

25 let NP Podyjí Za denními motýly

25 let
Národního parku
Podyjí

Čtvrtstoletí
pro přírodu

Národní park Podyjí patří z hlediska výskytu denních motýlů k velmi atraktivním oblastem. Základem pro jejich bohatství je vysoká druhová diverzita dřevin i bylin se zastoupením hostitelských rostlin – pestrost vegetace daná množstvím terénních útvarů, zejména kaňonovitým údolím Dyje s meandry, suchými i vlhčími květnatými loukami, osluněnými skalními výchozy a ostrožnami. Mezi lesními společenstvy převládají teplomilné doubravy a dubohabřiny, ale jsou zastoupeny i podhorské bučiny a smíšené listnaté porosty s bohatým keřovým patrem. Unikátní jsou rozsáhlá společenstva suchých vřesovišť, stepních lad a trávníků, a také luční, stepní a lesostepní lokality v opuštěném vojenském prostoru ve východní části národního parku i naopak vlhké louky a mokřady v nejzápadnější části území.

V národním parku Podyjí bylo dosud zjištěno 142 druhů denních motýlů (dalším skupinám motýlů se blíže věnuje předchozí článek J. Šumpicha a spolupracovníků na str. 184). Z toho 19 druhů (13 %) vyhynulo převážně v hlubší minulosti, nebo je nezvěstných, a tři druhy – migranti (2 %) nepatří mezi trvalé příslušníky naší fauny. S ohledem na rozsah článku zmíníme jen některé z nejzajímavějších denních motýlů této oblasti.

● Otakárkovití (Papilionidae)

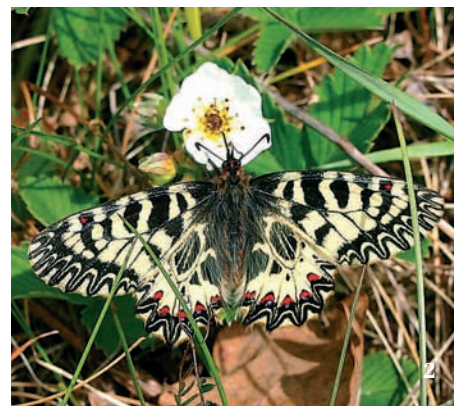
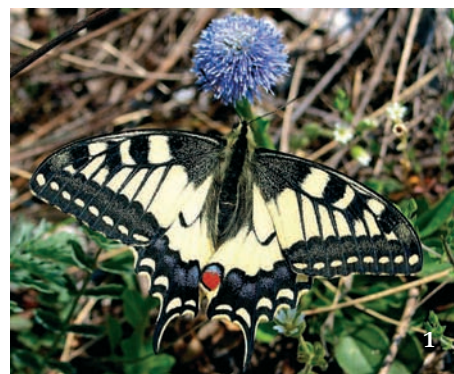
Z této čeledi žijí v NP Podyjí čtyři druhy a jeden druh vyhynul. Charakteristické jsou zde oba naše druhy otakáreků, hojnější otakárek ovocný (*Iphiclides podalirius*), obývajícím výslunná místa s křovinatou vegetací, např. na terasách pod Znojmem a Hradištěm, a otakárek fenyklový (*Papilio machaon*, obr. 1), jenž se objevuje v otevřené krajině na místech s výskytem nektaronosných rostlin. Nechybí ani vzácnější pestrokrídlec podražcový (*Zerynthia polyxena*, obr. 2) vázaný na výslunná stanoviště s podražcem křovištním (*Aristolochia clematitis*). Jsou to lesostepní lokality, často okraje vinohradů, zplnělé plochy kolem polí a zahrad i louky podél Dyje. Sbírkové doklady z minulosti potvrzují hojně rozšíření pestrokrídlice ještě v první polovině 20. stol. Od 50. let již nebyl pozorován, zřejmě i kvůli omezenému přístupu do hraničního pásma, a byl považován za vyhynulého. Pravděpodobně však stále přežíval v malé početnosti, např. v křovinatých okrajích louky pod vinicí Šobes. Po r. 1980 až do současnosti se začaly množit nálezy zejména v údolí Dyje, kde byl zjištěn lokálně hojný výskyt, a objevil se i v širším okolí Znojma.

Pro Podyjí jsou charakteristické dva druhy jasoňů, z nichž jeden zde již vyhynul. Populace jasoňe dymnivkového (*Parnassius mnemosyne*, obr. 3), který se stal symbolem NP Podyjí, mají zřejmě největší

početnost v rámci celé ČR, kde patří mezi kriticky ohrožené. V Podyjí je rozšířený a lokálně hojný v důsledku vhodných přírodních podmínek, tj. existence lesních lemů navazujících na nivní louky i lesostepi, a postupu ochrany, který spočívá v prosvětlování lesních okrajů (blíže článek kolektivu autorů na str. 179 této Živy). Motýly lze každoročně zastihnout mezi Znojmem až Uherčicemi na loukách podél Dyje a ve stráních nad nimi. Na některých místech můžeme pozorovat na dosud nepokosených loukách až desítky jedinců. Jasoň červenooký, z Podyjí popsán jako poddruh *P. apollo marcomannus*, v minulosti žil na skalnatých a stepních lokalitách na jižních svazích nad Dyjí. Nejdříve (kolem r. 1910) vymizel z okolí Znojma, později ve 20. letech z okolí Vranova nad Dyjí a Bítova a poslední nedoložený údaj pochází od Uherčic z r. 1935. Poslední doložený údaj o výskytu jasoňe červenookého z Podyjí i na území celé ČR se datuje 22. července 1928 z hradu Cornštejn u Bítova. Jako druh vázaný na otevřené biotopy bez souvislého vegetačního krytu obýval jižní svahy nad Dyjí, ale postupným zarůstáním dřevinami a křovinami zde nacházel stále méně vhodných stanovišť (Živa 2015, 4: 173–178).

● Běláskovití (Pieridae)

V národním parku známe 14 druhů – 8 bělásků, z nichž jeden je nezvěstný, a 6 žlutásků, z nichž jeden vyhynul. K nejpozoruhodnějším druhům této skupiny patří žlutásek barvoměnný (*Colias myrmidone*, obr. 4), považovaný za nejohroženějšího denního motýla Evropy, poněvadž vyhynul na většině původních evropských lokalit i v celé ČR. V Podyjí žil na lesostepích mezi Popicemi a Znojmem až do počátku 40. let 20. stol. Z běláskovitých jsou zajímavé tři druhy, jejichž početnost v jednotlivých letech silně kolísá v závislosti na migraci z jihu – bělásek rezedkový



1 Obyvatel otevřené krajiny otakárek fenyklový (*Papilio machaon*)

2 Výslunná místa rovněž vyhledává nehojný pestrokrídlec podražcový (*Zerynthia polyxena*).

3 U nás kriticky ohrožený jasoň dymnivkový (*Parnassius mnemosyne*) v Čechách vyhynul a na Moravě přežívá na několika posledních místech.

4 V České republice vyhynulý žlutásek barvoměnný (*Colias myrmidone*)

5 Ohniváček černočárny (*Lycaena dispar*) – v Podyjí rozšířený druh

6 V Podyjí velmi vzácný ohniváček modroleptý (*L. hippothoe*)

7 Ostruháček česvinový (*Satyrrium ilicis*) patří k druhům v současnosti v oblasti nezvěstným.

8 Modrásek lesní (*Polyommatus semiargus*) přežívá v Podyjí na jediné lokalitě.

9 Poslední nálezy modráska černoskvrněného (*Phengaris arion*) ze Znojemska je z r. 1976. Tento v ČR kriticky ohrožený motýl patří k evropsky chráněným druhům soustavou Natura 2000.

10 a 11 Početnost dříve vzácných druhů modráska jetelového (*Polyommatus bellargus*, obr. 10) a m. kozincového (*Glaucopteryx alexis*, 11) se v posledních letech v Podyjí zvyšuje.

12 a 13 Okáč jílkový (*Lopinga achine*, obr. 12) a o. kluběnkový (*Erebia aethiops*, 13) v Podyjí již vyhynuli

a v celé ČR přežívají na několika posledních lokalitách.

14 Perleťovec kopřivový (*Brenthis ino*) se v Podyjí objevil po r. 1980 a postupně se šíří.

15 Batolec červený (*Apatura ilia*) patří v oblasti k relativně hojnějším druhům denních motýlů.

16 Vzácný bělopásek dvouřadý (*Limenitis camilla*)

17 Zatím poslední pozorování dvou jedinců hnědáka diviznového (*Melitaea phoebe*) v Podyjí pochází z r. 2011.





(*Pontia edusa*), žlutásek čilimníkový (*C. crocea*) a žlutásek tolicový (*C. erate*). Poslední z nich, který koncem 80. let 20. stol. výrazně expandoval z jihovýchodní Evropy na severozápad, byl v r. 1991 nejprve zjištěn ve východní části Znojemska, v následujícím roce byl již hojný v bezprostředním okolí Znojma a v průběhu r. 1993 se vyskytoval také v okolí Vranova nad Dyjí. Jako stepní druh žije v otevřené krajině, především na polích s vojtěškou, případně na výslunných stepních, neobdělávaných lokalitách a ve vinicích. Motýli migrují i na velké vzdálenosti a mohou tak v příznivých podmínkách osídlovat rozsáhlá území. Šíření na severozápad až do Polska a Německa vyvrcholilo kolem r. 2007 a v následujících letech nastal ústup zpět na jihovýchod. Na Znojemsku početnost v jednotlivých letech silně kolísala, hojný výskyt byl zaznamenán např. v letech 1992, 1993, 1994, 1997, 1998, 2005 a naopak pokles početnosti k hranici pozorovatelnosti nastal v letech 1996 a 1999. Výskyt různé intenzity šlo pozorovat až do r. 2009. Mezi roky 2010–14 již nebyl druh v regionu doložen a teprve po extrémně teplém letním období r. 2015 byl v druhé polovině září až začátkem října zjištěn nehojný výskyt u Znojma a Ječmeniště.

● Modráskovití (Lycaenidae)

Do čeledi náleží v NP 38 druhů, z toho jeden pestrobarvec (dnes obvykle řazený do samostatné čeledi pestrobarvcovití – Riodinidae), 6 ohniváčků, 8 ostruháčků (z nich jeden neznámý) a 23 modrásků, z nichž tři druhy vyhynuly a jeden patří k migrantům, není trvalým příslušníkem naší fauny.

Pohledný ohniváček černočárý (*Lycaena dispar*, obr. 5) se v posledních desetiletích rozšířil na mnoho lokalit. Ohniváček modrolesklý (*L. alciphron*) je v Podyjí místy hojný na vřesovištích i květnatých loukách současně s o. celíkovým (*L. virgaureae*), naopak mezi velmi vzácné druhy náleží o. modrolemý (*L. hippothoe*, obr. 6) s optimem životních podmínek ve vyšších polohách. Ostruháčci se objevují spíše jednotlivě s výjimkou o. dubového (*Favonius quercus*), který bývá v některých letech hojný a vyhledává přezrálé plody meruněk. V současnosti neznámým zůstává ostruháček česvinový (*Satyrrium ilicis*, obr. 7).

Mezi modrásky jsou vedle rozšířených a početných druhů zastoupeny i druhy vzácné, např. modrásek hořcový (*Phengaris alcon*) objevený v NP Podyjí teprve v letech 2014 a 2015 na jedné malé lokalitě, dále modrásek lesní (*Polyommatus semiargus*, obr. 8), který se pravidelně nehojně vyskytuje pouze v bývalém vojenském prostoru u Mašovic, a zejména modrásek tažný (*Leptotes pirithous*), jehož nálezy v r. 2002 u Hnanic znamená teprve druhé doložené pozorování tohoto migranta v ČR. Mezi vyhynulé v oblasti se řadí modrásek komonický (*Polyommatus dorylas*) – na Znojemsku pozorován naposled v r. 1975, m. černoskvrnný (*Phengaris arion*, obr. 9) – neznámý od r. 1976, a m. východní (*Scolitantides vicrama*) – až do r. 1989 žil na vřesovištích u Konic, Popic a Havraníků. Jiným případem jsou druhy, které v druhé polovině 20. stol. téměř vymizely, ale od 90. let se začaly znovu objevovat a postupně se jejich početnost zvyšuje. Jde o modrásku jetelového (*Polyommatus belargus*, obr. 10), jenž se stal až lokálně hojným druhem, podobně se vrátil m. tmavohnědý (*Aricia agestis*). Zvýšený výskyt po r. 2010 pozorujeme také u modrásky kozincového (*Glaucopsyche alexis*, obr. 11).

● Babočkovití (Nymphalidae)

V Podyjí je zastoupeno 52 druhů, z toho 21 okáčů (7 druhů vyhynulo), 10 druhů perleťovců (jeden vyhynul a jeden migrant není trvalým příslušníkem naší fauny), dva druhy batolců, tři druhy bělo pásků (jeden vyhynul), 7 baboček (jeden druh neznámý) a 7 hnědásků, z nichž jeden vyhynul a další se pohybuje na hranici vyhynutí. Mezi okáči zaznamenáváme největší podíl vyhynulých druhů. Tento osud potkal už v prvních desetiletích 20. stol. okáče písečného (*Hipparchia statilinus*), který pravděpodobně obýval vřesoviště od Kraví hory až k rakouským hranicím, a v průběhu první poloviny 20. stol. také okáče skalního (*Chazara briseis*), žijícího původně na skalnatých stráních po obou stranách údolí Dyje, i dva obyvatelé světlin v listnatých lesích – okáče jilkového (*Lopinga achine*, obr. 12) a o. kluběnkového (*Erebia aethiops*, obr. 13). Poslední záznamy o výskytu v NP Podyjí z r. 1994 máme u okáče metlicového (*Hipparchia semele*) a o. šedohnědého (*Hyponephele*

18 až 23 Některé zajímavé lokality motýlů v národním parku Podyjí. Základem pestrosti vegetace a druhové skladby motýlů je geologická stavba území – v západní části převládají ruly, ve střední části svory a vápence, na východě granity a mladší sedimenty. Na říční údolí v délce 40 km, které zůstalo minimálně narušené lidskou činností, navazují unikátní suché i svěží až vlhké biotopy. Lesostep na Hardeggské stráni (obr. 18), step u Popic (19), nivní louka pod Šobesem (20), louka v údolí Dyje (21), terasy pod Hradištěm (22) a mozaikovitá krajina u Hnanic (23). Snímky M. Švestky

lycaon). Oba druhy žily na stepních až lesostepních a skalnatých lokalitách, zejména od Kraví hory až k Hnanicím, do 70. let v relativně hojném počtu. V případě okáče metlicového existuje určitá naděje, že se vrátí, protože po r. 2000 byl na jižní Moravě čtyřikrát zachycen jeho ojedinělý výskyt.

Mezi perleťovci je zajímavé postupné šíření perleťovce kopřivového (*Brenthis ino*, obr. 14), který se v Podyjí objevil až po r. 1980 a postupně pronikl na řadu lokalit v údolí Dyje. Nálezy perleťovce červeného (*Argynnis pandora*) v r. 2013 u Hnanic představuje na Znojemsku první doložený výskyt tohoto druhu, který sem vzácně zalétá z jižních částí střední Evropy; v posledních 20 letech existuje pět pozorování na jižní a jihovýchodní Moravě. Perleťovec maceškový (*A. niobe*) v Podyjí vyhynul již v první polovině 20. stol. Batolec duhový (*Apatura iris*) a hojnější b. červený (*A. ilia*, obr. 15) jsou na počátku letního období ozdobou údolí Dyje, kde vyhledávají mokrá místa a páchnoucí látky, na nichž s oblíbeností sají. Podobně se chovají vzácní bělo pásek topolový (*Limenitis populi*) a b. dvouřadý (*L. camilla*, obr. 16), objevující se jednotlivě v průběhu června na střídavě osluněných lesních cestách a v prosvětlených listnatých porostech. V letech 2014–15 se podařilo prokázat hojnější výskyt bělo páška dvouřadého poblíž Mašovic. Poslední doklad přítomnosti bělo páška hrachorového (*Neptis sappho*) byl však zaznamenán v r. 1937 u Vranova nad Dyjí.

Již v první polovině 20. stol. vyhynul hnědásek jižní (*Melitaea trivialis*), který se



20



21



22



23

vyskytoval poblíž vinogradů v okolí Znojma, a h. diviznový (*M. phoebe*, obr. 17) je na hranici vyhynutí. Zatím poslední pozorování dvou jedinců bylo zaznamenáno v r. 2011 u Hnanic. K významným druhům patří hnědásek podunajský (*M. britomartis*), jenž na většině míst Moravy vymizel.

● Soumračníkovití (Hesperiidae)

Mezi soumračníkovité řadíme 15 druhů obývajících národní park. K pozoruhodným zástupcům patří soumračník žltoskvrnný (*Thymelicus acetoni*), který se nachází na hranici vyhynutí, a s. kruhoskvrnný (*Spialia orbifer*), jehož nález v r. 1998 je jediným novodobým dokladem výskytu na území ČR. Soumračník podobný (*Pyrgus armoricanus*) byl v NP Podyjí nalezen pouze v jednom případě r. 1982.

● Vřetenuškovití (Zygaenidae)

V Podyjí je zastoupeno 18 druhů, z nichž vřetenuška chrastavcová (*Zygaena osterodensis*) zůstává v současnosti nezářivá. Mezi vzácné v rámci ČR náležejí vřetenuška čtverotečná (*Z. punctum*) a v. pozdní (*Z. laeta*), jejichž výskyt v NP Podyjí byl ve stadiu housenek zjištěn na mnoha lokalitách, ale nálezy dospělců jsou vzácné. Vřetenuška třeslicová (*Z. brizae*) se vyskytuje pouze na dvou lokalitách, ale jen u Mašovic bývá v některých letech početnější.

Závěrečné zhodnocení

Pět druhů vymřelých v NP Podyjí – jasoně červenookého, žluťáka barvoměnného, okáče písečného, bělopáska hrachorového a hnědáka jižního – potkal stejný osud v celé České republice. Dalších 8 druhů vymřelých na území národního parku – modrásek komonicový, m. černoskvrnný, m. východní, okáč skalní, o. jílkový, o. kluběnkový, o. šedohnědý, perletovec maceškový – patří k nejohroženějším v rámci ČR, kde se vyskytují na posledních omezených lokalitách. U čtyř druhů nezvěstných v NP Podyjí – ostruháčka česvinového, okáče metlicového, hnědáka diviznového, vřetenušky chrastavcové – dosud existuje naděje, že se zde opět objeví. Bělásek ovocný (*Aporia crataegi*) a babočka vrbová (*Nymphalis xanthomelas*) na našem území ani v minulosti nežili trvale a různé dlouhotrvající, často regionální výskyt byl a je vždy závislý na jejich hromadných výsadcích z jihu, resp. východu. Mizení motýlů v NP Podyjí má obdobné příčiny jako v celé střední Evropě. Jde hlavně o opuštění tradičních způsobů hospodaření v zemědělství a lesnictví, jež některým druhům motýlů změnilo dříve příznivé podmínky k životu. Citelná je zejména absence pastvy hospodářských zvířat, nepříznivě působí používání intenzivních zemědělských technologií, vý-

konné mechanizace a pesticidů. K negativním vlivům dále patří spontánní sukcese (zarůstání) na otevřených plochách, která probíhá pomalu v průběhu desetiletí a je příčinou vymizení mnoha druhů.

V národním parku Podyjí se daří uskutečňovat ochranná opatření podporující výskyt denních motýlů. V území ponechaném samovolnému vývoji probíhají přírodní procesy bez ovlivnění lidskými zásahy, zejména v lesních společenstvech. Naopak stanoviště suchých vřesovišť, stepních lad a trávníků, a také luční, stepní a lesostepní lokality v opuštěném vojenském prostoru i vlhké louky a mokřady vyžadují trvalou péči a aktivní zásahy (kosení, pastva, odstraňování náletových dřevin a křovin), aby byly zachovány cenné biotopy, které představují stanoviště pro mnoho unikátních organismů včetně motýlů. V případě motýlů je volba plošného rozsahu, způsobu, intenzity a načasování zásahů do ekosystémů vysoce odborná a odpovědná činnost, při níž se musejí zohlednit znalosti jejich bionomie, nároky na biotop i vztah k živým rostlinám.

Seznam použité literatury najdete na webové stránce Živý.