

Tisková zpráva

Důvěra ústavním institucím v lednu 2019

- ⊙ Prezidentovi důvěřuje 53 % Čechů, vládě 44 %.
- ⊙ Poslanecká sněmovna má důvěru 34 % veřejnosti a Senát 38 %.
- ⊙ Nejvyšší důvěře se těšila obecní zastupitelstva (66 %) spolu se starosty (65 %).
- ⊙ S politickou situací bylo spokojeno 24 % občanů, nespokojenost vyjadřovaly necelé dvě pětiny (39 %) veřejnosti.

Zpracoval:

Jan Červenka

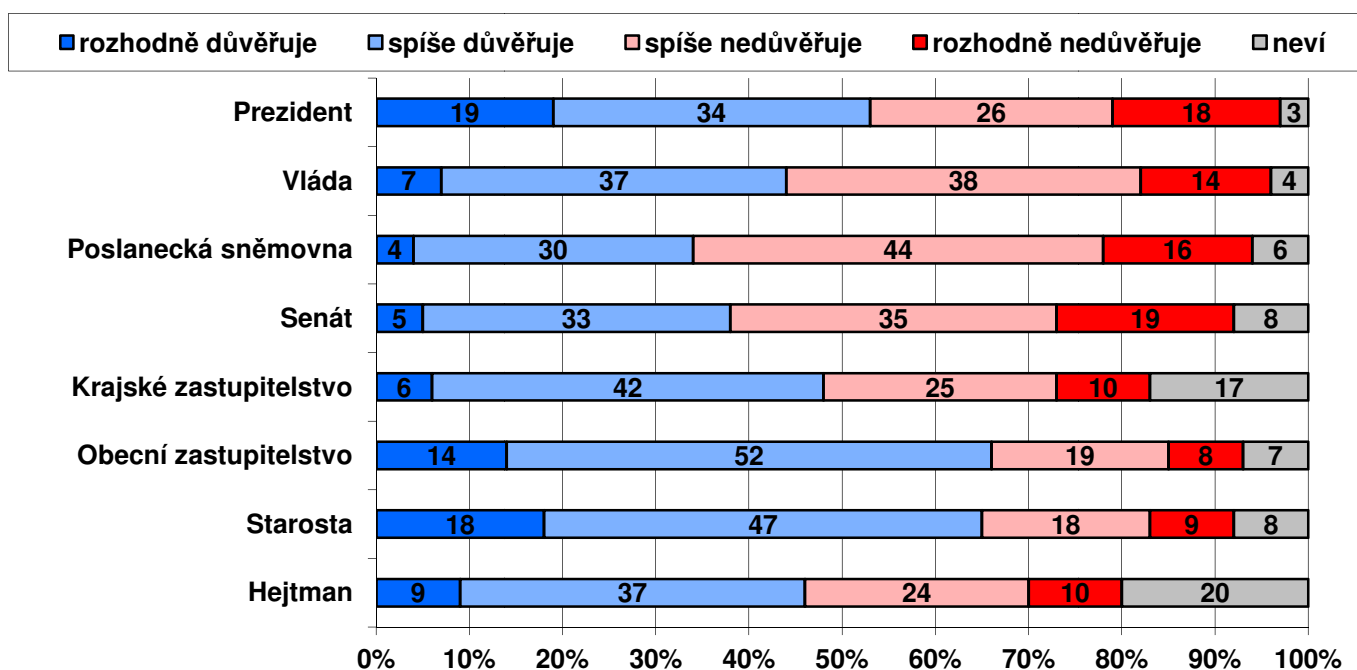
Centrum pro výzkum veřejného mínění, Sociologický ústav AV ČR, v.v.i.

Tel.: 210 310 586; e-mail: jan.cervenka@soc.cas.cz



V reprezentativním šetření CVVM SOÚ AV ČR, v.v.i., byla v lednu 2019 vybraným občanům položena otázka, zda důvěřují základním ústavním institucím.¹ Sledování důvěry ústavním institucím je pravidelnou součástí našich šetření, což nám umožňuje mapovat vývoj postojů v dlouhodobém časovém horizontu.

Graf 1: Důvěra/nedůvěra obyvatel ústavním institucím (%)



Zdroj: CVVM SOÚ AV ČR, v.v.i., Naše společnost 5. – 17. 1. 2019, 1087 respondentů starších 15 let, osobní rozhovor.

Jak ukazují výsledky v grafu 1, prezidentovi republiky v lednu 2019 důvěru vyjadřovalo 53 % občanů, v tom 19 % prezidentovi důvěřovalo „rozhodně“ a 34 % „spíše“. Nedůvěru prezidentovi republiky vyjádřilo 44 % respondentů, v tom 26 % „spíše“ a 18 % „rozhodně“.

Vládě důvěřovaly více než dvě pětiny (44 %) veřejnosti, v tom 7 % „rozhodně“ a 37 % „spíše“, nadpoloviční většina (52 %) vládě nedůvěřovala (38 % „spíše“ a 14 % „rozhodně“).

¹ Otázka: „Řekněte, prosím, důvěřujete prezidentovi republiky, vládě, Poslanecké sněmovně PČR, Senátu PČR, svému krajskému zastupitelstvu, svému končícímu obecnímu zastupitelstvu, končícímu starostovi vaší obce či městské části, hejtmánovi vašeho kraje (primátorovi, pokud žijete v Praze)?“

Poslanecká sněmovna měla v lednu 2019 důvěru 34 % občanů, 60 % jí nedůvěřovalo. Senátu důvěřovalo 38 % občanů, nedůvěra činila 54 %.

Na krajské (a v případě hlavního města Prahy magistrátní) úrovni převažuje důvěra nad nedůvěrou. Konkrétně krajským zastupitelstvům důvěřuje 48 % dotázaných, nedůvěřuje jim 35 % a zbylých 17 % se nedokáže rozhodnout a volí variantu „nevím“. V případě hejtmanů (a v Praze primátora) důvěra činí 46 % a podíl nedůvěřujících tvoří 34 % při pětinovém (20 %) podílu nerozhodnutých.

Podstatně lépe než všechny výše uvedené instituce jsou na tom obecní zastupitelstva, případně zastupitelstva městských částí a starostové. Důvěra k nim dosahuje úrovně bezmála dvou třetin. Konkrétně v případě obecních zastupitelstev podíl důvěry dosahoval 66 %, v tom 14 % obecním zastupitelstvům „rozhodně důvěřuje“ a 52 % jim „spíše důvěřuje“. Podíl nedůvěřujících u obecních zastupitelstev činí o málo více než čtvrtinu (27 %), přičemž „spíše“ jim nedůvěřuje necelá pětina (19 %) občanů a „rozhodně“ dalších 8 %. Srovnatelně hodnocení jsou i starostové, když důvěru jim vyjádřilo 65 % dotázaných, v tom 18 % „rozhodně“ a 47 % „spíše“, nedůvěra ke starostům dosáhla o málo více než jedné čtvrtiny (27 %), když 18 % respondentů podle svých slov starostům „spíše nedůvěřuje“ a 9 % jim „rozhodně nedůvěřuje“.

Tabulka 1a: Důvěra obyvatel ústavním institucím (%) – časové srovnání

DŮVĚRA	XII/17	I/18	II/18	III/18	IV/18	V/18	VI/18	IX/18	X/18	XI/18	XII/18	I/19
Prezident	55	55	56	50	49	51	51	51	47	50	55	53
Vláda	x	32	38	35	31	33	34	39	41	43	42	44
Poslanecká sněmovna	31	29	32	27	26	28	28	29	31	33	32	34
Senát	35	30	34	32	31	29	31	32	32	32	34	38
Krajské zastupitelstvo	46	45	45	45	43	45	45	42	46	45	47	48
Obecní zastupitelstvo	63	63	64	62	62	63	61	61	58	63	67	66
Starosta	64	64	64	63	62	63	62	63	57	63	66	65
Hejtman	44	42	44	41	40	41	44	40	42	43	46	46

Poznámka: Hodnoty v tabulce jsou součtem odpovědí „rozhodně důvěřuje“ a „spíše důvěřuje“. Dopočet do 100 % tvoří odpovědi „spíše nedůvěřuje“ a „rozhodně nedůvěřuje“ a odpověď „nevím“.

Zdroj: CVVM SOÚ AV ČR, v.v.i., Naše společnost.

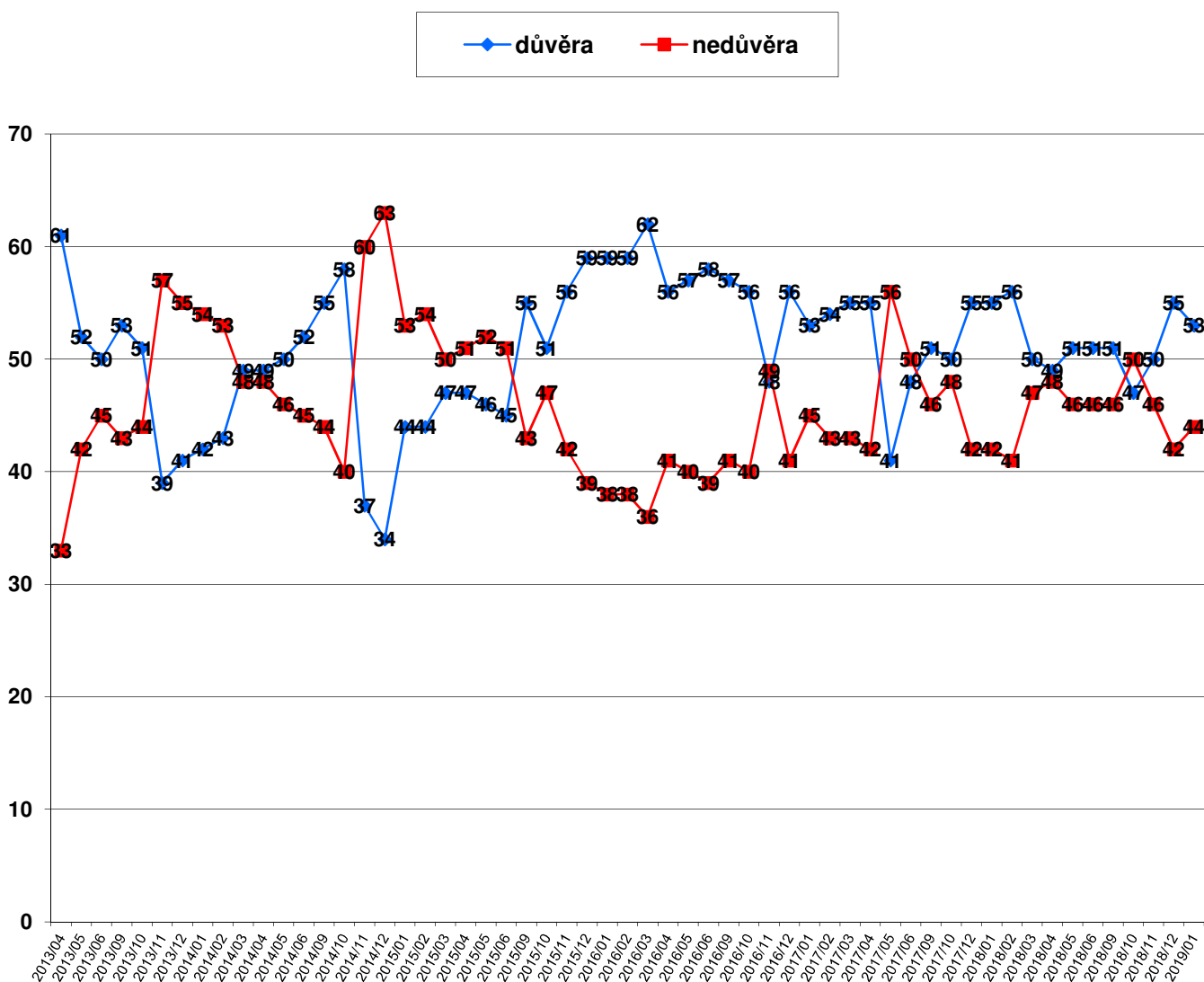
Tabulka 1b: Nedůvěra obyvatel ústavním institucím (%) – časové srovnání

NEDŮVĚRA	XII/17	I/18	II/18	III/18	IV/18	V/18	VI/18	IX/18	X/18	XI/18	XII/18	I/19
Prezident	42	42	41	47	48	46	46	46	50	46	42	44
Vláda	x	61	55	61	63	61	59	56	55	53	54	52
Poslanecká sněmovna	62	65	61	69	68	66	66	64	63	61	64	60
Senát	57	62	58	60	61	64	60	59	59	60	59	54
Krajské zastupitelstvo	36	37	35	38	39	39	38	39	35	37	34	35
Obecní zastupitelstvo	30	30	29	33	32	31	33	33	35	30	27	27
Starosta	30	29	29	31	32	31	32	31	36	29	26	27
Hejtman	34	34	32	38	38	39	34	38	36	34	31	34

Poznámka: Hodnoty v tabulce jsou součtem odpovědí „rozhodně nedůvěřuje“ a „spíše nedůvěřuje“. Dopočet do 100 % tvoří odpovědi „spíše důvěřuje“ a „rozhodně důvěřuje“ a odpověď „nevím“.

Zdroj: CVVM SOÚ AV ČR, v.v.i., Naše společnost.

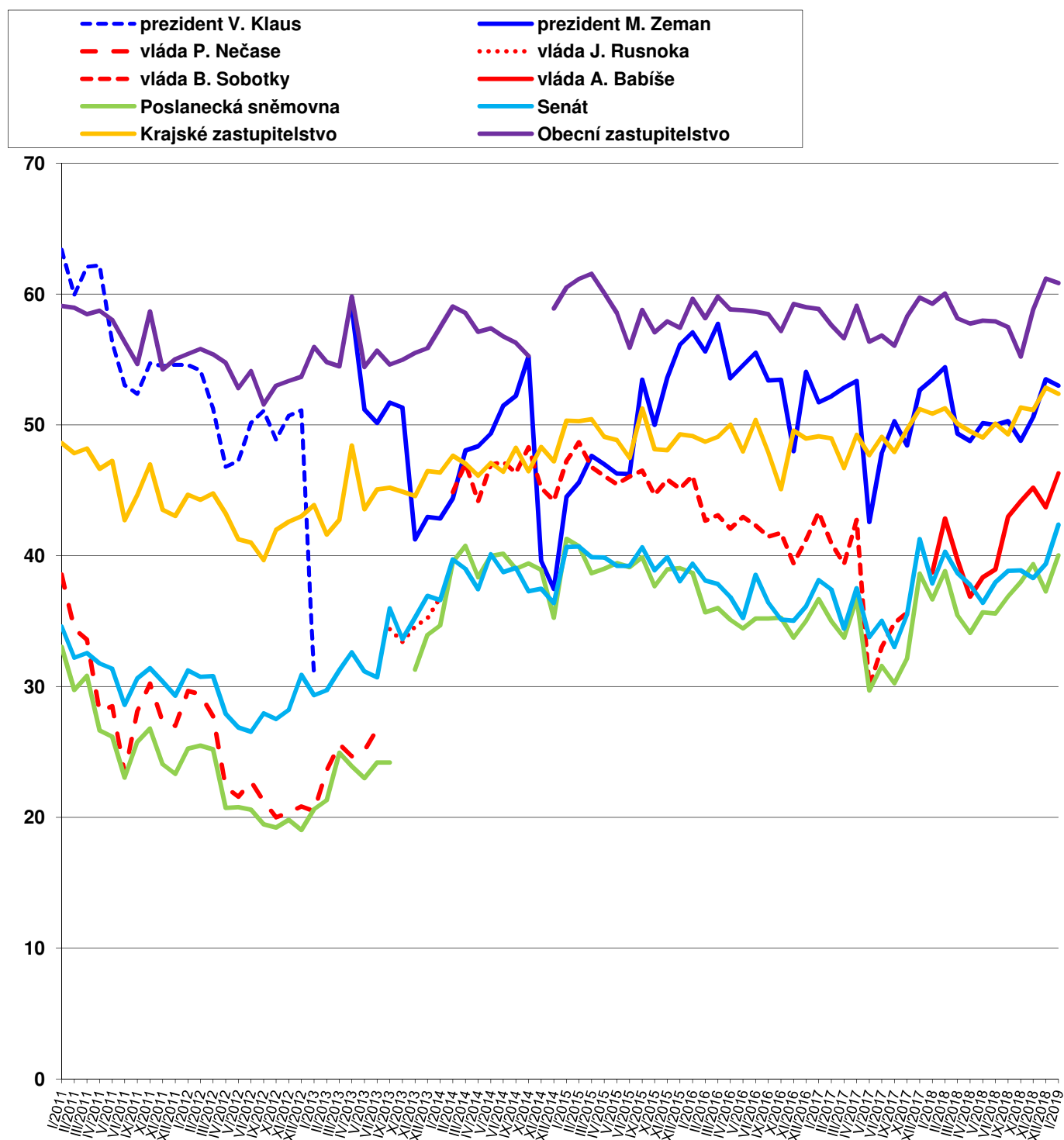
Graf 2: Vývoj důvěry/nedůvěry v prezidenta (% , duben 2013 – leden 2019)



Zdroj: Výzkumy CVVM SOÚ AV ČR, v.v.i., Naše společnost.

V časovém srovnání, které nabízejí tabulky 1a a 1b, můžeme vidět, že v porovnání s předchozím šetřením z prosince 2018 se zlepšila situace v případě Senátu (nárůst podílu důvěřujících o 4 procentní body, pokles podílu nedůvěřujících o 5 procentních bodů) a Poslanecké sněmovny (pokles podílu nedůvěřujících o 4 procentní body). Ostatní změny nepřekročily rámec možné výběrové chyby. V porovnání s lednem 2018 je lepší hodnocení v případě vlády a obou komor parlamentu, mírně vyšší je i důvěra v případě krajských hejtmanů. Dlouhodobé srovnání nabízí graf 3.

Graf 3: Důvěra ústavním institucím v letech 2011 - 2019 (index důvěry)²



Zdroj: Výzkumy CVVM SOÚ AV ČR, v.v.i., Naše společnost.

² Index důvěry může nabývat hodnot od 0 do 100 a je vypočítán jako součtový skór z nezaokrouhlených hodnot procentních podílů příslušných variant odpovědí vynásobených hodnotami 1 (rozhodně důvěřuje), 0,75 (spíše důvěřuje), 0,5 (neví), 0,25 (spíše nedůvěřuje) a 0 (rozhodně nedůvěřuje).

Z podrobnější analýzy vyplývá, že důvěra prezidentovi roste a nedůvěra klesá s narůstající spokojeností se současnou politickou situací, s posunem po škále politické orientace od pravice k levici a rovněž se stoupajícím věkem a klesajícím příjmem domácnosti. Častěji prezidentovi důvěřují či méně nedůvěřují lidé ve věku od 60 let výše, důchodci, obyvatelé měst s populací od 15 do 30 tisíc, obyvatelé Moravy a zejména Moravskoslezského kraje, ti, kdo se politicky řadí jednoznačně na levici nebo do levého středu, voliči ANO, ČSSD či KSČM a ti, kdo důvěřují ostatním ústavním institucím. Naopak nižší důvěru nebo vyšší nedůvěru k prezidentovi vykazují dotázaní ve věku do 30 let, absolventi vysokých škol, samostatně činní bez zaměstnanců, vysoce kvalifikovaní odborníci nebo vedoucí pracovníci, nižší odborní pracovníci, obyvatelé Čech a zejména pak Pražané, ti, kdo se politicky řadí jednoznačně k pravici, voliči ODS či Pirátů, rozhodní nevoliči, ti, kdo nedůvěřují ostatním zkoumaným institucím, a lidé, kteří se o politiku „vůbec nezajímají“.

Důvěra vládě významně pozitivně koreluje s narůstající spokojeností s politickou situací, zlepšujícím se hodnocením ekonomické situace ČR, se zlepšujícím se hodnocením životní úrovně vlastní domácnosti, s rostoucí spokojeností s vlastním životem a s rostoucí důvěrou ostatním zkoumaným institucím. Vládě častěji důvěřují nebo méně nedůvěřují lidé z měst s populací od 15 do 30 tisíc obyvatel, dotázaní z Jihomoravského či Pardubického kraje, ti, kdo se politicky řadí na levici nebo do levého středu, voliči ANO či ČSSD a lidé, kteří se podle vlastního vyjádření zajímají o politiku. Naopak relativně nižší důvěru nebo vyšší podíl nedůvěřujících vládě šetření ukázalo mezi Pražany a obyvateli Středočeského kraje, voliči Pirátů či STAN, rozhodnými nevoliči a těmi, kdo se o politiku vůbec nezajímají.

Důvěra Poslanecké sněmovně roste s narůstající spokojeností s politickou situací, zlepšujícím se hodnocením ekonomické situace ČR, se zlepšujícím se hodnocením životní úrovně vlastní domácnosti, se stoupající spokojeností s vlastním životem a s důvěrou ostatním zkoumaným institucím. Poslanecké sněmovně častěji důvěřují nebo méně nedůvěřují Pražané, voliči ANO či ČSSD. Naopak relativně nižší důvěru nebo vyšší podíl nedůvěřujících Poslanecké sněmovně šetření ukázalo mezi dotázanými ze Středočeského kraje, rozhodnými nevoliči a dotázanými, kteří se vůbec nezajímají o politiku.

Důvěra Senátu se zvyšuje s narůstající spokojeností s politickou situací, zlepšujícím se hodnocením ekonomické situace ČR, se zlepšujícím se hodnocením životní úrovně vlastní domácnosti, se stoupající spokojeností s vlastním životem, s rostoucí důvěrou ostatním zkoumaným institucím, se zvyšujícím se zájmem o politiku a v menší míře i s rostoucím příjmem domácnosti. Senátu ve zvýšené míře důvěřují či ve snížené míře nedůvěřují Pražané, lidé, kteří se politicky řadí napravo od středu a voliči ČSSD, ODS či TOP 09. Naopak relativně nižší důvěru nebo vyšší podíl nedůvěřujících Senátu šetření ukázalo mezi důchodci, dotázanými z měst od 5 do 15 tisíc obyvatel, obyvateli Středočeského kraje a rozhodnými nevoliči.

Důvěra krajským zastupitelstvům vykazuje zřejmou korelaci s hodnocením životní úrovně vlastní domácnosti a ekonomické situace v ČR, se spokojeností s politickou situací, spokojeností s vlastním životem a s důvěrou jiným zkoumaným institucím. Podíl důvěřujících narůstá spolu se zvyšujícím se stupněm nejvyššího dokončeného vzdělání a mírně rovněž spolu s příjmem domácnosti. Z hlediska stranických preferencí krajským zastupitelstvům více důvěřují voliči ČSSD, TOP 09 či ANO, nižší důvěru jim vyjadřují rozhodnutí nevoliči. Nižší důvěra ke krajským zastupitelstvům se objevila u dotázaných, kteří se o politiku „vůbec nezajímají“. Důvěra ke krajskému zastupitelstvu je samozřejmě velmi silně propojená s důvěrou k hejtmanovi.³

V případě hejtmanů a pražského primátora se pak důvěra opět zvyšuje spolu se zlepšujícím se hodnocením životní úrovně vlastní domácnosti i ekonomické situace v ČR a s rostoucí spokojeností s politickou situací, s rostoucí spokojeností s vlastním životem a rovněž i s rostoucí důvěrou k jiným institucím. Regionálně vyšší podíl nedůvěry s nižším podílem důvěry byl zaznamenán ve Středočeském kraji, naopak vyšší podíl důvěřujících se objevil ve Zlínském a Ústeckém kraji. Podle stranických preferencí hejtmanům více důvěřují voliči TOP 09, naopak méně důvěřujících či více nedůvěřujících je mezi rozhodnými nevoliči. Nižší důvěru hejtmanům vyjadřují též ti, kdo se o politiku „vůbec nezajímají“, naopak vyšší podíl důvěřujících se objevuje u dotázaných, kteří se o politiku „spíše zajímají“.

U obecních zastupitelstev a starostů obcí či městských obvodů v případě statutárních měst se objevují tytéž korelace s životní úrovní, hodnocením ekonomické situace v ČR a spokojeností s politickou situací i s vlastním životem, jako v případě krajských zastupitelstev a hejtmanů, přičemž i zde je důvěra v zastupitelstvo velmi silně spjatá s důvěrou

³ Spearmanův koeficient pořadové korelace mezi důvěrou krajskému zastupitelstvu a důvěrou hejtmanovi činil 0,660.

starostovi.⁴ S rostoucí velikostí sídelní jednotky místa bydliště dotázaného se důvěra obecních zastupitelstev i starostů poněkud snižuje, přičemž zřetelně vyšší je v obcích a malých městech s populací do dvou tisíc obyvatel. Regionálně se v případě obecních zastupitelstev vyšší důvěra či nižší nedůvěra objevuje mezi dotázanými z Jihomoravského kraje, naopak nižší podíl důvěry, případně vyšší podíl nedůvěry se objevuje mezi dotázanými z Karlovarského a Zlínského kraje. Z hlediska stranických preferencí pak obecním zastupitelstvům více důvěřují voliči ČSSD, TOP 09 či ANO, naopak nižší důvěru či zvýšenou nedůvěru obecním zastupitelstvům šetření ukázalo u rozhodných nevoličů. Méně obecním zastupitelstvům důvěřují lidé, kteří se o politiku „vůbec nezajímají“.

Starostové mají regionálně vyšší důvěru nebo nižší podíl nedůvěry u obyvatel v Pardubickém a Jihomoravském kraji, opačnou situaci šetření ukázalo v Karlovarském kraji. Příznivěji z hlediska důvěry se starostové jeví voličům ČSSD, TOP 09 či ANO. Naopak s nižší důvěrou nebo se zvýšeným podílem nedůvěřujících se starostové setkávají u rozhodných nevoličů. Relativně vyšší důvěru starostům deklarují ti, kdo se o politiku „spíše zajímají“, naopak nižší důvěra a vyšší nedůvěra se objevuje u těch, kdo se o politiku „vůbec nezajímají“.

V rámci šetření byla zjišťována také spokojenost se současnou politickou situací v naší zemi.⁵ Aktuální výsledky a časové srovnání nabízí tabulka 2.

Tabulka 2: Spokojenost/nespokojenost se současnou politickou situací v ČR (v %)

	X/17	XII/17	I/18	II/18	III/18	IV/18	V/18	VI/18	IX/18	X/18	XI/18	XII/18	I/19
Spokojen	14	19	14	17	18	13	15	19	21	21	22	20	24
Ani spokojen, ani nespokojen	30	36	33	36	30	27	30	28	34	35	34	32	33
Nespokojen	53	41	50	44	49	57	52	49	41	40	40	45	39

Poznámka: Hodnoty v tabulce jsou součtem odpovědí „velmi spokojen“ a „spíše spokojen“, resp. „spíše nespokojen“ a „velmi nespokojen“. Dopočet do 100 % tvoří odpověď „nevím“.

Zdroj: CVVM SOÚ AV ČR, v.v.i., Naše společnost.

Spokojenost se současnou politickou situací vyjadřuje téměř čtvrtina (24 %) občanů, v tom 2 % „velmi“ a 22 % „spíše“. Ani spokojena, ani nespokojena se cítí být přibližně třetina (33 %) obyvatel ČR. Nespokojenost s politickou situací pak nyní vyjadřují necelé dvě pětiny (39 %) dotázaných, když 28 % je s ní „spíše nespokojeno“ a 11 % „velmi nespokojeno“. Zbytek (4 %) respondentů uvedl variantu „nevím“.

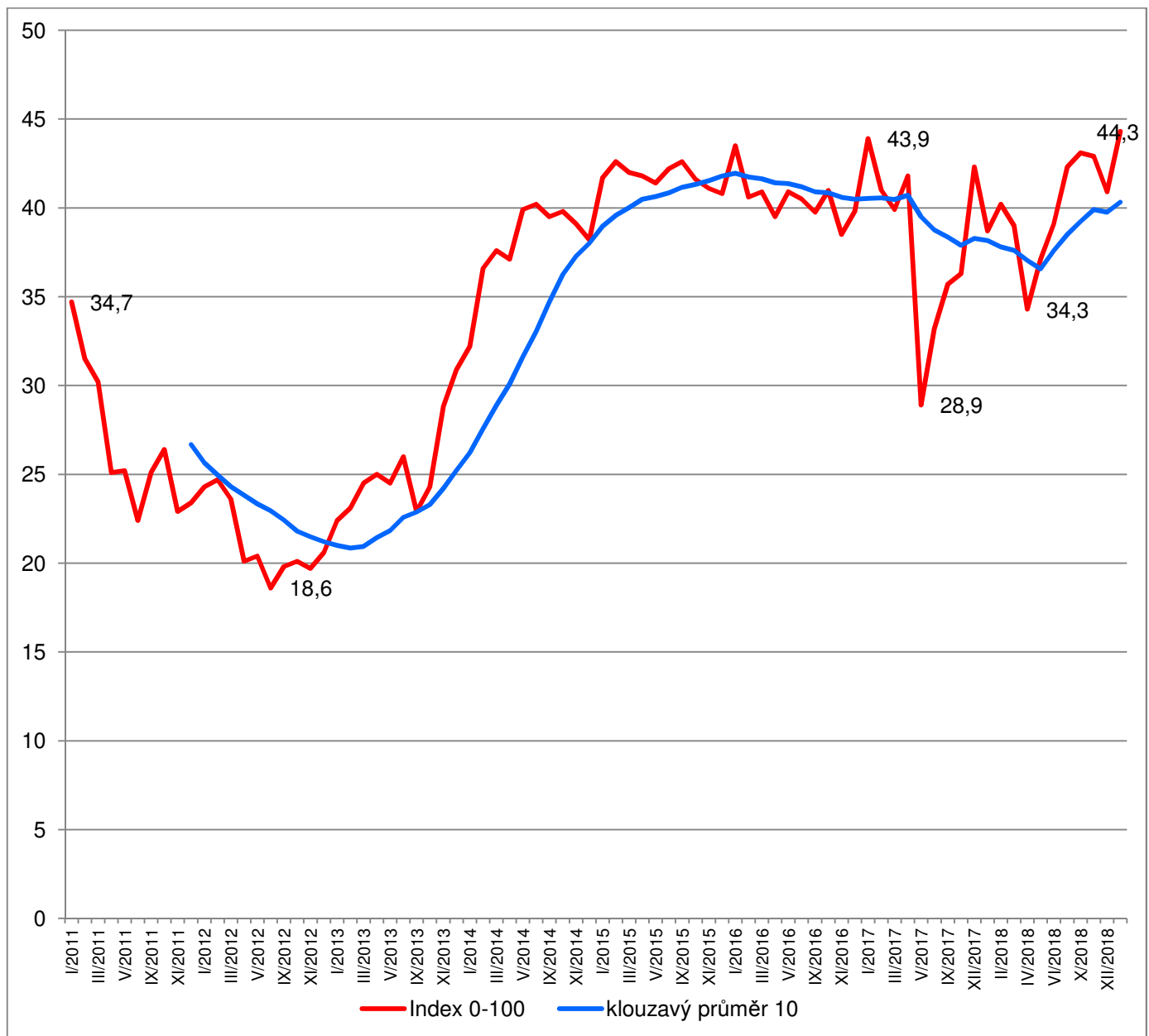
V porovnání s minulým šetřením z prosince 2018 (viz tabulku 2 a graf 4) se celkové hodnocení politické situace zlepšilo, když podíl těch, kdo jsou s politickou situací nespokojeni, o 6 procentních bodů klesl a o 4 procentní body vzrostl podíl spokojených. Aktuální výsledek je prakticky nejlepší, jaký se podařilo zaznamenat v celém tomto desetiletí. Aktuální hodnocení politické situace je samozřejmě výrazně lepší, než bývalo v období let 2012 a 2013, jak ukazuje graf 4.

Podrobnější analýza ukázala, že spokojenost s politickou situací roste se zlepšujícím se hodnocením životní úrovně vlastní domácnosti, se zlepšujícím se hodnocením ekonomické situace v ČR a s rostoucí spokojeností se svým životem celkově. Spokojenější nebo méně nespokojení s politickou situací jsou dotázaní z Ústeckého kraje, voliči ANO a ti, kdo důvěřují všem zkoumaným institucím. Vyšší nespokojenost nebo nižší spokojenost naopak vyjadřují rozhodní nevoliči, ti, kdo zkoumaným ústavním institucím nedůvěřují, a dotázaní, kteří se vůbec nezajímají o politiku.

⁴ Spearmanův koeficient pořadové korelace mezi důvěrou obecnímu zastupitelstvu a důvěrou starostovi činil 0,790.

⁵ Otázka: „Zamysleli-li se nad celkovou současnou politickou situací v České republice, řekl byste, že jste s ní velmi spokojen, spíše spokojen, ani spokojen, ani nespokojen, spíše nespokojen, velmi nespokojen?“

Graf 4: Spokojenost se současnou politickou situací v letech 2011-2019 (index spokojenosti 0-100)⁶



Zdroj: Výzkumy CVVM SOÚ AV ČR, v.v.i., Naše společnost.

⁶ Index spokojenosti může nabývat hodnot od 0 do 100 a je vypočítán jako součtový skóre z nezaokrouhlených hodnot procentních podílů příslušných variant odpovědí vynásobených hodnotami 1 (velmi spokojen), 0,75 (spíše spokojen), 0,5 (ani spokojen, ani nespokojen + neví), 0,25 (spíše nespokojen) a 0 (velmi nespokojen). Kluzavý průměr 10 představuje řadu průměrů indexu spokojenosti z deseti po sobě jdoucích šetření, přičemž 10 je počet šetření, které CVVM zpravidla realizuje v průběhu jednoho roku.

Technické parametry výzkumu

<i>Výzkum:</i>	<i>Naše společnost, v19-01</i>
<i>Realizátor:</i>	<i>Centrum pro výzkum veřejného mínění, Sociologický ústav AV ČR, v.v.i.</i>
<i>Projekt:</i>	<i>Naše společnost – projekt kontinuálního výzkumu veřejného mínění CVVM SOÚ AV ČR, v.v.i.</i>
<i>Termín terénního šetření:</i>	<i>5. – 17. 1. 2019</i>
<i>Výběr respondentů:</i>	<i>Kvótní výběr</i>
<i>Kvóty:</i>	<i>Kraj (oblasti NUTS 3), velikost místa bydliště, pohlaví, věk, vzdělání</i>
<i>Zdroj dat pro kvótní výběr:</i>	<i>Český statistický úřad</i>
<i>Reprezentativita:</i>	<i>Obyvatelstvo ČR ve věku od 15 let</i>
<i>Počet dotázaných:</i>	<i>1087</i>
<i>Počet tazatelů:</i>	<i>233</i>
<i>Metoda sběru dat:</i>	<i>Osobní rozhovor tazatele s respondentem - kombinace dotazování CAPI a PAPI</i>
<i>Výzkumný nástroj:</i>	<i>Standardizovaný dotazník</i>
<i>Otázky:</i>	<i>PI.1, PS.1</i>
<i>Kód zprávy:</i>	<i>pi190204</i>
<i>Zveřejněno dne:</i>	<i>4. února 2019</i>
<i>Zpracoval:</i>	<i>Jan Červenka</i>

Slovníček pojmů:

Kvótní výběr – napodobuje strukturu základního souboru (u nás je to obyvatelstvo České republiky starší 15 let) pomocí nastavení velikosti vybraných parametrů, tzv. kvót. Jinými slovy kvótní výběr je založen na stejném procentuálním zastoupení vybraných vlastností. Pro tvorbu kvót používáme údaje z Českého statistického úřadu. V našich výzkumech jsou stanoveny kvóty na pohlaví, věk, vzdělání, region a velikost obce. Vzorek je tedy vybrán tak, aby procentuální podíl např. mužů a žen ve vzorku odpovídal procentuálnímu podílu mužů a žen v každém kraji ČR. Podobně je zachován procentuální podíl obyvatel jednotlivých krajů ČR, občanů různých věkových kategorií, lidí s různým stupněm dosaženého vzdělání a z různých velkých obcí.

Reprezentativní výběr je takový výběr z celé populace, z jehož vlastností se dá platně usuzovat na vlastnosti celé populace. V našem případě to tedy znamená, že respondenti jsou vybráni tak, abychom zjištěné údaje mohli zobecnit na obyvatele České republiky starší 15 let.

Centrum pro výzkum veřejného mínění (CVVM) je výzkumným oddělením Sociologického ústavu AV ČR, v.v.i.. Jeho historie sahá do roku 1946, kdy jako součást Ministerstva informací začal fungovat Československý ústav pro výzkum veřejného mínění. Současné Centrum vzniklo v roce 2001 převedením svého předchůdce (IVVM) z Českého statistického úřadu do Sociologického ústavu AV ČR, v.v.i.. Včlenění do vědecké instituce zaručuje kvalitní odborné zázemí a kredit pracoviště; jako součást akademického prostředí musí CVVM SOÚ AV ČR, v.v.i., splňovat veškeré nároky a dosahovat tak té nejvyšší odborné úrovně. Hlavní náplní práce oddělení je výzkumný projekt Naše společnost, v jehož rámci je prováděno deset šetření ročně. Jedná se o průzkum veřejného mínění na reprezentativním vzorku české populace od 15 let, kterého se vždy účastní přibližně 1000 respondentů. Omnibusová podoba dotazníku umožňuje pokrýt velkou šíři námětů, a do šetření jsou proto pravidelně řazena politická, ekonomická i další obecně společenská témata. Jsou využívány jak opakované otázky, které umožňují sledovat vývoj zkoumaných jevů, tak náměty nové, reagující na aktuální dění. Díky dlouhodobému a kontinuálnímu charakteru je tento vědecký projekt zkoumání veřejného mínění v České republice ojedinělý.