

Důvěra některým institucím veřejného života – březen 2013

Technické parametry

Výzkum:	<i>Naše společnost, v13-03</i>
Realizátor:	<i>Centrum pro výzkum veřejného mínění, Sociologický ústav AV ČR, v.v.i.</i>
Projekt:	<i>Naše společnost – projekt kontinuálního výzkumu veřejného mínění CVVM SOÚ AV ČR, v.v.i.</i>
Termín terénního šetření:	<i>4. – 11. 3. 2013</i>
Výběr respondentů:	<i>Kvótní výběr</i>
Kvóty:	<i>Kraj (oblasti NUTS 3), velikost místa bydliště, pohlaví, věk, vzdělání</i>
Zdroj dat pro kvótní výběr:	<i>Český statistický úřad</i>
Reprezentativita:	<i>Obyvatelstvo ČR ve věku od 15 let</i>
Počet dotázaných:	<i>1059</i>
Metoda sběru dat:	<i>Osobní rozhovor tazatele s respondentem</i>
Výzkumný nástroj:	<i>Standardizovaný dotazník</i>
Otázky:	<i>PO.8</i>
Zveřejněno dne:	<i>27. března 2013</i>
Zpracoval:	<i>Jan Červenka</i>

V březnu byla součástí šetření veřejného mínění CVVM otázka zjišťující důvěru občanů ve vybrané společenské instituce¹.

Tabulka 1: Důvěra vybraným institucím veřejného života (v %)

	rozhodně důvěřuje	spíše důvěřuje	spíše nedůvěřuje	rozhodně nedůvěřuje	neví	D/N	rozd.
Armádě	13	49	17	7	14	62/24	+38
Rádiu	7	51	29	8	5	58/37	+21
Internetu	7	43	27	8	15	50/35	+15
Policii	7	48	32	10	3	55/42	+13
Nezisk. org.	7	40	26	12	15	47/38	+9
Televizi	5	46	35	12	2	51/47	+4
Odborům	8	35	27	12	18	43/39	+4
Bankám	6	40	32	15	7	46/47	-1
Soudům	5	39	38	14	4	44/52	-8
Tisku	4	38	41	15	2	42/56	-14
Církvím	6	15	30	37	12	21/67	-46

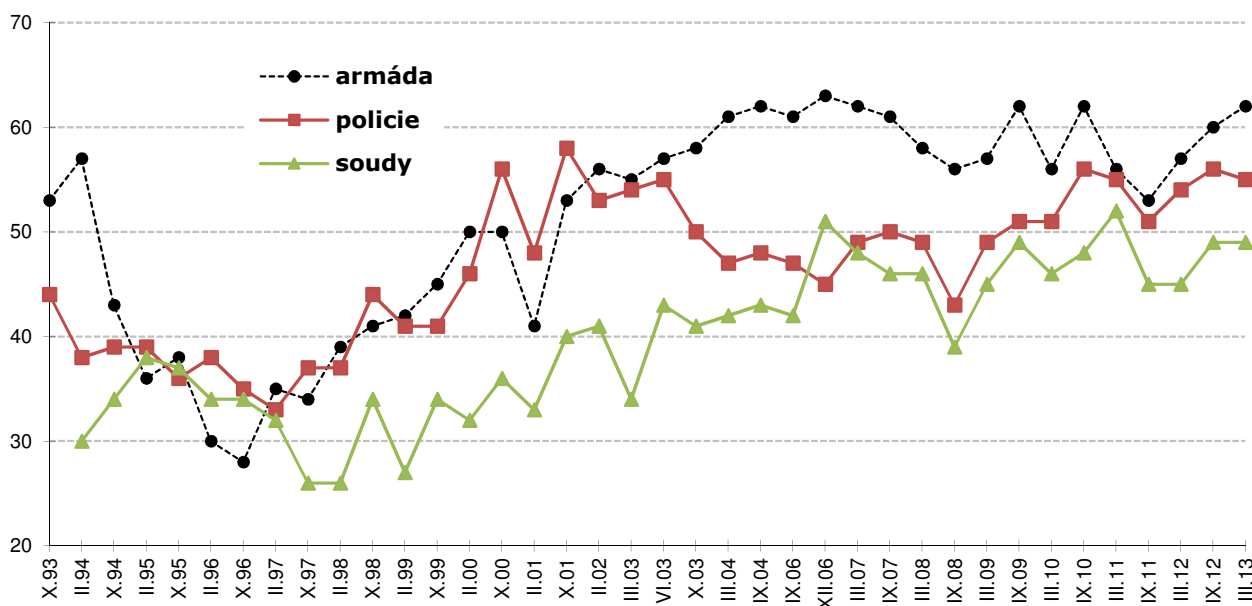
Pozn.: Procenta v řádku.

¹ Znění otázky: „Řekněte prosím, důvěřujete a) soudům, b) policii ČR, c) armádě, d) tisku, e) televizi, f) rádiu, g) odborům, h) církvím, i) neziskovým organizacím, j) bankám, k) internetu?“
Možnosti odpovědí: rozhodně důvěřuje, spíše důvěřuje, spíše nedůvěřuje, rozhodně nedůvěřuje.

Jak plyne z údajů v tabulce 1, více či méně výrazně převažující důvěře se z nabízených možností těší armáda (62 % důvěřujících : 24 % nedůvěřujících), rozhlas (58 % : 37 %), internet (50 % : 35 %), policie (55 % : 42 %) a neziskové organizace (47 % : 38 %). Stále převažující podíl důvěřujících, ale již ne tak jednoznačný můžeme sledovat v případě televize (51 % : 47 %) a odborů (43 % : 39 %). Statisticky vyrovnané podíly důvěřujících a nedůvěřujících můžeme pozorovat v případě bank (46 % : 47 %). Podíl nedůvěřujících nad důvěřujícími mírně převažuje u soudů (44 % : 52 %) a poněkud výrazněji rovněž u tisku (42 % ku 56 %). Výrazná převaha nedůvěry existuje ve vztahu k církvím (21 % : 67 %).

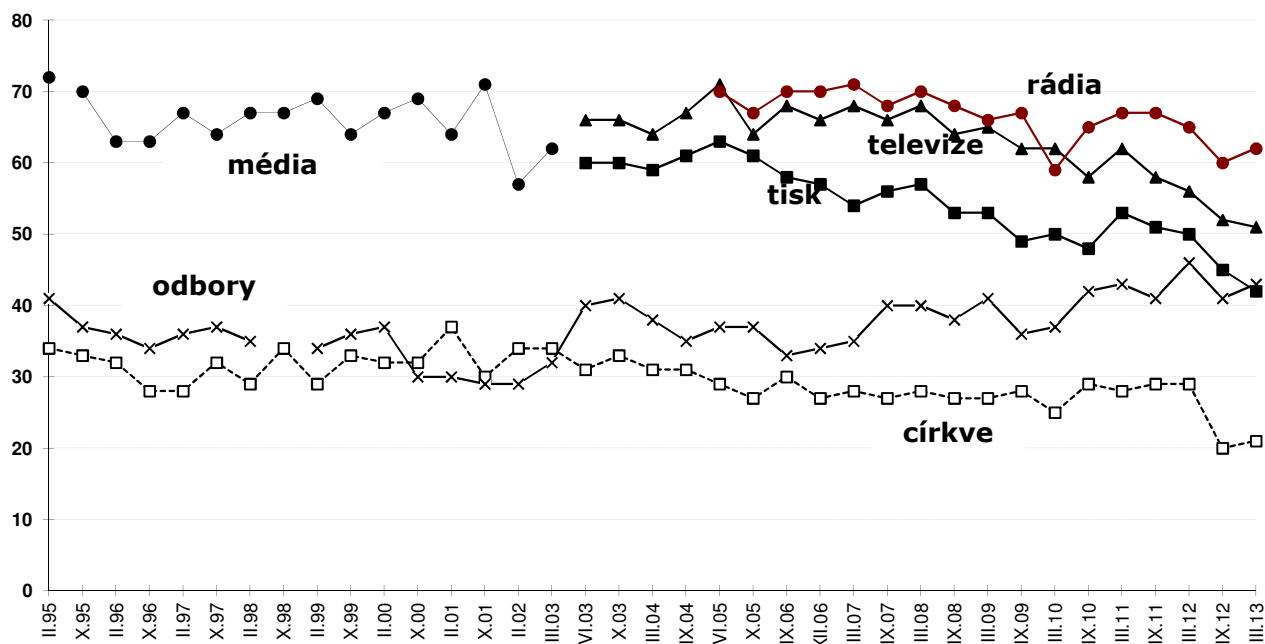
Podrobnější analýza ukázala, že tisku častěji nedůvěřují muži než ženy. S rostoucí deklarovanou životní úrovní pak roste důvěra v soudy, policii, armádu, banky, neziskové organizace, církve a rovněž internet. Z hlediska věku dotázaní do 30 let více důvěřují soudům a internetu, lidé nad 60 let pak důvěřují více odborům a církvím, přičemž u internetu, kde vyjadřovali důvěru podstatně méně často, ve zvýšené míře volili odpověď „nevím“. Z hlediska dosaženého vzdělání lidé se základním vzděláním kromě studentů méně důvěřují policii, bankám a internetu, absolventi vysokých škol naopak bankám důvěřují ve zvýšené míře. Z hlediska politické orientace lidé hlásící se k levici či k levému středu a především voliči ČSSD častěji důvěřují odborům; u těch, kdo sami sebe zařazují na pravici, respektive mezi voliči ODS (s výjimkou tisku, neziskových organizací a internetu) nebo TOP 09 (kromě bank) naopak panuje vyšší důvěra k bankám, soudům, policii, neziskovým organizacím, tisku a internetu. Příznivci KDU-ČSL a stejně tak věřící častěji důvěřují církvím. Římskokatoličtí věřící mají rovněž poněkud vyšší důvěru, pokud jde o rozhlas a televizi.

Graf 1: Vývoj důvěry armádě, policii, soudům (v %)



Pozn.: Údaje v grafu představují součet odpovědí "rozhodně důvěřuji" a "spíše důvěřuji" vyjádřený v procentech.

Vývoj důvěry v armádu, policii a soudy v čase (viz graf 1) doznává v dlouhodobé perspektivě značných změn. Aktuální postoje veřejnosti ke všem uvedeným složkám jsou výrazně příznivější, než byly v průběhu 2. poloviny 90 let minulého století. Po mírném propadu důvěry ve všechny tři instituce v roce 2011 byly letos opět zjištěny hodnoty srovnatelné s rokem 2010. Oproti září 2012 se důvěra v armádu, policii a soudy významně neposunula.

Graf 2: Vývoj důvěry médiím, odborům, církvím (v %)

Pozn.: Údaje v grafu představují součet odpovědí "rozhodně důvěřuji" a "spíše důvěřuji" vyjádřený v procentech.

V posledních letech můžeme pozorovat tendenci k poklesu důvěry veřejnosti v média, zejména televizi a tisk (viz graf 2). Zatímco ještě v březnu 2008 důvěřovalo televizi 68 % dotázaných, dnes je to 51 %. U tisku jsme pak ve stejném období zaznamenali pokles důvěry z 57 % na 42 %. Důvěra odborů, která se s výkyvy dlouhodobě pohybovala na úrovni od 30 do 40 %, se od roku 2010 začala pravidelně pohybovat nad hranicí 40 % a v aktuálním průzkumu dosáhla 43 %, což je výsledek, který se statisticky významně neliší směrem vzhůru od zářijového, ale ani směrem dolů od předchozího březnového výzkumu z roku 2012. V případě církví se potvrdil zřetelný pokles důvěry a zejména nárůst nedůvěry zaznamenaný v září loňského roku, i když podíl nedůvěry od září lehce (o čtyři procentní body) poklesl (viz tabulku 2).

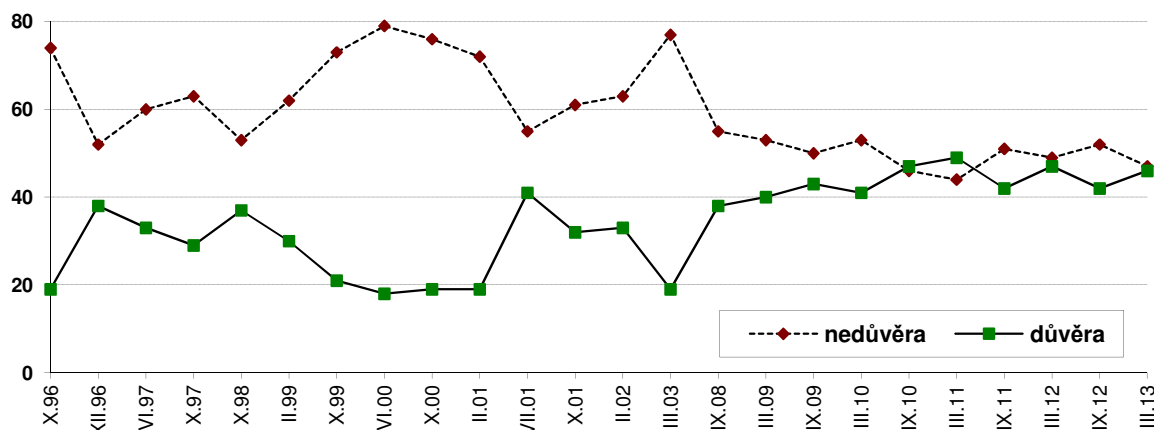
Tabulka 2: Důvěra církvím ve vybraných šetřeních (v %)

	únor 2002	březen 2012	září 2012	březen 2013
rozhodně důvěřuje	8	7	4	6
spíše důvěřuje	26	22	16	15
spíše nedůvěřuje	28	25	34	30
rozhodně nedůvěřuje	23	26	37	37
neví	15	17	9	12

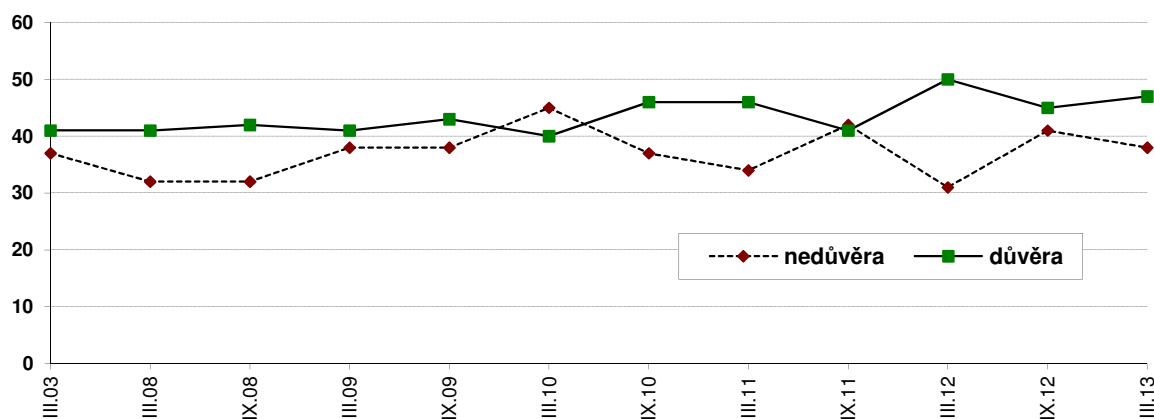
Pozn.: Procenta v sloupci

Tabulka 2 přináší srovnání výsledků aktuálního šetření s předchozími dvěma výzkumy z loňského roku a rovněž s šetřením z února 2002. Je z ní zřejmé, že došlo nejen k úbytku těch, kteří deklarují důvěru církvím, ale také k zúžení skupiny, která na problematiku nemá názor (z 15 % v únoru 2002 či 17 % v březnu 2012, na 9 % v září 2012 a 12 % v aktuálním šetření). To se promítlo do zvýšení podílu nedůvěřujících. Zatímco v únoru 2002 a v březnu 2012 církvím nedůvěřovala zhruba polovina populace (51 %), v září 2012 to bylo sedm z deseti Čechů (71 %) a v aktuálním šetření pak dvě třetiny. Je přitom zřejmé, že tento negativní posun v otázce důvěry a nedůvěry ve vztahu k církvím úzce souvisí s postojem veřejnosti k církevním restitucím a k tzv. majetkovému a finančnímu vyrovnání s církvemi.



Graf 3: Důvěra/nedůvěra bankám (časové srovnání v %)

Vývoj důvěry a nedůvěry ve vztahu k bankám, jak jej zachycuje graf 3, procházel v období druhé poloviny 90. let 20. století a na počátku tohoto tisíciletí značnými negativními výkyvy spojenými s problémy finančního sektoru v té době. Tehdy nedůvěra pravidelně výrazně převažovala nad důvěrou, přičemž mezera mezi oběma podíly se často dramaticky rozevírala. V posledních letech se však oba podíly k sobě podstatně přiblížily díky nárůstu důvěry a odpovídajícímu poklesu nedůvěry. Mínění veřejnosti je již několik let poměrně stabilizováno a dochází v něm jen k drobným fluktuacím, přičemž důvěra v banky osciluje zhruba mezi 40 % a 50 %. V aktuálním šetření pak oproti září 2012 došlo k mírnému zlepšení, když důvěra zaznamenala zvýšení o čtyři procentní body a naopak nedůvěra o pět bodů poklesla.

Graf 4: Důvěra/nedůvěra neziskovým organizacím (časové srovnání v %)

Jak ukazuje graf 4, důvěra ve vztahu k neziskovým organizacím vykazuje v čase relativní stabilitu, když se dlouhodobě pohybuje mírně nad hranicí 40 %, s přechodným mírným zvýšením v březnu 2012, kdy byla důvěra neziskovým organizacím vůbec nejvyšší v celém sledovaném období (50 %). V aktuálním šetření nebyl oproti září 2012 zaznamenán žádný statisticky významný posun.