

OBSAH

Abstrakt	4
1. Teorie univerzálního střetu liberalismu a konzervatismu	5
1.1. Perceptivní univerzalismus	6
1.2. Diskursivní univerzalismus	6
1.3. Teorie střetu řádů	7
2. Střet liberalismu a konzervatismu a sociální politika	11
3. Metodologie	20
4. Zjevný a skrytý konzervatismus	23
4.1. Zjevný konzervatismus	23
4.1.1. Konzervatismus sebezařazením	23
4.1.2. Postojový konzervatismus	29
4.2. Skrytý konzervatismus	33
4.2.1. Konzervatismus – individualismus	33
4.2.2. Institucionální konzervatismus	38
Závěr	43
Příloha	45
Literatura	50

ABSTRAKT

Základním cílem předkládané studie bylo prozkoumat v českém prostředí vnímání sociální a vůbec aktivní role státu prostřednictvím politické ideologie; zejména v souvislosti se střetem liberální a konzervativní ideologie. Výzkum postojů je nejdříve v první části práce zasazen do obecné teoretické úvahy týkající se věčného střetu dvou paradoxních, na sobě však plně závislých řádů lidské existence ve sféře individuální - řádu percepce a řádu Bytí. Střet těchto řádů je analyzován na dvou rovinách - *ontologické* a *epistemologické* - a je považován za základ střetu konzervativní a liberální politické ideologie ve sféře veřejné. Tento střet se vývojem transformoval do současné podoby střetu demokratického konzervatismu a sociálního liberalismu. Pro filosofické a politologické úvahy se autor nechal inspirovat z děl D.J. Levyho, I. Kanta, M. Heideggera, R. Nisbeta, F.A. Hayeka, R. Scrutona. V druhé, empirické, části práce autor operacionalizoval obecné teze o konzervativním myšlení do jedné základní hypotézy a čtyř podhypotéz pro ověření existence postojů demokratického konzervatismu v české populaci. Analýzy dat z několika výzkumů SoÚ AV ČR potvrdily v případě 3 ze 4 definovaných podhypotéz existenci demokratického konzervatismu v českém prostředí, jehož postavení však prozatím neodpovídá postavení v percepci populace referenčních západních zemí. V českém prostředí je vždy alespoň částečně spojen s požadavkem vyšší sociální role státu.

ABSTRACT

The main topic of this study is the research of perception of social and generally any active role of the state in attitudes of the Czech adult population. The role of the state is analyzed in context of political thinking of respondents. The importance of the traditional dichotomy between liberal and conservative politics is stressed, primary attention being paid to conservatism. Theoretical reflection in the first part of the study is generalizing the conflict of conservative and liberal ideology into a highly individual and philosophical conflict (which is an interconnection too) of *the order of perception* and the *order of Being* in human personality. This is considered as a base for conflict of liberalism and conservatism in the public sphere that has taken a new form recently as a conflict of democratic conservatism and social liberalism. Inspiration was looked for in ideas of D.J. Levy, I. Kant, M. Heidegger, R. Nisbet, F.A. Hayek, R. Scruton. In the second, empirical part of the study there is an attempt for operacionalization of theoretical propositions into one main hypothesis and four subhypotheses. They give the author a possibility to verify the potential existence of attitudes of democratic conservatism among Czech adult population. Particular data on perception of the role of the state or on political attitudes are then used and examined by factor analysis and frequency comparison. The results confirm the existence of democratic conservatism defined by hypotheses in attitudes of Czech population which however in comparison with the situation in developed western countries has different position in continuum of political attitude. Though conservative attitudes are independent of attitudes towards material redistribution, they are always partly connected with the request for a stronger social role of the state in the Czech environment.

1. Teorie univerzálního střetu liberalismu a konzervatismu

Záměr této studie není nikterak originální: zkoumat percepci sociální role českého státu prizmatem politické ideologie. Nahlížet ji však ze střetu liberální a konzervativní ideologie je v českém prostředí poněkud neobvyklé, ba odrazující. O liberalismu se v české politice i sociologii mnoho mluví; daleko však méně o konzervatismu, který je považován za záležitost anglosaského světa a pokud je zmiňován v kontextu s praktickou politikou v naší zemi, pak je chápán téměř jako synonymum liberalismu. V takovém případě by pak bylo povážlivé mluvit o střetu. Podzáměrem naší studie, který je v našem případě nutnou podmínkou k dosažení hlavního záměru, bude tedy pravděpodobnost **existence konzervativních postojů** v českém prostředí nejdříve teoreticky odůvodnit, pokusit se poté teoretické závěry operacionalizovat a pomocí empirických analýz konzervativní postoje u nás vystopovat.

Můžeme vůbec něco pojmenovat jako *český konzervatismus* současnosti? Existuje v České republice politická strana, která by se nazývala nebo kterou bychom mohli nazývat konzervativní a znamenalo by to přitom cosi jiného než liberální? Existuje takový politický program nebo taková politická aktivita? Neměli bychom spíše mluvit o liberálním konzervatismu, jakési liberálně-konzervativní syntéze, nežli o střetu? Vždyť k jakým tradicím by se takový český konzervatismus mohl upínat? K jakému Bohu, když většina národa je bez vyznání?

Pak máme-li se vypořádat s těmito oprávněnými námitkami a obhájit název i obsah této studie před počáteční skepsí, musíme poukázat k **univerzálnímu** charakteru konzervativního myšlení a liberálně konzervativního střetu předstupujícího veškeré partikulární uskutečnění. Mimo odkaz ke katolicismu (ve Španělsku) nebo protestantismu (Anglie, USA) existuje odkaz k Bohu, který předstupuje katolickou i protestantskou teologii, ruší partikularitu Španělska a Anglie. Odkaz k bojovým tradicím u Turků nebo bojovým tradicím u Bulharů předstupuje pokora k dějinám, která nenávidí odvěkých nepřátel z *hlediska věčnosti* nápadně relativizuje a umožňuje mimo jiné i inter-národní komunikaci. Takto si hodláme klást otázku po univerzalitách - hledáním obecných předstupní partikulárních uskutečnění. K jejímu zodpovězení není třeba vymýšlet nový modus zápisu a úvahy - v převážné míře se teoretická část naší studie skládá z úvahy filosofické.

Načrtnutá vize teoretické části se může zdát obecnou (v tom všeobjímající), jednoduchou a příliš systematickou; právem, leč k těmto věcem:

Prvním axiómem našeho výkladu je nedůvěra v pokrok poznání a tudíž i ontologie (stejně jako metafyzika) je minimálně natolik relevantní jako fenomenologie. Obecnost sama o sobě je pouze predikátem, nikoliv logickým „A“ či „B“ a pokud je s ní pečlivěji nakládáno, je schopna nám poskytnout více vhledu do existence společenských vztahů, nežli kterákoliv partikulární sonda do specifické komunity.

Axióm druhý zní, že systémová logika, je-li dostatečně otevřená pro rozmanitost objektů i prostředí a neztrácí přitom své základní premisy, je stejně nenahraditelný nástroj poznání jako čisté pozorování. Pozice rozporu pak odpovídá zásadám moderní vědy; je možné vzít

rozpor za objekt poznávání, není však možné připustit, aby popisované vazby mezi objekty uvnitř systému a argumenty jeho fungování byly nelogického, rozporného charakteru.

Jediná složitost filosofického díla vyvěrá ze snahy o maximální přesnost vyjádření a úplnost důkazu; v jádru však intelligence není v žádném případě alfa omegou pochopení filosofického díla, obdobně jako v umění. Snaha o jednoznačnost vyjádření neznamena snahu o vytvoření maximálně složitého systému. „Konfrontuje svůj naivní způsob myšlení s Hegelovou filosofií práva, konstatoval K. Marx: Rozdíl není v obsahu, nýbrž ve způsobu pojetí nebo ve způsobu vyjádření.“ (Patočka 1996, 61) Jednoduchost v tomto a pouze v tomto významu je pak posledním axiómem pro modus teoretické úvahy v první části práce.

Na teoretickou část studie naváže část empirické verifikace, ve které budou předloženy výsledky několika, zvláště faktorových, analýz zpracovávaných data získaná z několika výzkumů provedených týmy ekonomické sociologie a sociální stratifikace SoÚ AV ČR. Cílem analýz bylo nalezení konzervativních postojů v české populaci; a to z několika možných úhlů pohledu, tedy při několika možných operacionálních definicích konzervatismu. Ačkoliv výsledky faktorové analýzy nejsou přesvědčivým podkladem pro konstatování rozhodného důkazu, jsou minimálně důležitými indikátory vnitřní struktury zkoumaných postojů.

Na základě studia i úvahy jsme našli následující tři odpovědi na požadavek teoretického zdůvodnění **obecné** existence liberálně-konzervativního postoje kontinua: perceptivní a diskursivní univerzalizmus a teorii střetu řádů.

1.1. Perceptivní univerzalizmus

Perceptivní univerzalizmus by mohl být škatulkovým názvem pro psychologický směr zabývající se strukturou a vytvářením perceptivních postojů. Metodou pro testování teoretických hypotéz bývá experimentální výzkum dimenzí "podkládajících" vnímání člověka, jeho chápání postojů druhých. Výzkumy, které využívají při experimentálním dotazování vícerozměrných škál obsahujících tvrzení týkajících se vnímání postojů u jiných lidí, potvrzují důležitost **liberálně-konzervativní dimenze vnímání** (Button, Grant, Hannah, Ross 1993a, 1995), kterou popřípadě křížuje jiná, např. tradičně-radikální nebo individuálně-kolektivní dimenze vnímání. Ukazuje se rovněž, že zatímco u doplňkových dimenzí podkládajících vnímání (mimo liberálně-konzervativní dimenzi) velkou roli sehrávají faktory pohlaví, vzdělání, kulturního prostředí a jiných partikulárních okolností jako nutných podmínek pro samotnou existenci takové dimenze, u liberálně-konzervativní linie je vliv partikulárních faktorů nižší.

1.2. Diskursivní univerzalizmus

Univerzální charakter liberálně-konzervativní dimenze vnímání dokládá i Lakoff (Lakoff 1995) analýzou ústřední metafory morality liberálního a konzervativního postoje. Metodou k zajištění důkazu není experimentální škálovací dotazování, nýbrž analýza jazyka - metafor - liberální a konzervativní morality. Moralita konzervativního postoje se opírá o metaforu **Morální Síly** v Kantově imperativním

významu - člověk musí rozvinout sílu své vůle do té míry, aby zvládal vášně a touhy "svého těla" jako jsou peníze, sex, komfort, sláva. Morální Síla jako sebedisciplína. "Morálně slabí jsou zlo a zaslouží, co se jim děje (zločinci, ale také lidé nemocní na AIDS nebo závislí na drogách - pozn. aut.). Konzervativní opozice ke studentským stipendiím plyne rovněž z této metafory: morálně silní studenti by se měli spoléhat sami na sebe a platit si plné náklady svého vlastního vzdělání." (Lakoff 1995, 187) Z úhlu pohledu metafory Morální Síly je nemorální i multikulturalismus, "protože dovoluje alternativní úhly pohledu na morální jednání. Multikulturalismus tak ohrožuje jednoznačné oddělení dobra a zla vytvořené Morální Sílou. Ohrožuje dobře definované morální cesty a hranice Morálních Omezení. Rozmanitost autorit ničí jakoukoliv jednotnou Morální Autoritu." (Lakoff 1995, 190)

U liberalismu (přesněji amerického liberalismu) si Lakoff všímá, že "kde se konzervativci zorganizovali pro všeobecný jednotný útok proti liberální kultuře, jsou liberálové roztříštěni do izolovaných zájmových skupin založených na umělých lokalizovaných problémech: práce, práva etnických skupin, feminismus, práva homosexuálů, environmentalismus, právo na potrat, bezdomovectví, zdravotnictví, vzdělání, umění a tak dále." (Lakoff 1995, 195) Jazyk, ve kterém vyjadřují svoji morální, je jazykem empatie: *Já vím, jaké by to bylo, kdybych byl na tvém místě. Víš, jak se cítíš. Cítím s tebou.* Liberální metafora morality je **Moralita Empatie**. Z toho vyplývají požadavky pro spravedlivou distribuci: podpora sociálních programů, environmentalismu, feminismu, multikulturalismu. I konzervativci užívají metaforu Morality jako Empatie, ale přiznávají jí daleko nižší význam nežli liberálové - jde spíše o empatii s těmi, kteří sdílejí jednotnou autoritu a platný hodnotový řád (nikoli např. i se zločinci). "Krátce řečeno," uzavírá Lakoff, "tyto modely jsou ideální a obecné tendence jsou jednoduché, ale v praxi existují jejich extrémně složité variace." (Lakoff 1995, 204)

1.3. Teorie střetu řádů

Perceptivní i diskursivní přístup liberálně-konzervativní dimenzi vnímání světa pouze potvrzují, nikoli vysvětlují. Teorie střetu řádů je tak k nim pouze dalším komplementem.

Voegelin pojímá člověka a jeho podstatu nikoli v ontologické přímočarosti (člověk je z podstaty *zlý*, člověk je z podstaty *dobrý*, člověk je z podstaty *vlkem* apod.), nýbrž jako Rozmezí, Metaxi: Rozmezí jako struktura existence vyjádřená "jazykem napětí mezi životem a smrtí, nesmrtelností a smrtelností, dokonalostí a nedokonalostí...řádem a zmatkem, pravdou a nepravdou, smyslem a nesmyslností existence." (Voegelin 1970) Člověk je tak střetem extrémů povahy duchovní i přírodní, uzlem mnoha poznaných i nepoznaných existencionálních napětí a jejich hran.

Vyberme z této nekonečné množiny dva řády ztělesňující konce jedné z úseček Rozmezí, které zmínil Levy ve svém *Politickém řádu*. Dle Levyho je každý člověk středem dvou řádů - řádu percepce a řádu Bytí:

“Nestojím pouze u rozhodujícího bodu, schopen vybrat si cestu, kterou půjdu. Já *jsem* tím bodem, poněvadž to, co jsem, ze mne učinilo jednak vše pomíjivé i přetrvávající, co spolu souvisí v řádu Bytí, a na druhé straně konkrétní historické a biografické okolnosti, v nichž si začínám uvědomovat své místo. Pořadí, v němž věci vnímám, není pořadím, v jakém se uskutečňují...Já jsem vždy středem smysly vnímaného řádu, ale přitom vím, že mé bytí je jenom fragment, formovaný a deformovaný v nepřetržitém toku času.” (Levy 1993, 49)

Zatímco při působení prvního řádu se člověk považuje za stvořitele světa i jeho historie, při působení druhého sám sebe vnímá jako nepatrný atom vyššího, transcendentně zakotveného řádu. Důležité je poukázat na nejasnost pojmu řád Bytí, kterou Levy přehlíží z toho důvodu, že je střet řádů v jeho knize spíše poznámkou nežli tématem. Omezení nekonečné vůle člověka svobodně tvořit svět mohou být charakteru *kosmického* nebo *pozemského*. *Pozemským omezením* máme na mysli jakékoliv omezení, jehož **příčina je vnímána jako rozumovým poznáním odhalitelná** - tj. racionalistický přístup při zjišťování historických, sociálních, geografických a jiných omezení, který člověk užívá jako svébytný rozumově autonomní subjekt: ve světě filosofických systémů je příkladem Kantovo omezení lidského poznání apriorními kategoriemi (poznatelnými rozumem), Weberovo geografické omezení víry, Marxovo omezení zákonitostmi třídního antagonismu. *Pozemským omezením* je každé omezení vnímané jako rozumem poznatelné, které může, ale nemusí být rovněž vnímáno jako odstranitelné, likvidovatelné.

Kosmickým omezením budeme rozumět takové omezení, jehož **příčina je vnímána jako rozumovému poznání uzavřena**. Nejde pouze, jak se nabízí, o nemožnost poznání ideálního nepodmíněného řádu, jelikož jako takový byl stvořen bytostí dosahující člověku nikdy nedosažitelné dokonalosti, ale rovněž o nemožnost rozumově exaktního poznání “tradic předků”. Ačkoliv se jedná o “pouhou” historii lidského rodu, jako taková je však v hranicích *kosmického omezení* explicitnímu vědeckému poznání skryta a odhalována pouze jakýmsi “intimním nasloucháním Bytí”: nikoli pomocí historizujícího pojmosloví premis a závěrů stvořeného k poznání člověkem zjistitelných omezení. Vnímání omezení jako rozumově nepoznatelného neznamena, že je takové omezení neseznatelné - jelikož rozum není jediným prostředkem k pochopení *self* a okolního světa. „Každé pravé naslouchání v sobě potlačuje to, co by chtělo říci samo.“ (Heidegger 1993, 73)

Pozemská omezení jsou výsostným indikátorem řádu percepce, jelikož jsou daleko více realizací lidské autonomie při tvorbě okolního světa, emancipací *self* od Bytí. *Kosmická omezení* pokorou k minulosti, “nasloucháním Bytí” a zvláště aracionalistickým charakterem by **mohla** být, ale ne vždy jsou, indikátorem řádu Bytí. “Tradiční učení křesťanství mířilo k individu a nepokládalo **žádný jediný ideálně nejlepší řád** pro člověka hledajícího spásu své duše.” (O’Sullivan 1983, 137). Pouze v tomto smyslu má význam zabývat se řádem Bytí. Extatická emocionalita, při níž je vliv rozumu rovněž potlačen, sdílí s rozumem emancipační motiv a zůstává na půdě řádu percepce. Moderní vědec si tak podává ruku s umělcem modernismu; přes radikální kontrast důrazu na rozum a důrazu na emoci spolu sdílí přesvědčení o *self*, jež má v moci dosáhnout nepodmíněného.

Pohlédneme-li do historie a přiznáme-li, že doby, epochy nebo třeba jen několik po sobě jdoucích desetiletí měly a mají svůj étos, „obecnou atmosféru“ - a mohli bychom se zaměřit jen na historii těch událostí a změn, která jsme sami poznali vlastní zkušeností - , pak bychom museli konstatovat, že působení řádu Bytí a percepce je proměnlivé, že jsou doby „vychýlení“ k řádu Bytí i „vychýlení“ k řádu percepce a že stejně tak i v historii jednoho člověka vůle k osvobození střídá vůle k pokoře.

V situaci postmoderního zvratu, změny „obecné atmosféry“, dochází rovněž ke změně v působení řádů percepce a Bytí. Zpochybnění emancipačního diskursu postmoderním obratem (Lyotard 1993; 37) neznamena tentokrát pouze hodnotovou skepsi a individuaci, nýbrž a ponejvíce vyšší citlivost k působení řádu Bytí, protipólu zpochybněného řádu percepce, zdůrazňujícího meze poznání v intencích sebe sama. Odpovědí na skepsi k rozumu není tentokrát extatická emocionalita sdílící s rozumem emancipační motiv, nýbrž skepse k jakékoliv emancipaci. Po jisté porážce „domýšlivého rozumu“ je definice řádu Bytí, jakkoliv je právě ona zbavena legitimního vyjádření, pocíťována jako akutnější potřeba současného člověka a napětí mezi řády na individuální úrovni každodenního světa člověka postmoderního obratu se tak probouzí do historicky nepřilíš časté zřejmosti.

V logice našeho výkladu však tím vzniká nepřehlédnutelný rozpor: na jedné straně zdůrazňujeme univerzalitu, na straně druhé časovou temporalitu, dobovou partikularitu.

Nutným krokem k řešení tohoto dilematu je rozlišení ontologické a epistemologické úrovně nahlížení řádů. Velkou inspirací k provedení tohoto rozlišení bylo analogické rozlišení vnímání svobody a morálky (jejich vztahu) v Kantově *Kritice praktického rozumu*. V poznámce předmluvy k větě: „Svoboda je ale také jedinou ideou mezi všemi ideami spekulativního rozumu, o jejíž možnosti víme, přestože ji nenahlížíme, a priori, protože je podmínkou morálního zákona, který víme,“ se uvádí:

“Aby si někdo nemyslí, že tu naráží na nedůslednost, když nyní nazývám svobodu podmínkou morálního zákona, a v pojednání potom tvrdím, že morální zákon je podmínkou, pod níž si vůbec nemůžeme svobodu uvědomit, připomínám jen, že svoboda je ovšem ratio essendi (důvodem jsoucnosti) morálního zákona, avšak morální zákon je ratio cognoscendi (důvodem poznání) svobody. Neboť kdyby nebyl morální zákon v našem rozumu nejdříve zřetelně myšlen, nikdy bychom se nepovažovali za oprávněné předpokládat něco takového jako svobodu (jestliže se hned neprotiřečí). Kdyby však nebylo svobody, nebylo by možné na morální zákon v nás vůbec narazit.” (Kant 1996, 6-7)

Ačkoliv naše poznání, **episto**, vstoupilo do “nové” atmosféry multikulturní tolerance a uznává hranice nových i starých idejí, jakož i samotného lidského poznání vůbec: v **ontologické** rovině je lidská přirozenost daností, jakkoliv paradoxní¹.

¹ „Proto není dialektický proces myšlení pouhým sledem představ v lidském vědomí, který by se dal pozorovat z hlediska psychologie. Dialektický proces je základní pohyb v celkové předmětnosti

Epistemologická úroveň lidského bytí je perspektivou, ve které uplatňujeme svou zkušenost: svou vůlí, mnohdy tolik slepou i žádostivou po jednoznačnosti a vyloučení vnitřních paradoxů, je v naší svobodné moci “zastřít” působení jednoho z řádů, tedy například akcentací řádu percepce “zapomenout” působení řádu Bytí. Ani s jedním z řádů však nelze takto naložit na esenciální, ontologické úrovni *já*: dalo by se i říci, že ve věčném ontologickém střetu řádu percepce a řádu Bytí není možné jednoho bez druhého, jelikož Rozmezí je, zůstaneme-li “voegelinovští”, nade všechny konkrétní obsahy extrémů, vztah je primárnější nad obsahy konkrétních prvků.

Takto založené bytí předpokládá episto-rovinu střetu řádů vždy pouze jako potencialitu. Na druhou stranu však **je** episto-vychýlení k pouze jednomu extrému v takto založeném bytí vždy z hlediska onto-roviny střetu prvotně jako nedostatek druhého. Takto založené bytí je v samotné ontologii hluboce morální a tak je tato Platónově nebo Aristotelově ontologii blíže nežli Heideggerovo *světování* neboli *bytí ve světě* nebo Lévinasova *nekonečnost tváře*. Takto založené bytí je hluboce morální ve věčné nemožnosti dosažení ideálu. Je-li episto-rovina konkrétní osobnosti morálně vychýlena k řádu percepce (a tak i k ideálům rovnosti a svobody), morálka ve své samé substantii v ontologickém střetu řádů *obviňuje* takové episto-vychýlení z neúplnosti a v tom nepřírozenosti. Ontologie střetu řádů sama, bez nekonečných akcidentských morálky ve světě zkušenosti, je substantiálně morální, je skutečným bezobsažným (nicméně formou střetu limitujícím i popsatelem) imperativem, nikoliv však z rozumu, nýbrž z přírozenosti, z toho, co jest. “Obecná atmosféra” doby, naše **episto**, se může vychýlovat kterýmkoliv směrem, na individuální odpovědnosti každého člověka vycházet vstříc nárokům obou řádů však tak ničeho neubírá.

Oakeshott se domnívá, že politika jakéhokoliv společenství lidí nese dva ústřední rysy: realismus a idealismus (Oakeshott 1989). Empirický přístup politické filosofie zkoumá okamžité politické reakce na změny okolního i vnitřního prostředí (je výzkumem politiky “státních zájmů”, pragmatických kompromisů, intrik i taktického vyjednávání). Idealistický přístup naopak akcentuje ideologie legitimující, tedy svým způsobem předcházející, konkrétní jednání (liberalismus, fašismus, ale i pravicovost, levicovost, zásadovost). Politika je dále zcela univerzálním, i když ne univerzálně-determinujícím fenoménem: není nic, co by nás nutilo politicky jednat, ale fakticky se politice jen nesnadno můžeme vyhnout (rodiny, kluby, to vše má své “politiky”). Domníváme se, že zatímco politický realismus zkoumaný empirickou politologií (nejvlivnější je přístup *public choice*) je často jen pragmatickou odpovědí na aktuálně položené dotazy, politický idealismus analyzovaný teoretickou politologií je prodlouženou rukou životního světa každého jednotlivce: místem, kde se znova, mnohem viditelněji, mohou projevit různá, na filosofické úrovni výsostně individuální napětí.

Francouzská revoluce dala na počátcích moderního světa vykristalizovat základnímu politickému střetu dvou ideologií - liberalismu a konzervatismu.

všech předmětů, tj. v nově chápaném bytí...To se však ukazuje pouze jako důsledek toho, že všechno, co jest, má ve svém základě rozpor.“ (Heidegger 1993, 171)

Objasnění obsahu i vývoje obou politických ideologií se budeme věnovat ve třetí kapitole: vystačme si prozatím s liberálním důrazem na rovnost, svobodu, emancipaci člověka a rozum a s konzervativním důrazem na řád, loajalitu, tradice a transcendentní poznání. Na jedné straně se klade důraz na svobodný individuální vývoj, univerzalizmus lidského rozumu, emancipaci a teorii společnosti jako dobrovolného sdružení, společenské smlouvy. Na straně druhé je vývoj a naplnění osobního života charakterizován důrazem na celost lidského života, uvědomělé poznání kultury, dědictví předků: společnost a její řád je dán postupným a kontinuálním vývojem jejích anonymních tradic a diktát "osvobozené" masy společnosti *rovností* je ohrožením takového řádu.

Naší teorií je, že konzervatismus a liberalismus, jejich konflikt v ideálně schematickém srovnání, **je ztělesněním univerzálního střetu řádu percepce a řádu Bytí ve veřejné sféře**. Výsostně individuální napětí řádů, jejich vzájemné prolínání, které dává individuálnímu životu plnost v kráse paradoxů, nekonečná variabilita jejich epistemologických kombinací a popřípadě zakrývání jednoho druhým, které, naopak, nikdy nemůže nekonečně trvat z důvodu ontologické báze jejich existence, se v poněkud méně mlhavější podobě odráží v napětí liberalismu a konzervatismu jako správě věcí veřejných.

2. Střet liberalismu a konzervatismu a sociální politika

Jak jsme zdůraznili v první kapitole, považujeme střet liberalismu a konzervatismu za ztělesnění střetu řádu percepce a Bytí ve veřejné sféře. Na začátku této kapitoly se nejdříve pokusíme ukázat ideální srovnání liberalismu a konzervatismu pomocí následujícího schématu popisujícího rozdílné definice několika základních sociologicky relevantních pojmů²:

1. pojem svoboda

Lib: Svoboda je základní podstatou člověka, je nedotknutelná jako jeho přirozené právo, její maximalizace je cílem i politického snažení, společenské organizace a optimální distribuce vzácných zdrojů.

Konz: Svoboda vznikla přirozeným vývojem společnosti a jejich institucí, je vždy spojena s řádem, bez něhož by nikdy nemohla existovat. "Ta svoboda, které si Angličané váží, není a nemůže být zvláštním případem svobody, která je nějakým záhadným způsobem spojena se svobodou podnikání a tržním hospodářstvím. Je to zcela určitá osobní svoboda, která je výsledkem dlouhého

² Toto rozdělení bylo vytvořeno na základě politologických "učebnic" Nisbeta, Scrutona a O'Sullivanova a doplněno o vlastní postřehy ze studia osvícenské filosofie, ekonomického liberalismu, konkrétních konzervativních teorií, odborných statí i novinových intelektuálních diskusí. Jako každé ideální rozdělení si nedělá nejmenší nároky na to být vyčerpávajícím: je pokusem střet obou doktrín vyhranit na konkrétních pojmech. Je pokusem o *přiblížení* se ideálně-typické komparaci liberalismu a konzervatismu na základě historicky původních idejí. Uvědomujeme si, že existují nejen zcela individuální, ale i národní specifika liberálních a konzervativních teorií (např. Smithův a Lockův liberalismus se v mnohých ohledech liší od liberalismu Voltaira a Diderota). Pozice J.J. Rousseaua je např. tolik specifická, že se obáváme nemožnosti obecnějšího zařazení. Existence jakéhosi ideálního pozadí obecného se však tímto nevyvrací již proto, že liberální tradice myšlení je jedním svazkem prutů pevně svázaných vzájemným ovlivňováním a inspirováním a je tak zřetelně oddělena od tradice myšlení konzervativního.

procesu společenského vývoje a dědictvím institucí, bez jejichž ochrany by nemohla trvat....Svoboda bez institucí je slepá.” (Scruton 1993, 19-21)

2. pojem rovnost

Lib: Rovnost je stejně jako svoboda jedno ze základních přirozených práv a předchází institucionální strukturu státu, který by ji měl ctít, bránit a uskutečňovat.

Konz: Rovnost v liberálním pojetí je pouze abstrakcí: ve skutečnosti nikdy neexistovala a pokus o její realizaci by vedl k daleko větší míře nerovnosti. Hierarchii žádný zákon nikdy nevymytí.

3. pojem společnost

Lib: Podle liberálního přesvědčení je svoboda složkou lidské podstaty: je tudíž původnější nežli jakákoliv lidská organizace. Jednotlivec svobodně a dobrovolně přenesl část svých pravomocí na stát (teorie společenské smlouvy).

Konz: Společnost je prvotní, jednotlivec jako osobnost je vždy sociální výtvar. "...možnost svobodně a veřejně uzavřít smlouvu už přece předpokládá dostatečně pevný společenský řád." (Scruton 1993, 37) "...potřeby jedince nemohou být správně pochopeny ani jím samotným, ani nikým jiným jinak než v perspektivě společnosti. Potřeby a zájmy jsou výtvozem společnosti." (Helm 1994, 24-5)

4. pojem zákon

Lib: Zákon musí být rovný, jasný a **všeobecný**. Jeho platnost musí být zobecnitelná pro všechny členy společnosti bez výjimky. Odtud plyne důraz na formální egalitářské zákonodárství.

Konz: Znění zákona je vždy spojeno s partikulárním problémem dané chvíle a daného kulturního prostředí. Není nutná všeobecná platnost zákona, jelikož lidé si nikdy nebyli od přirozenosti rovni a kulturní prostředí určitého regionu nebo státu mohou být diametrálně odlišné od jiného. Egalitářská forma zákona přirozenou sociální hierarchii nivelizuje, přirozené zvyklosti ničí a ne vytváří.

5. pojem sociální hierarchie

Lib: Důrazem na rovnost se delegitimizuje jakákoliv jiná než smluvně ustavená sociální hierarchie. Ideálem je odstranění všech mimosmluvních bariér, které brání rovnému postavení svobodných lidí (resp. rovnosti jejich šancí). Liberálové podtrhují význam sociální mobility na principu výkonnosti a nikoli askriptivních oprávnění.

Konz: Člověk se narodil do určitých existujících a jemu předem daných podmínek, které mu jednak umožňují lépe si uvědomit své místo ve společnosti i funkci, kterou v ní zastává. Sociální hierarchie je strukturální nezbytnost, kterou nelze odstranit. Koncept rovnosti a vyrovnávání šancí člověka vytrhuje z jeho přirozených vazeb. Přílišná sociální mobilita ohrožuje stabilitu společnosti.

6. pojem autorita

Lib: Z teorie společenské smlouvy vyplývající omezený způsob vlády vytváří z demokracie jedinou legitimní formu vlády. Omezená a tak "nevýrazná" vláda nesmí zasahovat do vnitřního spontánního běhu společenské mobility nebo konkurenčního boje, ani do rodinného života více, nežli je nezbytně nutné pro zachování vnitřní a vnější bezpečnosti jedinců-smluvních stran společenské smlouvy. Takové pojetí je pak spojeno s poslušností pouze těm pravidlům, které si členové sami dali nebo se dá **logicky** předpokládat, že by si je dali.

Konz: Řád a autorita mají prvořadě postavení. Důraz se klade na silnou vládu (nikoli však ve smyslu "všudypřítomnou vládu"), "pevnou ruku", která je proti možnému hodnotovému nebo sociálnímu chaosu zárukou zavedení, udržení nebo obrany platného řádu. Silná autorita vytváří pocit organické pospolitě organizace, ve kterém patřičně funguje vazba mezi vládnoucími a ovládanými, vnímání státu jako "velké rodiny", ve které všichni členové participují na společném díle. Takové pojetí je pak přirozeně spjato s oddaností i vůči pravidlům, která nejsou přímým vyjádřením vůle členů společnosti, která si svobodně nevolí. Odtud pramení časté stranění konzervativců monarchii před parlamentní demokracií.

7. pojem předsudek

Lib: Všechny přirozené zákony člověka plynou z uvědomění si své autonomní existence, své svobody i odpovědnosti, v **rozumu**. Předsudek je nedostatek poznání, spánek rozumu. Rozum proto musí být v pozadí formování sociální organizace společnosti, jejího fungování, vzdělávání, růstu. Rozum a jeho zákony jsou důkazem univerzality lidského bytí a potencionálním prostředkem jeho emancipace.

Konz: Pýcha rozumu vede nikoli k vyššímu poznání a růstu, nýbrž k úpadku do odcizení a politické despotie. Osвобоzení skrze rozum je abstraktní utopií. Skrze **předsudek** naopak krystalizuje v myslí jedince moudrost obsažená v tradici. Předsudek je kulturním mostem generací. Jeho zbourání může mít pro lidstvo osudné následky: zvláště v případě Racionalismu slibujícího vytvoření ideálního společenského řádu na racionálních základech.

8. pojem lidská omezení

Lib: Většina omezení lidského poznání i svobodného jednání jsou omezení rozumem poznatelná, *omezení pozemská*.

Konz: Většina omezení lidského poznání i jednání jsou omezení rozumem nepoznatelná, *omezení kosmická*.

9. pojem minulost

Lib: Liberalismus se historie nevzdává. Charakteristické však pro něj je abstraktní "exaktní" pojetí historie nelpící na konkrétních historických faktech, nýbrž se snaží postihnout obecnou linii vývoje a případně predikci do budoucnosti. Pohled na minulost musí být z hlediska objektivit stejně neutrální, vědecky racionální, jako při zjišťování přírodních zákonitostí. Předsudky a tradice nepatří do přirozené historie lidstva jinak než jako předměty k racionálnímu vysvětlení.

Konz: Konzervativci akcentují konkrétní podobu zkušenosti a historie: snaží se pochopit historickou událost ve své složitosti a jedinečnosti. Pohled do minulosti není nesen ambicí zachytit zákony společenského vývoje: není to obvykle pohled typicky vědecký, ale spirituální. Je založený na "chápání" historické skutečnosti. Historismus slouží pouze k uskutečňování ukvapených změn. *Tradere* znamená však "předání posvátného pokladu".

10. pojem sociální změna

Lib: Výslovně se nestaví proti nebo přímo podporují radikální změnu společenské **organizace**.

Konz: Rozhodně popírá přínos jakékoliv radikální změny společenského **řádu**.

Z dalších odlišností jmenujme rozdílné pojetí trestu, pokroku, rozdíl ve vztahu k náboženství, rodině a manželství, k půdě a průmyslu, spolkovým institucím. Jsou

ovšem minimálně dva ideály, které obě doktríny ještě před jakoukoliv pozdější myšlenkovou syntézou pojí - ideál nedotknutelného vlastnictví a ideál oddělení veřejné a soukromé sféry:

1. pojem vlastnictví

Konzervativci stejně jako liberálové nekompromisně lpí na právu na oddělené vlastnictví. Konzervativci z důvodu zachování rodových i sociálních vazeb, liberálové z premisy přirozené svobody a přirozeného práva na vlastnictví. Jakákoliv forma přerozdělování je nepřípustná.³

2. pojem veřejná a soukromá sféra

Oba ideové proudy podtrhují důležitost oddělení veřejné, mocenské, sféry od privátní, intimní, sféry. Liberálové tak činí s důrazem na individuální práva, konzervativci práva spolková (rodin, klubů, cechů, regionů). Laissez-faire a decentralizace jsou pro liberály i konzervativce nedotknutelné. "V tomto ohledu neexistuje sebemenší rozdíl mezi Burkem a jeho přítelem Adamem Smithem." (Nisbet 1993, 51)

Ideální rozlišení, které jsme provedli, rozvrstveno rovněž ideálně "pozitiva" i "negativa" obou postojů. Kde je jeden sentimentální, statický a autoritářský, je druhý racionální, dynamický a individualistický. Kde je jeden formální, nenáboženský a rovnostářský, je druhý kulturně partikulární, transcendentní, hierarchický. Jaká je však skutečnost? Přirozeně, daleko složitější.⁴

Liberálové právem poukazují na konzervativní "sofistiku" svobody, která v podstatě žádnou skutečnou svobodou není nebo nemusí být. Konzervativní extremismus bývá, dle konzervativců, řídkou záležitostí a navíc se k němu mnozí z nich otáčejí zcela zády, div že jej nepodezřívají z toho, že je ve skutečnosti "maskovaným liberalismem". Francouzský extrémní konzervatismus od Josepha de Maistre přes Charlese Maurase po dnes stále mocnějšího Le Pena však skutečně vyrůstá z ideálů autority, stabilního řádu, silné a jednotné vlády, pospolitostní, většinou nacionalistické, struktury společnosti a "pevné ruky" při vládnutí. A je-li záležitostí řídkou, pak velmi vlivnou, protože nic se neukázalo v útoku proti svobodě, demokracii a "tržní morálce" ve fašismu, nacionálním socialismu a svým způsobem marxismu tak užitečné jako zmíněné ideály v extremistickém podání.

"...protože demokracie je označena za čistou anarchii, konzervativní alternativa k ní pak nezbytně vypadá jako zlatý věk řádu a harmonie," (O'Sullivan 1983, 28) píše O'Sullivan, který teoretické zázemí extrémního konzervatismu nazývá "konspirační teorií". Konspirátory, tedy narušitelé řádu, jsou pak buď filosofové 18. století se svým liberalismem a atheismem nebo, přirozeně, Židé. "V rámci struktury

³ Liberalismus i konzervatismus přirozeně uznávají potřebu veřejných financí a zdaňování příjmů. Veřejné finance však nemají být užity pro materiální redistribuci od bohatých k chudým, nýbrž pro financování tradičních činností státu (zvláště zajištění vnitřní a vnější bezpečnosti). I nezařaditelný "rovnostář" Rousseau píše: "Je jisté, že vlastnické právo je nejposvátnější ze všech občanských práv a v jistém směru ještě důležitější než svoboda sama...duchem těchto zákonů, jímž se má vláda při jejich provádění řídit, je, že rodinný majetek přecházející z otce na syny a z příbuzného na příbuzné se má zmenšovat a zcizovat co možná nejméně.." (Rousseau 1989, 196-7)

⁴ Ideální rozlišení nám zvláště poslouží při operacionalizaci teoretických hypotéz v druhé části práce.

extrémního konzervativního myšlení jsou mezinárodní události chápány pouze v termínech konspirační akce proti Bohem vyvoleným.” (O’Sullivan 1983, 40) Extrémní konzervatismus se tak jistě podepsal na všech člověkem způsobených zkázách 20. století a dodnes zůstává účinným kamenem vrhaným z tábora liberálů.

Další významnou liberální výtkou je poukaz na třídní zázemí pro konzervativní světový názor. Imperativ zachování existující sociální hierarchie prosazují právě ti, kteří z výhodné společenské pozice “těží” (zájem stíní ideál). Není tolik nutné o tom pochybovat. Neměnnost se vždy jednomu vyplácí více a jednomu méně, i když se mnohý konzervativce bude bránit, že je taková situace výhodná pro oba, jelikož stabilita společnosti a zakořeněnost jejích členů je podmínkou šťastného života všech.

Při útoku na druhý, liberální pohled, je mimo tradiční kritiku (odcizení a vykořeněnost člověka modernizací, falešná pýcha rozumu aj.) poukazováno na nemalé potíže se sladěním rovnosti a svobody. Snad všichni konzervativní myslitelé píšou o skrytém totalitarismu v liberální společenské organizaci. “Hlavním obviněním, které konzervativci vznášejí proti liberalismu, je tvrzení, že představuje trójského koně totalitarismu.” (Nisbet 1993, 66) Ideál rovnosti (resp. vyrovnání šancí) se liberálové snaží sladit s ideálem svobody konceptem *dvojí svobody*: svobody *od* (státu) a svobody *k* (právům, nárokům).⁵ Je neodmluvitelnou skutečností, že svoboda *k* je často pouze krycí název pro despotii státu ve jménu vůle lidu a sociálních práv (Hayek 1991, Bělohradský 1992). Francouzská revoluce, podle Burkeho, od počátku prosazovala dva potencionální nástroje tyranie - rovnost a národ - a tak likvidovala společenské a morální předpoklady svobody (Burke 1973).

Liberální důraz na rovnost a emancipaci vedl v konečném důsledku k sociální redistribuci mající za následek porušení práva nedotknutelného vlastnictví, porušení ideálu oddělení veřejné a privátní sféry⁶ a v konci, v rozsáhlé konverzi liberálů k marxismu, o které píše F. von Hayek, porušení ideálu svobody ve jménu „vyrovnání šancí“ rovnou distribucí příjmů a moci (Hayek 1991). Definice lidské přirozenosti z rozumu a racionalistické pojetí historie i vlády vedlo téměř k sebezáhube všech liberálních ideálů: ve formě Tocquevillem nazývané “despotismem demokracie”, kterým “bude každý národ zredukován na pouhé stádo krotkých a pracovitých zvířat, jimž bude vláda pastýřem.” (Tocqueville, *Demokracie v Americe* cit. v. Nisbet 1993, 59) Emancipační projekt rozumu se neodmluvitelně podepsal na všech katastrofách 20. století.

Nyní se věnujme rozlišení režimů sociálního státu. Richard Titmuse (1958) rozlišuje *reziduální* a *institucionální* model sociálního státu. Zatímco stát *reziduálního* typu se cíleně zaměřuje pouze na marginální skupiny, *institucionální*

⁵ I v konzervativní nebo komunitaristické kritice liberalismu se používá rozlišení pozitivní a negativní svobody. V takovém případě však pozitivní svoboda neznačí nárok na rovnější distribuci zdrojů, nýbrž nárok na sebenaplnění, seberealizaci individua uvnitř solidárních vazeb pospolitosti.

⁶ Welfare state svými intervencemi stále více, jak upozorňuje Habermas v *Strukturálních proměnách veřejnosti*, kolonizuje sféru *Lebenswelt*, světa každodennosti a soukromí (Habermas 1992)

model je univerzalistický - vychází z filosofie rovnosti nebo rovnosti šancí pro všechny členy společnosti.

Rozšířenější je trojstupňová typologie režimů sociálního státu, kterou používá např. Esping-Andersen (Esping-Andersen 1991). Prvním typem je „*liberální*“ sociální stát, který odpovídá reziduálnímu modelu Titmussova rozlišení. Druhým typem je model *korporativistického* sociálního státu, ve kterém tradičně převažuje požadavek zachování statusových rozdílů, ale nedůvěra k čistě tržním řešením je příčinou velmi široké role státu v ekonomické a sociální oblasti. Třetí, a jak Esping-Andersen přiznává, „nejméně četný“ typ sociálního státu, je univerzalistický *sociálně demokratický* režim, kde jsou všechny vrstvy a třídy zahrnuty do jednoho univerzálního systému pojištění.

Z hlediska nazírání sociální politiky státu z úhlu střetu liberalismu a konzervatismu je nám bližší Titmussovo dvojstupňové rozlišení nežli zahrnutí korporativistického modelu do typologie trojstupňové. Název *reziduální* rovněž přesněji vystihuje typ vztahu stát-trh nežli uzávorkovaný název „*liberální*“, jelikož právě liberální idea rovnosti stojí *de facto* (a to zcela logicky z vlastních premis) v pozadí mnohých sociálních programů. Zatímco Titmussova typologie je abstraktní a teoretická vycházející z filosofie konfliktu protichůdných idejí, Esping-Andersenova se snaží být skutečné realitě bližší, popisnější. Tak zmizí teoretické pozadí provazující kontrasty jednotlivých typů ve prospěch empirické a partikulární historické analýzy. Abstraktní struktury v pozadí podpory nebo negace redistributivní politiky jsou však, dle našeho názoru, skutečným prostředkem k jejímu porozumění.

O souvislosti mezi liberální myšlenkou rovnosti a sociální redistribucí píše na mnoha místech H. Arendtová. Otázka materiálního zabezpečení tradičně náležející rodině (oikos) se počínaje francouzskou revolucí stává předmětem veřejného vyjednávání (polis), což nutně musí vést k zániku polis, sféry cti a hledání obecného blaha. (Arendtová, 1994) Pak bychom těžko mohli *reziduální* model sociálního státu nazývat „*liberálním*“, jelikož právě liberalismus a emancipační ideje francouzského osvícenství stojí na počátku vzniku redistributivní státní politiky, cítění sociální spravedlnosti a prosazování státu blahobytu. Nejde o víc než o **osvobození** od tradičních vazeb, askripcí, „předsudků a věr“, od závislosti na trhu i rodině, od podřízenosti zaměstnanecké nebo pohlavní. „Minimálně jde o to, že občané se mohou svobodně, bez případné ztráty zaměstnání, příjmu nebo celkového zabezpečení, rozhodnout nepracovat, když to sami považují za nutné z důvodů zdravotních, rodinných, věkových a dokonce i sebevzdělávacích.“ (Esping-Andersen 1991).

Emancipace od trhu je pokračováním úsečky, na jejímž počátku nezbytně stála emancipace od tradice. Jedinou cestou k záchraně „původních“ liberálních ideálů týkajících se vlastnictví je pak, např. pro Hayeka, zřeknutí se rozumu a rovnosti a tak se přiklonit ke konzervatismu (i když ne explicitně). Právě proto, že konzervatismus považoval vždy myšlenku rovnosti za abstraktní a populistický nástroj k nastolení despotie, odpovídá dnes *reziduální* model sociálního státu

vychýlení ke konzervativní a nikoliv liberální ideologii.⁷ Liberalismus naopak tíhne k politice státu blahobytu, k demokratické fúzi se socialismem a k *institucionálnímu* modelu sociálního státu.⁸

Ve své ideální typové schematizaci je střet liberalismu a konzervatismu výrazem střetu řádů Bytí a percepce ve veřejné sféře. Přirozeně však každá doba s sebou přináší aktuální vychýlení analogické k episto-vychýlení na individuální úrovni střetu řádů. Nebezpečí marxismu na jedné straně a hospodářský boom, postmaterialistické hodnoty, nová levice a zmizení “tradičních” tříd na straně druhé jsou zřejmě nejdůležitější z mnoha příčin, proč se klasický střet liberalismu s konzervatismem v Západních zemích transformoval do střetu **sociálního liberalismu** (sociálně demokratické strany reprezentující ideje rovnosti, svobody a společenské smlouvy) a **demokratického konzervatismu** (pravicové strany zdůrazňující nutnost určitého stupně společenské diferenciaci a existenci společenských institucí, které nemohou být měněny, kdykoliv si “lid” zamane; strany často propojené s církví, dvorem či nejvyšší společenskou elitou). Tento v jádru “stále stejný” střet se odráží jednak na vyšším stupni ve střetu dvou režimů sociálního státu (*institucionálního a reziduálního*) a na stupni nižším ve střetu dvou hlavních politických rivalů uvnitř jakéhokoliv režimu sociálního státu.

Platí však, že libovolný konkrétní režim sociální politiky v konkrétním státě nevyklučuje univerzální konflikt sociálního liberalismu a demokratického konzervatismu v tomto státě. Americký *New Deal* patřil k programům nikoliv vzdáleným představám evropských sociálních demokratů a současné nutné a nesnadné snahy omezit sociální výdaje ve Švédsku, Francii nebo Německu jsou legitimizovány pravicovou konzervativní rétorikou. Dvojstupňová typologie režimů sociálního státu (institucionální v. reziduální) nám umožňuje lépe pochopit změny, které v daném režimu probíhají, i když přímo neodpovídají legitimačním proklamacím takového režimu. *Reziduální* model v konkrétní zemi je vychýlením ke konzervativnímu pojetí sociální spravedlnosti, aniž by tím beze zbytku zmizelo sociálně liberální pojetí: obdobně *institucionální* model v konkrétní zemi je vychýlením k sociálně liberálnímu pojetí, aniž by to znamenalo ztrátu citlivosti ke konzervativnímu pojetí sociální spravedlnosti.

Pozice **klasického liberalismu a aristokratického konzervatismu** se ve vývoji rozvinutých zemí euroamerické kultury ukázaly být teoreticky velmi těžko obhajitelné a v praxi se vyznačující velkou mírou nestability. Stát se jednoduše nemůže vzdát své správy - buď v oblasti sociální nebo oblasti, kterou bychom mohli nazvat “pospolitostní”-, stejně jako by zřejmě bylo těžké legitimizovat dnes absolutistickou monarchii před suverenitou lidu. Postoje klasicky liberální nebo aristokraticky konzervativní (ostatně stejně jako komunistické) rozhodně nemizí, pouze, možná

⁷ *Reziduální* model v sociálně politické oblasti však neznamena prosazování “slabého” státu. Konzervativní ideál silné autority, kulturní pospolitosti a loajality se projevuje v roli státu jako ochránce mravních norem, kulturních hodnot, politické kultury, občanské společnosti (profesních organizací a svazů) aj.

⁸ *Korporativistický* režim sociálního státu bychom pak nahlíželi pouze jako středovou pozici mezi nároky liberálními i konzervativními.

dočasně, ztrácí svůj vliv a často vytváří při volebním klání rozhodný jazýček na vahách při vyrovnaných výsledcích hlavních rivalů.

Liberální ideál odděleného vlastnictví a reziduální model sociálního státu dnes v západních rozvinutých zemích skutečně dokáže neúčinněji reprezentovat demokratický konzervatismus, představitel řádu Bytí ve veřejnosti, zatímco socialistický ideál solidarity a institucionální model sociálního státu sociální liberalismus jako představitel řádu percepce ve veřejnosti; a to nikoliv pouze v zemích s reziduálním modelem sociální politiky (zcela zřetelně probíhá spor demokratického konzervatismu a liberálního socialismu ve Francii, Španělsku, Německu a jiných zemích). Na příkladu USA však tento vzájemný spor budeme ilustrovat nejlépe.

Hned v úvodu naší studie jsme zmínili Lakoffův (Lakoff 1995) diskursivní univerzalizmus potvrzující obecný charakter liberálně-konzervativního sporu pomocí jazykové analýzy převládajících metafor morality. Lakoff našel střet dvou základních metafor: morality jako **Mravní Síly** a morality jako **Empatie**. Zatímco první metafora se pojí se sebedisciplínou, kázní a loajalitou k autoritám i hodnotám společnosti a státu, druhá metafora je vyjádřením jazyka empatie: *Já vím, jaké to je, být na tvém místě. Cítím s tebou*. Tak konzervativci (nositelé první metafory) se staví za zpřísnění trestů, trest smrti, za zřetelné morální hranice a autoritu vlády, proti interrupci, proti programům sociálního blahobytu, proti pomoci pacientům AIDS a homosexuálům, proti financování školství a multikulturalismu. Naopak pro liberály (nositelé druhé metafory) je charakteristická podpora sociálních programů, enviromentalismu, feminismu a práv homosexuálů, obhajování svobodného práva na interrupci, multikulturalismu, obrana umění, humanitního vzdělávání a progresivního zdanění. Zatímco první část Lakoffovy práce je skutečně teoretická, v druhé části je již patrný empirický vliv amerického prostředí, tedy nejde pouze o obecnou diskursivní analýzu.

Obdobně uvádějí na základě vlastního experimentálního empirického šetření Skitka a Tetlock (1993), že...

... pro *americké konzervativce* je typický

1. názor, že za svoji chudobu si může každý sám (chudoba je způsobena nedostatkem morálních standardů a inteligence)
2. obecný nesouhlas se zvyšováním sociálních výdajů
3. individualismus
4. volný trh (sociální programy podkopávají morální normy a efektivitu ekonomiky)
5. korelace mezi názorem, že těžké práci se dostane nakonec odměny, skeptickým postojem k hodnotě rovnosti a preferencí meritokratické alokace
6. názor, že jestliže lidé chtějí participovat na společenských výhodách, musí se chovat odpovědně

7. víra, že zločin je spáchán uvědoměle a nemůže nikdy zůstat být náležitě (byť tvrdě) nepotrestán
8. neochota pomáhat těm, kteří si svou neblahou situací zavinili sami, nikoliv z důvodu maximalizace efektivity sociálních dávek, nýbrž jako trest za porušení daných norem

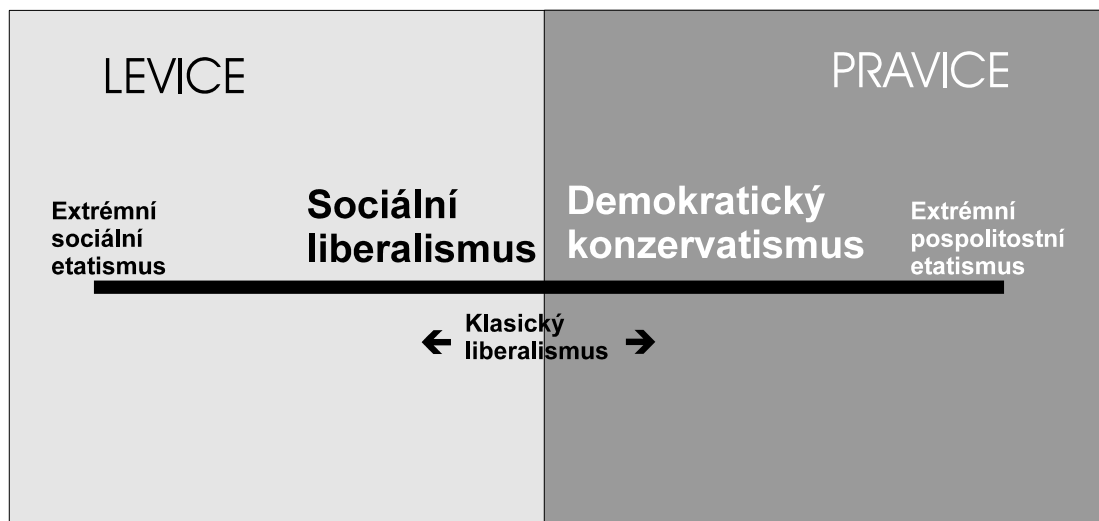
... pro *americké liberály* je typický

1. názor, že chudí jsou obětí nesprávných sociálních praktik a struktur (nerovných pravidel hry)
2. obecná podpora zvyšování sociálních výdajů
3. egalitarismus
4. podpora státu blahobytu (zajištění kvalifikace těm, kteří jsou hůře vybaveni k tomu, aby mohli konkurovat na trhu)
5. dekomodifikace
6. upozorňování na "labeling", který plodí odcizení, dehonestaci a frustraci; proto se staví proti adresnosti sociálních dávek, jelikož by sami nechtěli rozhodovat o tom, komu dávku přisoudit a komu ne a raději by rozšířili pomoc na všechny (např. na všechny, kteří onemocněli AIDS, ať už z vlastní nebo cizí viny)

Nyní je tedy otázkou, zda-li je podobný střet (přestože ne tolik čitelný) sociálního liberalismu a demokratického konzervatismu patrný rovněž v českém prostředí vyznačujícím se nejednoznačným a prozatím nestabilním režimem sociálního státu. Teoretická úvaha nás přivedla k názoru, že ať už je režim sociálního státu jakýkoliv, mělo by se projevit liberálně konzervativní napětí. A pokud bychom uvažovali o západních rozvinutých zemích jako referenční skupině pro další vývoj naší země, mělo by se toto napětí i v ČR projevit v transformované podobě střetu sociálního liberalismu a demokratického konzervatismu.

Na příkladu západních rozvinutých zemí bychom vzájemnou relaci v souvislosti s rolí státu ve společnosti postihli následovně:

Schéma č. 1 **Střet demokratického konzervatismu a sociálního liberalismu v rozvinutých západních demokraciích**



V krajních polích úsečky jsou umístěny extrémní politické postoje a hlavní boj se odehrává mezi sociálním liberalismem a demokratickým konzervatismem; mimo hlavní osu se nachází klasický liberalismus jako nejednoznačný a nepřiliš konzistentní a nepřiliš vlivný postoj části vysoce vzdělané populace snažící se stát vyvážit ze všech intervencí, skeptický k jakékoliv aktivnější roli státu. Naším skromným cílem bude tedy identifikovat:

D: nesociální, neliberální, pravicový a neextrémní konzervatismus jako postojový typus určitého segmentu české populace, který bychom mohli nazvat demokratickým konzervatismem.

Z této základní operacionální definice se budou odvíjet i 4 hypotézy pro vystopování konzervativních postojů v empirické části práce.

3. Metodologie

Data užitá v následujících analýzách pochází ze dvou výzkumů:

1. Výzkum ekonomických očekávání a postojů (EOP)

Jedná se o pravidelně se opakující výzkum postojů k ústředním problémům národního hospodářství, např. k rychlosti ekonomické reformy, chudobě, sociální spravedlnosti, roli státu v ekonomii, privatizaci apod. Část dotazníku se věnuje politickým otázkám jako jsou respondentovy volební preference, politické sebezařazení (pravice-levice), důvěra ve vládu nebo v parlament, spokojenost s

dosavadním politickým režimem, postoj k vládě “silné” ruky, imigraci a členství v mezinárodních organizacích.

Iniciátorem výzkumu je tým ekonomické sociologie na Sociologickém ústavu AV ČR vedený doc. Jiřím Večerníkem; výzkum provádí agentura STEM. Základním souborem je populace ČR (dříve ČSFR) starší 18 let. Respondenti jsou vybíráni kvótním výběrem: kvótními znaky jsou v prvním stupni výběru region a velikost bydliště, ve druhém pohlaví, věk a vzdělání.

Od května 1990 proběhlo 10 výzkumů a velké množství otázek bylo ve stejném znění zařazeno do několika po sobě jdoucích výzkumů (zvláště politické a ekonomické postoje). Hlavním zdrojem dat pro nás budou poslední 2 výzkumy EOP, které proběhly v lednu 1996 a lednu 1997. Pro srovnání budou užity rovněž data ze tří předcházejících výzkumů. Velikosti souborů pro jednotlivé výzkumy jsou uvedeny v tabulce č.1 přílohy.

2. Výzkum Role vlády (RV)

Výzkum RV se uskutečnil na konci roku 1996 v rámci mezinárodního programu ISSP. Jeho základními tématy byly úloha vlády v ekonomice, postoje k vládním výdajům, hodnocení moci vlády, její úloha při řešení společenských nerovností, názory na daně, sklon k sociálním protestům a jiné.

Iniciátorem výzkumu byl tým sociální stratifikace na Sociologickém ústavu AV vedený dr. Petrem Matějů; prováděla jej agentura STEM. Základním souborem je rovněž populace ČR starší 18 let. Respondenti byli vybíráni vícestupňovou stratifikovanou metodou; nejdříve byla vybírána domácnost a ve vybrané domácnosti náhodně jedna osoba. Celkově bylo dotázáno 1.100 respondentů.

Konzervativní postoje jsou velmi těžko měřitelné, proto se nejčastěji při dotazování používají nejrůznější škály měřící autoritářské postoje (např. zmiňovaní Skitka a Tetlock užívali při výzkumu škálu RWA - Right Wing Authoritarianism, jelikož specifický vztah k autoritě a morálním normám je jedním z nejvýznamnějších, ne-li nejvýznamnější, rys konzervativního postoje). Vzhledem k teoretickému rozlišení v první části studie jsme pro vystopování konzervativních postojů v českém prostředí vybrali následující škály a baterie otázek:

Škála autoritářství-libertiánství RV užitá ve výzkumu RV byla pro potřeby zjišťování politických postojů zkonstruována metodou sumovaných odhadů - obvykle známou pod názvem Lickertovo škálování - ve Velké Británii G. Evansem, A. Heathem a M. Lalljee. Lickertovy škály obvykle užívají 5-7 ústředních postojových tvrzení s nabídkou odpovědí od úplného souhlasu k úplnému nesouhlasu. Předpokládá se, že každé tvrzení vypovídá o latentním postojovém kontinuu postoje, který bude později měřit. Tento předpoklad byl autory škály testován na 20 tvrzeních pomocí dvojího dotazování, Cronbachova alfa a testu predikce. Výsledkem byla desetibodová škála s relativně uspokojivou spolehlivostí (Cronbachovo alfa = 0,77), ze které bylo (z důvodu omezení prostoru v dotazníku) vybrána konečná 6-bodová škála (Cronbachovo alfa = 0,72). Ve výzkumu RV pak

byla tato škála kombinována se škálou levicovost-pravicovost RV, která prošla obdobným procesem testování. Úplné znění obou škál je uvedeno v příloze studie.

Z výzkumu EOP byla pro zjištění konzervativních postojů užitá jednak baterie otázek týkajících se role státu a trhu (baterie úlohy státu EOP) a jednak baterie otázek týkajících se role vlády a rodiny v nesociální oblasti (baterie alternativní role EOP). Druhá baterie obsahující tvrzení o podpoře české kultury, ochraně vnitřního trhu i omezené cenzuře programů komerčních televizí, se vyskytuje až v posledním výzkumu, zatímco první v malých obměnách prochází téměř všemi deseti uskutečněnými výzkumy. Obě baterie vytvořil tým ekonomické sociologie na Sociologickém ústavu AV ČR, baterii alternativní role EOP přímo pro účel této studie. Baterie úlohy státu EOP byla vyvinuta ke zjišťování postojů týkajících se pouze role státu v **ekonomii** (což ji pro použití v této studii nediskvalifikuje), nikoliv však v přímé souvislosti se zjišťováním konzervativních postojů. Plné znění obou baterií je uvedeno v příloze.

Pro druhou osu analýzy (levice - pravice) jsme vytvořili politicko-orientační bázi objektivní i subjektivní. K výzkumu **subjektivní politické orientace** nám posloužila proměnná pravice-levice týkající se ideového sebezařazení samotného respondenta k politické pravici, levici nebo středu. Postoji „pravice“ nebo „subjektivně pravicově orientovaných respondentů“ pak budeme rozumět postoje té skupiny respondentů, která na otázku pravice-levice odpověděla volbou „spíše pravice“ nebo „určitě pravice“. Naopak postoji „levice“ nebo „subjektivně levicově orientovaných respondentů“ budeme chápat postoje té skupiny respondentů, která na otázku pravice-levice odpověděla volbou „spíše levice“ nebo „levice“. Zbylou skupinu respondentů budeme značit jako skupinu „subjektivně středově orientovaných respondentů“.

K výzkumu objektivní politické orientace nám posloužila proměnná volba stran. Celý soubor respondentů jsme rozdělili na voliče koalice a voliče opozice s důrazem na zachování pravo-levé struktury. Mezi voliče koalice (dále „pravicové voliče“) jsme zařadili ty respondenty, kteří by ve volbách dali svůj hlas ODS, ODA nebo KDU. Mezi voliče opozice (dále „levicové voliče“) jsme zahrnuli ty respondenty, kteří by volili ČSSD a KSČM: ostatní strany měly příliš malou voličskou podporu a Republikánská strana není levicovou a nakonec ani pravicovou stranou (10% voličů této strany se řadí k levici). U obou voličských skupin zůstal velký vliv „středových“ postojů, tj. postojů těch voličů, kteří sice např. volí ODS, ale subjektivně se řadí do politického středu.

Postoje pravicových voličů (objektivní politické orientace) jsou ve srovnání s postoji pravice (subjektivní politická orientace) výrazně sociálnější (nižší podpora ekonomiky volného trhu ve prospěch sociálně tržního typu, nižší podpora svobody soukromého podnikání a naopak větší podpora aktivní státní cenové a zaměstnanecké politiky) a tak odrážejí:

- postoje charakteristické pro středovou orientaci;
- postoje charakteristické pro ženské pohlaví;
- neexistenci postojů pravicového extremismu;

Vzhledem k tomu, že výsledky analýz byly při zpracování dat z valné části pro obě politické orientace stejné a vzájemné rozdíly se ukazovaly spíše až na rovině detailního rozboru rozlišení jednotlivých faktorů podle vztahu k ostatním proměnným, která překračuje obecnější téma této studie, při prezentaci výsledků analýz v samotné studii budeme používat **pouze subjektivní politické orientace**.⁹

Pro posouzení změn v rozloženích jsme použili adjustovaná standardizovaná rezidua. Jejich výhodou je, že umožňují interpretovat statistickou významnost vztahu mezi proměnnými pro každé pole rozložení zvlášť.

Pro identifikaci samotných postojů byla užita především faktorová analýza, jejíž prvotní význam spočívá v odhalování latentních proměnných, které se podílejí na vzniku manifestních postojů, v odhadu hodnot těchto proměnných a v možnosti vzájemné komparace. Jak již bylo uvedeno, výsledky faktorové analýzy (zvláště při použití rotace faktorů) nemají sílu vědeckého důkazu, ale jsou významnými indikátory struktury postojevého kontinua vytvořeného kolem definovaného tématu.

4. Zjevný a skrytý konzervatismus v ČR

Konzervativní postoje můžeme zkoumat analýzou zjevného nebo skrytého konzervatismu. Zjevným rozumíme takový konzervatismus, kdy se respondent ke konzervatismu sám hlásí nebo z jeho autoritativních postojů (na základě škál tradičně zkoumajících konzervativní postoje) “zjevně” vyplývá, že se k němu hlásí. Skrytým pak takový konzervatismus, kdy respondent nepřímo volí strategii vyplývající z premis konzervativní ideologie, aniž by o konzervatismu v této podobě musel cokoliv vědět. V zemi, ve které tento termín nemá ještě pevnějšího významu, nabírá analýza skrytého konzervatismu (kterou provádíme prostřednictvím role státu) rozhodně důležitosti, i když může být obviněna z mnoha nedůsledností.

4.1. Zjevný konzervatismus

4.1.1. Konzervatismus sebezařazením

V posledním EOP byl respondent požádán, aby sám o sobě prohlásil, cítí-li se liberálem, konzervativcem, demokratem aj. Tabulka č. 1 uvádí frekvence kladných odpovědí ideologického sebezařazení pro celou populaci i skupinu subjektivně pravice orientovaných respondentů včetně nejdůležitějších rozdílů.

⁹ Podrobnější rozbor vztahu subjektivní a objektivní politické orientace u analýz dat z výzkumu EOP může zájemce najít v (Lux 1997)

Tabulka č. 1 **Respondentovo ideologické sebezařazení**

	<i>podíl v celé populaci</i>	<i>podíl v pravici</i>	ROZDÍL
konzervativec	38,8	48,8	+10,0
socialista	34,6	7,4	- 27,2
demokrat	85,8	88,1	+ 2,3
liberál	38,7	47,6	+ 8,9
stoupenec křesťanské politiky	24,6	22,9	- 1,7
stoupenec národní politiky	37,8	37,8	0

Zdroj: EOP 1997

údaje ve vnitřních polích uvádí frekvence kladných odpovědí (součet odpovědí “určitě ano” a “spíše ano”) na otázku: Kam byste se zařadil(a) v naší společnosti podle své politické orientace? Velikost souboru i podsouboru subjektivně pravicově orientovaných respondentů jsou uvedeny v příloze.

Proporční zastoupení konzervativců i liberálů je mezi pravicově orientovanými respondenty vyšší, nežli je jejich zastoupení v celém souboru. Konzistence postojů v rámci celého souboru (předpokládáme-li, že liberál neznamena to stejné jako konzervativec) je, dá se říci, nad očekávání¹⁰ silná: respondenti, kteří se považují spíše za konzervativce, se z většiny (65%) nepovažují za liberály a naopak. Pro pravicové respondenty je rozlišení méně konzistentní (o 5 procentních bodů). V rámci celého souboru se 33,5% z dotázaných, kteří se označili za konzervativce, současně označili i za socialistu. Oproti tomu v podsouboru pravicově orientovaných respondentů činí tento podíl pouze 7,2%, tedy o 26% procentních bodů méně! Ukazuje se tak, že pojem “konzervativec” je v rámci celého souboru více vnímán jako “socialista” nebo „sociální liberál”, zatímco pro podsoubor pravicově orientovaných respondentů je těsněji spjat s pojmem “liberál” s konotací liberála klasického.

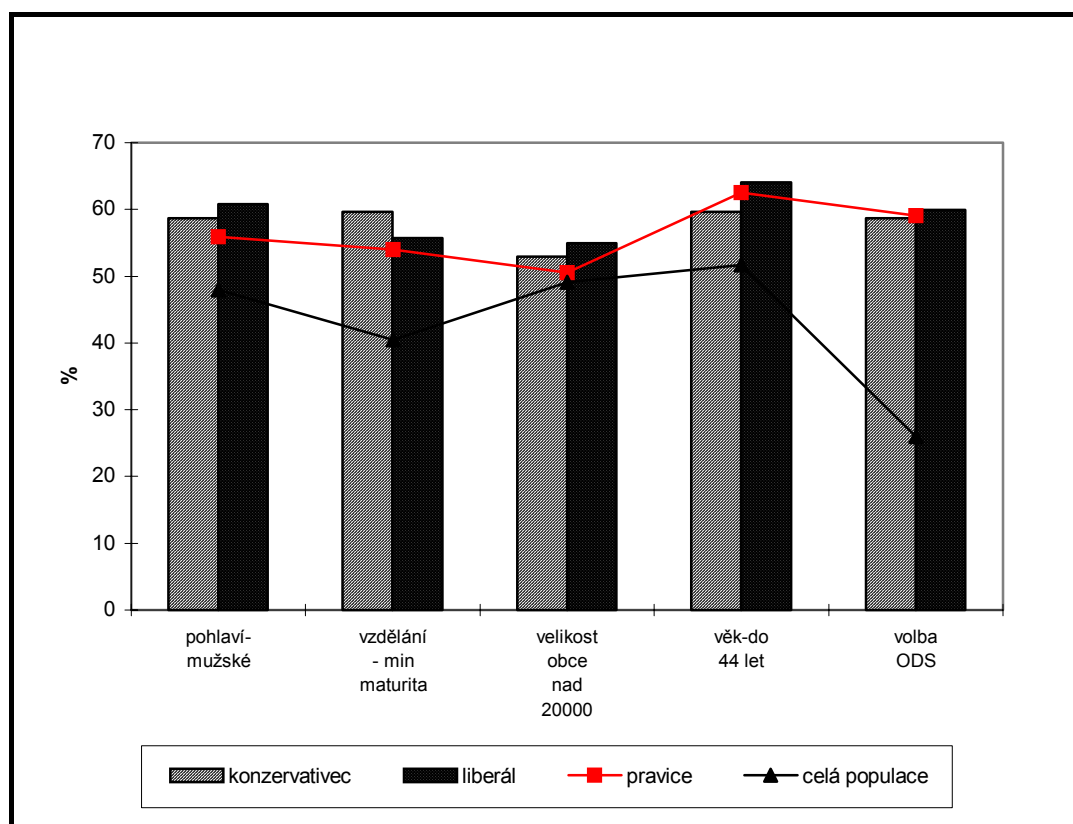
Jelikož se soustředíme zvláště na pravou stranu politického spektra (viz D1), zaměříme se dále pouze na podsoubor pravicově orientovaných respondentů.

Konzervativcem sebezařazením je **pravicově** orientovaný respondent, který na otázku: Kam byste se zařadil(a) v naší společnosti podle své politické orientace? zvolí volbu „konzervativec“. Liberálem sebezařazením je **pravicově** orientovaný respondent, který na stejnou otázku zvolí volbu „liberál“.

V grafu č. 1 jsme provedli srovnání nezávislých proměnných liberálů a konzervativců sebezařazením. Pouze pro větší názornost uvádíme i průměrné hodnoty proměnných pro celý soubor i podsoubor pravicově orientovaných respondentů.

¹⁰ Naše očekávání se odvíjelo ze vzájemného směřování obou doktrín ve vrcholné české politice.

Graf č. 1 Srovnání nezávislých proměnných mezi konzervativci a liberály sebezařazením



Zdroj: EOP 1997

Jednotlivé sloupce i body čárových grafů prezentují frekvence kladných odpovědí na vybrané otázky týkající se osobních údajů respondenta; velikost souboru i podsouborů pravice jsou uvedeny v příloze.

Důležité je i srovnání pro nás ústředních postojů. Vybrali jsme proměnné *sociální baterie EOP* a *baterie alternativní role EOP*.¹¹ Zatímco *sociální baterie EOP* měří percepci sociální role státu, část *baterie alternativní role EOP* percepci role státu v nesociální "pospolitostní" oblasti.

H1: Jestliže konzervativci sebezařazením ve srovnání s liberály sebezařazením budou s výroky *sociální baterie EOP* souhlasit **daleko méně** nežli s výroky části *baterie alternativní role EOP*, která se věnuje alternativní úloze státu, pak by mohli být nositeli postojového typu demokratického konzervatismu, tedy nesociálního neextrémního pravicového antiliberalismu.

¹¹ *Baterie alternativní role EOP* je rozdělena na část, která se věnuje úloze státu (vlády) a část, která se věnuje úloze rodiny.

K měření tohoto vztahu jsme vyvinuli tzv. MAX-MIN ukazatel, který vybírá maximum a minimum *sociální baterie EOP* a srovnává je vzájemně s maximem a minimem té části *baterie alternativní role EOP*, která se věnuje úloze vlády. Hlavním údajem MAX-MIN ukazatele (ve zvýrazněném políčku) je rozdíl mezi maximem *sociální baterie EOP* a minimem analyzované části *baterie alternativní role EOP*, který poukazuje na blízkost či vzdálenost obou baterií, na vzdálenost mezi vnímáním sociální a alternativní role státu pro jednotlivé skupiny respondentů.

Jedná se o určitý druh nejjednoduššího diskriminačního ukazatele a byl vybrán právě pro svou transparentnost. Má přirozeně pouze ilustrativní povahu, jelikož v *sociální baterii* nejsou zahrnuty všechny sociální výdaje státu; tj. jeho hodnota by se mohla i radikálně změnit zahrnutím dalších výdajů. Slouží nám však dobře pro komparaci mezi skupinami a zvláště pro komparaci s níže analyzovaným konzervatismem skrytým.

Tabulka č. 2 **MAX-MIN analýza pro konzervativce a liberály sebezařazením**

	konzervativci sebezařazením	liberálové sebezařazením	MAX-MIN konzervativci	MAX-MIN liberálové
Soc. baterie EOP				
<i>ceny</i>	37,3	28,1	37,3MIN	28,1MIN
<i>práce</i>	49,6	50,9		50,9MAX
<i>bydlení</i>	47,6	46,5		
<i>regulace</i>	50,9	44,7	50,9MAX	44,7MIN
Baterie alt. role EOP			36,2	6,7
<i>kultura</i>	87,1	91,2	87,1MAX	91,2MAX
<i>televize</i>	58,7	57,6		57,6MIN
<i>zboží</i>	57,8	63,1	57,8MIN	
<i>monopol</i>	84,4	87,1		
<i>zájem druhých</i>	82,2	83,4		
<i>pravidla</i>	96,4	95,8		
<i>tradice</i>	75,6	74,2		
<i>smysl života</i>	80	79,2		
<i>úcta ke starším</i>	96,4	92,6		

Zdroj: EOP 1997

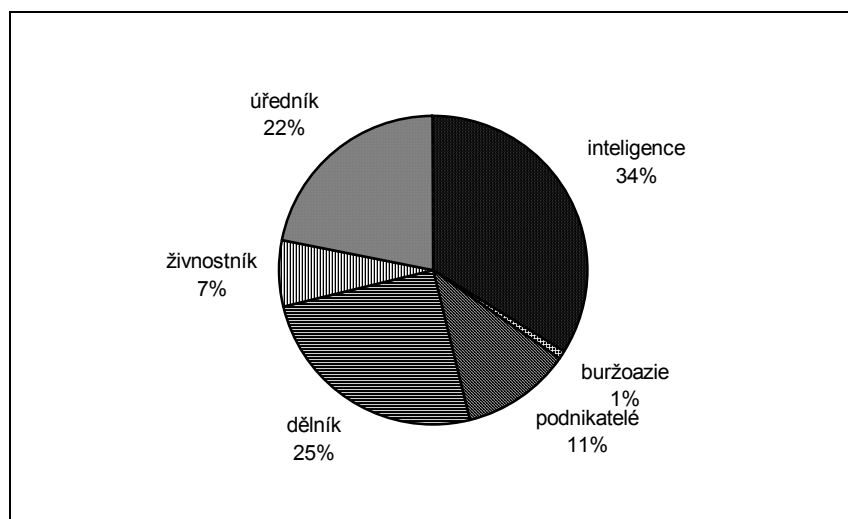
Údaje uvedené v tabulce představují frekvence kladných odpovědí na dané otázky. Úplné znění otázek je uvedeno v příloze studie. Velikost souboru i podsouboru pravice je uvedena v příloze.

Z výsledku MAX-MIN ukazatele (který je pro obě skupiny téměř totožný) je zřejmé, že rozdíly mezi skupinou liberálů sebezařazením a konzervativců sebezařazením nejsou výrazné a že jsou si obě skupiny naopak postojově velmi blízké. Konzervativci sebezařazením jsou ve svých postojích o málo sociálnější nežli liberálové sebezařazením, zvláště v případě regulace cen, kdy rozdíl činí

necelých 9 procentních bodů. Ve všech otázkách *sociální baterie EOP* je však podíl kladných odpovědí u konzervativců sebezařazením nižší, nežli je tento podíl pro celý podsoubor pravice. V otázkách části *baterie alternativní role EOP*, která se věnuje úloze vlády, vystupují zase liberálové sebezařazením překvapivě jako zastánci většího státního intervencionismu nežli konzervativci sebezařazením. V druhé části *baterie alternativní role EOP* věnující se úloze rodiny mají naopak “navrch” konzervativci sebezařazením (zvláště v otázce týkající se úcty ke starším).

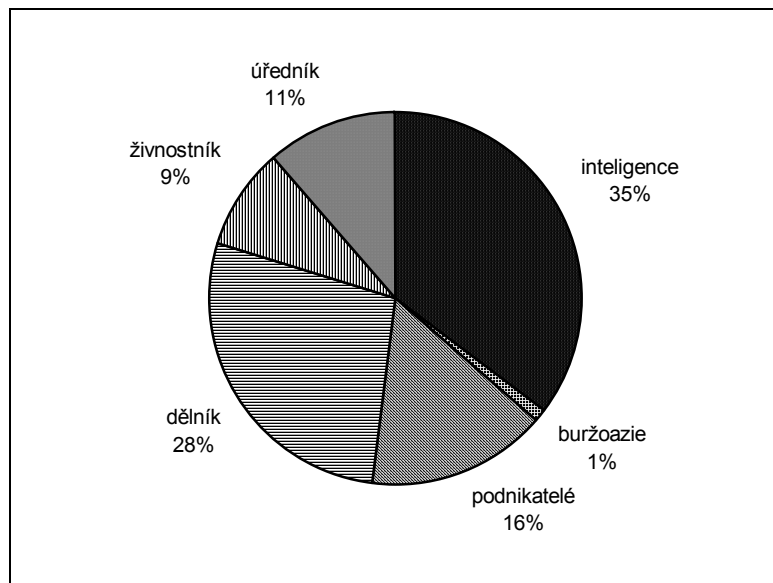
Zajímavé je rovněž stratifikační srovnání obou skupin, které ukazuje graf č. 2 a 3. Hlavní rozdíl mezi liberály a konzervativci sebezařazením spočívá v proporčním zastoupení skupiny „úředníci“, která je u konzervativců sebezařazením o 10 procentních bodů vyšší. Úředníci tak jsou vedle inteligence a dělníků třetí typickou skupinou konzervativního postoje, zatímco pro liberály jsou takovou skupinou podnikatelé.

Graf č. 2 Subjektivní profesní stratifikace pro konzervativce sebezařazením



Zdroj: EOP 1997

Graf č. 3 **Subjektivní profesní stratifikace pro liberály sebezařazením**



Zdroj: EOP 1997

Vyšší věk, vyšší vzdělání, důraz na “rodinný” konzervatismus, vyšší zastoupení úředníků a relativně nízká podpora aktivní sociální role státu (nikoliv však nižší nežli u liberálů) jsou relativní charakteristické rysy skupiny konzervativců sebezařazením. Naopak nižší věk, mužské pohlaví a velmi nízká podpora aktivní sociální role státu jsou rysy skupiny liberálů sebezařazením. V relaci k průměrným hodnotám za celý soubor jsou obě skupiny velmi vysokého vzdělání, vyššího zastoupení mužů a mladšího věkového složení.

Hodnota MAX-MIN ukazatele se pro konzervativce sebezařazením nezvýší ani v případě, že vybereme pouze ty pravicově orientované respondenty, kteří se řadí ke konzervativcům a **nikoliv** k liberálům. Tito “čistí” konzervativci sebezařazením jsou ještě vyššího věku a sociálnost jejich postojů tak naopak vzroste. Projeví se to růstem frekvence kladných odpovědí na všechny otázky *sociální baterie EOP* a snížením hodnoty MAX-MIN ukazatele na 3. Je zřejmé, že cesta k “čistšímu”, byť pravicovému, konzervatismu sebezařazením, je cestou zvyšování sociálnosti postojů.

Výsledek: Hypotéza o větším rozdílu mezi *sociální baterií EOP* a částí *baterie alternativní role EOP* u skupiny konzervativců sebezařazením oproti skupině liberálů sebezařazením se nepotvrdila. Rozdíl v postojích mezi oběma skupinami je nepatrný a spočívá zvláště ve vyšší sociálnosti postojů u konzervativců sebezařazením.

4.1.2. Postojový konzervatismus

Poněkud optimističtější výsledky přinesla analýza postojového konzervatismu. Pomocí *škály autoritářství-libertiánství RV* jsme chtěli najít skupinu **nejautoritativnějších** pravicových respondentů, u nichž by však nebylo autoritářství spojeno s **nejvyšší sociálností** postojů.

Postojovým konzervativcem je pravicově orientovaný respondent, který vyjadřuje v podsouboru pravicově orientovaných respondentů nejvyšší autoritářské postoje, které však přímo nesouvisí s vyšší sociálností jeho postojů.

Postupovali jsme cestou faktorové analýzy (pro 2 faktory) spojené *škály autoritářství-libertiánství RV a levicovost-pravicovost RV*.

H2: Jestliže je míra autoritářství v postojích nezávislá na míře levicovosti postojů, pak existuje určitý neliberální, pravicově orientovaný a nesociální postojový „typus“, který bychom označili za konzervatismus. Ukáže-li se, že tento postojový „typus“ nesouvisí s pravicovým extrémismem odsuzujícím otevřenost české demokracie, pak bychom ho mohli označit za hledaný demokratický konzervatismus.

Po faktorové rotaci vznikl jeden faktor pro první škálu a druhý pro škálu druhou (s výjimkou proměnné *trest*), vzájemně na sobě co nejvíce nezávislé:

Tabulka č. 3 **Faktorová analýza škál autoritářství-libertinství RV a levicovost-pravicovost RV**

proměnná	FACTOR 1	FACTOR 2
<i>spravedlnost</i>	.71685	.01294
<i>různé právo</i>	.66163	.17074
<i>přerozdělování</i>	.64447	.25771
<i>vlastníci</i>	.63064	.20596
<i>vedení podniku</i>	.60014	.28383
<i>trest</i>	.47707	.16370
<i>tradice</i>	.10095	.64220
<i>cenzura</i>	.26385	.63637
<i>trest smrti</i>	.10721	.63561
<i>autorita</i>	.16589	.60566
<i>zákon</i>	.23411	.51169

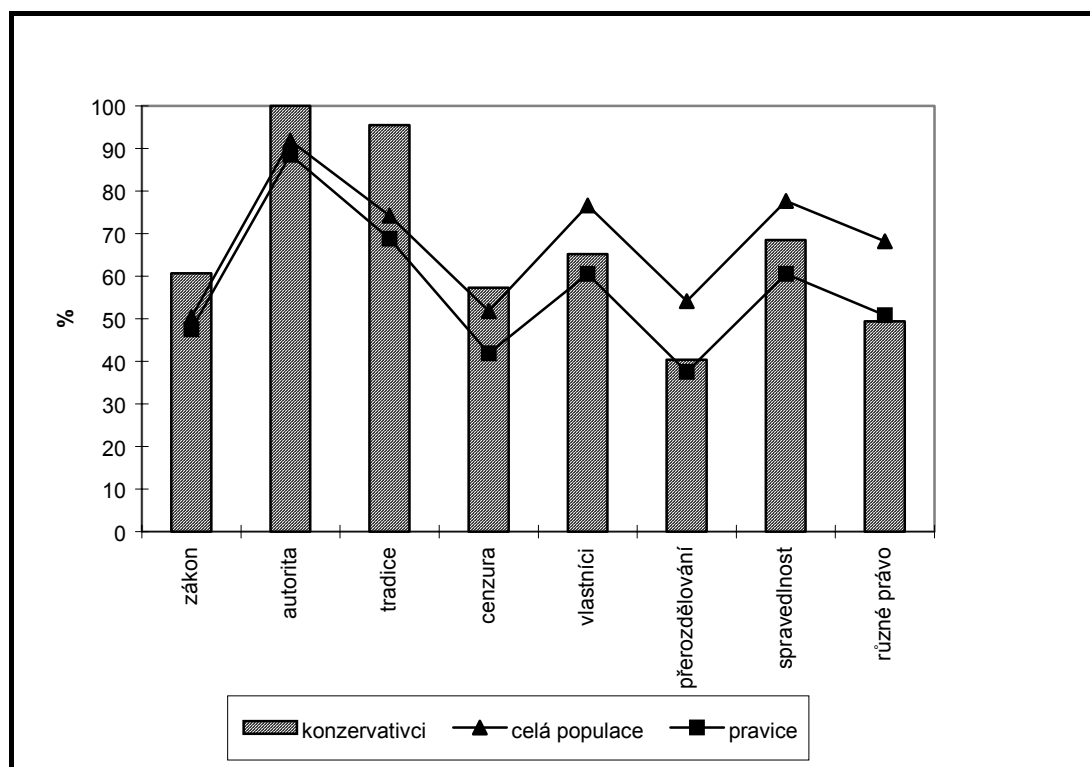
Zdroj: *Role vlády 1996*

Uvedené hodnoty prezentují faktorové zátěže (korelační koeficienty faktoru a dané proměnné), varimax rotace pro 2 faktory; velikost celého souboru - 1.100 respondentů. velikost podsouboru pravicově orientovaných respondentů - 440 respondentů..

Výsledek faktorové analýzy jednak do určité míry, jež nám umožňuje faktorová analýza, potvrdil nezávislost míry autoritářství na míře levicovosti i v českém

prostředí a jednak nám umožnil rekódováním faktoru nepřímo vybrat skupinu největších autoritářů, která je, stejně jako další potencionální skupiny blíže libertiánství, přibližně ve stejném poměru k sociální redistribuci.¹² Srovnání pro nás nejdůležitějších postojů této skupiny¹³ s průměrem pro pravici i celý soubor ukazuje graf č. 4.

Graf č. 4 Srovnání postojů postojových konzervativců s průměrem pro pravici i celou populaci



Zdroj: Role vlády 1996

Jednotlivé sloupce i body čárových grafů prezentují frekvence kladných odpovědí na dané otázky. Úplné znění otázek je uvedeno v příloze studie. Velikost celého souboru - 1.100 respondentů, velikost podsouboru pravice - 440 respondentů.

Je zřejmé, že postojoví konzervativci jsou přece jen o něco málo sociálnější ve svých postojích nežli je průměr pro podsoubor pravice (to dokazují i odpovědi na další otázky výzkumu). Z postojů, které však jak průměr za celý soubor, tak za pravici, výrazněji převyšují, jmenujme nesouhlas s povolením organizovat demonstrace proti jednání vlády nebo organizovat celostátní stávkou proti vládě (o 22

¹² Při rekódování faktoru jsme do této skupiny zařadili 32% všech pravicově orientovaných respondentů.

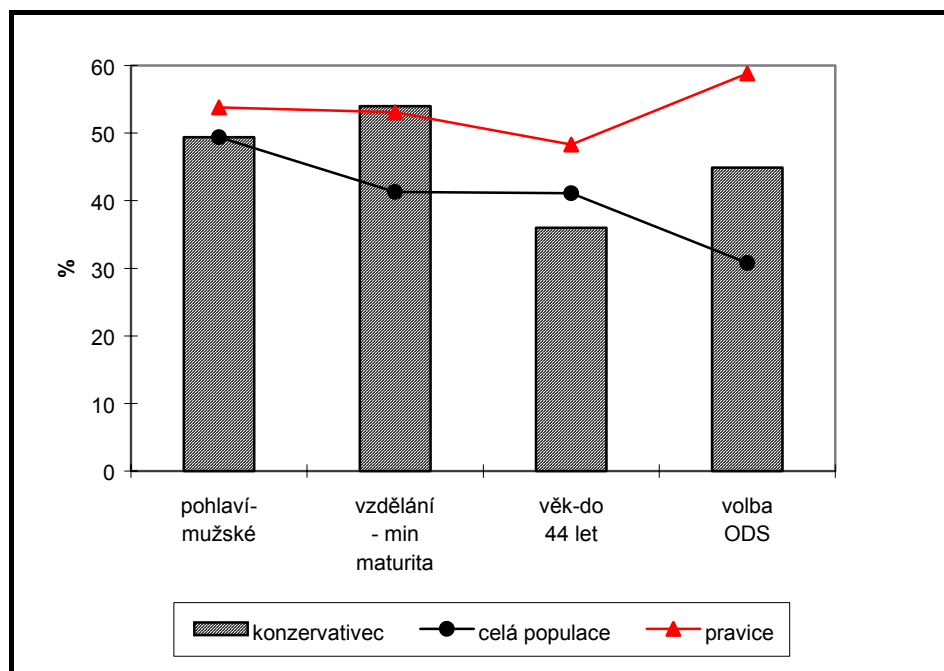
¹³ Upozorňujeme však, že tato analýza je čistě spekulativní: fakticky tyto skupiny neexistují. Účelem komparace frekvencí nejsou prezentované hodnoty, nýbrž pouze ukázat na niternější vztahy uvnitř pravice, kdy zřetelné rozdíly v postojích mohou být jistým ukazatelem reálné existence separované skupiny konzervativců, aniž by skutečná míra jejich souhlasu v postojích splývala zcela s mírou, kterou jim sami na základě faktorové analýzy přisuzujeme.

procentních bodů vyšší nesouhlas s touto formou protestu proti průměru za celý soubor a o 10 procentních bodů vyšší nesouhlas proti průměru za pravici), faktická i potencionální neúčast na veřejných shromážděním a protestních pochodech, přesvědčení, že vláda má malou nebo příliš malou moc ve smyslu svého vlivu ve společnosti. Typickým pro skupinu postojových konzervativců je rovněž názor, že demokracie v ČR funguje dobře a nepotřebuje žádné změny nebo potřebuje jen některé změny - podpora demokracie je v této skupině respondentů o 19 procentních bodů nad průměrem celého souboru a 1 procentní bod nad průměrem pravice (i z toho důvodu by bylo označení "autoritář" nepatřičné).

Je zřejmé, že ačkoliv postojoví konzervativci vyjadřují vyšší sociálnost svých postojů ve srovnání s průměrem pro pravici, přesto tento rozdíl zdaleka nekompensuje daleko vyšší rozdíly vůči stejnému průměru týkající se loajality k vládě, zákonům, tradicím, mravním normám a demokracii.

Graf č. 5 uvádí hodnoty základních nezávislých proměnných této skupiny respondentů:

Graf č. 5 Srovnání nezávislých proměnných postojových konzervativců s průměrem pro pravici a celou populaci



Zdroj: *Role vlády 1996*

Jednotlivé sloupce i body čárových grafů prezentují frekvence kladných odpovědí na vybrané otázky týkající se osobních údajů respondenta. Velikost celého souboru - 1.100 respondentů, velikost podsouboru pravice - 440 respondentů.

Reprezentanty postojového konzervatismu jsou starší pravicově orientovaní respondenti (typická věková skupina je 45-59 let), kteří jsou, na základě reference k průměru za pravici, ještě vyššího věku a nižšího vzdělání nežli konzervativci sebezařazením.

Výsledek: Hypotéza o nezávislosti autoritářství v postojích na levicovosti postojů nelze faktorovou analýzou zcela potvrdit. Přesto její výsledek ukazuje, že v případě předpokladu rozdílnosti a nezávislosti faktorů bychom dospěli k jednoznačné diskriminaci míry autoritářství na jedné straně a míry levicovosti postojů na straně druhé. Prokázali jsme rovněž, že skupina postojových konzervativců je nakloněna demokracii v naší zemi a lze ji tudíž považovat za reprezentanta demokratického konzervatismu.

Pro zjevný konzervatismus můžeme udělat následující závěry:

1. Faktorová analýza na spojených škálách *levicovost-pravicovost* a *autoritářství-libertiánství* téměř bez výjimky rozdělila obě škály do dvou diskrétních faktorů - tj. levicovost pro podsoubor pravicově orientovaných respondentů není nutně spjata s autoritářstvím a pravicovost s libertiánstvím. Naopak. Výsledky poukázali na určitou pravděpodobnost existence skupiny respondentů charakterizované nesociálním, pravicovým a neextrémním antiliberalismem, tedy definovaným demokratickým konzervatismem.
2. Představitelé postojového konzervatismu však mají postoje sociálnější (roz. vyšší podpora aktivní sociální role státu) oproti průměru za celý soubor i průměru pro pravici.
3. Konzervativci sebezařazením zdůrazňují zvláště úlohu rodiny při vychovávání dětí nežli úlohu vlády při udržování "pospolitých" vazeb ve společnosti (podpora kultury, omezování násilí v televizi apod.) . Ukázala se nemalá inkonzistence v sebezařazení ("být zároveň konzervativce i liberál") i blízkost základních postojů mezi skupinami konzervativců a liberálů sebezařazením, které zřejmě plynou z nezakořeněnosti pojmů i jejich zmateného užívání (jsou stejně často k sobě stavěny ve vztahu ostrého konfliktu jako ve vztahu absolutní symbiózy)
4. Postojový konzervatismus i konzervatismus sebezařazením je typický pro starší věkovou kategorii a vyšší vzdělání

Otázkou však zůstává - je skutečně demokratický konzervatismus pouze záležitostí starší generace? Škála *autoritářství-libertiánství* byla sestrojena tak, že skutečně ne mnoho mladých lidí na ni mohlo odpovědět kladně, např. tvrzení "*Mladí lidé dnes neuznávají tradiční hodnoty*" je velmi sugestivní a tvrzení "*Právem je třeba řídit se vždy, dokonce i když určitý zákon je špatný*" nebo "*Cenzura filmů a časopisů je nutná pro udržení morálních norem*" znějí v českém prostředí podezřele vzhledem k příliš nedávné komunistické minulosti. O problémech souvisejících se sebezařazením k určité ideologii jsme se již zmínili. Je proto velmi důležité pokračovat hledáním skrytého konzervatismu. Takovým přístupem je analýza postojů k roli státu.

4.2. Skrytý konzervatismus

4.2.1. Konzervatismus-individualismus

Jak jsme uvedli v ideálním rozlišení obou doktrín, moderní konzervatismus od svého počátku nese mimo jiné jeden výrazný charakteristický rys: důraz na zachování daného řádu prostřednictvím nezbytných institucí. Konzervatismus ve své nejčistší teoretické podobě odkazuje převážně na **historicky důležité**, tradiční instituce. Tím, že se však od počátku definuje v kontrapozici k modernímu liberalismu, brzy do své koncepce přibírá důraz na instituce jako nutná omezení nad rámec dobrovolné společenské smlouvy: důraz na autoritu státu i nestátních institucí “chránících” společenský řád před soukromými sobeckými zájmy členů společnosti. Instituce jako nezbytný článek politického řádu neplní však požadavek zajištění rovnosti jako je tomu v případě sociálního liberalismu, nýbrž udržení kulturních, národních či obecně morálních tradic zcela **nezávisle** na jakékoliv materiální redistribuci.

Konzervativcem-individualistou je pravicově orientovaný respondent, pro něhož přesvědčení o pozitivním přínosu kontroly ekonomiky státem nesouvisí s materiální redistribucí nebo lepším sociálním zákonodárstvím, se sociálností jeho postojů. Naopak bude souhlasit s názorem, že sociální spravedlnost je dnes větší než před r. 1989 a že za svou chudobu si může každý sám.

V rámci podsouboru pravicově orientovaných respondentů jsme provedli faktorovou analýzu *baterie úlohy státu* z výzkumu EOP 1996. Tato baterie, jejíž plné znění se opět nachází v příloze, se skládá z výroků týkajících se jak úlohy státu v ekonomii (*svoboda podnikání, zahraniční firmy, kontrola státu...*), tak sociální spravedlnosti (*schopným peníze, chudoba, sociální spravedlnost*).

H3: Jestliže přesvědčení o nutnosti kontroly ekonomiky státem nesouvisí s vyšší sociálností postojů, a vyloučíme-li extrémní pravicový postoj, pak bychom získaný postojový „typus“ mohli nazvat demokratickým konzervatismem.

Výsledky faktorové analýzy jsou soustředěny v tabulce č. 4.

Tabulka č. 4 **Faktorová analýza baterie úlohy státu**

proměnná	FACTOR 1	FACTOR 2	FACTOR 3
<i>schopným peníze</i>	.73713	.09601	-.15405
<i>soc. spravedlnost</i>	.70415	.00971	-.11966
<i>chudoba</i>	.65575	.30437	-.01443
<i>změny</i>	.53576	.32987	-.18797
<i>schopným milióny</i>	.47237	.41317	-.07304
<i>kontrola státu</i>	.00428	-.79502	.16717
<i>typ ekonomiky</i>	-.16193	-.75224	.04592
<i>svoboda podnikání</i>	.39996	.58302	.08248
<i>zahraniční firmy</i>	.30436	.55805	-.26657
<i>korupce</i>	-.06326	-.01083	.90059
<i>nepoctivý způsob</i>	-.33660	-.34760	.62778

Zdroj: Výzkum ekonomických očekávání a postojů, leden 1996, zpracováno v SPSS, varimax rotace. Uvedené hodnoty prezentují faktorové zátěže (korelační koeficienty faktoru a dané proměnné). Velikost celého souboru i podsouboru subjektivně pravicově orientovaných respondentů jsou uvedeny v příloze.

Faktorová analýza nabídla k vysvětlení variance tentokrát tři faktory, dva velmi silné. Na pravé straně našeho politického spektra se tedy objevil významný diferenciační element.

První faktor vzhledem k proměnným, kterými se sytí, jsme nazvali *mírou individualismu*. Jedním z jeho extrémů je totiž vyhraněný negativní postoj vůči návratu ke „komunistické“ sociální spravedlnosti a přesvědčení, že člověk si je sám vinen za vlastní chudobu. Druhý faktor jsme nazvali *mírou etatismu*, jelikož respondenty dělí zvláště podle míry souhlasu s existencí kontroly státu v ekonomice (od „minimalistů“ až po největší pravicové „etatisty“). Oba faktory jsou na sobě vzájemně zcela **nezávislé** a míra individualismu je nezávislá na proměnné *kontrola státu*, jak ilustruje tabulka č. 5 zachycující chí-kvadrátové srovnání rekódované míry individualismu (do 3 kategorií) a proměnné *kontrola státu*.

Tabulka č. 5 Srovnání rekódované míry individualismu s otázkou kontrola státu

míra individ.	1	2	3	Celkem
Q10	32,6%	35,4%	32,0%	100%
Určitě ano	65 2.5	44 -2.4	51 0	160 25.2%
Spíše ano	84 -1.7	115 2.2	89 -0.5	288 45.4%
Spíše ne	45 -0.8	52 -0.2	53 1.0	150 23.6%
Určitě ne	13 0.3	14 0.3	10 -0.7	37 5.8%
Celkem	207 32.6%	225 35.4%	203 32%	635 100%

Chi-Square	Value	DF	Significance
-----	-----	----	-----
Pearson	2.16875	4	.70476

Zdroj: EOP 1996

Uvnitř jednotlivých polí tabulky jsou uvedeny hodnoty frekvencí a hodnoty adjustovaných standardizovaných reziduálů. Pearsonův koeficient zamítá hypotézu o rozdílnosti rozložení.

To znamená, že i největší individualisté - jak později potvrdila analýza frekvencí 1. kategorie rekódovaného faktoru - souhlasí ve velké míře s tím, že ekonomika by měla být i nadále pod kontrolou státu. Pak, s přihlédnutím na omezení faktorové analýzy, platí, že:

1. míra individualismu je **nezávislá** na míře etatismu: jedná se, v případě české praxe, o dva diskrétní pohledy na svět
2. i největší individualisté, kteří jsou stejně jako minimalisté relativně skeptičtí k sociálním intervencím státu a jsou ve svých postojích "nejpravícovější" z praxe, souhlasí přesto s vysokou státní kontrolou ekonomiky (vyšší kontrola ekonomiky státem neznamená pro ně vyšší míru redistribuce)!

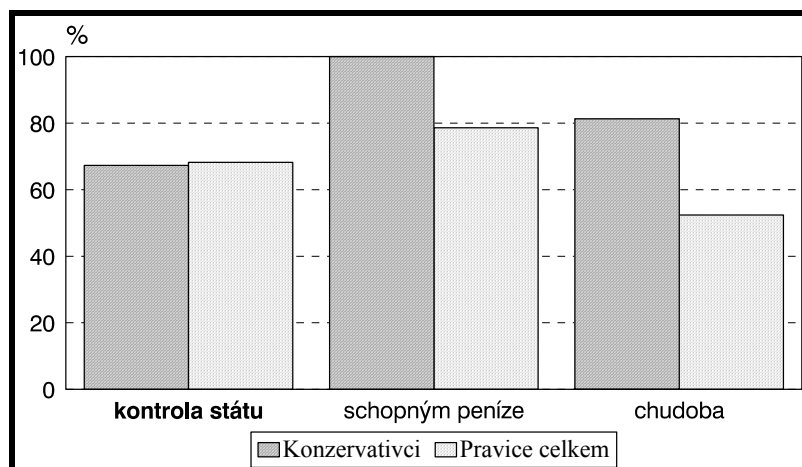
Překvapením jsou výsledky faktorové analýzy podobné *baterie úlohy státu* za rok 1994, jelikož faktorová analýza vygenerovala oba faktory už pro **celou populaci** (celý soubor), což poukazuje na skutečnost, že nezávislost individualistického pohledu na svět s pojetím minimálního státu může mít v ČR celospolečenský, tedy nejen pravicový, dosah. Nedojde přirozeně k ostré diskriminaci *moderního* a *tradičního* pojetí státu, jako je tomu v případě analýzy mezi pravicově orientovanými respondenty. V posledním výzkumu EOP, který proběhl v lednu 1997, vygenerovala

faktorová analýza pro podsoubor pravicově orientovaných respondentů pouze jeden faktor, což svědčí o oslabení tohoto zkoumaného vztahu. Je otázkou, zda-li se jedná o trend nebo pouze krátkodobý výkyv. Věnujme se však výsledkům z roku 1996.

Díky rekódování a diskriminaci míry etatismu jsme získali skupinu minimalistů (dále **liberálů**); rekódováním míry individualismu jsme získali i skupinu největších individualistů (dále **konzervativců-individualistů**).¹⁴ Následně jsme provedli vzájemnou komparaci frekvencí.

Jak vyplývá z grafu č. 6, největší rozdíly v **postojích** mezi konzervativci-individualisty a průměrem pro podsoubor pravice jsou v otázkách týkajících se individualistického pohledu na svět - např. názor, že si za svou chudobu může každý sám (*chudoba*) a schopní si dnes můžou vydělat hodně peněz (*schopným peníze*). Naopak v otázce *kontrola státu* se postoj konzervativců-individualistů téměř neliší od pravicového průměru. Dalším, pro nás podstatným rozdílem, který vyloučí extrémnost postojů konzervativců-individualistů, je výrazně silnější přesvědčení o tom, že jsou již v ČR zajištěny občanské svobody (77,2%, což je o 12 procentních bodů nad průměrem pro podsoubor pravice). Obdobně v otázce *pevná ruka* je frekvence kladných odpovědí (28,8%) nepatrně nižší nežli je průměrná hodnota pro celý podsoubor pravice (o 1 procentní bod). Úplné znění otázek *občanské svobody* a *pevná ruka* je uvedeno v příloze.

Graf č. 6 Rozdíly v postojích mezi konzervativci-individualisty a průměrem pro pravici



Zdroj: EOP 1996

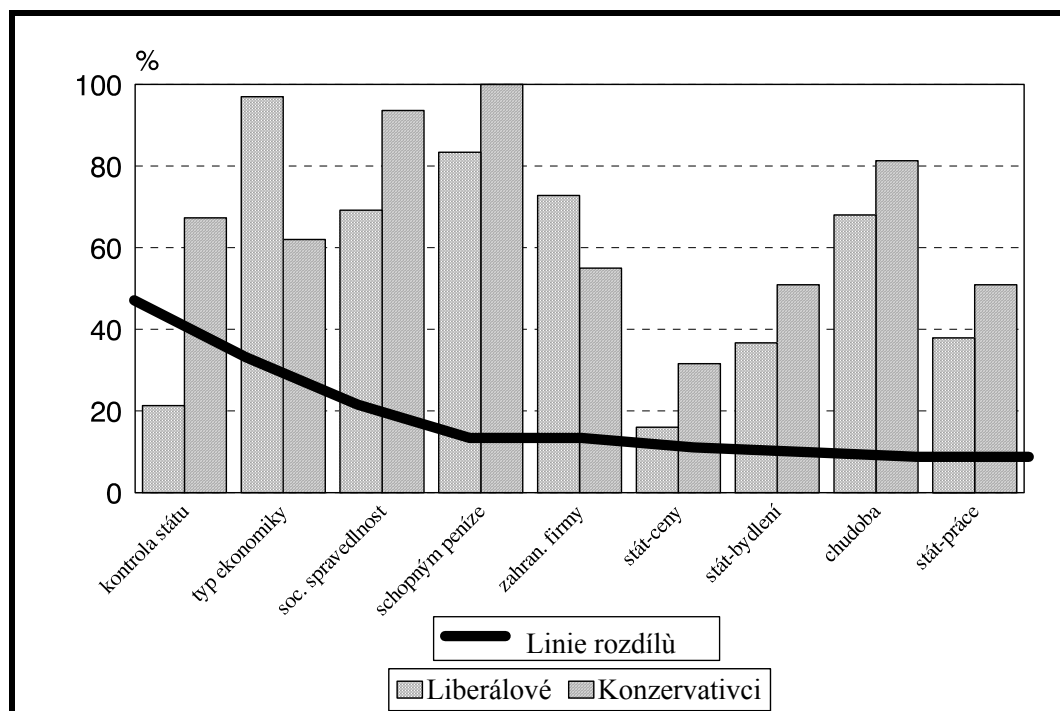
Jednotlivé sloupce prezentují frekvence kladných odpovědí na vybrané otázky. Úplné znění otázek je uvedeno v příloze studie. Velikost celého souboru i podsouboru pravice je uvedena v příloze.

V grafu č. 7 jsou znázorněny samotné rozdíly mezi oběma skupinami navzájem. Jak ukazuje *linie rozdílů*, jednotlivé proměnné jsou seřazeny dle výše rozdílu v

¹⁴ Rekódování jsme provedli obdobně jako v případě analýzy zjevného konzervatismu, tedy tak, abychom do první kategorie rekódovaného faktoru zařadili zhruba 32% pravicových respondentů.

podílech kladných odpovědí mezi oběma skupinami. Je zřejmé, že žádný rozdíl mezi konzervativci-individualisty a liberály v otázkách *sociální baterie EOP* nemůže plně kompenzovat rozdíly v otázkách *baterie úlohy státu EOP* (zvláště v ústřední otázce *kontrola státu*). Znatelně vyšší role státu (jakož i vyšší míra individualismu) se u konzervativců-individualistů pojí pouze částečně s vyšší sociální rolí státu, a to v případě fixace cen (*stát-ceny*), zajištění bydlení potřebným (*stát-bydlení*) a aktivní participace státu na trhu práce (*stát-práce*).

Graf č. 7 Rozdíly v postojích mezi konzervativci-individualisty a liberály

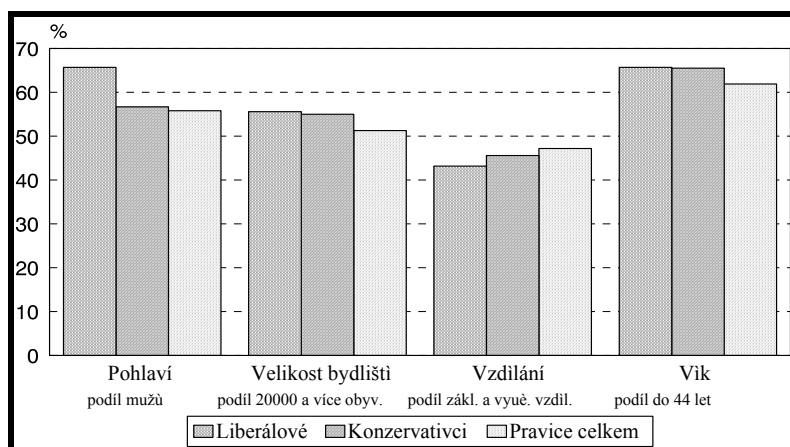


Zdroj: Výzkum ekonomických očekávání a postojů, leden 1996

Jednotlivé sloupce prezentují frekvence kladných odpovědí na vybrané otázky. Úplné znění otázek je uvedeno v příloze studie. Velkost souboru i podsouboru pravice je uvedena v příloze. Hodnoty linie rozdílů jsou dány rozdílem mezi frekvencí kladných odpovědí u konzervativců-individualistů a frekvencí kladných odpovědí u liberálů u každé jednotlivé otázky

Graf č. 8 ukazuje nejdůležitější rozdíly mezi oběma skupinami v nezávislých proměnných. Nejvýraznější rozdíl mezi konzervativci-individualisty a liberály je v pohlaví. U obou skupin jsou více zastoupeni muži, nežli je průměrné zastoupení pro celou pravici, ale u liberálů je toto zastoupení vždy znatelně vyšší. Jen pro ilustraci, ve srovnání s průměrem za celou populaci v r. 1996 mají konzervativci-individualisté o 9 procentních bodů a liberálové o 18 procentních bodů (!!) větší zastoupení mužů (uváděná procenta mají pouze ilustrativní charakter). Oproti pravicovému průměru jsou obě skupiny významněji z větších měst, vyššího vzdělání a zvláště **nižšího věku!!**

Graf č. 8 Srovnání nezávislých proměnných konzervativců-individualistů a liberálů



Zdroj: Výzkum ekonomických očekávání a postojů, leden 1996
 Jednotlivé sloupce prezentují frekvence odpovědí na vybrané otázky týkající se osobních údajů respondentů. Velikost souboru i podsouboru pravice je uvedena v příloze.

Výsledek: Obdobně jako v případě postoje konzervatismu je důležité upozornit na omezení faktorové analýzy. Ta však opět jednoznačně prokázala jistou pravděpodobnost nezávislé existence postojového typu demokratického konzervatismu, tedy nesociálního, pravicového a neextrémního antiliberalismu. Jeho nositelé jsou však stále ve svých postojích sociálněji nežli liberálové.

5.2.2. Institucionální konzervatismus

Operacionalizace demokratického konzervatismu jako institucionálního konzervatismu těsně navazuje na předešlou kapitolu. Do posledního výzkumu EOP byla zařazena *baterie alternativní role EOP* koncipována rovněž institucionálně - jednotlivá tvrzení se týkala toho, co by dobrá vláda (resp. dobrá rodina) měla dělat.

Institucionálním konzervativcem je pravicově orientovaný respondent, který souhlas s „pospolitostní“ aktivní rolí státu nespojuje se souhlasem s aktivní sociální rolí státu.

H4 Jestliže existuje taková skupina pravicově orientovaných respondentů, která souhlasí s tím, aby vláda podporovala českou kulturu, kontrolovala programy nezávislých televizí, chránila české zboží před zahraniční konkurencí a rozbíjela monopoly a přitom nesouhlasí s aktivní sociální rolí státu (kontrola cen, zajištění práce a bydlení), a pokud vyloučíme extrémní pravicový postoj, pak bychom postojový typus, který tato skupina reprezentuje, mohli označit rovněž za demokratický konzervatismus.

Faktorová analýza na spojené baterii z části *sociální baterie EOP* a části *baterie alternativní role EOP*, které se věnují úloze vlády, opět jednoznačně rozdělila obě sféry do dvou vzájemně nezávislých faktorů:

Tabulka č. 6 **Faktorová analýza části sociální baterie EOP a části baterie alternativní role EOP**

proměnná	FACTOR 1	FACTOR 2
<i>stát-bydlení</i>	.81317	.05073
<i>stát-práce</i>	.76625	.19818
<i>regulace</i>	.59624	-.05656
<i>stát-ceny</i>	.51063	.48779
<i>konkurence</i>	.22058	.72843
<i>televize</i>	.28797	.66694
<i>kultura</i>	-.05530	.66006
<i>monopoly</i>	-.04908	.42962

Zdroj: EOP 1997

Uvedené hodnoty prezentují faktorové zátěže (korelační koeficienty faktoru a dané proměnné), varimax rotace. Velikost celého souboru i podsouboru pravice je uvedena v příloze.

Zatímco první faktor se sytí zvláště proměnnými týkajícími se „sociální“ role státu, druhý proměnnými, které se týkají role státu alternativní. Stejným postupem jako v předchozích případech jsme rekódováním druhého faktoru vybrali tu skupinu respondentů, která vyjadřuje největší podporu alternativní roli státu (32% z podsouboru pravicově orientovaných respondentů), aniž by zároveň vyjadřovala vyšší než pro podsoubor pravice průměrnou podporu sociální roli státu. Tuto skupinu jsme označili za skupinu institucionálních konzervativců.

MAX-MIN ukazatel pro institucionální konzervativce (a ilustrativní srovnání s průměrem pro podsoubor pravice i celý soubor) ukazuje tabulka č. 7.

Tabulka č. 7: MAX-MIN analýza pro institucionální konzervativce

	konzervativci i institucionální	pravice	celá populace	MAX-MIN konzervativci	
<i>stát-ceny</i>	63,6	38,4	62,6		
<i>stát-práce</i>	68,6	55,1	76,6	68,6 MAX	
<i>stát-bydlení</i>	50,0	53,2	70,8		
<i>regulace</i>	45,0	51,0	60,9		
				31,4	45,0 MIN
<i>kultura</i>	100,0	91,1	94,1	100,0 MAX	21,4
<i>televize</i>	90,0	58,9	71,4		45
<i>zboží</i>	93,6	65,2	77,9		90,0 MIN
<i>monopol</i>	97,1	82,6	87,7		

Zdroj: EOP 1997

Údaje uvedené v tabulce prezentují frekvence kladných odpovědí na dané otázky pro jednotlivé skupiny. Velikost celého souboru a podsouboru pravice je uvedena v příloze.

MAX-MIN ukazatel můžeme srovnat s tabulkou č. 2, která zachycuje hodnotu ukazatele pro konzervativce sebezaražením. Výše ukazatele je pro případ institucionálního konzervatismu několikrát vyšší! Extrémnost politických postojů institucionálních konzervativců lze v případě tohoto výzkumu vyloučit pouze poukazem na to, že volební preference (proměnná *volba strany*) Republikánské strany tradičně reprezentující pravicový extrémismus, byly pro tuto skupinu respondentů 8,4%, což bylo pouze o 3,8 procentních bodů více nežli je průměr pro podsoubor pravice.

Faktorová analýza by sice tentokrát rozdělila stejným způsobem (tedy do dvou skupin podle jednotlivých baterií) i subjektivně levicově a středově orientované respondenty, MAX-MIN ukazatel je však v jejich případě daleko nižší, jak ukazuje tabulka č. 8:

Tabulka č. 8 **MAX-MIN** analýza pro levicovou a středovou subjektivní politickou orientaci

proměnná	levice	střed	MAX-MIN levicovní „konzervativci“	MAX-MIN středovní „konzervativci“
<i>stát-ceny</i>	97,1	84,0	97,1 MAX	
<i>stát-práce</i>	96,1	87,8		87,8 MAX
<i>stát-bydlení</i>	87,4	75,7	3	
<i>regulace</i>	68,9	64,1	3 68,9 MIN	12,2 64,1 MIN
				10
<i>kultura</i>	100,0	100,0	100 MAX	100 MAX
<i>televize</i>	100,0	97,8		33,7 97,8 MIN
<i>zboží</i>	100,0	99,4		
<i>monopol</i>	100,0	100,0		

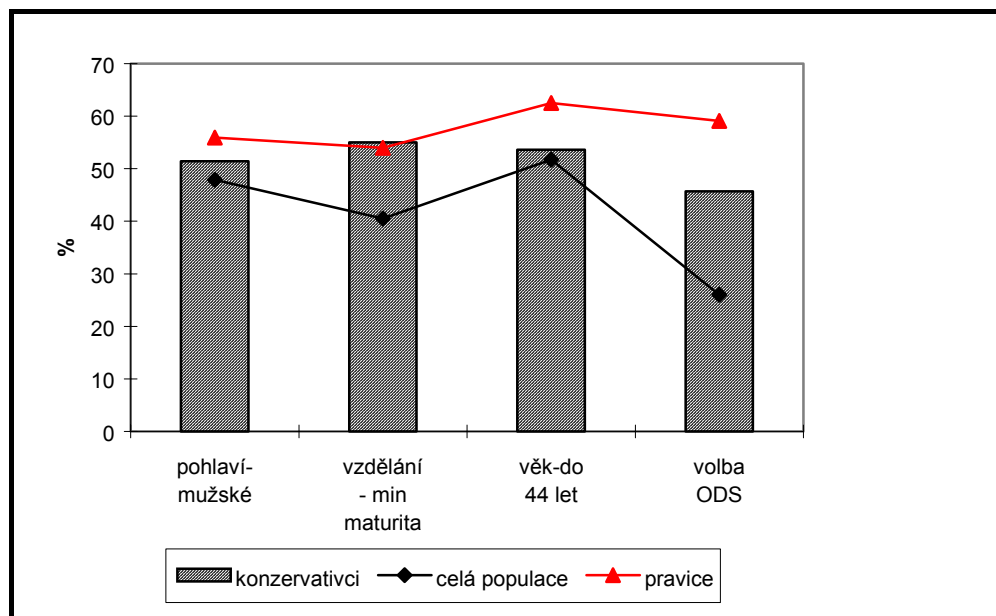
Zdroj: EOP 1997

Údaje v tabulce prezentují frekvence kladných odpovědí na dané otázky pro jednotlivé skupiny. Velikost celého souboru a podíl podsouboru levice a střed je uvedena v příloze.

Výsledky MAX-MIN analýzy zřetelně ukazují, že cesta od „levicovosti“ k „pravicovosti“ postojů je doprovázena zvyšováním hodnoty ukazatele, tedy zvyšováním vzdálenosti mezi percepcí „pospolitostní“ a sociální role státu.

Graf č. 9 ukazuje hodnotu vybraných nezávislých charakteristik institucionálních konzervativců:

Graf č. 9 Srovnání nezávislých proměnných institucionálních konzervativců s průměrem pro celý soubor a pravici



Zdroj: EOP 1997

Jednotlivé sloupce prezentují frekvence kladných odpovědí na vybrané otázky týkající se osobních údajů respondenta. Velikost celého souboru i podsouboru pravice je uvedena v příloze.

Opět se projeví známé charakteristiky jako vyšší vzdělání a vyšší věk. Věk se také ukázal být nejvýznamnější nezávislou proměnnou. Typickou věkovou kategorií institucionálních konzervativců je kategorie 30-59 let. Ukázalo se rovněž, že pro kategorii 30-44 let je MAX-MIN ukazatel vyšší nežli pro skupinu 45-59 let a pro skupinu 18-29 let zcela nejvyšší, tedy věk je důležitým faktorem vzdálenosti mezi „pospolitostní“ a sociální rolí státu ve vnímání respondentů.

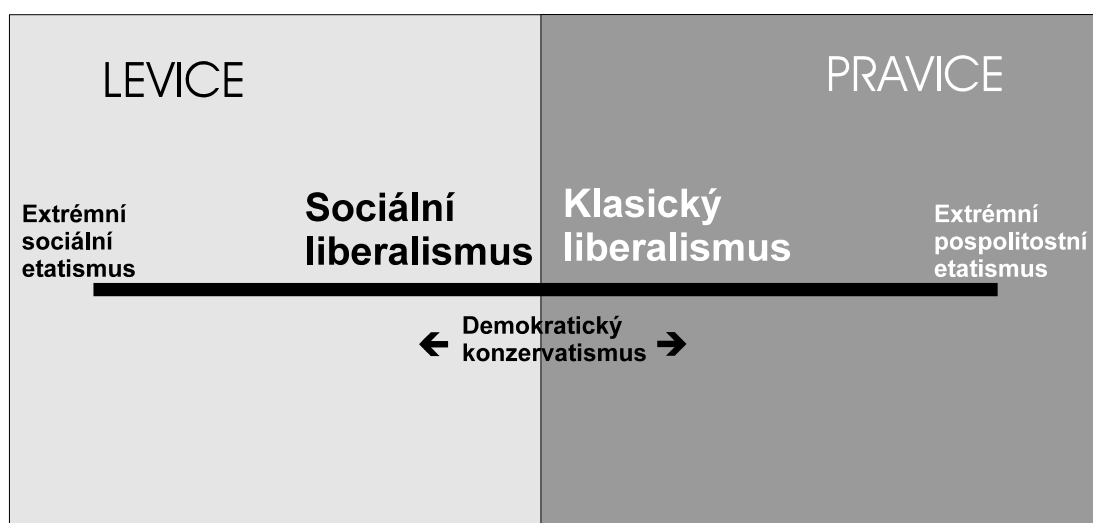
Výsledek: Pomocí faktorové analýzy se opět potvrdila jistá pravděpodobnost nezávislosti souhlasu s „pospolitostní“ aktivní rolí státu na souhlasu s aktivní sociální rolí státu, tedy existence postojového typu demokratického konzervatismu. Jeho reprezentanti se opět, v rámci podsouboru pravice, vyznačují vyšší sociálností svých postojů; zvláště v otázce *stát-ceny*.

Závěr

Pokusili jsme se nahlédnout sociální politiku státu prostřednictvím politické ideologie. Na základě teorie střetu řádu percepce a Bytí předpokládáme univerzální střet myšlenek liberální a konzervativní ideologie ve veřejné sféře, který v současné době dostává formu střetu sociálního liberalismu a demokratického konzervatismu. Empirická analýza pak mířila k nalezení demokratického konzervatismu v českém prostředí a s ním spojeného *reziduálního* modelu sociální politiky.

Komunistické dědictví na jedné straně a nekonzistentní politika dřívějšího hlavního představitele pravicové politické orientace jsou zřejmě nejdůležitějšími důvody epistemologického vychýlení postojů české populace směrem k řádu percepce a sociálnímu liberalismu. S “konzervatismem” je to rovněž velmi těžké: může stejně tak dobře značit republikána jako komunistu nebo liberála. Přesto přese vše demokratický konzervatismus, který máme na mysli jako ideální ztělesnění řádu Bytí ve veřejnosti současné doby, je patrný i v českém prostředí. Jeho postavení bychom na základě provedených analýz, relativního vztahu k sociální redistribuci, v souvislosti s úlohou státu a ve srovnání se schématem č. 1 zakreslili následovně:

Schéma č. 2 **Politické postojové kontinuum české populace**



Ačkoliv se prokázala nezávislost pravicového konzervativního postoje na pravicovém liberálním postoji, a to nikoli v přímé souvislosti se sociální redistribucí, jsou přesto konzervativci postojově sociálněji nežli liberálové, a to ve všech analyzovaných případech konzervatismu zjevného i skrytého. Demokratický konzervatismus, jehož existence se potvrdila u třech ze čtyř definovaných hypotéz, je v českém prostředí chápán spíše jako spojení “pospolitostní” a mírně sociální role státu.

Domníváme se, že taková situace nemůže mít dlouhého trvání, i když přiznáváme, že zbavit se komunistické minulosti - ať už pohodlnosti a

neodpovědnosti v morálce nebo socialistického pojetí pospolitosti - může trvat i dlouhá desetiletí. Naopak klasicky liberální uvažování bude mít zřejmě mnohem kratšího trvání a dříve či později se transformuje do podoby demokratického konzervatismu, stejně jako se dnes oscilující demokratický konzervatismus rozštěpí na část, která se přimkne k sociální roli státu a sociálnímu liberalismu a část, která se přimkne k pospolitostní roli státu a demokratickému konzervatismu. Dlouhodobě zůstanou však zřejmě postoje občanů epistemologicky vychýleny k řádu percepce a tedy i nový demokratický konzervatismus bude mít v českých zemích "sociálnější" charakter nežli např. v USA. Přirozeně velmi mnoho záleží na tom, kdo, kdy a jak se politicky demokratického konzervatismu "chytí", jaká bude jeho interpretace, charisma i načasování startu.

Demokratický konzervatismus jsme v českých zemích měřili několika způsoby: jednak jako zjevný (sebezařazením a postojový konzervatismus) a jednak jako skrytý (individualismus a institucionalismus). Srovnáme-li tyto 4 "konzervatismy", pak můžeme konstatovat, že:

1. mimo konzervatismus sebezařazením se nám podařilo **vždy a nepřímou cestou** (výzkumem latentních struktur postojů) prokázat existenci takové skupiny respondentů, která byla neliberální, pravicová, neextrémní a více méně nesociální: skupinu vyznačující se buď **loajalitou k autoritám** nebo **individualismem spojeným s kontrolou státu** nebo **"pospolitostním" institucionalismem**, přičemž tyto postojové charakteristiky byly faktorově nezávislé na postoji k sociální roli státu
2. indikátor sebezařazení se ukázal být pro zjištění demokratického konzervatismu velmi nepřesný, jelikož pojem "konzervativec" nese mnoho i opačných konotací. Naopak při analýze skrytého konzervatismu byla patrna daleko vyšší konzistence s pojetím demokratického konzervatismu ve veřejnosti (tedy nikoli pouze s implikacemi pro soukromý rodinný život). Hodnota MAX-MIN ukazatele byla pro institucionální konzervatismus mnohem vyšší nežli pro konzervatismus sebezařazením
3. ve všech případech byla nalezená skupina respondentů, které jsme pro jejich postoje nazvali konzervativci, **vyššího vzdělání**, nežli byl průměr pro celý soubor i podsoubor pravice
4. mimo individualismus byli vždy konzervativci **vyššího věku** nežli byl průměr pro podsoubor pravice a věk se ukázal být ústředním indikátorem vzdálenosti mezi "pospolitostní" a sociální rolí státu; s poklesem věku tato vzdálenost narůstala a „sociálnost“ českého konzervatismu se snižovala
5. ve všech případech, kdy jsme srovnávali postoje liberálů a konzervativců, vyjadřovali konzervativci **vyšší sociálnost** postojů
6. nalezený český demokratický konzervatismus je narozdíl od demokratického konzervatismu západních rozvinutých demokracií zatím více spojen s pojetím „socialistické pospolitosti“ a tudíž daleko více spojen i se sociálností postojů a institucionálním modelem sociálního státu.

Příloha

I. Úplné znění otázek

na dané otázky respondent odpovídal (pokud není uvedeno jinak) volbou variant:

1- určitě souhlasím 2-spíše souhlasím 3-spíše nesouhlasím 4-určitě nesouhlasím

1. Baterie úlohy státu EOP

schopným peníze: Každý schopný si dnes může vydělat hodně peněz.

svoboda podnikání: Soukromému podnikání je třeba ponechat naprostou volnost.

schopným milióny: Je správné, aby opravdu schopní lidé měli hodně peněz, třeba i milióny.

kontrola státu: I v nových podmínkách by ekonomika měla být pod kontrolou státu.

zahran. firmy: Zahraniční firmy by u nás měly mít zcela otevřené pole působnosti.

korupce: Ve státních úřadech je mnoho korupce.

chudoba: Za svoji chudobu si každý může především sám.

nepoctivý způsob: Lidé u nás bohatnou především nepoctivým způsobem.

soc. spravedlnost: Dnešní systém je sociálně spravedlivější než předchozí (do roku 1989).

změny: Změny v ekonomice musí být co nejrychlejší, i když to znamená přechodné snížení životní úrovně lidí.

typ ekonomiky: Dáváte celkově přednost ekonomice:

socialistické, jaká u nás byla do roku 1989

sociálně tržní, kde stát do značné míry ovlivňuje ekonomiku

ekonomice volného trhu, s minimálními zásahy státu

2. Sociální baterie EOP

mzdové rozdíly: Měly by se podle Vás zvětšit rozdíly ve mzdách?

stát-ceny: Měl by podle Vašeho názoru stát větší měrou úředně stanovovat ceny?

stát-práce: Měl by podle Vašeho názoru stát zajistit práci každému, kdo chce pracovat?

stát-bydlení: Myslíte si, že stát by měl zajistit bydlení každé rodině, které se nedaří získat byt?

adresnost: Myslíte si, že byla správná opatření provedená v sociální politice, tj. adresné dávky jen pro rodiny s nižšími příjmy namísto dávek pro všechny?

nájemné: Považujete za správnou regulaci nájemného v bývalých státních bytech (tj. nájemné se smí zvyšovat jen po malých krocích, takže nepokrývá náklady spojené s údržbou)?

školné: Souhlasil byste se zavedením školného na vysokých školách, přičemž nemajetní studenti by dostali výhodnou půjčku od státu?

3. baterie alternativní role EOP

kultura: Dobrá vláda by měla chránit českou kulturu tím, že bude podporovat českou literaturu, film a výtvarné umění

televize: Dobrá vláda by měla kontrolovat program nezávislých televizí, tak aby se v nich neukazovalo příliš násilí.

konkurence: Dobrá vláda by měla chránit české zboží před konkurencí ze zahraničí

monopol: Dobrá vláda by měla bránit vzniku monopolu všude tam, kde monopol není nezbytně nutný.

zájem: Dobrá rodina by měla vést děti k tomu, aby nestavěly svůj vlastní zájem nad zájmy ostatních

pravidla: Dobrá rodina by měla učit děti uznávat pravidla, která ve společnosti platí, a vyžadovat jejich dodržování

tradice: Dobrá rodina by měla vést děti k tomu, aby se chovaly podle tradic a zavedených obyčejů

smysl života: Dobrá rodina by měla vést děti k tomu, aby věřily v něco vyššího, co dává našemu životu smysl

úcta ke starším: Dobrá rodina by měla vést děti k úctě ke starším lidem a autoritám

4. škála autoritářství-libertiánství RV

tradice: Mladí lidé dnes neuznávají tradiční hodnoty

trest smrti: Za některé zločiny je nejvhodnějším trestem trest smrti

autorita: Školy by měly učit děti uznávat autoritu

zákon: Právem je třeba se řídit vždy, dokonce i když určitý zákon je špatný

cenzura: Cenzura filmů a časopisů je nutná pro udržení morálních norem

trest: Lidé, kteří porušují právo, by měli dostat přísné tresty

5. škála levicovost-pravicovost RV

přerozdělování: Vláda by měla přerozdělovat příjem od těch, co jsou na tom lépe, těm, co jsou na tom hůře

vlastníci: Vlastníci velkých podniků bohatnou na úkor dělníků

spravedlnost: Obyčejní pracující lidé nedostávají spravedlivý podíl z národního bohatství

různé právo: Existuje jedno právo pro bohaté a druhé pro chudé

vedení podniku: Vedení podniku se bude vždy snažit vyzrát na zaměstnance, pokud dostane šanci

6. sociální baterie RV

Celkově vzato, vláda by měla mít povinnost:

práce: Zajistit práci pro každého, kdo chce pracovat

ceny: Usměrnovat ceny

nemocní: Zabezpečovat zdravotní péči pro nemocné

staří: Zabezpečovat slušnou životní úroveň starým lidem

průmysl: Poskytovat průmyslu pomoc, potřebnou k jeho růstu

nezaměstnaní: Zabezpečovat slušnou životní úroveň nezaměstnaným

redistribuce: Snižovat rozdíly v příjmech mezi bohatými a chudými

studenti: Poskytovat finanční pomoc vysokoškolským studentům z rodin s nízkými příjmy

bydlení: Zabezpečovat slušné bydlení pro ty, kdo si je nemohou dovolit

živ. prostředí: Prosazovat přísné zákony, jež by donutily průmysl k menšímu poškozování životního prostředí

7. Proměnná pravice-levice

V politice se často používají pojmy „pravice“ a „levice“. Kam byste se sám(a) zařadil(a), kam asi svými názory patříte?

jasná levice - spíše nalevo - střed - spíše napravo - jasná pravice

8. Proměnná volba strany

Kdyby se již nyní konaly volby do Poslanecké sněmovny českého parlamentu, kterou politickou stranu (hnutí) byste asi volil(a)? Vypište.

9. Proměnná občanské svobody

Myslíte si, že v současné době jsou v ČR občanské svobody na úrovni vyspělých západních zemí?

10. Proměnná pevná ruka

Bylo by pro naši zemi lepší, kdyby místo diskusí o různých způsobech řešení současné situace vládla pevná ruka a někdo jasně řekl, co se má dělat?

I. Velikost souborů pro jednotlivé výzkumy EOP

		základní soubor	podsub or pravice
I.	květen 1990	1107	
II.	prosinec 1990	1160	
III.	červen 1991	1092	
IV.	prosinec 1991	1126	
V.	červenec 1992	1104	
VI.	leden 1993	1142	
VII.	listopad 1993	1113	
VIII.	listopad 1994	1307	
IX.	leden 1996	1459	538
X.	leden 1997	1421	480

Základním souborem pro analýzy uvedené v naší studii byl soubor **pouze** respondentů české národnosti.

III. Frekvence kladných odpovědí na některé ústřední výroky, otázky:

a) *Subjektivní politická orientace pro výzkumy RV a EOP*

(odpovědi na otázku *pravice-levice* v %)

	RV	EOP-96	EOP-97
<i>levice</i>	18,9	21,0	24,4
<i>střed</i>	42,2	41,8	41,8
<i>pravice</i>	38,9	37,2	33,8

Zdroj: Ekonomická očekávání a postoje, leden 1997
Role vlády, říjen 1996

b) Škála autoritářství-libertinství RV

(v %)

<i>proměnná</i>	celá populace	pravice
<i>přerozdělování</i>	54,1	37,5
<i>vlastníci</i>	76,6	60,5
<i>spravedlnost</i>	77,7	60,5
<i>různé právo</i>	68,2	50,8
<i>vedení podniku</i>	77,7	63,5
<i>tradice</i>	74,2	68,8
<i>trestnost</i>	81,3	71,9
<i>autorita</i>	91,8	88,5
<i>zákon</i>	50,4	47,5
<i>cenzura</i>	51,8	41,9
<i>trest</i>	95,6	94,9

Zdroj: Role vlády, říjen 1996; velikost celého souboru 1.100, velikost podsouboru pravice 440, údaje uvnitř tabulky uvádí frekvenci kladných odpovědí pro uvedené skupiny respondentů

c) Baterie úlohy státu EOP

(v %)

<i>proměnná</i>	EOP 1996		EOP 1997	
	celá populace	pravice	celá populace	pravice
<i>schopným peníze</i>	63,7	78,6	60,2	81,6
<i>svoboda podnikání</i>	53,9	71,9	49	72,9
<i>schopným milióny</i>	76,0	87,7	74,1	90,9
<i>kontrola státu</i>	81,7	68,2	81,5	65,5
<i>zahran. firmy</i>	29,3	43,8	30,4	45,5
<i>chudoba</i>	69,7	52,7	36	55
<i>nepoctivý způsob</i>	79,3	66,4	79,6	63,1
<i>soc. spravedlnost</i>	43,0	68,2	38,4	67
<i>změny</i>	48,0	70,3	45,1	73,7
typ ekonomiky:				
<i>socialistické</i>	10,9	0,9	13,1	1,3
<i>sociálně tržní</i>	60,3	47	58,4	43,5
<i>volný trh</i>	28,8	52	28,5	55,2

Zdroj: Ekonomická očekávání a postoje, leden 1997; velikost souboru 1421, velikost podsouboru pravice 480, údaje uvnitř tabulky uvádí frekvence kladných odpovědí pro uvedené skupiny respondentů

Literatura

Arendtová H., 1994: *Krise kultury*, Váhy Mladá fronta, Praha

Bell D., 1976: *The Cultural Contradictions of Capitalism*, Heinemann, London

Bělohradský V., 1992 : *Kapitalismus a jeho občanské ctnosti*, Čs. spisovatel, Praha

Burke E., 1973: *Reflections on the Revolution in France*, Penguin books, London

Crowther I., 1994: *Voegelin, Konzervativní myslitelé*. Scruton, R., Brno: Centrum pro studium demokracie

Diderot D., 1990: *Výbor z díla*, Svoboda, Praha

Eliade M., 1995: *Dějiny náboženského myšlení 1*, Oikumené, Praha

Habermas J., 1992: *The Structural Transformation of the Public Sphere*, The Mit Press, Cambridge, Massachusetts

Habermas J., 1991: *Filozofia jako miestodržiteľ a interpret v Za zrkadlom moderny*, Archa, Bratislava

Hartmann N., 1976: *Nové cesty ontológie*, Bratislava, Pravda

Hayek F.A., 1991: *Právo, zákonodárství a svoboda*, Academia, Praha

Hayek F.A., 1995: *Osudová domýšlivost*, Sociologické nakladatelství, Praha

Heidegger M., 1993 : *Básnický bydlí člověk*, Oikúmené, Praha

Heidegger M., 1996: *Bytí a čas*, Oikoymene, Praha

Helm P., 1994: *D. Hume. Konzervativní myslitelé*. Scruton, R., Brno, Centrum pro studium demokracie

Kant I., 1990: *Základy metafyziky mravů*, Praha, Svoboda

Kant I., 1992: *Prolegomena ke každé příští metafyzice, jež se bude moci stát vědou*, Svoboda, Praha

Kant I., 1996 : *Kritika praktického rozumu*, Svoboda, Praha

- Kratochvíl Z., 1994: *Filosofie živé přírody*, Herman a synové, Praha
- Levy D.J., 1994 : *Politický řád*, Sociologické nakladatelství, Praha
- Lyotard J.F., 1993: *O postmodernismu*, Filosofia, Praha
- Mc Luhan M., 1991: *Jak rozumět médiím*, Odeon, Praha
- Neff V., 1993: *Filosofický slovník pro samouky neboli Antigorgias*, MF, Praha
- Nisbet R., 1993: *Konzervatismus: sen a realita*, Občanský institut, Praha
- O'Sullivan N., 1983: *Conservatism*, J.M.Dent and Sons Ltd, London
- Oakeshott M., 1989 : *Voice of Liberal Learning*, Yale University Press, New Haven
- Ortega y Gasset J., 1993: *Vzpouza davů*, Naše vojsko, Praha
- Patka F., 1964: *Value and Existence*, Vision Press Ltd., NY
- Rawls J., 1995: *Teorie spravedlnosti*, Victoria Publishing, Praha
- Rollo V., 1993: *Emocionalita a racionalita*, Slon, Praha
- Rousseau J..J., 1989: *Rozpravy*, Svoboda, Praha
- Scruton R., 1990: *Slovník politického myšlení*, Brno, Atlantis
- Scruton R., 1993 :*Smysl konzervatismu*, TORST, Praha
- Scruton R., 1994: *G.W.F. Hegel. Konzervativní myslitelé*. Scruton, R., Brno, Centrum pro studium demokracie
- Scruton R., 1996: *Kant*, Odeon, Praha
- Scheler M., 1968: *Místo člověka v kosmu*, Praha
- Světlý J., 1977: *Hodnoty a hodnocení*, SPN, Praha
- Velek J., 1996: *Spor o liberalismus a komunitarismus*, Filosofia, Praha (sborník)
- Voegelin E., 1978 :*Anamnesis*, Notre Dame in Levy 1994

Voltaire F.M., 1970: *Candide*, Hynek s.r.o., Praha

Voltaire F.M., 1989: *Výbor z díla*, Svoboda, Praha

Encyklopedia Britannica

Články:

Esping-Andersen G., 1991: Tři politické ekonomie sociálního státu, *Sociologický časopis*, 27, č. 5, 545-567

Grant, Hannah, Ross, Button 1993: The dimensions underlying perceived attitudes: Liberalism and concern for traditional values, *Canadian Journal of Behavioural Science*, 25, str. 230-252

Grant, Hannah, Ross, Button 1995: Structure and processing of the perceived attitudes of others: beyond "liberal" and "conservative", *Social behaviour and personality*, 23, 1-22

Huber P., 1996: How to love butterflies and be a conservative, *Science and Technology*, April 22, 216

Kautsky J., 1996: Contexts of Conservatism, Liberalism, and Socialism, *Society*, XXXIII, č. 3, str. 48-52

Lakoff G., 1995: Metaphor, Morality, and Politics, Or, Why Conservatives Have Left Liberals in the Dust, *Social Research*, 62, č. 2, str. 177-215

Legutko R., 1994: On postmodern liberal conservatism, *Critical Review*, str. 1-22

Lux M., 1997: Konzervativní myšlení v postmoderní době, *Sociologický časopis*, vol. 33, str. 273-288

Sandel M.J., 1995: Procedurální republika a nezakotvené jáství, *Filosofický časopis*, 2, str. 249-265

Skitka L.J., Tetlock P.E. 1993: Providing Public Assistance: Cognitive and Motivational Processes Underlying Liberal and Conservative Policy Preferences, *Journal of Personality and Social Psychology*, 65, č. 6, 1205-1223