

Roční zúčtování daní fyzických osob

- 1/ u těch, kterým má být zúčtování provedeno, je třeba vyplnit ve formuláři *Podklady pro daň*, že *Žádají o daňové zúčtování – ANO !!!*
- 2/ na druhou záložku (*Potvrzení o zdanitelných příjmech; Korekce*) téhož formuláře, je třeba doplnit korekce – např. další příjmy od jiných zaměstnavatelů. Vyplňuje se dle *Potvrzení o příjmu*, který pracovník přinesl. Do políček *Platnost od-do* se vyplní období, ke kterému se vztahuje korekce.

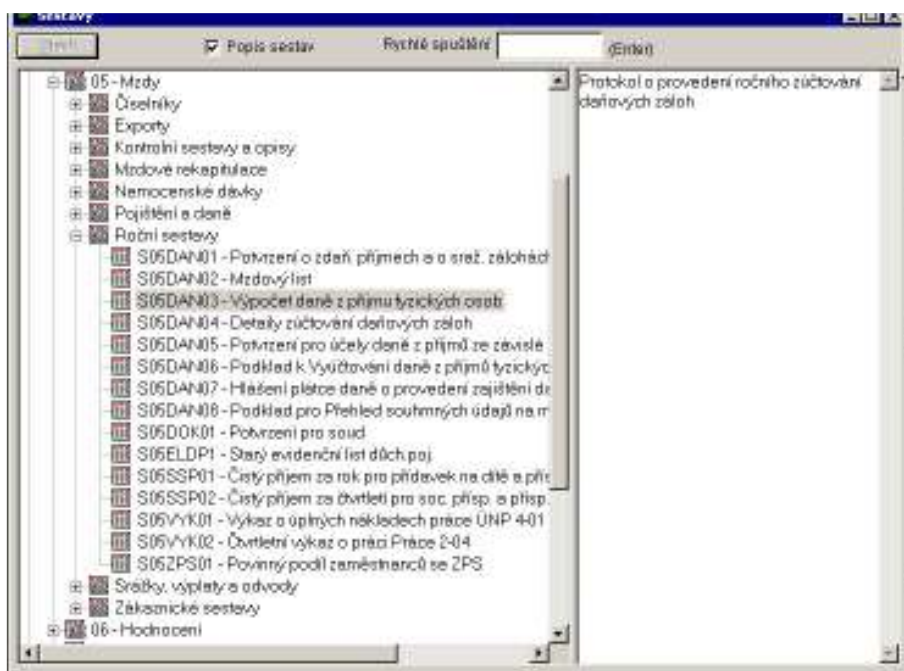
The screenshot shows the 'Podklady pro daň' form with the 'Potvrzení o zdanitelných příjmech; Korekce' tab selected. The 'Platnost od-do' fields are highlighted with a red box and contain the values '01.01.2005' and '30.6.2005'. A red arrow points from the top of the form down to this box.

Období od	Období do
01.01.2005	31.12.2005

Doklad	Platnost od	Platnost do
	01.01.2005	newplněno

Poř. číslo:		Platnost d:	01.01.2005	do:	30.6.2005
Příjmy:	0	Období od:	01.01.2005	do:	31.12.2005
Pojistné:	0				
Zál. před zvýhodněním:	0				
Sleva na daň:	0				
Daňový bonus:	0				
Záloha po zvýhodnění:	0				
Doklad:					
Před. zaměstnavatel:					

- 3/ když je formulář *Podklady pro daň* upraven u všech, kteří žádají o zúčtování. Je třeba otevřít si *Sestavy -> Mzdy -> Roční sestavy -> S05DAN03 – Výpočet daně z příjmu fyzických osob*



4/ Do parametrů sestavy se vyplní rok a jméno mzdové účetní.

Parametry sestavy - s05dan03

Název: _____ Hodnota: _____

Rok: 2005

Zúčtování záloh provedl: Vopršálková

Výběr

Osoby: Žádný výběr

Sestavu vyčíslit
 Sestavu po vyčíslení poslat poštou
 Sestavu po vyčíslení vytisknout
 Sestavu po vyčíslení uložit do souboru

OK Zrušit

5/ Po načtení sestavy se klikne na ikonku v levém sloupci (Zápis do měsíčních vstupů)

SUS DAN03 - Vypocet dane

System Akce Nápověda

ElanorG S05DAN03

u dar

Jméno a příjmení
Adresa bydliště ()

1.	
2.	
3.	
4.	N
5.	E
6.	Z
7.	D
8.	A

(\$15 oc)

6/ Otevře se okénko, kde se nastavuje:

- zúčtovací období, ve kterém bude proplacen doplatek
- č. SLM pro přeplatek, bonus daně. V našem případě se přes roletku vybere jediná možnost – 0710, č. SLM pro přeplatek bonusu se vybere jediná možnost - 0711
- číslo dokladu. Každá "dávka" **musí mít vlastní jedinečné číslo**. Dodržujte formát: první dvě pozice číslo ústavu a pořadové číslo dávky. *Příklad:* ústav č. 99 bude používat číslo dokladu 9901 pro svojí první dávku pro zapis do měsíčních vstupů. Pokud jsou v první "dávce" např. všichni pracovníci kromě Nováka a Bílého (kteří nedonesli včas podklady), pak příští dávka se zúčtováním Bílého a Nováka musí mít jiné číslo např. 9902. Pro všechny případné opravy je pak potřeba tyto čísla dodržovat, protože nově-opravné zúčtování s číslem dokladu 9901 znamená, že se u všech záznam přemaže a opraví nebo zůstane stejný, kdežto záznam např. 9903, by doplatek vložil k lidem jako nový záznam a ten starý-chybný by zůstal.

1.	2.	3.	4.	5.	6.	7.	8.	9.
			NEZD.	(§ 15 odst. 5 zákona)				
			ČASTKOV.	(§ 15 odst. 6 zákona)				
				(§ 15 odst. 7 zákona)				
				(§ 15 odst. 8 zákona)				

7/ Po odkliknutí *Pokračovat* se zobrazí protokol o průběhu a shrnutí.

Datum a čas	Proces
20.02.2006 12:56:08.10	Býl zahájen zápis do měsíčních vstupů
20.02.2006 12:56:08.10	Uživatel zadal základní údaje
20.02.2006 12:56:08.10	Ruším původní záznamy
20.02.2006 12:56:08.12	Původní záznamy jsou zrušeny
20.02.2006 12:56:08.31	Do vstupů pro zúčtovací období 200802 byl zápisán jeden záznam o

11 020,00	▼ Kč
1 378,00	
9 642,00	
38 040,00	
0,00	
0,00	
0,00	
0,00	

Číslo: [S05DAN03 - Výpočet daně z příjmu fyzických osob - XATSK02.2 53: 47]

Do vstupů pro zúčtovací období 200802 byl zápisán XY záznam pod číselným dokladem 1.

8/ V měsíčních vstupech u lidí, kteří měli zadáno, že žádají o zúčtování daní přibude vstup se SLM 0710, kterým se budou daně vracet nebo doplácet.