

## Tisková zpráva

### Důvěra k vybraným institucím veřejného života – říjen 2017

- ⊙ Největší důvěře ze zkoumaných veřejných institucí se těší armáda (66 %) a policie (64 %), nejméně lidé důvěřují církvím (24 %), tisku, televizi a neziskovým organizacím (30-35%).
- ⊙ U soudů a bank převažuje důvěra (53 % důvěřuje), u odborů velmi mírně nedůvěra, v hodnocení rádia, výzkumů veřejného mínění a internetu je podíl odpovědí statisticky vyrovnaný.
- ⊙ Po březnovém mírném zvýšení důvěry ke všem médiím v říjnu došlo opět k poklesu důvěry k tisku. Po loňském vzestupu důvěry k odborům došlo letos k podobnému snížení. U neziskových organizací poklesla důvěra na zatím nejnižší hodnotu (důvěřuje jim jen necelá třetina dotázaných).

Zpracoval:

Milan Tuček

Centrum pro výzkum veřejného mínění, Sociologický ústav AV ČR, v.v.i.

Tel.: 210 310 593



V říjnu 2017 byla součástí pravidelného šetření CVVM otázka zjišťující důvěru občanů ve vybrané společenské instituce<sup>1</sup>. Tato otázka se opakuje dvakrát ročně, na jaře a na podzim.

**Tabulka 1: Důvěra vybraným institucím veřejného života (v %)**

	Rozhodně důvěřuji	Spíše důvěřuji	Spíše nedůvěřuji	Rozhodně nedůvěřuji	Neví	D/N	Rozdíl D-N	Průměr (1 – 4)
<b>Armádě</b>	13	53	20	6	8	66/26	40	2,22
<b>Policii ČR</b>	9	55	26	8	2	64/34	30	2,34
<b>Soudům</b>	7	46	29	13	5	53/42	11	2,50
<b>Bankám</b>	6	47	31	11	5	53/42	11	2,50
<b>Výzkumům mínění</b>	5	39	33	12	11	44/45	-1	2,60
<b>Rádio</b>	4	42	32	15	7	46/47	-1	2,62
<b>Internetu</b>	5	38	32	14	11	43/46	-3	2,62
<b>Odborům</b>	5	33	27	15	20	38/42	-4	2,67
<b>Nezisk.org.</b>	3	29	32	24	12	32/56	-24	2,86
<b>Televizi</b>	4	31	41	21	3	35/62	-27	2,82
<b>Tisku</b>	3	27	44	22	4	30/66	-36	2,87
<b>Církvím</b>	4	20	29	37	10	24/66	-42	3,10

Zdroj: CVVM SOÚ AV ČR, v.v.i., Naše společnost 9. 10. – 19. 10. 2017, 934 respondentů starších 15 let, osobní rozhovor.

Jak vyplývá z údajů uvedených v tabulce 1, výrazně převažující důvěře se těší armáda (66 % důvěřujících, 26 % nedůvěřujících) a policie ČR (64 % ku 34 %). Důvěra nad nedůvěrou ještě převážila u hodnocení soudů (53 % důvěřujících, 42 % nedůvěřujících) a bankám (53 % ku 42 %). Vyrovnaná míra důvěry a nedůvěry byla zjištěna u výzkumů veřejného mínění, rádia, internetu a odborů (zde už o 4 procentních bodů převažuje nedůvěra, navíc je zde výrazně nejvyšší podíl odpovědí „nevím“). U ostatních institucí již výrazně převažuje nedůvěra. S rozdílem kolem 25

<sup>1</sup> Znění otázky: „Řekněte prosím, důvěřujete nebo nedůvěřujete a) soudům, b) policii ČR, c) armádě, d) tisku, e) televizi, f) rádiu, g) odborům, h) církvím, i) neziskovým organizacím, j) bankám, k) internetu, o) výzkumům veřejného mínění?“ Možnosti odpovědí: rozhodně důvěřuje, spíše důvěřuje, spíše nedůvěřuje, rozhodně nedůvěřuje.

procentních bodů to jsou: neziskové organizace (32 % ku 56 %) a televize (35 % ku 62 %). Ve vztahu k dalším dvěma institucím už více než dvojnásobně převažuje nedůvěra nad důvěrou: v případě tisku jde o poměr 30 % ku 66 %, v případě církvi 24 % ku 66 %.

Podrobnější analýza vlivu sociodemografických charakteristik dotázaných na míru důvěry k jednotlivým institucím ukázala, že rozdíly v názorech mužů a žen, různých vzdělanostních skupin, věkových kohort a lidí s odlišnou politickou orientací nejsou příliš výrazné. Rozdíly v důvěře/nedůvěře byly u jednotlivých sociodemografik v řádu několika procent. Podstatný (očekávaný) rozdíl byl v důvěře k internetu v závislosti na věku: mezi nejmladšími respondenty (15-19 let) internetu důvěřuje 70 % dotázaných, v generaci jejich rodičů 46 % a v generaci prarodičů 30% (ovšem 22 % z nich uvedlo odpověď „nevím“).

Pokud se podíváme na odpovědi v určitém celkovém vyjádření, tak stojí za pozornost, že 6 % dotázaných nedůvěřuje ani jedné z uvedených institucí, čtvrtina důvěřuje jen 1-3 institucím a zároveň čtvrtina důvěřuje 8 a více institucím (viz podrobně následující tabulka). Zbytek (45 %) důvěřuje 4-7 institucím. Pro srovnání v tabulce uvádíme i analogický výsledek za politické instituce (prezident, vláda, sněmovna, senát, krajské a obecní zastupitelstvo, hejtman kraje, starosta obce). Mezi těmito souhrnnými ukazateli důvěry je statisticky významná vazba (korelační koeficient dosahuje hodnoty 0.35).

**Tabulka 2: Souhrnný ukazatel důvěry k vybraným institucím (v %)**

	0	1	2	3	4	5	6	7	8	9	10	11	12
A vybrané instituce	6	5	9	10	10	14	12	9	8	7	4	3	3
B politické instituce	14	13	14	14	12	12	7	6	8				

A: počet vybraných institucí, kterým dotázaný „rozhodně“ nebo „spíše“ důvěřuje

B: počet politických institucí (prezident, vláda, sněmovna, senát, krajské a obecní zastupitelstvo, hejtman kraje, starosta obce), kterým dotázaný „rozhodně“ nebo „spíše“ důvěřuje

Zdroj: CVVM SOÚ AV ČR, v.v.i., Naše společnost 9. 10. – 16. 10. 2017, 934 respondentů starších 15 let, osobní rozhovor.

Za pozornost stojí, že daný ukazatel souhrnné (ne)důvěry je významně ovlivněn deklarovanou životní úrovní dotázaných osob (podobně pak i analogický ukazatel důvěry v politické instituce) – viz tabulky 3a, 3b.

**Tab. 3a: Souhrnná důvěra ve vybrané instituce v závislosti na životní úrovni (v %)**

	žádná	1-3 instituce	4-7 institucí	8-12 institucí
Dobrá	5	19	47	29
Ani dobrá/ani špatná	9	27	42	22
Špatná	4	44	42	10

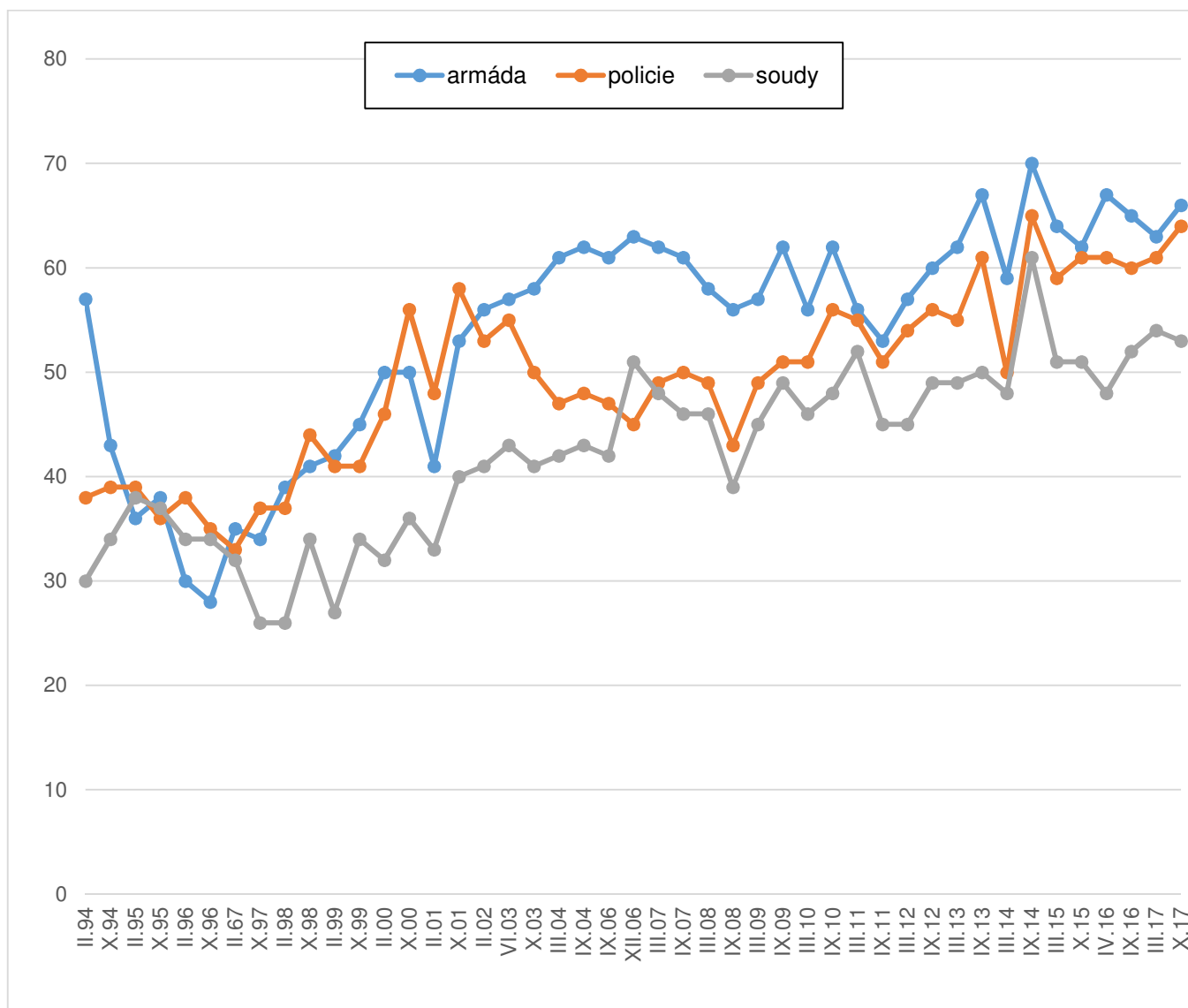
**Tab. 3b: Souhrnná důvěra v politické instituce v závislosti na životní úrovni (v %)**

	žádná	1-2 instituce	3-5 institucí	6-8 institucí
Dobrá	13	23	39	25
Ani dobrá/ani špatná	12	29	40	19
Špatná	23	37	29	11

Zdroj: CVVM SOÚ AV ČR, v.v.i., Naše společnost 9. 10. – 19. 10. 2017, 934 respondentů starších 15 let, osobní rozhovor.

Faktorová analýza (64 % vyčerpané variance) rozdělila zkoumané instituce do tří vzájemně nezávislých skupin. První skupina je tvořena tiskem, rádií a televizemi (tradičními médii), internetem a výzkumy veřejného mínění. Druhou skupinu vytvořily instituce spojené s fungováním státu v oblasti práva, bezpečnosti plus banky, které v tomto ohledu reprezentují důvěru ve finanční systém. Třetí skupina pak zahrnovala nestátní instituce: církve, neziskové organizace (občanský sektor), odbory.

**Graf 1: Vývoj důvěry armádě, policii, soudům (v %)**



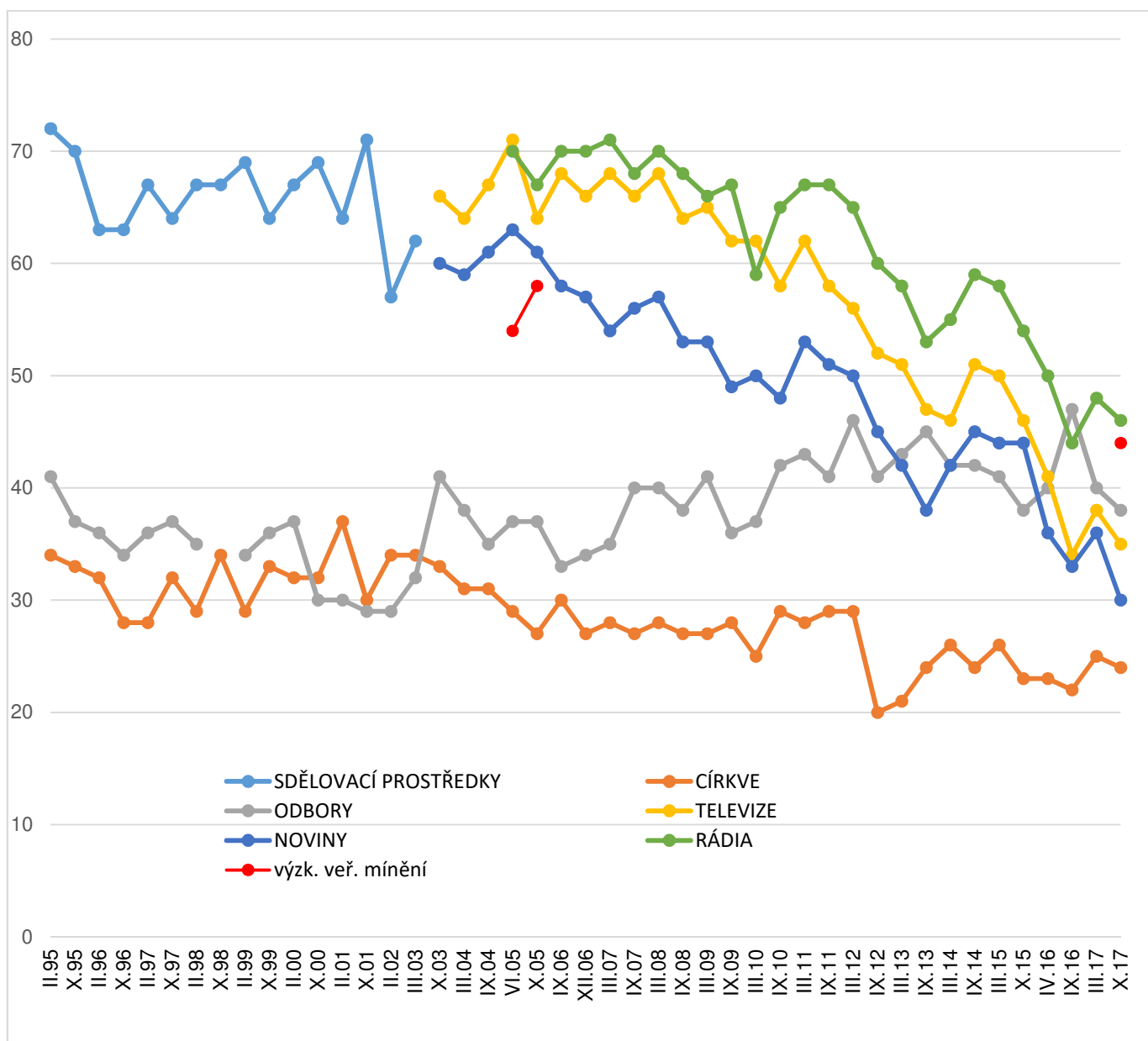
Pozn.: Údaje v grafu představují součet odpovědí "rozhodně důvěřuji" a "spíše důvěřuji" vyjádřený v procentech.

Zdroj: CVVM SOÚ AV ČR, v.v.i., Naše společnost.

Vývoj důvěry v armádu, policii a soudy v čase (viz graf 1) doznává v dlouhodobé perspektivě značných změn. V aktuálním šetření nedošlo oproti poslednímu šetření k žádné statisticky významné změně, oproti situaci před rokem došlo k mírnému nárůstu podílu důvěřujících policii (o 4 procentní body).

Jak ukazují výsledky zachycené v grafu 2, v případě médií byl v posledních 5-6 letech zaznamenáván poměrně výrazný postupný pokles důvěry, který se v březnu 2014 zastavil (během roku došlo k nárůstu důvěry zhruba o 5 procentních bodů), avšak tento stav neměl dlouhého trvání a v březnu 2015 opět nastal pokles. Podle výsledků letošního březnového šetření se sice tento pokles důvěry zastavil, ale v říjnu byl opět zaznamenán pokles důvěry v případě tisku (u televize a rádií změna proti březnu 2017 nepřekročila úroveň statistické chyby). Důvěra k tisku je nyní na nejnižší úrovni za celé sledované období. Oproti polovině minulého desetiletí se snížila také důvěra k výzkumům veřejného mínění.

**Graf 2: Vývoj důvěry médiím, odborům, církvím (v %)**



Pozn.: Údaje v grafu představují součet odpovědí "rozhodně důvěřuji" a "spíše důvěřuji" vyjádřený v procentech.

Zdroj: CVVM SOÚ AV ČR, v.v.i., Naše společnost.

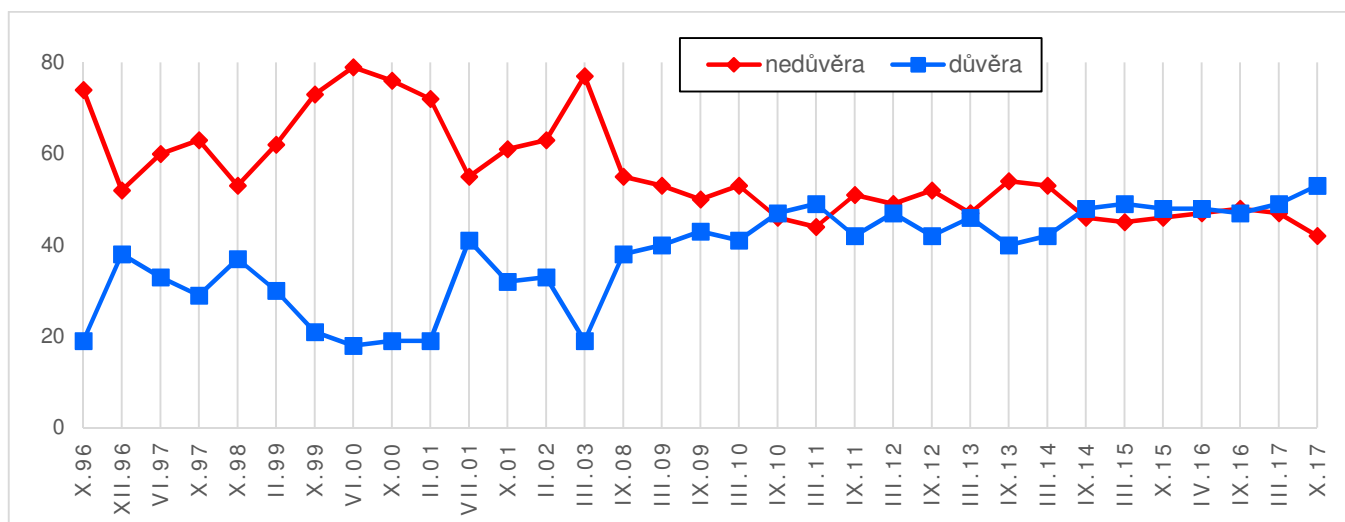
Důvěra, resp. nedůvěra k mediím není statisticky významně podmíněna ani vzděláním, ani věkem, ani životní úrovní.

U odborů byl za uplynulý rok zaznamenán statisticky významný pokles důvěry, který po vzestupu v minulém roce posunul hodnotu důvěry zpět na úroveň z roku 2015. Od září 2016 poklesla důvěra odborům o devět procentních bodů.

Po výrazném propadu důvěry občanů k církvím, ke kterému došlo v druhé polovině roku 2012, a po následném mírném vzestupu, důvěra k nim kolísá na úrovni okolo jedné čtvrtiny, přičemž v aktuálním šetření nebyla oproti poslednímu srovnatelnému výzkumu zaznamenána žádná změna. Církev tak nadále zůstává vnímána hůře, než byly v období před propadem souvisejícím patrně s církevními restitucemi.

Vývoj důvěry a nedůvěry ve vztahu k bankám, jak jej zachycuje graf 3, procházel v období druhé poloviny 90. let 20. století a na počátku tohoto tisíciletí negativními výkyvy spojenými s problémy finančního sektoru v té době. Tehdy nedůvěra pravidelně výrazně převažovala nad důvěrou, přičemž mezera mezi oběma podíly se často dramaticky rozvířala. V posledních letech se však oba podíly k sobě podstatně přiblížily díky nárůstu důvěry a odpovídajícímu poklesu nedůvěry. V říjnovém výzkumu došlo k nárůstu důvěry o 4 procentní body oproti březnu 2017 na zatím nejvyšší hodnotu od počátku zjišťování. Veřejnost zjevně reflektuje stabilitu finančního sektoru v posledních letech.

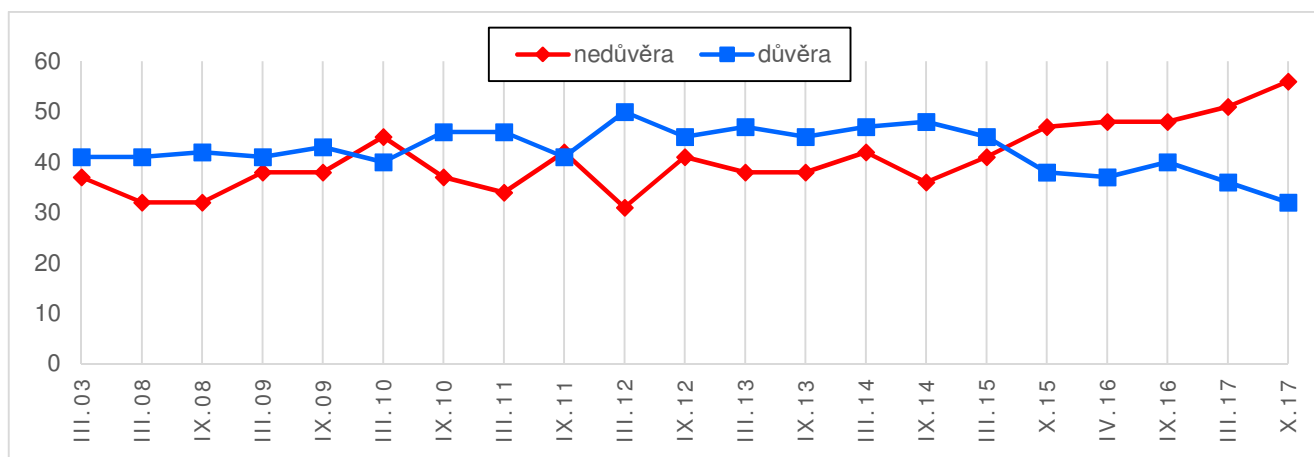
**Graf 3: Důvěra/nedůvěra bankám (časové srovnání v %)**



Pozn.: Údaje v grafu představují součet odpovědí "rozhodně důvěřuji" a "spíše důvěřuji", respektive „spíše nedůvěřuji“ a „rozhodně nedůvěřuji“ vyjádřené v procentech.

Zdroj: CVVM SOÚ AV ČR, v.v.i., Naše společnost.

**Graf 4: Důvěra/nedůvěra neziskovým organizacím (časové srovnání v %)**



Pozn.: Údaje v grafu představují součet odpovědí "rozhodně důvěřuji" a "spíše důvěřuji", respektive „spíše nedůvěřuji“ a „rozhodně nedůvěřuji“ vyjádřené v procentech.

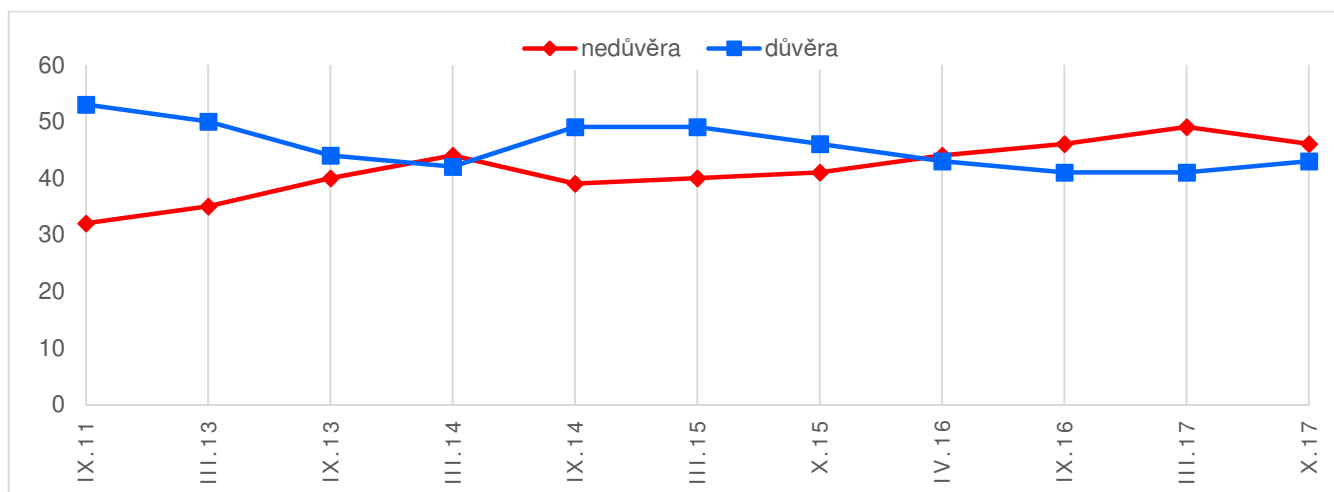
Zdroj: CVVM SOÚ AV ČR, v.v.i., Naše společnost.

Jak ukazuje graf 4, důvěra ve vztahu k neziskovým organizacím vykazovala do roku 2014 relativní stabilitu, když se dlouhodobě pohybovala nad hranicí 40 - 45 %, s přechodným mírným zvýšením v březnu 2012, kdy byla důvěra neziskovým organizacím vůbec nejvyšší v celém sledovaném období (50 %). Vždy mírně převyšovala nedůvěru. V roce 2015 však došlo ke statisticky významnému poklesu důvěry pod 40 % hranici. Vloni oba výzkumy tuto nízkou míru důvěry potvrdily a letos došlo k dalšímu statisticky významnému poklesu důvěry (celkem o osm procentních bodů

v porovnání se zářím 2016). Nejspíš se do důvěryhodnosti neziskových organizací promítá jejich participace při řešení uprchlické krize, kterou veřejnost vnímá rozporuplně.

Vzhledem k tomu, že od loňska výrazně poklesla důvěra k neziskovým organizacím, doplňme si, že tato důvěra je mírně podmíněná věkem (starší generace méně důvěřuje než mladší - rozdíl je kolem deseti procentních bodů). Jediný opravdu podstatný vliv byl zjištěn mezi těmi, kdo deklarují dobrou životní úroveň své domácnosti (38 % z nich neziskovkám důvěřuje, 48 % nikoli) a těmi, kteří deklarovali špatnou životní úroveň (20 % z nich důvěřuje, 68 % nedůvěřuje).

**Graf 5: Důvěra/nedůvěra internetu (časové srovnání v %)**



Pozn.: Údaje v grafu představují součet odpovědí "rozhodně důvěřuji" a "spíše důvěřuji", respektive „spíše nedůvěřuji“ a „rozhodně nedůvěřuji“ vyjádřené v procentech.

Zdroj: CVVM SOÚ AV ČR, v.v.i., Naše společnost.

V případě internetu (viz graf 5), který je do výzkumu zahrnován pravidelně od roku 2013, když předtím byl již jednou zařazen do výzkumu v září 2011, můžeme vidět podobný trend, jaký jsme zaznamenali v případě klasických médií. Od prvního výzkumu ze září 2011 důvěra až do jara roku 2014 měla sestupnou tendenci. Pak se trend na rok obrátil, avšak již od října minulého roku začal opět pokles důvěry. V září 2016 a v březnu 2017 došlo k tomu, že nedůvěra převážila nad důvěrou (o 5, resp. o 8 procentních bodů). V letošním roce se tento rozdíl snížil na statisticky nevýznamné tři procentní body. Jak jsme již uvedli výše, důvěra k internetu je výrazně podmíněna věkem.

---

## Technické parametry výzkumu

Výzkum:	<i>Naše společnost, v17-10</i>
Realizátor:	<i>Centrum pro výzkum veřejného mínění, Sociologický ústav AV ČR, v.v.i.</i>
Projekt:	<i>Naše společnost – projekt kontinuálního výzkumu veřejného mínění CVVM SOÚ AV ČR, v.v.i.</i>
Termín terénního šetření:	<i>9. 10. - 19. 10. 2017</i>
Výběr respondentů:	<i>Kvótní výběr</i>
Kvóty:	<i>Kraj (oblasti NUTS 3), velikost místa bydliště, pohlaví, věk, vzdělání</i>
Zdroj dat pro kvótní výběr:	<i>Český statistický úřad</i>
Reprezentativita:	<i>Obyvatelstvo ČR ve věku od 15 let</i>
Počet dotázaných:	<i>934</i>
Počet tazatelů:	<i>212</i>
Metoda sběru dat:	<i>Osobní rozhovor tazatele s respondentem - kombinace dotazování CAPI a PAPI</i>
Výzkumný nástroj:	<i>Standardizovaný dotazník</i>
Otázky:	<i>PO.8</i>
Kód tiskové zprávy:	<i>po171127</i>
<b>Zveřejněno dne:</b>	<i>27. listopadu 2017</i>
Zpracoval:	<i>Milan Tuček</i>

---

## Slovníček pojmů:

Kvótní výběr – napodobuje strukturu základního souboru (u nás je to obyvatelstvo České republiky starší 15 let) pomocí nastavení velikosti vybraných parametrů, tzv. kvót. Jinými slovy kvótní výběr je založen na stejném procentuálním zastoupení vybraných vlastností. Pro tvorbu kvót používáme údaje z Českého statistického úřadu. V našich výzkumech jsou stanoveny kvóty na pohlaví, věk, vzdělání, region a velikost obce. Vzorek je tedy vybrán tak, aby procentuální podíl např. mužů a žen ve vzorku odpovídal procentuálnímu podílu mužů a žen v každém kraji ČR. Podobně je zachován procentuální podíl obyvatel jednotlivých krajů ČR, občanů různých věkových kategorií, lidí s různým stupněm dosaženého vzdělání a z různých velkých obcí.

Reprezentativní výběr je takový výběr z celé populace, z jehož vlastností se dá platně usuzovat na vlastnosti celé populace. V našem případě to tedy znamená, že respondenti jsou vybráni tak, abychom zjištěné údaje mohli zobecnit na obyvatele České republiky starší 15 let.

---

Centrum pro výzkum veřejného mínění (CVVM) je výzkumným oddělením Sociologického ústavu AV ČR, v.v.i.. Jeho historie sahá do roku 1946, kdy jako součást Ministerstva informací začal fungovat Československý ústav pro výzkum veřejného mínění. Současné Centrum vzniklo v roce 2001 převedením svého předchůdce (IVVM) z Českého statistického úřadu do Sociologického ústavu AV ČR, v.v.i.. Včlenění do vědecké instituce zaručuje kvalitní odborné zázemí a kredit pracoviště; jako součást akademického prostředí musí CVVM SOÚ AV ČR, v.v.i., splňovat veškeré nároky a dosahovat tak té nejvyšší odborné úrovně. Hlavní náplní práce oddělení je výzkumný projekt Naše společnost, v jehož rámci je prováděno deset šetření ročně. Jedná se o průzkum veřejného mínění na reprezentativním vzorku české populace od 15 let, kterého se vždy účastní přibližně 1000 respondentů. Omnibusová podoba dotazníku umožňuje pokrýt velkou šíři námětů, a do šetření jsou proto pravidelně řazena politická, ekonomická i další obecně společenská témata. Jsou využívány jak opakované otázky, které umožňují sledovat vývoj zkoumaných jevů, tak náměty nové, reagující na aktuální dění. Díky dlouhodobému a kontinuálnímu charakteru je tento vědecký projekt zkoumání veřejného mínění v České republice ojedinělý.