

Sebezařazení na škále levice - pravice

Technické parametry

Výzkum:	Naše společnost 2002
Otázky:	PO.2
Termín terénního šetření:	5. – 12. června 2002
Počet respondentů:	1103
Reprezentativita:	obyvatelstvo ČR ve věku od 15 let
Výběr respondentů:	kvótní výběr
Zveřejněno dne:	7. srpna 2002
Kód tiskové informace:	PO20807
Zpracoval:	Jan Červenka

V červnovém šetření respondenti odpovídali na pravidelně pokládanou otázku: „**V souvislosti s politikou se často hovoří o levici a pravici. Kam byste se zařadil Vy osobně na této stupnici, kde 1 znamená krajní levici a 7 krajní pravici, 4 je střed.**“

Tabulka 1 – **Sebezařazení na pravolevé politické škále**

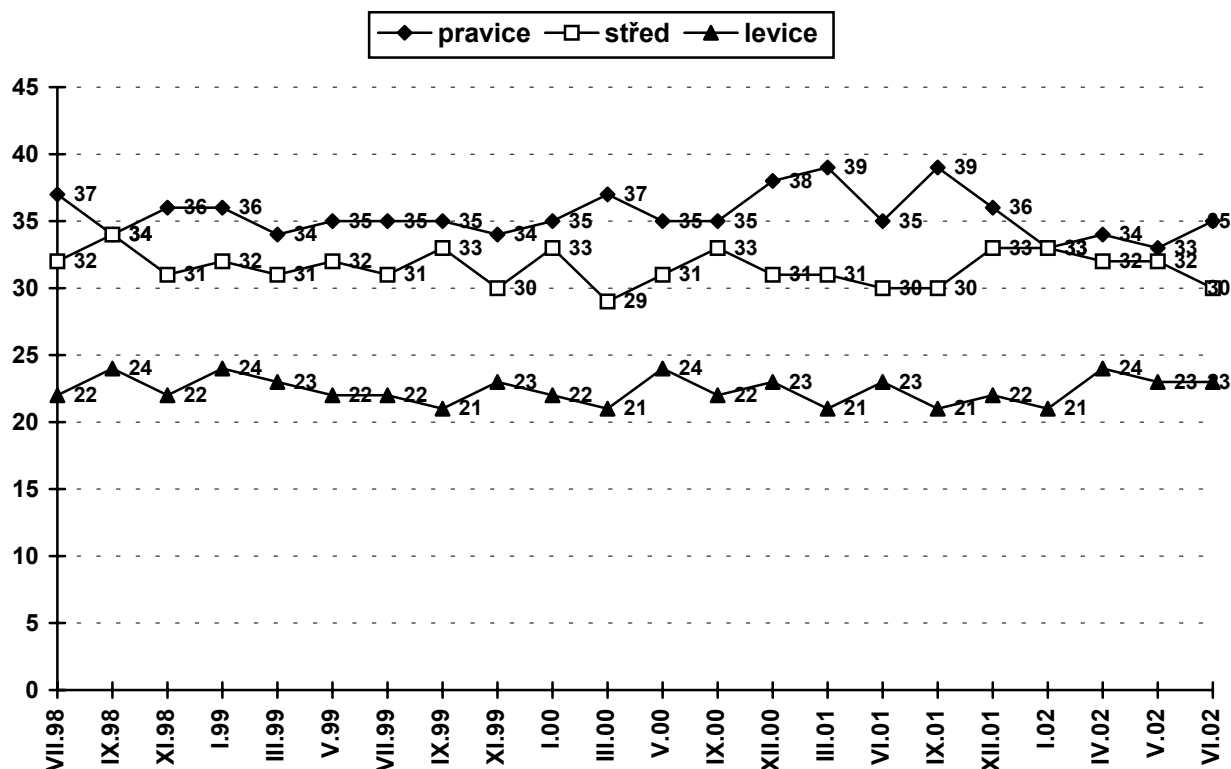
měsíc/rok	KRAJNÍ LEVICE (1)	LEVICE (2)	LEVÝ STŘED (3)	STŘED (4)	PRAVÝ STŘED (5)	PRAVICE (6)	KRAJNÍ PRAVICE (7)
1/2002	2	6	13	33	18	13	2
4/2002	1	8	15	32	20	12	2
5/2002	1	6	16	32	20	11	2
6/2002	2	6	15	30	19	12	4

řádková procenta, dopočet do 100 % tvoří odpovědi „neví“, velikost náhodné statistické chyby činí +/-3 procentní body

Sebezařazení na sedmibodové škále levice-pravice je dlouhodobě poměrně stabilní s tím, že lidé mají trvale tendenci se více hlásit k pravici (35 % v posledním šetření) a ke středu (30 %), než radit sebe sama do levé části takto rozděleného politického spektra (23 %). Zásadní změna v tomto ohledu nepřišla ani bezprostředně před červnovými volbami do Poslanecké sněmovny, které znamenaly viditelný přesun voličské přízně k levicovým politickým subjektům. Jak ukazuje graf 1, s výjimkou řídkých výkyvů, které mírně překročily hranici náhodné statistické chyby, bylo rozložení na pravolevé škále prakticky beze změn po celé minulé volební období. Z údajů v tabulce č. 2, která dokumentuje vývoj od roku 1994, je pak zřejmé, že k dramatickým posunům nedocházelo ani předtím. Přesto

však jistý vývoj zde vidět lze – v období od roku 1998 do současnosti se poněkud zvýšila ochota přihlásit se k levici v porovnání s předchozími lety a naopak podíl těch, kdo se hlásí k pravici, zaznamenal v období po roce 1996, které s sebou přineslo otevřené hospodářské problémy a pád pravicové vlády, jistý pokles, a to nejprve ve prospěch podílu středu a posléze podílu levice.

Graf 1 – Vývoj od července 1998 do června 2002



Právice = součet procent u krajní pravice, pravice a pravého středu.

Levice = součet procent u krajní levice, levice a levého středu

Tabulka 2 – Sebezařazení v pravolevém spektru 1994 – 2002

	1994*	1995	1996	1997	1998	1999	2000	2001	2002**
levice	18,5	19,2	19,4	19,4	22,1	22,5	22,4	21,8	22,8
střed	31,4	31,8	29,2	34,4	32,4	31,5	31,4	31,0	31,8
pravice	40,9	37,8	39,5	34,8	35,4	34,8	36,0	37,3	33,8

procenta, celoroční průměr, dopočet do 100 % ve sloupci tvoří podíl „neví“

*) včetně prvního šetření z listopadu 1993

**) průměry za období leden až červen

Podrobnější analýza dat ukázala, že k levici se častěji hlásí respondenti starší 60 let, respektive důchodci, pracovníci v dělnických profesích a lidé se špatnou životní úrovní. Naopak pravicovou orientaci více deklarují lidé ve věku 30 až 59 let, muži, absolventi vysokých škol, podnikatelé, vedoucí nebo vysoce odborní pracovníci, respondenti s dobrou životní úrovní, Pražané a obyvatelé měst s populací nad 100 tisíc. Jako středové sebe výrazně častěji označují studenti, respektive mladí ve věku 15 až 19 let

(na úkor podílu levice), ženy (více na úkor podílu pravice), kvalifikovaní dělníci a středně odborní pracovníci.

Tabulka 3 - **Sebezařazení na škále levice - pravice podle stranických preferencí**

	Krajní levice	Levice	Levý střed	Střed	Pravý střed	Pravice	Krajní pravice
KSČM	18	26	32	13	3	4	0
ČSSD	0	9	35	40	9	3	0
Koalice	0	0	7	29	39	16	5
ODS	0	1	1	12	34	34	15

procenta v řádku, dopočet do 100 % tvoří odpovědi „neví“

Vztah sebezařazení na škále levice - pravice a volebních preferencí ukazuje tabulka 3. Z ní je patrné, že jednoznačně nalevo se řadí voliči KSČM, z nichž se k levicové orientaci přihlásilo 76 %. Ti jsou přitom výrazně (v porovnání s celkem nadprůměrně) zastoupeni ve všech bodech škály nalevo od středu počínaje „krajní levicí“ a konče „levým středem“. Stoupenci ČSSD se na škále koncentrovali do „středu“ a do „levého středu“ (75 %). Více nalevo se řadili relativně sporadicky (9 %), přičemž s tím srovnatelná část příznivců levicové ČSSD se naopak přihlásila k „pravému středu“. Stoupenci Koalice se nejčastěji zařazovali do „pravého středu“, kde jejich podíl výrazně statisticky překročil průměr, a do „středu“. V porovnání s celým souborem mírně nadprůměrná část z nich se rovněž přihlásila k „pravici“, ale někteří se také zařadili nalevo od středu. Na rozdíl od dříve zmíněných stran se zde objevila i malá skupina řadící se ke krajní pravici. Dotázaní orientovaní na ODS jsou nadprůměrně přítomni ve všech bodech škály napravo od středu, zatímco ve středu samotném je jejich zastoupení relativně nízké.