

## Recenze — Reviews — Rezensionen

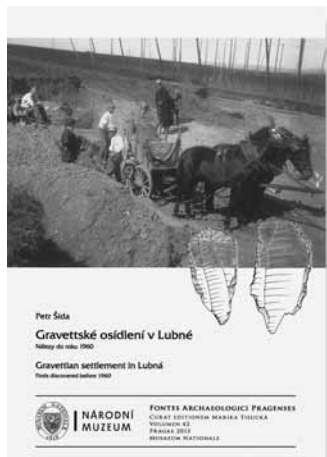
**Petr Šída**

### Gravettské osídlení v Lubné

Nálezy do roku 1960

S příspěvků Kateřiny Blažkové, Dagmar Vokounové Franzeové a Marty Moravcové

*Fontes Archaeologici Pragenses* 42



Národní muzeum, Praha 2015  
232 str.  
ISSN 0015-6183  
ISBN 978-80-7036-474-1

Recenzoval:

**Petr Škrdla**

Archeologický ústav AV ČR v Brně  
Čechyňská 363/19  
CZ 602 00 Brno  
ps@iabno.cz

Petr Šída předloženou monografií navazuje na svůj předchozí počín, kdy osídlení Lubné zpracoval v rámci anglicky psané publikace představující gravettien v Čechách (The Gravettian in Bohemia, Šída /Ed./ 2009). Oproti předcházející knize, kde byla lokalitám v Lubné vyhrazena pouze menší část knihy (74 stran), mohl autor v novém zpracování do detailu seznámit čtenáře s historií výzkumů na lokalitě, archivními dokumenty a případným zájemcům o další práci s materiálem podat i detailní soupis veškerých dostupných nálezů a jejich uložení. V úvodu konstatuje, že z objektivních důvodů čtenáři předkládá pouze nálezy získané v rozpětí let 1890–1960.

První kapitola – Přírodní prostředí – je věnována geomorfologii a geologii Rakovnícka. Poloha jednotlivých nalezišť je udána v absolutních geografických souřadnicích (tab. 1, zde by bylo vhodné uvést i přepočtené souřadnice z lokálního českého systému S-JTSK do mezinárodního formátu, který by ocenili zahraniční badatelé) a naleziště jsou promítnuta do trojrozměrného modelu krajiny a aktuálních leteckých snímků, což usnadní zájemcům detailní studium jejich umístění v krajině i identifikaci lokalit v terénu. Následuje zhodnocení klimatu v oblasti a pasáž o sídelní strategii, ve které autor rozlišil 5 typů české krajiny (tab. 2). Zde nepokládám za vhodné použití označení A–E, což může být zavádějící s ohledem na skutečnost, že J. Svoboda již dříve (např. Svoboda 1995) použil podobné označení (A–D, autorem ovšem nezohledněné) pro rozlišení krajinných typů na Moravě.

Druhá kapitola – Historie výzkumů – shrnuje jednotlivé výzkumné akce na lokalitě včetně stručného popisu metodiky výzkumů a inventárních čísel, pod kterými je dnes materiál uložen.

Třetí kapitola – Dokumenty – navazuje na předchozí a předkládá opisy dostupných dokumentů týkajících se lokalit v Lubné. Tuto kapitolu uzavírají plány originální dokumentace a soupis negativů z výzkumu J. Böhma. Řada ze zmíněných negativů, často v menší či větší míře poškozených povodní, je přetištěna.

Čtvrtá kapitola – Lokality v Lubné – představuje nejdůležitější polohy (I, II, V, IV, VII a VIII), stručně seznamuje s problematikou jejich lokalizace i s jejich výzkumy a udává k nim základní literaturu.

Následuje série kapitol 5–8, které detailně popisují nálezy z lokalit I, II, IV a VIII. V rámci všech těchto kapitol je hodnocena použitá surovina kamenných artefaktů, technologie opracování a vyrobené nástroje kamenné industrie. Popis doprovází kresebná i fotografická dokumentace. V případě lokalit I a II je dále popsána kostěná industrie a osteologický materiál, hrubotvará kamenná industrie a ostatní nálezy. Předložena jsou dostupná radiokarbonová data. V případě Lubné II je prezentován unikátní umělecký předmět – košíčkovitý přívěšek z mamutoviny. Pozornost je věnována analýze plošného rozptylu jednotlivých typů nálezů. Zde autor upozorňuje čtenáře, že došlo ke korekci oproti dříve publikovanému rozptylu. Na závěr každé kapitoly je umístěn soupis nálezů z konkrétní lokality.

Knihou končí stručným shrnutím základních poznatků o popisovaných lokalitách.

Těžičtější knihy vidím v detailním zpracování a zhodnocení nálezů v kontextu dostupných informací o nalezových kontextech. Nálezy jsou zpracovány do přehledných tabulek a značná část je jich kresebně dokumentována, což umožní každému zájemci o český gravettien s daty dále pracovat, statisticky je analyzovat a porovnávat je s daty z chronologicky a kulturně obdobných lokalit – a to nejen v Čechách. Unikátní je zejména prezentace dostupných archivních dokumentů, na základě kterých má čtenář možnost se blíže seznámit nejenom s badateli, kteří se o poznání lokality zasloužili, ale i s historií výzkumů a pohledů na gravettské osídlení Lubné. Otázkou zůstává pouze zamýšlená cílová skupina čtenářů. Volba českého jazyka totiž dle mého názoru značně omezuje okruh potenciálních čtenářů. Na druhou stranu, materiál byl již částečně publikován v anglicky psané monografii a ve stručném příspěvku v časopise (Šída 2016).

Závěrem bych se rád opět vrátil k úvodu, kde autor připomíná, že nálezy z výzkumu v roce 1961 dosud čekají na své zpracování a nové výzkumy se teprve rozbíhají. Nezbývá než si přát, aby zájemcům o český gravettien byly výsledky těchto výzkumů v blízké budoucnosti předloženy v podobné formě jako nálezy do roku 1960.

### Literatura

Svoboda, J. 1995:

Palaeolithic landscapes of Moravia: A mosaic of occupation strategies. *Geolines* 2, 7–9.

Šída, P. /Ed./ 2009:

The Gravettian of Bohemia. *Dolnověstonické studie* 17. Brno: Academy of Sciences of the Czech Republic, Institute of Archaeology at Brno.

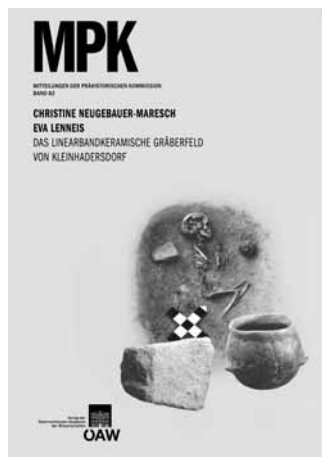
Šída, P. 2016:

Gravettian lithics assemblages from Lubná (Bohemia). *Quaternary International* 406, 120–128.

**Christine Neugebauer-Maresch — Eva Lenneis****Das linearbandkeramische Gräberfeld von Kleinhadersdorf**

Mit Beiträgen von Penny Bickle, R. Alexander Bentley, Michael A. Göttinger, Julie Hamilton, Mathias Harzhauser, Robert Hedges, Daniela Hofmann, Fernando Laiginhas, Inna Mateiciucová, Geoff Nowell, D. Graham Pearson, Peter Stadler, Maria Teschler-Nicola, Barbara Tiefenböck und Alasdair Whittle

**Mitteilungen der Prähistorischen Kommission, Band 82**



Verlag der Österreichischen Akademie der Wissenschaften, Wien 2015  
402 stran se 77 obr. v textu, 62 tabulek  
ISBN 978-3-7001-7598-8  
ISSN 0065-5376

Recenzovala:

**Marie Zápotocká**

Archeologický ústav AV ČR, Praha, v. v. i.  
Letenská 4, CZ 118 01 Praha 1  
zapotocka@arup.cas.cz

Pohřebiště kultury s lineární keramikou v Kleinhadersdorf, objevené v r. 1911 a postupně zkoumané až do počátku devadesátých let dvacátého století, se konečně dočkalo publikace odpovídající jeho významu. Kniha je připsána památce Johannese Wolfganga Neugebauera, iniciátora a vedoucího terenního výzkumu, který před deseti lety předčasně zemřel a publikace výzkumu se nedožil. Christine Neugebauer-Maresch v předmluvě informuje o dějinách lokality a děkuje všem spolupracovníkům, kteří se v l. 1987 až 1991 podíleli na výzkumu a poté do r. 2012 na jeho zpracování, které je rozděleno do dvou hlavních částí – (I) **Archäologie** (13–295) a (II) **Anthropologie** (297–397).

**I – Archeologická část** je zpracována pod vedením Christine Neugebauer-Maresch, která, spolu s J.-W. Neugebauerem terenní práce i jejich dokumentaci vedla a Evy Lenneis, přední odbornice na středoevropský neolit a speciálně na období kultury s keramikou lineární a vypíchanou v Rakousku, ve spolupráci s četnými specialisty, z nichž na prvním místě je třeba jmenovat Petera Stadlera.

Naleziště se nachází v obci Kleinhadersdorf (traf Markleiten), v dolnorakouské části Weinviertel, asi 15 km jižně od hranice s Moravou. Leží na jihozápadním okraji rozsáhlé ploché pánve kryté úrodnou spraší, 1,5 km jižně od obce a potoka Poybach, ve výšce 277–284 m. n. m. První neolitický hrob na lokalitě ohlásil již v r. 1911 místní sběratel V. Kudernatsch, první výzkum provedli J. Bayer a V. Lebzelter až v r. 1931. Do r. 1987 se zde vyzvedlo 21 hrobů a minimálně 8 jich bylo zničeno. Systematický výzkum Státního ústavu památkové péče, vyvolaný plánovaným rigolováním při zakládání nové vinice na parcele 1383/3 v místech výzkumu z r. 1931, byl zahájen pod vedením J.-W. Neugebauera a Chr. Neugebauer-Maresch v r. 1987 a do r. 1991 bylo prozkoumáno celkem 92 objektů. Sídlištní areály s lineární keramikou, zjištěné sběry severně u potoka, nebyly dosud zkoumány a nelze je s pohřebištěm dávat do přímé souvislosti.

Dokumentaci rekonstruovaných starších hrobů (1–19) vypracovala E. Lenneis. Vycházela z terénních kreseb a popisů J. Bayera v jeho denících a z fotografií uložených v Naturhistorisches Museum ve Vídni (obr. 14), čímž se podařilo identifikovat též hroby sekundárně odkryté a očíslované

v roce 1987. Objekty z výzkumu 1987–1991 (1–91) popsala Chr. Neugebauer-Maresch na dvou tabelách, z nichž první podává popis všech objektů, hrobových jam a přídavek, druhá popis kosterných pozůstatků. Analýza získaných faktů z pera obou autorek je rozdělena do tří oddílů.

**Pohřební ritus.** Většina pohřbů (57 = 67 % všech objektů) byla kostrových, ve dvou navíc stopy spálených kostí (45 a 52), které se až na 1 kalcifikovaný zlomek nezachovaly. Orientace změřena u 48 koster: převahou leží hlavou k V až JV. JV–SZ převažuje jak u dětských pohřbů (18), tak mužských (16) i ženských (8). Pohled u více než poloviny pohřbených směřuje k J. Ve srovnání s ostatními lineárními pohřebišti se orientace shoduje s těmi východnějšími (Vedrovice, Nitra), západněji (Bavorsko, Porýní i Durynsko) není tak jednotná. Všichni zemřelí jsou uloženi ve skrčené poloze: až 50 % na levém boku, na pravém maximálně 15 % (z toho jediná žena). Také horní části těla jsou obráceny vlevo, jen u 9 mužů a 3 dětí spočívají na zádech, jedna žena na břiše, 14 koster nebylo možné určit. Skrčení se pohybuje od pokrčení dolních končetin až k extrémnímu. Opět výrazné shody nalézají autorky na východě střední Evropy. Stopy posypu *rudkou* kolem hlavy zachyceny v celkem devíti hrobech, hlavně v těch z počátečního pohřebiště, ve druhé fázi mizí. Všechny druhy pohřbů, polohy a stáří zemřelých i rozmístění přídavek jsou prezentovány na digitalizovaných plánech pohřebiště (obr. 55–68, P. Stadler).

Zvláštní pozornost věnují autorky zárovň hrobům a hrobům prázdným. **Žárové hroby** jsou zastoupeny jen necelými 10 %, a to jako rozptýlené drobné kůstky nebo stopy spálených kostí v zásypu. Ze sedmi případů za nesporné E. Lenneis považuje jen čtyři, jen dva jsou datovány keramikou: hrob 37 s šáreckými a železovskými prvky až do pozdní fáze III, a hrob 54, který porušil kostrový hrob 55, do klasické fáze IIa. Tuto superpozici považuje autorka zároveň za jeden z důkazů, že hroby LnK nebyly na povrchu výrazně označovány. Ve srovnání s jinými pohřebišti situace v Kleinhadersdorf tedy potvrzuje dosavadní pozorování o ritu LnK: obecně výrazně nízký podíl žárových hrobů oproti kostrovým, jejich chudší vybava (hlavně kamenné nástroje) a častější frekvence v mladších fázích LnK; pozoruhodnou výjimkou jsou nová pohřebiště v Kralcích na Moravě a Modliczka v Malopolsku (Šmíd 2012; Czekař-Zastawny 2009).

Problematikou „prázdných hrobových jam“, v kontextu pohřebišť LnK se E. Lenneis zabývala již dříve (Lenneis 2010) a stanovila pravidla k jejich rozpoznání: a/ jáma odpovídá tvarem běžným hrobovým jamám; b/ kostra chybí, maximálně jednotlivé zbytky kostí; c/ málo rozházených nebo poškozených nálezů. V Kleinhadersdorf se těchto objektů nalezlo 26, téměř třetina všech zdejších objektů. Orientace jam se neliší od běžných hrobů, milodary jsou chudé, v 11 hrobech se nenalezlo nic, v polovině jen střepy, v jediném tři rozházené nádoby, ojediněle zlomky kamenných nástrojů. Prázdné hroby jsou rozptýlené po celé ploše pohřebiště, více v jižní polovině, užívané v mladších fázích LnK IIc–III. Při srovnání s ostatními pohřebišti tento fenomén nevykazuje, až na relativně vyšší výskyt, žádné výrazné shody ani odlišné ukazatele, které by přispěly k jeho výkladu. Kategorie prázdných hrobů se zásadně liší od kenotafů nebo symbolických hrobů, v nichž nemohou být žádné lidské kosti a vyznačují se bohatstvím milodarů uspořádaných v původní poloze. Jako kenotaf v prostředí LnK uznává E. Lenneis jediný nález, hrob č. 6 v Königshausen. Fenomén prázdných hrobů považuje za součást a zároveň doklad *vícenásobných způsobů pohřbívání*. Zemřelý je pohřben jen na určitou dobu, poté pečlivě vyzvednut i s milodary a šperky (ty v prázdných hrobech zcela chybějí) a poté je s tělem zacházeno jiným způsobem, aniž by se znaky této následné fáze pohřbu zachovaly.

**Přídavky – milodary.** Autorky striktně oddělují přídavky a osobní šperky, neboť tyto nesouvisí přímo s pohřebním rituálem. Předpokládají, že vedle trvanlivých materiálů byla část nejen šperků, ale i větších milodarů, jako nádob, ná-



činí či jiných předmětů zhotovena z organických materiálů, na jejichž existenci a rozmanitost ukazují nálezy ze studní. Bezpochyby tak dnes získáváme zkreslený obraz původně bohatší výbavy. Tyto předměty byly rozmístěny na prázdných místech pozorovatelných ve většině hrobových jam (obr. 28).

Podrobně jsou probrány jednotlivé *kategorie nálezů*, jejich množství a poloha vůči tělu (převážně v okolí hlavy), podle pohlaví a věku pohřbených a přehledně shrnuty na obrázcích a grafech. Ve srovnání s dalšími pohřebišti nejsou výrazné rozdíly, mužské a dětské hroby patří k nejbohatším, kamenné nástroje se nacházejí převážně v mužských hrobech (také drtidla, která v Bavorsku, Sasku i v Čechách známe spíše v ženských hrobech), ženy mívaly více ozdob i nádob. Bez analogií jsou zdejší tři mužské kostry, které mají obličje překryté převrácenou mísou.

Největší pozornost je ovšem věnována *keramice*, podrobně zpracované Evou Lenneis, jako hlavním základu archeologického datování. Při rozboru odlišuje celé nebo doplnitelné nádoby (Beigabengefäßen) a jednotky (Gefäß-einheiten) – jednotlivé střepy, nacházející se jak v okolí koster, tak i v zásepu. Celé nádoby jsou častěji v severní, starší polovině pohřebiště. V celku je zdejší pohřebiště na keramiku relativně chudé: z výzkumu v l. 1987–91 je z jistých hrobů 43 % bez keramiky, z hrobů r. 1931 dokonce 60 %. Z celkem 37 jistých hrobů z l. 1987–1991 (kvalitativní typ A a E) ji obsahuje jen 21, z r. 1931 z 21 pouze 7. K datování lze tak využít jen polovinu hrobů. Na str. 94–103 je uveden jejich popis a zdůvodněno zařazení do fází podle moravské chronologie (Čizmář 1998). Všechny nádoby a výrazné jednotky jsou nakresleny a kódovány jako základ pro seriaci, k popisu využít kód vypracovaný pro starou LnK v Neckermarkt a Strögen (Lenneis — Lüning 2001), pro mladší fáze doplněný o nový znak – okrajový pás. Naděje, že i objekty s méně výraznými znaky mohou pomoci korespondenční analýzy být zařazeny do fází, se nespĺnila, nízký počet nádob v hrobech, a tím i nízký počet relevantních znaků nedal jednoznačné výsledky. Po několika pokusech s výběrem znaků se pomocí seriace a vektorové analýzy podařilo vypracovat pravděpodobnou chronologickou následnost. Výsledek vektorové analýzy na obr. 37 vykazuje zhuštění nálezů ve středu tabulky, odpovídající typologické fázi IIa moravské LnK, horní skupina nálezů spadá do zdejší nejstarší fáze I/II. Nevýrazná je nejmladší fáze LnK III, částečně promíšená s nálezy IIb–c. Rozdělení hrobů do jednotlivých fází je uvedeno na tab. 17.

*Štípanou industrií* zpracovala I. Mateiciucová. Na celém pohřebišti se nalezlo jen 25 silexů v 10 hrobech (20 čepek, 4 odštěpky, 1 ztracen). 3–4 kusy pocházejí z blízkého Krumlovského lesa, 4 z radiorality Szentgál z Bakoňského lesa vzdáleného ca 190 km a nejvíce, 8–11 ze vzdálené krakovské jury (280–290 km), 4 neurčené. Skupinu 15 artefaktů určuje autorka jako tvary podobné trapezům, ale retušované pouze na jedné straně, obdobně jako na pohřebišti ve Vedrovicích. Hodnotí je jako hroty šípů a spojuje s mezolitickou tradicí. Jejich různé formy, vyskytující se již od nejstarší fáze, ukazují podle autorky, že LnK představuje heterogenní kulturní komplex přejímající lokální mezolitické prvky.

*Broušenou a ostatní kamennou industrií, nástroje z kostí, parohů a zubů*, představila E. Lenneis. Celkem se vyzvedlo 20 tesel (16 přímo z hrobů) a jen 5 seker (tab. 24–26). Podobný poměr se opakuje i na ostatních pohřebištech. 14 tesel zachováno celých, všechny jsou více méně poškozené a vykazují stopy užívání (tab. 25). Z pěti seker zachováno jen dvě celé, obě silně poškozené. Tři z pěti vyzvednuty z prázdných hrobů, z čehož autorka usuzuje na jejich menší hodnotu než tesel, jež v nich chybí. Svědčí pro to i volba suroviny – všechny tesly jsou z kvalitních amfibolitických břidel těžených v Jizerských horách v Čechách, ve vzdálenosti ca 360 km. Jednotné opracování tesel a skutečnost, že na rakouských sídlištech LnK nebyly nalezeny žádné polotovary ani odpad z výroby pak lze brát za indicii,

že byly vyráběny v místě těžby. K výrobě seker posloužily méně kvalitní suroviny, nacházející se v blízkých lokalitách v povodí Dyje a Moravy. Podrobné určení a původ surovin všech přídavků včetně geologie okolí lokality zpracoval v příspěvku Geologie a suroviny M. A. Götzinger. *Drtidla*, v několika případech velmi tenká (jen 2 cm), i zlomky *mlýnských kamenů* (20 kusů), sloužily nejspíše k drčení a roztírání barviva (na sedmi zjištěny stopy barviva, na třech tuhy, ani na jednom obilí). Drtidla byla vyráběna z jemných pískovců, mlýny ze středně zrnitých kvarcitů. *Nástrojů z kostí* zde bylo jen osm, většinou šidla z kostí divoké zvěře, méně ovci/koz.

Rozboru *osobních šperků* se ujal obě autorky společně. Šperky se našly celkem ve 20 hrobech, oproti jiným pohřebišťům tedy jde o velmi nízký počet, a to jak v množství ozdob z různých drobných ulit šneků, tak spondylů. Autorky důkladně probírají druhy šperků a jejich umístění na těle a srovnávají se situací na jiných pohřebištech. Šperky dostávaly hlavně děti a ženy (oproti Vedrovicím a Aiterhofenu, kde jsou převážně v hrobech mužů). Vyšší procento ozdob (i spondylový náramek) v dětských hrobech ukazuje na vysoký status dětí v místní komunitě. Zdejší spondyly jsou dle analýzy nejspíše recentní ze Středomoří, mohou ale být též fosilní z vídeňské pánve. M. Harzhauser ve speciálním rozboru 124 drobných šneků z dětského hrobu 27 řeší způsob jejich vrtání a připevnění na oděv.

Na bloku *statistických a přírodovědných analýz* se podílela řada odborníků. P. Stadler vyhodnotil *data C14*. Všech 19 získáno z kostí a měřily je laboratoře VERA ve Vídni a OxA v Oxfordu; datování obou se celkem shodují. Výsledkem je trvání pohřebiště mezi lety 5220–4980 BC Na obr. 54 je porovnáno archeologické datování do jednotlivých fází, vypracované E. Lenneis, se získanými daty C14. Koeficient shod činí pouze 37,6 %, což znamená, že archeologická relativní chronologie je v rozporu s absolutními daty (koeficient by měl být 60 %). V Kleinhadersdorf není žádný hrob z fáze Ia, pohřebiště začíná až fází Ib. S tím souhlasí i data C14, datum pro fázi IIa vychází příliš mladé, obě pro fáze IIb a IIc odpovídají. Ve fázi III vychází jedno datum správné, druhé je příliš vysoké. Na tab. 37 je zobrazeno pravděpodobné trvání jednotlivých fází i celého pohřebiště (ca 211 let), což podle P. Stadlera platí jen s velkou rezervou, neboť počet dat k jednotlivým fázím je příliš nízký.

Na 16 digitalizovaných plánech pohřebiště je P. Stadlerem dokumentováno *rozmístění všech terénních objektů a nálezů* i vzájemných vztahů mezi nimi: stáří pohřbených, typy hrobů, pohlaví, způsob skrčení, orientace, posyp rudkou, nálezy tuhy a kusů rudky, drtidla a otloukače, broušená štípaná industrie, spondyly a ulity, zvířecí kosti, zápony z rohoviny či kostí, celé nádoby, keramické jednotky, nejbližší soused.

Tým anglických odborníků pod vedením A. Whittle informuje o rozboru měření izotopů z 39 koster (tab. 38), které bylo součástí mezinárodního projektu „The First Farmers of Central Europe. Diversity in LBK Lifeways“ (Bickle — Whittle 2013). Z frekvence izotopů stroncia, uhlíku a dusíku v kostech a zubech došli k závěru, že většina pohřbených prožila celý život na zdejší lokalitě, pouze tři osoby na základě odlišných hodnot mimo zdejší přírodní prostředí. Podle zastoupení stroncia lze předpokládat, na rozdíl od LnK-pohřebišť ve Flomborn či Schwetzingen, jen nízkou mobilitu zdejší komunity.

Závěry z předchozího rozboru využily Chr. Neugebauer-Maresch a E. Lenneis v kapitole *Struktura pohřebiště a pokus o rekonstrukci jeho dějin i dějin jednotlivých osob*:

Hroby na pohřebišti jsou rozmístěny do pěti nestejně velkých a nestejně hustých skupin (obr. 7), oddělených od sebe prázdnými plochami, a v rámci skupin i mezi nimi provázaných vztahy zjištěnými analýzou NN /nejbližšího souseda/ (P. Stadler). *První skupina*, kompaktní, se vyděluje v SZ sektoru pohřebiště; čítá 17 kostrových (4 muži, 3 ženy a 5–6 dětí, ostatní neurčené) a 5 prázdných hrobů.

Na její S a Z straně je patrně zachycen okraj pohřebiště, na SV se rýsuje méně výrazná *druhá skupina*, severní pouze s řídko rozmístěnými osmi hroby, z nichž jen dva byly antropologicky určené (muž a dítě). Mezi oběma skupinami leží dva těžko zařaditelné hroby: ženský kostrový č. 55, který podle C14 je nejstarším zdejším pohřbem, porušený zárovým hrobem č. 56 datovaným do fáze LnK IIa. *Třetí, centrální skupina* zaujímá největší rozlohu a je složena z 29 kostrových (9 mužů ve dvou skupinách, 5 žen a 10 dětí) a 4–5 prázdných hrobů. V jižní části pohřebiště se vydělují dvě skupiny. *Čtvrtou skupinu* tvoří řada 4 hrobů (dítě, muž a dva prázdné hroby), *pátou skupinu* jeden hrob s pohřbem dospělé osoby a 6–7 hrobů prázdných.

K detailnější analýze se počtem hrobů daly použít jen dvě skupiny, *první* (severozápadní) a *třetí* (centrální). Podle pohlaví a věku zemřelých jsou obdobné, orientace v SZ skupině je rozmanitější, v centrální převládá JV–SZ, v SZ skupině se vedle uložení na levém boku objevují i jiné polohy, v centrální převládá výrazně levý bok, posyp rudkou je hojnější na SZ, spondylové šperky se našly všechny v centrální skupině (až na ženu č. 55 a jediný hrob č. 5 v jižní skupině).

Pokus o stanovení doby trvání pohřebiště je založen na komparaci archeologického datování s absolutním. P. Stadler definoval čtyři následné fáze a pokusil se stanovit i jejich časový rozsah. *Fáze 1* – LnK I/II s nejstarším hrobem č. 55 by trvala ca 25 let (5185–5160 BC). V SZ i centrální skupině v té době bylo pohřbeno po pěti lidech, v S jeden člověk, pohřebiště by tedy bylo založeno v severní polovině celé plochy. *Fáze 2* – LnK IIa v trvání ca 35 let (5160–5125 BC), je v SZ skupině zastoupena 7 hroby, v centrální osmi. V této době by tedy pohřebiště bylo užíváno oběma skupinami. Teprve ve *třetí fázi 3* – LnK IIb–c, která by měla trvat až 100 let (5125–5023 BC), se pohřebiště rozšiřuje k jihu a všech pět skupin (v SZ skupině 4, v centrální 1, v S 1, ve čtvrté 4 a v páté 1) pohřbívá na celé ploše. Stejně i v poslední *fázi 4* – LnK III šáreckého stupně (5023–4975 BC), v trvání ca 48 let (v SZ skupině 2 hroby, v S jeden, v centrální tři, v jižní 4 jeden až dva, v jižní 5 dva). Poté pohřebiště zaniká.

V závěru autorky uvádějí příklad několika zemřelých, u nichž díky analýze izotopů bylo možné částečně rekonstruovat průběh jejich životních osudů. Prvně pro neolit byla tato metoda využita na pohřebišti ve Vedrovicích (*Zvelebil — Pettit 2008*), poté do celoevropského projektu bylo zařazeno i zdejší pohřebiště. Oproti ostatním se ukázalo, že většina obyvatel kleinhadersdorfské komunity prožila celý svůj život na jednom místě. Nejsou pozorovány žádné významné odlišnosti ve výživě podle sociální hierarchie, pohlaví ani věku. Jen tři muži a jedno dítě v centrální skupině se liší od ostatních nápadně nízkým zastoupením izotopu uhlíku (15C), způsobeným nižší spotřebou masité stravy, a žena pohřbená s novorozencem (č. 5) byla podle obzvlášť nízkého stupně (13C) během těhotenství nejspíše přímo vegetariánka (rodila třikrát). Pouze tři osoby dle odlišného množství izotopu stroncia lze považovat za příchozí z cizího prostředí. Starší žena č. 55 (30–50 let), pohřbená odlišně na pravém boku, orientovaná S–J, horní část těla položená na břicho, byla vybavená jako jediná žena cenným náhrdelníkem z pěti velkých spondylových perel. Podle měření C14 (6228 BC) jde o nejstarší zdejší pohřeb. Autorky tuto ženu považují za příslušnici generace zakládající zdejší pohřebiště (LnK I/II). Podle měření izotopu stroncia je zřejmé, že se nenarodila v blízkém okolí, ale pochází z oblasti Českého masivu tvořeného komplexem žula – rula, ze vzdálenosti ca 50 km S–SZ odtud. Další dospělá žena č. 32, odkrytá v jediném kostrovém hrobě v jižní skupině mezi sedmi prázdnými hroby, byla pohřbena sice zde obvyklým způsobem, ale vybavena zlomkem zámku spondylu a nádobou šáreckého stylu, ukazující na vazby ze západní Moravy nebo Čechami. Také ona nejspíše pochází z geologického prostředí Českého masivu. Datum C14 6030 BC ukazuje na jeden z nejmladších zdejších hrobů. Poslední hrob č. 66 mladé osoby ve věku 17–25 let je datován do

2. fáze pohřebiště (LnK IIa1) a jedná se o osobu, která zemřela brzy po svém příchodu do zdejší komunity. Takže všechny tři osoby se do Kleinhadersdorf přistěhovaly pravděpodobně z jedné oblasti, vzdálené ca 50 km, jedna na samém počátku existence pohřebiště, druhá ihned v následující fázi a třetí před jeho zánikem. Škoda, že pro doplnění těchto závěrů nebylo zároveň zjištěno a zkoumáno současné sídliště. Osoby příšle ze správoých poloh nejsou ještě dnešními metodami zjištěné.

V následujícím souhrnu jsou stručně uvedena všechna fakta i závěry analýzy z hlavního textu. Archeologická kapitola je uzavřena inventářem přídaveků a šperků, seznamem kódované keramiky a vyobrazením všech objektů a nálezů (tab. 1–62).

**Část II – Antropologie.** Autorky B. Tiefenböck a M. Teschler-Nicola v úvodu shrnují historii antropologického bádání o neolitické populaci v Rakousku a zdůrazňují význam zpracování největšího rakouského pohřebiště v Kleinhadersdorf. Kromě podrobného popisu a měření věnují velkou pozornost zdravotním a traumatickým změnám v klimatických a ekonomických podmínkách staršího neolitu. K dispozici měly 62 skeletů z 61 hrobů, ve čtyřech zárových se zachovaly jen nepatrné zlomky spálených kostí, nevhodné k analýze. Všechny zachované kosti a zuby jsou zakresleny v katalogu na obr. 1b–53b. 19 individuí zachováno celých, 9 na 75–50 %, 6 na 50–25 %, z 30 (47 %) jen drobné zbytky. V dětském věku zemřelo 27,3 % osob, v dospělém 56,4 %, 16,1 % neurčeno, pohlaví zjištěno jen u 28 koster (muži 16, ženy 10, 2 indifferntní). Přesnější výška je známa jen u 9 koster (muži 156–175, 2 ženy 154 a 158). Podrobně probírají různé patologické změny na kostrách a poškození zubů (nalezeno 957, z toho 624 stálých, 129 mléčných). Výrazně vyšší frekvence kazů a obrusů ukazuje na vyšší spotřebu obilí, zvláště u žen. Ve srovnání s poněkud mladší komunitou ve známém sídlišti Schletz/Asparn je zdravotní stav zdejších obyvatel poměrně lepší, jejich výživa musela být kvalitnější a zažívali menší stresy.

V diskusi autorky konstatují, že pohřebiště nesplňuje všechny podmínky k zodpovědným závěrům: není prozkoumáno celé (předpokládají, že původně mělo asi 200 hrobů), není známa přesná doba jeho trvání a délka jednotlivých fází, chybí dostatečný počet koster a chybí i dostatečný srovnávací materiál. V porovnání s dnešními většinou shodnými hodnotami na ostatních pohřebištích autorky předpokládají obdobné životní podmínky neolitických obyvatel v celé střední Evropě.

Celé zpracování pohřebiště v Kleinhadersdorf, jak jeho archeologickou, tak i antropologickou část, můžeme hodnotit jako obzvláště pečlivé a kompletní. Autorky nás seznamují v úplnosti nejen se všemi terénními fakty, ale hlavně tato fakta do hloubky analyzují a vyhodnocují ze všech dnes aplikovatelných aspektů. Christine Neugebauer-Maresch a Eva Lenneis v úzké spolupráci s Peterem Stadlerem dokázaly z poměrně chudých a neúplných dat pomocí kombinace relativního archeologického datování s daty C14 stanovit pravděpodobnou dobu trvání zdejšího pohřebiště včetně jednotlivých fází užívání, i jeho postupné šíření v terénu. Plně využily posudky dalších odborníků, hlavně co se týče kamenných nástrojů a jejich surovin, dovážených sem ze značné vzdálenosti i z různých lokalit. Spolupráce se skupinou anglických specialistů vedených A. Whittlem pak umožnila pomocí analýzy izotopů některých prvků řešit i otázky mobility zdejších obyvatel, způsob jejich života, a v případě několika jeho členů stanovit i prostředí a vzdálenost, ze které sem přišli. Zjištěná poškození kostí a nadměrný obrus zubů potvrzují závěry z analýzy izotopů o poměrně nízké spotřebě masité stravy.

Monografie je bohatě vybavena dokumentačními kresbami, fotografiemi i tabelami se seznamem a analýzou nálezů. Dá se hodnotit jako vzorový příklad komplexního zpracování neolitického pohřebiště. Jediné, co bychom ještě od obou autorek mohli požadovat, by bylo hlubší za-

myšlení nad už zřetelně se rýsujícími rozdíly mezi pohřebišti na východě a západě střední Evropy a jejich definování. Zůstává zarážejícím faktem, že v celém prostoru dnes jsou to už jen Čechy, kde se dosud nepodařilo odhalit a prozkoumat větší pohřebiště s lineární keramikou. Nezbývá než doufat, že se tak stane a že bude zpracováno stejně kvalitně jako to kleinhadersdorfské a výrazně přispěje k řešení celé problematiky.

## Literatura

*Czekaj-Zastawny, A. /red./ 2009:*

Obrazek pogrzebowy kultur pochodzenia nadnaujskiego w neolocie Polski południowo-wschodniej. Kraków.

*Bickle, B. — Whittle, A. /Eds./:*

The First Farmers of Central Europe. Diversity in LBK Lifeways. Oxford.

*Čížmář, Z. 1998:*

Nástin relativní chronologie lineární keramiky na Moravě. Acta Musei Moraviae LXXXIII, 105–139.

*Lenneis, E. 2010:*

Empty graves in LBK cemeteries – indications of special burial practises. Documenta Praehistorica XXXVII, 161–166.

*Lenneis, E. — Lüning, J. 2001:*

Die altbandkeramischen Siedlungen vom Neckarmarkt und Strögen. Universitätsforschungen zur prähistorischen Archäologie 82. Bonn.

*Šmíd M. 2012:*

Kostrové a žárové pohřebiště kultury s lineární keramikou v Kralicích na Hané, střední Morava — Birituellies Gräberfeld der Kultur mit Linearkeramik in Kralice na Hané. Brno.

*Zvelebil, M. — Pettit P. 2008:*

Human condition, life and death at an early Neolithic settlement: bioarchaeological analyses of the Vedrovice cemetery and their biosocial implication for the spread of agriculture in Central Europe. Anthropologie 46, 195–218.

**Václav Furmánek /ed./ — Jozef Bátora —  
Rudolf Kujovský — Vladimír Mitáš — Ondrej Oždání —  
Jozef Vladár**

**Staré Slovensko 4**

**Doba bronzová**



Archeologický ústav SAV Nitra, Nitra 2015;  
330 str., 306 černobílých a barevných  
obr.  
ISBN 978-80-89315-87-1

Recenzoval:

**Luboš Jiráň**

Archeologický ústav AV ČR, Praha, v. v. i.  
Letenská 4, CZ 118 01 Praha 1  
jiran@arup.cas.cz

Monografie představuje jeden z dílů rozsáhlého devítisvazkového kompendia, které má přinést podrobný přehled o historickém vývoji na Slovensku od dob první doložené přítomnosti předchůdců dnešního člověka ve zdejším prostoru až po období středověku, včetně prezentace výzkumných metod, metodických postupů a teoretických přístupů, které archeologie k poznávání (v rámci svého vědního oboru) využívá a které jsou obsahem již dříve vydaného prvního svazku této řady (viz *Kuna /rec./ 2015*).

Recenzovaný čtvrtý díl o době bronzové sestává z 289 stran textu a obrazové dokumentace doplněných rozsáhlým, 27 stránkovým soupisem literatury, která byla při vytváření této syntézy využita a na kterou je v textu odkazováno. Obrazovou část reprezentuje více než 300 vyobrazení, jež ovšem mají velmi rozdílnou vypovídací hodnotu. Zřetelně nedostatečná je zejména obrazová dokumentace, která by měla přiblížit spektrum bronzových artefaktů střední doby bronzové. Naopak některá vyobrazení by si určitě zasloužila, aby jim byla v textu věnována větší pozornost, což je kupříkladu případ letmo zmíněných bochníkovitých idolů, jejichž reprezentant je představen v oddílu o starší době bronzové na obr. 23.

Tisková podoba i formální struktura členění textu jsou zřetelně inspirovány podobou české řady *Archeologie pravěkých Čech (Jiráň — Venclová /eds./ 2007–2008)*. Podobná, nicméně modifikovaná, je i zvolená struktura členění publikace na jednotlivé oddíly, kapitoly a subkapitoly, která svědčí o pečlivé a promyšlené koncepci přípravě.

Po krátké úvodní předmluvě uvozuje publikaci oddíl věnovaný obecnějším otázkám dotýkající se doby bronzové jako celku. Ten zahrnuje mimo jiné nezbytnou subkapitulu věnovanou přírodním podmínkám, posléze nastiňuje problematiku relativně chronologického i absolutního datování sledované epochy a představuje použitý chronologický systém a jeho členění. Je zmíněna důležitá otázka vyššího a nižšího absolutního datování, které zásadně ovlivňuje představu o délce trvání mohylových kultur střední doby bronzové a samozřejmě také o absolutním datování počátku této epochy. Kolektiv autorů se však bohužel nedokázal sjednotit na společném stanovisku, takže se zásadně rozcházejí absolutní data nejen na dvou prezentovaných tabulkách již v rámci této subkapitoly o chronologii (str. 11 a obr. 1 versus obr. 2), ale i v následném textu (str. 131, 135 versus str. 178). Méně specializovaný čtenář musí být z daných údajů poměrně zmaten, neboť datace se rozcházejí až o staletí.



Poslední subkapitola v úvodní části publikace referuje zevrubně a přehledně o dějinách bádání o době bronzové na Slovensku. V seznamu prací dotýkajících se obecné problematiky evropské doby bronzové, které jsou přínosné i pro slovenské bádání (str. 20) ovšem zřetelně chybí zmínka o poslední takové velké publikaci, která byla vydána dva roky před adjustací zde recenzovaného díla (*Fokkens — Harding 2013*).

Následné tři oddíly publikace jsou řazeny podle kulturně historického vývojového schématu, přičemž jejich formální obsahová struktura zůstává jednotná. Postupně se publikace zabývá obdobím starší doby bronzové, mohylovými kulturami střední doby bronzové a kulturami popelnicových polí z mladší a pozdní doby bronzové. V každém z oddílů je nejprve charakterizován kulturně historický vývoj dané etapy doby bronzové, následně jsou charakterizovány jednotlivé archeologické kultury, které jsou v daném období na území Slovenska přítomny, je popsána artefakturní náplň, jež s nimi souvisí, a pozornost je věnována také otázkám sídlení a otázkám, jež odrážejí společenské a duchovní projevy komunit, které byly v dané době na sledovaném území přítomny. Takto zvolená formální struktura zmíněných oddílů se jeví jako nejpřirozenější a sama se nabízí v souvislosti s důsledně preferovaným kulturně historickým paradigmatem, jež autoři aplikují. Naplnění takové struktury je ovšem komplikováno skutečností, že území Slovenska v době bronzové je výrazně multikulturní, přičemž navíc vývoj a doba existence jednotlivých kulturních entit jsou asynchronní. Je třeba konstatovat, že autorům se velice úspěšně podařilo s tímto úskalím vyrovnat a čtenář se v textu při skládání patřičných souvislostí bez potíží orientuje. Jedinou pochybnost nad řazením jednotlivých subkapitol lze snad vyjádřit v případě subkapitoly „Organizácia a štruktúra spoločnosti“, která je trochu neologicky zařazena ještě před subkapitolou „Pohrebiská a pohrebný ritus“, tuto pochybnost podtrhuje např. i vlastní text v rámci oddílu o starší době bronzové, kde se na straně 114 hovoří o majetkové a společenské diferenciaci „*ktoré sme pozorovali na pohrebiskách*“, nicméně příslušná subkapitola teprve následuje.

Po detailní deskripci poznatků o jednotlivých dílčích etapách doby bronzové se závěrečné dva oddíly publikace vrací k otázkám, které je možno uchopit v rámci celé doby bronzové. Pátý oddíl je věnován problematice výroby a ekonomiky. Nejsou opominuty žádné důležité oblasti, ať již se jedná o aktivity spojené s obživou nebo s produkcí využívaných artefaktů. Diskutovány jsou i otázky kontaktů a směny, přičemž do této kapitoly byla zahrnuta i problematika depotů, což jakoby naznačuje příklon autorů k přesvědčení o profánním významu této specifické kategorie nálezů.

Poslední, závěrečný oddíl práce je věnován problematice vtahující do hry tehdejší konkrétní lidská společenstva, která nám po sobě zanechala hmotný otisk v podobě artefaktů vytvářejících archeologické kultury. Diskutovány jsou otázky demografické i otázky související s etnicitou a migracemi populací. Sem náleží i zasazení řešené problematiky do širšího evropského kontextu.

Je jisté, že tak rozsáhlé kompendium informací o slovenské době bronzové, jehož tvorby se zúčastnilo šest autorů, nemůže dosáhnout na absolutní formulační, terminologickou a stylistickou jednotu. Tento aspekt je však marginální, projevuje se pouze v jednotlivostech, jako je např. poněkud nejednotná terminologie týkající se licích forem. Mnohdy je také podceňována potřeba přímých odkazů, kdy jsou zmiňovány důležité aspekty, zásadní tvrzení či situace doložené v archeologických kontextech, aniž jsou tyto doprovázeny bezprostřední citací, což snižuje možnost ověření či doplnění si dané informace.

Zmíněné výhrady ovšem nemohou nijak ovlivnit finální resultát, ve kterém lze bezpochyby konstatovat, že publikace, která je dílem kolektivu zkušených autorů, je dílem skutečně obdivuhodným a záslužným, které představuje

doposud nejpodrobnější a současně nejfundovanější přehled o době bronzové na území Slovenské republiky.

## Literatura

*Fokkens, H. — Harding, A. 2013:*

*The Oxford handbook of the European Bronze Age.* Oxford: Oxford University Press.

*Jiráň, L. — Venclová, N. /eds./ 2007–2008:*

*Archeologie pravěkých Čech.* Sv. 1–8. Praha.

*Kuna M. 2015 /rec./:*

*Jozef Bujna — Václav Furmánek — Egon Wiedermann /eds./: Staré Slovensko 1. Archeológia ako historická veda. Památky archeologické 107, 363–367.*

**Andreas Sattler****Die Gräber der Aunjetitzer Kultur im Saalegebiet**

Zum Totenritual auf Grundlage der älteren Befunde

**Universitätsforschungen zur prähistorischen Archäologie, Band 267**Prähistorische Archäologie an der Martin-Luther-Universität Halle-Wittenberg  
Verlag Dr. Rudolf Habelt GmbH, Bonn 2015216 Seiten, 15 Abb., 9 Tabellen, 6 Karten, 6 Pläne, 1 Beilage  
ISBN 978-3-7749-3941-7

Recenzoval:

**Michal Ernée**Archeologický ústav AV ČR, Praha, v. v. i.  
Letenská 4, CZ 118 01 Praha 1  
ernee@arup.cas.cz

Jak se dočteme v úvodu (I. Einleitung, str. 1–5), zpracovává autor ve své práci hroby a hrobové nálezy únětické kultury z Posálí, které byly prozkoumány a publikovány před rokem 1989; v poněkud zavádějším originálním znění pak „... des Saalegebietes, soweit sie veröffentlicht und bis zum Jahr 1989 ausgegraben worden sind“ (str. 1) – normální smrtelník by spíše čekal, že hroby se nejprve vykopou a pak teprve publikují.

Hroby prozkoumané po roce 1989 nebere v potaz, protože ty byly, jak uvádí, podrobně analyzovány na jiném místě – v rámci Modulu A4 DFG-Forschergruppe 550 „Der Aufbruch zu neuen Horizonten“, konstituované za účelem široce založeného výzkumu počátků doby bronzové ve středním Německu, iniciovaného díky nálezů depotu na lokalitě Nebra, je zpracovala také jako svoji disertační práci V. Hubensack, doktorandka C. Metzner-Nebelsick na univerzitě v Mnichově. Nešlo ostatně o jediné disertace vzniklé v rámci projektu „Nebra“.

Práce se vyhýbá i hrobům/pohřebišťům, která sice byla prozkoumána před rokem 1989, ale nebyla do té doby (ani nikdy potom) publikována. Například s 81 hrobem jedna z největších únětických nekropolí ve středním Německu, Großbrenbach, tak překvapivě stále zůstává mimo analýzu.

Autorův projekt, téma práce, bylo zaměřeno na otázku, „ob oder inwieweit sich über die Beschreibung der Gräber ein Eindruck vom paktischen Umgang der Bestattenden Gemeinschaft mit dem Tod gewinnen lässt und in welchem räumlichen und zeitlichen Verhältnis die verschiedenen Befunderscheinungen zueinander stehen“, tedy Fragestellung jednoznačně podřízené již předem předpokládané nízké kvalitě zpracovávaného nálezového fondu – kvalitě tehdejšího terénního výzkumu a kvalitě pořízené/dochované dokumentace. Nepříliš radostné je i autorovo konstatování, že poslední souhrnné zpracování únětických hrobových nálezů z Posálí z pera Ulricha Fischera vzniklo už před 60 lety (1956). Je také třeba podotknout, že Fischerova práce „Die Gräber der Steinzeit im Saalegebiet“ se únětické kultuře věnuje na pouhých dvaceti stranách (170–190) ve svém závěru a ani doprovodná obrazová dokumentace není nijak reprezentativní – řadu postřehů a srovnání obsahuje spíše rozsáhlá závěrečná diskusní kapitola k pohřebním zvyklostem obecně (III. Vergleichende Gräberkunde, 191–245).

Co se geografického rámce týče, pohybuje se A. Sattler v prostoru definovaném před lety B. Zichem jako tzv. „Cir-

cumharzer Gruppe“, chronologicky pak zhruba mezi léty 2200 a 1600 před Kristem (str. 1).

Jako východí bod katalogového zpracování a revize nálezů sloužily dosavadní publikované (zejména Fischer 1956; Zich 1996) i nepublikované (Schmidt-Thielbeer 1952) soupisové práce, stejně jako další souběžně zpracovávaná a posléze i obhájená rozsáhlá disertace k únětickým nálezům ze středního Německa z pera M. Everse. Tyto informace doplňuje A. Sattler archivními údaji (tzv. Ortsakten) zemských archeologických úřadů a zemských muzeí v Halle, Výmaru, Wolfenbüttelu a Drážďanech.

Hned v závěrečném odstavci úvodu narážíme také na jeden z největších nedostatků referované práce A. Sattlera – neobsahuje totiž skoro žádné obrazové přílohy. Jejich absence se negativně promítá do všech kapitol knihy, kde najdeme jen pár obrázků či fotografií (celkem 15 v celé knize), jen zcela zlomkovitě ilustrujících pojednávanou problematiku. Je to překvapující a nepochopitelné, při vědomí, jakou energii musel autor revizi nálezových okolností věnovat a jaké množství dokumentace musel projít. Absence obrazové dokumentace je v publikaci o to nečekanější, že se o její údajné existenci dočteme právě už v úvodu, na straně 5: „Der **beiliegende Materialteil** ist für das eigene Anliegen unverzichtbar und mag sich auch für weiterführende Untersuchungen als nützlich erweisen“. Publikace ale, ke své velké škodě, žádný „Materialteil“ neobsahuje. Osobně to považuji za velký nedostatek předkládané publikace, který nejen výrazně znehodnocuje autorem vykonanou práci, ale také velmi znesnadňuje práci se všemi uváděnými údaji a v některých případech vlastně činí práci nepoužitelnou – její nejdůležitější část z ní byla zcela nepochopitelně vyňata.

Po úvodu následují jednotlivé kratší kapitoly věnující se jednotlivým aspektům pohřebního ritu a jeho archeologických projevů na základě starších (viz výše) nálezů.

II. Quellen (7–12, 6 stran) – kapitola věnovaná struktuře a elementární kritice analyzovaných pramenů a informací. Chybí mi zde komentář k nepublikovaným, a tedy do analýzy nezahrnutým lokalitám (např. kolik % nálezů/hrobů to je), na obr. 2 (str. 8), uvádějícím počty analyzovaných lokalit (celkem 348) po desetiletých intervalech, kdy byly zkoumány, postrádám údaj o % zastoupení nálezů z mohyl (jejich křivku graf obsahuje). V části věnující se kritice pramenů (i v dalším textu práce) bych uvítal používání jasnější a jednodušší terminologie – namísto „Kleinaltertümer“ by možná stačilo napsat „Funde“. Autor zde uvádí, že analýze nakonec podrobil celkem 294 „Befunde“ (myšleno hrobů, ozn. *M. E.*) „mit näheren Angaben zum Grabbau oder zur Bestattungsweise“ (str. 10). Zde bych u soupisu na str. 10 uvítal vysvětlivku, co znamenají čísla uváděná v závorkách za lokalitami, např. „Apolda [14/2.8], Apolda [15/1]“, což se v textu nedočteme. U grafu Abb. 3 na str. 12 uvádějícím stav publikování jednotlivých evidovaných „Fundeinheiten“ mi chybí vysvětlení, co tímto termínem autor myslí. Z prostého srovnání uváděných počtů – 348 „Fundstellen“ na obr. 2 a 677 „Fundeinheiten“ na obr. 3 vyplývá, že na jednu „Fundstelle“ (lokalitu) připadá 1,945 „Fundeinheiten“. Bohužel ale nevíme, zda tu autor myslí jednotlivé analyzované hroby (pak by v průměru 2 hroby na jednu lokalitu byly opravdu tragicky málo), nebo předměty z hrobů atd. Některé terminologické nejasnosti by si zasloužily bližší vysvětlení aspoň v poznámce pod čarou.

III. Bestattungsorte (13–20, 8 stran). Zajímavé je rozlišení pohřbů jednak na pohřebišťích, jednak „in künstlichen Aufschüttungen von älteren Grabhügeln“, které jinak v únětickém prostředí až na výjimky téměř zcela chybí. Autor uvádí některé zajímavé údaje např. o typech činnosti, při kterých byly jednotlivé nekropole objeveny/narušeny/zkoumány – 1. povrchová těžba surovin, 2. orba a jiné polní práce, 3. stavby budov a inženýrských sítí, 4. stavby komunikací (silnice, železnice). Bohužel, statistiku ve smyslu jejich procentuálního zastoupení si v případě zájmu už musí čtenář udělat sám: 1. 34 lokalit/174 hrobů/tj. 5,1

hrobů na lokalitu – 2. 23/70/3 – 3. 38/57/1,5 – 4. 12/31/2,6. Autor upozorňuje i na výskyt „Bestattungen in Siedlungsgruben“, tedy přesněji lidských kosterních pozůstatků nalezených na sídlištích, případně v sídlištních zahloubených objektech.

IV. Bauweise der Gräber (21–34, 14 stran). I zde by neškodila určitá terminologická revize. Nejsem si například jist, zda je zcela adekvátní přímé rozdělení na „Erd- und Steingräber“, protože každý „Steingrab“ je nejprve „Erdgrab, nežli je opatřen příslušnou kamennou konstrukcí – nejprve jde vždy o jámu. Také označovat rakve za „Holzeinbauten“ nepovažuji za akceptovatelné. Je nutné zcela striktně rozlišovat mezi dřevěnou konstrukcí jako součástí nemovité konstrukce hrobu/hrobky (Unbeweglichkeit - nemovitost) a rakví jako přenosnou (Beweglichkeit) schránkou na ostatky. Velmi zde postrádám obrazovou přílohu s jednotlivými příklady (nebo aspoň jejich schémata) – možná by to pomohlo vyjasnit některé terminologické nejasnosti, které nejsou z pouhého textu vždy zcela jasné. Musím se ptát, co bránilo autorovi v jejich vyobrazení? Místo sáhodlouhého slovního vysvětlování, „dass sich die Schrägsteine der Steine an die Rundungen der Baumsärge anpassen“ by také stačilo napsat, že šlo o tzv. „Keilsteine“ (a ocitovat např. publikaci pohřebiště Singen od R. Krauseho). Při popisu tzv. „Steingräber“ má jít o hroby s „umfangreicherer steinerner Ausbau der Grabgrube“. I zde postrádám autorovu přesnou definici, co si v této souvislosti představuje pod pojmem „umfangreicher“ a také co označuje pod pojmem „Ausbau der Grabgrube“ – hrobová jáma se podle mne nestaví, ale hloubí/vykopává. Je možné toto považovat za „Ausbau“, tedy výstavbu? Přesnější definice by jistě neškodila ani u pojmu „Mauerkammer“ – jak ji autor např. odlišuje od archeologicky totožných konstrukcí vytvořením zaplněním volného prostoru mezi rakví a stěnami hrobové jámy drobnějšími i většími kameny. Po rozložení rakve vypadá taková konstrukce totiž také jako zděná hrobka. V případě fenoménu spojovaného s mohylami v Leubingen a Helmsdorf a popisovaného jako „Dachartige Holzkonstruktionen“ je na místě zmínit, že podobné konstrukce, ale z kamenných desek, známe z některých českých plochých pohřebišť únětické kultury.

V. Niederlegung der Toten (35–47, 13 stran). Velmi stručně je zmíněna problematika tzv. „Primär-“ a „Sekundärbestattungen“. Metodickou slabinou práce jistě je omezené geografické a tématické spektrum citované literatury k řadě problémů spojených s pohřbíváním obecně. To se týká např. svazku editovanému N. Müllerem-Scheesselem a věnovanému výsledkům konference o tzv. „Sonderbestattungen“, která se konala ve Frankfurtu nad Mohanem v roce 2012, některých prací M. Parkera Pearsona atd. Obecně považují terminologii práce za jednu ze slabin práce A. Sattlera. Přeci jen, odvolávat se na terminologii U. Fischera z roku 1956 téměř bez jakékoli kritické diskuse považují za těžko akceptovatelné. V případě tzv. „Sekundärbestattungen“ uvádí autor pozorování z hrobu 28 na lokalitě Schalkenburg bei Quenstedt (str. 43), kde se části skeletu už nenacházely „im natürlichen Zusammenhang, scheinen aber nach dem üblichen Aunjetitzer Orientierungsprinzip niedergelegt worden zu sein“ (str. 43) a proto se někteří autoři už dříve domnívali, „dass an die Toten längere Zeit zwischengelagert hatte, ...“ – zde můžeme upozornit na podobné praktiky zjištěné pomocí antropologické, archeologické a fosfátové analýzy na pohřebišti v Praze-Miškovicích (srovnej např. Ernée 2015). U hrobů s kamennými konstrukcemi, ve kterých občas také najdeme vícenásobné pohřby, musíme vzít v potaz i otázku, zda pohřby překryté mnohdy velmi těžkými kamennými konstrukcemi z desítek až stovek kamenů mohly vůbec s nějakými následnými pohřby počítat – zda to bylo ze zcela praktických důvodů vůbec únosné. Spíše pro forma pak autor uvádí i existenci sporadických žárových hrobů, i když z oblasti Posálí a ze sledovaného časového horizontu (do roku 1990) žádné takové doklady nemáme.

VI. Ausstattung der Toten (49–60, 12 stran). I zde narážíme na terminologickou chaotičnost, mezery v citované literatuře a určitý jednostranný pohled na problematiku klasifikace předmětů nalezených v hrobech. Najdeme tu „Beigaben“, ke kterým autor řadí a) nádoby, b) součásti kroje „Trachtbestandteile“, c) nástroje a d) „ostatní“. Dále hodnotí autor „Susstattungsmuster“, k němuž „lässt sich nur wenig sagen“ (str. 58). Absentuje například jakákoli reflexe diskuse o jednotlivých kategoriích předmětů z hrobových jam u F. Bertemesse v publikaci pohřebiště Gemeinlebern (jeho Beigaben, Zugaben ...) – a to i když jde o autorova mentora a vedoucího zde publikované obhájené disertační práce. Jako by snad nemělo vůbec smysl se těmito otázkami zabývat ani je komentovat – vše jsou „Beigaben“. V tabulce 4 na str. 51 postrádám pro počty nádob v hrobech klíčové chronologické údaje alespoň typu starší – mladší únětická kultura. Jako Trachtbestandteile popisuje autor „alle Gegenstände, die zum Anhängen oder Anheften am Körper oder an der Kleidung geeignet erscheinen“, zejména pak jehlice, „Noppenringe“, „Spiralröllchen“, „durchbohrte Tierzähne, Muschelscheiben und Perlen“ a také např. jantar. Jen málo se dozvíme o tom, že řada z nich se nevyškytovala samostatně, ale tvořila součást větších kolekcí – např. často velmi bohatých náhrdelníků. Je-li pro autora jehlice analyticky na úrovni celého náhrdelníku nebo jen jeho jedné součásti (perly, spirálky ...), se nedozvíme. Také o diskutovaných jiných funkcích „Arbeitssteine, die zum Schleifen oder Schärfen geeignet erscheinen“, se nic nedozvíme – práci své spolužačky K. Martin na toto téma jakoby neznal nebo zcela ignoroval.

VII. Alte Grabmanipulationen (61–63, 2 strany). Problému je věnováno opravdu jen pár řádků, na kterých se také k této problematice téměř nic nedozvíme. Celkový zmar ilustruje konstatování, že „durchaus häufiger wird von Grünfärbungen an Knochen berichtet, die von entnommenen Kupfer- oder Bronzegegenständen stammen könnten“, pochopitelně bez jakékoli hlubší analýzy nebo konfrontace s literaturou (S. Sprenger 1999, Franzhausen I).

VIII. Verbreitung und Datierung (65–78; 14 stran) je nejrozsáhlejší „odborná“ kapitola knihy. Autor nás seznamuje s dosavadními relativně-chronologickými systémy středoněmecké únětické kultury i některými kritickými hlasy (H. Vandkilde) zejména na adresu práce B. Zicha z r. 1996. Autor sám se pokusil o „rechnergestützte“ revizi Zichova chronologického členění, která „Zichs chronologische Einteilung zwar tendenziell bestätigt, die Abgrenzung seiner ersten drei Stufen aber nicht nachvollzogen werden kann“ (str. 69–70). A jako ve většině případů konstatuje i zde, že „im Übrigen lässt die neu geordnete Tabelle kaum weiterführende Aussagen zu“ (str. 70). Některé nové postřehy, komentáře či navrhované změny k práci U. Fischera z r. 1956 (str. 70–75, obr. 15) působí až komicky. Z mého pohledu by při autorem stále používaném dělení na „Frühaunjetitz-, Hochaunjetitz-“ a „Metallgruppe“ (např. tab. 7–9, str. 76) neškodil jeho vlastní pohled zejména na vzájemný vztah chronologicky současných fází „Hochaunjetitz“ a „Metallgruppe“. V podkapitole nazvané „Funde und Befunde“ bych u tabulek na str. 76 považoval za vhodnější formu grafické prezentace uváděných dat použít grafy a ne jen textové tabulky. Orientace v nich navíc není nejsnazší. Některé objevené postřehy na str. 77–78 už nemám sílu komentovat.

IX. Schlussbemerkungen (79–80; 2 strany). Ke kapitole není co dodat, stejně jako k poslední části knihy – X. Katalog (81–171), zaujímavější 53 % celkového rozsahu práce.

Z celé knihy přímo číší autorova skepse ke zpracovávanému tématu, k výpovědním schopnostem analyzovaného materiálu. To se promítá i do způsobu autorovy práce – o tématu kriticky nepřemýšlí, ale vlastně jen apaticky přebírá názory a schémata svých předchůdců. Publikace působí dojemem, jako by autora vlastně práce na ní ani moc nebavila. Metodicky i způsobem prezentace se tak práce ocitá na úrovni doby, ze které pocházejí autorem zpracová-



vávané hrobové nálezy. Velké nedostatky nacházím i v používané terminologii. Není mi jasné, proč řadí autor např. rakve mezi konstrukce. Nevím (autor to blíže nevysvětluje), co se v jeho pojetí skrývá pod pojmem „Grabraum“ (str. 22), nebo proč opomíjí diskusi o kategoriích předmětů nalezených v hrobech a používá např. výhradně pojmu „Beigaben“ a nezmiňuje např. F. Bertemesem diskutovaný pojem „Zugaben“, a našla by se řada dalších příkladů.

Za velký nedostatek považuji i absenci obrazové dokumentace. Ta velmi omezuje i použitelnost práce pro čtenáře. Chci-li z popisovaných skutečností nějaké údaje ověřit, či hledám-li srovnání pro vlastní materiál, nutí mne to opět vyhledávat údaje v originální dokumentaci či publikaci, které ovšem nejsou vždy k dispozici. Kladu si otázku, k čemu taková publikace vlastně je – mě osobně k ničemu. Jako čtenář bych spíše uvítal publikaci některého doposud nepublikovaného staršího pohřebiště – jako je např. Großbrenbach.

Mám-li posuzovat jakoukoli práci – knihu, článek, grantový projekt, magisterskou či disertační práci – kladu si po jejím prostudování vždy dvě otázky:

a) Jaký je vlastní originální a kreativní přínos autora? Přispěl autor k poznání příslušného tématu něčím vlastním, zásadně novým?

b) Co nového přinesla posuzovaná práce k poznání příslušného tématu? V čem nás v jeho poznání obohacuje a posouvá dále?

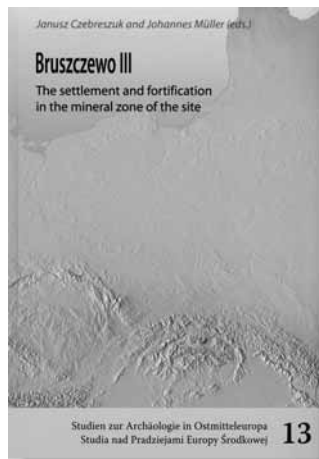
V tomto konkrétním případě musím, bohužel, na obě otázky odpovědět, že ničím.

Na místě je ale i otázka, zda takto definované téma a způsob jeho zpracování k hlubšímu poznání počátků doby bronzové (a je asi jedno kde) vůbec nějak přispět mohlo. Co se dá vlastně vyvádět na starých nálezech, když vůbec nebereme v úvahu stovky moderně prozkoumaných hrobů po roce 1990, jejichž výzkum byl navíc doplněn využitím řady přírodovědných analýz – zdaleka ne jen datováním <sup>14</sup>C? A má taková práce vůbec smysl? Částečně jakoby na tuto otázku odpovídal i sám autor, a to zvoleným pojetím, ze kterého přímo číší rezignace, apatie a hluboké pochybnosti. Většinu názorů a schémat přebírá ze starších prací, nad ničím se moc nezamýšlí, o ničím nediskutuje – jako by to hlavně chtěl mít rychle za sebou. Alespoň na mne posuzovaná práce takto působí. Je mi líto, že nemohu použít vlídnější slova, ale z mého pohledu neměla být tato práce nikdy napsána, obhájena ani publikována. Výzkum počátků doby bronzové by to nijak neochudilo.

### Janusz Czebreszuk — Johannes Müller /eds./ Bruszczewo III

The settlement and fortification in the mineral zone of the site

Studien zur Archäologie in Ostmitteleuropa —  
Studia nad Pradziejami Europy Środkowej, Band/Tom 13



Wydawnictwo Naukowe UAM, Poznań  
in Kommission bei Dr. Rudolf Habelt  
GmbH, Bonn 2015

419 stran, 2b a barevné obr. přílohy a tabulky v textu, číslovány zvláště pro jednotlivé kapitoly.

ISBN 978-3-7749-3955-4 (Verlag Dr. R. Habelt, Bonn)

ISBN 978-83-232-2800-4 (Wydawnictwo Naukowe, Poznań)

Recenzoval:

**Michal Ernée**

Archeologický ústav AV ČR, Praha, v. v. i.  
Letenská 4, CZ 118 01 Praha 1  
ernee@arup.cas.cz

Recenzovaná publikace je třetím dílem zatím čtyřsvazkové řady monografií o opevněném sídlišti z počátků doby bronzové *Bruszczewo* ve Velkopolsku. První dva svazky série (Czebreszuk — Müller /Hrsg./ 2004; Müller — Czebreszuk — Kneisel /Hrsg./ 2010) byly již na stránkách Památek archeologických recenzovány (Ernée 2008 /rec./; 2012 /rec./). Jen pro připomenutí, tato příkopem, palisádou a valem opevněná lokalita se vstupní branou je centrem tzv. *Kościanské skupiny*, ležící na severní periférii únětické kultury. Největší boom jejího rozvoje spadá do období zhruba současného s naší mladší únětickou kulturou a její archeologický význam spočívá zejména ve výzkumu a následné analýze části „předhradí“ ležící na břehu původního jezera, tzv. „wet area“, kde se v podmačeném prostředí dochovalo značné množství artefaktů a ekofaktů z organických materiálů.

Zde recenzovaný svazek je pak věnován analýze nálezů a situací z areálu samotného původně vyvýšeného opevněného sídliště, tzv. „*mineralised part of the site*“. Z výzkumu pochází zejména obrovské množství keramiky. Autoři uvádějí, že velké množství střepového materiálu náleželo kromě starší doby bronzové také lužické kultuře a řadu fragmentů tak bylo možné datovat jen obecně do doby bronzové – vedle únětické a lužické keramiky třetí samostatně vyčleněná skupina. Přesto bylo možné přiřadit celkem 6750 keramických zlomků z této části sídliště jednoznačně únětické kultuře.

Kniha je členěna do 11 kapitol se samostatně číslovanými obrazovými přílohami a vždy samostatným seznamem literatury. Na publikaci se kromě editorů *J. Czebreszuka* a *J. Müllera* podílelo dalších šest autorek a autorů.

**První** kapitola se, poněkud v rozporu s názvem celé publikace, věnuje výzkumu na lokalitě v letech 2007–2009 (*J. Kneisel — J. Müller — M. Jaeger*, str. 11–30), a to jak v její „minerální“, tak podmačené části, a navazuje tak na přehledy dosavadních výzkumů v předchozích publikacích. Popis jednotlivých sond doprovází výběr dokumentace. Důležité jsou zejména stratigrafie staveb a opevnění v sondě č. 52.

**Druhá** kapitola je zaměřena na stratigrafii opevnění lokality v její „mineralizované“ části (*J. Czebreszuk — M. Jaeger*, str. 31–42). Rozsáhlý až 20 m široký a 4,5 m hluboký příkop, z vnější strany jen pozvolna klesající, byl na vnitřní straně lemován až třemi palisádami (situovanými na jeho dně, poblíž jeho vnitřní strany) a relativně nízkým valem či

jakousi plošinou. Příkop byl vybudován na počátku doby bronzové (únětická kultura) a využíván i rozšiřován ještě na přelomu doby bronzové a halštatské (lužická kultura). Již ve starší době bronzové byl příkop vícekrát prohlubován a upravován. Další stavební a udržovací práce se týkaly zjištěných palisád.

**Třetí** kapitola uvádí předběžnou analýzu pozůstatků neolitického osídlení lokality (*M. Szmyt*, str. 43–52). Nepočtený soubor neolitické keramiky pochází z 5. až 3. tisíciletí před Kristem, kulturám pozdní lineární, nálevkovitých pohárů, kulovitých amfor, se šňurovou keramikou a kulturní skupině označované jako „*Linin horizon*“ (2. pol. 3. tis. až počátek 2. tis. př. Kristem). Charakter nálezů svědčí o nejspíše dočasném, příležitostném využívání lokality v těchto obdobích.

**Čtvrtá**, nejrozsáhlejší kapitola, přináší analýzu sídliště únětické kultury v „mineralizované“ části lokality (*J. Czebreszuk*, str. 53–238). Zejména střední část opevněné plochy byla prozkoumána téměř kompletně. Z větší části je kapitola věnována popisu jednotlivých zkoumaných objektů, analýze keramiky, ale také např. interpretaci dat <sup>14</sup>C. Cílem bylo mimo jiné i pokusit se odhadnout velikost zdejší starobronzové komunity. Z lokality pochází keramiky neolitická, únětická, lužická a raně středověká. Hned na začátku upozorňuje autor kapitoly na výraznou disproporci dvou velkých souborů – kolekce z výzkumu v 60. letech 20. století, kdy byla prozkoumána skoro polovina analyzované plochy, a kolekce z nových výzkumů polsko-německého týmu, protože „*it is not possible to combine these two groups with the same analytical methods*“. Základní typologické schéma souborů z Bruszczewa bylo již vypracováno a zveřejněno ve výše zmíněných předchozích publikacích (technologie, tvary nádob, výzdoba, tvary den), i tak bylo ale díky rozmanitosti zde zpracovávané kolekce nutné tento systém doplnit. Autor upozorňuje na ne zcela shodný charakter nálezů z různých částí lokality – opevněného sídliště (*mineralised part*), opevnění a dalších kontextů – např. z podmačené části sídliště.

Základní pomůckou při třídění zahloubených objektů byla typochronologická metoda zpracování keramiky, podpořená řadou dat <sup>14</sup>C, jejímž cílem bylo zejména určit „*the cultural character of ceramic*“. Na závadu byl naopak velmi malý počet superpozicí jednotlivých objektů. Z celkem 34 dat z objektů patří 29 starší době bronzové, 2 lužické kultuře a 3 ranému středověku – díky tomu bylo možné „*to culturally classify features*“. Ke kulturnímu určení jednotlivých objektů bylo definováno celkem 6 kritérií. Výsledek analýzy přináší barevný plán 4.2 (mezi str. 66 a 67). Jak lze očekávat, dva základní typy objektů představují kúlové jamky a sídlištní jámy různého charakteru, včetně zásobních. Autor upozorňuje, že během posledních sezon výzkumu nebyla zaznamenána žádná ohniště, kamenné struktury ani jílové podlahy, jak tomu bylo ještě při výzkumu v 60. letech 20. století. Jak dále uvádí, byly tyto struktury zaznamenány maximálně do hloubky 40 cm od povrchu, zatímco díky erozi došlo během posledních ca 50 let k úbytku 40–50 cm půdy z povrchu sídliště – všechny výše ležící archeologické nálezy tím byly zničeny. To je další faktor, který velmi ztěžuje srovnání výsledků analýzy obou výzkumných kampaní. Celkem při nich bylo odkryto 263 objektů datovaných do časné doby bronzové, byť např. všech 81 kúlových jamek ze 60. let „*were arbitrarily counted among UC features*“. I tak je ale převaha únětických objektů zřejmá.

Autor věnuje pozornost velikosti únětického sídliště v centrální části opevněného „*pahorku*“. Objekty se koncentrují na oválné ploše o rozměrech ca 70 (S–J) x 60 (V–Z) m (tedy na ploše ca 3300 m<sup>2</sup>) s prázdným prostorem podél konstrukce opevnění (prázdným v době výzkumu – pozn. *M. E.*). Z plochy sídliště bylo prozkoumáno asi 80 %. Autor aproximuje, že celkem se mohlo na celé (i neprozkoumané) ploše sídliště nacházet asi 329 objektů. S kulturní vrstvou a případnými objekty v ní se zde nepočítá.

Co se funkční analýzy objektů týče, upozorňuje autor opět na značný úbytek terénu s tím, že se dochovaly opravdu jen ty nejhlubší zahloubené objekty, „*which were used for a long time*“. Spektrum zahloubených objektů je poněkud překvapivě (vzhledem k umístění v centrální, opevněné části aglomerace) velmi pestré – některé objekty považuje autor za součásti obydlí, identifikuje zásobnice, možné pozůstatky dílenských objektů (propálená dna). Za nepochybně nejzajímavější můžeme považovat ca 40–60 cm zahloubený objekt č. 78P/80 čtvercového půdorysu o straně ca 4 m, obsahující i kamennou konstrukci, snad zbytky pece (?).

Pomocí dat <sup>14</sup>C testuje autor, zda existují mezi objekty výraznější chronologické rozdíly. K dispozici má 26 (podle textu, na obr. 4.14 jich ale najdeme jen 25) <sup>14</sup>C dat z výplní objektů považovaných za únětické, většinou ze zvířecích kostí (jen ve dvou případech z uhlíků). Analýzy pocházejí z laboratoří v Poznani (21), Kijevě (3), Římě (1) a Kielu (1 – není na obr. 4.14). Sekvence dat považovaných za únětická pokrývá překvapivě dlouhý interval. Počátky sídliště můžeme hledat mezi léty **2000–1900 BC**, zatímco konec starobronzového osídlení spadá podle dat <sup>14</sup>C do období kolem 1500 BC, „*when Tumulus culture groups were already arising in that part of Europe*“. Na základě jiných poznatků a argumentů končí ale časné bronzové osídlení Bruszczewa již o něco dříve – **1600/1550 BC**. K tomuto datování se přiklání i *J. Czebreszuk*, který neshledává pro jeho posun až k roku 1500 dostatek argumentů. Konstatuje také naprostou absenci dat pro časné fáze únětické kultury datované před rok 2000 BC. I tak lze předpokládat kontinuální osídlení lokality po poměrně dlouhou dobu 300–450 let. V této souvislosti je nutné upozornit na značné rozdíly mezi více daty z některých jednotlivých objektů – např. obj. 125.

K analýze keramických souborů z jednotlivých objektů použil autor i korespondenční analýzu. Výsledkem analýzy souborů z objektů zkoumaných na přelomu tisíciletí a jejich komparace s výsledky radiokarbonového datování je jejich přiřazení dvěma chronologickým fázím: A – 2000/1900–1800, tedy 100/200 let a B – 1800–1600/1550, tedy 200–250 let. Přelom mezi nimi spadá do období kolem r. 1800 BC nebo krátce po té. Počet obyvatel analyzované části sídliště Bruszczewo ve fázi A odhaduje autor na 20–40, zatímco ve fázi B na 70–80. Při odhadovaných ca 25 letech na jednu generaci šlo o 8 generací ve fázi A a 10 generací ve fázi B.

Za jisté nedostatky této kapitoly považují téměř nečitelné malá čísla objektů na obr. 4.6 a 4.21 a také absenci sumarizačních obrázků a tabulek s jednotlivými typy nádob či výzdoby, případně typických tvarů a druhů výzdoby pro jednotlivé předpokládané chronologické fáze, které by jistě velmi usnadnily chápání některých textových částí práce, např. slovně popisovaných tvarů zmiňovaných na str. 56 – „*the 3B beaker (P3B)*“ atd. Také vyobrazení keramiky v měřítku 1 : 1 považují za informačně zbytečné. Podobné srovnávací tabulky bych uvítal i pro zahloubené objekty – dohledávání dokumentace na jednotlivých tabulkách znesnadňuje jejich vzájemné srovnání. Poněkud nelogicky působí a často mate i rozdělení obrazových příloh kapitoly do dvou řad (Figs a Plates) se shodným číslováním (*Fig. 4.25 x Plate 4.25*) v jedné kapitole. Při zmíněném nedostatku superpozic jednotlivých objektů chybí větší množství dat <sup>14</sup>C právě z těchto vzájemně se porušujících objektů a jejich analýza např. pomocí bayesovského modelování, a to v návaznosti na keramický materiál z jejich výplní. V souvislosti s daty <sup>14</sup>C mi v tištěném textu knihy chybí tabulka s nekalibrovanými daty, respektive se všemi standardně uváděnými doprovodnými údaji.

**Pátá** kapitola analyzuje únětickou keramiku z fortifikace (*J. Czebreszuk* – *M. Jaeger* – *M. Strózik*, str. 239–284), zkoumané na lokalitě celkem na 4 místech (analyzovány jsou soubory ze tří z nich). Na rozdíl od výplní jednotlivých zahloubených objektů se ve výplni příkopu nabízel možnost lépe studovat stratigrafické vztahy jednotlivých kolekcí. I zde bych uvítal přehledové tabulky s typy nádob či



výzdoby uváděnými v textu – dohledávání každého jednotlivého tvaru v tabulkách je komplikované a neumožňuje jejich snadné vizuální srovnání. Na rozdíl od předchozí části prezentují autoři srovnání výsledků analýzy kolekcí ze tří hlavních typů nemovitých archeologických nálezů: „*an observation of significant differences between three main units: peat, fortifications and mineral parts of settlement can be presented*“. Rozdíl je patrný zejména mezi dvěma prvními jmenovanými – podmáčenou částí aglomerace a opevněním. Srovnání s typochronologií publikovanou B. Zichem ukazuje, že analogie k souborům z opevněné části sídliště Bruszczewo najdeme zejména v Sasku a Dolní Lužici. Co se týče oblastí mimo kulturní sféru únětické kultury, jde o území rozprostírající se od dolní Odry po Kujawy. Co se týče souborů z opevnění, najdeme nejvíce analogií ve 3.–4. stupni B. Zicha, tedy v mladší, klasické fázi únětické kultury.

**Šestá** kapitola se věnuje pozůstatkům staveb a nálezům mazanice z „mineralizované“ části lokality (M. Jaeger — M. Stróżyk, str. 285–298). Autoři dospívají k závěru, že stavby byly patrně menších rozměrů, částečně zahloubené, se sloupovou či srubovou konstrukcí. Množství mazanice dokládá využívání hlíny ke konečné úpravě dřevěných/protřených stěn staveb.

**Šedmá** kapitola přináší analýzu souborů keramiky kultury lužických popelnicových polí (M. Ignaczak, str. 299–352). Jde však o širší vyhodnocení zdejšího osídlení z přelomu doby bronzové a železné (Ha B/C), kladeného do období ca 900–800 BC. S osídlením té doby je na lokalitě spojováno celkem 43 zahloubených objektů. Z celkem ca 9000 keramických zlomků tohoto období pochází téměř 4200 z příkopu v sondě 51. Autoři upozorňují na výjimečnost zdejšího osídlení na základě odlišnosti uspořádání prostoru od jiných soudobých lokalit, odlišnost jednotlivých objektů, které se nevyskytují na jiných soudobých lokalitách a také odlišného charakteru a způsobu distribuce movitých nálezů. Dospívají k důležitému závěru, že „*the studied remains must be seen in relation to funerary rites and not settlement activities*“.

**Osmá** kapitola uvádí výsledky petrografické analýzy únětické keramiky z lokality (J. Michniewicz, str. 353–382). Cílem bylo definovat minerální složení keramické hmoty a určit provenienci použitých surovin. Závěry jsou díky malému množství analyzované keramiky jen velmi předběžné a vyžadují ověření na větším množství vzorků.

**Devátá** kapitola se věnuje architektuře časné doby bronzové a její virtuální 3D rekonstrukci (M. Stróżyk, str. 383–404). Kromě 3D obrazových rekonstrukcí terénu v časné době bronzové, rekonstrukcí jednotlivých staveb či opevnění (příkopu a palisád) přináší kapitola také některé další analýzy s využitím metod GIS, jako je například analýza dohlednosti/viditelnosti.

**Desátá** kapitola shrnuje poznatky o fortifikaci z doby bronzové na lokalitě (M. Jaeger, str. 405–412). Stručně shrnutí je částí autorovy disertační práce. Časné bronzové opevnění lokality se skládalo v různých fázích z několika linií obranných konstrukcí – v „mineralizované“ části (vlastní pahorek) šlo o příkop, tři linie palisád a bránu, chybí ale jakýkoli jednoznačný doklad valového opevnění. V podmáčené části pak o dvojitou linii oplocení a masivní stěnu z půlkuláčů. Autor diskutuje opevnění lokality v kontextu dalších zkoumaných soudobých opevnění na polském území i v některých okolních oblastech (včetně prostředí maďarovsko-věteřovského). Ukazuje, že vlastně každé zkoumané opevnění vypadá poněkud jinak a lze jen těžko najít nějaké společné prvky, natož vzájemné inspirace. Zajímavý je také příkop ze sklonku doby bronzové. Nedoprovází ho totiž žádný náznak nadzemního valového opevnění, které je pro opevněné lokality té doby naprosto typické, a to často včetně kamenných konstrukčních prvků.

Poslední **jedenáctá** kapitola přináší stručný souhrn došavadních poznatků o lokalitě (J. Czebreszuk — J. Müller, str. 413–419). Autoři uvádějí, že na konečnou syntézu po-

znatků o celé lokalitě je doposud příliš brzy a snaží se upozornit spíše na okruhy otázek, na které se bude třeba zaměřit. Je nepochybné, že výzkum opevněné lokality s dochovanou částí v podmáčeném terénu s velkým množstvím organik dal vzniknout nepochybně jedné z nejrozsáhlejších a nejkompaktnějších databází archeologických a paleo-environmentálních informací ke studiu počátků doby bronzové v celé Evropě. S tím je nutné přistupovat k jeho komplexnímu vyhodnocení a interpretaci. Důležité jsou i některé informace možná poněkud nezřetelné v jiných kapitolách. Zatímco se na str. 87 dočteme, že „*the Early Bronze Age occupation of the mineralised zone of the Bruszczewo settlement can be said to be as follows: -2000/1999 – 1800 BC; stage/phase A (lasted for about 100/200 years) ...*“, píše autoři v závěru (str. 414), že „*The oldest preserved features on the top of the hill (in the mineralised zone) come from ca. 1900/1800 BC (beginning of phase A of the settlement), so they are about 100 years younger than the fortifications in the analysed zone.*“ Existenci osídlení současného s nejstarším opevněním dokládají jen nálezy z podmáčené části aglomerace. I přes publikované informace je z textu závěru patrné, že i v případě různých fází fortifikací, jejich dochovaných i možná nedochovaných pozůstatků, jejich návaznosti na soudobé osídlení za i před ní a pochopení jejich role v různých fázích zdejšího osídlení bude ještě nutné detailněji analyzovat a interpretovat všechny dostupné prameny. Řada otázek se naskýtá ve vztahu k vnitřní organizaci opevněného areálu sídliště.

Po prostudování publikace, skládající se z konvolutu velmi nesourodých kapitol, je naprosto zřejmé, jak žádoucí bude závěrečná, shrnující studie o výsledcích všech výzkumů na lokalitě a zejména jeho interpretace jak samého o sobě, tak v kontextu regionu i celé únětické kulturní oblasti. Postupně publikované dílčí části a komentáře, byť samy o sobě někdy velmi zajímavé, se pro čtenáře již stávají nepřehlednými, a to zejména díky častým odkazům na dřívější publikace z jiných částí výzkumu bez možnosti přímého srovnání, nebo naopak bez vazby na zjištění z jiných částí lokality. Kvůli absenci celkového kontextu a interpretace je velmi nesnadné chápat zde publikované informace v celkovém kontextu. S některými vyjádřeními bude tak třeba počkat až po kompletním publikování a vyhodnocení celého komplexu výzkumů. Uzavřená není podle mého názoru definitivně ani otázka kulturní (ve smyslu archeologických kultur) příslušnosti budovatelů a obyvatel zdejšího opevněného sídliště, řazeného autory k únětické kultuře, byť k regionální skupině na jejím samém okraji. Ve smyslu názvu poslední kapitoly publikace ji tak chápu zejména jako „*next step towards synthesis*“.

## Literatura

- Czebreszuk, J. — Müller, J. /Hrsg./ 2004: Bruszczewo. Ausgrabungen und Forschungen in einer prähistorischen Siedlungskammer Großpolens — Badania mikroregionu osadniczego z terenu Wielkopolski. I. Studien zur Archäologie in Ostmitteleuropa. Band 2. Poznań – Kiel – Rahden (Westf.): Verlag Marie Leidorf GmbH.
- Ernée, M. 2008 /rec./:
- Czebreszuk, J. — Müller, J. /Hrsg./ 2004: Bruszczewo I. Památky archeologické 99, 309–313.
- Ernée, M. 2012 /rec./:
- Müller, J. — Czebreszuk, J. — Kneisel, J. /Hrsg./ 2010: Bruszczewo II. Památky archeologické 103, 426–429.
- Müller, J. — Czebreszuk, J. — Kneisel, J. /Hrsg./ 2010: Bruszczewo II. Ausgrabungen und Forschungen in einer prähistorischen Siedlungskammer Großpolens — Badania mikroregionu osadniczego z terenu Wielkopolski. Studien zur Archäologie in Ostmitteleuropa. Band 6.1+2. Bonn: R. Habelt.



**Michaela Zavadil**

**Monumenta: Studien zu mittel- und späthelladischen Gräbern in Messenien**



Verlag der Österreichischen Akademie der Wissenschaften, Wien 2013  
ISBN 978-3-7001-7264-2

Recenzoval / Reviewed by:

**Denis Hakszer**

Institute of Classical Archaeology  
Celetná 20, CZ 110 00 Prague 1  
denis.hakszer@gmail.com

Graves and burial sites are an important source of information on a specific area, especially when only a limited amount of written records has survived. In such cases location of graves, their architectural design and furnishing is of particular interest and can provide us with glimpses of social and political development in a region. This applies also to Bronze Age Messenia which is the main subject of the publication under review.

*Monumenta* by Michaela Zavadil, based on her dissertation, is indeed an important work. The primary focus lies on Messenian tholoi and tholos-like tombs built and used between MH I and LH IIIC as well as on attempt to show the reader how the development of funerary customs reflects societal changes in the region. It differs from other titles on the topic in various respects. Perhaps the foremost of the book's virtues is its unique vantage point. While most other books discussing Bronze Age burials offer a broader perspective and cover large parts of Greece, Michaela Zavadil, in order to better understand the relationship between the change of local funerary customs and the development within society, has decided to focus on a specific area. This approach allowed her to incorporate more details of the topic which resulted in a much more complex catalogue of burials. The book consists of two major parts: text (further subdivided into 5 chapters) and a catalogue.

The first chapter introduces the reader to author's research and gives a detailed overview of previous scholarship on the topic. Michaela Zavadil presents here the history of exploration of Messenian burial sites within which she recognizes 5 major periods of research: (1) the turn of the 19<sup>th</sup> and 20<sup>th</sup> centuries, (2) the 20s and 30s of the 20<sup>th</sup> century, (3) the period following WW2, (4) the 70s and 80s of the 20<sup>th</sup> century and finally (5) the turn of the 20<sup>th</sup> and 21<sup>st</sup> centuries. Starting with the discoveries of first tholoi and finishing with Pylos Regional Archaeological Project and Minnesota Archaeological Researches in Western Peloponnese, the author provides an account of most significant advancements in the field for each of these periods. The chapter concludes with assuming that results of many recent excavations are still waiting for their publication which prevents some questions from being fully answered.

Second chapter discusses topographical features of the graves and the factors influencing the choice of their location. Michaela Zavadil here turns to questions of geological conditions, presence and location of roads and local burial

customs. When discussing the importance of road communications located near the graves, she finds out that many tholoi are located near the coast line rather than close to actual roads. That leads her to assuming that the visibility from afar was of primary importance and a good road connection only a secondary criterion of the location choice. The chapter also touches on the assumed function of tholoi as delimiters (or markers) of a specific territory. However, dense concentration in some areas and a relatively short distance between tholoi speak against their borderline function. The chapter also includes a very interesting discussion on the relationship of the location of a tholos and the alignment of its dromos, though, as the author notes, no definite answers are possible and she inclines to the view that many topographical features of tholoi are a product of local tradition and construction circumstances.

Third chapter offers a detailed analysis of the architectural elements and design of tholoi, built graves, tumuli and chamber tombs. Here Michaela Zavadil comments on the distinctions of individual types of graves and makes clear that no typology can be entirely precise because of the lack of chronological clues in the architectural make-up of the graves. Despite of this fact, the author has succeeded to provide an outline of architectural development of these graves spanning from MH III through LH II, a heyday of tholoi in Messenia to LH IIIA/B and the beginning of the Palace period. The chapter shows that at the beginning a good visibility of a tholos sufficed without much emphasis on architectural design. It was only in later periods when decorations, quality masonry and size started to matter, culminating in LH II up until the rise of the Palace's power. In this period Michaela Zavadil reports a decline in presence and quality of architectural design which she interprets as a result of a rising importance of Pylos. With the extension of Palace's influence, the tholoi no longer served as demonstrations of local power.

The fourth chapter is devoted to the furnishing of the graves. Here the author thoroughly treats grave inventories and groups individual objects according to their material. The resulting analysis thus recognizes objects made of precious metals, bronze, lead, iron, stone, glass and faience, ivory and archaeo-zoological remains and finally clay. Michaela Zavadil also emphasizes that full assessment of inventories is not possible due to several difficulties. Firstly, many of the graves had been robbed and therefore there is no evidence left for the content of the inventories, especially for the supposedly richer graves. Secondly, since many tombs had been reused, it is rather difficult to distinguish objects belonging to individual burials. Some of the graves had been entered several times throughout their use, that might have caused the removal of some older furnishing. And lastly, some results of recent researches are still waiting for their publication.

The last, fifth chapter, concluding the textual part is evidently the most interesting as it synthesizes the results of the research presented in previous chapters and provides the reader with the bigger picture. The importance of the chapter is obvious also from the inclusion of its Greek and English translations. The chapter unfolds chronologically from the beginning of MH period up to the rise of Palace period and establishes the relationship between the development of funerary customs and societal changes in Messenia. Michaela Zavadil remarks that until LH I, with a continual increase of the size of tholoi, tholoi served as means of expression of power and a desire to stand out. This assumption would eventually correspond with the emergence of small rulers occurring in that period. The author notices that with the rise of Pylos the size and popularity of tholoi was decreasing. She interprets this fact by the transformation of power in the region from local chiefdoms to the Palace, combined with possible harsh social circumstances when the poor part of the population got yet poorer and the wealthy part yet wealthier.

The catalogue constitutes the second, much larger part of the book. It documents material published until 2011 and is designed in a very comprehensive and thoughtful manner. The author has divided it into smaller parts representing individual sites and organized them in alphabetical order. Each part is well documented and includes a list of the most relevant literature on particular site. The literature is listed chronologically which enables the reader to follow up on the previous research. The parts are further subdivided into sections, each focusing on a different aspect of the site, e.g. formal specifications (locations, dimensions), architectural features, pottery finds or dating.

In conclusion, it has to be said that this is an important title presenting the current state of research on Mycenaean burials in Messenia. Michaela Zavadil succeeded in constructing valuable synthesis of social and funerary development in the region. Her clear and detailed analysis together with an extensive catalogue are full of useful information and will surely serve as an excellent reference for researchers focusing on Bronze Age Messenia.

### Marion Uckelmann

#### Die Schilde der Bronzezeit in Nord-, West- und Zentraleuropa

*Prähistorische Bronzefunde*, Abteilung III, 4. Band



Franz Steiner Verlag, Stuttgart 2012  
XI + 162 stran, 169 tabulek, 28 obrázků  
a 12 tabel v textu  
ISBN 978-3-515-10378-7

Recenzoval:

**Lubor Smejtek**

Ústav archeologické památkové péče  
Středních Čech (ÚAPPSC)  
Nad Olšinami 3/448  
CZ 100 00 Praha 10  
smejtek@volny.cz

Ochranné zbroji věnovaný třetí oddíl PBF nebyl doposud příliš zaplněný (cf. pouze *Geiger 1994*, *Tomedi 2001* a *Červenko 2006*), avšak recenzovaná práce M. Uckelmann, vycházející z její doktorské disertace, obhájené pod vedením A. Jockenhövela na universitě v Münsteru, tuto mezeru více než bohatě zaceluje. Autorka si vytkla náročný cíl shromáždit a všestranně analyzovat štíty z doby bronzové, nalezené na rozlehlém území severní, západní a střední Evropy, přičemž svoji práci vhodně doplnila ještě o soupis a rozběr dosud známých exemplářů dalších druhů ochranné zbroje, jako jsou pancíře, přilby či náholenice.

Podarilo se jí sebrat 90 štítů, z nichž byla naprostá většina zhotovena z bronzového plechu a jen u pěti byl použit jiný materiál (většinou dřevo, případně i kůže). Z jednoho dalšího naleziště pochází samostatné bronzové poutko štítu a na deseti lokalitách bylo zjištěno pouze bronzové kování (resp. lemování) organických štítů, tvořené převážně cvočky a jejich různými deriváty.

První nálezy bronzových štítů pocházejí již ze 2. čtvrtiny 18. století, kdy se spolu se zbraněmi z nejrůznějších období stávaly součástí tehdy oblíbených sbírek militarií. Jedna z nejstarších zmínek o nálezů dvou bronzových štítů v Anglii pochází z konce 20. let 19. století a spojuje je, zcela v duchu tehdejšího historického chápání, s římskou invazí na Britské ostrovy. K výraznému nárůstu počtu objevených štítů (30 ks) dochází mezi léty 1825 až 1875 a s tímto množstvím pak může soutěžit až poslední čtvrtina 20. století s 27 nalezenými exempláři.

Těžiště pramenné části publikace standardně představuje soupis štítů podle jednotlivých vyčleněných typů s podrobným popisem, metrikou, nálezovými okolnostmi a údaji o průvodním materiálu, pokud se ovšem nejednalo o ojedinělý nález. V úvodu této části se autorka detailně věnuje terminologii a popisu sledovaných technických parametrů (tvar, síla plechu, hmotnost, formování okraje, středová puklice, držadlo, poutka, nýty, výzdoba soustřednými žebry, vytlačovanými pukličkami či vybíjenými body, meandry, motivy vodních ptáků apod.).

Následuje typologické třídění shromážděných štítů s vymezením jejich časového postavení a geografického rozšíření. *Typ Lommelev-Nyirtura* představuje šest exemplářů, resp. jejich fragmentů, s charakteristickou výzdobou kombinace koncentrických žeber a vytlačovaných pukliček, uspořádaných přes žebra do trojúhelníkovitých polí se základnami při okraji, odkud se zužují směrem ke středové puklici. Objevují se především v Karpatské kotlině (5 ks), pouze jeden štít je znám z Dánska (Lommelev). Datovány jsou do období Br D – Ha A2.

Ke známému *typu Nipperwiese*, definovanému již E. Sprockhoffem v roce 1930, je v této práci řazeno osm (s rezervou devět) štítů, přičemž některé k němu dříve rámcově počítané exempláře jsou nyní klasifikovány jinak (cf. např. morfologicky příbuzný štít z Plzně–Jíkalcky). Tyto spíše menší štíty jsou všechny zdobeny dvěma širokými soustřednými žebry a s jejich výskytem musíme počítat zhruba od konce stupně Br C2 do stupně Ha A1. Jsou rozšířeny ve středním Porýní (3 ks), severním Německu (2 ks), severozápadním Polsku (Nipperwiese, dnes Ognica – 1 ks) a jižní Anglii (2 ks). Nyní neznámý, jen z literatury známý devátý štít, pocházel z Bavorska (Bamberg).

Štíty *typu Harlech*, známé dosud v počtu čtyř kusů, jsou opatřeny vícenásobným koncentrickým žebrováním, které je ještě mnohem hustší na odvozené *variantě Trent*, zastoupené jen dvěma exempláři. Vyskytují se výhradně na Britských ostrovech, kde jsou datovány převážně do stupně Penard (zhruba 2. polovina Ha A1).

Pouze dva štíty náleží také k *typu Coveney*, jehož značně neobvyklou výzdobu tvoří meandrovitě tvarovaná žebra. V obou případech pocházejí z Velké Británie a byly nalezeny v tavných bažinách již během 19. století. Časově spadají do stupně Penard, resp. spíše Wilburton (tj. cca Ha A1–2).

Výlučnou ostrovní specialitou je rovněž *typ Athenry-Eynsham*, jehož tři exempláře pocházejí z Irska, dva z Anglie a jeden z jižního Skotska. Tyto nejmenší štíty s průměrem okolo 30 cm jsou zdobeny jedním kruhovým žebrem a jednou či dvěma koncentrickými řadami velkých puklic. Jelikož se jedná o převážně ojedinělé nálezy, tak jejich časové zařazení do stupňů Penard – Wilburton (cca 2. polovina Br D až Ha A2) vychází především ze srovnání s dalšími typy štítů z Britských ostrovů.

Mezi nejrozšířenější patří poměrně velké kulaté štíty *typu Yetholm*, objevující se i v tomto případě výhradně na Britských ostrovech (Anglie: 17 ks, Skotsko: 9 ks, Wales: 2 ks, Irsko: 2 ks), a to s jedinou výjimkou, kterou představuje exemplář z Dánska (Sørup). Tyto štíty jsou zdobeny velkým počtem pravidelně se střídajících soustředných žeborů a kruhových řad malých puklic. Datovat je lze zhruba do stupňů Penard – Wilburton (cca 2. polovina Br D až Ha A2).

K patrně nejnámějšímu *typu Herzsprung* je dnes řazeno 24 bronzových štítů, pocházejících výlučně ze severního okruhu (jižní Skandinávie, severní Německo), kde lze také hledat jejich původ. Nálezový katastr ovšem poněkud zkresluje depot z lokality Frösunda v jižním Švédsku se zcela výjimečným počtem 18 (!) exemplářů, vyoraných roku 1985. Štíty tohoto typu mají lehce oválný tvar a jejich základním spojujícím prvkem jsou tři široká koncentrická žebra okolo středové puklice. Vnitřní žebro je vždy přerušeno a dvě vnější jsou ve stejné linii rovněž pokaždé opatřena výřezem v podobě širokého písmene U. Blíže k okrajům jsou štíty dále zdobeny nejrůznějšími kombinacemi soustředných řad malých a velkých puklic, kruhových kolků či velmi úzkých dvojitých žeborů, přičemž se výjimečně může objevit i vybitý ornament, zpodobňující stylizované vodní ptactvo. Podle uvedených charakteristických výzdobných motivů pak autorka rozděluje štíty typu Herzsprung do tří základních skupin. S počátky výroby těchto štítů zřejmě musíme počítat již v severské periodě IV (Ha A2 – Ha B1), ale jejich hlavní rozšíření zřejmě spadá až do průběhu V. periody (Ha B2–3).

V souvislosti se štíty typu Herzsprung zařadila M. Uckelmann krátký exkurz, týkající se votivních štítů z východního Středomoří, které jsou formálně dosti podobné a zásadní rozdíl celkem paradoxně představuje výřez v soustředných žebrech kolem středové puklice ve tvaru písmene V a nikoliv U, jako je tomu na severu Evropy.

Samostatná pozornost je věnována také štítům *podobným typu Herzsprung*, vyrobeným ze dřeva olše (v Irsku doby bronzové velmi rozšířeným stromem) či kůže. Z irských bažin pocházejí dva dřevěné štíty, dvě dřevěné formy (matrice) na štíty a jeden exemplář kožený. Pozoruhodné

je, že se u nich vyskytují výřezy v žebrech ve tvaru U i V. Organický materiál těchto štítů umožnil ve všech případech radiokarbonové datování, které se ovšem pohybuje od starší až po pozdní dobu bronzovou. Nejstarší dřevěný štít byl vyroben již v irských stupních Ballyvally nebo Derryniggin (cca Br A2), u relativně nejmladšího sahá datování ke stupni Roscommon (Ha A2 – Ha B1), což platí i pro jediný dochovaný kožený štít.

Pro již zmiňovaný štít z Plzně–Jíkalcky a další dva z neznámých lokalit v Dánsku, nalezené někdy před rokem 1737, vytvořila autorka samostatnou „skupinu Plzeň“, která ovšem není tak homogenní, jako většina předchozích včleněných typů. Tyto oválné a relativně těžké štíty se částečně liší svojí výzdobou a technickým provedením, avšak spojuje je jeden výrazný prvek, a sice kruhový výřez ve středové puklici, odkazující jednoznačně na *morfologicky příbuzný typ Herzsprung*.

Oba dánské štíty postrádají jakékoliv nálezové okolnosti, takže veškeré diskuse, týkající se datování, probíhaly dlouhá léta pouze okolo štítu z Plzně–Jíkalcky, nalezeného při stavbě domu v roce 1896 na stejné parcele jako známý eponymní depot bronzů ze závěru střední doby bronzové (Br C2/Br D). Štít byl objeven během ručního kopání základů domu s týdenním odstupem po depotu a jejich přímá souvislost se tak mohla odborné veřejnosti jevit jako problematická (byť měly být údajně nalezeny asi půl metru od sebe!), což otevřelo značný prostor pro nejrůznější chronologické úvahy, v jejichž rámci byl štít následně datován buď jako depot (tj. cca do 13. století př. Kr. – cf. např. Sprockhoff 1930, 8, Taf. 4), nebo naopak podle analogií z východního Středomoří až na konec doby bronzové.

Srovnávací stylové a typologické rozbory, k nimž se v polovině 80. let 20. století přidaly i analýzy rentgenfluorescenční (Frána — Maštalka 1986), vedly spolu s dosud nepublikovanými drobnými bronzami (zejména zlomky náramků) částečně nepochybně pozdně bronzového stáří, nalezenými s velkou pravděpodobností ve stejném areálu jako depot a štít, některé přední české badatele k názoru, že je třeba tento exemplář zařadit až do 8. století př. Kr. (cf. např. Bouzek 1965; Kytlicová 1986a; 1986b).

Je velkou zásluhou M. Uckelmann, že se jí podařilo tento dlouho přetrvávající rozpor snad již s definitivní platností vyřešit, když při svém studiu štítu v roce 2008 získala zemitř jeho bronzového držadla vzorek dřeva, jehož radiokarbonová analýza v Groningenu ukázala hodnotu 3005±BP, což po kalibraci představuje 1386–1126 BC s pravděpodobností 95,4 %.

Dva nakonec uvedené bronzové štíty z Dánska jsou velmi neobvyklé, a nebylo možné přiřadit je k žádnému z předchozích typů. Menší exemplář z neznámé lokality má kolem středové puklice výzdobu tří velkých vytepávaných puklic, vyplněných soustřednými řadami vybitých bodů. Tyto puklice jsou mezi sebou proloženy stejně velkými plošnými obrazci, tvořenými rovněž koncentrickými vybitými kružnicemi, z nichž po obvodu vyběhají proti sobě dvojité, stranově převrácené ptačí protomy, což jednoznačně evokuje motiv tzv. „slunečních bárek“. Tento štít je obecně datován do stupně Ha B.

Druhý štít pochází z lokality Sørup a je zdoben koncentrickými řadami vybitých bodů a malých puklic kolem středové puklice. Podobná kombinace v lineárním uspořádání pak na ploše štítu vytváří motiv pravidelného širokého kříže. Na všech čtyřech koncích jeho ramen jsou do okraje přinýtována bronzová poutka, uchycující malé kroužky, jejichž přesná funkce není jasná. Štít je rámcově řazen do severských period III až IV.

Z deseti německých převážně kostrových mohylových hrobů pocházejí doklady o existenci štítů z organických materiálů, z nichž se dochovaly jen pozůstatky okování množstvím nejrůznějších bronzových cvočků, hřebíčků či nýtků. Ty byly v jednom nověji zkoumaném hrobě (1975) nalezeny „in situ“ v kruhovém uspořádání, takže nejspíše



představovaly jakýsi lem dřevěného/koženého (?) štítu (Hagenau). Někdy ovšem mohly tvořit kříž, jak naznačuje náčrt v původním terénním deníku z vykopávek mohly nedaleko Mehrstetten v roce 1905. Nálezové kontexty datují hroby s těmito pozůstatky kování organických štítů do rozmezí stupňů Br C2 až Ha A2.

V celkovém vyhodnocení se autorka podrobně zabývá analýzou nálezových okolností, které jsou v případě povahy nálezu podle charakteru přírodního prostředí zcela neznámé pouze v šesti případech. Jinak celých 85 % nálezů štítů pochází z mokrého či přímo vodního prostředí (bažiny: 35 ks, řeky: 20 ks, jezera: 19 ks, vlhká půda: 4 ks), sedm exemplářů je z čistě „suchozemských“ depotů a pouze jeden značně poškozený bronzový štít typu Yatholm byl objeven v jednoznačném sídlištním kontextu (South Cadbury, Anglie), navíc během regulérního archeologického výzkumu, probíhajícího zde v roce 1997.

Samostatná část publikace je věnována výrobním technikám (odlévání, roztepávání plechu, vytepávání a vybíjení výzdoby, vytváření hlubokých středových puklic, tvarování okrajů, nýtování, výrobě držadel a úchytů, stopám po technickém předrýsování výzdoby či středovým bodům po použití kružítko). S nimi také souvisí představy o nezbytném vybavení kovotepecké dílny, včetně pokusu o rekonstrukci výroby turetického zboží v průběhu doby bronzové.

Exaktnější složku pak představuje tabulka s výsledky chemických analýz menší části zpracovávaných bronzových štítů (18 ks), z nichž se potom odvíjejí další úvahy o složení slitin a charakteru legovacích příměsí. U celkem 14 štítů se rovněž podařilo provést metalografický rozbor.

V dalším oddíle této monografie se M. Uckelmann detailně zabývá zobrazováním štítů v různých kontextech, jako jsou např. kamenné stély z Iberského poloostrova, skandinávské skalní rytiny, severoněmecké reliéfní stély, mladší krétské umění, figurální plastika ze Sardinie či severské destičkovité spony. Samozřejmě neopomíná ani vyobrazení štítů ve starověkém Egyptě, na Blízkém východě a také v širším minojsko-mykénském kulturním okruhu.

V kapitole o chronologii jsou vedle standardního relativně chronologického datování do jednotlivých stupňů podle zaběhnutých schémat rozebírána radiokarbonová data, získaná ze všech dřevěných exemplářů i jediného koženého. Absolutní data jsou výjimečně k dispozici rovněž pro dva štíty bronzové (cf. již uvedená Plzeň-Jíkalka a štít z „North Yorkshire“ s dochovaným koženým obalem bronzové rukojeti).

Závěrečný rozsáhlý teoretický oddíl této práce o štítech ze široka pojednává o jejich funkci a interpretaci. Jsou posuzovány stopy po používání štítů v boji (na některých exemplářích jsou velmi dobře patrné sečné a bodné zásahy mečí, případně kopími či oštěpy), důsledky přirozeného opotřebení materiálu, reparace apod.

Zvažováno je také užití některých štítů, resp. jejich kruhové pukličkovité výzdoby, coby jakýchsi „kalendářů“(?), neboť součty pukliček v jednotlivých řadách se zdají odpovídat počtu dní v roce podle měsíčních cyklů (cf. např. štít Herzsprung 1). Interpretačně značně neobvyklá je i možnost využití bronzových štítů jako „hudebních nástrojů“(?) při válečných tancích, kdy se s nimi mohlo tlouci o sebe podobně jako s činely, nebo do nich bušit jednotlivě nějakými klacky, popřípadě mečí či oštěpy (asi naplocho).

Nakonec připojila autorka pojednání o další ochranné zbroji, přičemž vzhledem k celkovému počtu nálezů zohlednila všechny známé exempláře z celé Evropy. Jejich soupis je však již podán pouze formalizovaně ve tvaru tabel a celkem logicky chybí i příslušná vyobrazení, neboť jinak by rozsah publikace překročil únosnou mez a svazek by ani neodpovídal svému názvu.

V úvodu pasáže o pancířích je zmíněn nejstarší dochovaný evropský exemplář unikátního „brnění“ z hrobu v řecké Dendře, datovaný již do 15. století př. Kr. (SH II/IIIA). Jinak jsou pancíře rozděleny na menší skupinu východo-

alpsko-karpatskou se sedmi nálezy, spadajícími do stupňů Br D – Ha A1 a zahrnujícími i tři fragmenty ze Slovenska (Čaka, Čierna nad Tisou, Ducové), a západoalpskou s 21 exempláři.

Nesrovnatelně více nálezů máme v případě bronzových přileb a jejich částí ze sklonku střední doby bronzové (Br C2) až pozdní doby bronzové (Ha B), kterých se z Evropy podařilo shromáždit celkem 90. Autorka je dosti podrobně dělí podle konkrétního tvaru kaloty, přítomnosti bronzového nástavce či členěného hřebene, výzdoby (žebrování, vytlačované pukličky, případně jejich kombinace) apod. Z našeho území je zde uveden nález ze Služína (bronzový nástavec z depotu), ze Slovenska jsou pak zmíněny tři exempláře (Lúčky, Spišská Belá a Žaškov).

Poslední archeologicky doložitelnou složkou ochranné zbroje jsou bronzové náholnice, dochované na sledovaném evropském území v počtu 51 kusů. Jeden ojedinělý nález náholnice známe i z Moravy (Kuřim). Také u těchto artefaktů je sledován způsob výzdoby (kolečkovité motivy, perlovec, vytlačované pukličky či linie) a navíc i upevnění k holeni (tvar drátěných poutek, resp. charakter jejich integrace s tělem chrániče, případně existence pouhých okrajových perforací pro kožené řemínky apod.).

Epilog recenzované práce představují úvahy M. Uckelmann o způsobech boje během doby bronzové v Evropě na základě dostupných archeologických pramenů. Sleduje vývoj jednotlivých druhů zbraní k boji zblízka (dýky, sekery, sekeromlaty, meče, kopí, kyje?, hrotilé sekery?) i na dálku (šipy/luky, oštěpy, praky?), ochrannou zbroj (štíty, přilby, pancíře, náholnice) a také doklady mobilních složek pravekých „bojových jednotek“ (válečné vozy, jízda, lodě) v časovém úseku od konce eneolitu až po závěr doby bronzové.

Obrazová část této velmi přínosné publikace obsahuje nejen pro edici PBF standardní prokresby jednotlivých nálezů štítů, ale i množství vysoce kvalitních a v řadě případů detailních fotografií, zachycujících některé mimořádně zajímavé technologické a výzdobné detaily. Samozřejmostí jsou pak přehledné mapy rozšíření jednotlivých typů štítů a dalších sledovaných druhů ochranné zbroje.

## Literatura

- Bouzek, J. 1965:*  
Štít z Plzně-Jíkalky. Archeologické studijní materiály 2, 93–97.
- Černenko, E. V. 2006:*  
Die Schutz Waffen der Skythen. Prähistorische Bronzefunde III, 3. Stuttgart.
- Frána, J. — Maštálka, A. 1986:*  
Rentgenfluorescenční analýzy bronzů z Plzně-Jíkalky. Památky archeologické 77, 455–465.
- Geiger, A. 1994:*  
Treibverzierte Bronzerundschilde der italischen Eisenzeit aus Italien und Griechenland. Prähistorische Bronzefunde III, 1. Stuttgart.
- Kytlicová, O. 1986a:*  
Der Schild und der Depotfund aus Plzeň-Jíkalka. Památky archeologické 77, 413–454.
- Kytlicová, O. 1986b:*  
New evidence on the dating of the bronze shield from Plzeň-Jíkalka and of the origin of bronze shields in Central Europe. In: Pleiner, R. — Hrala, J. /eds./: Archaeology in Bohemia 1981–1985, 89–96.
- Sprockhoff, E. 1930:*  
Zur Handelsgeschichte der germanischen Bronzezeit. Berlin.
- Tomedi, G. 2001:*  
Italische Panzerplatten und Panzerscheiben. Prähistorische Bronzefunde III, 2. Stuttgart.

**Julian Winiker**

**Die bronzezeitlichen Vollgriffschwerter in Böhmen**

*Prähistorische Bronzefunde*, Abteilung IV, 19. Band



Franz Steiner Verlag, Stuttgart 2015  
110 stran a 31 celostránkových tabulek  
v závěru  
ISBN 978-3-515-11211-6

Recenzoval:

**Ondřej Chvojka**

Jihočeské muzeum v Českých Budějovicích, Dukelská 1  
CZ 370 51 České Budějovice  
Archeologický ústav FFJU v Českých Budějovicích, Branišovská 31A  
CZ 370 05 České Budějovice  
ondrej.chvojka@muzeumcb.cz

Na konci roku 2015 byl vydán nový svazek edice *Prähistorische Bronzefunde* (dále PBF), který se zabývá územím Čech. Na rozdíl od prakticky všech dosavadních svazků PBF s českou tematikou je tentokrát jeho autorem badatel německý, Julian Winiker. Po čtyřech letech od vydání svazku věnovaného českým bronzovým dýkám (*Novák 2011*) se tak české archeologické obci dostává do ruky další syntéza bronzových artefaktů, tentokrát mečů s plnou rukojetí.

Recenzovaná kniha J. Winikera vychází z jeho magisterské práce, kterou autor obhájil na univerzitě v Münsteru v roce 2002. V době předtiskové přípravy pak autor svou práci aktualizoval i o nejnovější nálezy, jak ukazuje např. nález zlomku meče v depotu z Rataj z roku 2007 (lokality č. 111). Uvedený příklad však zároveň ukazuje, že navzdory názvu práce jsou v ní zařazeny i zlomky čepelí neurčitelných mečů a pak rovněž tři meče s jazykovitou rukojetí, které nebyly obsaženy v příslušném svazku PBF, věnovaném českým mečům zmíněného typu (*Novák 1975*). Pět z autorem sesbíraných 61 mečů s plnou litou rukojetí dosud nebylo publikováno, ostatní jsou vesměs přebírány ze starší, autorovi přístupné literatury. Zhruba třetina (!) českých mečů tohoto typu je však dnes ztracená či je uložena v nepříístupných soukromých sbírkách. Dvanáct dalších blíže nepopsaných mečů, snad z doby bronzové, které jsou zmíněny pouze ve starých zprávách (srov. *Sklenář 2011*), je dnes rovněž ztraceno.

Z metodického hlediska se J. Winiker drží již existujících klasifikačních typologicko-chronologických systémů bronzových mečů, vypracovaných především pro jihoněmeckou oblast (F. Holste, H. Müller-Karpe, I. v. Quillfeldt, P. Stockhammer). Pro některé varianty mečů, v jihoněmeckém prostředí neznámých, je využit karpatský systém vytvořený T. Baderem. Autor v úvodu nicméně připomíná i práce českých autorů, především J. Smolíka, J. Hraly a J. Říhového. Meče s plnou litou rukojetí se v Čechách vyskytují od střední fáze střední doby bronzové až do závěru epochy popelnicových polí. J. Winiker se i v tomto případě přidrží již vytvořeného periodizačního systému, představeného v poslední syntéze českého pravěku (*Jiráň a kol. 2008*).

České meče s plnou litou rukojetí jsou v úvodních kapitolách recenzované práce rozděleny podle nálezových okolností na šest skupin (hrobové nálezy, depoty ze suchého prostředí, vodní depoty, ojedinělé nálezy suchozemské a vodní a meče s neznámými nálezovými okolnostmi). Nejvíce mečů pochází z hrobových celků (17 ks), méně pak z depotů ze suchého prostředí (11 ks); celkem 14 mečů pak

nemá známé své nálezové okolnosti. Meče v hrobových kontextech jsou doloženy od střední až do pozdní doby bronzové, a to především v mohylových hrobech. Jejich zastoupení je ovšem v různých úsecích regionálně odlišné; zejména v epoše popelnicových polí jsou pak vázány především na mimořádné hrobky nadregionálního významu (Milavče, Žatec, Hostomice, Most aj.). Naopak depoty s meči sledovaného typu jsou doloženy až od mladší doby bronzové, přičemž jejich zdaleka největší počet obsahoval známý nález z Labe, z lokality Porta Bohemica. U ojedinělých nálezů mečů autor vylučuje jejich náhodnou ztrátu: buďto se jedná o zbytek nedochovaného většího souboru, nebo o intencionálně uložený artefakt.

Regionálně autor odlišuje tradiční oblasti, tj. severozápadní, střední, severovýchodní, západní a jižní Čechy. Je přitom sympatické, že tyto celky jsou definovány dle přirozeného vymezení a nikoliv na základě dnešního správního členění. U kulturní definice uvádí autor v některých případech již zastaralé členění, neodpovídající poslední syntéze českého pravěku (*Jiráň a kol. 2008*); příkladem je informace o „milavečské skupině“ v jižních Čechách v mladší době bronzové. Rozložení sledovaných mečů je regionálně vcelku rovnoměrné, přičemž nejvíce jich připadá na střední Čechy (18 ks) a nejméně na Čechy jižní (4 ks). Ve středních a SZ Čechách se přitom meče s plnou litou rukojetí vyskytují po celou epochu jejich výskytu, zatímco v západních a jižních Čechách (až na jedinou spornou výjimku) pouze ve střední a na počátku mladší doby bronzové. V jednotlivých fázích epochy popelnicových polí je výskyt mečů sledovaného typu vcelku konstantní (15 až 19 ks v každé fázi), méně jich pochází ze střední doby bronzové.

Z hlediska organických součástí mečů konstatuje autor jejich téměř úplnou absenci v Čechách. Pouze u meče z milavečské mohyly C1 zmiňuje náznak dřevěné pochvy. Kovové součásti snad z nedochované organické pochvy a popruhu pocházejí z bohatého hrobu z Hostomic. Z hlediska výzdoby odlišuje J. Winiker druhy aplikované před a po odlití meče. Ke druhým patří nepravidelné rýhy či puncování, výzdoba vyhotovená před odlitím tvořila součást voskového modelu.

J. Winiker se ve své práci zabývá i kvalitou čepelí mečů a využívá k tomu radiografická měření, která provedli a vyhodnotili v samostatném exkurzu H. Wüstemann a B. Si cherl (s. 89–96). Měřeno bylo celkem 14 mečů či jejich zlomků ze sbírek Národního muzea v Praze a Západočeského muzea v Plzni, přičemž u dvou mečů (Čachrov-Chvalšovice a Kolín) byla využita již dříve J. Hralou publikovaná data (*Hrala 1958; 2002*). Autoři tak doplňují nedávno provedená radiografická měření rovněž 14 mečů ze stejných sbírek, která nechala provést v rámci své diplomové práce M. Havlíková (*Havlíková 2016*, 63–73). Stojí přitom za pozornost, že dva meče (z lokality Vrhavěč a Tachlovice) byly parně nezávisle na sobě měřeny v obou pracích. J. Winiker při vyhodnocení provedených rentgenových měření konstatuje (s. 20) nízkou kvalitu mnoha čepelí českých mečů, přičemž polovina z nich vykazovala tak silné výrobní nedostatky a tak početné vzduchové bublinky, že zpochybňuje jejich praktické použití v boji. Naproti tomu M. Havlíková ve své výše citované práci dospěla k odlišným závěrům: konstatuje velmi kvalitní odlití čepelí mečů s plnou rukojetí, a přiklání se tak k jejich praktické funkci (*Havlíková 2016*, 75). Tento nesoulad bude tedy v budoucnu nutné podrobněji analyzovat. Zajímavý detail uvádí J. Winiker u meče z Tupadel, na jehož čepeli měly být vzduchové bublinky dodatečně vyplněny kovem; podle autora se však jednalo jen o kosmetické úpravy bez vlivu na samotnou kvalitu čepelí.

V recenzované práci byly na vybraných českých mečích s litou rukojetí sledovány rovněž stopy po užití, záseky a druhotné opravy a úpravy. Autor se ovšem musel vyrovnat s odlišením původních stop od postdepozicičních a re-centních poškození – za relevantní proto považuje pouze takové záseky, které mají hloubku alespoň několik milimetrů

a původní patinu (s. 21). Za nejvíce průkazné považuje J. Winiker záseky na mečích typu Hostomice ze Svárova-Rymáně a z Tachlovic. Za doklad praktického použití mečů je také považováno přebroušování jejich čepelí. Nejvýrazněji přebroušené hroty mají meče ze Smilovic a Čachrova-Chvalšovic, což by mohlo ukazovat na jejich použití jako bodné zbraně. U některých mečů (např. z Prahy-Vyšehradu) jsou patrné stopy po přebroušování starších záseků a poškození. Pro srovnání můžeme uvést, že i podle analýz M. Havlíkové vykazovala velká část českých mečů (všech typů) stopy po použití: z jí sledovaných 41 mečů jich takové stopy neslo plných 35 (Havlíková 2016, 73).

Podle J. Winikera sloužila většina středobronzových mečů i některé meče typu Riegsee, vzhledem ke svým poměrně úzkým čepelím s vyklenutými středovými žebry, jako bodné, příp. bodno-sečné zbraně. Na počátku doby popelnicových polí však dochází k zvětšení šířek čepelí a k jejich zploštění, což by mohlo ukazovat na počátek preference meče jako sečné zbraně. Zároveň se v tomto období poprvé setkáváme s rikasem v horní části čepelí (Milavče, Ohnišťany), jehož interpretace však není podle autora zcela jednoznačná. K interpretaci jako sečné zbraně napomáhají i otvory v tylu některých mečů s číškovitou rukojetí, kterými byly nejspíše protahovány řemínky k upevnění na ruku, majícími zabránit ztrátě meče při boji. V dalším průběhu mladší a pozdní doby bronzové dochází ke zpevnování čepelí opět pomocí středového žebra a k jejich rozšiřování ve spodní třetině, což umožňovalo lépe využít sečné vlastnosti mečů. Rukojeti mečů ze závěru pozdní doby bronzové pak díky příčné záštitě zajišťovaly lepší ochranu ruky při boji. Na rozdíl od tvaru nejsou u délky rukojetí v průběhu doby bronzové žádné změny pozorovány (srov. tab. 6 na s. 23).

Z hlediska praktického použití českých mečů s plnou litou rukojetí lze tedy poukázat na velké rozdíly v kvalitě jejich čepelí: vedle vysoce kvalitně odlitých mečů se objevují, mnohdy i v rámci stejných typů, meče nepoužitelné k praktickému účelu. Dalším limitujícím faktorem je pak kvalita napojení rukojetí na čepel. Např. slabé stěny rukojetí mečů typu Riegsee znesnadňují jejich napojení na čepel, a proto jejich praktické použití je diskutabilní. J. Winiker se ve své práci zamýšlí i nad dalšími možnostmi interpretace významu mečů s litou rukojetí. Na rozdíl od K. Kristiansena (Kristiansen 1984), upřednostňujícímu sociální a symbolickou roli mečů, se nepřiklání primárně k jedné univerzální funkci meče: každý meč mohl mít sociálně statutární roli i rituální smysl a některé exempláře pak byly využitelné rovněž prakticky.

Jádrem recenzované monografie je, stejně jako u všech dalších svazků PBF, soupis a popis všech mečů dle tradičního typologicko-chronologického schématu. Autor odlišuje celkem 11 skupin mečů (meče s osmihrannou rukojetí, typu Riegsee, meče se třemi žebry a s více žebry na rukojeti, s číškovitou rukojetí, meč s okénkovitým výřezem na rukojeti, anténovité meče, meče tachlovické a mörigenské a několik zvláštních forem), z nichž většinu dělí do řady typů a variant. Mnohé z nich ovšem zahrnují pouze jediný exemplář, nicméně jejich vyčlenění je vzhledem k použitému střeoevropsky užívanému třídění akceptovatelné. Všechny meče jsou podrobně popsány a standardním způsobem vyobrazeny. Je pochopitelné, že se autor nevyhnul některým nepřesnostem či chybným údajům, které lze zčásti zdůvodnit jazykovým hendikepem autora a obtížnou dostupností některých českých regionálních titulů. Příkladem je lokalita č. 111, omylem uvedená jako Rataje nad Sázavou na Kutnohorsku (správně má být Rataje u Bechyně, okr. Tábor), či lokalita „Asi Záblatí“ (č. 117), která byla nedávno upřesněna na Albrechtice nad Vltavou (Chvojka — Parkman 2004), a je tedy totožná s autorem uvedenou lokalitou č. 77.

Celkově můžeme shrnout, že přes jazykový hendikep přináší J. Winiker skutečně komplexní přehled českých mečů s plnou litou rukojetí. Autor v práci otvírá řadu no-

vých otázek a důležité je i provedení radiografických analýz. Jedná se o poctivě napsanou monografii, která výborně doplňuje naše poznání této mimořádné zbraně doby bronzové.

## Literatura

Havlíková, M. 2016:

Pravěké válečnictví: účel meče ve společnostech doby bronzové. Rukopis magisterské diplomové práce. Filozofická fakulta Západočeské univerzity v Plzni.

Hrala, J. 1958:

K datování českých nálezů mečů auvernierského typu. Památky archeologické 49, 412–421.

Hrala, J. 2002:

Bronzový meč z Pošumaví. Mladomohylové meče s plným jilcem v Čechách. Archeologické rozhledy 54, 495–501.

Chvojka, O. — Parkman, M. 2004:

Údajné pravěké nálezy z Horního Záblatí u Prachatic. Zlatá stezka (Sborník Prachatického muzea) 11, 169–176.

Jiráň, L. a kol. 2008:

Archeologie pravěkých Čech 5. Doba bronzová. Praha.

Kristiansen, K. 1984:

Krieger und Häuptlinge in der Bronzezeit Dänemarks. Ein Beitrag zur Geschichte des bronzezeitlichen Schwertes. Jahrbuch des RGZM 31, 187–208.

Novák, P. 1975:

Die Schwerter in der Tschechoslowakei I. Prähistorische Bronzefunde IV/4. Stuttgart.

Novák, P. 2011:

Die Dolche in Tschechien. Prähistorische Bronzefunde VI/13. Stuttgart.

Sklenář, K. 2011:

Pravěké a raně středověké nálezy v Čechách do roku 1870. Pramenná základna romantického období české archeologie. Fontes Archaeologici Pragenses 36. Pragae.



**Milan Stloukal — Jindra Nekvasil****Věčné tajemství Býčí skály**

Academia Praha 2015 v edici **Průhledy**, sv. 12

167 stran, uprostřed vloženo 26 stran obrazových příloh, 25 černobílých a 1 barevná

Doslov na str. 146–153 napsal Jan Bouzek

Připojena tabulka s přehledem archeologických kultur v Čechách a na Moravě, vysvětlivky a slovník archeologických termínů, seznam literatury a rejstřík ISBN 978-80-200-2415-2

Recenzoval:

**Antonín Přichystal**

Ústav geologických věd PFF MU v Brně, Kotlářská 2, CZ 611 37 Brno  
prichy@sci.muni.cz

Jeskyně Býčí skála ležící ve Křtinském údolí má v moravském pravěku nepochybně výjimečné postavení. Těch důvodů je více, ale širokou veřejnost přitahuje především legendární nález ze starší doby železné (halštatské) v první velké prostoře jeskyně zvané Předšín. Pod slovem nález se ve skutečnosti skrývá množství předmětů z bronzu, železa i zlata, skleněné a jantarové perly, kolem 300 keramických nádob, desítky až stovky přeslenů, kamenné nástroje, zbytky tkanin a rostlinných pletiv, zuhelnatělé obilí a proso, zvířecí kosti a také pozůstatky nejméně 40 lidí. Tento neuvěřitelný soubor vykopali v roce 1872 „otec moravské archeologie“ lékař H. Wankel podle svého nejlepšího vědomí, ale samozřejmě v rámci tehdejších možností a znalostí. Z jeho popisu, který publikoval až o deset let později, je zřejmá velmi složitá nálezová situace, jejíž jednoznačná interpretace by asi působila problémy i dnes, více než 140 let od doby nálezů a při použití nejmodernějších dokumentačních metod. Z rozboru různých Wankelových publikací i informací jeho dcer navíc vyplývá, že nálezce sám měnil názory na interpretaci vykopaných jeskynních vrstev, především pod vlivem představy, kterou si o nálezce postupně vytvořil. Budeme zřejmě blízko pravdě, když řekneme, že jej zaskočilo tak obrovské množství předmětů a jejich komplikované uložení v jeskynním prostředí, zejména když se musel věnovat své každodenní praxi lékaře v blízkém Blansku.

K proslulosti Býčí skály přispěl i Wankelův vnuk a známý jeskynní badatel K. Absolon, neboť společně s malířem Z. Burianem připravili v roce 1946 pro anglický časopis „The Illustrated London News“ velmi sugestivní malebnou rekonstrukci události v Býčí skále (*Absolon 1946*). Malba doprovázela Absolonův článek o Wankelově objevu. Obraz nazvaný „Tryzna“ vychází z Wankelova výkladu tohoto neobvyčejného nálezů. Podle něj se mělo jednat o pohřeb významného halštatského velmože, kterého do záhrobní kromě obrovského množství darů musely doprovázet zvířecí a lidské oběti, zejména mladé ženy. Aby se zabránilo zneuctění místa s mrtvým velmožem, dary a oběťmi, byly na něj navaleny vápencové balvany a vše bylo navíc ještě zasypáno pískem. U severní stěny Předšíně byla během pohřebního obřadu rozdělána dvě velká žároviště, do kterých se jedním vhadzovaly plody polní práce (zejména obilí), jednak na nich pak měla být spalena velmožova mrtvola i s vozem. Jejich dohořívající ohně měly vypálit navalené vápencové balvany na vrstvu vápna.

Tento naprosto ojedinělý nález vyvolal rozsáhlou diskusi ještě na konci 19. století, kdy se k němu vyjádřila většina významných moravských badatelů (J. Havelka, M. Kříž, I. L. Červinka, J. Knies), kteří nabízel i jiná vysvětlení, aniž by ale pro ně měli nějaká nová vlastní data (podrobnější

komentář viz *Přichystal – Náplava 1995*). Do osmdesátých let 20. století pak československá archeologie v podstatě přejímala Wankelův popis a interpretaci výzkumu v Býčí skále, obvykle s upozorněním na jeho neobvyklost. Je jisté velkou zásluhou archeologa J. Nekvasila, že začal koncem šedesátých 20. století, v souvislosti s výstavou „Hallstatt a Býčí skála“, upozorňovat na výrazné odlišnosti mezi známými pohřby halštatských velmožů v Evropě a situací v Býčí skále. Snaha po jiném vysvětlení jej vedla ke spolupráci s antropologem M. Stloukalem a fyzikem Z. Weberem a k hypotéze, o které informovali v první polovině osmdesátých let jak v odborném, tak i v populárním tisku. Podle nich se do jeskyně ukryla skupina lidí (nejspíš prospektorů na železnou rudu) se zemědělskými zásobami, produkty dílen a obchodního spojení. Tato skupina pak měla zahynout v důsledku zhroutení jeskynního stropu, jenž způsobil katastrofický výbuch. Inciování výbuchu autoři hledali v prašné směsi z moučného prachu, vlastní výbuch byl prý důsledkem vytvoření třaskavé směsi vzduchu s důlním plynem nebo metanem, případně oxidem uhelnatým, jenž měl vznikat v jeskyni při nedokonalém hoření. Odborná veřejnost však měla k této představě zásadní výhrady, což se projevilo zejména na památném semináři 9.–10. 10. 1984 pořádané v Okresním muzeu v Blansku. Sborník příspěvků ze semináře vydalo muzeum v následujícím roce pod názvem „Wankelův nález v Býčí skále ve světle nejnovějších objevů“ (*Němek /red./ 1985*).

Po třiceti letech se k halštatským událostem v Býčí skále M. Stloukal a J. Nekvasil vrátili v knize „Věčné tajemství Býčí skály“. Kniha je zřetelně rozdělena na dvě části podepsané jedním nebo druhým autorem. Stloukalova část začíná vzpomínkou na první cestu v roce 1979 do Přírodovědeckého muzea ve Vídni, kde jsou nálezy z Býčí skály uloženy. Pokračuje kapitolou s názvem „Co o Býčí skále praví naše archeologická literatura“, která je přehledem toho, co bylo o Býčí skále napsáno v archeologických knihách o pravěkém Československu v letech 1928 až 1978. Z tohoto přehledu je pouze zřejmé, že všichni zmiňovaní autoři ve větším nebo menším rozsahu citovali údaje z Wankelovy práce „*Bilder aus der Mährischen Schweiz und ihrer Vergangenheit*“ (*Wankel 1882*) a rovněž tak, buď bez výhrad, nebo s určitými připomínkami, přijímali Wankelovu koncepci. Část českého překladu kapitoly o Býčí skále z Wankelovy knihy je pak také uvedena na str. 20–25.

Při hodnocení této kapitoly je překvapivé, že končí knihou *Pravěké dějiny Čech* z roku 1978. Během posledních třiceti let vznikla celá řada odborných článků, které se týkají Wankelovy práce nebo o jeho vztahu k okolní horákovské kultuře (namátkou např. *Golec 2003; 2007; Peša 2006; Holubová 2011; Kos 2012*), problematice Býčí skály byla věnována mezinárodní konference a poté speciální číslo časopisu *Pravěk* v roce 1995, soustředily se na ni některé diplomové a bakalářské práce vzniklé na Ústavu archeologie a muzeologie FF MU v Brně (navíc obvykle publikované), vynechány jsou i knihy jako *Pravěké dějiny Moravy (Podborský a kol. 1993)* nebo *Záhada Býčí skály (Přichystal — Náplava 1995)*, na webových stránkách ZO ČSS 6-01 Býčí skála probíhá diskuse o tomto nálezce mezi archeology, specialisty na období halštatu, ale o tom se čtenář nic nedozví. Můžeme a nemusíme s nově publikovanými názory souhlasit, ale chce-li někdo hodnotit v roce 2015 nález z Býčí skály, měl by znát jejich argumenty a reagovat na ně. Název kapitoly tedy zdaleka nesouhlasí s jejím obsahem a je s podivem, že ani recenzentce Pavle Stránské nevedlo ukončení přehledu archeologické literatury v roce 1978. Pro poznání vývoje měnicích se pohledů na nález v Býčí skále by bylo také mnohem důležitější zmínit názory vrstevníků H. Wankela, které byly vysloveny již na konci 19. století.

Další část knihy se zabývá pobytem M. Stloukala v Naturhistorisches Museum ve Vídni, dějinami antropologických a archeologických sbírek v tomto muzeu a kontakty autora s tehdejšími vídeňskými odborníky. Pak jsou detailně

popisovány lebky z jednotlivých mrtvol nalezených v Býčí skále (zbývající kosterní skelety Wankel totiž neodebral, což ovšem v tehdejší době nebylo nic neobvyklého). Samozřejmě, z pohledu dnešní antropologie bylo chybou, že nebyly uschovány alespoň kosti dokumentující utěti rukou či nohou nebo jiná násilná poranění. Při popisu jednotlivých lebek antropolog často polemizuje s Wankelovými závěry (nebyly zjištěny žádné doklady o zárověm pohřbu náčelníka na voze, lebka č. 2342 považovaná nálezem za číši z lebky není zřejmě žádnou číši; u lebky č. 2343 nemusí jít o trepanaci, ale o perforující poranění; lebka č. 2348 není zřejmě ženská, ale spíše mužská atd.), zmiňuje nesrovnalosti ve Wankelových popisech, nesprávně určená stáří. Tato část končí upozorněním, že obě tzv. useknuté ruce, které měly být nalezeny na kamenném oltáři, jsou ve skutečnosti artefakty vzniklé smontováním různých kostí různého stáří, navíc natřené zelenými vodovými barvami. Na závěr revizního studia pak antropolog říká, že v Býčí skále nezahynuly převážně mladé ženy, jak si myslel nálezce, ale že studovaný soubor se naopak vyznačuje převahou mužských lebek nad ženskými, nedospělých osob bylo jen asi 10 a většina zemřelých dosáhla 30–40 let. Jedná se nepochybně o důležitá zjištění, pro odborníky zabývající se Býčí skálou ale nejsou nová, neboť o nich M. Stloukal již několikrát informoval (např. ve sborníku ze zmíněného semináře v Blansku v roce 1985).

Následuje další kapitola s názvem „Kdo vlastně byl Jindřich Wankel?“, která se opírá hlavně o údaje z publikace „MUDr. Jindřich Wankel, otec moravské archeologie“, rovněž vydané muzeem v Blansku v roce 1971. Zde se autor chce dopátrat zjištění, jaké byly pracovní metody H. Wankela a proč jsou takové rozdíly v jejich antropologickém určení. Dochází k závěru, že archeologické i antropologické vědomosti si Wankel osvojil jako samouk a že přistoupil k výzkumu v Býčí skále nedostatečně připraven jak z hlediska teoretického, tak co se týče praxe s archeologickými terénními výzkumy. Z pohledu dneška asi v podstatě správné závěry a lze souhlasit s tím, že nemůžeme na H. Wankela pohlížet jen jako na idealizovaného „otce moravského archeologie“, ale jako na člověka s možnostmi a znalostmi poloviny 19. století.

V další kapitole „Po návratu do Československa“ se M. Stloukal snaží vysvětlit, jak k Wankelovu „mylnému výkladu, nepochopitelným omylům a podvrhům mohlo dojít?“ (str. 74). Padají zde silné výrazy jako věta „Co tedy vedlo Wankela k tomu, aby poslal do Vídně a předložil vědecké veřejnosti i širokému publiku falza a mylný výklad?“ Teoreticky se uvažuje, zda Wankel mohl být vypočítavý podvodník nebo naprostý amatér, ale obě možnosti jsou nakonec zamítnuty. Hlavní příčina Wankelova chybného vyhodnocení nálezu z Býčí skály podle M. Stloukala spočívala ve Wankelově velkém romantismu, nahodilě přítomnosti na vlastním výzkumu a buď úmyslném či neúmyslném mylném informování pracujících dělníků, případně jejich snahou upravit nálezy podle očekávaného přání. Z pohledu recenzenta jsou zde použité termíny jako „podvrh“ nebo „falzum“ ve vztahu k Wankelově sbírce nedoložené a nepodstatné. Zejména, když dříve na str. 46 M. Stloukal sám cituje z Wankelova textu k údajně jinému předmětu „... Useknuté předloketní kosti jsou imitovány“. Podobně argumentoval i známý brněnský antropolog Jan Jelínek (str. 79); mohlo jít o předměty připravené na výstavu pro veřejnost a pak při předávání do vídeňského muzea se prostě u nich zapomnělo napsat, z jakého důvodu vznikly. Uvažovat na téma, že H. Wankel připravoval podvrhy a falza je v zásadním protikladu s jeho celoživotním snažením.

Na závěr Stloukalovy části je stručně zmíněna kniha H. Parzinger, J. Nekvasila, F. E. Bartha a dalších (mimo jiné i M. Stloukala), která vyšla v roce 1995 v Mainz am Rhein pod názvem „Die Býčí skála-Höhle. Ein hallstattzeitlicher Höhlenopferplatz in Mähren“ (Parzinger et al. 1995) a představuje dosud nejrozsáhlejší dílo o Býčí skále. Již její název říká, k jaké interpretaci se v rámci knihy dospělo.

Antropolog se k tomuto závěru vyjádřil na str. 79: „Celé hodnocení výzkumu sepsal H. Parzinger a došel k závěru, že se v Býčí skále nacházelo významné kultovní místo. Jeho interpretace ale nesouhlasí s naším názorem“.

Následuje druhá část knihy, pod níž je podepsán J. Nekvasil. Zde je potřeba připomenout, že J. Nekvasil zemřel 10. 4. 2009, tedy dávno před vydáním recenzované knihy a můžeme jen spekulovat, zda by svoje předběžné a syrové úvahy publikoval v této podobě. Měl jsem možnost jej poznat osobně, v devadesátých letech 20. století jsme spolu několikrát diskutovali o Býčí skále nejen soukromě, ale i před rozhlasovým mikrofonem a získal jsem dojem, že je ochoten reagovat na faktické námítky. Nejdříve vzpomíná, jak se vlastně k problematice Býčí skály dostal a jak se zrodila mezinárodní spolupráce na toto složité téma. Z hlediska vzniku publikace H. Parzinger a kolektivu (Parzinger et al. 1995) jde jistě o zajímavé informace. Je připomenuta osobnost H. Wankela a autor přemítá, jak asi probíhal výzkum Předšíně v roce 1872, jak Wankel sepisoval údaje o deset let později. Pro pochopení jeho stylu výzkumu jsou zmíněny i jiné výkopy na Moravě a co o nich napsal. I když jednoznačný závěr není vysloven, mezi řádky lze zřetelně vyčíst, že Wankelova dokumentace výzkumů byla nedostatečná a z dnešního pohledu je tento názor zřejmě oprávněný.

Pak následuje Nekvasilova úvaha o vzhledu Předšíně v době halštatské a z ní je vidět, že jeskyně Býčí skála nebyla prostředím, ve kterém by se dobře orientoval. Dochází totiž k názoru, že sedimenty v podloží halštatské vrstvy nebyly naplaveny a když pro to hledá vysvětlení, tak si klade otázku (str. 96): „Protékaly tedy vody přes Předšín, nebo ji mýjely přímým spojením?“ To je naproste nepochopení stavebních úprav ve vývěrové části Býčí skály, ke kterým došlo až během druhé světové války v souvislosti s přestavbou na podzemní továrnu, až do té doby musely vody Jedovnického potoka vždy při zvýšených vodních stavech protékat přes Předšín, jiná možnost prostě neexistovala. Je dokonce vysoce pravděpodobné (protože do Předšíně potok přitékal kolem skalního meandru a jeho tok se tak otočil téměř o 180 °), že se zde voda zklidnila a vytvářela dočasné jezero. O tzv. Oknu, jednom z přirozených vchodů do Předšíně (v geologické minulosti se vlastně jednalo o výtok Jedovnického potoka), zase uvažuje, zda vůbec existoval v době halštatské a zda nebyl prolámán později. Překvapuje mne i úvaha „... jak tudy vlekli těžké mlýnské kameny...“, protože z jejich studia víme, že se jedná o deskovité zrnotěrky o běžných rozměrech (délka největší z nich je 54 cm, u zbývajících dvou jen něco přes 30 cm) a rovněž hmotnost není nijak velká (kolem 22, 8 a 5 kg). Nesmíme si tyto kameny představovat, jak jsou vyobrazeny na známém obraze Z. Buriana – na něm jde skutečně jen o malířovu představu, která neodpovídá skutečnosti.

Zajímavé jsou jeho poznámky nazvané „O žití v Předšíně“, v níž hledá doklady pro podporu představy o ukryté prospektorské skupině a často musí končit závěrem, že to běžnému sídlišti neodpovídá. Je to především patrné u kamenných artefaktů. Ve Wankelově kolekci je třeba také pět silicitových čepelí, o nichž píše, že jejich používání v době halštatské je překvapivé, ale že i tehdy se ještě používaly místo kovových nožů u obětovaných zvířat (str. 98). Kamenný sekeromlat neolitického původu po určitých rozpacích zařazuje k domácím nástrojům, mnohem pravděpodobnější je vysvětlení, že se v jeskyni ocitl jako neobvyklá věc, rarita. Dvě velké čepelě označuje jako nejspíš srpy, „ale v jeskyni pro ně patrně nebylo upotřeben“.

Následuje poměrně rozsáhlé hodnocení skupin nalezených předmětů (str. 100 až 132), je zde zřejmá snaha prezentovat svoje představy odlišné od knihy H. Parzinger, J. Nekvasila, F. E. Bartha et al. (Parzinger et al. 1995). Dozvím se, že v souboru je na počet nalezených lidí příliš mnoho náramků (kruhů) a uzavírá (str. 101): „Musely tedy sloužit i jinému účelu“. Na druhé straně je pozoruhodné, jak málo spon se našlo. Z Předšíně rovněž pochází asi 4500



skleněných perel nebo nejméně 1800 perel jantarových, které byly podle Wankela sestaveny do náhrdelníků. Jako koncové závěsky na těchto náhrdelnicích sloužily medvědí zub nebo dráp, drobné bronzové předměty, lastury mořských živočichů. U některých bronzových předmětů se ale J. Nekvasil domnívá, že to také mohly být sběrné suroviny. Tak se přímo jmenuje další kapitola, ve které mezi sběrné suroviny řadí i dva bronzové a tři zlaté diadémy, bronzový opasek o délce 107 cm, bronzovou helmu, melounovité náramky, nánožníky, zbytky po vozech, neúplné bronzové nádoby, poničené železné nástroje. V tomto názoru je ale mezi archeology naprosto ojedinělý. Dále komentuje bronzové nádoby, jednak 4 velmi dobře zachovalé cisty, jednak dvě situly a kotlík. O cistách konstatuje, že sloužily k dopravě, o situlách píše „snad se nemýlíme, když označíme situly za nádoby spojené s kultem...“. Rovněž kotlík řadí ke kultovním nádobám. Pozoruhodné je množství přeslenů (zde se uvádí 79, podle Wankela jich mělo být dokonce přes 300). Archeolog konstatuje (str. 123): „...bývají běžně spojovány s výrobou niti a v Býčí skále patří k těžko vysvětlitelným nálezům“. Část o přeslenech uzavírá, že skupina v Býčí skále se nezabývala výrobou textilu. Takže proč tam jsou a navíc v takovém množství?

V kapitole „O železářství“ se opět připomíná, že podle názoru autorů knihy skupina, která zahynula v Býčí skále, měla spojitost se železářstvím, nejspíše s prospektorstvím. Doklady pro tuto úvahu je však zatím obtížné podat. Všechny pece na zpracování železné rudy, které se našly ve střední části Moravského krasu, jsou totiž až raně středověké, ani jedna není z doby halštatské. Následuje hodnocení keramických nádob, kterých je nyní k dispozici přes 160, ovšem J. Nekvasil odhaduje, že jich původně zřejmě bylo kolem tří set. A opět uzavírá (str. 127): „Zůstává ku podivu, proč do Předsíně nahromadili takové množství nádob. Vždyť nevelká skupina jich ke stravování, přípravě a skladování potravin tolik nepotřebovala“. Na základě keramiky se pak pokouší nalézt, kde byla sídliště lidí z Býčí skály (str. 132–138). Jsou vytipovány „čtyři lokality, kde mohli sídlit nebo pohřbívat své mrtvé lidé, kteří obsadili Předsíní Býčí skály“ (str. 137), zároveň se ale autor na druhé straně zamýšlí „nad vztahem prospektorské skupiny k domácímu lidu s horákovskou kulturou“ (str. 138).

Dále jsou zveřejněny úryvky z dopisů J. Nekvasila poslaných M. Stloukalovi v letech 2007–2008. Znovu se zde opakuje, že tato prospektorská skupina byla v prostředí horákovské kultury cizím živlem (tento názor ale současní moravští archeologové nesdílejí, viz příklady výše zmíněných publikací). Odkud získávali sběrnou surovinu, není možné podle J. Nekvasila vysvětlit. Uvádí ale, že mnohé z toho pochází z neuvěřitelných dálek, třeba z etruského prostředí, analogie k sošce býčka a soupravě postrojových závěsků je nutné hledat až v Přední Asii. J. Nekvasil vylučuje názor o kultovním místě, musel to být úkryt. Pokud jde o zánik skupiny, podobně jako před třiceti lety uvažuje o vznícení nahromaděných hořlavých věcí, o výbuchu zplodin, například z mletí obilí, což vedlo až k pádu kamenů ze stěn a stropu.

Závěrečné úvahy na str. 142–145 jsou od M. Stloukala. I on, když má vysvětlit, jak zahynula skupina lidí nalezená v Předsíni Býčí skály, opakuje představu Z. Webera z let 1981–1985, která nikdy nebyla publikována v seriózním recenzovaném časopise (objevila se pouze v časopise ABC a ve sborníku ze semináře v Blansku /Weber 1985/), protože by neprošla přes recenzní řízení. Znovu čteme o katastrofickém zániku lidí v Předsíni v důsledku exploze třaskavé směsi hořlavého plynu či prachu se vzduchem (metan, oxid uhelnatý, prach), o existenci jakýchsi dvou jeskynních prostor nad sebou. Jako recenzent se musím zeptat, kde existuje v České republice jeskyně s výskytem metanu? Jsou někde v Býčí skále takové sedimenty, které by svědčily pro jeho možný vznik v době halštatské? Jak se mohl v Předsíni koncentrovat oxid uhelnatý, když se jedná o jeskynní prostor s dynamickým režimem? Pokud by za

nějakých zvláštních podmínek CO skutečně vznikalo, jako lehký než vzduch by stoupal směrem ke stropu, poté k tzv. Oknu a tudy unikal ven. To potvrdil experiment se zapáleným ohněm z roku 1980 (Slezák 1985). I když v roce 1984 M. Stloukal i J. Nekvasil navštívili Předsíní Býčí skály, viděli její rozměry, nenašli žádné doklady o dvou prostorech nad sebou a cítili téměř 100 % vlhkost, stále setrvávají na této hypotéze.

V roce 1993 byla publikována mineralogicko-geochemická data, že Wankelova poloha vypáleného vápence je ve skutečnosti amorfní jeskynní sint (Přichystal 1993). Toto zjištění bylo potvrzeno nálezem několika set pylových zrn dřevin a bylin (Svobodová 1993) ve vzorku „vypáleného vápence“. Vápencové balvany z údajně spadlého stropu byly podle Wankela nad touto sintovou polohou, v tom případě nemohou mít bezprostřední vztah k události v době halštatské. Žádná ze 40 studovaných lebek nebo desítek keramických nádob nevykazuje znaky rozdrčení pod spadlými balvany. Takže o co se vlastně opírá představa o katastrofě v Býčí skále?

Oba autoři jistě přispěli k lepšímu pochopení některých nálezových celků z Býčí skály, upozornili na nesprávnosti ve Wankelových popisech a na jeho zřejmě nesprávnou celkovou interpretaci. Jejich vysvětlení z roku 2015 je ale postaveno na ještě mnohem vratších nohách, než na kterých stála představa Wankelova publikovaná v roce 1882. U něj je navíc omluvitelná doba, ve které probíhal výzkum. Dobře vystihl charakter zde posuzované knihy jiný brněnský recenzent R. Žďárský (2015), když ji nazval „Staronovinka o Býčí skále“.

Ještě je třeba zmínit, že na závěr knihy napsal doslov J. Bouzek (str. 146–153). Uvádí v něm řadu zajímavých postřehů a analogií pro nalezené předměty, uvažuje o jejich možné provenienci. Jako nejpravděpodobnější výklad nálezů z Býčí skály podle něj zůstává svatyně s obětní, včetně lidských. Uvádí také jeskynní svatyně z krasu ve Svlínsku nebo v okolí Terstu, které ukazují nejbližší paralely k Býčí skále vedle alpských a dalších západnějších. Zároveň vysvětluje množství šperků nebo přeslenů (a naopak malý počet zbraní) tím, že v Býčí skále bylo uctíváno ženské božstvo. Jeho závěry jsou tedy naprosto odlišné od předcházejících závěrů M. Stloukala a J. Nekvasila.

Snad se v tom čtenář vyzná.

## Literatura:

*Absolon, K. 1946:*

A royal funeral of 2500 years ago: recent discoveries in Czechoslovakia. The Illustrated London News 23. 6. 1946 (archiv Absolonovy rodiny v Moravském zemském muzeu v Brně).

*Golec, M. 2003:*

O konci bohatých horákovských hrobů a datování Býčí skály podle keramiky. Archeologické rozhledy 55, 695–717.

*Golec, M. 2007:*

Cesta do podsvětí: Býčí skála. Živá archeologie – REA, 2007/8, 39–44. Hradec Králové.

*Holubová, Z. 2011:*

Velmoži doby halštatské. In: Procházka, R. /ed./: Dějiny Brna 1, 321–361. Brno.

*Kos, P. 2012:*

Legendární Wanklův nález v Býčí skále z doby halštatské. 9 stran. www.byčiskala.cz (oficiální stránky ZO ČSS 6-01 Býčí skála).

*Němec, C. /red./ 1985:*

Wankelův nález v Býčí skále ve světle nejnovějších objevů. Sborník příspěvků ze semináře v Blansku 9.–10. 10. 1984. 85 stran. Okresní muzeum Blansko.

*Parzinger, H. et al. 1995:*

Parzinger, H. — Nekvasil, J. — Barth, F. E. — Haevernick, T. E. — Kühn, F. — Opravil, E. — Přichystal, A. — Pucher, E. — Rast-Eicher, A. — Stloukal, M. — Szilvássy, J.:



Die Býčí skála-Höhle. Ein hallstattzeitlicher Höhlenopferplatz in Mähren. Römisch-germanische Forschungen, Band 54. Verlag Philipp von Zabern. Mainz am Rhein.

Peša, V. 2006:

Jižní boční síň a halštatské využívání Býčí skály v Moravském krasu. *Archeologické rozhledy* 58, 427–446.

Podborský, V. a kol. 1993:

Pravěké dějiny Moravy. Vlastivěda moravská. Země a lid. Nová řada, sv. 3. 543 stran. Muzejní a vlastivědná společnost v Brně.

Přichystal, A. 1993:

Nová fakta do diskuse o nálezů z doby halštatské v jeskyni Býčí skála (Moravský kras). *Časopis Moravského muzea, vědy společenské*, LXXVIII, 75–86. Brno.

Přichystal, A. — Náplava, M. 1995:

Záhada Býčí skály aneb jeskyně plná otazníků. 160 stran. Amaprint Kerndl s. r. o. v Třebíči.

Slezák, L. 1985:

Předsíň jeskyně Býčí skála očima geologa a speleologa. In: *Němec, C. /red./*: 37–40.

Svobodová, H. 1993:

Pylová analýza vzorku „vypáleného vápence“ z jeskyně Býčí skála v Moravském krasu. *Časopis Moravského muzea, vědy společenské*, LXXVIII, 87–90. Brno.

Wankel, H. 1882:

Bilder aus der Mährischen Schweiz und ihrer Vergangenheit. 422 stran. Wien.

Weber, Z. 1985:

Fyzikální aspekty nálezů z doby halštatské v Předsíni jeskyně Býčí skála u Habrůvky, okres Blansko. In: *Němec, C. /red./*: 41–44.

Žďárský, R. 2015:

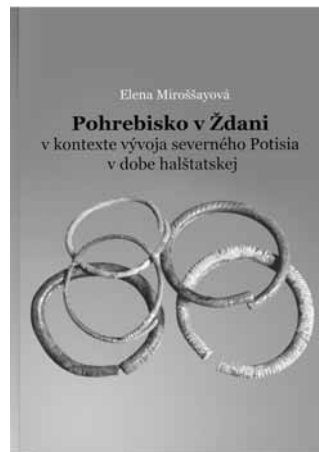
Staronovinka o Býčí skále. <http://kult.cz/divadlo-kino-hudba/detail/284239>

**Elena Miroššayová**

### **Pohřebisko v Ždani v kontexte vývoje severního Potisia v době halštatské**

S příspěvkami Michala Chebena, Jany Mihályiovej, Jána Tirpáka

*Archaeologica Slovaca Monographiae Studia*, Tomus XXIV



Archeologický ústav SAV Nitra, Nitra 2015  
VEDA, vydavateľstvo SAV, Bratislava  
172 stran, 23 obr. s plány, mapami,  
kresbami nálezů, 51 tabulek s plány  
hrobů, kresbnou a fotografickou doku-  
mentací nálezů a nálezových situací  
ISBN 978-80-89315-62-8  
ISBN 978-80-224-1420-3

Recenzoval:

**Miloslav Chytráček**

Archeologický ústav AV ČR, Praha, v. v. i.  
Letenská 4, CZ 118 01 Praha 1  
chytracek@arup.cas.cz

Cílem recenzované publikace je zpřístupnění výsledků výzkumu pohřebiště z doby halštatské, v současnosti jediného v Košické kotlině. Získané památky reprezentují nejrozsáhlejší soubor hrobových nálezů z doby halštatské na území východního Slovenska.

Předložená práce se skládá ze dvou částí. První obsahuje základní informace o nalezišti, etapách výzkumu, typologickou analýzu nálezů a nálezových situací. Následující kapitoly vycházejí z výsledků analýz, sledují specifické znaky pohřebiště a vyhodnocují jeho postavení v kontextu osídlení Košické kotliny a kulturně-historického vývoje severního Potisia. V druhé části je katalog hrobů a soupis hrobových nálezů z východního Slovenska.

Obec Ždaňa, okr. Košice-okolie se nachází v jižní části Košické kotliny při jihozápadním podhůří Slánských vrchů. Pohřebiště s nadmořskou výškou 210–220 m je situované na návrší pozvolně klesajícím k břehu Hornádu a korytu Tureckého potoka. Lokalita byla indikovaná v roce 1998, při orbě se objevily shluky kamenů, střepy, kalcinované kosti a dva bronzové náramky. Záchraný výzkum realizovali pracovníci AÚ SAV v Košicích v letech 2004–2008. Na ploše 650 m<sup>2</sup> bylo odkryto 55 žárových hrobů. S výjimkou jednoho hrobu ze starší doby římské patří všechny do doby halštatské. Hroby se nacházely mělce pod dnešním povrchem a v důsledku hluboké orby byla většina z nich porušena. Popelnicových hrobů bylo 12 a většina z nich měla kamenné obložení, urna spočívala v kamenném lůžku a často stála na plochém kameni na dně jámy. 24 hrobů mělo kamennou konstrukci obdélníkového tvaru; kromě vydlážděného dna nebyly zjištěny jiné konstrukční prvky ani stopy po dřevěné konstrukci. Výjimku tvoří jeden hrob s kůlovou jámou v jižní stěně, kde byla pravděpodobně umístěna dřevěná stěla označující místo pohřbu. Pozůstatky kremace se našly nasypané na hromádce spolu s milodary na dně hrobové jámy nebo rozptýlené mezi kameny výplně. 16 hrobů bylo rozsáhle porušeno a jejich původní úprava je nejistá. Na birituálních pohřebištích vekerzugské kultury jsou popelnicové hroby všeobecně připisované domácímu obyvatelstvu. V pozdní době bronzové se na území Košické kotliny střetávali nositelé gávské a kyjatické kultury, pro pohřebiště kyjatické kultury jsou charakteristické kamenné konstrukce popelnicových hrobů. Problém do jaké míry je kamenné obložení popelnicových hrobů ve Ždani v době halštatské pokračováním starší tradice kyjatické kultury zůstává otevřený. Větší mohylové násypy nad pohřby nebyly navrženy, protože hroby se nacházely blízko

sebe. Žárovíště se na pohřebišti v Ždani neprokázalo, v jednom případě však nelze vyloučit kremaci přímo v hrobu. Do hrobů se vkládaly keramické nádoby neúplné, či jen jejich zlomky. Součástí pohřebních zvyklostí bylo záměrné rozbíjení nádob před uložením na kremační hranici, vyloučit nelze ani házení nádob do hrobu. Hroby s obdélnou kamennou konstrukcí nespojuje autorka s lokálními zvyklostmi a předpokládá, že jejich formu si do Košické kotliny přinášejí cizí skupiny. Žárový pohřební ritus a absence výbavy charakteristické pro skytskou kulturu ukazuje spíš na převahu domácího elementu středního a horního Podněstří s kořeny v pozdně černoleské a holihradské kultuře, která je považovaná za severotráckou. Příslušníci cizí skupiny ve Ždani mohli mít částečně i trácký původ. Populace severopotiské skupiny vekerzugské kultury byla zřejmě etnickou promíšená. O společenském statusu pohřbených uvažuje E. Miroššayová na základě hodnoty milodarů ve výbavě hrobů. Kromě běžných ozdob místní produkce např. jednoduchých tyčinkovitých železných náramků a železných jehlic se vyskytují předměty cizí provenience, bronzové náramky, stříbrné záušnice, jantarové a skleněné korálky. Uvedené typy ozdob, výjimečně i zbraní, se vyskytují jen v hrobech s kamennou konstrukcí. Existence určité diferencované společenské pozice se rýsuje i mezi jedinci pochovanými v popelnicových hrobech. Projevuje se v počtu keramických nádob a kovové industrie. Přítomnost prestižních předmětů v hrobech s kamennou konstrukcí vede autorku k úvaze o možném nadřazeném postavení „cizinců“ vůči domácím. Součástí výbavy hrobů jsou zbraně, drobné nástroje, ozdoby těla, součásti oděvu, keramika a kamenné podložky. Zbraně zde zastupují železné hroty kopí a dlouhý železný sekeromlat, který reprezentuje nejsevernější nález v Potiši s přesnými nálezovými okolnostmi. K výzbroji patří ještě železný chránič ostří nožů nebo kopí, absentují však trojhrbité hroty šípů příznačné pro pohřebiště vekerzugské kultury. Nástroje představují mezi milodary železné nože a železné hroty oválného průřezu ve středu zesílené. Ke koňskému postroji patřily železné kroužky. Železné ozdoby jsou na pohřebišti ve Ždani reprezentovány např. tyčinkovitými náramky, které se na východním Slovensku objevují již v hrobech ze závěru pozdní doby bronzové a začátku starší doby halštatské, v Potiši se používají pak dále i v mladší a pozdní době halštatské. Železné jehlice s hlavicí stočenou do očka zastupují jediný druh spínadla oděvu v prozkoumaných hrobech. K ojedinělým typům patří fragmenty železné spirálky a přezky. Bronzové ozdoby jsou na pohřebišti ve Ždani méně frekventované a objevují se především v hrobech s kamennou konstrukcí. Bronzové náramky s jemně vroubkovaným tělem, torďované i tyčinkovité se řadí k prestižním ženským šperkům. Bronzové ozdoby zastupují také bronzové kroužky, závěsky a jehlice s kulovitou hlavicí. Šperky z drahého kovu představují stříbrné hřebíkovité záušnice s kuželovitou hlavicí a patří za znak vyššího společenského postavení nositelky tohoto šperku. Náhrdelníky sestavené z jantarových, skleněných i hliněných korálků a provrtaných kamínků představují dnes největší soubor z území na sever od Tisy. Nevylučuje se možnost, že některé ojedinělé korálky nalezené v hrobech byly našité na oděvu, případně zdobily hlavu. Z 55 prozkoumaných hrobů se našly skleněné korálky a jejich imitace v patnácti hrobech, analyzovaný soubor reprezentuje 105 celých a zlomky dalších korálků. Monochromní a polychromní korálky ve Ždani mají početné analogie v okruhu památek vekerzugské kultury. Jantarové korálky pochází z výbavy osmi hrobů s kamennou konstrukcí a představují v současnosti největší soubor z doby halštatské na území severně od Tisy. 291 jantarových korálků ve Ždani nebylo dosud analyzováno, autorka předpokládá baltský původ suroviny a usuzuje, že se jantar k populaci v Ždani dostal zprostředkovaně přes společenstva vekerzugské kultury v Potiši a kontaktem s jihovýchodohalštatským prostředím. Součástí náhrdelníků byla také bronzová spirálka, provrtané ploché kaménky i lichoběžníkový předmět s otvorem vyrobený z fragmentu keramické nádoby.

Kostěný inventář je zastoupený rozdělovačem řemenů; interpretace zlomků kostěných předmětů zdobených vroubkováním, šrafovanými trojúhelníky či koncentrickými kroužky zůstává otevřená. Keramické nádoby z pohřebiště se neliší od sídlištní keramiky. Podle technologie výroby se dělí na keramiku vyrobenou v ruce a keramiku vyrobenou na kruhu, která je však na pohřebišti méně početná. Nádoby vyrobené v ruce jsou zastoupeny mísami, vázami, hrnci, šálky, džbánky a miniaturními nádobkami. Keramiku vyrobenou na kruhu lze doložit jen ve čtyřech hrobech: jedná se o džbánky a misky; výrobky tohoto druhu patřily k luxusnějšímu nádobí. Drobné hliněné předměty jsou v hrobech zastoupeny přesleny. K inventáři hrobů ve Ždani se řadí ještě kamenné podložky a úštěpy. Výbava hrobů na pohřebišti ve Ždani má kulturně smíšený charakter. V souboru kovové industrie jsou zastoupené typy předmětů (železný sekeromlat, stříbrné záušnice) spojené s východo-karpatským lesostepním prostředím. Z okruhu východo-halštatských kultur pochází bronzové náramky s vroubkovaným tělem a trojicí vývalků, ostatní bronzové náramky mají paralely v západokarpatské oblasti i v Potiši. V hrobech chybí předměty tzv. skytského stylu. Charakter výbavy řadí prozkoumané hroby ze Ždaně do staršího horizontu pohřebiště vekerzugské kultury a E. Miroššayová představuje v následující kapitole pohřebiště ve Ždani v kontextu s časově souběžnými nekropolemi severně od Tisy. Z přehledu poznatků vyplývá, že úprava hrobů s kamennou konstrukcí ve Ždani nemá na území Východoslovenské nížiny a Zakarpatské Ukrajiny přímé analogie. Památky ve výbavě hrobů v Ždani vykazují více porovnatelných znaků s nálezy na jihu Košické kotliny a v severovýchodním Maďarsku; spadají tak do severovýchodní skupiny vekerzugské kultury. Pohřebiště se záměrným použitím kamenů v konstrukci hrobů se vyskytují na území severního Maďarska. Autorka sleduje pohřebiště ve Ždani rovněž v kontextu s osídlením jihu Košické kotliny. V bezprostřední blízkosti pohřebiště nejsou v katastru Ždaně identifikovatelné stopy po soudobé osadě. Nejbližší je vzdálená 3 km na okraji intravilánu obce Trstené pri Hornáde. Nelze vyloučit souvislost mezi pochovanými na pohřebišti ve Ždani a obyvateli této osady. S populací pochováající na pohřebišti ve Ždani má historickou souvislost hromadný nález železných předmětů z Nižnej Myšle. Na základě vyhodnocení památek a úpravy hrobů v kontextu severovýchodní skupiny vekerzugské kultury datuje E. Miroššayová prozkoumanou část pohřebiště ve Ždani do časového rámce stupňů Ha C2/Ha D1, resp. Ha D1 – Ha D2 zahrnující poslední třetinu 7. až 6. století př. Kr. Hrobové nálezy z území Košické kotliny a východoslovenské nížiny rozděluje autorka na dva chronologické horizonty. Starší horizont pohřebiště, který reprezentuje přechod mezi závěrem doby bronzové a starší dobou halštatskou, datuje autorka do stupně Ha B3/Ha C1 – Ha C1. Na území Košické kotliny nejsou hroby této starší fáze doloženy. Začátek mladšího horizontu pohřebiště (Ha C2 – Ha C2/Ha D – Ha D) je na východním Slovensku spojený s infiltrací východního nomádského a polonomádského elementu do Karpatské kotliny. Projevem vekerzugské kultury na území jejího rozšíření je kulturní synkretismus rozpoznatelný hlavně na pohřebištích. Charakterizují jej rozdíly v pohřebním ritu, úpravách hrobů a výbavě. Na profilaci kulturního vývoje v Potiši mělo kromě cizích východoevropských skupin svůj podíl přežívající domácí obyvatelstvo a rozsah kontaktů s východo-halštatskými kulturami. Autorka předpokládá, že rozvětvené migrační aktivity smíšeného obyvatelstva západopodolské skupiny ze středního Podněstří vyvolaly pohyb u části domácího obyvatelstva horního Podněstří. Ve druhé polovině 7. století začalo pronikat více migračních vln do Karpatské kotliny. Některé skupiny dosáhly území severovýchodního Maďarska a jihovýchodního Slovenska. Dokladem jejich přítomnosti jsou hroby s kamennou konstrukcí v severním Maďarsku a pohřebiště ve Ždani na jihu Košické kotliny.

Závěr monografie tvoří podrobný katalog hrobů z nekropole ve Ždani, soupis hrobových nálezů z území Košické

kotliny, Východoslovenské nížiny a také abstrakt v anglickém jazyce.

Na konci knihy jsou rovněž zařazeny příspěvky M. Chébena a J. Tirpáka o geofyzikálním výzkumu na lokalitě, J. Mihályiová zde publikuje výsledky archeobotanických analýz.

V monografii ovšem chybí vyhodnocení antropologického materiálu z prozkoumaných hrobů.

Publikace nově objeveného pohřebiště v Ždani s pozoruhodnou výbavou a úpravou kamenných konstrukcí je významným přínosem pro poznání historického vývoje Kosičské kotliny v době halštatské.

**Michael Doneus — Christian Gugl — Nives Doneus**

**Die Canabae von Carnuntum – Eine Modellstudie der Erforschung römischer Lagervorstädte**

Von der Luftbildprospektion zur siedlungsarchäologischen Synthese

**Der Römische Limes in Österreich, Heft 47**



Verlag der Österreichischen Akademie der Wissenschaften, Wien 2013  
291 stran, 131 obrázků, 27 tabulek, 1 příloha  
ISBN 978-3-7001-7128-7

Recenzoval:

**Eduard Droberjar**

Katedra archeologie, Univerzita Hradec Králové  
Rokitanského 62, CZ 500 03 Hradec Králové  
Institut Historii Uniwersytetu Opolskiego  
ul. Strzelców Bytomskich 2, PL 45-084 Opole  
droberjar@seznam.cz

Carnuntum (na katastrech obcí Petronell a Bad Deutsch-Altenburg v Dolním Rakousku) je bezesporu jednou z nejfascinujících a vědecky nejhodnotnějších římských lokalit severně od Alp, na jejímž rozsáhlém teritoriu jsme v posledních letech svědky mnoha zásadních objevů. Po známých stavbách ve vojenské části města (legionářský tábor, auxiliární kastely, praetorium, forum, amfiteátr I, lázně ad.) a v civilní části města (*municipium Aelium*, poté *colonia Septimia Carnuntum*: fórum, lázně, amfiteátr II ad.) přibývají nové důležité objekty a poznatky. Archeologové ve spolupráci s geofyziky (Humer et al. 2014) v roce 2011 objevili poblíž civilního amfiteátru (Amphitheater II) gladiátorskou školu (*lanista*). Před dvěma lety se podařily zjistit pravděpodobně augustovské pochodové tábory, rovněž v západním úseku lokality, tj. nedaleko civilního města. Nejnovějším objevem jsou kasárna pro tělesnou stráž (*equites et pedites singulares*) místodržícího provincie Panonia Superior, nacházející se mezi jeho palácem (*praetorium*) a fórem ve vojenské části Carnunta (*canabae legionis*). Kromě výsledků geofyzikálního výzkumu jsou z nedávné doby pozoruhodné rovněž poznatky z letecké prospekce a následná vyhodnocování v prostoru vojenského sídliště (*canabae*). Výsledkem je tato recenzovaná publikace, na níž se podíleli tři vídeňští archeologové.

Po stručných dějinách výzkumu Carnunta (s. 11–12) s téměř stopadesátiletou historií zkoumání (např. Jobst 1983; Humer /ed./ 2006; Kandler 2008) autoři představili cíle své práce (s. 13–14). Tím má být zejména detailní popis vnitřní struktury (zástavby) *canabae legionis* pomocí letecké prospekce.

Poté následuje třetí kapitola, tj. exkurz do problematiky letecké archeologie v Rakousku, dokumentačních technik, metod a vědeckých databází používaných pro lokalitu Carnuntum (s. 15–40). Počátky letecké prospekce v Rakousku spadají do 20. a 30. let, přičemž nejstarší letecké snímkování Carnunta lze spatřovat ve 30. letech minulého století. U zrodu moderní letecké prospekce stál v 70. letech Herwig Friesinger. Systematické snímkování v kombinaci s digitálními fotogrammetrickými metodami v Rakousku zavedl od poloviny 90. let Michael Doneus. Od roku 2007 jsou letecké snímkování a archeologický informační systém cíleně využívány také pro vědecké vyhodnocování Carnunta. Prospekce v letech 1996–2010 je realizována při různých porostech, ročních obdobích a osvětlení, ponejvíce tzv. šikmé snímkování letadlem Cesna 172 a v posledních letech také



kolmé snímkování. Rovněž se ukazuje jako velmi vhodné používat rozličné typy filmů a technik (film černobílý, barevný, infračervený, aplikace digitální kamery ad.), jelikož každá z těchto možností poskytuje jiné efekty zobrazování. Základem pro práci s daty je GIS (geografický informační systém) a pro kartografické zpracování dat program Arc-View 3.3. Kromě letecké prospekce jsou využívány metody geofyzikální prospekce. Na ploše větší než 115 hektarů funguje geofyzikální prospekce ZAMG ArcheoProspections® (geomagnetika, geoelektrika a georadar). Základem pro lokalizaci objektů je tzv. „GeoCode“, který v GISu přenáší všechna data (zjištěná z prospekce a identifikované archeologické prameny) ve formě polygonů. Jinak pro Carnuntum je k dispozici vícero hodnotných databází: publikací (přes 2 400 položek), CIL: Corpus Inscriptionum Latinarum (1 153 nápisů), 3D-Kulturdatenbank Carnuntum, dále jsou to numismatická databáze FMRÖ\_Projekt (38 500 nálezů mincí), databáze cihel, náhrobních kamenů ad.

Nejdůležitější je čtvrtá kapitola o carnuntském *canabae* (s. 41–145), v níž se autoři (zejména Chr. Gugl) věnují analýzám výsledků letecké prospekce, které pak srovnávají s dosavadními poznatky o archeologických odkrytech *canabae legionis*. Po exkurzu do starších Grollerových výzkumů a plánů z počátku 20. století (stavby, limitní silnice a ulice) zejména v oblasti jižního a východního předměstí legionářského tábora, se zabývají novějšími výzkumy, jež důraz kladly na rozmístění objektů a řešení systému ulic mezi legionářským táborem a auxiliárními kastely. Autoři vytvořili funkční systém vnitřního členění *canabae*, resp. carnuntského předměstí tábora (s. 68, Abb. 35), a to do tří částí podle tří světových stran a do devíti oblastí, resp. zón. Zóny 1–4 jsou v západním *canabae* (mezi legionářským táborem a auxiliárními kastely, kde se nacházejí: fórum, praetorium, auxiliární kastely, limitní silnice S39, tzv. hrobová ulice ad.), zóny 5–6 jsou lokalizovány do jižní části *canabae* (např. jižní pohřebiště, silnice do Gerulaty) a zóny 7–9 vytvářejí východní *canabae* (např. amfiteátr I, tzv. Heilthermen, svatyně Heliopolitanus, pohřebiště „Mühlacker-jih a sever“, limitní silnice S39).

V této nejrozsáhlejší části knihy se autoři zabývají detailním vyměřením cest a základů zkoumaných i dosud neprobádaných staveb. Speciální pozornost věnují nejdůležitějším veřejným budovám, tj. fóru, praetoriu a lázním. Předkládají nová data z měření fóra *canabae* (starší fórum I a mladší fórum II), v nichž zpřesňují jejich dosavadní uváděné rozlohy. Zpřesněné údaje jsou i k *praetoriu*, tj. paláci místodržícího v zóně 1 západního *canabae*, severně limitní silnice č. S39. Podrobnému zkoumání neunikly i tzv. Heilthermen v regionu 7 východního *canabae*, které byly odkryty již mezi léty 1875–1906. Z těchto staveb se zachovaly i některé nálezy. Nejstarší pocházejí z 1. poloviny 2. stol., další ze 3. století a ze 2. poloviny 4. stol. Z toho je zřejmé, že celý komplex byl využíván více než dvě stě let. Římané znali v těchto místech již termální prameny, které byly znovuobjeveny v polovině 19. století a jsou dodnes využívány v městysu Bad Deutsch-Altenburg.

Nové poznatky přináší knížka také k životně důležité komponentě římského města, a to k vodovodu. Byl zjištěn již na konci 19. století, 1,5 až 2,5 km jižně od legionářského tábora v poloze „Solafeld“. Na počátku 20. století archeologové objevili vodovod rovněž v západní části *canabae*. Vodovod se také předpokládá pro auxiliární kastel a západně od návrší (svatyně) Pfaffenberg se dokonce uvažuje o akvaduktu, což by prokazovaly některé nové letecké snímky. Pro zjištění existence vodovodů byla jinak velmi důležitá analýza tras pomocí dálkového průzkumu země a ALS (Airborne-Laser-Scanning-Daten).

Autoři se též věnovali problematice pohřebišť na základě rozmístění vojenských a civilních náhrobků. Digitální data a mapování jejich rozmístění dobře ukazují na koncentraci těchto nálezů podél tzv. hrobové ulice S32 v zóně 4 západního *canabae*. Christian Gugl poté podrobně popisuje pohřebiště, jednotlivé hroby a zejména náhrobky. Toto je

velmi důležitá část práce, jelikož jsou v ní shromážděna data k lokalizaci všech dosud známých sepulkrálních památek na území carnuntského *canabae*.

Nejstarší náhrobky lze datovat do claudijsko-neronské doby a patřily legionářům XV. a X. legie. Doloženy jsou rovněž náhrobky příslušníků auxiliárních jednotek ze 2.–3. století. Pohřebiště z tohoto časového rozpětí byla využívána v poloze „Mühläckern“ ve východní části *canabae legionis*. V pozdní antice se kromě ojedinělých hrobů v *canabae* nachází taktéž pohřebiště jižně od fóra. Zcela ojedinělé hroby, a to malých dětí z konce 4. až první poloviny 5. století, jsou známy dokonce i z areálu legionářského tábora.

Cílem páté kapitoly (s. 146–215) je tvorba modelu *canabae legionis* v Carnuntu. Chr. Gugl se v této důležité pasáži věnuje *canabae* jako sídlištní struktuře na rozloze okolo 100, resp. až 120 hektarů. Ve srovnání s rozlohou civilního města obehnaného zdí (asi 67 hektarů) jde o téměř dvojnásobně větší plochu. I když procento prozkoumané, resp. odkryté plochy celého Carnunta je minimální, výsledky letecké prospekce v kombinaci s geofyzikálními poznatky jsou obdivuhodné. Na ploše *canabae* je možné sledovat hustotu zástavby a precizní plánování jednotlivých staveb, což umožňuje učinit si představu o celé infrastruktuře *canabae*. V publikaci jsou poté dosažené poznatky srovnávány s četnými plány významných a dosud zkoumaných nebo lokalizovaných *canabae* (Apulum, Argentorate, Bonna, Castra Regina, Deva, Durostorum, Eburacum, Isca, Lauriacum, Potaissa, Mogontiacum, Noviomagus, Vetera, Vindonissa). Pozornost je zaměřena rovněž na jejich fóra, svatyně (kultovní místa a posvátné okrsky), řemeslnické a obchodní objekty. V neposlední řadě není opomenuta ani otázka hranic a právního postavení sídlišť typu *canabae*.

Zhodnocení a vědecký výhled k problematice *canabae legionis* jsou obsaženy v souhrnu (s. 216–221). Práce tří vědeckých univerzitních archeologů je důležitá, inspirativní a hodna obdivu. Obsahuje komplexní výsledky s využitím obrovského množství dat. Celé rekonstruované Carnuntum, tj. legionářský tábor, *canabae* a civilní město (fotografie na Abb. 131) v době svého největšího rozkvětu za dynastie Severovců nejvíce vynikne na modelu přímo v rozsáhlém archeoparku Carnuntum. Výsledky zveřejněné v recenzované knize budou základem pro další vědecká pojednávání a rekonstrukce jednotlivých staveb, včetně těch, které přibývají v originální velikosti přímo v Carnuntu (<http://www.carnuntum.at/de>).

Rozsáhlá sídelní aglomerace v Carnuntu, tzv. zdvojené město, tj. na západě město civilní, na východě vojenské s legionářským táborem, poskytuje a ještě dlouho poskytovat bude hodnotný materiál a potenciál k řešení celé řady otázek z různých oblastí římsko-provinciální a rovněž částečně i římsko-germánské archeologie a dalších oborů v rámci věd o antickém starověku. Pro českou a zejména moravskou archeologii doby římské má Carnuntum zcela mimořádný význam. Vyváželo se z něj zboží na sever ke Germánům, z Carnunta pronikaly římské vojenské jednotky hluboko do kvádského a markomanského teritoria zejména v době markomanských válek a opomenout nelze ani známé tažení proti Marobudově říši roku 6 po Kr. ad.

Na první svazek o carnuntském *canabae* navázal již svazek druhý (Gugl — Radbauer — Kronberger 2015), který je zaměřen na archeologické artefakty z povrchových výzkumů z let 2009–2010.

## Literatura

Gugl, Chr. — Radbauer, S. — Kronberger, M. 2015: Die Canabae von Carnuntum II. Archäologische und GIS-analytische Auswertung der Oberflächensurveys 2009–2010. Der Römische Limes in Österreich, Heft 48. Wien.

Jobst, W. 1983: Provinzhauptstadt Carnuntum. Österreichs größte archäologische Landschaft. Wien.

Humer, F. /ed./ 2006:

Legionslager und Druidenstab. Vom Legionslager zur Donaumetropole, Band I.–II. St. Pölten.

Humer, F. et al. 2014:

Humer, F. — Neubauer, W. — Konecny, A. — Nau, E. — Fuchshuber, N.:

Die Grabung 2014 im Bereich der Gladiatorenschule von Carnuntum. Carnuntum Jahrbuch 2014, 167–172.

Kandler, M. 2008:

Reiterlager von Carnuntum und die Grabsteine im Lapidarium des Kulturhauses von Petronell-Carnuntum. Kleine Führer zu archäologischen Denkmälern, N.S. 2. Wien.

**Claudia Lang-Auinger**

**Architektonische Tonreliefs aus den Grabungen der Basilika am Staatsmarkt in Ephesos**

**Archäologische Forschungen 22**

**Denkschriften der philosophisch-historischen Klasse 442**



Verlag der Österreichischen Akademie der Wissenschaften 2012  
118 s., 40 Tab.  
ISBN 978-3-7001-6953-6 Print Edition  
ISBN 978-3-7001-7324-3 Online Edition

Recenzoval:

**Jiří Musil**

Ústav pro klasickou archeologii FF UK  
Praha  
Celetná 20, CZ 116 36 Praha 1  
jiri.musil@ff.cuni.cz

Tématem studie jsou dosud nepublikované architektonické terakoty z výzkumů ÖAI v Efesu. Autorka ve své publikaci z roku 2012 prezentuje dva terakotové vlysy (označené A1 a A2) z baziliky v lokalitě „Staatsmarkt“ (tzv. Stierkopfhalle) v Efesu, které byly nalezeny již v 60. a 70. letech 20. století Wilhelmem Alzingerem. W. Alzinger se ke spolupráci na tomto výzkumu připojil také v letech 1985 a 1986, což přispělo k upřesnění nálezové dokumentace a stavební historie architektonického komplexu. Soubor těchto nálezů pak byl autorkou publikace komplexně zpracován po více než čtyřiceti letech od nálezů prvního fragmentu. Pojednávávané terakotové vlysy náležejí do 2. poloviny 1. století př. Kr. a dnes jsou fragmenty uloženy v Muzeu Efesu v tureckém Selçuku.

Publikace o architektonických terakotách z výzkumů basilik na tržišti starověkého Efesu navazuje na předchozí práci *Die Basilika am Staatsmarkt in Ephesos, 2. Teil: Funde klassischer bis römischer Zeit* (FiE IX/2/3, autoři V. Mitsopoulos-Leon, C. Lang-Auinger) a rozpracovává tyto prvky architektonické dekorace ve formě samostatné, více než osmdesátistránkové studie.

Úvodní částí publikace je věnována nálezovým kontextům, dokumentaci a zpracování nálezů. Autorka vychází z aktivit W. Alzinger (zminěná 60. a raná 70. léta 20. století), následně podrobněji charakterizuje výkopové aktivity v letech 1985 a 1986. Díky tomu též stručně řeší urbanistické vztahy mezi bazilikou a dalšími stavbami (především odeiemi). Následuje charakteristika zkoumané oblasti, což v důsledku vzhledem k členitosti terénu znamenalo řadu obtíží při řešení archeologických situací. Celkově je zpracováno 43 nalezených terakotových reliéfních fragmentů, dokumentovaných v pěti sondážích (jejich celkový počet byl 40). Přesto u některých fragmentů není známé místo nálezů ani nálezové číslo a nelze je tedy přesně zařadit ani na základě studia výkopových deníků. U zařaditelných fragmentů autorka uvádí místo nálezů a období, ve kterém k vyzvednutí fragmentů došlo, v tomto případě podrobně zmiňuje nálezové okolnosti. Z hlediska hodnocení souboru terakot jsou důležité dva okrsky, kde se fragmenty našly: západní závěr baziliky a její střední část. Všechny fragmenty pocházejí z kontextů, které lze interpretovat jako výsledek terénních úprav, předcházejících výstavbě mladší fáze basiliky.

Autorka při zpracování souboru definovala dvě skupiny dekorativních reliéfů, které označila A1 a A2. Vzhledem k lokalitě, místu nálezů, datování souboru je třeba konsta-

tovat, že stavitelé užili netradiční materiál. U srovnatelných reprezentativních staveb nebyla běžně užívána terakota, ale zpravidla kvalitnější kámen, mramor. Terakotové výzdobné prvky se konkrétně v Efesu objevují výjimečně, srovnatelné nálezy z této oblasti v podstatě chybí.

Autorka uvádí různé možné varianty rekonstrukcí a také možnosti jejich umístění na hypotetické stavbě z helénistického období, která předcházela stou baziliky.

Horní část obou vlysů dekoruje iónské kýma, vlys A1 (jemuž lze přiřadit 29 fragmentů) zdobí symetricky uspořádané palmety, gorgoneia a busty v archaizujícím stylu. Na pozadí reliéfů jsou patrné stopy červené polychromie, u samotných reliéfů však stopy po barevném pojetí povrchu chybí. Autorka se zevrubně věnuje popisu nalezených prvků. Palmety a gorgoneia jsou v rámci uspořádání vlysu traktovány pravidelně, busty se však vyskytují v různém pořadí, jako by šlo o dva rozdílně vytvořené typy. Jedna intaktně dochovaná busta zobrazuje Dionýsa, hledícího vlevo, druhá (v souboru dochován jen hlava božstva), hledí vpravo a představuje další mužské božstvo. Na obou bustách můžeme rozpoznat archaizující stylové prvky.

Vlys A2 se skládá ze 14 fragmentů a je tvořen pouze palmety a motivy gorgoneia. Oba vlysy se stylově liší, rozdíly jsou patrné též v jejich provedení: první vlys je vyroben poměrně pečlivě, zatímco druhý je mnohem hrubší a formálněji pojatý. Díky tomu autorka oprávněně uvažuje o dvou dílnách, které plnily jedno společné zadání.

Výsledná rekonstrukce obou vlysů zůstává pouze návrhem skutečné podoby sestavy jedné desky, také velikost rekonstruovaného celku je sporná. Autorka vychází ze vzájemného vztahu vejcovce a perlovce ke střednímu prvku palmety, který představuje vertikální osu vlysu. Z toho pak odvozuje vertikální a středově symetrické uspořádání vlysu A1.

Při závěrečném hodnocení dochovaných prvků a návrhu možných rekonstrukcí autorka vychází kromě jiného především z reliéfů „Campana“, které lze též datovat do 1. století př. Kr. Stejnou datací lze navrhnout také pro hodnocení vlysů, které jsou předmětem recenzované publikace. Velikost desek, vypočítaná po sestavení fragmentů (26–28 x 57 cm), odpovídá rozměrům obvyklým u staveb helénisticko-římského období ve střední Itálii. Claudia Lang-Auinger si však všimá i rozdílu, které srovnání s kampaňskými reliéfy nabízí. Zmiňuje řadu paralel, na jejichž základě konstatuje, že s výše uvedenými reliéfy se setkáváme především v případě sakrálních staveb, nicméně zmiňuje také jejich užití v privátní architektuře (dekorace střechy atria). Kromě stylové analýzy nalezeného materiálu jsou námětem práce také otázky technické: způsob upevnění terakotových desek – na základě otisků dochovaných na jejich zadní straně autorka vylučuje kovové prvky, naopak oprávněně navrhuje užití malty (štku) jako pojícího prvku.

Po vyhodnocení nálezových kontextů a architektonické terakoty lze konstatovat, že helenistická stoa byla podobně jako basilika členěna do několika místností. V některých z těchto oddělených prostor mohly být používány fragmenty reliéfů jako dekorace a výzdoba stěn.

Materiál je zpracován pečlivě a vzhledem k nekompletnosti vstupních údajů (neexistující nálezová čísla, kontexty a přesné záznamy) můžeme říci, že autorka ze zkoumaných fragmentů vytěžila maximum. Kapitoly v knize jsou členěny přehledně a vzhledem k tomu, že publikace je částí většího celku, nejsou příliš na škodu ani dosti stručné úvodní kapitoly a chybějící zasazení místa nálezů do archeologické situace v celém euzském regionu. Obrazové přílohy jsou sestavené názorně, podobně lze hodnotit také kvalitu kreseb, možnosti rekonstrukce dávají dobrou představu o práci, kterou musela autorka odvést. Srovnání vlysů s reliéfy Campana vzbudily jistě ostrou polemiku, argumentačně však autorka postupuje odpovídajícím způsobem a svoje názory dostatečně obhájila. Reliéfy jsou vhodným srovnávacím materiálem pro další podobné nálezy nejen v oblasti dnešního Turecka, ale i v dalších částech antického světa.

## Slawen an der unteren Mittelelbe

### Untersuchungen zur ländlichen Besiedlung, zum Burgenbau, zur Besiedlungsstruktur und zum Landschaftswandel

Beiträge zum Kolloquium vom 7. bis 9. April 2010 in Frankfurt a. M.

Frühmittelarchäologie zwischen Ostsee und Mittelmeer, Band 4



Dr. Ludwig Reichert Verlag, Wiesbaden  
2013  
306 str., 27 černobílých a 73 barevných  
obr., 75 tab., 40 map  
ISBN 978-3-89500-962-4

Recenzoval:

Luděk Kos

Ústav archeologické památkové péče  
Středních Čech (UAPPSC)  
Nad Olšinami 3/448  
CZ 100 00 Praha 10  
ludek.kos@uappsc.cz

Geografické nárysy titulu pokouší se v meandrech německého Labe vytyčit a pojmenovat badatelský prostor na těsném pomezí Braniborska a Dolního Saska. Západní výběžek kraje Prignitz (Braniborsko) se zde na Labi potkává s nejvýšodnější výspou kraje Lüchow-Dannenberg (Dolní Sasko) při výšině Hühbeck – náporové moréně z období sálského zalednění. Vsazena do přediva zaniklých říčních ramen, stala se tato oblast ležící zpravidla na periferii raně středověkých politických celků svědkem posunutí významu z marginálních pozic do ohniska zájmu soudobých historických autorů, jakož i ústupů zpět za horizont událostí.

A především sem zacílil v roce 2004 interdisciplinární projekt stejného názvu podpořený Deutsche Forschungsgemeinschaft, který se zde z mnoha úhlů pohledu chopil problematiky raně středověkého osídlení prostoru a jeho souvisejících přesahů. Výsledkem nikoliv prvních a jistě zdaleka ne ukončených pokusů o předložení výsledků výzkumu je i představovaná publikace, tentokrát sborník prací z tematického kolokvia konaného 7.–9. dubna 2010 ve Frankfurtu nad Mohanem.

Publikace pracuje přibližně ve třech badatelsky vymezených geografických celcích, přičemž první dva, odděleny pouze Labem a bezprostřední nivou, odpovídají plně již uvedené lokalizaci – tedy: **1.** levý břeh Labe i s výšinnou Hühbeck (Kr. Lüchow-Dannenberg; Dolní Sasko) spolu s povodím říčky Seege; **2.** pravý břeh Labe v okolí města Lenzen (Kr. Prignitz; Braniborsko) a přilehlé povodí řeky Löcknitz; **3.** relativně vzdálené hradiště Friedrichsrue a jeho zázemí (Kr. Ludwigslust – Parchim; Meklenbursko – Přední Pomořansko). Poslední oblast je minimálně geograficky (vzdušnou čarou cca 54 km) a potažmo v některých obdobích i kulturně nespojitá a autory je jí v syntéze připisán spíše komparativní význam. Tři geografické okruhy jsou – svázány shrnujícím úvodem – provedeny tematicky rozdílnými kapitolami reprezentujícími přírodovědná východiska projektu, historické pozadí, sídelní vývoj a strukturu osídlení či hmotnou kulturu.

V současnosti již bezpečně nepominutelnou složkou podobně konstruovaného projektu je interdisciplinární zájem čerpající mj. z palety mnohostranných přírodovědných studií. Bazální pro referovaný projekt/publikaci jsou přírodovědné příspěvky směřující k postižení přirozeného prostředí a zmapování zásahů, které lze chápat jako antropogenní. Je zřetelně představeno, že esenciálním formujícím



cím faktorem většiny prozkoumaných lokalit je dlouhodobá aktivita Labe a jeho přítoků (Löcknitz a Seege), ovlivněná sezonními i dlouhodobými výkyvy klimatu. Přirozený neregulovaný tok řeky a dějiny jeho prostorového vývoje či krátkodobá i dlouhodobá maxima nehrají ve vztahu k člověku pasivní roli – vytváří rámec, do něhož člověk vstupuje, jsou však také aktivními hráči na poli vývoje otevřených i opevněných sídlištních lokalit.

Důsledné sledování environmentálního rozměru dovozuje vnést do uvažování o regionu překvapivě otázku, jako je sama geografická pozice výšiny Hühbeck v raném středověku (ležela poloha na levém břehu jako dnes či snad mohla být ostrovem?) či existence zcela skrytých lokalit překrytých vrstvou sedimentu. Pedologické výzkumy (studie *T. Schatz*) přiblížily genezi některých typů sedimentů na lokalitách a doložily dopady momentálních povodňových událostí na profily lokalit. Výrazné písčité depozity jakožto relikvy takových událostí cílily zejména na antropogenní deprese, jako jsou příkopy (lok. Meetschow, Elbholz). Některé z těchto stresových událostí měly patrně rozhodující vliv i na samo osídlení poloh (např. opuštění lok. Lenzen – Burgberg, opevnění I.). Intenzivní povodňové události jsou datovány do 10. století hned na třech lokalitách (lok. hradiště Elbholz, sídliště Wustrow 10). Datace stresových okamžiků do pol. 10. století (jako vlhkostní maximum) je podpořena i syntézou dat ze dřev získaných v přirozených sedimentech (studie *H. H. Leuschner — M. Friedrich — B. Leuschner*). Paleobotanické výzkumy cílící na pylová spektra položily otázku jednak k podílu kulturních plodin, ale také ke kontinuitě osídlení mezi dobou stěhování národů a raného středověku. Několik profilů i ze širšího okolí předložilo doklady o stopové – přesto však zřetelné přítomnosti sekundárních kulturních ukazatelů (ne již kulturních plodin) v pylovém spektru rostlin, naznačující kontinuitu dosud jinak nepodepřenou (studie *H.-J. Beug — S. Jahns — J. Christiansen*), a dále nárůst kulturních plodin (v obilnách zejména žita) s trváním raného středověku na úkor přirozené vegetace.

Do takto aktivního a proměnlivého prostředí vstoupili časní Slované. Zřejmá je snaha v publikaci diskutovat sídelní kontinuitu s předchozím obdobím, ta ovšem nad rámec zmíněných nepřímých ukazatelů dosud doložena není. V prostoru bylo prozkoumáno mj. větší časně slovanské sídliště Lenzen 32 s převažující keramikou sukowského typu (studie *S. Glass — N. Gossler — T. Kinkeldey*), jehož vznik je nečetnými přírodovědnými daty kladen do poslední třetiny 7. stol. Pozornost budí objekty sloužící výrobě železa. Již pro 8. století naznačují nicméně nálezy kontaktní charakter prostoru, kdy naopak na levém břehu Labe začíná fungovat sídliště Meetschow I (studie *J. Schneeweiss*), s materiální náplní ovšem zřetelně saskou, pouze s nečetnými nálezy slovanskými, interpretovanými jako doklad příležitostného pobytu. Byla předložena hypotéza, že se v případě této lokality, která byla někdy kolem roku 800 také opevněna, jedná o obchodní bod *Schezlu*, zmíněný v Diedenhofenerském kapituláři k roku 805 (k tématu detailně *Schneeweiss 2010*).

Historická narace naznačuje, že s příchodem 9. stol. se spíše periferní oblast dostává do zorného pole franského celku a prostor kontaktu se stává také místem střetu, čemuž je archeologický záznam přítakávajícím svědkem. S počátkem 9. stol. dokumentuje rostoucí dynamiku osídlení v prostoru budování opevněných objektů, a sice postupně na obou březích dnešního Labe (levobřeží, oblast Hühbeck, studie *J. Schneeweiss*; pravobřeží Lenzen a okolí, studie *F. Biermann*). Na samém počátku 9. stol. je opevněno výše zmíněné sídliště Meetschow I, zároveň se však (s posledními tóny sasko-franského konfliktu) v prostoru objevuje element franský, reprezentovaný pozoruhodným pravoúhlým opevněním Vietzer-Schanze (jiným názvem Hühbeck-Kastell). Z báze opevnění byla získána dřeva přesvědčivě datující opevnění k roku 810, byla tedy předložena obecně vcelku přijímaná hypotéza, že objekt by mohl být

tožný s opevněným bodem popsaným jako *castellum hohbuoki* Franských Análů (bližší *Schneeweiss 2012*).

Pozornost vyvolají nápadné technologické paralely saského opevnění Meetschowa a franského opevnění Vietzer Schanze i při odlišné filozofii půdorysné dispozice opevnění (tedy opačný případ než je často konstruovaná introdukce odlišného stavebního typu do cizího prostředí na vlně expandujícího celku – vzpomeňme např. opevnění moravského Přerova v poč. 11. stol.). Opozicí franského mocenského vykřičníku na výšině je na pravé straně Labe patrně hradiště Lenzen-Neuhaus, datované ovšem pouze na základě keramiky kamsi k roku 800. Pravděpodobně mezi léty 820–830 je opevněno také nedaleké hradiště Lenzer-silge.

S pokročilým devátým stoletím je ovšem oblast stížena zmenšeným zájmem centrální vlády o východní teritoria, resp. dílem jistě i obecně slabším postavením franských panovníků či zaměřením jejich pozornosti jinam (normanské vpády, kontakty s celkem moravským, střety s Maďary). Franská stopa ještě do poloviny 9. stol. z oblasti ustupuje, naopak na levém břehu sílí vlivy slovanské, vrcholící zbudováním hradiště Elbholz někdy v poslední třetině 9. století.

Anonymitu archeologického záznamu rozrušují na počátku 9. stol. historické zprávy o slovanském útvaru, opakovaně v pramenech (počínaje Geografem bavorským) označovaném jako *Linaa populus* neboli Liňané (německy Linonen), čelícím v 9. století franským nárokům. Studie věnovaná této skupině (studie *S. Rossignol*) sleduje vývoj a proměny onoho útvaru, jako soudobého označení a formy jeho organizace. Zatímco min. v prvních třech čtvrtinách 9. stol. jde patrně skutečně o aktivní a nezávislou jednotku, po událostech v roce 929 je její existence již nepravděpodobná; v 10. stol. je označení užito pro provincii havolské diecéze; aby pak označení u pozdních autorů – jako je Hel-mold z Bosau – už cílilo spíše na nějakou část obodritského svazu.

Patřičná pozornost je v bádání o regionu věnována událostem dramatického závěru 20. let 10. století. Po desetiletí potlačená aktivnější politika říše na severovýchodě je náhle akceleroována dynastickým posunem Saska do centra dění a obnoveným zájmem o východní sousedství. Jednou z konsekvencí aktivního postupu na severovýchodě je v roce 929 bitva u *urbs Lunkini* (studie *F. Biermann*), která s vysokou pravděpodobností zasáhla projektem zkoumaný prostor; tato je líčena jednak Widukindem a událostem o něco bližšími Anály z Corvey. Syntéza projektem předložených absolutních dat naznačuje, že jediným v té době existujícím opevněným objektem je hradiště Lenzen-Neuhaus, které zároveň v této době násilně zaniká, poznamenané stopami válečného střetu v hmotné kultuře. Autor studie tedy připouští možnost, že právě u této polohy se mohlo jednat o uvedené místo.

V otřeseném a atomizovaném prostoru postupně kystalizuje s odstupem (přibližně kolem roku 940) centrum na místě dnešního hradu Lenzen, v kontextu ottonské expanze logicky již patrně pod saskou vládou, již zanedlouho je však zasaženo a poničeno přírodními katastrofou. Obnova hradiště, spadající do roku 981/982 je však již přisouzena tvůrčímu elementu obodritskému, neboť hradiště zůstane o rok později během velkého povstání ušetřeno násilných zásahů.

Paralelně s polabskou částí projektu odvíjí se příběh meklenburské lokality Friedrichsruhe a jejího zázemí (více studií *S. Messal*, s různým zaměřením), představené – s výjimkou absentujícího historického rozboru – ve shodně širší jako region na Labi. Počátky osídlení, otisknuté do některých přírodovědných dat dřevěné substrukce pozdějšího opevnění, spadají zde do 2. pol. 8. stol. Dendrochronologie ilustruje vývoj opevněného objektu, vystavěného na oválném půdorysu kolem roku 802 a v 30. letech 9. stol. adaptovaného na menší kruhové hradiště v části původní plo-

chy, jakož i následných přestaveb. Hradiště je nápadně nesporně vyšším ekonomickým standardem, doplněným o luxusní importy, a vysokou mírou neagrární produkce, koncentrované do pozoruhodně uceleného okrsku na předhradí.

V rovině publikací reprezentovaného **projektu** se přes jisté badatelské vymezení regionu v části práce pojednávající o Polabí jedná o podrobné a mnohostranné uchopení problematiky raně středověké minulosti prostoru. Podpořeno je relativně přesnými nárysy datace opevněných lokalit, jež usnadňují možnost rozpoznat jejich zapojení a působení v sídelní síti; stejně tak pluralitou metod, které jsou ve svých závěrech mnohdy schopny podpořit jedna druhou. Těžiště syntézy spatřuji blíže polabské části výzkumného prostoru – záměr připojení vzdálené, svým vývojem poněkud nespojitě, jakkoliv opět dobře zkoumané a paletou nálezů špičkové lokality Friedrichsrue, přesvědčivě ozeřjmen není. Lokalita funguje bezpochyby v odlišném rytmu než vnitrozemí, komparativní potenciál prostoru zázemí baltického pobřeží (kam ji lze ve shodě s autory zahrnout) bylo by lepší provést jako komparaci dvou srovnatelných regionů (nejen regionu a jedné relativně vzdálené lokality) a případně věnovat konfrontaci obou prostředí také vlastní studii.

Zejména polabská část projektu vybízí k zajímavé úvaze nad povahou pojmu „hranice“ a vlastnostech přilehlé zóny (úvod ke kapitole *Ch. Lübke*), jakož i nad rozměry onoho pojmu, nezřídka nahlížené v moderních souvislostech geograficky odlišné (geografický determinant moderního světa mohl být pro společnost protohistorickou právě tak dobře prostorem kontaktu) či příliš ostře (razantní předěl etnických a jazykových entit). Studovaný prostor zdá se být právě onou etnickou a jazykovou smíšenou zónou, prostorem obchodu, kontaktu a střetu, což je nepochybně jedním z důvodů jeho atraktivity pro badatelské cíle. Ocenění si pak jistě zaslouží paralelní sledování přirozeného i antropogenního pohybu krajiny v čase. Snad nikde jinde než v dynamickém prostředí říční nivy nevystupuje tato potřeba zřetelněji. Účastníci projektu jsou si tohoto „krajinného neklidu“ vědomi a při konstrukci svých interpretací k němu svědomitě přihlížejí.

Dílem formy představené **publikace** výsledků (sborníku příspěvků z kolokvia) jsou místy jisté překryvy v příspěvcích jednotlivých autorů, více než by odpovídalo např. kolektivní monografii. To lze jistě omluvit v případě, kdy se tak děje ve shrnutí na počátku kapitoly či v korektní snaze o důkladnou syntézu poznatků odlišných disciplín, nahlížených stejným prostorem či jevem (např. shrnutí *K.-H. Willroth*). Je ale také třeba smířit se s faktem, že některé ze studií (zejména těch, které cílí na materiální kulturu) jsou spíše raným úvodem do problematiky vyřčených okruhů otázek (markantní např. v kapitole o slovanské keramice z jednotlivých lokalit, kapitola VI.), neboť práce na zpracování rozsáhlého nálezového fondu stojí v době předložení tohoto svazku teprve na svém počátku, a vyjádřit naději, že zveřejnění kompletních výsledků zajímavého projektu je teprve před námi. Publikaci lze nicméně i tak pokládat za dobře strukturovanou a ve výsledku úspěšný pokus o představení problematiky a ilustraci potenciálu zkoumaného regionu, zejména bude-li zkoumán v tak hlubokém poli metod.

Všechny příspěvky jsou opatřeny německým, anglickým a ruským resumé.

## Literatura

*Schneeweiss, J. 2010:* Neue Überlegungen zur Lokalisierung von Schezla. Archäologische Berichte des Landkreises Rotenburg (Wümme) 16, 119–161.

*Schneeweiss, J. 2012:* Neues vom Höhbeck-Kastell. Nachrichten aus Niedersachsens Urgeschichte 81, 81–110.

**Eva Černá — Peter Steppuhn /eds./**

## Glasarchäologie in Europa

Regionen – Produkte – Analysen

Beiträge zum 5. Internationalen Symposium zur Erforschung mittelalterlicher und frühneuzeitlicher Glashütten Europas Seiffen/Erzgebirge 2012



Vydal Ústav archeologické památkové péče Severozápadních Čech, v. v. i., Most 2014

303 str. textu s 19 autorskými příspěvky, doplněnými barevnými i černobílými vyobrazeními, grafy a tabulkami, číslování v rámci příspěvku  
ISBN 978-80-86531-12-0

Recenzovala:

**Hedvika Sedláčková**

Archaia Brno, o. p. s.,  
Bezručova 15, CZ 602 00 Brno;  
hedvika.glass@seznam.cz

Ve sborníku dobře připraveném Evou Černou a Peterem Steppuhnem jsou příspěvky členěny do tří tematických okruhů: **Kapitola I.** „Glashüttengebiete im Spiegel der Archäologie“; **Kapitola II.** „Glasfunde aus Siedlungskontexte“ a **Kapitola III.** „Archäometrie und Glastechnologie“.

V úvodním příspěvku **I. kapitoly** „Forschungsstand zu erzgebirgischen Glashütten“ podává jedna z redaktorů sborníku, Eva Černá, v několika podkapitolách přehled současného stavu poznání krušnohorských skláren, tedy na české i saské straně pohoří (str. 13–26). Autorka uvádí, že výzkum na saské straně byl od konce 30. let 20. století zaměřen na dějiny sklářské výroby od 16. do 20. století, což vyvrcholilo v roce 1988 dílem „Sächsisches Glas“ autorky Gisely Haase. V současnosti se sklu v Sasku věnuje jen málo pozornosti a je spíše zaměřena na písemné prameny. Jako příklad uvádí publikaci Albrechta Kirsche z roku 2005, věnovanou nejen vývoji sklářství od středověku, ale i působení tohoto oboru na další oblasti hospodářské činnosti, krajinu i lesní hospodářství. Závěry této práce však nelze beze zbytku aplikovat na situaci na české straně Krušných hor. Zdejší výzkum se totiž ubíral cestou terénních průzkumů a archeologických výzkumů s důrazem na hmotné prameny. Díky vysoké intenzitě práce byly zjištěny polohy skláren, zakladaných již od 2. poloviny 13. století (Tab. 1), topografie skláren a sklářské výrobní okruhy (obr. 6) a archeologickými metodami byl doložen celý výrobní proces. Přírodovědné analýzy poskytly doklady o složení draselno-vápenatého skla s nejméně čtyřmi podskupinami, které se liší obsahem silicia, draslíku a kyslíčnicku vápenatého (Tab. 2, skupina F1–F4). Významným přínosem byly rovněž experimentální tavby, prováděné v 90. letech 20. století, které prakticky ověřily teoretické poznatky. Závěrem autorka klade několik okruhů otázek, jejichž řešení čeká na další generace badatelů.

Albrecht Kirsche sleduje v příspěvku „Zu den Wechselbeziehungen zwischen Glashütten, Waldwirtschaft und Bergbau im Erzgebirge“ (str. 27–33) vztahy mezi lesním hospodářstvím, pre-industriálním sklářstvím a hornictvím v Krušnohoří. Rozborem písemných pramenů dospívá k závěru, že způsob regulace spotřeby dřeva byl sice s rozvojem hornictví nezbytný, nicméně k zániku sklářství nevedl.

Ve velmi obsáhlém příspěvku „Mittelalterliche Glashütten im Weserbergland – Die karolingerzeitlichen Anfänge der Waldglashütten und der Umbruch der Glaserzeugung im 15. Jahrhundert im regionalen und weiteren europäi-



schen Kontext“ (str. 35–77) podává Hans Georg Stephan přehled sklářství v uvedeném regionu od počátků ve 12. století do 15. století. Obrovský rozmach je zaznamenán mezi léty ca 1150 až 1250 v souvislosti s výstavbou církevních i světských staveb s velkou potřebou okenního skla. Nádoby jsou do poloviny 13. století velmi vzácné. Konjunktura ve 2. polovině 13. století končí a útlum je patrný po celé 14. století. K oživení dochází teprve koncem 15. století.

V dalším podrobně představuje oblast v okolí Bodenfelde a Nienover na Horní Vezeře, kde sklárny byly budovány ve 12. a 13. století, s rezervou i ve 14. století, ovšem k novému rozvoji dochází teprve v závěru 14. a během 15. století. V období ca 1400/1450 do 1500/1550 je zde registrován vysoký počet poloh se sklárnami (Abb. 10 a 11) zejména v oblasti, která se rozkládala mezi klášterem Bursfelde a Herkerhagen na jihu a Helmarshausen či Nienover na severu, tedy v pohraniční oblasti dnešního Hesenska a Dolního Saska. Podle písemných pramenů se zde věnovaly sklářství mnohé generace, propojené sňatky a jinými vztahy, avšak informace o polohách skláren, předávané ústně, se teprve v 18. století objevují na mapách. V Horním Povezeří bylo zatím lokalizováno na 180 středověkých skláren (Abb. 8, 9), dále podrobně popisuje situaci v oblasti Ost-westfalen-Lippe v 15. století.

Unikátní nález v evropském kontextu je karolinská sklárna v Bodenfelde, datovaná na základě starosaské užitkové keramiky do 9. století. Malý zjišťovací výzkum v roce 2012 zatím doložil sklárnu zlomky malých pánviček vyrobených v ruce, ale i točených na hrncířském kruhu a jen několika kapkami skla vysoké kvality. Pánvičky točené na kruhu se naprosto liší od dosud známých typů v regionu i v Evropě a rovněž používání hrncířského kruhu je v karolinské době neznámé. Výroba na hrncířském kruhu je dokladem přežívání římských a franských tradic pánví na tavení sodno-vápenatého skla. Dvě rekonstruované, v ruce zhotovené pánvičky ze sklárny u Bodenfeldu, měly obsah 0,75 a 1,7 l a byly určeny pro teplotu kolem 800 až 900° Celsia. Velký počet zlomků pánví, většinou zhotovených na kruhu, však mohl vydržet teplotu kolem 1200° Celsia. Jedná se o první doklad výroby holz-asche skla, která v 8./9. století v západní Evropě postupně nahradila výrobu sodného skla. Novou recepturu začaly vedle starší sodné používat říšské kláštery ve Fuldě a Lorsch. Podstatné je, že nález sklárny u Bodenfelde dokládá primární výrobu v karolinské době s tím, že další zpracování bylo zajištěno v benediktýnském klášteře v Corvey. Klášter patrně zprostředkoval novou technologii do jiných regionů. Druhotné zpracování skla v 9.–11. století je doloženo i v dalších klášterech v Německu, v Itálii i jižní Anglii a můžeme připojit i nálezy z dílny ve Starém Městě u Uherského hradiště, autorovi příspěvku neznámé (Galuška et al. 2012).

Orsolya Mészáros v příspěvku „Glass art in the middle ages in Hungary“ (str. 79–87) sumarizuje dosud známé poznatky o výskytu a výrobě skla v dnešním Maďarsku. Počátky výroby sodno-vápenatého skla na přelomu 12. a 13. století se odehrály rovněž v klášterním prostředí, neboť jsou spojeny s klášterem v Pásztó; v Diósjenő byly odkryty tři pece – první pracovala od konce 13. do počátku 15. století a další dvě od poloviny 15. století. Ve Visegrádu byly zkoumány dvě městské sklárny ze 14. a ze závěru 15. století. Mladší sklárna fungovala v budově o rozměrech 29 x 10 m se dvěma dílnami, přičemž každá měla po dvou místnostech. V jedné místnosti byla čtyřboká pec tavící a ve druhé oválná chladící. Zde podotýkám, že zpracování nalezlých zlomků nádob bylo předmětem disertační práce mladé maďarské badatelky Edit Megyeri v roce 2015 (Megyeri 2015) a analýzy chemického složení byly provedeny na VŠCHT v Praze Anežkou Černou v témže roce (Černá 2015). Sklo vyráběné v těchto i dalších sklárnách bylo určeno především pro královský dvůr a vysoké světské a spoletenské vrstvy.

„Chevronperlen, blaue Glasstangen und ein seltener Nuppenbecher aus dem Schwäbischen Wald“ od Marianne Hasenmayer (str. 89–96) představuje nálezy polotovaru i samotných tzv. chevronsých korálek, jejichž výroba byla zavedena kolem roku 1500 v Benátkách a od 17. století také v jiných zemích. Nález byl učiněn v tzv. Löwenštejnské huti v Neulatern ve Švábsko-francském lese. Ačkoliv huť fungovala od závěru 15. století do prvních desetiletí 19. století, nálezy pocházejí z kontextu 16. století. Nálezy dalších polotovarů autorka získala při osobním průzkumu ve Walkersbachu, kde sklárna podle písemných pramenů pracovala v letech 1508 až 1714. Z našich zemí mi výskyt těchto korálek není znám.

Príspevek Petera Steppuhna „Produktions-Verzeichnis und archäologische Funde der Jahre 1617 und 1618 von „... der glaßhütten bey Obernembs“ im Hochtaunus (str. 97–114) je věnován hlavně lokalizaci „Alte Glashütte Obernems“, která byla zanesená na mapě z 1. poloviny 18. století, podle písemných dokladů fungovala zhruba jeden rok 1617/1618 a dochoval se i soupis jejich výrobků zahrnující lékárenské sklo, láhve, pivní sklenice, okenní i zrcadlové sklo. Nakonec byla poloha náhodně zjištěna v místě vyvýšenin, které památkáři vedli jako pravděpodobné „mohyly z doby kamenné“. Při povrchových průzkumech sice samotná pec nebyla zjištěna, pouze zlomky sklářských pánví, kusy frity i surového skla. Nálezy výrobků ze sběrů zcela odpovídají produkci uvedené v písemném soupisu: zlomky *krautstrunků* a *roemerů* ze světla zeleného skla, čišky s *korbmuster* „špechtery“ ze skla různých barev, dále nálepy s rozetou a malinovitě, jeden i s vloženou modrou perlou, původně zdobící špechter z nahnědlého skla. V okenním skle je méně zlomků tabulí, vyráběných válcovou metodou, než kruhových terčů. V případě tabulí se pravděpodobně jedná o sklo určené k recyklaci, neboť mnohé zlomky mají zaštipané okraje, nesou stopy malby nebo pozůstatky olovených rámečků. Terče jsou mimořádně velké, až o průměru 22 cm, což je pro 17. století neobvyklé.

V příspěvku „Die Produktpalette der Glashütte am Lakenborn im Solling (1655–1681) od Radosława Myszky (str. 115–123) se můžeme seznámit s přehledem výrobků období od renesance k baroku ve sklárně Lakenborn na jihu Dolního Saska a porovnat ji se stejně datovaným spektrem výrobků přinejmenším na Moravě (Sedláčková — Rohanová et al. 2016). Z přehledu na Abb. 1 nejsou na Moravě známé vysoké číše na duté zvonovité patce ovinuté několika řadami vláken, tzv. „passglas“ (Abb. 1, 2), z variant číšek byly v Brně hojně rozšířené jednoduché válcovité čišky, ojediněle se vyskytly čišky na kulovitých nožkách, výjimečně s „korbgeflechtmuster“ (Abb. 1: 3, 4 a 7). *Roemery* a číše s kroužky jsou u nás zcela neznámé (Abb. 1: 9 a 10). Zajímavé je, že jiné typy nádob byly v našich zemích vyráběné a používané o půlstoletí dříve. Konkrétně poháry a číše s patkou svinutou z vlákna jsou typickými představiteli levnějšího nápojového skla z doby předbřlohorské a v mladších souborech již chybějí (Abb. 1: 11a, 11b a 12), stejně jako ojedinělé žertovné nádoby v podobě holubičky (Abb. 1: 15). Nejsou u nás známy ani džbány na patce ze svinutého vlákna či žebrované láhve (Abb. 1: 17–19) a výrobky z hnědého skla jsou vzácné: v Brně jeden džbán a dvě čtyřboké láhve z hnědého skla byly patrně dovezeny z oblasti německých skláren. Laboratorní sklo je v našich nálezech rovněž vzácné. Zajímavé je, že nalezená hladítka ze skla jsou v tomto případě vysvětlována jako nářadí k drcení surovin (Abb. 1: 28). Zlomky s malovaným dekorem pocházejí zejména z číši na duté zvonovité patce, nebo humpenů s vláknem u dna.

Soubor ukazuje velmi širokou paletu výrobků jedné sklárny ve 2. polovině 17. století. Vedle výroby masově používaného nápojového skla a lahví různých variant se objevují i méně obvyklé nádoby. Nicméně o několik desetiletí později dochází k zásadní změně sklářství a začínají se pro-



sazovat manufaktury zaměřené pouze na určitou skupinu výrobků, například na zrcadlové sklo nebo láhve.

**Kapitola II**, věnovaná nálezům skla ze sídlištního prostředí, je autorce recenze tematicky nejbližší a proto se jí bude věnovat podrobněji. Šest příspěvků zahajuje „Forschungstand zum mittelalterlichen Glas in Prag“ od Anny Prokopové (dnes Žďárské). Na str. 127–143 podává stručný přehled vybraného okruhu nálezů zejména ze Starého Města, méně z Nového Města a z Malé Strany, většinou z výzkumů Národního památkového ústavu. Soubory člení chronologicky na nálezy z období od počátku 12. do poloviny 13. století, od poloviny 13. do poloviny 14. století, na období od poloviny 14. do poloviny 15. století a od poloviny 15. do počátku 16. století, kdy je sklo v Praze jen ojedinělé. V přehledu souborů skla se většinou nacházejí nálezy ze starších výzkumů, z kterých byly vybrané exempláře již dříve vícekrát publikované, nikoliv však kompletně (z poloviny 13. až poloviny 14. století např. soubor ze Starého Města, Na Můstku čp. 379/I, vyobrazení všech nálezů viz obr. 3 a číška z „hnědého skla“ obr. 4). Autorka recenze většinu nádob pokládá za „benátské“, nebo rámcově za výrobky ze skláren v Itálii. Z následujícího období pochází sklo z 21 lokalit a k nejznámějším patří soubor nejméně stovky nádob ze studny v areálu komendy řádu německých rytířů na Rybné 683/I, zaniklé v roce 1420. Autorka uvádí na obr. 5–8 a 11 sice výběr nálezů, ale podstatně více, než bylo dosud zveřejněno. Převahu tvoří různé varianty číší českého typu, nádoby benátské provenience jsou v menšině. ALE: porovnáme-li vyobrazení v recenzovaném sborníku a v publikaci „Středověké sklo z Prahy“ od téže autorky, kde je souboru z Rybné 683/I věnována obsáhlejší kapitola s četnějšími vyobrazeními zjistíme, že něco tady neseďí. Část nádob je vyobrazena v obou pracích, část pochopitelně pouze v obsáhlejší monografii, ovšem některé nádoby v monografii postrádám.<sup>1</sup> Takže i v případě, že se nálezy vyhledají i ve starší literatuře, neexistuje jistota, že soubor byl – byť i po různých částech – publikován celý. Nemluvě o tom, že obr. 11 prezentuje soubor vysokých číší českého typu z Prahy 1 - Starého Města, Rybné 682/I a o nálezech z tohoto čísla popisného není v textu zmínka, chybí i v monografii. Navíc mně tyto číše připadají mladší, než nálezy z Rybné 683/I. Je to záhada. Záhada je také uváděný úbytek skla v Praze, ale i v severozápadních Čechách po polovině 15. až na počátku 16. století. Dle mého názoru je tento úbytek důsledkem husitských válek, neboť jak říkám: sklo je velmi plachý materiál, který ze své podstaty vyhledává prostředí ekonomické prosperity, klid a pohodu, což tehdy v Čechách chybělo.

Z tohoto hlediska je optimistější druhý příspěvek „Glasfunde des späten Mittelalters aus Sachsen“ od Jense Beutmann (str. 145–168). V příspěvku má být prezentován přehled tvarů od 13. do 16. století, což je statisticky zachyceno na Tab. 1 (od roku 1150 do 1750, sklo uváděné až od 1200). Není nikterak překvapující, že s postupem doby počet nálezů vzrůstá a v letech 1450–1525 a 1475–1575 dosahuje maxim. Tedy právě v té době, kdy v Praze, případně v celých Čechách je nálezů minimum. V příspěvku si cením zejména celostránkových barevných vyobrazení (obr. 1–5). Na každém je uvedeno 16 nádob, což poskytuje velmi dobrou možnost srovnání sortimentu s Čechami, ale také s nálezy z Moravy a Bratislavy. Datování jednotlivých exemplářů není v popisích uvedeno a v textu se vyhledává dost obtížně, takže si dovoluji datovat jednotlivé exempláře dle vlastních poznatků. Pro vyobrazené nádoby nalézám analogické tvary zejména v Bratislavě a na Moravě – například obr. 1: 1 válcovitý *krautstrunk* (obr. 1: 1) se vyskytuje v Bratislavě kolem roku 1500 (*Sedláčková — Rohanová et al. 2016*, Michalská 6, jímka 1/98, fig. 3: 3, 4). Klasický *krautstrunk* (obr. 1: 2) se vyskytuje v Bratislavě po roce

1526 s přesahem do 2. poloviny 16. století (*Sedláčková — Rohanová et al. 2016*, Ventúrska 7, jímka 4/01, 10: 16), soudkovitý *krautstrunk* (obr. 1: 3) v Opavě po polovině 16. století (*Sedláčková 2004a*, obr. 8: 1), soudkovitý *krautstrunk* z modrozeleného skla (obr. 1: 7) známe z Melic před rokem 1423 a z Brna, ze Zelného trhu kolem 1400 (*Sedláčková 2007*, 201, fig. 20: Me-1 a Zt6-1, Fig. 21 a vsadila bych se o poslední groš, že i *krautstrunk* z Lipska je sodného složení stejně jako melické exempláře), *berkemeyery* (obr. 1: 13 a 14) patrně již renesanční, známé z Nymburka a Olomouce z doby kolem roku 1600 (*Sedláčková /ed./ 1997*, č. poř. 404 a *Sedláčková /ed./ 1998*, č. kat. 13.2–8). *Stangenglas*y na patkách ze svinutého vlákna ze sytější zeleného skla (obr. 2: 2 a 3) mají analogii v nálezu z Brna - náměstí Svobody 16 po polovině 16. století (*Sedláčková 2007*, 197, fig. 13: Roz-1 a 14: c). Číšky z červeného opakního skla (obr. 2: 5 a 6) jsou zlomkem dna s ovinutým hladkým vláknem skla doloženy na hradu Cvilín před polovinou 16. století (*Sedláčková 2004b*, 371, obr. 1: 8). Na dalších obrázcích nacházíme již méně analogií. Kyjovité číši s girlandami (obr. 3: 8) odpovídá číše z Opavy z doby kolem roku 1500 (*Sedláčková 2007*, 193, obr. 8: OpKo1A-1), kutrolfy ze sytější zeleného skla (obr. 4: 1–3) se vyskytují v Brně v 1. polovině 16. století (*Sedláčková 2007*, 212, obr. 37: a, b). Číše s choboty (obr. 5: 8) má nejnovější, dosud nepublikovanou paralelu z Brna, Panenské ulice, z objektu datovaného kolem roku 1500. Některé nádoby z obrázku 5 jsou již barokní, konkrétně číška z bezbarvého, patrně křišťálového skla s dekorem *mezza stampaura* (*Sedláčková — Rohanová et al. 2016*, 131, č. kat. BrPa7\_1-04, sklo křišťálové analýza Tab. 22: A328) a dvě drobné nádoby *Schröpfköpfe* na obr. 5: 12 a 13 jsou známy z Bratislavského hradu a barokního souboru na Židovské ulici v Bratislavě (*Maruniaková 1989*, 295, obr. 1: a; *Hoššo 2003*, 102, obr. 3: 6 a 7). Srovnání potvrdilo německý původ mnoha nádob jak na Moravě, tak v Bratislavě v pozdní gotice, v renesanci a baroku jsou tvary již internacionální.

Další příspěvek je věnován dějinám vzniku sbírky středověkého skla v Glasmuseum Hentrich „Mittelalter im Glasmuseum Hentrich“ od Dedo von Kerssenbrock-Krosigk (str. 169–180). Sbírkou tohoto významného muzea vznikala postupně od posledních desetiletí 19. století a autor představuje jednotlivé tvůrce, většinou sběratele a obchodníky umění včetně skla. Tato doba znamenala v Evropě velký rozmach sběratelství a někteří sběratelé aktivitami přesahovali rámec svých zemí. Franz Bock, kanovník v Kolíně nad Rýnem, kunsthistorik, cestovatel a sběratel a znalec umění (zejména středověkých textilií) a jeden ze zakladatelů sbírky skla v Düsseldorfu, obohatil řadu evropských muzeí, včetně dnešního Uměleckoprůmyslového muzea v Praze, kam věnoval soubor nádob z archeologických výzkumů na Kypru (*Brožková — Sedláčková v tisku*). Přehled přínosů pokračuje Lückgerovou sbírkou středověkého skla získanou ve 30. letech 20. století, sbírkou Johanna Jantzena s několika významnými středověkými exempláři skla a zejména dobře známou sbírkou Karla Amendta, podrobně publikovanou Erwinem Baumgartnerem (*Baumgartner 1987*). Poslední kolekce, kterou přenechal muzeu v roce 2011 Erwin Baumgartner, představuje studijní materiál tohoto významného badatele a z větší části pochází ze sbírky Waltera Stiega.

V příspěvku „Ausgewählte Glasfunde aus frühneuzeitlichen Fundkomplexen in Mitteldeutschland“ představuje Nicole Eichhorn výběr nálezů skleněných nádob ze středního Německa (str. 181–192) a máme další příležitost srovnávání s nálezy v našich zemích. Pokud jde o zásobní láhve, pak baňaté tvary (Abb. 1) v podstatě z naší oblasti neznám, ovšem hruškovité láhve, ať již s optickými žebry nebo hladké (Abb. 3 a 4) jsou u nás běžné od ca poloviny 16. století do 2. poloviny 17. století, typické pro ně jsou také nízké duté patky (*Sedláčková 2007*, 214 a 215, obr. 41; *Sedláčková — Rohanová et al. 2016*, 208). Poutnická láhev, zde uvedená opět jako „hruškovitá láhev“, i když má

<sup>1</sup> Konkrétně nádoby obr. 5: 2, 5: 3 a 5: 4, stejně jako 6: 2 z recenzovaného příspěvku jsem v monografii nenalezla.

na plecích dvě ouška (Abb. 5) je oblíbený tvar německého skla zejména v 1. polovině 16. století, doložený více než stovkou exemplářů v muzeích i z archeologických výzkumů (Sartorius 1992). V našich zemích se s nimi setkáváme tam, kde byl vyšší podíl obyvatel německého původu – například na odpadní skládce u novokřtěnského dvora ve Strachotíně bylo nalezeno 26 exemplářů, další v Pouzdřanech, kdežto celkem ojediněle se vyskytují v Brně, Olomouci a Opavě, ale také v Bratislavě nebo ve Fiřakově (Sedláčková — Rohanová et al. 2016, 114–116). Ke čtyřboké láhvi s bílým filigránem (Abb. 6) máme analogické nálezy na jižní Moravě z Brna, z hradu Veselí nad Moravou a z Mikulova, ze střední Moravy a Slezska z Olomouce, Opavy a Nisy, v Čechách jsou doloženy v Chrudimi. V Bratislavě nebyla nalezena žádná, z Vídně je nálezů řada. Podle výsledků analýz byly tyto láhve vyráběny v regionálních sklárnách (Sedláčková — Rohanová et al. 2016, 109 a 111). Nálezy v našem prostředí jsou datovány do doby předbělohorské. Nálezy *krautstrunků* (Abb. 7–9) z našich zemí byly již zmíněny v předchozím příspěvku. Vysoké kyjovité číše ze Středního Německa s optickým dekorem žeber a malované bílým emailem (Abb. 10–12) v našem prostředí oblíbené nezískaly, zmínit můžeme ojedinělý nález z Prahy, Starého Města (Žďárská 2014, obr. 100). V souvislosti s odkazem na dobová vyobrazení těchto číší lze upozornit na zobrazení kyjovité číše zdobené bílým filigránem?, či spíše rovněž bílým emailem, v kostele sv. Jakuba v Levoči z roku 1520 (Hannig 2009, 339, Abb. 222).

Jan Kock v příspěvku „Bemalte Fensterscheiben in Dänemark. Eine europäische Mode der Renaissance“ (str. 193–209) informuje o dobové módních, většinou oválných nebo obdélníkových tercích s malovanými žánrovými výjevy. Motivy zahrnují lodě, páry muže a ženy nebo pouze ženy, důstojníky na koních i erbovní znamení a často představují dary hostitelům při různých oslavách. Terče byly zasazovány do středu oken, zasklených nezdobenými tabulkami geometrických tvarů. Okenní sklo, ovšem dovážené z Německa a Francie, se v Dánsku používalo již ve středověku. První domácí sklárna byla založena teprve roku 1550 a během 2. poloviny 16. až počátku 17. století vznikla řada skláren, což přispělo i k rozšíření zasklených oken.

Podstatou příspěvku Claudie Marie Melisch „1218 Glasiegel vom Petriplatz in Berlin. Ein Beitrag zur Handelsgeschichte des 18. Jahrhunderts“ (str. 211–218) je informace o nálezů více než tisíce skleněných pečeti se značkami ze záspu jámy na vápno v blízkosti barokního chrámu sv. Petra v Berlíně. Pečetě pocházejí z lahví a jsou datovány zejména do let 1739 až 1746. Byly vyrobeny hlavně v brandenburských sklárnách, ojediněle jsou i z Bad Pyrmontu a Bruselu. Bylo identifikováno 335 různých typů v chronologickém pořadí. Bohužel z našich zemí bylo publikováno jen málo barokních souborů, mohu však říci, že z lokalit na Moravě ani z Bratislavy láhve s pečeti známé nejsou.

**Kapitola III „Archäometrie und Glastechnologie“** sborník uzavírá šesti příspěvky. Podotýkám, že problematika technologií a dalších témat v této kapitole je mně poměrně cizí a při jejich řešení spoléhám na odbornost specializovaných kolegů. Proto jen stručně.

Kateřina Tomková a Natalie Venclová se v příspěvku „Glasschmuck in Böhmen von der Bronzezeit bis ins Frühmittelalter: Archäologie und Archäometrie“ (str. 221–237) věnují vývoji sklářských technologií a složení skla na příkladu nálezů šperků z lokalit v Čechách po dobu tří tisíciletí. Příspěvek je výsledkem dlouhodobé spolupráce archeologů a sklářských technologií a vychází z dat, která jsou prezentována v databázi VITREA na webových stránkách Archeologického ústavu AVČR v Praze. Zjištěné skupiny chemických typů skla jsou přehledně sumarizovány na Tabulce 1.

Rudolf Hais „Holzbefeuerte Glasöfen in Mitteleuropa vom Mittelalter bis ins 19. Jahrhundert“ (str. 239–249) podává přehled vývoje sklářských zařízení vytápěných dřevem, je-

jich specifika a konstrukční změny, které vedly v 18. až 1. polovině 19. století až k nejvýkonnější, tzv. „české sklářské peci“ vytápěné dřevem. Následně byla nahrazena pecemi na otop uhlím a v posledních desetiletích 19. století byl vyvinut systém nepřímého otopu generátorovým plynem.

Peter Kurzmann „Glas vom Rand des römischen Imperiums. Das Mosaik vom Posilipo“ (str. 251–258). Na základě analýzy chemického složení mozaikové kostky ze žlutozeleného skla, pocházející z římské vily nedaleko Neapole, která byla publikovaná v roce 1911/1912, dospívá autor k hypotéze, že byla vyrobena nejspíše v jižní Anglii. Obsahovala totiž neobvykle vysoký obsah draslíku (20 %), což je pro římské sklo zcela atypické a rovněž přítomnost uranu je v římském skle neznámá; uranová ruda je však přítomná v povrchových vrstvách v Cornwallu.

Klaus Heide „Die schwarzen Knöpfe vom Kleinen Ochsenkopf im Fichtelgebirge/Deutschland“ (str. 259–266). Černé korálky a knoflíky ze 16. a 17. století představují dle chemického složení skla zvláštní skupinu výrobků. V popsaném případě byla na výrobu použita místní surovina – peobasalt. Kulovité černé knoflíky nacházíme i v našich zemích a proto jsem se zájmem porovnala analýzu složení knoflíku z Ochsenkopfu (Tab. 2) se složením knoflíku z Mikulova (Sedláčková — Rohanová et al. 2016, Tab. 14: A216). Shodují se pouze nízkým obsahem SiO<sub>2</sub> (kolem 50 %), ve všech ostatních složkách se naprosto liší, což je markantní zejména u MnO jako barvicí složky; u mikulovského knoflíku hmotnostní % činí 11,4 u ochsenkopfského pouze 0,23.

Yvonne Gerber „Glasproduktion aus lokalen Rohstoffen in Court, Pâturage de IEnvers (Kt. Bern, Schweiz): Unterschiedliche Technologien im frühen 18. Jahrhundert“. Příspěvek je bohatě vybavený tabulkami s chemickými analýzami skla ze sklárny fungující v letech 1699 až 1714. Podle výsledků mělo všechno sklo draselné složení, i když pouhé optické posouzení bezbarvého skla nádob ve stylu *à la façon de Venise* by svádělo k domněnce o složení sodném. Vysoké kvality této skupiny výrobků bylo dosaženo použitím potaše a přídavkem vápníku, kdežto pro levná nazeleňalá skla byl nadále používán draselný popel. Použití odlišných technologií na výrobu běžného užitkového včetně levnějšího nápojového skla a skupiny kvalitního nápojového skla byl konstatován rovněž na nálezích z Brna, Bratislavy a Vídně, ovšem již na přelomu 16. a 17. století. V mnoha případech bylo dosaženo takové kvality bezbarvého, tj. lehce našedlého skla, že opticky nebylo možné odlišit benátské sklo od regionálních výrobků a pouze analýza přinesla jasno. V době, kdy fungovala sklárna v Court, byla však v našich zemích nahrazena resenanční receptura recepturou barokní (Sedláčková — Rohanová et al. 2016). Je to potěšující konstatování, že v našich zemích sklářský vývoj předcházela takové Švýcarsko.

Hartmut Süß „Grossalmeroder Glashafenton und seine Bedeutung für das frühneuzeitliche Glasmachergewerbe in Nordhessen und Europa“ (str. 287–296). Vysoce kvalitní jemná hrncířská hlína z okolí Grossalmerode se ve sklářství používala od poloviny 15. století na výrobu pánví, což přispělo k rozvoji skláren do 17. století. Skláři, odcházející do dalších oblastí Německa a zemí Evropy, ale i do Ameriky, rozšířili věhlas této hlíny unikátního složení, takže tvořila cenný vývozní materiál.

V závěrečném slově „Retrospektive auf Vorbereitungen und Verlauf des Symposiums“ (str. 297–301) hodnotí Albrecht Kirsche průběh a výsledky sklářského symposia, v pořadí již 5. Oceňuje zejména práci organizátorů na české straně Evu Černou a Jana Blažka, průběh přednášek i závěrečnou exkurzi.

Za sebe konstatuji, že zveřejněné příspěvky rozšiřují obzory poznání skla a všech otázek s ním spojených a zároveň otevírají nové. Badatelé se specializací na problematiku skla a hlavně se zájmem o sklo zde mohou doplnit své poznatky a zároveň nalézt inspiraci pro další práci. Pro mne

osobně byla přínosem možnost srovnat produkci v německých zemích (včetně Švýcarska) s produkcí naší a v širších souvislostech tedy sledovat cesty obchodu se sklem.

## Literatura

*Baumgartner, E. 1987:*

Glaz des späten Mittelalters – Die Sammlung Karl Amendt. Düsseldorf.

*Brožková, H. — Sedláčková, H. v tisku:*

The Collection of Ancient Glass in the Museum of Decorative Arts in Prague. In: *Journal of Glass Studies. The Corning Museum of Glass. Corning, New York.*

*Černá, A. 2015:*

Studium archeologických skel nalezených v oblasti Podunají na území Maďarska. Diploma thesis, University of Chemistry and Technology. Prague.

*Galuška, L. et al. 2012:*

*Galuška, L. — Macháček, J. — Pieta, K. — Sedláčková, H.:* The Glass of Great Moravia. Vessels and Window Glass, and Small Objects. *Journal of Glass Studies* vol. 54, 61–92. The Corning Museum of Glass. Corning, New York.

*Hannig, R. 2009:*

Glaschronologie Nordostbayerns vom 14. bis zum frühen 17. Jahrhundert. Ausgewählte Grabungsfunde aus Amberg und Regensburg (Oberpfalz). *Monographien der Archäologischen Staatssammlung München Band III.*

*Hoško, J. 2003:*

Mittelalterliche und neuzeitliche Glasfunde aus der Slowakei – Stand der Forschung. *Beiträge zur Mittelarchäologie in Österreich* 19, 91–106. Wien.

*Maruniaková, M. 1989:*

Súbor skla z Bratislavského hradu — Die Glaskollektion aus der Burg von Bratislava. *Zborník Filozofickej fakulty Univerzity Komenského XXXIX–XL Historica*, 295–335. Bratislava.

*Megyeri, E. 2015:*

Üvegleletek a visegrádi és a pomázi későközépkori üveggyártó műhelyekből (Glasfunde von zwei spätmittelalterlichen Glaswerkstätten, Visegrad und Pomaz). *Diplomanunka. Eöt-*

*vös Loránd Tudományegyetem Bölcsészettudományi kar. Budapest.*

*Sartorius, K. 1992:*

Ein größerer Bestand von Pilgerflaschen aus dem Bönnigheimer Stadtgraben. In: *Kolloquium zur Glasherstellung im Spätmittelalter*, 114–120. Uhingen und Heidelberg. Hrsg. Von Walter Lang. Göppingen.

*Sedláčková, H. 2004a:*

Středověké sklo z Opavy — Mittelalterliches Glas aus Opava/Troppau. *Památky archeologické XCV*, 223–264. Praha.

*Sedláčková, H. 2004b:*

Archeologické nálezy skla z hradu Cvilín u Krnova, okr. Bruntál — Archäologische Glasfunde auf der Burg Cvilín (Schellenburg) bei Krnov (Jägerndorf), Bezirk Bruntál (Freudental). *Vlastivědný věstník moravský LVI*, 367–379. Brno.

*Sedláčková, H. 2007:*

From the Gothic period to the Renaissance. Glass in Moravia 1450 – circa 1560. In: *Žegklitz, J. /ed./: Studies in Post-Medieval Archaeology* 2, 181–226. Praha: Archaia Praha, o.p.s.

*Sedláčková, H. /ed./ 1997:*

Renesanční sklo a další archeologické nálezy z Nymburka — Renaissance Glass and other archaeological Finds from Nymburk. *Libice n. Cidlinou.*

*Sedláčková, H. /ed./ 1998:*

Renesanční sklo v archeologických nálezech. Sklo, slavnostní keramika a kachle. Archeologické výzkumy Památkového ústavu v Olomouci 1973–1996 — Renaissance Olomouc. Glass, Festive Ceramics and Tiles. *Archaeological Research of the Institute of Landmark Conservation in Olomouc. Olomouc.*

*Sedláčková, H. — Rohanová, D. et al. 2016:*

Renaissance and Baroque Glass from Central Danube Region. Brno.

*Žďárská, A. 2014:*

Středověké sklo z Prahy. *Archeologické Prameny k Dějinám Prahy sv. 7. Národní památkový ústav v hlavním městě Praze. Praha.*