



Věnováno památce Václava Mouchy

31. 1. 1933 – 16. 8. 2014



Philippus Vanden Bossche
Mai. phrygiarius de

A° 1618.

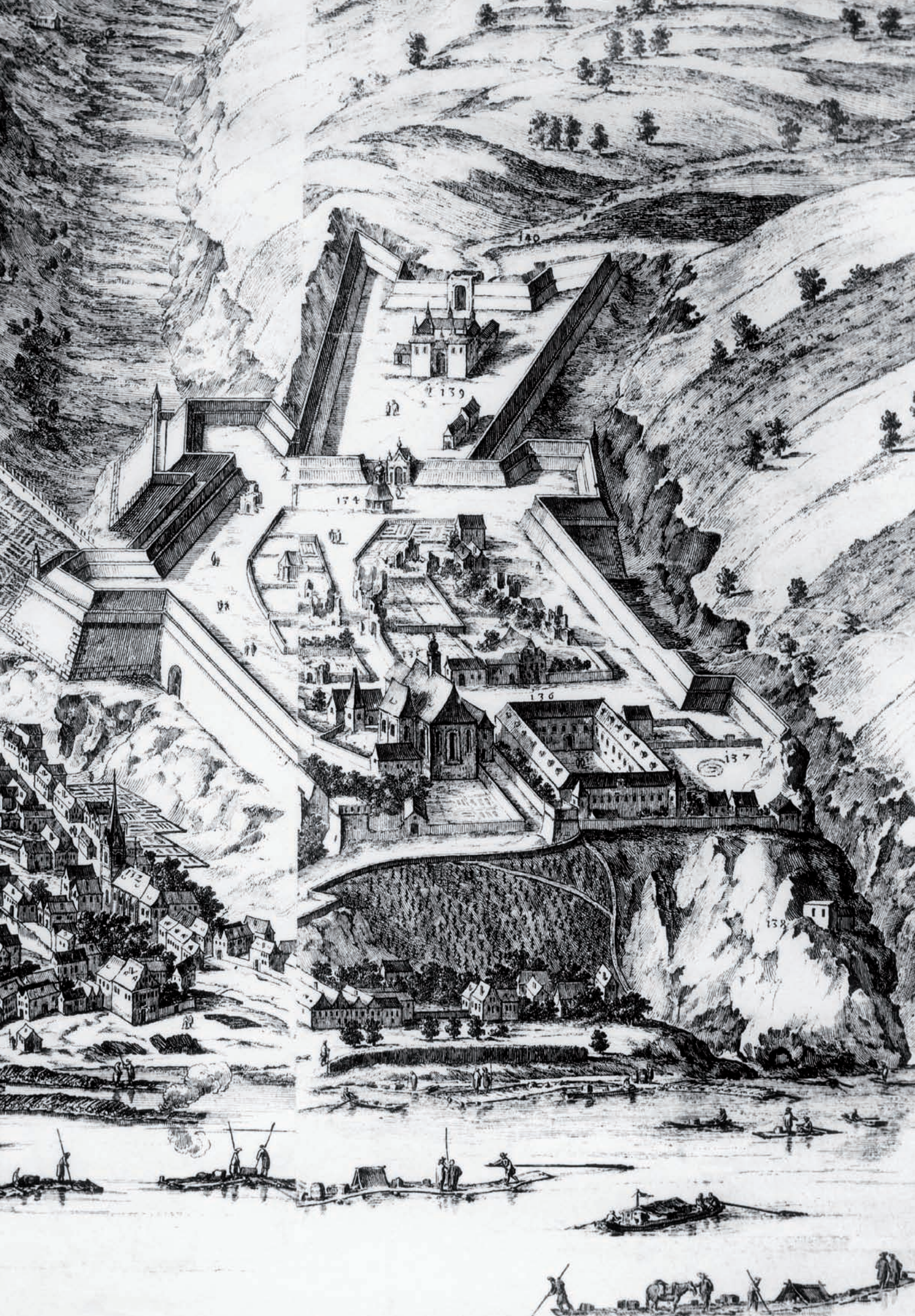
Václav Moucha, Bořivoj Nechvátal, Ladislav Varadzin et al.

VYŠEHRAD

KNÍŽECÍ A KRÁLOVSKÁ AKROPOLE

Svědectví archeologie

Archeologický ústav AV ČR, Praha, v. v. i.
Praha 2015



Na vydání knihy přispěli

AQUA obnova staveb s. r. o. – ing. arch. Jan Bárta
ing. arch. Michael Balík, CSc., projektová činnost ve výstavbě
PhDr. Ivana Boháčová, Ph.D.
Stanislava Boušková
CORTIN spol. s r. o. – Ladislav Pavlík
Rev. dom. Antonín Doležal, emeritní probošt, Královská kolegiální kapitula sv. Petra a Pavla na Vyšehradě
ESK CZ s. r. o. – ing. František Čermák
Josef Fajman – stavební truhlářství a podlahářství, Zruč nad Sázavou
ing. arch. Vladimír Faktor
Marcela Gavulová
Grantová agentura ČR
Hotel a restaurant U Šemíka s. r. o. – Pavel Michek
prof. ThDr. Jiří Huber, emeritní děkan, Královská kolegiální kapitula sv. Petra a Pavla na Vyšehradě
2 Kar Servis s. r. o. – Mgr. Andrea Kazílek
ing. arch. Karel Kibic, Ph.D.
ing. Drahomíra Kolmanová, vedoucí úseku péče o zeleň, NKP Vyšehrad
JUDr. Jan Kotous, emeritní ředitel kanceláře Královské kolegiální kapituly sv. Petra a Pavla na Vyšehradě

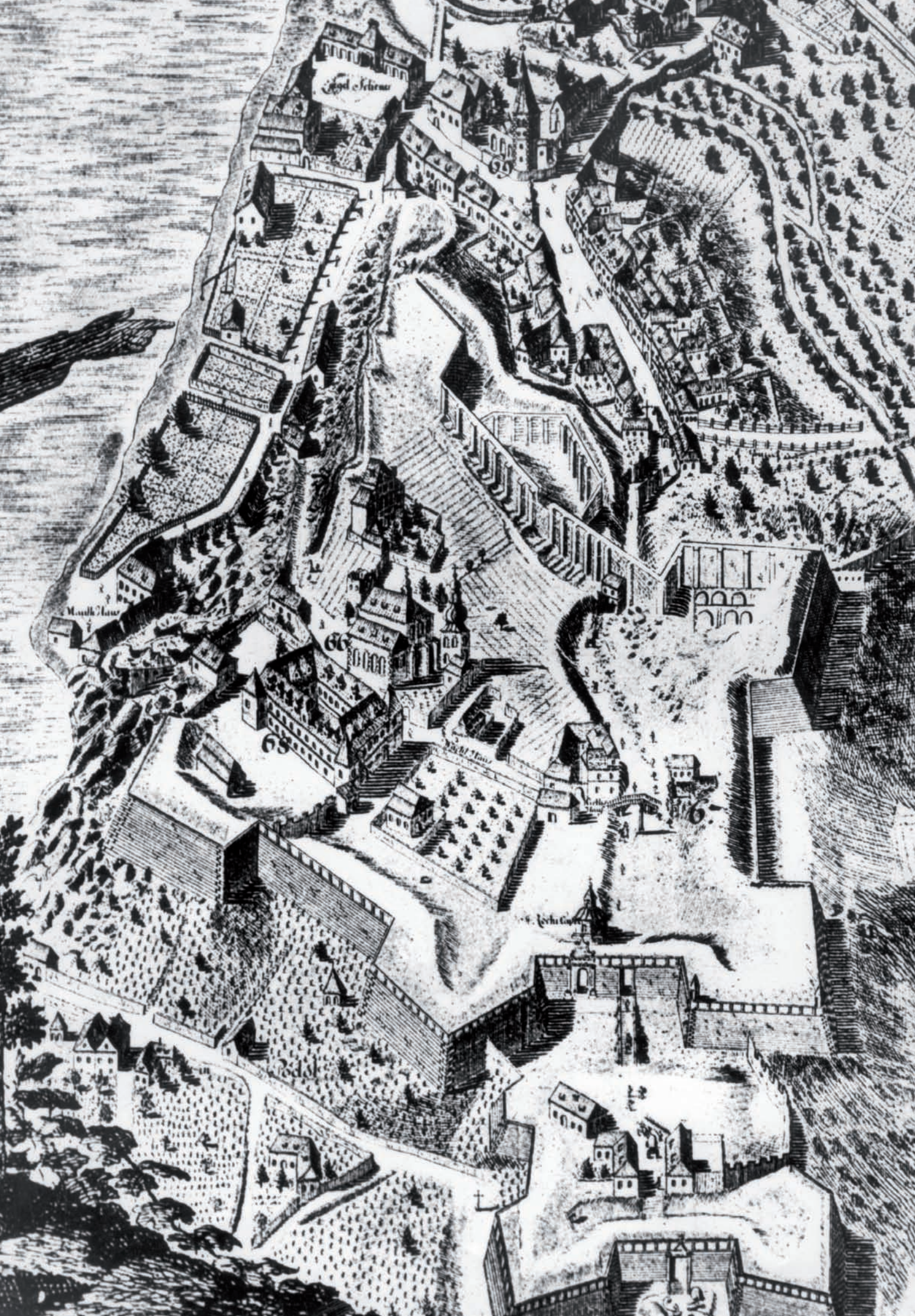


Královská kolegiální kapitula sv. Petra a Pavla na Vyšehradě
– Mons. ThLic. Tomáš Holub, děkan; Mons. doc. ing. Aleš Opatrný, Th.D., probošt
ing. Milan Lášek, CSc.
doc. MUDr. Alena Lobovská, CSc.
Magistrát hlavního města Prahy, odbor kultury, zahraničních vztahů a cestovního ruchu – Jan Wolf
ing. arch. Jaroslav Mach
Jiří Martínek, NKP Vyšehrad
Ministerstvo kultury ČR
JUDr. Antonín Mokrý – emeritní předseda Vrchního soudu v Praze
prof. PhDr. Bohumila Moučková, DrSc.
OK GROUP a. s. – Ing. Radoslav Kubiš
Mons. Anton Otte, děkan Ackermann-Gemeinde
a emeritní probošt Královské kolegiální kapituly sv. Petra a Pavla na Vyšehradě
Antonín Pechek, zakládání a údržba zeleně
Eliška a Zdeněk Pincovi
Římskokatolická farnost u kostela sv. Petra a Pavla Praha-Vyšehrad – kanovník-farář ThLic. Jan Kotas
ing. František Stádník, ředitel NKP Vyšehrad
STAVOS - Ing. Horáček, s. r. o. – ing. Tomáš Horáček
ing. Jiří Světlý – stavební, výškové a potápěčské práce
Lumír Šindelář
Tim Šlapák, ředitel MASS Training & Media s. r. o.
ing. arch. Mgr. Ludmila Šolcová, CSc.



MĚSTSKÁ ČÁST PRAHA 2

Úřad městské části Praha 2 – starostka ing. Jana Černochová
Jaroslava a Jiří Veselých
Zahradní architektura Tábor s. r. o.



Obsah

Předmluva a poděkování	/15
Ediční poznámka	/18
Seznam zkratk	/19

ČÁST I

ARCHEOLOGICKÝ VÝZKUM NA VYŠEHRADĚ 1924–2004

Kapitola 1

Dějiny a metody archeologického výzkumu (V. Moucha, B. Nechvátal)	/23
1.1 Komise pro výzkum Vyšehradu 1924–1935/36	/23
1.2 Výzkum v letech 1968–2004	/41
<i>Excavation history and methods (Summary)</i>	/46
<i>Forschungsgeschichte und -Methoden (Zusammenfassung)</i>	/47

Kapitola 2

Archeologická sondáž (L. Varadzin)	/49
2.1 Úvod	/49
2.2 Přehled sond z výzkumu Vyšehradu 1924–1935/36	/50
2.3 Přehled sond z výzkumu Vyšehradu 1968–2004	/60
<i>Archaeological trenching (Summary)</i>	/68
<i>Archäologische Sondierung (Zusammenfassung)</i>	/68

Kapitola 3

Geologický podklad Vyšehradu (J. Zavřel)	/71
3.1 Úvod	/71
3.2 Nové poznatky o geologickém podkladu Vyšehradu	/73
3.3 Závěr	/75
<i>The geological foundation of Vyšehrad (Summary)</i>	/76
<i>Der geologische Untergrund des Vyšehrad (Zusammenfassung)</i>	/76

Kapitola 4

Georeliéf a nadloží (L. Varadzin)	/77
4.1 Georeliéf	/77
4.2 Nadloží	/77
4.3 Závěr	/87
<i>Georelief and archaeological deposits (Summary)</i>	/88
<i>Georelief und Deckschicht (Zusammenfassung)</i>	/88

ČÁST II

PREHISTORICKÉ OBDOBÍ – ARCHEOLOGICKÉ NÁLEZY A JEJICH ROZBOR

Kapitola 5

Prameny studia pravěkého osídlení Vyšehradu (V. Moucha) /91

- 5.1 Výzkum 1924 /93
- 5.2 Výzkum 1925 /94
- 5.3 Výzkum 1926 /95
- 5.4 Výzkum 1927 /97
- 5.5 Výzkum 1928 /98
- 5.6 Výzkum 1929 /103
- 5.7 Výzkum 1930 /111
- 5.8 Výzkum 1931 /115
- 5.9 Výzkum 1932 /117
- 5.10 Výzkum 1933 /118
- 5.11 Výzkum 1934 /119
- 5.12 Výzkum 1935 /120
- 5.13 Výzkum 1936 /120

Sources for the study of prehistoric occupation at Vyšehrad (Summary) /121

Quellen für das Studium der urzeitlichen Besiedelung auf dem Vyšehrad (Zusammenfassung) /121

Kapitola 6

„Nordický hrob“ z Vyšehradu (V. Moucha, P. Stránská, R. Kyselý) /185

- 6.1 Nálezová situace /185
- 6.2 Datování /189
- 6.3 Pokus o rekonstrukci pohřbu /189
- 6.4 Lidské nálezy /189
- 6.5 Zvířecí kosti /191
- 6.6 Interpretace nálezu /192
- 6.7 Závěr /193

The 'Nordic grave' from Vyšehrad (Summary) /193

Das „nordische Grab“ vom Vyšehrad (Zusammenfassung) /194

Kapitola 7

Analýza zvířecích kostí z eneolitických sídlištních kontextů na Vyšehradě

(R. Kyselý) /195

- 7.1 Původ materiálu a způsob jeho zpracování /195
- 7.2 Vyhodnocení materiálu /195

Analysis of animal bones from Eneolithic settlement contexts at Vyšehrad (Summary) /198

Analyse der Tierknochen aus den Äneolithischen Siedlungskontexten auf dem Vyšehrad (Zusammenfassung) /198

ČÁST III

HISTORICKÉ OBDOBÍ – ARCHEOLOGICKÉ NÁLEZY A JEJICH ROZBOR

Kapitola 8

Zahloubené objekty (OBJ) (L. Varadzin) /201

8.1 Katalog zahloubených objektů /201

8.2 Rozbor zahloubených objektů /225

Sunken features (OBJ) (Summary) /227

Eingetiefte Objekte (OBJ) (Zusammenfassung) /228

Kapitola 9

Stavební reliкty (SR) (L. Varadzin) /229

9.1 Katalog stavebních reliктů /229

9.2 Rozbor stavebních reliктů /262

Structural relics (SR) (Summary) /278

Bauliche Relikte (SR) (Zusammenfassung) /278

Kapitola 10

Nakupeniny stavebního materiálu (SM) (L. Varadzin) /279

10.1 Katalog nakupenin stavebního materiálu /279

10.2 Rozbor nakupenin stavebního materiálu /282

Accumulations of building material (SM) (Summary) /283

Anhäufungen von Baumaterial (SM) (Zusammenfassung) /283

Kapitola 11

Povrchové úpravy terénu: podlahy, dlažby, cesty (POV) (L. Varadzin) /287

11.1 Katalog povrchových úprav terénu /287

11.2 Rozbor povrchových úprav terénu /292

Surface treatments of terrain: floors, pavements, paths (POV) (Summary) /293

Oberflächenbearbeitungen des Geländes: Fußböden, Pflaster, Wege (POV) (Zusammenfassung) /294

Kapitola 12

Hroby (H), lidské kosti nalezené v druhotné poloze (LKO), náhrobníky

(P. Stránská, L. Varadzin) /295

12.1 Katalog hrobů /296

12.2 Rozbor hrobů /303

12.3 Katalog lidských kostí nalezených v druhotné poloze /305

12.4 Rozbor nálezů lidských kostí v druhotné poloze /306

12.5 Nálezy náhrobníků /307

Graves (H), human bones found in a secondary position (LKO), and tombstones (Summary) /307

Gräber (H), menschliche Knochen in Sekundärposition (LKO), Grabmäler (Zusammenfassung) /308

Kapitola 13

- Keramika (L. Varadzin) /309**
- 13.1 Metoda zpracování keramických souborů /309
 - 13.2 Tvary nádob /310
 - 13.3 Okraje hrnců a zásobnic /313
 - 13.4 Výzdoba /316
 - 13.5 Třídy keramické hmoty /316
 - 13.6 Importy /319
 - 13.7 Značky na dnech nádob /322
 - 13.8 Datování keramických souborů /334
 - 13.9 Nejstarší středověká keramika na Vyšehradě /347
 - Pottery (Summary) /354*
 - Keramik (Zusammenfassung) /355*

Kapitola 14

- Ostatní movité artefakty (L. Varadzin) /357**
- 14.1 Středověké kamenné stavební články /358
 - 14.2 Středověká stavební keramika /360
 - 14.3 Středověká střešní krytina /363
 - 14.4 Středověká malovaná omítka /364
 - 14.5 Středověké a raně novověké okenní sklo /364
 - 14.6 Středověké a raně novověké kachle /366
 - 14.7 Gotické klíče /368
 - 14.8 Gotické a renesanční stolní sklo /369
 - 14.9 Nože /370
 - 14.10 Brousky /371
 - 14.11 Ocílka /371
 - 14.12 Stojany kuchyňských roštů /372
 - 14.13 Šperky a drobné ozdoby /372
 - 14.14 Součásti oděvu /376
 - 14.15 Osobní hygiena /378
 - 14.16 Volný čas /378
 - 14.17 Mince /380
 - 14.18 Militaria /380
 - 14.19 Výstroj jezdce a koně /384
 - 14.20 Sekery /384
 - 14.21 Textilní výroba /385
 - 14.22 Zpracování kůže /386
 - 14.23 Výroba předmětů z parohu /386
 - 14.24 Devocionálie /386
 - 14.25 Funkčně neurčené předměty /387
 - Other portable finds (Summary) /390*
 - Sonstige bewegliche Funde (Zusammenfassung) /390*

Kapitola 15

Pozůstatky raně středověké metalurgie stříbra, zlata a dalších neželezných kovů na vyšehradské akropoli (L. Varadzin, J. Zavřel) /391

- 15.1 Hutnické střepové misky /391
- 15.2 Tavicí kelímky /400
- 15.3 Odlévací formy /406
- 15.4 Zlomky pece/pečí /409
- 15.5 Kovové slitky /413
- 15.6 Strusky /413
- 15.7 Kameny s povlaky /414
- 15.8 Shrnutí výsledků analýz /414
- 15.9 Kontext nálezů, pravděpodobná poloha dílny /415
- 15.10 Datování /415
- 15.11 Závěr /416

The remains of early medieval metallurgy of silver, gold and other non-ferrous metals at the Vyšehrad acropolis (Summary) /417

Überreste der frühmittelalterlichen Metallurgie von Silber, Gold und anderen Nichteisenmetallen auf der Vyšehrader Akropolis (Zusammenfassung) /418

Kapitola 16

Archeozoologická analýza raně středověkých kostí (R. Kyselý) /421

- 16.1 Datování souboru a místa nálezu /421
- 16.2 Metodické poznámky a zkratky /423
- 16.3 Množství materiálu a jeho tafonomický stav /424
- 16.4 Artefakty z kostí /425
- 16.5 Identifikované druhy, jejich sociální, ekonomický a ekologický status /426
- 16.6 Kvantifikace zvířecích druhů a kategorií /428
- 16.7 Prostorová analýza zastoupení anatomických částí /434
- 16.8 Pohlaví a věk /437
- 16.9 Osteometrický rozbor /440
- 16.10 Patologie a morfologická variabilita /444
- 16.11 Souhrn a závěr /444

Archaeozoological analysis of early medieval bones (Summary) /447

Archäozoologische Analyse der frühmittelalterlichen Knochen (Zusammenfassung) /463

Kapitola 17

Rostlinné zbytky z raného středověku (V. Čulíková) /529

- 17.1 Analýza vzorků ze sondy 2/2003 na jihozápadním okraji akropole /529
 - 17.2 Analýza vzorků ze sondy 1/2010 na severovýchodním obvodu příkopu akropole /529
- Plant macro-remains from Early Middle Ages (Summary) /532*
- Pflanzenreste aus frühem Mittelalter (Zusammenfassung) /533*

Kapitola 18

Rostlinné zbytky z 19. století ze studny v kanovnické zahradě čpp. 101 (V. Čulíková) /535

- 18.1 Kontext analyzovaného materiálu (L. Varadzin) /535

- 18.2 Analyzovaný materiál /535
- 18.3 Kulturní a další užitkové rostliny /536
- 18.4 Synantropní rostlinná společenstva /538
- 18.5 Diskuze /540
- Plant macro-remains from the 19th century (Summary) /547*
- Pflanzenreste aus 19. Jahrhundert (Zusammenfassung) /547*

ČÁST IV

VYHODNOCENÍ POZNATKŮ

Kapitola 19

- Pravěké osídlení Vyšehradu (V. Moucha) /551**
- 19.1 Problematika pravěké sídlištní vrstvy /551
- 19.2 Pravěké nemovité památky /553
- 19.3 Pravěké movité nálezy /556
- 19.4 Souhrn /561
- Prehistoric occupation of Vyšehrad (Summary) /564*
- Die urzeitliche Besiedelung des Vyšehrad (Zusammenfassung) /566*

Kapitola 20

- Akropole v raném středověku (L. Varadzin) /569**
- 20.1 Poloha a podoba akropole /573
- 20.2 Středověké osídlení z doby před vznikem hradiště /574
- 20.3 Opevnění /574
- 20.4 Dřevěná zástavba /577
- 20.5 Zděná zástavba /581
- 20.6 Velké nádvoří /591
- 20.7 Otázka církevní stavby na akropoli – kostel sv. Jana Evangelisty /593
- 20.8 Projevy sociální výlučnosti obyvatel akropole /596
- 20.9 Ekonomické aspekty života na akropoli /597
- 20.10 Zhodnocení poznatků /599
- The acropolis in the Early Middle Ages (Summary) /611*
- Die Akropole im Frühmittelalter (Zusammenfassung) /615*

Kapitola 21

- Palácový okrsek Karla IV. (L. Varadzin) /621**
- 21.1 První gotický palác (tzv. Staré purkrabství) /627
- 21.2 Druhý gotický palác /628
- 21.3 Třetí gotický palác /630
- 21.4 Tzv. čtvrtý gotický palác /631
- 21.5 Tzv. Libušina lázeň /632
- 21.6 Velká věž /633
- 21.7 Opevnění /634
- 21.8 Brána do vnitřního hradu a heraldický cyklus zemí Koruny české /637
- 21.9 Datování /638

- 21.10 Zhodnocení poznatků /638
21.11 Epilog /642
Palatial complex of Charles IV (Summary) /644
Residenzbezirk Karls IV. (Zusammenfassung) /647

Kapitola 22

- Vyšehrad v pozdním středověku a novověku** (B. Nechvátal) /651
22.1 Opevnění Vyšehradu z doby Karla IV. /651
22.2 Hradní brány z doby Karla IV. /667
22.3 Bitva před Vyšehradem (1420) /676
22.4 Dobyetí Vyšehradu Jiřím z Poděbrad (1448) /683
22.5 Město hory Vyšehradu (1452–1653) /685
22.6 Výstavba raně barokní pevnosti do roku 1653 /687
22.7 Budova zbrojnice (1655) /699
22.8 Následný vývoj opevnění /699
22.9 Brány novověké pevnosti /703
Vyšehrad in the Late Middle Ages and Modern Period (Summary) /717
Vyšehrad in Spätmittelalter und Neuzeit (Zusammenfassung) /719

Literatura /721

Příloha I – Plánová a fotografická dokumentace (L. Varadzin) /737

Samostatné přílohy

- Plán 1 – **Celkový plán výzkumů z let 1924–2004**
Plán 2 – **Rekonstrukční plán akropole v raném středověku (cca 980–1140)**
Plán 3 – **Rekonstrukční plán palácového okrsku Karla IV. (cca 1350)**



PŘEDMLUVA A PODĚKOVÁNÍ

V české historii, kultuře a historickém vědomí – současném i minulém – zaujímá Vyšehrad mnoho významových poloh. Proto byl a bude uchopován z několika úhlů a zdobován v rozličných obrazech. V této knize se zabýváme Vyšehradem jako rezidencí přemyslovských panovníků a později jako palácovým okrskem vystavěným Lucemburky. Činíme tak především na základě archeologických výzkumů a zařazení získaných poznatků do širšího historického a kulturního kontextu.

Význam tohoto místa pro české středověké dějiny není nutné podrobněji rozvádět. V 11. a 12. století se stalo sídlem dvou generací Přemyslovců. Tehdy zde byla založena bazilika sv. Petra s kapitulou podřízenou přímo papeži; na hradišti vznikaly také reprezentativní budovy, kamenný palác (zmněný k r. 1119) a sakrální stavby, o nichž lze z několika důvodů předpokládat, že společně vytvářely určité urbanistické schéma. V poslední době se proto historikové, archeologové a historikové umění právem tážou, jakou podobu vlastně měla ústřední část hradiště – knížecí a (za Vratislava II.) královská akropole. Forma a uspořádání tohoto areálu, dynamika jeho proměn a také charakter zdejší hmotné kultury je znám ve zcela nedostatečné míře. Jen o málo více víme o podobě Vyšehradu v době Karla IV., který tento hrad obnovil a zařadil jej na počátek českého korunovačního rituálu. V tomto případě se však většina dosavadních poznatků opírala především o podstatně mladší ikonografické a písemné prameny, zatímco svědectví pramenů hmotných – časově mnohem aktuálnějších – nebylo plně využito.

Z těchto důvodů mezi badateli nepanovala shoda ani v tak základních otázkách, jako kde se raně středověká akropole na Vyšehradě nacházela, jak byla vymezena a uvnitř rozvržena. Různě volené metodické přístupy vedly k různým představám, které můžeme rozdělit do dvou skupin. Jedni autoři se domnívají, že obvod a formu akropole z doby knížecí lze v zásadě retrogresivně odvodit z podoby vnitřního hradu vybudovaného Karlem IV. (např. Jiří Čarek nebo Josef Janáček), jiní naopak předpokládají polohu tohoto areálu poblíž baziliky sv. Vavřince (Helena Soukupová, v poslední době to připouští František Kašička), nebo na jiném místě (objevily se úvahy o poloze na severozápadní špičce ostrožny směřující ku Praze, v dnešních Štulcových sadech). V důsledku toho nebylo jasno v tom, jakým způsobem se knížecí rezidence významově doplňovala s dalšími klíčovými stavbami na Vyšehradě, především s kapitulním chrámem a s bazilikou sv. Vavřince. Rovněž nebylo jasné, jestli podoba panovnické rezidence ve 2. polovině 11. století vycházela z konceptu říšských královských sídel, jejichž obytné, sakrální, reprezentační a příp. hospodářské stavby byly uspořádány podle určitého vzorce, často okolo otevřeného dvora, nebo zda nebyla spíše ovlivněna starším osídlením, které je na Vyšehradě doloženo od 2. poloviny 10. století.

V této publikaci se pokusíme ukázat, že vyhodnocení rozsáhlého a přitom nevyužitého archeologického fondu získaného dosud v ústřední části Vyšehradu přispívá k řešení těchto otázek zásadním způsobem. Kromě toho se zde přirozeně zabýváme řadou dalších témat, především charakterem stavební a drobné hmotné kultury v této části Vyšehradu od raného středověku do novověku. Důležitým úkolem bylo také sledování vybraných segmentů sociálního a ekonomického života v míře, v jaké to umožňuje výpověď archeologických pramenů. V publikaci tak mají nezastupitelné místo například rozbor archeozoologické (zastoupení konzumovaných zvířat; kap. 16), keramologické (např. struktura importů; kap. 13) nebo vyhodnocení dokladů specializované výroby (kap. 15).

Zvláštní pozornost byla věnována zpracování pravěkých nálezů (kap. 5–7, 19), jež spadají do období kultury nálevkovitých pohárů (cca 3800–3400 př. n. l.) a kultury řivnáčské (cca 3000–2900 př. n. l.). Jde o vůbec první systematické vyhodnocení pravěkých fází osídlení této lokality, jejichž pozůstatky se koncentrují právě do prostoru raně středověké akropole.

Předkládaná publikace vznikala od r. 2010 v rámci projektu „Knížecí a královská akropole na Vyšehradě. Svědectví archeologie“, podpořeného Grantovou agenturou ČR (P 405-10-2334). Jde o další produkt dlouhodobého záměru postupně zpracovat a publikovat rozsáhlé, ale dosud nevyhodnocené archeologické dědictví získané na lokalitě badatelskými generacemi od 20. let 20. století do současnosti. Dosud se z vyšehradských fondů podařilo zpracovat a zveřejnit ty, které byly archeologickými výzkumy shromážděny v prostoru kapitulního chrámu sv. Petra a Pavla (*Nechvátal ed. 2004*) a v okolí baziliky sv. Vavřince a rotundy sv. Martina (*Nechvátal ed. 2009*). V pořadí čtvrtá poloha – vlastní akropole, představující pravděpodobně

nejdůležitější z nich – je podchycena právě prostřednictvím předkládané publikace. Do zpracování jsme se rozhodli zahrnout také méně rozsáhlé výzkumy z oblasti severně od akropole, avšak mimo prostor dnešního hřbitova, který je podán v jiné publikaci (*Nechvátal ed. 2004*). V úhrnu zde tak pojednáváme větší část západní poloviny Vyšehradu, která má po odečtení plochy vyšehradského hřbitova rozlohu přibližně čtyř hektarů. Dosavadní sondáže se pochopitelně koncentrovaly na vlastní akropoli (2,06 ha bez započítání příkopu), z níž bylo prozkoumáno úctyhodných 23,3 %.

V publikaci se zabýváme veškerými výzkumy z let 1924–2004. Jen pro potřeby komparace archeozoologických a archeobotanických dat byly částečně využity také nálezy z nepublikovaného výzkumu v r. 2010 (rekonstrukce vodovodu v ul. K Rotundě a čištění studny na pomezí parcel č. 101 a 103 v kanovníckých zahradách). Z předválečných výzkumů (1924–1935/36) se zachovala na svou dobu kvalitní terénní dokumentace (v podobě rukopisů terénních deníků, skic, plánů a unikátních fotografií); rovněž dokumentace z období po r. 1968 odpovídá dobovým standardům. Druhý cenný zdroj poznatků představují vlastní hmotné nálezy, jejichž převážná část pochází z předválečné doby. Nacházejí se v depozitáři ARÚP, pracoviště Vyšehrad, kde jsou uloženy ve více než sto bednách, mnohdy naplněných po okraj.

Pokud jde o vlastní akropoli, nejvíce poznatků pochází z výzkumů v letech 1924–1935/36 (viz kap. 1.1). Naším prvním úkolem bylo sestavení celkového plánu výzkumů. Ten byl vytvořen již za První republiky, avšak nezachoval se celý a je známo jen několik jeho listů (srov. obr. I.97, I.102, I.110, I.140). Finální rekonstrukce celkového plánu (viz plán 1) byla provedena s pomocí dochovaných listů a překreslení kótovaných náčrtů v terénních denících; zvláště v případě některých úseků obvodů sond jsme využívali dochované terénní fotografie. Druhým krokem bylo vnesení systému do označování sond, které byly pojmenovávány opisy, z pohledu dnešní situace na Vyšehradě navíc již neaktuálními (např. „výkop před kanceláří“, „výkop u vrat do zbrojnice“ apod.). Evidenci sond, popis jejich polohy, způsob vynesení do celkového plánu a další základní údaje podává kap. 2.

Stěžejním úkolem byla rekonstrukce nálezových situací. Jako hlavní zdroj informací posloužily pečlivě vedené zápisy v terénních denících, které se bohužel nezachovaly v úplnosti (viz kap. 1.1.5). I zde se pochopitelně projevují rozdíly oproti současným standardům archeologické dokumentace. Potíže vyvstávaly i v důsledku nevyrovnané kvality zápisů, dané střídáním autorů (tzv. asistentů) výzkumu a zhoršujícími se finančními podmínkami po propuknutí Velké hospodářské krize na počátku 30. let a spolu s tím se snižujícím počtem kvalifikovaných pracovníků (podrobněji viz kap. 1.1). Situaci komplikovalo rovněž neformální označování nálezů – zahloubených objektů (např. „jáma před kanceláří“), stavebních reliktnů (např. „placáková zeď“) a vrstev (např. „černá kulturní vrstva“; viz kap. 4.2). Jejich identifikace a korelace mezi různými sondami (příp. částmi jedné sondy odkrývanými po etapách po několik let) nebyla na první pohled vždy zcela zřejmá. Rekonstrukce nálezových situací a stratigrafické pozice jednotlivých nálezů, kterou jsme mohli opřít v převážné většině případů jen o slovní popis bez doprovodné plánové dokumentace, představovala pochopitelně tvrdý oříšek. Teprve podrobnou, takřka kriminalistickou analýzou deníků, Seznamů sáčků, náčrtů a úryvků plánů se podařilo dospět k poměrně uspokojivým výsledkům. Souvislý text deníkových zápisů, ve kterých se na několika řádcích nesystematicky prolínají informace o nálezové situaci, nálezech, postupu terénních prací a předběžných hypotézách autorů deníků, nebylo možné uchopit jinak než rozložením na jednotlivé údaje a jejich seskupením v naší vlastní evidenci. Teprve pak bylo možné provést kritiku dostupné pramenné báze a jednotlivé nálezy vyhodnotit po stránce prostorové (v horizontálním a vertikálním směru), chronologické a funkční. Zvláště v případě dokladů ze středověkého až novověkého období, zjišťovaných vesměs v netriviálních situacích, se nám tento postup ukázal natolik nosným, že se nakonec otiskl do struktury materiálové II. a III. části této publikace. V nich předkládáme podrobnou, ale přehlednou evidenci a zároveň i primární vyhodnocení zahloubených objektů (kap. 5 a 8), stavebních reliktnů (kap. 9), nakupenin stavebního materiálu (kap. 10), povrchových úprav terénu – podlah, dlažeb a cest – (kap. 11) a hrobů a lidských kostí v druhotné poloze (kap. 12). Získané poznatky, kombinované s rekonstrukcí stratigrafického vývoje (jeho základní rysy viz kap. 4.2), dovolily utvořit si podle našeho názoru věrohodnou představu o komplexním vývoji archeologických situací na lokalitě. Až v této fázi bylo možné postoupit ke zpracování souborů movitých nálezů, jejichž odborná kritika by nebyla možná bez znalosti stratigrafického zařazení. Pravěké artefakty jsou podrobně rozebrány v kap. 5. Nálezy keramických nádob z raného až vrcholného středověku předkládá kap. 13 a ostatní movité nálezy z téhož období a také z novověku kap. 14 a 15. Ekofaktům a jejich vyhodnocení jsou věnovány kap. 7 a 16–18. Uvedený postup

zpracování prvorepublikových vykopávek, kterému jsme nakonec přizpůsobili i zpracování poválečných výzkumů, vnesl jasno do původně nepřehledné a místy až nesrozumitelné směsi dat a terénních pozorování.

Části knihy I až III jsou určeny především pro „uživatele“ z řad archeologů, stavebních historiků a specialistů na hmotnou kulturu. Byly koncipovány tak, aby dovolily z vnějšku kontrolovat naše závěry a případně provést nezávislou interpretaci. Proto jsme také kladli značný důraz na bohatství původní obrazové dokumentace (viz především příloha I). Naproti tomu část IV jsme se snažili psát pro širší historickou obec a vůbec pro čtenáře zajímající se o dějiny a archeologii Vyšehradu. Dosažené, ale atomizované poznatky předchozích kapitol jsou zde propojeny a zařazeny do širších archeologických a historických souvislostí. V kap. 19 je shrnuto svědectví pravěkých nálezů. Kap. 20 přibližuje fyzickou podobu raně středověké akropole a vybrané aspekty života na ní, jak se jeví z pohledu hmotných pramenů. Kap. 21 se zabývá pozoruhodnou (mimo jiné také v souvislostech dobové symboliky) etapou vývoje ústředního rezidenčního areálu stavebně obnoveného Karlem IV. okolo r. 1350. Pro lepší názornost jsou kap. 20 a 21 doplněny rekonstrukčním plánem (plány 2 a 3). Epilogem za celým pozoruhodným vývojem prostoru knížecí a královské akropole je kap. 22, v níž jsou narýsovány základní kontury postupného přerodu Vyšehradu z významného mocenského a symbolického centra v pouhý pevnostní objekt, jehož kořeny sahají již do pohusitského období pozdního středověku.

Závěrem je naší milou povinností vzpomenout ty, bez nichž by tato kniha nemohla vyjít v předkládané podobě. Za nezištnou podporu při realizaci náročného projektu děkujeme Ivaně Boháčové, Janu Michálkovi, Františku Stádníkovi a Radko Šaričovi. Milé a velmi cenné pro nás byly konzultace a rozhovory s Denko Čumlivským a Martinem Wihodou. Náš dík patří dále všem, kteří se na přípravě této knihy podíleli. Kromě autorů a spoluautorů jednotlivých kapitol nám byla formou odborných konzultací nápomocna řada odborníků: Andrea Bartošková (kostěné artefakty), Eva Černá (sklo), Klára Fleková (románské dlaždice), René Kyselý (zoologické určení kostěných artefaktů), Jan Mařík (zpracování mapových podkladů z ČÚZK), Martin Pták (tuhová keramika z jižních Čech), Jan Sommer (kamenné stavební články), Světlana Spiwoková (drobné novověké nálezy), Věra Šlancarová (drobné novověké nálezy), Zdeněk Špitálník (drobné novověké nálezy), Eva Uchalová (drobné novověké nálezy), Jana Vepřeková (sklo, pomoc při sestavení katalogu nálezů skla) a Jan Zavřel (petrografické určení vybraných nálezů). Neobyčejný dík patří technické redaktorce Lence Varadzinové, která se ujala nelehkého úkolu vtisknout celému dílu alespoň trochu jednotný ráz. Tuto knihu bychom chtěli věnovat památce spoluautora a přítele Václava Mouchy, který v jejích stránkách bohužel už nemůže listovat.

Bořivoj Nechvátal, Ladislav Varadzin
V Praze, 20. října 2015

Ediční poznámka

Kniha představuje třetí díl volné řady kolektivních monografií věnovaných vyhodnocení výsledků archeologických výzkumů na Vyšehradě od 20. let 20. století do dnešních dní. Tento svazek s oběma předchozími sdílí základní rysy grafické úpravy. Nicméně v některých ohledech byly provedeny změny. K nejvýraznějším patří zavedení analytického číslování kapitol, které by mělo usnadnit orientaci čtenářů v poměrně rozsáhlém díle.

Kniha obsahuje materiálové kapitoly i studie různých autorů, jež byly uspořádány do čtyř částí. V úvodní části (kap. 1–4) jsou představena základní východiska, druhá část (kap. 5–7) předkládá kapitoly popisující a vyhodnocující pravěké nálezy, třetí část (kap. 8–18) nálezy ze středověku až novověku a poslední část (kap. 19–22) přináší celkové vyhodnocení. Kapitoly jsou sepsány v českém jazyce a jsou opatřeny stručným shrnutím v anglickém a německém jazyce. Výjimkou je kapitola 16, kde si autor kromě běžného německého shrnutí vyžádal úplný překlad českého textu do angličtiny. Číslování poznámek pod čarou proto v této kapitole není průběžné – anglická verze kopíruje číslování českého textu. Popisky k obrázkům, tabulkám a grafům jsou v publikaci uváděny v češtině a, poněkud stručněji, v angličtině a němčině. Vlastní tabulky, ilustrace a grafy jsou připraveny v češtině. Výjimkou je opět kapitola 16, kde byla zvolena angličtina s cílem zpřístupnit podrobné tabulky a grafy širší obci odborných čtenářů.

Všechny texty prošly jazykovou a technickou úpravou redakce, při níž jsme usilovali o sjednocení textů po stránce formální a jejich provázání formou odkazů. V některých bodech jsme však od jednoty upustili. Např. u čísel objektů a sáčků s nálezy z prvorepublikových výzkumů bylo v kap. 5 a 19 ponecháno autorem zvolené uvádění roku výzkumu za lomítkem, zatímco v kapitole o archeologické sondáži (kap. 2) a v kapitolách věnovaných středověku (kap. 8–14) bylo jiným autorem z prostorových důvodů eliminováno. U nálezů, objektů atd. z výzkumů uskutečněných od 60. let 20. století do současnosti je rok výzkumu důsledně uváděn pro odlišení od starších celků. Pro přehlednost celého textu byla sjednocena grafická podoba citací, přičemž bibliografické údaje děl citovaných v jednotlivých kapitolách jsou uvedeny souhrnně na konci knihy.

Při redakčním zpracování textů byla v některých případech respektována též specifika autorského výrazu. Tak tomu bylo především v úryvcích z archivních pramenů (především výkopových deníků z prvorepublikových výzkumů na Vyšehradě nebo Seznamů sáčků), které jsou důsledně uváděny v uvozovkách (ale bez kurzívy) a ponechány v původním pravopise a bez úprav či oprav případných jazykových či stylistických chyb.

Důležitou součástí knihy je též rozmanitá obrazová dokumentace – fotografická, plánová, kresebná. Tam, kde jsou autoři známi, je jejich jméno výslovně uvedeno. V řadě případů – týká se to především dokumentace pocházející z prvorepublikových výzkumů, ale v malé míře též z výzkumů v 60. až 80. letech 20. století – však autory fotografií a ilustrací nedokážeme jednoznačně určit. V popiscích u fotografií tak uvádíme (alespoň přibližný) rok pořízení fotografie, nikoli však jméno. Vzhledem k tomu, že značná část fotografií nálezů byla pořízena jednotlivými autory až při přípravě této knihy (tj. v letech 2013 a 2014), rok pořízení těchto fotografií je z popisů vynechán.

U plánů jsou měřítka vždy v metrech a nadmořské výšky vždy v jadranském výškovém systému.

Seznam zkratek

AHMP	Archiv hlavního města Prahy
AKV	Archiv kapituly vyšehradské
APH	Archiv Pražského hradu
arch. zduř.	archaický zduřelý
ARÚP	Archeologický ústav AV ČR, Praha, v. v. i.
č.	číslo
d.	délka
D1: 1	deník 1, str. 1 (jen prvorepublikový výzkum)
H	hrob
hl.	hloubka
horiz.	horizont
kalich.	kalichovitý
ker.	keramika
LKO	lidské kosti
MHMP	Muzeum hlavního města Prahy
mladohrad.	mladohradištní
NA	Národní archiv, Praha
NG	Národní galerie
NOV	novověk
NPÚP	Národní památkový ústav, územní odborné pracoviště v hl. městě Praze
OBJ	zahlobený objekt
POV	povrchová úprava terénu (dlažba, podlaha, cesta apod.)
prům.	průměr
PS	pozdní středověk
RS	raný středověk
SM	nakupenina/akumulace stavebního materiálu
sonda 1/a	sonda 1, sektor a
SR	stavební relikv
SÚRPMO	Státní ústav pro rekonstrukci památkových měst a objektů
š.	šířka
tl.	tloušťka
v.	výška
ved.	vedoucí
vr.	vrstva
VS	vrcholný středověk
zduř.	zduřelý
zl.	zlomek

Kapitola 6

„NORDICKÝ HROB“ Z VYŠEHRADU

Václav Moucha, Petra Stránská, René Kyselý

V šesté výkopové sezóně archeologického výzkumu na Vyšehradě v roce 1929 odkryl Jiří Müller uprostřed akropole (sonda 15) pohřeb dítěte v kruhové jámě, kterou označil jako „nordický hrob“ (D10: 63). Skelet přímo na místě 21. 11. 1929 zhlédl prof. J. Matiegka, který jej přisoudil osmi- až desetiletému jedinci (D10: 63). V roce 1966 kostru prozkoumal J. Chochol (1966), který ji podle tehdy nejistého datování archeologů s výhradou zařadil do kultury řivnáčské. Později se zjistilo, že nález je starší a patří do doby kultury nálevkovitých pohárů (*Tachezy – Nechvátal – Kašička 1985*, obr. 2). Nové zpracování zpřesnilo datování a nález zařadilo do sířemské fáze kultury nálevkovitých pohárů.

Nálezy z tohoto objektu (dětský skelet, zvířecí kosti, střepy, hliněný přeslen, štípaná industrie, kamenný pseudoartefakt a zlomek lastury mlže) jsou v Seznamu sáčků registrovány pod čísly 350/29, 351/29, 352/29. Protože při výzkumu v roce 1929 „nordickému hrobu“ nebylo přiděleno žádné číslo (nepočítáme-li čísla sáčků), bylo tak učiněno z důvodu evidence v roce 2013, kdy objekt dostal číslo OBJ 19/29 (viz tab. 5.1 v kap. 5 a pro polohu obr. 5.2, 5.3).

6.1 Nálezová situace

Záznamy v deníku 10 za rok 1929 (D10), doprovázené schematickými nákresy (obr. 6.1: 1, 2; 6.2: 1, 2), svědčí o tom, že J. Müller přisuzoval nálezu velký význam:

– 11. 11. 1929 (D10: 63): „Pokračováno (ve výkopu) na cvičišti. Při probírání černé vrstvy nordické objevena část lidské lebky. Poněvadž není vyloučeno, že by tu mohl býti nord. hrob, ačkoliv jsou dosti vzácné, probírána zem ve značném okruhu kolem lebky.“

– 12. 11. 1929 (D10: 64–65): „Čištění okolí lebky. Zjištěno, že skutečně jest to hrob, ovšem značně rozrušený. Lebka jest rozmáčkla, z čelistí zachována pouze část horní s několika zuby. 4 zuby nalezeny před lebkou v zemi. Kostí rozházeny, ze zachovaných jen část nohy a polovina pánve. Dále zlomky žeber, několik prstů z nohy pohromadě držících. Ojediněle mezi žebry prsty z ruky. Pokud z rozmístění kostí možno souditi, byl mrtvý uložen do hrobu v poloze skrčené směrem od západu k východu, hlavou k východu. Rozměry kostí ukazují, že jest to kostra dětská. Za hlavou nalezen větší pazourkový nožík dosti neuměle opracovaný. Před obličejem lebky (pokud ovšem možno na polohu z rozrušených a přeházených kostí souditi) objeveny dvě skupiny větších střepů nádob zdobených trojhrannými pupíky. Materiál, z něhož nádoby vyrobeny, ukazuje na poněkud odlišný způsob výroby oproti obvyklým nádobám užitkovým. Zcela patrným jest přimíchání rozemletých střepů jiných nádob k hlíně, jež jest značně pískovitá a slínovitá. Měkkost a choulostivost střepů ukazuje, že jsou to nádoby pouze k účelům pohřebním, rituelním. Jest tudíž vyloučena možnost, aby kostra byla uložena do tzv. jámy odpadkové, jak někdy též bývají kostry nalézány. Mezi střepy nalezeno několik kostí zvířecích, v nichž rozpoznány lopatky vepřové a kloub dobytčí. Hrob jest poměrně mělce zapuštěn do diluv. nánosu říčního, ovšem nutno uvážiti, že úpravou cvičiště byla odkopána též část nordické vrstvy.“

– 13. 11. 1929 (D10: 65–66; náčrt viz obr. 6.1: 1, 2): „Pokračování ve výzkumu nordické vrstvy kolem hrobu.“

– 14. 11. 1929 (D10: 66): „Pokračováno ve zkoumání nord. vrstvy kolem hrobu a směrem ku vratům.“



Obr. 6.3. Čtyřuchá amfora (351/29) a zásobní nádoba (352/29) z „nordického hrobu“ (foto J. Tachezy). – **Fig. 6.3.** Four-handled amphora (351/29) and storage vessel (352/29) from the 'Nordic grave' (photo J. Tachezy). – **Abb. 6.3.** Vierhenkelige Amphore (351/29) und Vorratsgefäß (352/29) aus dem „nordischen Grab“ (Foto J. Tachezy).



– 15. 11. 1929 (D10: 67; náčrt viz obr. 6.2: 1): „Pokračováno v kopání směrem ku vratům. Zkoumání okolí hrobu nepřineslo dalších objevů.“

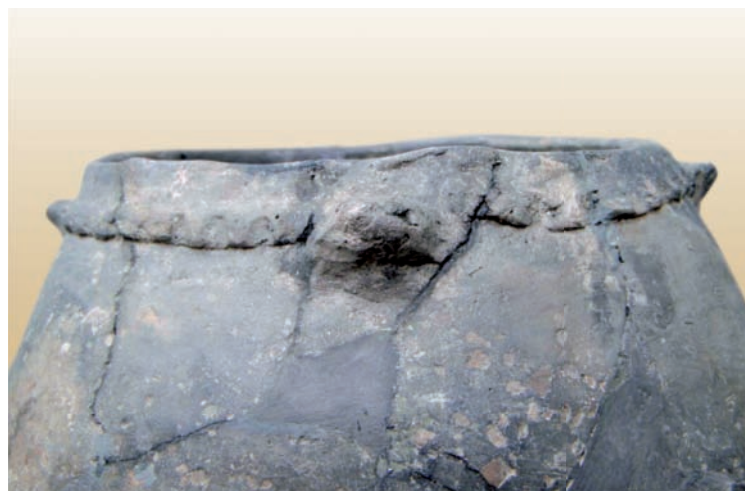
– 21. 11. 1929 (D10: 71): „Prof. J. Matiegka určuje stáří hrobu: přičítá kostru 8 až 10 letému individu.“

– 29. 11. 1929 (D10: 78; náčrt viz obr. 6.2: 2): „Rozebírán nord. hrob. Po vyzvednutí střepů nádob objeven ještě přeslen a mušle. Při tom ještě více očištěny kosti.“

Kromě situačních náčrtů uvedených v deníku disponujeme třemi fotografiemi (obr. 6.5–6.7). Záběry na obr. 6.5 a 6.6 byly nepochybně pořízeny v jeden den. Na prvním (obr. 6.5) vidíme částečně odkrytý skelet a vrstvu střepů, na druhém (obr. 6.6) se po odstranění části keramických zlomků objevil střep z amfory s uchem (označeno šipkou). Ještě pozdější je záběr na obr. 6.7, který zachycuje situaci po vyjmutí vrstvy střepů, pod kterými se objevil „přeslen [označen šipkou] a mušle“ (D10: 78).

Archeologické nálezy podle Seznamu sáčků

Sáček č. 350/29 – „Části lebky, čelisti, ½ pánve, kosti z nohou, několik žeber, prsty, zvířecí kosti (vepřové lopatky, kloub hovězí). Hliněný přeslen, hrubě vyrobený pěstní klín, štěpina pazourku (škrabadlo), 2 štěpiny křemene, kus mušle. Bednička, 71 kusů.“ Z obsahu se dochoval hliněný přeslen (ø 55 × 60 mm), kamenný pseudoartefakt (v té době označen jako „pěstní klín“) a něco málo osteozoologického materiálu.



Obr. 6.4. Keramika z „nordického hrobu“: **1** – zásobní nádoba (352/29); **2** – detail hrdla zásobní nádoby (foto V. Moucha). – **Fig. 6.4.** Pottery from the 'Nordic grave': **1** – storage vessel (352/29); **2** – detail of the storage vessel's neck (photo V. Moucha). – **Abb. 6.4.** Keramik aus dem „nordischen Grab“: **1** – Vorratsgefäß (352/29); **2** – Detail des Halses des Vorratsgefäßes (Foto V. Moucha).

Sáček č. 351/29 – „Nord. nádoba z hrobu, 37 cm vys. (amfora), 4 malá vysoká konusová hrdla hnědé barvy [chyba při přepisu Seznamu sáčků?] robená z rozemletých střepů, značně doplněno sádrou. Lepeno a doplněno.“ Obr. 6.3 (v popředí). Dnes nedostupná.

Sáček č. 352/29 – „Nord. nádoba z hrobu, 37 cm vysoká, štíhlého tvaru s široce rozevřeným hrdlem, okraj rovný opatřen páskou zdobenou dřubkováním a 4 pupíky, hnědé barvy, robená z rozemletých střepů; doplněno sádrou. Lepeno a doplněno.“ Doplněk k popisu: zásobní nádoba v horní třetině oble zalomená s plastickou páskou s otisky prstů (náznak tzv. románské lizény) pod okrajem. V úrovni pásky čtyři pravidelně rozmístěné hrubě modelované výčnělky. V. 370 mm, ø okraje 215 mm, ø dna 160 mm. Slepno a doplněno. Obr. 6.4.

6.2 Datování

Při datování objektu 19/29 se opíráme o dvě nádoby registrované pod čísly 351/29 a 352/29. V obou případech jde o keramiku typickou pro sířemskou fázi kultury nálevkovitých pohárů (KNP). Blízkou obdobu k zásobní nádobě pod č. 352/29 (obr. 6.4) najdeme v Makotřasích (*Pleslová-Štiková 1985*, Pl. II: 11, XVI: 9).

Objekt 19/29 obsahoval ještě čtyřuchou amforu (č. 351/29) (obr. 6.3 v popředí), která je nyní nedostupná. Zlomek z výdutě s uchem je zachycen na snímku (obr. 6.5: 2, označeno šipkou). Amfory s měkkou profilací, nejčastěji čtyřuché, jsou pro sířemskou fázi KNP příznačné (např. Sířem, eponymní nález, *Moucha 2008*, obr. 4: 1; Makotřasy, *Pleslová-Štiková 1985*, Pl. LXII: 3, LXIII: 1, 5, LXVI: 2).

Hliněný přeslen a nevýrazné silicitové škrabadlo nelze k datování použít.

6.3 Pokus o rekonstrukci pohřbu

Na nákresu (obr. 6.1: 2) je půdorys jámy oválný, ale podle uvedených rozměrů (1,1 × 1,17 m) šlo o objekt kruhového půdorysu. Podle fotografií (obr. 6.5–6.7) soudíme, že jáma měla mísovitý tvar o hloubce asi 0,3 m (od hladiny skryté plochy). Na jejím jižním okraji, přímo na dně, ležel skelet dítěte (obr. 6.5–6.7). J. Müller ve svém deníku (D10: 65) uvádí, že kostra ve skrčené poloze byla orientována ve směru V–Z (hlava–nohy), na kterém boku ležela, se však nezmiňuje. Další poznatky přinesl rozbor lidských nálezů.

6.4 Lidské nálezy

Antropologický materiál, jehož analýzu provedl J. Chochol (1966), byl nakonzervován, opatřen inventárním číslem Ao 5301 a vrácen Komisi pro výzkum Vyšehradu. V současnosti se jej bohužel nepodařilo nalézt, proto zde uváděné údaje byly zformulovány pouze na základě dochované fotodokumentace (obr. 6.5–6.7) a zmiňovaného antropologického posudku.

Z dětského skeletu se zachovaly pouze kosti lebky, několik zlomků žeber, zlomeček obratle, zlomek kosti levého předloktí a vlastní ruky, levá kost pánevní, dlouhé kosti obou dolních končetin a několik drobných kostí levé nohy. Zachovalost skeletu je znázorněna na obr. 6.8. Na základě přítomných anatomických elementů lze soudit, že tělo dítěte bylo do hrobu uloženo kompletní a vcelku (v artikulovaném stavu). Uspořádání kostí lebky a dolních končetin naznačuje polohu skeletu trupem na zádech, hlavou obrácenou na pravou stranu, obličejem směřujícím do středu objektu, a dolními končetinami – silně skrčenými a přitáženými k trupu – na levém boku. Polohu horních končetin se nepodařilo vzhledem k absenci kostí zjistit.

Po rekonstrukci značně rozlámané lebky se J. Chochol pokusil o základní morfologickou charakteristiku mozkovny. Ta byla, dle jeho posouzení, ve vertikálním obrysu protáhle pentagonoidní, s poměrně úzkou čelní partií, výraznými parietálními hrboly a protaženým týlem. V laterálním pohledu se čelo jevílo jako nízké a klenuté, temeno ploché a týl výrazně vyklenutý. Očnice byly pravděpodobně vyšší a okrouhlé. Na lebce ani na postkranialním skeletu nebyly nalezeny žádné známky patologických jevů.



Obr. 6.5. „Nordický hrob“, pohled od severu. Vrstva střepů a skelet na horním okraji snímku po očištění, černá šipka označuje zvířecí kost (1929). – **Fig. 6.5.** 'Nordic grave', view from north. The layer of potsherds and the skeleton at the upper edge of the photograph after cleaning, the black arrow indicates an animal bone (1929). – **Abb. 6.5.** „Nordisches Grab“, Ansicht von Norden. Scherbenschicht und Skelett am oberen Bild nach dem Säubern, der schwarze Pfeil kennzeichnet einen Tierknochen (1929).

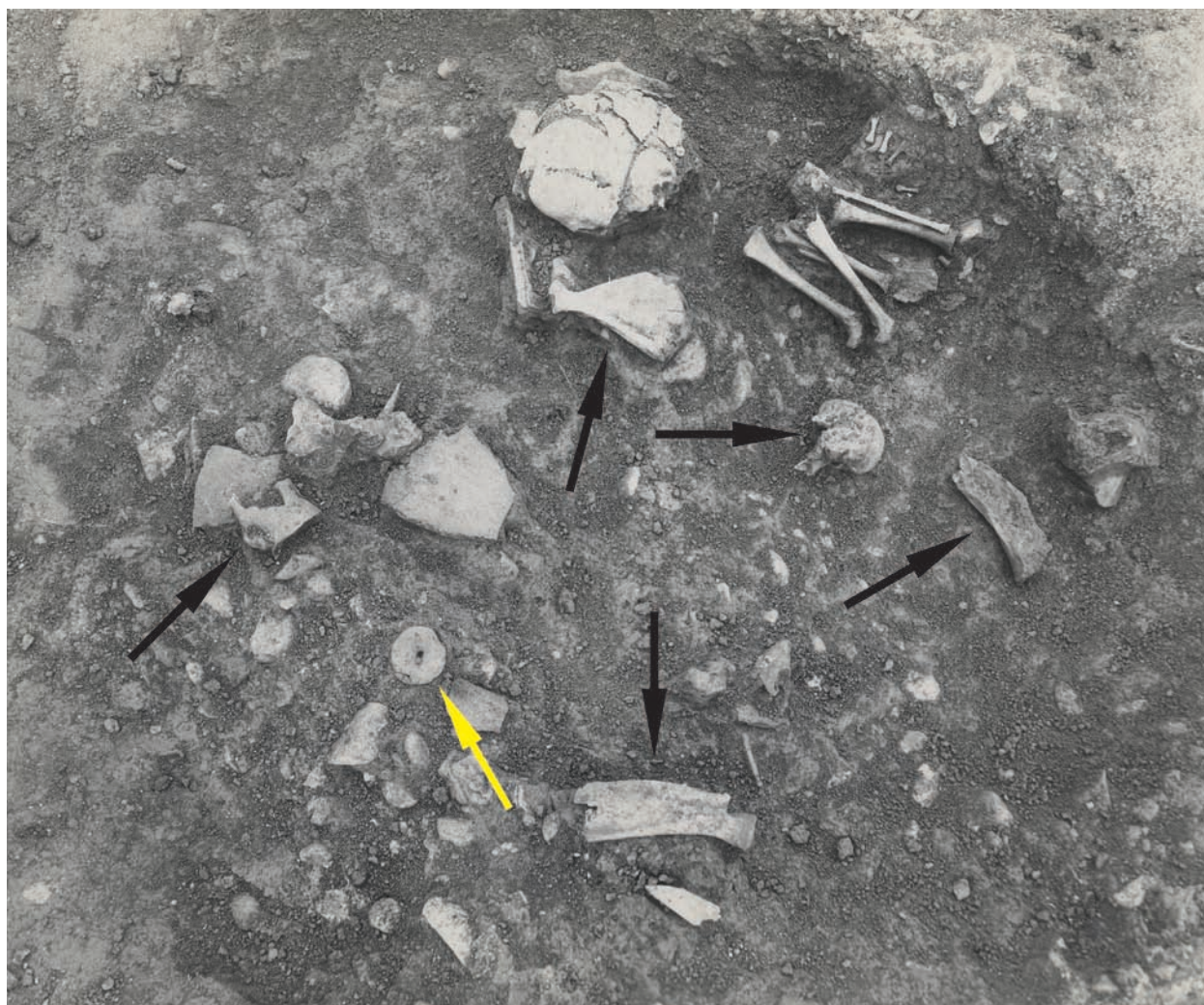


Obr. 6.6. „Nordický hrob“, pohled od západu. Část střepů odejmuta, žlutá šipka označuje střep s uchem z amfory, černá šipka označuje zvířecí kosti. Skelet vpravo od vrstvy střepů (1929). – **Fig. 6.6.** 'Nordic grave', view from west. Some of the potsherds removed; the yellow arrow indicates a potsherd with the handle of an amphora, the black arrow indicates animal bones. The skeleton is to the right of the layer of potsherds (1929). – **Abb. 6.6.** „Nordisches Grab“, Ansicht von Westen. Ein Teil der Scherben entfernt, der gelbe Pfeil kennzeichnet eine Scherbe mit Amphorenhenkel, der schwarze Pfeil kennzeichnet Tierknochen. Skelett rechts von Scherbenschicht (1929).

Ve zlomku horní čelisti se zachovaly dvě plně prořezané dočasné stoličky a dále dosud neprořezávající korunky trvalých řezáků a prvních stoliček. Na základě mineralizace chrupu bylo provedeno zařazení jedince do kategorie infans II (3–4 roky).

6.5 Zvířecí kosti

O přítomnosti zvířecích kostí a zlomku lastury informuje J. Chochol (1966) bez uvedení bližší determinace a dalších informací. K přezkoumání se dochovalo jen sedm drobných fragmentů, a to řezák tura, tři fragmenty špičáků prasete, fragment řezáku prasete, fragment žebra drobného savce a drobný fragment lastury



Obr. 6.7. Pohled na „nordický hrob“ od západu, vrstva střepů odstraněna. Přeslen na dně jámy označen žlutou šipkou. Černé šipky označují zvířecí kosti (1929). – **Fig. 6.7.** View of the ‘Nordic grave’ from west. Layer of potsherds removed. The yellow arrow indicates a spindle whorl on the bottom of the pit. The black arrows indicate animal bones (1929). – **Abb. 6.7.** Blick auf das „nordische Grab“ von Westen. Scherbenschicht entfernt. Spinnwirtel am Grubenboden mit gelbem Pfeil gekennzeichnet. Schwarze Pfeile kennzeichnen Tierknochen (1929).

sladkovodního mlže rodu velevrub (*Unio* sp.; za determinaci fragmentu lastury děkujeme J. Hlaváčovi). Nicméně z fotodokumentace (obr. 6.5–6.7) je patrné, že hrob obsahoval minimálně pět dalších a větších nálezů zvířecích kostí. Mezi nimi byly na základě typické morfologie identifikovány dvě kompletní savčí lopatky, fragment další lopatky a minimálně další dva, blíže neurčitelné fragmenty zvířecích kostí. Jedna z kompletních lopatek patřila malému přežvýkavci (ovci nebo koze, případně srnci). Druhá kompletní lopatka patřila

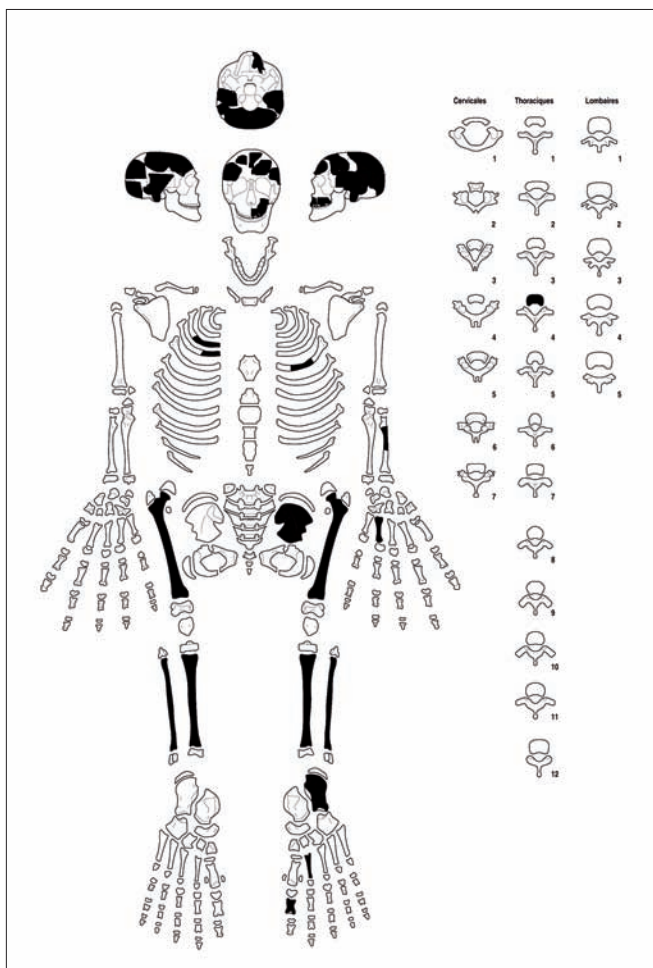
středně velkému sudokopytníku, pravděpodobně praseti. Fragment lopatky (zahrnující kloubní plochu) patřil turu.

Fotodokumentace také umožňuje posoudit pozici těchto nálezů. Jedna z kompletních lopatek (snad prasečí) ležela v úrovni lebky a trupu dítěte. V blízkosti dítěte byly nalezeny i dva blíže neurčené fragmenty dlouhých kostí velkého savce, z toho jeden představuje kloubní část kosti. Ostatní dva výše uvedené osteozoologické nálezy se nacházely opodál, pod vrstvou keramických střepů. I když pozice nálezů u dítěte nebo pod vrstvou keramických střepů a kompletnost dvou lopatek budí dojem intencionálního uložení, dostupné informace nedovolují vyloučit, že by mohlo jít o náhodnou příměs.

6.6 Interpretace nálezu

Pohřby v jamách na sídlišcích kontinuálně procházejí celým naším pravěkem (Rulf 1996, 118). V některých obdobích jejich počet narůstá (kultura únětická, kultura knovízská), v jiných klesá (doba halštatská a laténská). Tento způsob pohřbívání zaznamenáváme ve větším počtu i ve starším eneolitu v sířemské fázi, kam také patří vyšehradský „nordický hrob“. Jan Rulf, který se problematikou pohřbů na sídlišcích podrobně zabýval, rozlišil dvě základní skupiny pohřbů: rituální a nerituální. Ty dále člení tak, že u rituálních rozlišuje skupinu A1 – rituální pohřby v sídliščních jamách s milodary; A2 – rituální pohřby v sídliščních jamách bez milodarů; a A3 – rituální pohřby se stopami násilí (Rulf 1996, 119). Ačkoliv bylo toto třídění vytvořeno hlavně pro kulturu s lineární keramikou, lze je použít i pro další pravěká období. V našem případě přichází v úvahu skupina A2, ale i skupina A1. Zde vyvstává základní otázka, zda střepy ze dvou nádob v jámě budeme považovat za milodar, či nikoliv. Hroby v jamách s rituálně pohřbenými jedinci často obsahují celou sérii rozbitých nádob (např. Sířem, Moucha 2008; Nová Ves, jáma 2/94, Lička – Lutovský 2006), jež bývají spojovány s rituálními praktikami, které ovšem neznáme. V podstatě to mohou být „rozbité milodary“. Za milodar můžeme považovat i potraviny doložené zvířecími kostmi. Pokud jde v případě zvířecích nálezů z „nordického hrobu“ o masité milodary nebo jiný intencionální hrobový přídavek, lze pak spekulovat o možné symbolické funkci opakovaně se vyskytujícími anatomickými částmi, tj. lopatek. V rámci starého eneolitu ČR sice zvířecí lopatky v lidských hrobech typickým úkazem nejsou, ale v mladoeneolitických hrobech (kultura se zvoncovitými poháry) byly jakožto pozůstatek masitých milodarů pozorovány nikoliv ojediněle (Kyselý 2012b). Zdá se, že zvířecí lopatky jsou typické pro hroby únětické kultury, kde se vedle interpretace jako masitý milodar uvažuje o jejich využití jako pracovních nástrojů pro hloubení jámy (Stuchlík – Stuchlíková 1996). Z nutričního pohledu představují lopatky středně hodnotné tělní části.

Pohřby uložené v sídliščních objektech v prostoru obytných areálů se vyznačují značnou pestrostí a ztelně převyšují počet hrobů na pohřebištích (Zápotocký 2008, 74). Kruhová jáma sídliščního charakteru s pohřbem dítěte v rituální poloze (OBJ 19/29) se našla v jihovýchodním rohu sondy 15, ve které nebyly



Obr. 6.8. „Nordický hrob“. Zachovalost kostrových pozůstatků. Černě vyznačeny nalezené anatomické části. – **Fig. 6.8.** ‘Nordic grave’. State of preservation of skeletal remains. Discovered anatomical parts highlighted in black. – **Abb. 6.8.** „Nordisches Grab“. Erhaltungszustand der Knochenrelikte. Schwarz gekennzeichnet gefundene anatomische Teile.

pravěké nálezy zaznamenány. Protože bezprostřední okolí objektu nebylo zkoumáno, nemůžeme říct, zda šlo o izolovaný objekt, či nikoliv. Pohřby v jamách na sídlištích se někdy vysvětlují tak, že z nějakých důvodů (např. povětrnostních) nebylo možné hrobovou jámu na pohřebišti vykopat, takže byla z nouze využita nějaká jiná, již vyhloubená jáma (Schönigerová 2010, 79).

6.7 Závěr

Rituálně uložený pohřeb dítěte (orientace V–Z /hlava–nohy/) v mísovité jámě sídlištního charakteru (obr. 6.1, 6.2, 6.5–6.7) patří podle keramiky (obr. 6.3, 6.4) do siřemské fáze kultury nálevkovitých pohárů. Jáma (OBJ 19/29) o velikosti 1,1 × 1,17 m a hloubce asi 0,3 m od hladiny skrývky obsahovala také zvířecí kosti, přeslen, nevýraznou štípanou industrii, jeden kamenný pseudoartefakt a zlomek lastury sladkovodního mlže. Zda v jámě byly kromě střepů ze dvou nádob ještě další keramické zlomky, se nepodařilo zjistit.

THE ‘NORDIC GRAVE’ FROM VYŠEHRAD

(SUMMARY)

Václav Moucha, Petra Stránská, René Kyselý

In the sixth season of the archaeological excavations at Vyšehrad in 1929, a burial of a child in a round pit was discovered in the middle part of the acropolis (Trench 15). The burial was designated as a ‘Nordic grave’ (OBJ 19/29; see Fig. 5.3). On 21 November 1929, Prof. J. Matiegka investigated the skeleton directly at the site and identified it as belonging to an eight- to ten-year-old individual (D10: 71). In 1966, the skeleton was investigated by J. Chochol (1966) who, based on the uncertain dating by archaeologists at the time, attributed it with reservations to the Řivnáč culture. However, a new analysis showed that the find is earlier and belongs to the Siřem phase of the Funnel Beaker culture.

Information on the discovery of the grave is captured in field journal no. 10 from 1929 (Figs. 6.1, 6.2) and on photographs (Figs. 6.5–6.7). Not all of the archaeological finds have been preserved, and the available remains (animal bones, potsherds, a clay spindle whorl, chipped industry, a stone pseudo-artefact, and a shell fragment from a freshwater mollusc) are registered in the List of assemblages under numbers 350/29, 351/29, and 352/29. The dating of feature 19/29 is based on two vessels registered under numbers 351/29 and 352/29 (Figs. 6.3, 6.4). Both artefacts are pottery typical for the Siřem phase of the Funnel Beaker culture (TRB) with numerous parallels (e.g. Moucha 2008, Fig. 4: 1; Pleslová-Štiková 1985, Pls. II: 11, XVI: 9, LXII: 3, LXIII: 1, 5, LXVI: 2).

The preserved documentation indicates that the ritually buried skeleton of the child lay directly at the southern edge of the bottom of the bowl-shaped pit (1.1 × 1.17 m, depth ca. 0.3 m from the surface of the excavated area) (Figs. 6.5–6.7). According to the field journal, the skeleton in a crouched position was oriented E–W (head–feet); the entry does not mention which side of the body the skeleton was lying on. Based on the photograph, it appears that the skeleton was in a supine position with the head turned to the right, the face toward the centre of the feature and the lower limbs – heavily bent and pulled up toward the torso – on the left side. Burials in pits have been found at settlements throughout the entire prehistoric period in Bohemia (Rulf 1996, 118). In certain periods their numbers grow (Únětice and Knovíz cultures), while in others they decline (Hallstatt and La Tène periods). This method of burial has also been recorded in greater numbers in the Siřem phase of the Early Eneolithic, to which the ‘Nordic grave’ at Vyšehrad is also attributed. Ritual and non-ritual burials in settlement pits are typically distinguished before being classified in greater detail (Rulf 1996, 119). Pits with ritually buried individuals often contain a wide range of broken vessels (e.g. Siřem, Moucha 2008; Nová Ves, pit 2/94, Lička – Lutovský 2006); these are often connected with ritual practices that remain unknown. The artefacts could essentially be broken grave goods. Burials made in settlement features inside residential areas vary considerably and significantly outnumber graves in cemeteries (Zápotočský 2008, 74).

The human remains from the ‘Nordic grave’ were represented by a damaged skull and several bones from the post-cranial skeleton (Fig. 6.8), and were attributed to a small child in *Infans II* age group (3–4 years). Preserved to the present day from the zoological finds are only six small animal bones (including a tooth of a cow and fragments of pig teeth) and one small fragment of a shell of a freshwater mollusc. The photo documentation indicates that the feature contained at least

five additional animal bones or their fragments (Fig. 6.7). Two of the bones were complete mammal shoulder blades. Their position suggests that they need not have been randomly mixed in the fill. In the case that they were grave goods or some other intentional additions to the grave, it is possible to speculate on the symbolic function of the repeated presence of the shoulder-blades. Although the use of these body parts as meat grave goods is known from the Neolithic (*Kyselý 2012b*), it is also possible that they were used as tools to dig the actual pits (*Stuchlík – Stuchlíková 1996*).

DAS „NORDISCHE GRAB“ VOM VYŠEHRAD (ZUSAMMENFASSUNG)

Václav Moucha, Petra Stránská, René Kyselý

In der sechsten Grabungssaison auf dem Vyšehrad im Jahr 1929 in der Mitte der Akropolis (Sonde 15) wurde ein Kindergrab in einer Kreisgrube gefunden, die als „nordisches Grab“ bezeichnet wurde (OBJ 19/29). Das Skelett wurde direkt an Ort und Stelle am 21. 11. 1929 von Prof. J. Matiegka besichtigt, der es einem Acht- bis Zehnjährigem zuordnete (D10: 71). 1966 untersuchte J. Chochol (1966) das Skelett, der es nach der damals unsicheren Datierung der Archäologen mit Vorbehalt in die Řivnáč-Kultur einordnete. Eine neue Analyse hat aber gezeigt, dass der Fund älter ist und in die Siřem Phase der Trichterbecherkultur gehört.

Die Informationen über die Entdeckung des Grabs sind im Grabungs-Tagebuch Nr. 10 aus dem Jahr 1929 (Abb. 6.1, 6.2) und auf Fotografien enthalten (Abb. 6.5–6.7). Die Funde sind nicht vollständig erhalten, die zugänglichen Überreste (Tierknochen, Scherben, Spinnwirtel, Spaltindustrie, ein steinernes Pseudoartefakt und ein Fragment einer Süßwassermuschel) sind auf der Tütenliste unter den Nummern 350/29, 351/29, 352/29 registriert. Bei der Datierung des Objekts 19/29 stützen wir uns auf zwei unter den Nummern 351/29 und 352/29 registrierte Gefäße (Abb. 6.3, 6.4). In beiden Fällen handelt es sich um für die Siřem Phase der Trichterbecherkultur typische Keramik mit zahlreichen Analogien (*Moucha 2008*, Abb. 4: 1; *Pleslová-Štiková 1985*, Taf. II: 11, XVI: 9, LXII: 3, LXIII: 1, 5, LXVI: 2).

Aus der erhaltenen Dokumentation geht hervor, dass in der schüsselförmigen Grube (1,1 × 1,17 m, Tiefe etwa 0,3 m von der Oberfläche der abgedeckten Fläche) am Südrand der Grube direkt am Boden das rituell niedergelegte Kinderskelett lag (Abb. 6.5–6.7). Nach dem Tagebuch war das Skelett in Hockerstellung in Richtung O–W (Kopf–Füße) ausgerichtet, auf welcher Seite es gelegen hatte, wird aber nicht erwähnt. Nach dem Foto zu urteilen, handelte es sich höchstwahrscheinlich um eine Lage mit dem Rumpf auf dem Rücken, den Kopf nach rechts gedreht, mit dem Gesicht in die Mitte des Objekts zeigend und den unteren Gliedmaßen – stark angewinkelt und an den Körper gezogen – auf der linken Seite. Bestattungen in Siedlungsgruben ziehen sich kontinuierlich durch unsere ganze Urzeit (*Rulf 1996*, 118). In einigen Perioden steigt ihre Zahl an (Aunjetitzer Kultur, Knovíz-Kultur), in anderen sinkt sie (Hallstatt- und Latènezeit). Diese Bestattungsart verzeichnen wir in größerer Zahl auch im Frühneolithikum in der Siřem Phase, in die auch das Vyšehrader „nordische Grab“ gehört. In der Regel unterscheidet man rituelle und nicht rituelle Bestattungen in Siedlungsgruben, die dann weiter aufgegliedert werden (*Rulf 1996*, 119). Gruben mit rituell bestatteten Personen enthalten oft eine ganze Serie zerschlagener Gefäße (z. B. Siřem, *Moucha 2008*; Nová Ves, Grube 2/94, *Lička – Lutovský 2006*), die gewöhnlich mit uns allerdings unbekanntem rituellen Praktiken verbunden werden. Im Prinzip können es kaputte Beigaben sein. In Siedlungsobjekten im Bereich von Wohnarealen gelagerte Gräber zeichnen sich durch eine beträchtliche Vielfalt aus und übertreffen sichtlich die Zahl der Gräber auf Gräberfeldern (*Zápotocký 2008*, 74).

Die menschlichen Überreste aus dem „nordischen Grab“ wurden von einem beschädigten Schädel und einigen Knochen des Postkranialskeletts vertreten (Abb. 6.8). Sie wurden einem Kleinkind zugeschrieben, Altersgruppe Infans II (3–4 Jahre). Von den zoologischen Funden sind bis heute nur sechs kleine Tierknochen erhalten (darunter ein Rinderzahn und Schweinezahn-Fragmente) und ein kleines Fragment einer Süßwassermuschel. Aus der Fotodokumentation ist erkennbar, dass das Objekt mindestens noch fünf weitere Tierknochen oder Fragmente davon enthalten hatte (Abb. 6.7). In zwei Fällen handelte es sich um komplette Säugetier-Schulterblätter. Die Lage deutet an, dass es sich nicht um eine zufällige Beimischung gehandelt haben musste. Falls es sich um Fleisch-Beigaben oder eine andere absichtliche Grabbeigabe handelt, kann man über eine mögliche Symbolfunktion der wiederholt auftretenden anatomischen Teile, also der Schulterblätter, spekulieren. Die Verwendung dieser Körperteile als Fleisch-Beigabe ist aus dem Neolithikum bekannt (*Kyselý 2012b*). Es ist aber nicht ausgeschlossen, dass es sich um Arbeitgerätschaften zum Graben der eigenen Grube gehandelt hatte (*Stuchlík – Stuchlíková 1996*).

LITERATURA

- Adamová, K. – Lojek, A. 2012: Erby na staroměstské mostecké věži (braniborský nebo svídnický znak?). In: Královský Vyšehrad IV. Praha, 339–348.
- Agricola, G. 1976: Jiřího Agricoly Dvanáct knih o hornictví a hutnictví. Praha.
- Anděra, M. – Červený, J. 2009: Velcí savci v České republice. Rozšíření, historie a ochrana. 1. Sudokopytníci (Artiodactyla). Praha.
- Anděra, M. – Kokeš, O. 1978: Migrace losa (*Alces alces* L.) v Československu, Časopis Slezského muzea, série A, 27, 171–188.
- Andreska, J. – Andresková, E. 1993: Tisíc let myslivosti. Vimperk.
- Bartosiewicz, L. 2005: Crane: food, pet and symbol. In: G. Grupe, J. Peters eds., Feathers, grit and symbolism. Birds and humans in the ancient old and new world. Proceedings of the 5th Meeting of the ICAZ Bird Working Group in Munich (26. 7. – 28. 7. 2004), Documenta archaeobiologie 3. Rahden, 259–269.
- Bartoš, M. – Brzák, P. – Ševců, J. 2004: Prubiřství a prubiřská keramika, Kutnohorsko 7, 52–60.
- Bartošková, A. 1997: Keramický soubor z počátků raně středověkého osídlení budečského předhradí, Památky archeologické 88, 111–141.
- Bartošková, A. 1998: Vyhodnocení keramiky ze stratigraficky nejstarších poloh na Vyšehradě, Památky archeologické 89, 365–387.
- Bartošková, A. 1999: Zánikový horizont budečské akropole (ke chronologii raně středověké keramiky), Archeologické rozhledy 51, 726–739.
- Bartošková, A. 2003: Kostěná a parohová industrie ze Staré Boleslavi. In: I. Boháčová ed., Stará Boleslav. Přemyslovský hrad v raném středověku, Mediaevalia Archaeologica 5. Praha, 227–266.
- Bartošková, A. 2004: Dvorec hradskeho správce na Budči? Srovnání publikovaných závěrů s výpovědí terénní dokumentace, Archeologické rozhledy 56, 310–320.
- Bartošková, A. 2011: Zánik knížecího dvorce na Budči, Archeologické rozhledy 63, 284–306.
- Bartošková, A. 2014: Budeč. Významné mocenské centrum prvních Přemyslovců. Praha.
- Bartošková, A. – Štefan, I. 2006: Raně středověká Budeč – pramenná základna a bilance poznatků (K problematice funkcí centrální lokality), Archeologické rozhledy 58, 724–757.
- Bath-Bílková, B. 1973: K problému původu hřiven, Památky archeologické 64, 24–41.
- Baťková, R. et al. 1998: Umělecké památky Prahy. Nové Město, Vyšehrad, Vinohrady. Praha.
- Baug, I. 2011: Soapstone finds. In: D. Skre ed., Things from the town. Artefacts and inhabitants in Viking-age Kaupang. Oslo, 312–337.
- Beckovský, J. F. 1879: Poselkyně starých příběhů českých, ed. F. Bauer. Praha.
- Benkovsky-Pivovarová, Z. 2008: Zur Verwandtschaft einiger Keramikformen der Glockenbecherkultur und des Maďarovce/Věteřov/Böheimkirchenkulturkreises, Pravěk. Nová řada 18, 241–260.
- Beranová, M. 2005: Jídlo a pití v pravěku a ve středověku. Praha.
- Beranová, M. 2011: Jídlo a pití v pravěku a ve středověku. Praha.
- Beranová, M. – Kubáček, A. 2010: Dějiny zemědělství v Čechách a na Moravě. Praha.
- Bielig, M. – Čurný, M. 2009: Pipe finds from Nitra and Nitra pipe production. In: J. Žegklitz ed., Studies in Post-Mediaeval Archaeology 3. Prague, 337–362.
- Biermann, F. 2006: Handwerk und Markt in der slawenzeitlichen Burgstadt Usedom (Vorpommern), Zeitschrift für Archäologie des Mittelalters 34, 153–164.
- Binding, G. 1996: Deutsche Königspfalzen. Von Karl dem Großen bis Friedrich II. (765–1240). Darmstadt.
- Birnbaum, V. 1923: Románská Praha, Ročenka Kruhu pro pěstování dějin umění. S. I.
- Bláha, J. 2000: Archeologické a archeozoologické poznámky ke stravování olomouckých Slovanů v předvelkomoravském období (konec 7. – počátek 9. stol.), Střední Morava 10, 66–73.
- Bláhová, E. 2006: Literární vztahy Sázavy a Kyjevské Rusi. In: P. Sommer ed., Svatý Prokop, Čechy a střední Evropa. Praha, 219–234.
- Bláhová, M. – Heřmanský, F. 1979: Vavřinec z Březové: Husitská kronika, Píseň o vítězství u Domažlic. Praha.
- Bláhová, M. – Zachová, J. – Pavel, J. 1987: Kroniky doby Karla IV. Praha.

- Boháč, P. 1983: Územní rozsah majetku vyšehradského proboštvství na Prachaticku v 13.–14. století, *Historická geografie* 21, 337–370.
- Boháč, Z. 1973: Patrocinia jako jeden z pramenů k dějinám osídlení, *Československý časopis historický* 21, 369–388.
- Boháčová, I. 2001: Pražský hrad a jeho nejstarší opevňovací systémy, *Mediaevalia archaeologica* 3. Praha, 179–301.
- Boháčová, I. 2003a: Keramika. In: I. Boháčová ed., *Stará Boleslav. Přemyslovský hrad v raném středověku*, *Mediaevalia Archaeologica* 5. Praha, 393–394, 397–458.
- Boháčová, I. 2003b: Opevnění. In: I. Boháčová ed., *Stará Boleslav. Přemyslovský hrad v raném středověku*, *Mediaevalia Archaeologica* 5. Praha, 133–173.
- Boháčová, I. 2003c: Sídlištní zástavba. In: I. Boháčová ed., *Stará Boleslav. Přemyslovský hrad v raném středověku*. Praha, 211–219.
- Boháčová, I. 2006: Stará Boleslav – stav a perspektivy studia funkcí a prostorového uspořádání přemyslovského hradu, *Archeologické rozhledy* 58, 695–723.
- Boháčová, I. – Čiháková, J. 1994: Gegenwärtiger Stand des Entwicklungsschemas der Prager frühmittelalterlichen Keramik aus den ältesten Entwicklungsphasen der Prager Burg und ihren Suburbium auf dem linken Moldau-Ufer, in: K. Tomková et al., *Zum Gegenwärtigen Stand des Studiums der frühmittelalterlichen Keramik im Mittelböhmen*. In: Č. Staňa hrsg., *Slawische Keramik in Mitteleuropa vom 8. bis zum 11. Jahrhundert, Internationale Tagungen in Mikulčice* 1. Brno, 173–179.
- Boháčová, I. – Frolík, J. – Petříčková, J. – Žegklitz, J. 1990: Příspěvek k poznání života a životního prostředí na Pražském hradě a Hradčanech. In: *Archaeologia historica* XV. Brno, 177–189.
- Boháčová, I. – Nechvátal, B. 2014: Historie a současná obnova archeologického areálu s bazilikou sv. Vavřince v prostoru NKP Vyšehrad, *Zprávy památkové péče* 74, č. 1, 3–11.
- Boháčová, I. – Špaček, J. 2001: Soubor keramiky z počátků vrcholného středověku ze Staré Boleslavi, *Archeologie ve středních Čechách* 5, 599–621.
- Böhm, J. 1941: *Kronika objeveného věku*. Praha.
- Borkovský, I. 1965: Levý Hradec. Nejstarší sídlo Přemyslovců, *Památníky naší minulosti* 2. Praha.
- Borkovský, I. 1969: Pražský hrad v době přemyslovských knížat, *Památníky naší minulosti* 6. Praha.
- Bravermanová, H. – Lutovský, M. 2001: Hroby, hrobky a pohřebiště českých knížat a králů. Praha.
- Bretholz, B. ed. 1923: *Die Chronik der Böhmen des Cosmas von Prag*, *Monumenta Germaniae historica inde ab anno Christi 500 usque ad annum 1500, Scriptorum rerum Germanicarum, Nova Series* II. Berolini.
- Broft, M. 1984: Pražský obranný systém v době dobytí Prahy Jiřím z Poděbrad roku 1448, *Staletá Praha* XIV, 141–156.
- Brych, V. 2001: K nálezům tzv. mísy Živy z Vyšehradu a problematice pozdně gotických dinanderií v Čechách. In: *Královský Vyšehrad II*. Praha, 170–184.
- Brych, V. – Stehlíková, D. – Žegklitz, J. 1990: Pražské kachle doby gotické a renesanční. Katalog výstavy. Praha.
- Bubeník, J. 1988: Slované osídlení středního Poohří. Praha.
- Buško, C. 2002: Archeolog w kuchni. In: B. Cesary ed., *Civitas et villa. Miasto i wieś w średniowiecznej Europie Środkowej*. Wrocław, Praha, 309–315.
- Calkin, V. I. 1960: Izmenchivost metapodii u eo znachenie dla izuchenia krupnogo rogatogo skota drevnosti (Metapodialia variation and its significance for the study of ancient horned Cattle), *Biulleten Moskovskovo Obshchestva Ispitelei Prirodi – Otdel biologicheskii* 65, 109–126.
- CDB I: *Codex diplomaticus et epistolaris regni Bohemiae I*, ed. G. Friedrich. Pragae, 1904–1907.
- CDB II: *Codex diplomaticus et epistolaris regni Bohemiae II*, ed. G. Friedrich. Pragae, 1912.
- CDB VI/1: *Codex diplomaticus et epistolaris regni Bohemiae VI/1*, ed. J. Šebánek, S. Dušková. Praha, 1974.
- CDB VI/2: *Codex diplomaticus et epistolaris regni Bohemiae VI/2*, ed. J. Šebánek, S. Dušková. Praha, 1981.
- Cnotliwy, E. 1973: *Rzemiosło rogownicze na Pomorzu wczesnośredniowiecznym*. Wrocław.
- Čabart, J. 1958: *Vývoj české myslivosti*. Praha.
- Čarek, J. 1947: *Praha Románská*. Praha.
- Čechura, J. – Vyšohlíd, M. 2008: Kostěné předměty určené ke hrám. Z nálezů na náměstí Republiky v Praze, *Archeologie ve středních Čechách* 12, 723–743.

- Černá, E. – Tomková, K. – Hulínský, V. 2015: Proměny skel od 11. do konce 13. století v Čechách, *Archeologické rozhledy* 67, 79–108.
- Černý, P. 2001: Kodex vyšehradský, „korunovační charakter“ jeho iluminované výzdoby a některé aspekty „politické ideologie“ 11. století. In: *Královský Vyšehrad II*. Praha, 32–56.
- Čiháková, J. 2002: K dosavadnímu stavu poznání raně středověké Malé Strany, *Archeologické rozhledy* 54, 738–752.
- Čiháková, J. 2012: Otázky chronologie pražské raně středověké keramiky, *Staletá Praha XXVIII*, č. 2, 91–120.
- Čiháková, J. – Hrdlička, L. 1990: Technické misky s polevou v pražské keramice 12.–13. století. In: *Archaeologia historica XV*. Brno, 411–417.
- Čornej, P. 2003: *Tajemství českých kronik*. Praha, Litomyšl.
- Čtverák, V. – Lutovský, M. 1999: Raně středověké hradiště v poloze „Hradišťátko“ u Dolních Břežan, okr. Praha-západ, *Archeologie ve středních Čechách* 3, 407–440.
- Čtverák, V. – Lutovský, M. – Slabina, M. – Smejtek, L. 2003: *Encyklopedie hradišť v Čechách*. Praha.
- Čulíková, V. 2007: Zpráva o prvním archeobotanickém nálezů líčidla amerického (*Phytolacca americana* L.) ve střední Evropě a o dalších druzích užitkových rostlin z Prahy-Hradčan, *Archeologické rozhledy* 59, 353–370.
- Čulíková, V. 2008: Ovoce, koření a léčiva z raně novověké jímký hradčanského špitálu, *Archeologické rozhledy* 60, 229–260.
- Čulíková, V. 2012: Rostlinné zbytky ze zaniklé studny: svědci historie Jiřského náměstí na Pražském hradu ve 13. století, *Archeologické rozhledy* 64, 479–502.
- Čulíková, V. 2013: Moderní sortiment užitkových rostlin v barokové jímkě v Thunovské ulici čp. 192 na Malé Straně v Praze, *Staletá Praha XXIX*, č. 2, 64–119.
- Čumlivski, D. 2004: Vyšehradský kapitulní chrám jako pohřebiště od sklonku 11. do 18. století. In: B. Nechvátal ed., *Kapitulní chrám sv. Petra a Pavla na Vyšehradě*. Archeologický výzkum. Praha, 617–626.
- Daněček, V. 2005: Indicie podoby vnitřní plochy raně středověkého hradiště v Praze-Vinoři, *Archeologie ve středních Čechách* 9, 561–567.
- Dobeš, M. – Vojtěchovská, I. 2008: Řivnáčské sídliště v Úholičkách, okr. Praha-západ, *Archeologické rozhledy* 60, 261–297.
- Dohnal, V. 2001: Olomoucký hrad v raném středověku, 10. až první polovina 13. století. Olomouc.
- Donat, P. 1999: Gebesee. Klosterhof und königliche Reisesation des 10.–12. Jahrhunderts. Stuttgart.
- Dostál, B. 1987: Stavební kultura 6.–9. století na území ČSSR. In: *Archaeologia historica XII*. Brno, 9–32.
- Dostál, J. 1958: *Klíč k úplné květeně ČSR*. Praha.
- Dreslerová, G. – Hajnalová, M. – Macháček, J. 2013: Subsistenční strategie raně středověkých populací v dolním Podýjí: archeozoologické a archeobotanické vyhodnocení nálezů z výzkumu Kostice – Zadní hrúd (2009–2011), *Archeologické rozhledy* 65, 825–850.
- Driesch, A. von den 1976: *A guide to the measurement of animal bones from archaeological sites*. Peabody Museum Bulletin 1. Cambridge.
- Driesch, A. von den – Boessneck, J. 1988: Haustierhaltung, Jagd und Fischfang bei den Bajuwaren. In: H. Dannheimer, H. Dopsch hrsg., *Die Bajuwaren. Von Severin bis Tassilo*. Salzburg, 198–207.
- Ducos, P. 1968: *L'origine des animaux domestiques en Palestine*. Mémoire N°6. Publications de l'Institut de préhistoire de l'Université de Bordeaux. Bordeaux.
- Dudík, B. 1879: *Schweden in Böhmen u. Mähren 1640–1650*. Wien.
- Dudík, F. 1992: Podrobná inženýrskogeologická dokumentace a posouzení stability skalních stěn Vyšehradské skály. Diplomová práce, Přírodovědecká fakulta Univerzity Karlovy, Praha, depon. in Geofond P 77665.
- Durdík, J. 1953: *Husitské vojenství*. Praha.
- Durdík, T. 2000: *Ilustrovaná encyklopedie českých hradů*. Praha.
- Durdík, T. 2008: Vyšehrad Fortress in Prague. In: *Europa Nostra Bulletin* 62, 119–124.
- Dvorská, J. 2003: Mikroskopická charakteristika keramické hmoty. In: I. Boháčová ed., *Stará Boleslav. Přemyslovský hrad v raném středověku*, *Mediaevalia Archaeologica* 5. Praha, 395–397.
- Dvořáčková-Malá, D. – Zelenka, J. 2011: *Curia ducis, curia regis*. Panovnický dvůr za vlády Přemyslovců. Praha.

- Dvořák, M. 1877: Hradby pražské, Zprávy spolku architektů a inženýrů v Království českém XII, seš. 1, 6–9.
- Egerszegi, I. – Rátky, J. – Solti, L. – Brüssow, K.-P. 2003: Mangalica – an indigenous swine breed from Hungary (Review), Archiv für Tierzucht 46, Nr. 3, 245–256.
- Eniosova, N. – Rehren, Th. 2012: Metal melting crucibles from medieval Novgorod. In: M. A. Brisbane, N. A. Makarov, E. N. Nosov eds., The archaeology of medieval Novgorod in context. Studies in center/periphery relations. Oxford, 210–223.
- Ernée, M. 2008: Pravěké kulturní souvrství jako archeologický pramen, Památky archeologické, Supplementum 20. Praha.
- Ernée, M. – Dobeš, M. – Hlaváč, J. – Kočár, P. – Kyselý, R. – Šída, P. 2007: Zahloubená chata ze středního eneolitu v Praze 9 – Miškovcích, Památky archeologické 98, 31–108.
- Ernée, M. – Vařeka, P. 1998: Die Graphittonkeramik des 13. Jahrhunderts in Südböhmen und Prag. In: L. Poláček hrsg., Frühmittelalterliche Graphittonkeramik in Mitteleuropa – naturwissenschaftliche Keramikuntersuchungen, Internationale Tagungen in Mikulčice IV. Brno, 217–230.
- Ettel, P. 2001: Castellum und monasterium in villa Karloburg – ein frühmittelalterlicher Zentralort am Main des 7. bis 13. Jahrhunderts. In: H. Hofrichter hrsg., Zentrale Funktionen der Burg. Braubach, 54–64.
- Fandén, A. 2005: Ageing the beaver (*Castor fiber* L.): A skeletal development and life history calendar based on epiphyseal fusion, Archaeofauna 14, 199–213.
- Fencl, J. – Hromada, K. 1973: Závěrečná zpráva inženýrskogeologického průzkumu Vyšehrad – NKP, Geindustria, n. p. Praha.
- Fiala, Z. 1967: Die Organisation der Kirche in Přemyslidenstaat des 10.–13. Jahrhunderts. In: F. Graus, H. Ludat hrsg., Siedlung und Verfassung Böhmens in der Frühzeit. Wiesbaden, 133–143.
- Filip, J. 1949: Praha pravěká. Osmerna knih díl první. Praha.
- Filip, J. 1969: Enzyklopädisches Handbuch zur Ur- und Frühgeschichte Europas 2. Prag.
- Flodr, M. 1954: „Neznámá“ autentika Jindřicha Zdíka, Časopis Společnosti přátel starožitností 62, 226–229.
- Fock, J. 1966: Metrische Untersuchungen an Metapodien einiger europäischer Rinderrassen. Dissertation, University München, München.
- FRB II: Prameny dějin českých II, Fontes rerum Bohemicarum II, ed. J. Emler. Praha, 1874.
- FRB V: Prameny dějin českých V, Fontes rerum Bohemicarum V, ed. J. Emler. Praha, 1893.
- Fridrich, J. – Kovářik, J. 1980: Příspěvek k dobývání a zpracování kamenných surovin v eneolitu, Archaeologica Pragensia 1, 39–54.
- Frolík, J. – Maříková, J. – Růžičková, E. – Zeman, A. 2000: Nejstarší sakrální architektura Pražského hradu, Castrum Pragense 3. Praha.
- Galuška, L. 1989: Výrobní areál velkomoravských klenotníků ze Starého Města – Uherského Hradiště, Památky archeologické 80, 405–454.
- Gentry, A. – Clutton-Brock, J. – Groves, C. P. 2004: The naming of wild animal species and their domestic derivatives, Journal of Archaeological Science 31, 645–651.
- Grant, A. 1982: The use of tooth wear as a guide to the age of domestic ungulates. In: B. Wilson, C. Grigson, S. Payne eds., Ageing and Sexing Animal Bones from Archaeological sites, British Archeological Reports, British Series 109. Oxford, 91–108.
- Grimm, P. 1968: Tilleda: Eine Königspfalz am Kyffhäuser. Teil 1, Die Hauptburg. Berlin.
- Guth, K. 1931: Vyšehrad, Památky archeologické, nová řada – historie 37, 63–64.
- Habermehl, K. H. 1975: Die Alterbestimmung bei Haus- und Labortieren. Berlin, Hamburg.
- Hájek, L. – Moucha, V. 1985: Nálezy ze Zámků u Bohnic v Národním muzeu v Praze II, Archaeologica Pragensia 6, 5–66.
- Hájek z Libočan, V. 2014: Kronika česká, ed. J. Linka. Praha.
- Hammerschmidt, J. F. 1723: Gloria et Majestas sacro-sanctae, regiae exemptae et nuluius diaecesis, Wissehradensis ecclesiae ss. apostolorum Petri et Pauli. Pragae.
- Hanuš, L. – Hrdlička, L. 1958: Zpráva o výsledku sondovacích prací pro projektovanou druhou větev vyšehradského tunelu v Praze, depon. in Geofond Praha, P10821.
- Hásková, J. 1975: Vyšehradská mincovna na přelomu 10. a 11. století, Sborník Národního muzea, řada A – historie 24, č. 3, 105–160.

- Hásková, J. 2007:* Vyšehrad ve výpovědi nejstarších přemyslovských mincí. In: Královský Vyšehrad III. Praha, 86–102.
- Havrda, J. – Zavřel, J. 2008:* Pozůstatky raně středověkého metalurgického pracoviště v areálu Klementina na Starém Městě Pražském, *Archaeologica Pragensia* 19, 333–357.
- Heinrich, D. 1991:* Untersuchungen an Skelettresten wildlebender Säugetiere aus dem mittelalterlichen Schleswig Ausgrabung Schild 1971–1975, *Ausgrabungen in Schleswig. Berichte und Studien* 9.
- Hejdová, D. – Nechvátal, B. 1970:* Raně středověké dlaždice v Čechách II, *Památky archeologické* 59, 395–458.
- Herain, J. 1903a:* O Vyšehradě starém a novějším, *Časopis Společnosti přátel starožitností českých* 11, 23–35.
- Herain, J. 1903b:* Vykopané zbytky románské kaple sv. Vavřince na Vyšehradě, *Časopis Společnosti přátel starožitností českých* 11, 145–156.
- Herold, E. 1894:* Vyšehrad – Malebné cesty po Praze I. Praha.
- Higham, C. F. W. 1967:* Stock rearing as a cultural factor in prehistoric Europe, *Proceedings of the Prehistoric Society* 33, 84–106.
- Hilczerówna, Z. 1956:* Ostrogi Polskie z X.–XIII. wieku. Poznań.
- Hillson, S. 2005:* Teeth. Second edition. Cambridge manuals in archaeology, Cambridge.
- Hledíková, Z. 2001:* Vyšehradské proboštvství a české kancléřství v první polovině 14. století. In: Královský Vyšehrad II. Praha, 74–89.
- Hlubinka, R. 1948:* Středověké domy a opevnění Nového Města a Vyšehradu, *Zprávy památkové péče* VIII, 63–82.
- Holub, J. – Procházka, F. 2000:* Red List of vascular plants of the Czech Republic, *Preslia* 72, 187–230.
- Horard-Herbin, M. P. 1997:* Le village celtique des Arènes à Levroux. L'élevage et les productions animales dans l'économie de la fin du second Âge du Fer Levroux 4. *Revue Archéologique du Centre de la France* (12e supplément). Levroux.
- Hrdina, K. – Bláhová, M. 1972:* Kosmova kronika česká. Praha.
- Hrdlička, L. 1993:* Poznámky ke chronologii pražské středověké keramiky, *Archeologické rozhledy* 45, 93–112.
- Hrdlička, L. 1997:* K výpovědi stratigrafického vývoje Pražského hradu, *Archeologické rozhledy* 49, 649–662.
- Hrdlička, L. – Nechvátal, B. 1996:* Fyzikální nedestruktivní průzkum knížecí a královské akropole na Vyšehradě 1. In: *Archaeologia historica* XXI. Brno, 315–328.
- Hrdlička, L. – Nechvátal, B. 1999:* Fyzikální nedestruktivní průzkum knížecí královské akropole na Vyšehradě 2. In: *Archaeologia historica* XXIV. Brno, 231–261.
- Hrdlička, L. – Nechvátal, B. 2000:* Fyzikální nedestruktivní průzkum knížecí a královské akropole na Vyšehradě 3–4, *Archaeologica Pragensia* 15, 199–218.
- Hrubý, F. 1916:* Církevní zřízení v Čechách a na Moravě od X. do konce XII. století a jeho poměr ke státu, *Český časopis historický* 22, 257–287.
- Hrubý, V. 1965:* Staré Město – velkomoravský Velehrad. Praha.
- Huml, V. – Pleiner, R. 1991:* Die Schmiede im mittelalterlichen Prag, *Archaeologica Pragensia* 11, 187–237.
- Chadt-Ševětínský, J. E. 1909:* Dějiny lovu a lovectví. Louny.
- Charvát, P. 1990:* Pallium sibi nullatenus deponatur: Textilní výroba v raně středověkých Čechách. In: *Archaeologia historica* XV. Brno, 69–86.
- Charvátová, K. – Valentová, J. – Charvát, P. 1985:* Sídliště 13. století mezi Malínem a Novými dvory, o. Kutná Hora, *Památky archeologické* 76, 101–167.
- Chmielovska, A. 1971:* Grzebieńie starożytne i średniowieczne z ziem polskich. Łódź.
- Choc, P. 1957:* Boje o Prahu za feudalismu. Praha.
- Chochol, J. 1966:* Dětský hrob řivnáčské (?) kultury z Prahy-Vyšehradu. Antropologický posudek. Ms. depon. in archiv ARÚP, č. j. 10509/05.
- Chrzanowska, W. – Januszkiewicz-Załęcka, D. 2003:* Tierknochenfunde aus der Vor- und Hauptburg des Burgwalls von Mikulčice. In: L. Poláček hrsg., *Studien zum Burgwall von Mikulčice* 5. Brno, 121–138.
- Chrzanowska, W. – Krupska, A. 2003a:* Pferdeknochen aus dem frühmittelalterlichen Burgwall von Mikulčice. In: L. Poláček hrsg., *Studien zum Burgwall von Mikulčice* 5. Brno, 152–208.

- Chrzanowska, W. – Krupska, A. 2003b*: Tierknochenfunde aus dem Suburbium des Burgwalls von Mikulčice. In: L. Poláček hrsg., Studien zum Burgwall von Mikulčice 5. Brno, 109–120.
- Chytrý, M. – Tichý, L. 2003*: Diagnostic, constant and dominant species of vegetation classes and alliances of the Czech Republic: a statistical revision. *Folia Facultatis Scientiarum Naturalium Universitatis Masarykianae Brunensis*, Brno.
- Jan, L. 2010*: Přemyslovská pověst v podání minority Tomáše z Pavie. In: A. Odrzywolska-Kidawa ed., *Klio viae et in via*. Opuscula Marco Cetwiński dedicata. Warszawa, 83–89.
- Janáček, J. 1964*: Vyprávění o Vyšehradu. Praha.
- Jankovská, V. 2011*: Výsledky pylových analýz osmi vzorků z lokality Praha-Vyšehrad. Ms. depon. in archiv ARÚP, pracoviště Vyšehrad, b. č.
- Janská, E. 1961*: Eneolitická keramika z Prahy-Bubeneč. In: Sborník prací k počtě 60. narozenin akademika Jana Filipa, *Acta Universitatis Carolinae 1959, Philosophica et Historica 3*. Praha, 61–68.
- Juřina, P. – Smejtek, L. – Stolz, D. 2003*: Sídliště z časného eneolitu a doby bronzové v Praze na Smíchově, *Archeologie ve středních Čechách 7*, 111–141.
- Kalhous, D. 2003*: Jaromír-Gebhard, pražský biskup a říšský kancléř (1038–1090). Několik poznámek k jeho životu, *Mediaevalia Historica Bohemica 9*, 27–43.
- Kašička, F. 1993*: Vyšehrad – purkrabství. Dokumentace a vyhodnocení hloubkových sond 1. etapy. Ms. depon. in archiv Správy NKP Vyšehrad, Praha.
- Kašička, F. 2001*: Národní kulturní památka Vyšehrad, zv. gotický sklep. Stavebně historický průzkum a architektonické vyhodnocení objektu. Ms. depon. in archiv Správy NKP Vyšehrad, Praha.
- Kašička, F. 2012*: Brána Špička – dominanta předbarokního Vyšehradu. In: *Královský Vyšehrad IV*. Praha, 411–426.
- Kašička, F. – Nechvátal, B. 1974*: Jižní opevnění Vyšehradu ve středověku, *Zprávy památkové péče 34*, 42–52.
- Kašička, F. – Nechvátal, B. 1975*: Barokní zbrojnice na Vyšehradě, *Zprávy památkové péče 35*, 109–115.
- Kašička, F. – Nechvátal, B. 1976a*: Otonská architektura na Vyšehradě a její rekonstrukce, *Umění 24*, 429–433.
- Kašička, F. – Nechvátal, B. 1976b*: Výzkum středověkého Vyšehradu (kostel sv. Jana Stěti), *Památky a příroda 1*, 193–198.
- Kašička, F. – Nechvátal, B. 1977*: Vyšehradské brány, *Staletá Praha VIII*, 233–253.
- Kašička, F. – Nechvátal, B. 1979a*: K problematice – CURIA REGIS – na Vyšehradě. In: *Archaeologia historica IV*. Brno, 95–103.
- Kašička, F. – Nechvátal, B. 1979b*: Vyšehrad a Karel IV., *Staletá Praha IX*, 103–125.
- Kašička, F. – Nechvátal, B. 1983*: K počátkům barokní citadely na Vyšehradě, *Staletá Praha XIII*, 191–202.
- Kašička, F. – Nechvátal, B. 1984*: Vyšehrad v době husitské, *Staletá Praha XIV*, 121–140.
- Kašička, F. – Nechvátal, B. 1985*: Vyšehrad pohledem věků. Praha.
- Kašička, F. – Nechvátal, B. 1994*: Libušina lázeň na Vyšehradě. In: *Archaeologia historica XIX*. Brno, 19–25.
- Kaván, J. 1958*: O zpracování a výzdobě kosti u Západních Slovanů v době hradištní. In: J. Eisner ed., *Vznik a počátky Slovanů 2*. Praha, 253–285.
- Kaván, J. 1964*: Problematika datování a funkce některých výrobků z kosti a parohu u Slovanů na základě nálezů na Sekance u Davle. In: J. Eisner ed., *Vznik a počátky Slovanů 5*. Praha, 217–249.
- Kaván, J. – Holnerová, E. 1970*: Osteologický materiál ze slovanského hradiště Hradec n. Jizerou, *Sborník Národního Muzea v Praze A 24*, č. 1–2, 65–72.
- Kavánová, B. 1976*: Slovanské ostruhy na území Československa, *Studie archeologického ústavu ČSAV v Brně IV-3*. Praha.
- Kavánová, B. 1995*: Knochen- und Geweihindustrie in Mikulčice. In: F. Daim, L. Poláček hrsg., *Studien zum Burgwall von Mikulčice 1*. Brno, 113–378.
- Kavka, F. 1986*: Místo Prahy v politicko-hospodářském konceptu Karla IV., *Numismatické listy 41*, č. 5–6, 129–146.
- Kavka, F. 1998*: Poslední Lucemburk na českém trůně. Králem uprostřed revoluce. Praha.
- Kejř, J. 1983–1984*: Bitva u Vyšehradu roku 1420, *Husitský Tábor 6–7*, 123–144.
- Kelnar, V. ed. 2011*: Svatá Anežka česká – princezna a řeholnice. Praha.

- Khvoshchinskaya, N. V. 2012:* Bronze working at Ryurik gorodishche and other settlements in the region north of Lake Ilmen in the 9th and 10th centuries. In: M. A. Brisbane, N. A. Makarov, E. N. Nosov eds., *The archaeology of medieval Novgorod in context. Studies in center/periphery relations.* Oxford, 152–171.
- Klanica, Z. 1974:* Práce klenotníků na slovanských hradištích. Praha.
- Klápště, J. 1978:* Středověké osídlení Černokostelecka, *Památky archeologické* 69, 423–475.
- Klápště, J. 2002:* Archeologie středověkého domu v Mostě (čp. 226). Praha, Most.
- Klápště, J. 2005:* Proměna českých zemí ve středověku. Praha.
- Kleček, M. 1970:* Podrobná inženýrsko-geologická mapa v měřítku 1 : 5000, list Praha 7-3. Praha.
- Kočár, P. – Jankovská, V. – Starec, P. – Huml, V. 2007a:* Paleoetnobotanická analýza novověkého antropogenního sedimentu z Prahy, Melantrichovy ul. čp. 465/I. In: V. Hašek, R. Nekuda, J. Unger eds., *Ve službách archeologie 2. Přírodovědné metody v archeologii a antropologii.* Brno, 26–37.
- Kočár, P. – Sůvová, Z. – Kočárová, R. – Kyncl, L. 2007b:* Environmental analyses of the content of a Renaissance cesspit from Malá Strana in Prague. In: J. Žegklitz ed., *Studies in Post-Mediaeval Archaeology 2.* Prague, 383–400.
- Kodym, S. 2010:* Josef A. Jíra. Jeho život a jeho dílo, *Archaeologica Pragensia* 20, 28–124.
- Koštal, J. et al. 2013:* Vízmburk. Příběh ztraceného hradu. Havlovice.
- Kovačiková, L. 2003:* Toušeň-Hradištko: Analýza zvířecích kostí ze sondy 1/2001 (raný středověk), *Archeologie ve středních Čechách* 7, 531–539.
- Kovačiková, L. – Bréhard, S. – Šumberová, R. – Balasse, M. – Tresset, A. 2012:* New insight in the subsistence and early farming from Neolithic settlements in Central Europe: archaeozoological evidence from the Czech Republic, *Archaeofauna* 21, 71–97.
- Kovačiková, L. – Kyselý, R. – Trojánková, O. 2014:* Determinace osteologického materiálu z výzkumu v tzv. severním výběžku Pražského hradu. Ms. depon. in archiv ARÚP, č. j. 3926/14.
- Kovanda, J. et al. 2001:* Neživá příroda Prahy a jejího okolí. Praha.
- Krajíc, R. 2003:* Sezimovo Ústí. Archeologie středověkého poddanského města 3. Kovárna v Sezimově Ústí a analýza výrobků ze železa. Praha.
- Králik, F. et al. 1984:* Vysvětlivky k základní geologické mapě ČSSR 1 : 25 000, list 12-243, Praha-sever. Praha.
- Kratochvíl, Z. 1969a:* Die Tiere des Burgwalles Pohansko. *Acta Scientiarum Naturalium Academiae scientiarum Bohemoslovacae*, Brno 3/1. Praha, 1–39.
- Kratochvíl, Z. 1969b:* Wildlebende Tiere und einige Haustiere der Burgstätte Pohansko. *Acta Scientiarum Naturalium Academiae scientiarum Bohemoslovacae*, Brno 3/3. Praha, 1–44.
- Kratochvíl, Z. 1981:* Tierknochenfunde aus der grossmährischen Siedlung Mikulčice I – Das Hausschwein. *Acta Scientiarum Naturalium Academiae scientiarum Bohemoslovacae*, Brno 9/3. Praha.
- Kratochvíl, Z. 1992:* Zvířecí kostní materiál z jižního předhradí Břeclavi-Pohanska. In: J. Vignatiová ed., *Břeclav-Pohansko II, Slovanské osídlení jižního předhradí*, Spisy Masarykovy Univerzity, Filozofická fakulta 291. Brno, 101–111.
- Krejčí, K. 1981:* Praha legend a skutečností, 2. upravené vydání. Praha.
- Krumphanzlová, Z. 1966:* Der Ritus der slawischen Skelettfriedhöfe der mittleren und jüngeren Burgwallzeit in Böhmen, *Památky archeologické* 57, 277–327.
- Krzemieńska, B. 1970:* Krize českého státu na přelomu tisíciletí, *Československý časopis historický* 18, 497–532.
- Kubát, K. et al. 2002:* Klíč ke květeně České republiky, Praha.
- Kubínová, K. 2006:* Dosud přehlížené svědectví o Přemyslových opáncích a o korunovaci českých králů. In: A. Mudra, M. Ottová eds., *Ars vivendi. Professori Jaromír Homolka ad honorem.* Praha, 79–83.
- Kudrnáč, J. 1951:* Výzkum slovanského hradiště Tetína, *Archeologické rozhledy* 3, 320–324.
- Kudrnáč, K. 1998:* Strunkovice nad Blaníci. Od pravěku do novověku. Strunkovice nad Blaníci.
- Kuna, M. – Hajnalová, M. – Kovačiková, L. – Lisá, L. – Novák, J. – Bureš, M. – Cílek, V. – Hošek, J. – Kočár, P. – Majer, A. – Makowiecki, D. – Cummings, L. S. – Sůvová, Z. – Světlík, I. – Vandenberghe, D. – Van Nieuland, J. – Yost, L. Ch. – Zabilská-Kunek, M. 2013:* Raně středověký areál v Roztokách z pohledu ekofaktů, *Památky archeologické* 104, 59–147.

- Kuna, M. – Němcová, A. et al. 2012: Výpověď sídlištního odpadu. Nálezy z doby bronzové v Roztokách a otázky depoziční analýzy archeologického kontextu. Praha.
- Kuna, M. – Profantová, N. 2005: Počátky raného středověku v Čechách. Archeologický výzkum sídelní aglomerace kultury pražského typu v Roztokách. Praha.
- Kupka V. 1996: Pevnost Praha. Praha.
- Kupka, V. – Čtverák, V. – Durdík, T. – Lutovský, M. – Stehlík, E. 2002: Pevnosti v Čechách, na Moravě a ve Slezsku. Praha.
- Kutnar, F. – Marek, J. 1997: Přehledné dějiny českého a slovenského dějepisectví. Od počátků národní kultury až do sklonku třicátých let 20. století. Praha.
- Kybal, J. – Kaplická, J. 1988: Naše a cizí koření. Praha.
- Kyselý, R. 2000: Archeozoologický rozbor materiálu z lokality Rubín a celkový pohled na zvířata doby hradištní, Památky archeologické 91, 155–200.
- Kyselý, R. 2002: Archeozoologický rozbor osteologického materiálu z Náměstí republiky ze sondy 15 (1. polovina 17. století) z areálu bývalých kasáren Jiřího z Poděbrad na Náměstí republiky v Praze 1 (zjišťovací výzkum v letech 1998–1999), Archaeologica Pragensia 16, 197–216.
- Kyselý, R. 2003: Savci (Mammalia) z raně středověkého hradu Stará Boleslav (střední Čechy). In: I. Boháčová ed., Stará Boleslav. Přemyslovský hrad v raném středověku, Mediaevalia Archaeologica 5. Praha, 311–334.
- Kyselý, R. 2004: Zvířecí kosti z archeologických výzkumů na Vyšehradě. In: B. Nechvátal ed., Kapitulní chrám sv. Petra a Pavla na Vyšehradě. Archeologický výzkum. Praha, 478–577.
- Kyselý, R. 2005: Archeologické doklady divokých savců na území ČR v období od neolitu po novověk, Lynx 36, 55–101.
- Kyselý, R. 2008a: Animal bone analysis from a Řivnáč culture horizon at the Kutná Hora – Denmark site (Kutná Hora district, Czech Republic). In: M. Zápotocký, M. Zápotocká eds., Kutná Hora – Denmark: hradiště řivnáčské kultury (ca 3000–2800 př. Kr.), Památky archeologické, Supplementum 18. Praha, 341–418.
- Kyselý, R. 2008b: Aurochs and potential crossbreeding with domestic cattle in Central Europe in the Eneolithic period: A metric analysis of bones from the archaeological site of Kutná Hora – Denmark (Czech Republic), Anthropozoologica 43, n. 2, 7–37.
- Kyselý, R. 2009: Zvířecí kosterní materiál z archeologických výzkumů v okolí basiliky sv. Vavřince na Vyšehradě. In: B. Nechvátal ed., Rotunda sv. Martina a basilika sv. Vavřince na Vyšehradě. Archeologický výzkum. Praha, 427–432.
- Kyselý, R. 2010a: Archeozoologická problematika eneolitu Čech. Disertační práce, Přírodovědecká fakulta Univerzity Karlovy, Praha.
- Kyselý, R. 2010b: Review of the oldest evidence of domestic fowl (*Gallus gallus* f. *domestica*) from the Czech Republic in its European context, Acta Zoologica Cracoviensia 53A, num. 1–2, 9–34.
- Kyselý, R. 2012a: Paleoekonomika lengyelského období a eneolitu Čech a Moravy z pohledu archeozoologie, Památky archeologické 103, 5–70.
- Kyselý, R. 2012b: Souhrnná analýza osteozoologických nálezů z období kultury zvoncovitých pohárů v Čechách a na Moravě. In: A. Matějčková, P. Dvořák eds., Pohřebiště z období zvoncovitých pohárů na trase dálnice D1 Vyškov-Mořice. Pravěk, Supplementum 24, sv. I. Brno, 431–452.
- Kyselý, R. – Hájek, M. 2012: MtDNA haplotype identification of aurochs remains originating from the Czech Republic (Central Europe), Environmental Archaeology 17, no. 2, 118–125.
- Kyselý, R. – Meduna, P. 2009: O zvířeti velkém jako slon, mezi jehož rohy si mohou sednout tři muži: Pratur ve středověku Čech a Moravy – historická a archeozoologická analýza, Památky archeologické 100, 241–260.
- Le Goff, J. – Schmidt, J. C. 2002: Encyklopedie středověku. Praha.
- Lech, M. 2008: Broń biała na Śląsku XIV–XVI wiek. Wrocław.
- Lička, M. – Lutovský, M. 2006: Vepřek und Nová Ves (Bezirk Mělník, Mittelböhmen), Fontes Archaeologici Pragenses 31. Pragae.
- Lochman, J. 1979: Posuzování věku živé a ulovené zvěře užitkové. Praha.
- Lorenc, V. 1973: Nové Město pražské. Praha.

- Ludwig, A. – Arndt, U. – Lippold, S. – Benecke, N. – Debus, L. – King, T. L. – Matsumura, S. 2008: Tracing the first steps of American sturgeon pioneers in Europe, *BMC Evolutionary Biology* 8, no. 1, 221–252.
- Lutovský, M. – Petráň, J. 2004: Slavníkovci: mýtus českého dějepisce. Praha.
- Macek, J. 1955: Tábor v husitském revolučním hnutí, díl II. Tábor chudiny venkovské a městské. Praha.
- Macek, J. 2001a: Jagellonský věk v Českých zemích 1, 2. Praha.
- Macek, J. 2001b: Jagellonský věk v Českých zemích 3, 4. Praha.
- Macháček, J. 2010: The Rise of Medieval Towns and States in East Central Europe. Early Medieval Centres as Social and Economic Systems. Leiden, Boston.
- Mašek, N. 1971: Pražská výšinná sídliště pozdní doby kamenné, *Acta musei Pragensis* 71. Praha.
- Matějka, B. 1903: Zbytky románského chrámu objevené na Vyšehradě, *Památky archeologické* 20, 525–534.
- Matolcsi, J. 1970: Historische Erforschung der Körpergröße des Rindes auf Grund von ungarischen Knochenmaterial, *Zeitschrift für Tierzüchtung und Züchtungsbiologie* 87, 89–137.
- Matschke, G. H. 1967: Ageing European wild hogs by dentition, *Journal of Wildlife Management* 31, 109–113.
- Meduna, P. 2008: Konec „lesního“ prasete. In: P. Pokorný, M. Bárta eds., Něco překrásného se končí. Kolapsy v přírodě a společnosti. Praha, 147–158.
- Mehler, N. 2009: Clay pipes from Bavaria and Bohemia: common ground in the cultural and political history of smoking. In: J. Žegklitz ed., *Studies in Post-Mediaeval Archaeology* 3. Prague, 317–336.
- Mencl, V. 1948: Praha předrománská a románská. In: Praha románská. Praha, stavební a umělecký vývoj města. Osmera knih díl druhý. Praha.
- Menclová, D. 1972a: České hrady, díl první. Praha.
- Menclová, D. 1972b: České hrady, díl druhý. Praha.
- Merhautová, A. – Spunar, P. 2006: Kodex vyšehradský. Korunovační evangelista prvního českého krále. Praha.
- Merhautová, A. 1971: Raně středověká architektura v Čechách. Praha.
- Merhautová, A. 1988: Skromné umění. Ostrovská zdobená terakota. Praha.
- Merhautová, A. – Třeštík, D. 1983: Románské umění v Čechách a na Moravě. Praha.
- Merian, M. 1650: *Topographia Bohemiae, Moraviae et Silesiae*. Frankfurt.
- Michálek, J. 1983: Záchranný výzkum ve Vodňanech, okres Strakonice, část 1 – výzkum v roce 1979, *Archeologie v jižních Čechách* 1, 29–53.
- Michálek, J. 1986: Záchranný výzkum ve Vodňanech, okres Strakonice (část 2 – pokračování výzkumu v roce 1981), *Archeologie v jižních Čechách* 2, 17–73.
- Milevský letopis 2013: Milevský letopis. Zápisky Vincencia, Jarlocha a Ansberta, přeložila A. Kernbach. Praha.
- Mlíkovský, J. 2003a: Ptáci z raně středověkého hradu Stará Boleslav (střední Čechy). In: I. Boháčová ed., Stará Boleslav. Přemyslovský hrad v raném středověku, *Mediaevalia Archaeologica* 5. Praha, 335–344.
- Mlíkovský, J. 2003b: Die Vögel aus der frühmittelalterlichen Burg Mikulčice, Mähren. In: L. Poláček hrsg., *Studien zum Burgwall von Mikulčice* 5. Brno, 215–338.
- Moravec, J. et al. 1995: Rostlinná společenstva České republiky a jejich ohrožení. Severočeskou přírodou. Litoměřice.
- Moucha, V. 2008: Doplnky k eponymnímu nález ze Siřemi (Zürau) v severozápadních Čechách, *Archeologie ve středních Čechách* 12, 113–126.
- MVB V: *Monumenta vaticana res gestas Bohemicas illustrantia*, ed. K. Krofta. Pragae, 1903.
- Nahodil, O. 1949: Historicko-geografický nárys rozšíření kultu medvěda a jeho přežitků, *Národopisný věstník československý* 31, 27–40.
- Nechvátal, B. 1968: Zemřel dr. Jiří Müller, *Archeologické rozhledy* 20, 519.
- Nechvátal, B. 1973a: Nález neznámé pohledové mapy Vyšehradu. In: Pražský sborník historický VIII. Praha, 89–92.
- Nechvátal, B. 1973b: Praha 2 – Vyšehrad. In: *Výzkumy v Čechách 1970*. Praha, 117.
- Nechvátal, B. 1976: Vyšehrad. Praha.
- Nechvátal, B. 1981a: Praha 2 – Vyšehrad. In: *Výzkumy v Čechách 1976–77*. Praha, 110–111.
- Nechvátal, B. 1981b: Středověké cihelné hřebenáče z Vyšehradu, *Praehistorica* VIII. Praha, 307–309.

- Nechvátal, B.* 1982: Praha 2 – Vyšehrad. In: *Výzkumy v Čechách 1978–79*. Praha, 100–102.
- Nechvátal, B.* 1984: Praha 2 – Vyšehrad. In: *Výzkumy v Čechách 1980–81*. Praha, 100–102.
- Nechvátal, B.* 1989: Praha 2 – Vyšehrad. In: *Výzkumy v Čechách 1986–87*. Praha, 154–156.
- Nechvátal, B.* 1990: K poloze kostela sv. Klimenta na Vyšehradě, *Archeologické rozhledy* 42, 410–415.
- Nechvátal, B.* 1992a: Praha-Vyšehrad, obv. Praha 2. In: *Výzkumy v Čechách 1988/89*. Praha, 125–127.
- Nechvátal, B.* 1992b: Vyšehrad a archeologie. In: *Královský Vyšehrad I*. Praha, 112–139.
- Nechvátal, B.* 1995a: Ještě k problematice tzv. Libušiny lázně na Vyšehradě. In: *Pocta Evě Šmilauerové. Sborník k 60. narozeninám PhDr. Evy Šmilauerové, CSc.* Praha, 81–90.
- Nechvátal, B.* 1995b: Praha-Vyšehrad, obv. Praha 2. In: *Výzkumy v Čechách 1990/2*. Praha, 292–295.
- Nechvátal, B.* 2002: Kapitulní kostel sv. Petra a Pavla na Vyšehradě v době předhusitské. In: *Archaeologia historica XXVII*. Brno, 381–408.
- Nechvátal, B.* 2006: Vyšehrad v době Karla IV. (1316–1378). In: *Archeologické výzkumy v jižních Čechách 19, Jubilejní sborník k 60. narozeninám Jiřího Fröhliche*. České Budějovice, 225–240.
- Nechvátal, B.* 2009: Bazilika sv. Vavřince na Vyšehradě. In: *B. Nechvátal ed., Rotunda sv. Martina a bazilika sv. Vavřince na Vyšehradě. Archeologický výzkum*. Praha, 166–284.
- Nechvátal, B.* 2013: Knížecí a královská akropole na Vyšehradě (Přehled výzkumu a problematiky), *Archaeologia historica XXXVIII*, č. 1, 139–156.
- Nechvátal, B. – Radoměský, P.* 1963: Archeologický výzkum na tvrzi v Tleskách u Jesenice (okres Rakovník), *Časopis Národního muzea, řada historická* 132, 4–13.
- Nechvátal, B. ed.* 2004: Kapitulní chrám sv. Petra a Pavla na Vyšehradě. Archeologický výzkum. Praha.
- Nechvátal, B. ed.* 2009: Rotunda sv. Martina a bazilika sv. Vavřince na Vyšehradě. Archeologický výzkum. Praha.
- Nekuda, V.* 1985: Mstěnice. Zaniklá středověká ves u Hrotovic. Hrádek – tvrz – dvůr – předsunutá opevnění. Brno.
- Němec, R.* 2015: Architektura – vláda – země. Rezidence Karla IV. v Praze a zemích Koruny české. Praha.
- Neškudla, B. – Žytek, J.* 2008: Dětmár z Merseburku: Kronika. Praha.
- Neústupný, E.* 1966: K mladšímu eneolitu v Karpatské kotlině, *Slovenská archeológia* 14, 77–96.
- Neústupný, E. ed.* 2008: Archeologie pravěkých Čech 4. Eneolit. Praha.
- Nováček, K.* 2004: Středověká výroba „falešného stříbra“ v Kutné Hoře? K interpretaci technologií v hutnické dílně mezi Malínem a Novými Dvory na Kutnohorsku. In: *K. Nováček ed., Těžba a zpracování drahých kovů: sídlení a technologické aspekty, Mediaevalia archaeologica* 6, Praha, 211–221.
- Novotný, A.* 1966: Osteologický materiál domácích zvířat ze sídliště IX. – poč. XV. století. Diplomová práce, Přírodovědecká fakulta Univerzity Karlovy, Praha.
- Novotný, V.* 1913: České dějiny. Dílu I. část II. Od Břetislava I. do Přemysla I. Praha.
- Oleš, K.* v tisku: Romańska katedra św. św. Wita, Wacława i Wojciecha na praskim grodzie jako bazylika dwuchórowa z transeptem zachodnim. Refleksje o proveniencji, formie i znaczeniu, *Studia Mediaevalia Pragensia* (odevzdáno 2015).
- Oliva, O.* 1995: Druh *Acipenser* (*Acipenser*) *sturio* Linnaeus, 1758. In: *V. Baruš, O. Oliva eds., Mihulovci a ryby 1*. Praha, 397–400.
- Omelka, M. – Řebounová, O. – Šlancarová, V.* 2009: Soubor křížků ze zaniklého hřbitova při kostelu sv. Jana v Oboře (Praha – Malá Strana). I. Obecné formy kříže, *Archeologie ve středních Čechách* 13, 1001–1083.
- Omelka, M. – Šlancarová, V.* 2007: Soubor prstenů ze zaniklého hřbitova při kostelu sv. Jana v Oboře (Praha – Malá Strana), *Archeologie ve středních Čechách* 11, 671–709.
- Opravil, E.* 1974: Zajímavý nález rostlinných pochutin a drog z poč. 17. stol. z Uherského Brodu, *Český lid* 61, 220–225.
- Opravil, E.* 1996: Archeobotanické nálezy z historického jádra Opavy z výzkumné sezony 1993–1994, *Časopis Slezského muzea, A*, 45, 1–15.
- Opravil, E.* 1997: Vegetační poměry Sezimova Ústí a jeho okolí ve středověku. In: *J. Maříková-Kubková, J. Klápště, M. Ježek, P. Meduna eds., Život v archeologii středověku*. Praha, 498–506.
- Palacký, F.* 1941: Staří letopisové čeští od roku 1378 do 1527 čili pokračování v kronikách Přibíka Pulkavy a Beneše z Hořovic z rukopisů vydané. Dílo Františka Palackého, svazek druhý, ed. J. Charvát. Praha.

- Paprocký, B.* z *Hlohol a Paprocké Vůle 1602*: Diadochus, tj. posloupnost knížat a králů českých, biskupů a arcibiskupů pražských a všech třech stavů slavného království českého, to jest panského, rytířského a městského. Praha.
- Parkman, M.* 2003: Osídlení Prachaticka v raném středověku, *Archeologické výzkumy v jižních Čechách* 16, 129–194.
- Pavlíková, M.* 1951: O oltářních autentikách biskupa Daniela I., *Věstník Královské české společnosti nauk*, třída filosoficko-historicko-filologická 2, 1–21.
- Payne, S.* 1973: Kill-off patterns in sheep and goats: the mandibles from Asvan Kale, *Anatolian Studies* 23, 281–303.
- Peňáz, M.* 1995: Druh *Anguilla Anguilla* (Linnaeus, 1758). In: V. Baruš, O. Oliva eds., *Mihulovci a ryby* 2. Praha, 315–327.
- Peške, L.* 1976a: Zpráva o rozboru osteologického materiálu – Vyšehrad (Praha). Ms. depon. in archiv ARÚP, č. j. 6717/76.
- Peške, L.* 1976b: Zpráva o rozboru osteologického materiálu – Vyšehrad (Praha). Ms. depon. in archiv ARÚP, č. j. 6718/76.
- Peške, L.* 1978: Rozbor osteologického materiálu (příloha 1). In: M. Buchvaldek, J. Sláma, J. Zeman eds., *Slovanské hradiště u Kozárovic*, *Praehistorica* VI. Praha, 105–106.
- Peške, L.* 1981: Ekologická interpretace holocenní avifauny Československa. Holocenní avifauna jako zdroj informací o typech krajiny v různých obdobích, *Archeologické rozhledy* 33, 142–153.
- Peške, L.* 1985: Domácí a lovná zvířata podle nálezů na slovanských lokalitách v Čechách, *Sborník Národního muzea – Historie* 39, 209–216.
- Peške, L.* 1993: Nálezy kostí ptáků z Čech a Moravy z doby po posledním zalednění, *Zprávy České společnosti ornitologické* 36, 53–58.
- Peške, L.* 1994a: Srovnání osteologických nálezů ze středověkých hradů Krašova a Tetína, *Castellogica bohemica* 4, 283–298.
- Peške, L.* 1994b: The History of Natural Scientific Methods in the Archaeological Institute and Their Present Objectives. In: J. Fridrich ed., *25 Years of Archaeological Research in Bohemia*, *Památky archeologické*, Supplementum 1. Praha, 259–278.
- Peške, L.* 1995: Archaeozoological records of elk (*Alces alces*) in the Czech Republic, *Acta Societatis Zoologicae Bohemicae* 59, 109–114.
- Petráček, T.* 2012: Nevolníci a svobodní, kníže a velkostatek. Fenomén darovaných lidí přemyslovských zemí 10.–12. století. Praha.
- Petráň, J.* 1970: Český znak. Praha.
- Petráň, Z.* 1998: První české mince. Praha.
- Petříčková, J.* 1992: Rozbor osteologického materiálu – Pražský hrad, místnost pod Oktogonem (Praha). Ms. depon. in archiv ARÚP, č. j. 1779/92.
- Petříčková, J.* 2000a: Domácí a lovená zvířata v době hradištní, *Archeologie ve středních Čechách* 4, 485–488.
- Petříčková, J.* 2000b: Zpráva o rozboru osteologického materiálu – Pražský hrad, kostel P. M. (Praha). Ms. depon. in archiv ARÚP, č. j. 5335/00.
- Piša, V.* 1971: Středověký Vyšehrad, *Staletá Praha* V, 87–104.
- Pleinerová, I.* 2000: Die altslawischen Dörfer von Březno bei Louny. Praha.
- Pleinerová, I.* 2007: Březno und Germanische Siedlungen. Der jüngeren Völkerwanderungszeit in Böhmen. Praha.
- Pleinerová, I.* – *Zápotocký, M.* 1999: Polozemnice z období kultury řivnáčské v Březně u Loun, *Archeologické rozhledy* 51, 280–299.
- Pleslová – Štiková, E.* 1985: Makotřasy: A TRB site in Bohemia, *Fontes Archaeologici Pragenses* 17. Pragae.
- Pleszczyński, A.* 2002: Vyšehrad. Rezidence českých panovníků. Studie o rezidenci panovníka raného středověku na příkladu českého Vyšehradu. Praha.
- Podruczny, G.* – *Wrzosek, J.* 2012: Artillery projectiles from the two battles of Zorndorf/Sarbinowo (1758) and Kunersdorf/Kunowice (1759). In: Recent research into medieval and post-medieval firearms and artillery, *Fasciculi archaeologiae historicae* XXV. Łódź, 77–85.

- Poche, E. – Wirth, Z. 1947: Zmizelá Praha 4. Vyšehrad a zevní okresy Prahy. Praha.
- Porák, J. – Kašpar, J. eds. 1980: Ze starých letopisů českých. Praha.
- Preidel, H. 1939: Der Silberschatz aus Saaz, *Mannus* 1, 538–589.
- Princová, J. – Mařík, J. 2006: Libice nad Cidlinou – stav a perspektivy výzkumu, *Archeologické rozhledy* 58, 643–664.
- Procházka, R. 2000: Zrod středověkého města na příkladu Brna. In: *Mediaevalia Archaeologica* 2. Praha, Brno, 7–158.
- Procházka, R. 2009: Vývoj opevňovací techniky na Moravě a v českém Slezsku v raném středověku. Brno.
- Prokisch, B. – Kühnreiber, T. 2004: Der Schatzfund von Fuchsendorf, *Studien zur Kulturgeschichte von Oberösterreich* 15. Linz.
- Přichystal, A. 2000: Neolitické–eneolitické broušené artefakty v České republice z hlediska kamenných surovin, *Pravěk Nová řada* 10, 41–70.
- Psíková, J. 1973: Příspěvky k diplomatice vyšehradských listin. In: *Archivum Trebonense*. Třeboň, 1–43.
- Raková, I. 1961: Čeněk z Vartenberka (1400–1425). Příspěvek k úloze panstva v husitské revoluci, *Sborník historický* 28, 57–99.
- Rakušan, C. 1999: K počátkům českého loveckého práva, *Silva Bohemica* 2, 12–13.
- RBM II: *Regesta diplomatica nec non epistolaria Bohemiae et Moraviae* II, ed. J. Emler. Pragae, 1882.
- RBM III: *Regesta diplomatica nec non epistolaria Bohemiae et Moraviae* III, ed. J. Emler. Pragae, 1890.
- RBMV II: *Regesta Bohemiae et Moraviae aetatis Venceslai IV., Tomus II., Fontes archivi capituli ecclesiae Wissegradensis*, ed. V. Vavřínek. Praha, 1968.
- Richter, M. 1982: Hradištko u Davle, městečko ostrovského kláštera. Praha.
- Roblíčková, M. 2003: Domesticated animal husbandry in the Bronze Age on the basis of osteological remains, *Archeologické rozhledy* 55, 458–499.
- Rodovský, B. z *Hustiřan* 1975: Kuchařství, to jest knížka o rozličných krmích, kterak se užitečně s chutí strojiti mají, jakožto zvěřina, ptáci, ryby a jiné mnohé krmě. Praha.
- Romaňák, A. 1964: Obranný systém pražské bastionové fortifikace, *Historie a vojenství* 3, 939–981.
- Romaňák, A. 1977: Příspěvek k dějinám stavebního vývoje Vyšehradu, *Památky a příroda* 1, 263–280.
- Romaňák, A. 1986: Příspěvek k dějinám pražské fortifikace. In: *Documenta Pragensia* VI/1. Praha, 201–235.
- Romaňák, A. – Picková, V. 1966: Z dějin novodobého pevnostního stavitelství, *Historie a vojenství* 5, 1061–1090.
- Rozmara, J. V. 1922–1923: Dějiny lovu a myslivosti, *Lovecký obzor* XX, 1, 31, 46, 64, 73, 97, 117, 121, 140, 155.
- Ruffer, V. 1861: Historie vyšehradská neb vypravování o hradu, o kapitule a městu hory Vyšehradu u Prahy v Království českém. Praha.
- Rulf, J. 1996: Problematika pohřbů na sídlištích v českomoravském pravěku, *Študiijné zvesti Archeologického ústavu SAV* 32, 115–124.
- Ryneš, V. 1974: Z dějin vyšehradských vinic: Vinařská studánka Topolka, *Český vinař, ročenka*, 27–43.
- Sedláček, A. 1908: Místopisný slovník historický království českého. Praha.
- Sedláček, A. 1915: Zbytky register králů římských a českých z let 1361–1480. Praha.
- Schmaedecke, M. 1999: Tonpfeifenfunde aus dem Kanton Basel-Landschaft (inkl. Kaiseraugst/AG). In: M. Schmaedecke hrsg., *Tonpfeifen in der Schweiz. Beiträge zum Kolloquium über Tabakspfeifen aus Ton in Liestal am 26. März 1998*. Liestal, 77–110.
- Schmid, E. 1972: *Atlas of Animal Bones*. Amsterdam.
- Schönigerová, V. 2010: Sídlíšní pohřby kultury nálevkovitých pohárů. In: R. Tichý, O. Štulc eds., *Hroby, pohřby a lidské pozůstatky na pravěkých a středověkých sídlištích, Živá archeologie, Supplementum* 3. Hradec Králové, 77–79.
- Silver, I. A. 1969: The ageing of domestic animals. In: D. Brothwell, E. Higgs eds., *Science in archaeology – survey of progress and research*. London, 283–302.
- Skalická, A. 1988: *Pseudotsuga menziesii* (Mirbel) Franco. In: S. Hejný, B. Slavík eds. *Květena České socialistické republiky* 1. Praha, 326–328.
- Sklenář, K. 1977: *Slepé uličky archeologie*. Praha.
- Sklenář, K. 2005a: *Biografický slovník českých, moravských a slezských archeologů*. Praha.

- Sklenář, K. 2005b:* Historie archeologického výzkumu Prahy. In: M. Lutovský, L. Smejtek et al., *Pravěká Praha*. Praha, 17–73.
- Sláma, J. 1977:* Mittelböhmen im frühen Mittelalter. I. Katalog der Grabfunde, *Praehistorica V*. Praha.
- Sláma, J. 1986:* Střední Čechy v raném středověku II. Hradiště, příspěvky k jejich dějinám a významu, *Praehistorica XI*. Praha.
- Sláma, J. 1988:* Střední Čechy v raném středověku III. Archeologie o počátcích přemyslovského státu. Praha.
- Smejtek, L. – Lutovský, M. – Miličty, J. 2013:* Encyklopedie pravěkých pokladů v Čechách. Praha.
- Sommer, P. 2001:* Začátky křesťanství v Čechách. Kapitoly z dějin raně středověké duchovní kultury. Praha.
- Soukupová, H. 2005:* K problematice Vyšehradu, *Průzkumy památek XII*, č. 2, 3–54.
- Soukupová, H. 2007:* K interpretaci kostelů sv. Klimenta a sv. Vavřince. In: *Královský Vyšehrad III*. Praha, 144–160.
- Soukupová, H. 2012:* Vyšehrad v zápiscích Mořice Lüssnera. In: *Královský Vyšehrad IV*. Praha, 284–308.
- Sprušanský, S. 1967:* Fajčiarske potreby v zbierkach SNM v Bratislave, *Zborník Slovenského národného múzea 61, História 7*, 243–270.
- Státníková, P. 1998:* Nové Město jako součást pražské pevnosti. In: *Nové Město pražské 1348–1784*. Praha, 105–126.
- Steppan, K. 2003:* Taphonomie – Zoologie – Chronologie – Technologie – Ökonomie. Die Säugetiere aus den jungsteinzeitlichen Grabenwerken in Bruchsal/Landkreis Karlsruhe, *Materialhefte zur Archäologie in Baden-Württemberg*, Heft 66. Stuttgart.
- Stránská, P. 2004:* Středo- až novověké pozůstatky z Vyšehradu. In: B. Nechvátal ed., *Kapitulní chrám sv. Petra a Pavla na Vyšehradě. Archeologický výzkum*. Praha, 428–477.
- Stránská, P. 2014:* Antropologický posudek č. 1159. Ms. depon. in archiv ARÚP, č. j. TP-2014-4718.
- Stránská, P. – Světlík, I. – Varadzin, L. 2012:* Nález raně středověkého hrobu na Vyšehradě (ul. K Rotundě) – antropologické určení a radiouhlíkové datování. In: *Královský Vyšehrad IV*. Praha, 383–387.
- Streich, G. 1984:* Burg und Kirche während des deutschen Mittelalters. Untersuchungen zur Sakraltopographie von Pfalzen, Burgen und Herrnsitzen I–II. Sigmaringen.
- Streit, J. 1958:* *Divy staré Prahy*. Praha.
- Stuchlík S. – Stuchlíková, J. 1996:* *Pravěká pohřebiště v Moravské Nové Vsi – Hruškách*, Studie Archeologického ústavu ČSAV v Brně 16/1. Brno.
- Světlík, I. – Varadzin, L. 2011:* Příspěvek k datování raně středověkých příkopů na Vyšehradě, *Zprávy památkové péče LXXI*, č. 5, 340–344.
- Šiler, R. – Kníže, B. – Knížetová, H. 1980:* Růst a produkce masa u hospodářských zvířat. Praha.
- Široký, R. – Nováček, K. – Kaiser, L. 2004:* Zapomenutá Plzeň. Počátky města pod přemyslovským hradem, *Archeologické rozhledy 56*, 798–827.
- Škabrada, J. 2003:* *Konstrukce historických staveb*. Praha.
- Šmahel, F. 2014:* Poslední chvíle, pohřby a hroby českých králů. In: M. Nodl, F. Šmahel eds., *Slavnosti, ceremonie a rituály v pozdním středověku*. Praha, 121–197.
- Šolc, J. 1970:* Podrobná inženýrsko-geologická mapa 1 : 5000, list Praha 7-2. Praha.
- Šolle, M. 1959:* Knížecí pohřebiště na Staré Kouřimi, *Památky archeologické 50*, 353–506.
- Šrein, V. 2003:* Příspěvek k objasnění původu stříbra v Čechách okolo roku 1000, *Archeologie ve středních Čechách 7*, 625–631.
- Šrein, V. – Šťastný, M. – Šreinová, B. 2003:* Stříbro a Čechy okolo roku 1000, *Bulletin mineralogicko-petrologického oddělení Národního muzea v Praze 11*, 33–39.
- Štefan, I. 2010:* Příspěvek k chronologii a výpovědním možnostem esovitých záušnic, *Studia Mediaevalia Pragensia 9*, 171–205.
- Štefan, I. – Hasil, J. 2014:* Raně středověké hradiště v Praze-Královicích. Výsledky výzkumu vnějšího opevnění, *Archeologické rozhledy 66*, 453–492.
- Štefan, I. – Varadzin, L. 2005:* Archeologický výzkum čp. 973/VI na Vyšehradě 2003, *Archaeologica Pragensia 17*, 183–196.
- Tachezy, J. – Nechvátal, B. – Kašička, F. 1985:* *Vyšehrad*. Praha.
- Thieren, E. – Wouters, W. – Neer, W. van – Eryvynck, A. 2012:* Body length estimation of the European eel *Anguilla Anguilla* on the basis of isolated skeletal elements, *Cybiurn 36*, 551–562.

- Tierney, R. K. – Ohnuki-Tierney, E. 2012: Anthropology of food. In: J. M. Pilcher ed., The Oxford handbook of food history. Oxford, 117–127.
- Toman, H. 1898: Husitské válečnictví za doby Žižkovy a Prokopovy. Praha.
- Tomé, C. – Vigne, J. D. 2003: Roe deer (*Capreolus capreolus*) age at death estimates: New methods and modern reference data for tooth eruption and wear, and for epiphyseal fusion, *Archaeofauna* 12, 157–173.
- Tomek, T. – Bocheński, Z. M. 2009: A key for the identification of domestic bird bones in Europe: Galliformes and Columbiformes. Kraków.
- Tomek, V. V. 1855: Dějepis města Prahy, díl I. Praha.
- Tomek, V. V. 1871: Dějepis města Prahy, díl II. Praha.
- Tomek, V. V. 1892: Dějepis města Prahy, díl II. Praha.
- Tomková, K. 2005: Pohřební ritus na Pražském hradě a jeho předpolích ve středověku a novověku – charakteristika a vývoj. In: G. Blažková et al., Pohřbívání na Pražském hradě a jeho předpolích, díl I.1 – textová část, *Castrum Pragense* 7. Praha, 159–196.
- Třeštík, D. 1997: Počátky Přemyslovců. Vstup Čechů do dějin (530–935). Praha.
- Třeštík, D. 2006: Slovanská liturgie a písemnictví v Čechách 10. století. Představy a skutečnost. In: P. Sommer ed., Svatý Prokop, Čechy a střední Evropa. Praha, 189–218.
- Turek, J. 1997: Nález misky typu „Lublaňských blat“ z Prahy-Šárky. Úvahy o významu eneolitických opevněných výšinných sídlišť, *Archaeologica Pragensia* 13, 29–37.
- Turek, J. 2008: Otázka původu suroviny broušených nástrojů. In: M. Zápotocký, M. Zápotocká eds., Kutná Hora – Denemark, Památky archeologické, Supplementum 18. Praha.
- Turek, J. – Daněček, V. 1997: Nově objevená eneolitická naleziště na Kladensku a Slánsku. Poznámky ke studiu kamenné broušené industrie českého eneolitu, *Archeologie ve středních Čechách* 1, 127–141.
- Turek, R. 1956: Po stopách libické mincovny, *Numismatické listy* 11, 164–166.
- Uerpmann, H. P. 1973: Animal Bone Finds and Economic Archaeology: A Critical Study of 'Osteoarchaeological' Method, *World Archaeology* 4, 307–22.
- Unger, J. 1999: Život na Lelekovickém hradě ve 14. století. Brno.
- Urbánek, R. 1918: České dějiny, díl III., část 2. Věk poděbradský. Praha.
- Vacek, F. 1904: Vyšehrad v době knížecí, *Method* 30, 21–33.
- Vacek, F. 1914: Náš Vyšehrad v letech 1420–1529, *Nový Obzor* IV, 195–197, 258–270, 323–329, 389–394.
- Vacek, F. 1916: Královský Vyšehrad v 15. a 16. století, *Sborník historického kroužku XVII*, 113–132, 161–177.
- Václavík, A. 1877: K dějinám honby a práva honebního, *Háj* 6, 68–73.
- Valentová, J. – Venclová, N. 2012: Oppidum Stradonice. Výzkum Albína Stockého r. 1929, *Fontes Archaeologici Pragenses* 38. Praha.
- Vaněk, V. – Velebil, D. 2007: Staré hutnictví stříbra. In: Stříbrná Jihlava 2007. Studie k dějinám hornictví a důlních prací. Věnováno Pavlu Rousovi k 60. narozeninám. Jihlava, 188–205.
- Vaniček, V. 2004: Vratislav II. (I.). První český král. Praha.
- Vaniček, V. 2007: Sakralita české panovnické hodnosti, dynastie Přemyslovců a Vyšehradu v proměnách christianizace a středověké modernizace. In: Královský Vyšehrad III. Praha, 17–59.
- Váňa, Z. 1961: Slovanská keramika zabrušanského typu v severozápadních Čechách, *Památky archeologické* 52, 456–476.
- Váňa, Z. 1968: Vlastislav, výsledky výzkumu slovanského hradiště v letech 1953–55 a 1957–60, *Památky archeologické* 59, 5–192.
- Váňa, Z. 1976: Bílina. Výzkum centra přemyslovské hradské správy v severozápadních Čechách v letech 1952, 1961–64 a 1966, *Památky archeologické* 67, 393–478.
- Váňa, Z. 1995: Přemyslovská Budeč. Archeologický výzkum hradiště v letech 1972–1986. Praha.
- Váňa, Z. – Kabát, J. 1971: Libušín. Výsledky výzkumu časně slovanského hradiště v letech 1949–52, 1956 a 1966, *Památky archeologické* 62, 393–477.
- Varadzin, L. 2004: Značky na dnech keramických nádob ve středověku, *Studia Mediaevalia Pragensia* 5, 165–199.

- Varadzin, L. 2007a: Vyhodnocení archeologického výzkumu v okolí rotundy sv. Martina na Vyšehradě. In: Královský Vyšehrad III. Praha, 290–306.
- Varadzin, L. 2007b: Značky na dnech keramických nádob ze Staré Boleslavi, *Archeologické rozhledy* 59, 53–79.
- Varadzin, L. 2009a: Bazilika sv. Vavřince na Vyšehradě – zhodnocení dosavadních archeologických výzkumů v bazilice a jejím okolí. In: B. Nechvátal ed., *Rotunda sv. Martina a bazilika sv. Vavřince na Vyšehradě. Archeologický výzkum*. Praha, 302–399.
- Varadzin, L. 2009b: Vyhodnocení archeologického výzkumu v okolí rotundy sv. Martina na Vyšehradě. In: B. Nechvátal ed., *Rotunda sv. Martina a bazilika sv. Vavřince na Vyšehradě. Archeologický výzkum*. Praha, 135–153.
- Varadzin, L. 2009c: Zásobování hradiště Stará Boleslav keramikou. Příspěvek k poznání distribuce keramiky v raném středověku. In: S. Moździoch ed., *Stare i nowe w średniowieczu. Pomiędzy innowacją a tradycją. Spotkania Bytomskie VI*. Wrocław, 99–113.
- Varadzin, L. 2010a: Hrnčířská výroba ve východní části střední Evropy 6.–13. století v archeologických pramenech, *Archeologické rozhledy* 72, 17–71.
- Varadzin, L. 2010b: K vývoji hradišť v jádru Čech se zřetelem k přemyslovské doméně (příspěvek do diskuze), *Archeologické rozhledy* 62, 535–554.
- Varadzin, L. 2012a: K poloze panovnické rezidence na Vyšehradě v raném středověku. In: Královský Vyšehrad IV. Praha, 56–68.
- Varadzin, L. 2012b: Raně středověké hradiště Libušín. Hlavní poznatky z revizního zpracování výzkumů, *Archeologické rozhledy* 64, 723–774.
- Varadzin, L. – Nechvátal, B. 2012: Nové poznatky o předrománském kostele centrální dispozice na Vyšehradě (Předběžná zpráva), *Průzkumy památek XIX*, č. 2, 170–176.
- Varadzin, L. – Nechvátal, B. v tisku: An Unexpected Pre-Romanesque Architecture at Prague-Vyšehrad, Czech Republic, *Byzantinoslavica* (odevzdáno 2015).
- Varadzin, L. – Štefan, I. 2007: Archeologický výzkum v jihozápadní části Vyšehradu v roce 2004, *Archeologie ve středních Čechách* 11, 549–563.
- Vařeka, P. 2001: Stavební kultura předhradí Levého Hradce. In: K. Tomková ed., *Levý Hradec v zrcadle archeologických výzkumů, díl I., Castrum Pragense 4*. Praha, 254–272.
- Vencl, S. – Dobeš, M. – Zadák, J. – Řídký, J. 2011: K osídlení kultury řivnáčské na východním okraji Prahy, *Archeologické rozhledy* 63, 90–135.
- Verbík, A. 1976: Černé knihy práva loveckého na hradě Buchlově. Brno.
- Vigne, J. D. 1988: Les mammifères du Post-Glaciaire de Corse, étude archéozoologique. *Gallia Préhistoire*, Supplément 26. Paris.
- Vigne, J. D. – Helmer, D. 2007: Was milk a “secondary product” in the Old World Neolithisation process? Its role in the domestication of cattle, sheep and goats, *Anthropozoologica* 42, n. 2, 9–40.
- Vlček, P. 1998: Opevnění Vyšehradu. In: R. Bařková et al., *Umělecké památky Prahy. Nové Město, Vyšehrad, Vinohrady*. Praha, 735–740.
- Vogt, K. 1938: Die Burg in Böhmen bis zum Ende des 12. Jahrhunderts. Liberec, Lipsko.
- Vojtíšek, V. 1958: O erbech na staroměstské mostecké věži. In: *Kniha o Praze 1958*. Praha, 72–78.
- Vostradovský, J. 1995: Druh *Esox lucius* Linnaeus, 1758. In: V. Baruš, O. Oliva eds., *Mihulovci a ryby 1*. Praha, 560–577.
- Vrabcová, S. 2005: Archeozoologická problematika časného slovanského osídlení Čech. Diplomová práce, Přírodovědecká fakulta Univerzity Karlovy, Praha.
- Vyšohlíd, M. 2007: Finds of clay tobacco pipes from Náměstí Republiky in Prague’s New Town. In: J. Žegklitz ed., *Studies in Post-Mediaeval Archaeology 2*. Prague, 275–304.
- Wiehl, A. 1905: Bývalá Tábořská brána na Vyšehradě, *Časopis Společnosti přátel starožitností českých* 13, 19–23.
- Wihoda, M. 2015: První česká království. Praha.
- Winter, Z. 1910–1911: Kterak našim starým chutnalo, *Zlatá Praha* 27, 318–319.
- Wirth, Z. 1948: Zmizelá Praha 5. Opevnění Prahy, Vltava v Praze, Ztráty na památkách 1939–1945. Praha.
- Zápotocký, M. 1978: Středočeská keramika severočeského Polabí. Morfologie a relativní chronologie, *Památky archeologické* 69, 171–238.

- Zápotocký, M. 1996:* Raný eneolit v severočeském Polabí, *Archeologické rozhledy* 48, 404–459, 543–544.
- Zápotocký, M. 2006:* Antropomorfní plastika řivnáčské kultury. In: R. Sedláček, J. Sigl, S. Vencl eds., *Vita Archaeologica. Sborník Víta Vokolka. Hradec Králové, Pardubice*, 381–405.
- Zápotocký, M. 2008:* Kultura nálevkovitých pohárů ve starším eneolitu. In: E. Neustupný ed., *Archeologie pravěkých Čech 4. Eneolit. Praha*, 61–81.
- Zápotocký, M. 2013:* Kultura nálevkovitých pohárů v severočeském Polabí (ca 40.–33. století př. Kr.), *Archeologie ve středních Čechách* 17, 387–513.
- Zápotocký, M. – Zápotocká, M. 2008:* Kutná Hora – Denemark. Hradiště řivnáčské kultury (cca 3000–2800 př. Kr.), *Památky archeologické, Supplementum* 18. Praha.
- Záruba, Q. 1948:* Geologický podklad a základové poměry vnitřní Prahy, *Geotechnika* 5, 1–83.
- Zavřel, J. 2007:* Petrografický rozbor jižní stěny budovy tzv. purkrabství na Vyšehradě. In: *Královský Vyšehrad III. Praha*, 348–359.
- Zavřel, J. 2009a:* Mikroanalýzy povlaků středověké keramiky z Vyšehradu. In: B. Nechvátal ed., *Rotunda sv. Martina a bazilika sv. Vavřince na Vyšehradě. Archeologický výzkum. Praha*, 154–165.
- Zavřel, J. 2009b:* Petrografický rozbor hornin z vybraných středověkých staveb pražského Vyšehradu. In: B. Nechvátal ed., *Rotunda sv. Martina a bazilika sv. Vavřince na Vyšehradě. Archeologický výzkum. Praha*, 92–134.
- Zavřel, J. 2009c:* Rozbor materiálového složení malt z baziliky sv. Vavřince a románského mostu na Vyšehradě. In: B. Nechvátal ed., *Rotunda sv. Martina a bazilika sv. Vavřince na Vyšehradě. Archeologický výzkum. Praha*, 400–426.
- Zavřel, J. 2012:* Nové poznatky o geologickém podkladu Vyšehradu. In: *Královský Vyšehrad IV. Praha*, 49–55.
- Zavřel, J. – Mařík, J. 2012:* Nové doklady zpracování drahých kovů v raném středověku (předběžné sdělení), *Acta rerum naturalium* 12, 99–105.
- Zíbrt, Č. 1927:* Staročeské umění kuchařské, s původními obrázky. Praha.
- Žemlička, J. 1994:* Vyšehrad 1130: soud nebo inscenace? In: J. Pánek, M. Polívka, N. Rejchrtová eds., *Husitství – reformace – renesance. Sborník k 60. narozeninám F. Šmahela. Praha*, 47–68.
- Žemlička, J. 1995a:* Das „Reich“ des böhmischen Boleslavs und die Krise an der Jahrtausendwende. Zur Charakteristik der frühen Staaten in Mitteleuropa, *Archeologické rozhledy* 47, 267–278.
- Žemlička, J. 1995b:* Expanze, krize a obnova Čech v letech 935–1055, *Český časopis historický* 93, 205–222.
- Žemlička, J. 2009:* Volba a nastolování českých knížat. In: P. Sommer, D. Třeštík, J. Žemlička eds., *Přemyslovci. Budování českého státu. Praha*, 290–291.
- Žůrek, V. 2014:* Korunovace českých králů a královen. In: M. Nodl, F. Šmahel eds., *Slavnosti, ceremonie a rituály v pozdním středověku. Praha*, 15–65.