

90 LET SYSTEMATICKÉHO ARCHEOLOGICKÉHO STUDIA HISTORICKÉHO JÁDRA PRAHY A 50. VÝROČÍ ZALOŽENÍ SPECIALIZOVANÉHO PRACOVIŠTĚ PRAŽSKÉ ARCHEOLOGICKÉ PAMÁTKOVÉ PÉČE V KONTEXTU STAVU A MOŽNOSTÍ POZNÁNÍ POČÁTKŮ PRAHY

IVANA BOHÁČOVÁ

Text, vzniklý při příležitosti 50. výročí založení archeologického pracoviště pro záchranný výzkum a památkovou péči v Praze, stručně shrnuje koncepci a vývoj archeologické památkové péče v Praze v průběhu 20. a na počátku 21. století. Bilancuje stav systematického výzkumu, jehož počátky sahají do 20. let 20. století a jehož intenzita rostla především se stavebním boomem v historicky mimořádně cenném centru města od 2. pol. 80. let. Zamýšlí se nad možnostmi archeologického poznání nejstarších dějin této výjimečné lokality evropského významu. Speciální pozornost je věnována charakteristice aktivit archeologického odboru NPÚ ú.o.p. v hl. m. Praze a jeho postavení v rámci oboru.

90 YEARS OF SYSTEMATIC ARCHAEOLOGICAL RESEARCH OF PRAGUE HISTORIC CENTRE AND THE 50th ANNIVERSARY OF THE FOUNDATION OF THE SPECIALISED DEPARTMENT FOR PRAGUE ARCHAEOLOGICAL HERITAGE MANAGEMENT IN THE CONTEXT OF THE STATE AND POTENTIAL OF RESEARCH OF PRAGUE BEGINNINGS

The text, compiled at the occasion of the 50th anniversary of the foundation of the archaeological department for rescue excavations and heritage care in Prague, briefly summarises the conception and development of archaeological heritage management in Prague in the 20th and the early 21st centuries. It reviews current state of research, which dates back to the 1920s with its intensity rising with the building boom in the outstandingly valuable historic centre of this town since the 2nd half of the 1980s. Potential of archaeological research of the earliest history of this exceptional site of European importance is discussed. Special attention is given to the activities of the archaeological department of the Heritage Institute in the Capital of Prague, and its status within this profession.

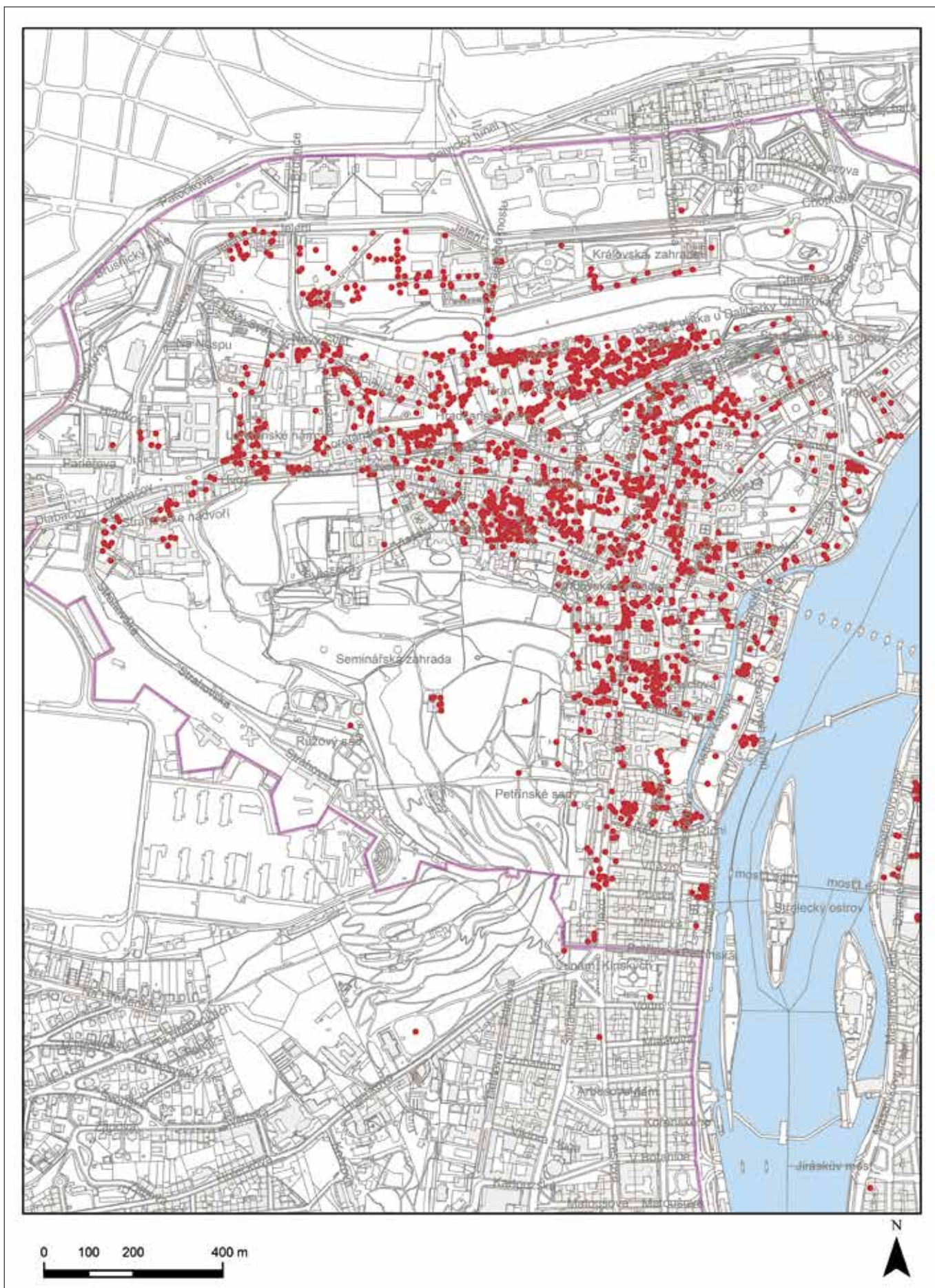
Klíčová slova — archeologie – památková péče – historie – středověk – Praha

Key words — archaeology – heritage care – history – Middle Ages – Prague

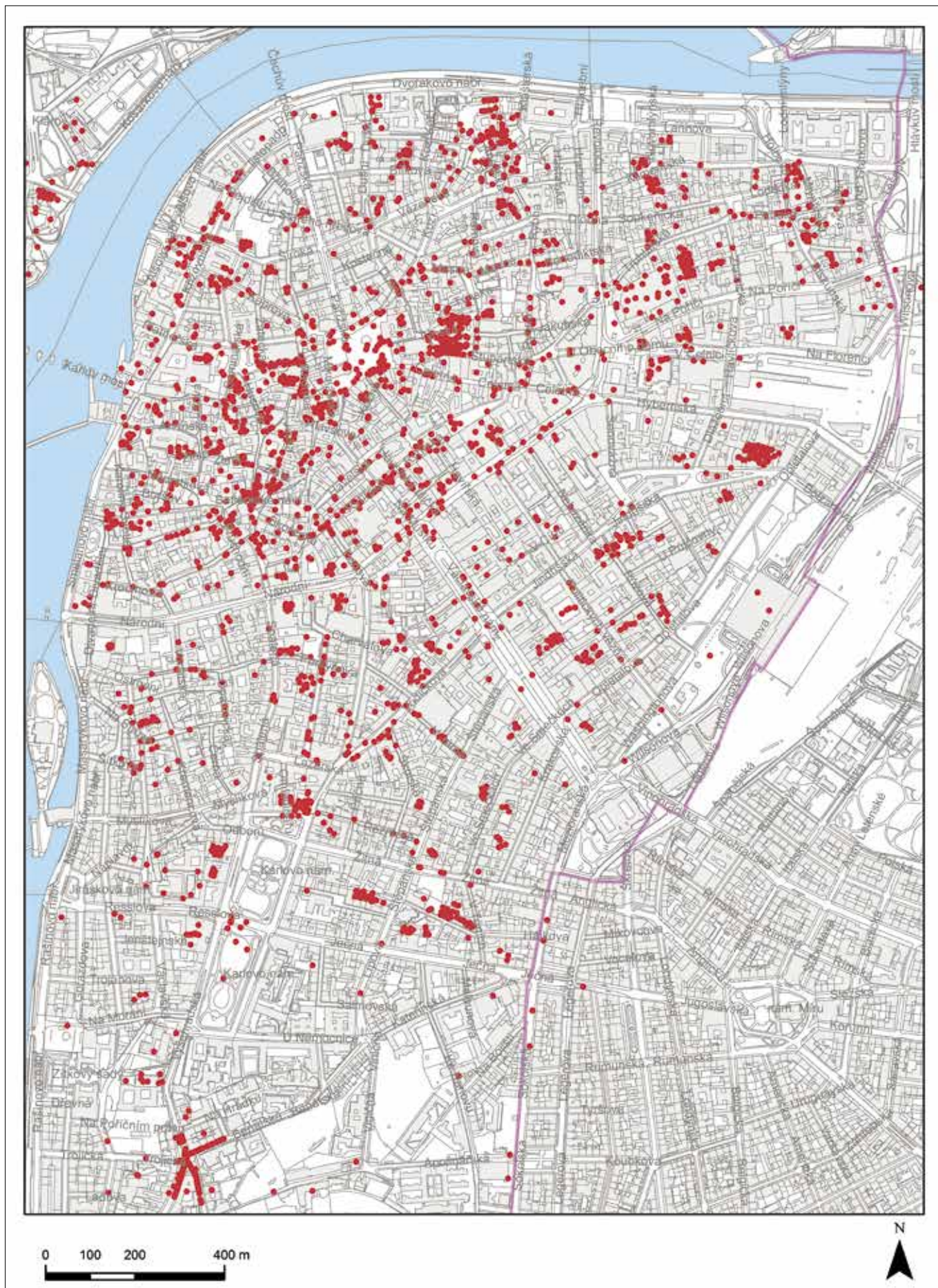
Praha jako výjimečná archeologická lokalita

Mimořádný význam Prahy jako archeologické lokality v celé řadě aspektů je skutečností obecně známou a akceptovanou, přesto – přistupujeme-li k bilanci jejího výzkumu – nelze nezdůraznit alespoň ty nejdůležitější z nich.

Zásadním a určujícím momentem, z něhož lze snadno odvodit výjimečný rozsah, škálu a význam fondu archeologických nemovitých i movitých památek, je více než tisíciletá kontinuita sídelního vývoje metropole. S ní souvisí mocnost a komplikovanost nárůstu historického souvrství, které prochází v každé z částí historického jádra pražské aglomerace odlišným vývojem. K výlučností Prahy náleží nejen strategická příhodnost místa, ale zejména rozmanitost přírodního prostředí levobřežní a pravobřežní Prahy a jejich částí. Přírodní podmínky – morfologie Pražské kotliny – strategická poloha hradčanského ostrohu nad malostranským amfiteátretem ohraničeným výrazně svahy a řekou, komunikační možnosti včetně přechodu přes řeku, dostupnost surovin i vodních zdrojů – ovlivnily jak vlastní volbu místa pro založení metropole a funkci jejich jednotlivých částí, tak proces osídlování a způsob geneze kulturních vrstev. Typickým jevem, s nímž se musí pražská archeologie vypořádat, je tedy kombinace rozmanitých přírodních procesů s intenzivní a různorodou lidskou činností, ať už je výsledkem akumulace terénů či jejich narušování, úpravy a redepozice či – nejčastěji – jejich permanentní prolínání v čase. Pražská archeologie díky systematické pozornosti, která byla záchranně dochovaných a fungováním moderního města ohrožených a často zcela výjimečných pramenů věnována po značnou část 20. století (obr. 1, 2), disponuje dnes rozsáhlým a rozmanitým fondem nejen movitého, ale i nemovitého archeologického dědictví. Kulturně-historický význam tohoto mimořádného souboru památek odpovídá historickému významu a postavení Prahy v evropském raném a vrcholném středověku i novověku jako jedné z předních evropských metropolí. Výjimečným fenoménem Prahy je také dlouhodobá kontinuita odborného zájmu a péče o archeologické památky, a to včetně jejich prezentací *in situ* již od sklonku 20. let 20. století (BOHÁČOVÁ 2015).



Obr. 1. Archeologický výzkum v Pražské památkové rezervaci (PPR). Evidované akce na levobřeží do roku 2005 (výšek mapy). Nerevidovaná data Mapy archeologických dokumentačních bodů (HRDLÍČKA 2005; verze IIS_APP 2015). V rámci projektu Integrovaný informační systém archeologických pramenů Prahy (IIS_APP) řešeného společně ARÚ AV ČR, Praha, v.v.i. a NPÚ ÚOP HMP probíhá revize těchto dat. Aktuálně je ukončena revize prostorových dat, která jsou zpřístupněna on line <www.praha-archeologicka.cz>.



Obr. 2. Archeologický výzkum v Pražské památkové rezervaci. Evidované akce na pravobřeží do roku 2005 (výšek mapy). Nerevidovaná data Mapy archeologických dokumentačních bodů (HRDLÍČKA 2005; verze IIS_APP 2015).

Archeologie v historickém jádru Prahy

DĚJSTVÍ PRVÉ – POČÁTKY VÝZKUMU A PRVNÍ POLOVINA 20. STOLETÍ

Počátky odborného zájmu o archeologické památky Prahy lze spojovat se vznikem Komise pro soupis stavebních, uměleckých a historických památek královského hl. města Prahy v roce 1893. Činnost komise navazovala na aktivity k. k. Central-Commission zur Erforschung und Erhaltung der Baudenkmale, zřízené v roce 1850 ve Vídni. Vzdůstající zájem o památky obecně byl na sklonku 19. stol. podnícen společenským trendem v rámci zemí Rakouska-Uherska, v pražském prostředí především však vzednutím vlny odporu proti pražské asanaci. Archeologické památky – pokud byly rozpoznány – byly považovány za přirozenou součást kulturního dědictví a vstupovaly do soupisových prací společně s architekturou či díly výtvarného umění. Po vzniku Československé republiky převzal agendu soupisových prací po svém ustavení v roce 1920 Památkový sbor hl. m. Prahy, zřízený pražským magistrátem (MHMP). Téma archeologie bylo tehdy aktuální především v souvislosti s tvorbou regulačních plánů pro jednotlivé pražské čtvrti. Vedle evidence zaniklých či zanikajících archeologických objektů tak byly zahájeny – jako v podstatě systematické – výzkumy prvořadých historických lokalit, především Pražského hradu a Vyšehradu, ale i některých dalších památek, a to i za hranicemi Prahy. Výzkum se samozřejmě v tehdejších společensko-ekonomických podmínkách mezi dvěma světovými válkami orientoval především na nejvýznamnější lokality či na zanikající nebo nedávno zaniklé solitérní, často sakrální objekty, a to jak v historickém jádru Prahy, tak mimo něj (Nový hrad u Kunratic, Budeč, Ostrov u Davle aj.). Jako součást magistrátu měl Památkový sbor k dispozici veškeré informace o stavebních záměrech a do značné míry tak na svá bedra převzal formování koncepce archeologické památkové péče. Zde však postupoval v úzké kooperaci s příslušnými státními i dalšími městskými institucemi – v tomto orgánu byly kromě pražských radních zastoupeny instituce jako Státní archeologický ústav, Státní památkový úřad, Muzeum hl. m. Prahy, Archiv hl. m. Prahy, Národní muzeum a také různé veřejné korporace a spolky, např. Klub Za starou Prahu. Kromě vlivu na výběr zkoumaných lokalit Památkový sbor obstarával finanční a personální zajištění výzkumu (obr. 3), dokumentaci náleзовých situací¹ a podílel se i na formulování preventivních aktivit při různých stavebních pracích v rámci Prahy včetně systematického dohledu. Z jeho iniciativy byly podniknuty i četné kroky k prezentaci archeologických památek *in situ*. Jako složka městské samosprávy měl rozhodující vliv na prosazení moderních zásad archeologické památkové péče, ať již v oblasti prevence či právě v oblasti ochrany památek *in situ* (obr. 4). Klíčovou roli v organizaci aktivit a směřování této instituce hrál magistrátní rada stavebního referátu JUDr. Rudolf Hlubinka, jednatel Památkového sboru a vynikající znalec středověkých památek (obr. 5). Za určité vyvrcholení tehdejších snah lze považovat záchranný výzkum III. nádvoří Pražského hradu ve 20. letech 20. století (1925–1929). Ten můžeme označit za první vědecky koncipovaný systematický výzkum, při němž byla v rámci tehdejších možností použita metoda rozebírání vrstev po přirozených rozhraních a evidován vztah mezi obsahem rozebírané vrstvy a vlastní vrstvou (obr. 6). Dalším pozitivním rysem byla meziinstitucionální kooperace i garance výzkumu, pozornost věnovaná otázkám mezioborového výzkumu (palynologie, geologie) a institut komisí, které byly jmenovány ze zástupců širokého spektra institucí alespoň v případě nejvýznamnějších lokalit.² Příklad hospodářské krize a vypuknutí války pak logicky ovlivnily rozsah a kvalitu výzkumných aktivit, i když mimořádně významné akce můžeme registrovat i ve válečných letech (např. výzkum a přenesení románského domu z Hradčanského náměstí do areálu Pražského hradu, výzkum Anežského kláštera 1940–1942).

1 Památkový sbor systematicky budoval technické zázemí výzkumu zajišťováním profesionální fotografické a měřičské dokumentace i její archivace.

2 Téma organizace a koncepce archeologické památkové péče v meziválečném období je námětem rozsáhlejší studie, kterou autorka aktuálně připravuje a pro niž byly čerpány informace z archivních fondů Archivu hl. města Prahy, Ústavu dějin umění AVČR, v.v.i.; Archivu Pražského hradu a Národního archivu: AMP – fond Magistrát hlavního města Prahy I. 1784–1949 (1958) – Památkový sbor hlavního města Prahy 1893–1950, archiv ÚDU – fond Rudolf Hlubinka, APH – fond Stavební správa, pozůstalost Karla Gutha, NA – fond MŠANO. Dílčí poznatky byly zatím využity v pracích BOHÁČOVÁ/NECHVÁTAL 2014 a BOHÁČOVÁ 2015. Pro předchozí období lze čerpat základní informace např. z práce Jakuba Pavla (PAVEL 1975).

Koncept.
 Památkový sbor hlavního města Prahy.
 Č. j. 141/31. P. sb.
 V Praze dne 17. července 1931.

 nadě hlavního města Prahy - odboru fin. II/3.

Památkový sbor hlav. města Prahy dle usnesení své plenární schůze dne 6. června 1931 žádá, aby do obecního rozpočtu na rok 1932 vloženy byly pro potřebu Památkového sboru na odd. VI. vešle obvyklé položky každoročně schvalované ve výši 90.000.-- Kč - ještě tyto další položky:

na další výzkum a úpravu zříceniny Nového hradu u Kunratic
 100.000.-- Kč ,
 na výzkum románského paláce bývalého kostela Panny Marie na souši ukrytého pod dírbou části Mariánského náměstí v Praze I.
 bez opětného zadávací 10.000.-- Kč ,
 na výzkum hřbitova a věže býv. kaple Betlemské na Betlemském náměstí v Praze I. bez opětného zadávací 10.000.-- Kč ,
 na výzkum býv. románského kostela sv. Jakuba a Filipa pod povrchem části dnešního Arbesova náměstí na Smíchově 10.000.-- Kč ,
 Památkový sbor žádá smálně, aby zádná položky tentokrát již určité byly schváleny, ježto má za to, že je nejvyšší čas, aby dotyčné výzkumy byly provedeny, protože má dojiti na vyzařování a konečnou úpravu dlejší na všech třech náměstích Mariánském, Betlemském i Arbesově, na kterémto posledním má se provísti konečná úprava prodejších stánků, starobná již provedená. Štěpěba snad bývá odvídnovati vědeckou důležitostí těchto výzkumů pro stavební historii Prahy, zejména když se vše ještě smáno a a posléze snájm nákladem unkučtiní a

výzkum spojil by se s nově prováděnou úpravou, takže náklad by se podstatně snížil o přednáhu.

Ohledně Kunratického hradu nutno rozdělenou úpravu dokončiti, aby dosud vynaložená náklad nepřišel v ničeš. Obec získala tu darem rozsáhlý pozemek /který má značnou finanční hodnotu/ s tímž účelem, že skonservuje v něm uloženou památku královského hradu pro historii naší doby tak důležitou a nebylo by správné ani důstojno Prahy nedokončiti tu předsevzatý úkol. Památkový sbor očekává, že jeho naléhavé prosbě bude tentokrát určité vyhověno.

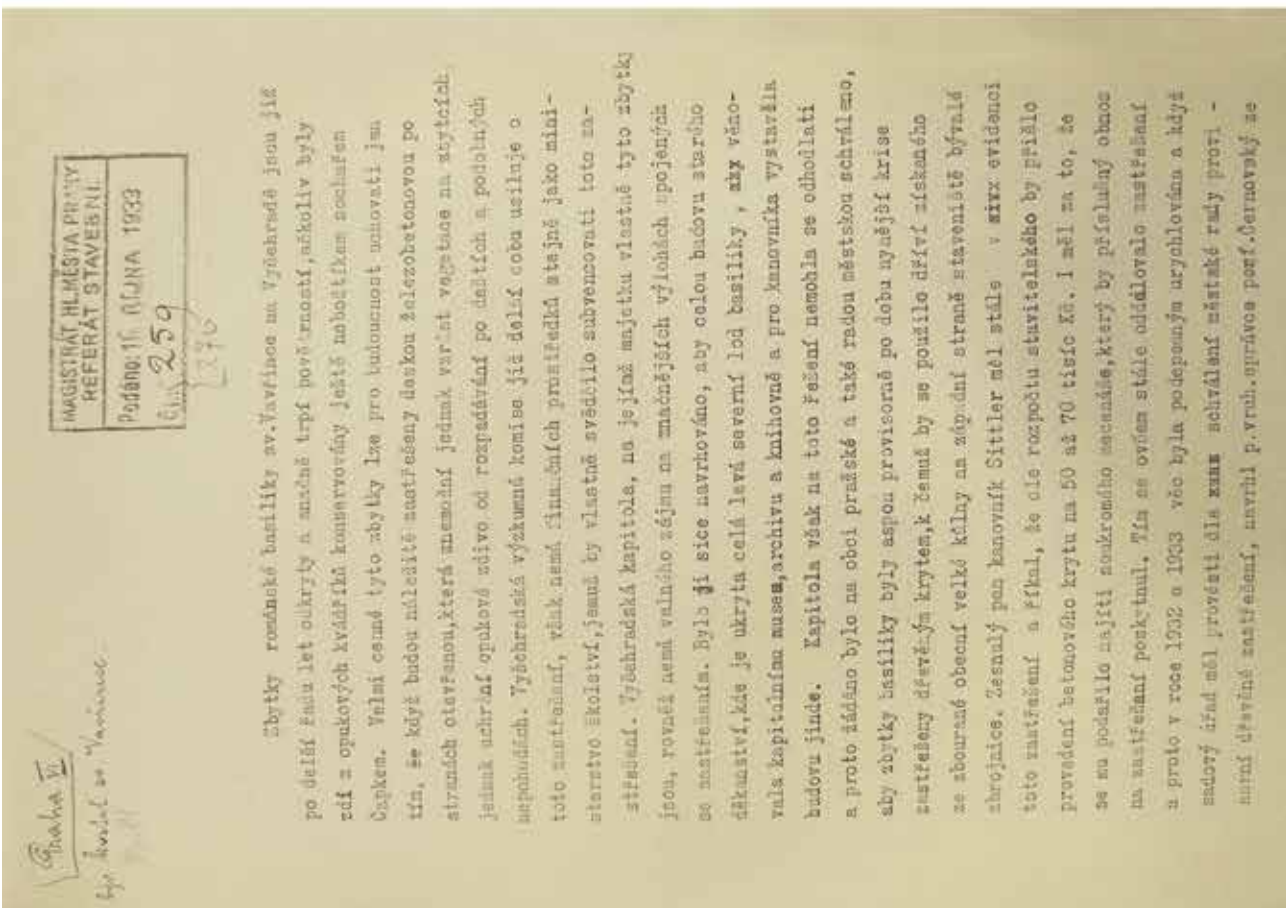
místopředseda Pam. sboru.

 Na opis exp. č. 1.

 Ústřední městské úřadová
 na věš mí.
 P. 146. 17./VII. 1931.

 místopředseda Pam. sboru

Obr. 3. Snímek konceptu žádosti Památkového sboru Radě hl. m. Prahy o subvenci na výzkum a konzervaci Nového hradu u Kunratic a předstíhové výzkumy v historickém jádru (AMP, fond MHMP I. – Památkový sbor hlavního města Prahy, inv. č. 25, karton 16).



Obr. 4. Příkladem péče o archeologické památky může být koncepce a obsah přípisu R. Hlubinky k ochraně stavebních relikvií baziliky sv. Vavřince na Vyšehradě tehdejšímu stavebnímu odboru MHMP, schválený 18. 10. 1933 Památkovým sborem (AMP, fond MHMP I. – Památkový sbor hlavního města Prahy, inv. č. 10, karton 9).

778.

III. náčrtky - 3. I. 1928

- Půdorys zonda t. I. : jízg terenu směřem Z-V, vzdálený z jižní stěny zandy (1:20)

- přízemí jízg západnou zdi přemánské chodby téžné severně od hlonoep v r. 1925;

= pražská kovářka XII. st.

= křivý terenz začátku XII. st.

= vstříčka světlého žuleho píska;

= křivý jazyk z drobnou Apulou, asi začátku XII. st.;

= keram. mrazovací terenz XII. st. a v tom bramy I, III, IV, V, VI. (nejpří dřevěný most) a kóba II, a tomu "palcici";

= terenz IX. st. a na jeho povrchu bramy VII-VIII (spodně obje- něho zde dřevěného stěba)

= vrstva jila na povrchu terenzu, X. st. jenz byl vykopán ven při proumav rostlého terenzu, pod pedaku povrtí objevené starý zománské, jím byl rovnán terenz kolem jižozápadního rohu starý.

Oprava klenčine rostručin sv. Longina (přesřezem fustat sobies)

Vykopat cokolbaty kostela P. Marie na Láně

" " kostela sv. Anžieje v Bedřevě

" " Křiviziona domu a přiblenout roborobed. droptem.

klenčine vsi probudat olomanc. tmán. hrad a křivonon vsi s kopl. - zhanit v zklásklech moly

Opřest probudoly v Umil. Bencate a jiri. r. 1863 o roslamaci kople sv. křivě v mare I.

Existenci rostručin sv. Václava v Bore III. v dleste drub.

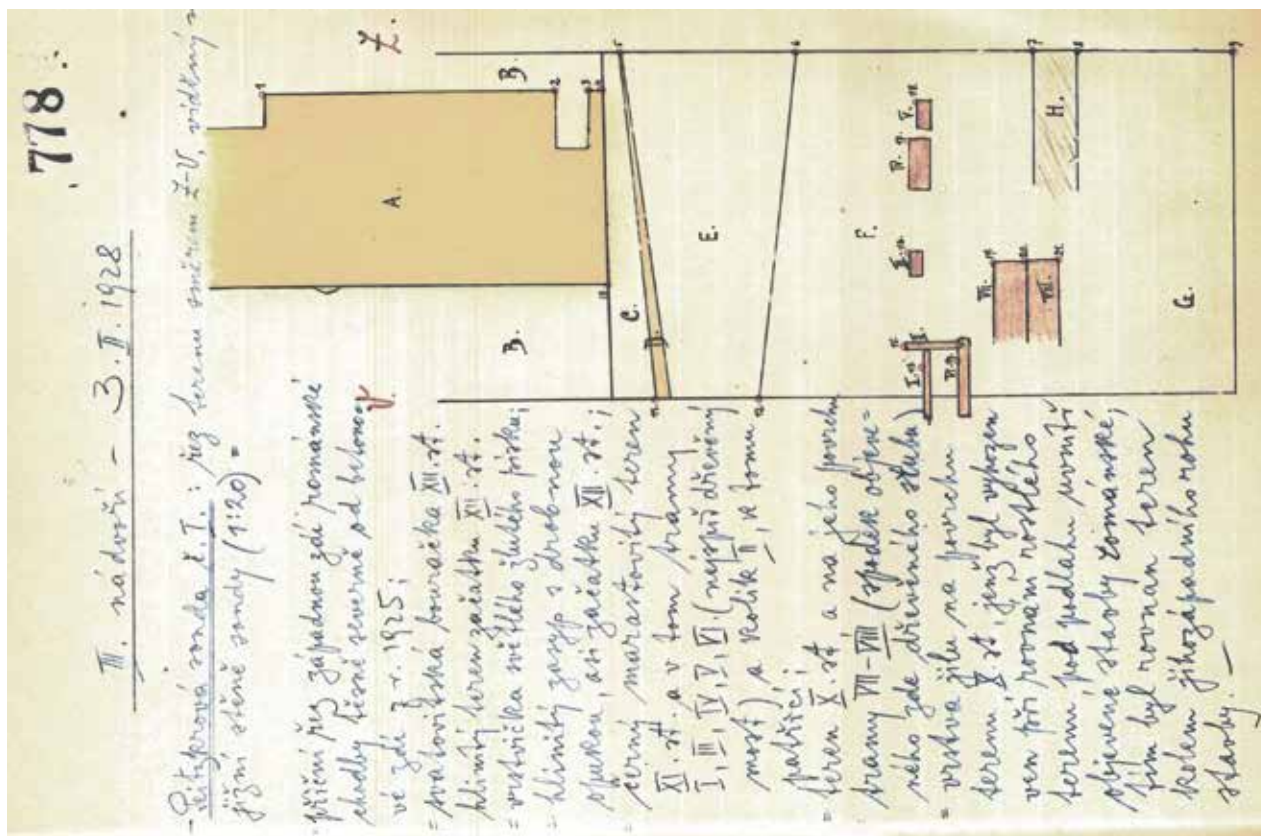
zjištit v nejstřimělejšj piroloary basilyhy sv. Václava na křivě

skanval oblyšly křivlyp. doora ve vyjžičením plásktem zabraoly na Anglie. panem mezi renais. dohledu s arlijem a novým jiz. křivlen

prozkoumat křiv. viz v čp 47-III a ofod. křivly v obička

roslamaci zjištit v kostele sv. Václava v ana Petrini, zdy vitéř ~~zjištit~~ je křiviměni i zolimo cenzobu - 9

Obr. 5. Snímek z pracovního soupisu zamýšlených aktivit R. Hlubinky (Archiv Ústavu dějin umění AV ČR, v.v.i., Fond R. Hlubinky, H4/1).



Obr. 6. Pražský hrad. Snímek záznamu z terénního deníku ze dne 3. 2. 1928 vztahující se k výzkumu III. náčrtu s náčrtem řezu západní částí jižní stěny roubeného domu z poloviny 10. století pod západní zdí románské chodby v pohledu od severu. Archiv Pražského hradu, pozůstalost Karla Gutha.

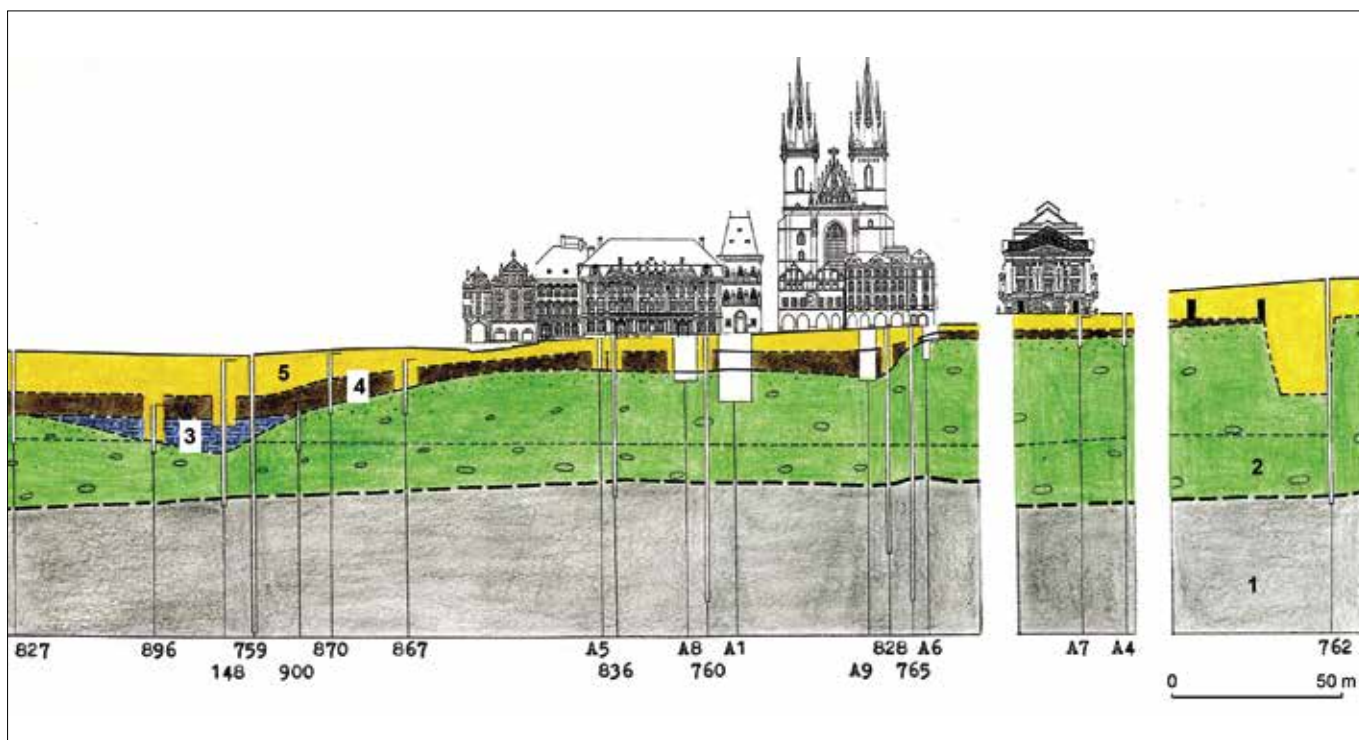
DĚJSTVÍ DRUHÉ – POVÁLEČNÉ OBDOBÍ A DOBA BUDOVÁNÍ INFRASTRUKTURY MĚSTA

Stejně jako v období mezi oběma světovými válkami a výjimečně také v průběhu druhé světové války byla i po roce 1945 pozornost archeologické obce věnována především soliterním a prvořadým stavebním památkám a jejich okolí (výzkum Betlémské kaple 1948–1949 a 1952, výzkum kostela sv. Anny 1954–1957, dále výzkumy Anežského kláštera 1953–1955 a 1964–1968, kláštera sv. Jiří 1959–1964, Břevnovského kláštera 1948, 1952–1953, 1965–1968 a Strahovského kláštera 1951–1952). Tyto výzkumy byly vesměs přirozenou součástí rozsáhlých rekonstrukčních prací, probíhaly nadále v přímé součinnosti s výzkumy stavebněhistorickými. Očekávaný prudký nárůst stavebních aktivit v průběhu 60. let byl však zásadním impulzem k organizační proměně tehdejší archeologické památkové péče. Stavební boom souvisel s utvářením zcela nové infrastruktury města, nejvýraznější připravované zásahy souvisely se záměrem budování podzemní dráhy (respektive plošně rozsáhlých stanic metra) a zamýšlenou výstavbou nových obchodních center přímo v historickém jádru města (Kotva, Máj). Nové urbanistické a stavební záměry vyvolaly nezbytnost celoplošného zajišťování záchrany archeologických pramenů, a to opět především v oblasti stavebních památek. Reakcí na novou skutečnost zejména v historickém jádru města bylo zásadní institucionální, a tedy i personální posílení pražské archeologie – vznik Odboru stavební archeologie tehdejšího Pražského střediska státní památkové péče a ochrany přírody (PSSPPOP) v roce 1965. V roce 1969 pak byl založen dodnes fungující koordináční orgán pražské archeologie – Archeologická komise pro Velkou Prahu – vedená akad. J. Filipem, posléze po změnách statutu a názvu v roce 1975 Archeologická komise pro hl. město Prahu, která se po reorganizaci tehdejšího Národního výboru hl. m Prahy (NVP) v roce 1980 stala již pod dodnes aktuálním názvem Pražská archeologická komise (PAK) poradním orgánem odboru kultury NVP. Praktické aktuální potřeby pražské archeologie zajišťovala pravidelně svolávaná jednání tzv. koordináční skupiny této komise. Po zrušení komisí NVP nebyla mezi lety 1989–1998 její spontánně pokračující činnost nijak statutárně ukotvena a až v roce 1998 byla oficiálně ustavena jako poradní orgán ředitele Státního památkového ústavu v hlavním městě Praze.

Pro vznik Pražské archeologické komise a počáteční fáze jejího fungování byly základními východisky nezbytnost úzké kooperace a koordinace mezi potřebami památkové péče (prevence, ochrany i prezentace archeologických památek v kontextu kulturního dědictví obecně) a zájmy vědeckého poznání historie Prahy, a to jako interdisciplinárního studia nejen humanitních, ale i přírodovědných oborů. Komise byla tedy zakládána jako meziinstitucionální koordináční orgán, zajišťující kooperaci mezi všemi dotčenými obory, tedy vysokou míru interdisciplinarity v přístupu ke zkoumaným památkám a koordinaci aktivit mezi pražskými archeologickými institucemi.³ Prostřednictvím koreferentů a koreferentských komisí či projektů výzkumu garantovala odbornou kvalitu výzkumu, terénních prací a dokumentace i transparentnost při realizaci výzkumu. Zdůrazňována byla nezbytnost zpřístupnění výsledků výzkumu a hledány byly různé cesty možné podpory jejich publikace. Mimořádná pozornost byla věnována systematickému propojování archeologického výzkumu s průzkumem stavebněhistorickým. Prvořadou úlohu při formulování koncepce komise, zejména institutu předstihových výzkumů i v prosazování projektů výzkumu sehrál pozdější ředitel Archeologického ústavu ČSAV doc. Miroslav Richter (RICHTER 1984; RICHTER 2009 rkp.; BOHÁČOVÁ 2012; PODLIŠKA/TRYML 2012; detailně k historii PAK zejména DRAGON v tisku). Živá byla i starší idea zřízení specializovaného mezioborového pracoviště pro studium Prahy, stejně jako v minulosti, tak i v budoucnosti přetrvávající jako optimální, ale jen obtížně prakticky realizovatelná platforma komplexního studia pražské historie. Vedle formulování zásad vědecky koncipovaného záchranného výzkumu byl tak stejně jako v předchozím období kladen důraz na interdisciplinarity a průběžnou kooperaci mezi vědeckými a památkově orientovanými institucemi. Pod tlakem narůstajících terénních aktivit, na které byl obor zpočátku zcela nedostatečně kapacitně vybaven (a noví absolventi přibývali jen v řádu jednotlivců), se začaly postupně rozevírat pomyslné nůžky mezi hromadícím se fondem a stavem jeho zpracování. I v této situaci se však podařilo prosadit některé prezentace archeologicky odkrytých památek *in situ* (Břevnovský klášter, kostel sv. Pankráce na Pankráci, kostel Stětí sv. Jana Křtitele v Dolních Chabrech – vše výzkumy předchůdců dnešního pracoviště NPÚ ÚOP HMP), rozhodně to však nebylo řešení standardní (výzkum na staveništi pro OD Kotva a jeho důsledky viz JEČNÝ/OLMEROVÁ 1992).

3 Zakládajícími členy komise byly instituce zajišťující záchranný archeologický výzkum v Praze – Archeologický ústav ČSAV, Pražské středisko státní památkové péče a ochrany přírody a Muzeum hl. města Prahy. Na činnosti komise se aktivně podílely však i další instituce (zvl. tehdejší Ústav teorie a dějin umění ČSAV, Archiv hl. m. Prahy a Národní muzeum) či z různých důvodů někdy i přímo jednotliví badatelé sami za svou osobu jako např. Rudolf Turek, Ivan Borkovský aj.

K hlavním tématům studia předlokační Prahy nadále náležel georeliéf a jeho vztah k procesu osídlování (LIŠKA 1963; HRDLIČKA 1982; 1984a; 1984b; obr. 7); ve více či méně pravidelných intervalech se objevovaly studie pokoušející se řešit klíčové otázky vývoje Prahy propojením výsledků historického a archeologického studia, tradičními tématy zůstávaly pražské předlokační osady, komunikace (PIŠA 1961; JANÁČEK 1964; PIŠA 1965; ČÁREK 1966; JEČNÝ ET AL. 1984; HUML ET AL.



1990/91; k pražskému zázemí KLÁPŠTĚ ET AL. 1983) a fenomén Prahy románské (téma románské architektury shrnul krátce po válce ČÁREK 1947; dále PIŠA 1970; RICHTER/SMETÁNKA 1987; MERHAUTOVÁ 1971). Větší práce, představující výsledky dílčích výzkumů, se objevovaly jen sporadicky (např. BORKOVSKÝ 1975; REICHERTOVÁ/MUK 1966; REICHERTOVÁ 1989; JEČNÝ/OLMEROVÁ 1992). Nově a ve větší míře detailu se však pozornost obracela i na specifické otázky vývoje jednotlivých komponent historického jádra pražské aglomerace – na otázky jejich rozsahu, topografie a funkcí (např. BORKOVSKÝ 1969; HUML 1971; PAVLŮ 1971; HRDLIČKA 1972; 1977; BUREŠ ET AL. 1997) a také otázky strategie a metodiky terénního výzkumu městského prostředí, téma, jehož jednoznačným protagonistou se stal L. Hrdlička (BOHÁČOVÁ 2011 s dalšími odkazy).

DĚJSTVÍ TŘETÍ – INVESTIČNÍ BOOM OD KONCE 80. LET A SOUČASNOST ARCHEOLOGIE V NPÚ ÚOP – MOŽNOSTI, LIMITY A VÝSLEDKY

Svébytným, úzce specializovaným a prvořadým pracovištěm zaměřeným na aktuální úkoly pražské archeologie v celé jejich široké škále včetně archeologické památkové péče se v průběhu 2. poloviny 20. století stal někdejší Odbor stavební archeologie PSPPOP, dnes, po reorganizaci státní památkové péče, Odbor archeologie NPÚ, ú. o. p v Praze (NPÚ ÚOP HMP). Můžeme konstatovat, že toto pracoviště – ačkoli nemá výkonné pravomoci, tedy v rámci svých omezených možností – naplňuje dodnes některé někdejší koordinační a organizační funkce Památkového sboru MHMP a svým působením se snaží ovlivňovat i dodržování oborových standardů. Řídí dlouhodobě práci PAK (od roku 1993 Z. Dragoun, od roku 2009 J. Podliska). Ačkoli funkce komise byla kvůli současnému právnímu rámci degradována na počátku 21. století na administrativu záchranných výzkumů, má toto pracoviště zásadní podíl na snaze i v dnešním komercializovaném prostředí archeologie udržet někdejší progresivní zásady koncepce archeologického výzkumu městského prostředí a potřebný standard terénních prací. A to tak, aby i v případě, že tato část kulturního dědictví musí ustoupit nárokům dnešní společnosti – tedy zcela zaniknout, bylo na základě získaných poznatků možné minulost alespoň rekonstruovat v potřebné míře detailu a nejvýznamnější či nejatraktivnější výsledky výzkumu představit veřejnosti. Je však nezbytné dodat, že působení na odbornou kvalitu pražských

Obr. 7. Praha 1, Staré Město, přehledný SZ–JV profil Staroměstským náměstím a jeho okolím.

- 1 – skalní podklad (šedě);
- 2 – písčité štěrky maninské terasy VIIa (zeleně);
- 3 – holocenní výplň přehlobení na okraji nivy/vodoteče? (modře);
- 4 – spontánně akumulované sídlištní souvrství (hnědě);
- 5 – protipovodňové navážky (žlutě): 2. polovina 13. – počátek 14. století (spodní část), navážky z přelomu 19. a 20. století (horní část).

(L. Hrdlička, pracovní verze, bez data. Uložení: nezpracovaná pozůstalost Ladislava Hrdličky, ARÚ AV ČR, Praha, v. v. i., oddělení archeologie středověku. Upraveno, cf. HRDLIČKA 2005, 16–17.)

terénních výzkumů je možné pouze v rovině morální, neboť je v současné době opřeno pouze o předkládané výsledky práce a z nich vyplývající vysoký profesionální a morální kredit archeologického odboru pražského pracoviště NPÚ.

Svámi odbornými projekty a vzrůstající publikační činností posledních let se toto pracoviště jednoznačně zařadilo mezi plnohodnotné vědecké instituce. Přitom v neztenčené míře naplňuje

Obr. 8. Předběžný graf počtu akcí v Pražské památkové rezervaci (PPR) v desetiletých intervalech do roku 2010. Srovnání přibližného celkového počtu veškerých akcí všech institucí působících v PPR (žlutě) a akcí provedených NPÚ ÚOP HMP (červeně).

Celkové počty výzkumů – zdroj: Archeologická databáze Čech ARÚ AV ČR. Údaje vycházejí z evidence akcí (včetně negativních) na základě dodaných hlášení v době před probíhající revizí databáze, která bude ukončena v roce 2016. Databáze není v pořádku. Její revize na jedné straně eviduje akce neregistrované (ca 1/3 z celkového počtu registrovaných), na druhé straně některé chybné či duplicitní záznamy, na straně další směšuje formy evidence – výzkumná akce / jednotlivé sondy v rámci jedné akce. V grafu jde tedy o data zcela rámcová, která pouze naznačují trend vývoje a nejsou kompatibilní s údaji NPÚ. Počty výzkumů NPÚ ÚOP HMP – zdroj: interní data NPÚ ÚOP HMP. Evidovány jsou pouze pozitivní akce, a to výhradně ve formě výzkumných akcí (přirůstková čísla výzkumů nezávisle na jejich dílčí struktuře či rozsahu).

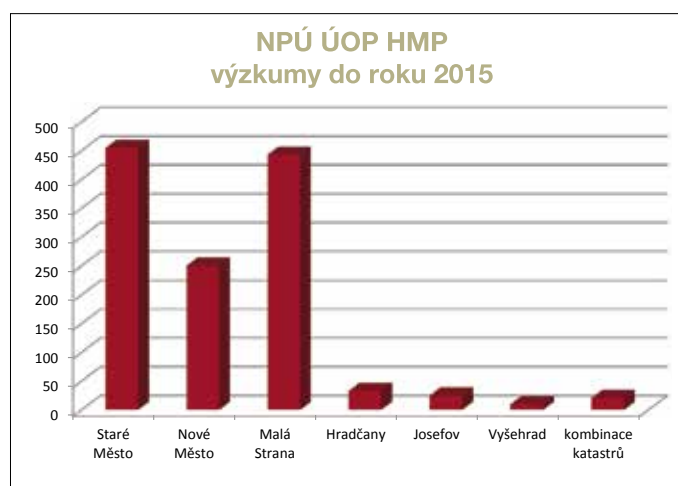


své poslání v široké oblasti archeologické památkové péče na poli odborném (oborové projekty a jejich garance i mimo území Prahy) i administrativním (kvalifikovaně zdůvodněná a objektivně fakty podložená odborná stanoviska, preventivní ochrana archeologického kulturního dědictví včetně permanentního osvětového působení na odbornou nearcheologickou i laickou veřejnost – šíře aktivit viz zvl. <<http://archo-praha.cz/>>).⁴ Také pedagogickém (účast na semestrálních kurzech věnovaných archeologii Prahy a metodice terénního výzkumu – KAR FF ZČU Plzeň, Ústav pro archeologii FF UK Praha), především však v oblasti odborné i organizačně vysoce náročného preventivního záchranného výzkumu v historickém jádru města.

Narůstání stavebních a s nimi spojených archeologických záchranných aktivit lze v Praze a zejména v Pražské památkové rezervaci (PPR) sledovat od poloviny 80. let 20. století. Ke skokovému nárůstu došlo právě v tomto období (obr. 8). Na jejich zajišťování se vedle někdejších předchůdců dnešního ARÚ a NPÚ ÚOP HMP (AÚ ČSAV a PSSPPOP) podílelo v historickém jádru Prahy tradičně Muzeum hl. m. Prahy, současně působící zejména v prostoru Velké Prahy, mimo rámec pražského jádra. Ačkoli se bezprostředně poté změnila organizace archeologické památkové péče a vznikaly nové organizace (o. p. s., o. s.),⁵ které se do výzkumu Prahy postupně zapojovaly, současně od té doby rostl i podíl specializovaného pracoviště, dnešního Odboru archeologie NPÚ ÚOP HMP, na zajišťování nezbytného záchranného archeologického výzkumu v rámci PPR. Ačkoli přesná data nejsou dosud k dispozici, je zřejmé, že toto pracoviště zajišťuje potřeby záchranného archeologického výzkumu v historickém jádru Prahy (obr. 8, 9, 10) více než z 50 %, v menší míře působí ovšem i mimo něj (obr. 10). Přitom

Obr. 9. Graf pozitivních akcí realizovaných dnešním pražským pracovištěm NPÚ ÚOP HMP (a jeho institucionálními předchůdci) pro jednotlivá katastrální území v rámci Pražské památkové rezervace do roku 2015 [pro katastrální území Praha-Staré Město (I), Praha-Nové Město (II), Praha-Malá Strana (III), Praha-Hradčany (IV), Praha-Josefov (V) a Praha-Vyšehrad (VI)]. Zdroj: interní data NPÚ ÚOP HMP.

Pozn. nepatrné části katastrálních území Praha 5-Smíchov a Praha 3-Vinohrady příslušející do PPR zůstaly mimo výběr.

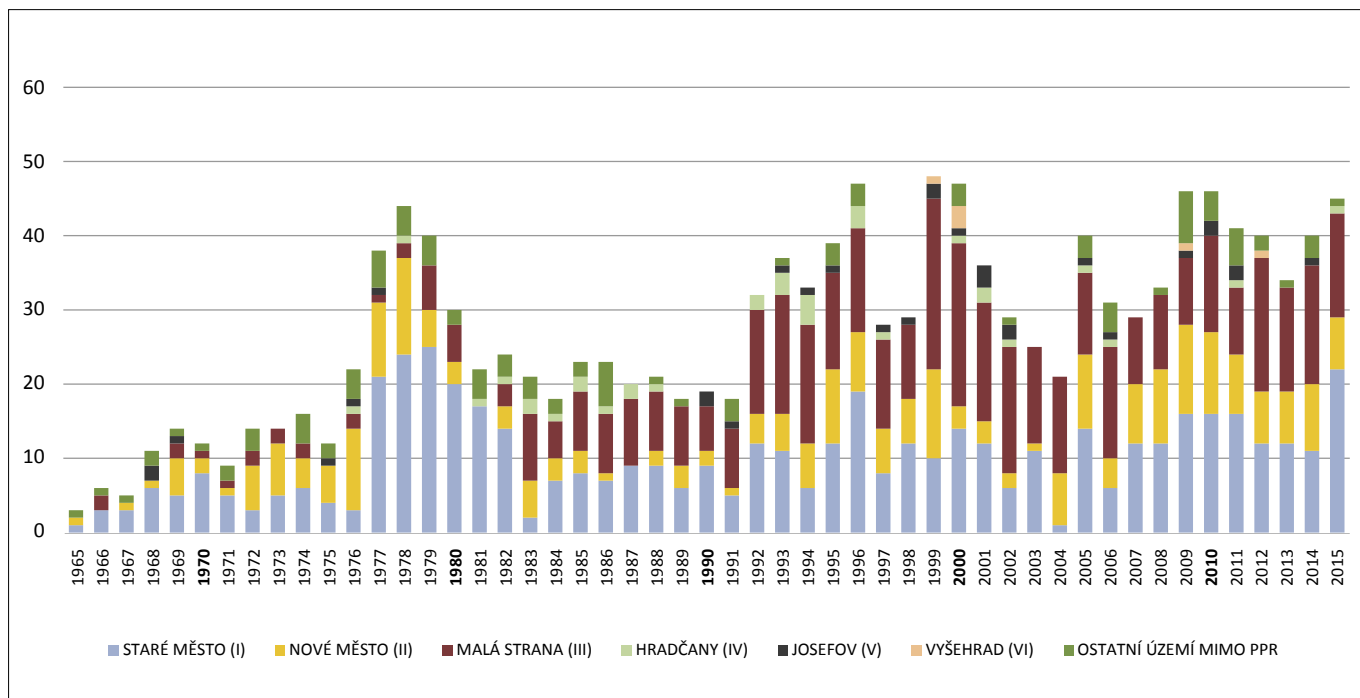


logického výzkumu v rámci PPR. Ačkoli přesná data nejsou dosud k dispozici, je zřejmé, že toto pracoviště zajišťuje potřeby záchranného archeologického výzkumu v historickém jádru Prahy (obr. 8, 9, 10) více než z 50 %, v menší míře působí ovšem i mimo něj (obr. 10). Přitom

4 Upozornit je vhodné zvláště na tvorbu konceptu ochrany nejceněnějších pozůstatků historických terénů v rámci PPR: <<http://archo-praha.cz/node/314>>, jehož výstup se stal již oficiální součástí Mapy památkové péče v rámci Geoportálu Praha .

5 Zde je třeba vyzdvihnout významnou roli první z nich, založené v roce 1993 jako Archaia, o. s., a působící, ať již v kooperaci s tradičními institucemi nebo samostatně v historickém jádru Prahy (po transformaci společnosti dodnes jako Archaia Praha, o. p. s.) při rozsáhlejších výzkumech (zvl. JURINA ET AL. 2009). Nezanedbatelný je i podíl této organizace v oblasti rozvoje standardizace metod archeologické práce, zdůrazněný především jejím velkým podílem na organizaci záchranného výzkumu vyvolaného historicky dosud největším stavebním zásahem do PPR při stavbě komerčního centra Palladium na náměstí Republiky.

s rozrůstajícími se stavebními plochami právě přímo v centru Prahy postupně narůstaly i nároky na organizaci a zajištění do té doby nebývalých terénních prací, mimořádně rozsáhlých svou plochou i mocnostmi historických terénů. Archeologové pražského NPÚ se i se zvýšenými nároky vyrovnali úspěšně díky systematickému a dlouhodobému budování specializovaného mezioborového týmu pro studium městského prostředí. V dnešní době pracoviště disponuje odborníky nejen v oblasti archeologie, ale i geologie a stavebněhistorického průzkumu, v rámci dostupných možností se pokouší o vytvoření adekvátního technického a interdisciplinárního zázemí pro veškeré činnosti související s výzkumem, jeho vyhodnocením a prezentací výsledků. Rozmanitost témat, jimž se tohoto pracoviště věnuje, je patrná mj. i z charakteru projektů, pro které pracoviště získalo grantovou dotaci v novém systému organizace výzkumu a vědy po roce 1989 (MK ČR a GA ČR; viz <<http://www.archeopraha.cz/projekty-granty>>). O jeho významu pak svědčí i skutečnost, že pracoviště je často vyzýváno ke kooperaci s partnerskými institucemi,



opakovaně a rovněž v široké škále témat především pražským Archeologickým ústavem. Na okraji zájmu nestojí ani aktivity spojené s organizací vědy či akce popularizační, ať již jde o akce organizované přímo odborem archeologie (přednášky – naposledy přednáškový cyklus k 50. výročí pracoviště na podzim 2015, menší výstavy) nebo spoluúčast např. na přípravě větších konferencí (z organizace vědy dále mj. členství v oborových radách, komisích apod.), výstav či jiných akcí pro nejširší veřejnost (Mezinárodní den archeologie). V oblasti popularizace a zejména při přípravě expozic i krátkodobých výstav s archeologickými či historickými tématy (z poslední doby Cesta do hlubin města – 12 nej... objevů pražské archeologie, Královský sňatek, Staletí pod vodou – Juditin a Karlův most) je pracoviště stabilním, prvořadým a dlouhodobým partnerem Muzea hl. města Prahy.

Obr. 10. Graf vývoje počtu akcí realizovaných dnešním pražským pracovištěm NPÚ (a jeho institucionálními předchůdci) pro jednotlivá katastrální území v rámci PPR v období 1965–2015 v ročních intervalech. Zdroj: interní data NPÚ. Za poskytnutí grafu děkuji J. Podliskovi.

Aktuální možnosti a limity studia Prahy raného středověku

V posledních letech se významně zvýšila publikační aktivita tzv. archeologických pražských památkářů. Tento trend může být ovlivněn určitým poklesem stavebních aktivit v posledním období. Spíše jej však lze přičíst systematickému úsilí o skloubení všech nároků, které jsou na pracoviště kladeny, a o budování profesionálně zdatného týmu, který je schopen tyto nároky naplnit. Archeologické pracoviště mělo v roce 2009 i zásadní podíl na obnově oborového časopisu památkové péče, založeného v roce 1965 a věnovaného speciálně pražské problematice, totiž časopisu *Staletá Praha*, který byl v roce 2010 zařazen do seznamu recenzovaných periodik Rady vlády pro vědu, výzkum a inovace.

Při detailnějším pohledu na publikační aktivity, resp. na strukturu témat, kterým byla a je věnována pozornost během padesátiletého působení tohoto pracoviště, ať již v institucionální struktuře

města Prahy nebo památkové péče <<http://www.archeopraha.cz/bibliografie/vybrana-bibliografie-archeologu-oddeleni>>,⁶ zjišťujeme, že badatelský zájem se, a to i napříč generacemi, soustředí především na výjimečný fenomén pražské románské architektury, případně objekty či komplexy architektury sakrální, přičemž v poslední době mu vévodí systematické studium románské profánní zástavby a cílené doplňování poznatků o jejím charakteru, podobě a rozmístění. Stejně intenzivní zájem pak souvisí s novějším zaujetím pro detailní poznání vývoje dílčích částí pražské raně středověké aglomerace, podpořeným dlouhodobým osobním nasazením i novými zásadními poznatky. Konkrétně se jedná o pražské levobřežní suburbium – přírodní prostředí, fortifikaci, chronologii, komunikaci (mj. ČIHÁKOVÁ-DRAGANOVÁ 1992; TRYML/ZAVŘEL 1992; ČIHÁKOVÁ 2001; ZAVŘEL 2001; HAVRDA 2007; HAVRDA 2008; ČIHÁKOVÁ/HAVRDA 2008; ČIHÁKOVÁ 2009; CYMBALAK/PODLISKA 2011; ČIHÁKOVÁ 2012), nejnověji však také o jižní část pravobřežního prostoru vně opevnění – výzkumy Spálená a okolí, Mikulandská (CYMBALAK/STAŇKOVÁ 2014). Novějším a již i syntetičtější uchopeným tématem z hlediska celé aglomerace je zpracování železa a neželezných kovů v Pražské kotlině v raném středověku a na počátku středověku vrcholného (včetně topografie výskytu, možností dokumentace a interpretace; HAVRDA/PODLISKA/ZAVŘEL 2006; PODLISKA 2014). Zcela novým jevem je pak pokus o maximální vytěžení archeologických poznatků a komplexní rekonstrukci vývoje a proměn jedné z okrajových částí pražské aglomerace (osada Nebovidy – HAVRDA/TRYML 2013).

V takřka pravidelných časových odstupech zaznamenáváme opakované pokusy o obecnější syntézu vývoje pražského podhradí (JEČNÝ ET AL. 1984; HUML/ DRAGOUN/NOVÝ 1990–1991; ČIHÁKOVÁ/ DRAGOUN 1997; ČIHÁKOVÁ/DRAGOUN/PODLISKA 2000) nebo jeho částí (CYMBALAK/PODLISKA 2008; ČIHÁKOVÁ/HAVRDA 2008), postavenou na stále se množících informacích z archeologických odkryvů a nezřídka i na zcela nečekaných objevech mimořádného významu (fortifikace a komunikace pražského levobřežního suburbia; odkryvy neznámých relikvií církevních staveb na pravobřeží i levobřeží). Zatím se spíše výjimečně objevují otázky spojené se strukturou komunikací či studie věnované drobné hmotné kultuře raného středověku (pro mladší období nejnověji zvl. ŽDÁRSKÁ 2014), pohřbívání a jeho specifikům (naposledy pravobřežní suburbium).

Jaký je ovšem celkový stav vyhodnocení archeologických pramenů z téměř kontinuálního a intenzivního archeologického výzkumu? Není sporu o tom, že dluh ve zpracování rozsáhlého a dnes navíc nebývale rychle narůstajícího fondu „zachráněných“ památek se stále zvětšuje. Z hlediska aktuálních potřeb studia počátků Prahy obecně můžeme krom toho konstatovat, že celá řada klíčových obecných a již tradičních témat, jimž je věnována pozornost od počátku archeologického výzkumu (georeliéf a jeho vztah k procesu osídlování, historie a archeologie, rozsah, topografie a funkce částí historického jádra), je řešena izolovaně podle konkrétního zájmu jednotlivých badatelů a archeologických institucí působících v Praze. Stejně tak je tomu u některých dílčích témat, jakými jsou např. osady či komunikace. Jedinou výjimkou je výjimečný fenomén Prahy románské, který se stal tradičním tématem NPÚ ÚOP HMP a jeho badatelským výsledkem výsledkem je bez nadsázky monumentální komplexní monografické zpracování pražské románské architektury jako celku (DRAGOUN 2002; DRAGOUN/ŠKABRADA/TRYML 2002). Izolovaně jsou řešena i poměrně konkrétní témata, která se stala prioritou posledních desetiletí – ať již jde o problematiku fortifikací či chronologie raného středověku. Nově, systematicky a z pohledu celé pražské aglomerace je dnes již dlouhodobě řešena opět pracovištěm NPÚ ÚOP HMP a pouze v rámci institucionální podpory otázka surovinových zdrojů obecně a konkrétněji zejména technologie zpracování železných i neželezných kovů.

Jaké jsou však reálné možnosti pražské archeologie? Není sporu o tom, že vliv na aktuální stav zpracování rozsáhlého archeologického fondu má obrovský nárůst nároků na záchranný terénní výzkum, s nímž se archeologie potýká zejména od 80. let minulého století a který v podstatě neumožňuje nalézt kapacity pro studium obecnějších otázek a syntetické zpracování, vycházející – nemá-li zůstat u povrchních závěrů a neověřených konstrukcí – z nutné detailní znalosti pramenů. Řešení obecných témat je současně limitováno celou řadou závažných faktorů, nejen danou odbornou kapacitou a zaměřením institucí (NPÚ ÚOP HMP se v tomto ohledu rozhodně pohybuje na hraně svých možností), ale i chybějícími finančními prostředky pro výzkum (zejména mimo výzkum záchranný) a příklonem dotačních programů k aplikovanému výzkumu. Takovýto trend je pro potřeby studia obecněji historicky či společensky zaměřených, a tedy časově náročných, témat jednoznačně likvidační. Svůj podíl má ovšem i převažující individualistický přístup badatelů ke studiu a preference dílčích, snadněji uchopitelných témat.

6 Vzhledem k rozsahu publikační činnosti pražského archeologického odboru NPÚ a obtížnosti výběru, jistě podmíněného subjektivním pohledem, není až na výjimky odkazováno na konkrétní publikace.

Jaká je tedy přítomnost a jakou lze předpokládat budoucnost archeologického studia (nejen) raně středověké Prahy?

Někdejší idea společného interdisciplinárního pracoviště pro dějiny Prahy zůstává nadále pouhou možnou vizí vzdálenější budoucnosti. Jako aktéři současného dění bychom měli otevřít diskusi nad otázkami, zda posun poznání počátků Prahy je možný bez hledání společných meziinstitucionálních, mezioborových a obecněji zaměřených témat, zda je posun poznání řešitelný bez meziinstitucionální týmové kooperace a soustavného vyhledávání možností pro kvalitní personální zajištění aktuálních potřeb jejího studia. Domnívám se, že podstatnou podmínkou rozvoje poznání Prahy jako celku je komplexní řešení otázek jejího vývoje opřené o studium nosných témat a nosných vzorků, průběžnou komparaci výsledků, kooperaci v rámci oboru i mimo něj a zejména dlouhodobé budování kvalifikovaných týmů s využitím všech dostupných možností napříč institucemi. Za aktuální a prvořadá témata studia raně středověké Prahy jako celku pak můžeme označit především tyto tematické okruhy:

1) chronologie: synchronizace počátků a dalšího vývoje dnešního prostoru Hradčan a Malé Strany a její napojení na vývoj pravobřežní části aglomerace;

2) topografie aglomerace a funkce jejích dílčích částí: hierarchizace prostoru, sídelní a pohřební areály a jejich proměny, komunikace, raně středověká fortifikace jako ucelený systém, prostorová distribuce inovací, rozrůzněnosti projevů hmotné kultury a dokladů procesu christianizace;

3) sídelní struktura, infrastruktura a typy zástavby: jejich vývoj a funkce;

4) technologické procesy: indicie soustředění ekonomického potenciálu, rozvoje technologií i sociální hierarchizace.

Prvým krokem, díky němuž by mohlo v dohledné době dojít k rozvoji studia a který by mohl podpořit i příliv nových posil do pražské archeologie, je vytvoření informačního systému pražské archeologie (výstup projektu NAKI 2013–2017, viz níže). Tento systém je nezbytným východiskem pro posun našeho poznání – umožní alespoň základní orientaci v rozsáhlém archeologickém fondu Prahy od jejich počátků až do novověku, zpřístupní konkrétní data o výzkumech a jejich výsledcích, a otevře tak zcela nové možnosti výběru témat či kladení otázek, a tedy i poznání historie Prahy jako celku. Je však otázkou, zda pražská archeologie bude schopna či bude mít i v budoucnosti příležitosti a možnosti zajistit jeho efektivní a adekvátní využívání, odpovídající významu pražských archeologických památek.

Pražské pracoviště NPÚ a jeho dlouhodobá koncepce je rozhodně konceptem možné cesty pro budoucnost. Je v ní obsažena řada zcela klíčových aspektů: **1)** kvalifikovaná ochrana archeologických památek, postavená na zdůvodněné predikci jejich výskytu a hodnoty, **2)** maximálně hospodárné nakládání s archeologickými prameny při respektování potřeb živoucí metropole, **3)** systematicky budované podmínky pro intenzivní mezioborovou i oborovou spolupráci, vycházející z nezbytné kooperace mezi dílčími oborovými specializacemi. Jde tedy jednoznačně o koncept hospodárného nakládání s prameny i s kapacitou oboru, které je opřeno o nalézání nejefektivnějších řešení v rámci meziinstitucionálních a mezioborových týmů. Jako takový je jednoznačným příslibem možného razantnějšího posunu v poznání Prahy a jejího významu v evropském středověku a novověku. Základní podmínkou jeho naplnění je ovšem stabilní prostředí a obecný konsenzus v rámci oboru i mimo něj.

PRAMENY

Archiv hl. města Prahy – fond MHMP I. 1784–1949 (1958), Památkový sbor hlavního města Prahy 1893–1950, inv. č. 10, karton 9, inv. č. 25, karton 16.

Archiv Pražského hradu – fond pozůstalost dr. Karla Gutha (t. č. jako dlouhodobá zápůjčka ARÚ, pracoviště Pražský hrad, viz APH SSIX/1-1, č. inv. 540, karton 47, ss1690/44).

Archiv Ústavu dějin umění AV ČR – fond Rudolf Hlubinka, H4/1.

ARÚ AV ČR, Praha, v. v. i. – Archeologická databáze Čech, verze k roku 2010.

ARÚ AV ČR, Praha, v. v. i. – pozůstalost PhDr. Ladislava Hrdličky.

LITERATURA

- BOHÁČOVÁ 2011 — Ivana BOHÁČOVÁ: Konec jedné kapitoly pražské archeologie: odešel Ladislav Hrdlička (4. 4. 1937 – 30. 4. 2011). *Archeologické rozhledy* 62, 2011/2, 346–347.
- BOHÁČOVÁ 2012 — Ivana BOHÁČOVÁ: Za Miroslavem Richterm († 12. srpna 2011). *Archaeologica Pragensia* 21, 2012, 222–223.
- BOHÁČOVÁ 2015 — Ivana BOHÁČOVÁ: Prezentace archeologických památek v Čechách. *Archeologické areály in situ – příklady z Pražského hradu a Vyšehradu*. *Archaeologia historica* 40, 2015/2, 331–351.
- BOHÁČOVÁ/NECHVÁTAL 2014 — Ivana BOHÁČOVÁ / Bořivoj NECHVÁTAL: Historie a současná obnova archeologického areálu s bazilikou sv. Vavřince v prostoru NKP Vyšehrad. *Zprávy památkové péče* 74, 2014/1, 3–11.
- BORKOVSKÝ 1969 — Ivan BORKOVSKÝ: Pražský hrad v době přemyslovských knížat. Praha 1969.
- BORKOVSKÝ 1975 — Ivan BORKOVSKÝ: Svatojiřská bazilika a klášter na Pražském hradě. Praha 1975.
- BUREŠ ET AL. 1997: Michal BUREŠ / Vojtěch KAŠPAR / Ladislav ŠPAČEK / Pavel VAŘEKA: The 13th century pre-urban settlement complex near the St. Peter's church in Prague. In: *Urbanism in Medieval Europe. Papers of the „Medieval Europe Brugge 1997“ Conference, volume 1*. Guy De Boe / F. Verhaeghe (eds), I. A. P. Rapporten 1, Zellik 1997, 7–17.
- CYMBALAK/STAŇKOVÁ 2014 — Tomasz CYMBALAK / Veronika STAŇKOVÁ: Středověké osídlení v jižním předpolí staroměstských hradeb v Praze. Nový pohled na základě archeologických výzkumů na ploše novostavby Quadrio. *Forum urbes medii aevi* 8, 2014/2, 152–173.
- CYMBALAK/PODLISKA 2008 — Tomasz CYMBALAK / Jaroslav PODLIŠKA: Nové poznatky k raně středověkému osídlení v oblasti tzv. vyšehradské cesty v Praze (Rekonstrukce procesu osidlování na základě výpovědi archeologických pramenů). *Archaeologica Pragensia* 19, 2008, 309–332.
- CYMBALAK/PODLISKA 2011 — Tomasz CYMBALAK / Jaroslav PODLIŠKA: New Discoveries of Early Medieval Streets in Lesser Town in Prague. Contribution to Knowledge of Communications Network of Suburbium of the Prague Castle. In: *Ulica, plac i cmentarz w publicznej przestrzeni średniowiecznego i wczesnonowoczesnego miasta Europy środkowej*. (= *Wratislavia Antiqua*, sv. 13), Stefan Krabath / Jerzy Piekalski / Krzysztof Wachowski (eds), Wrocław 2011, 299–309.
- ČÁREK 1947 — Jiří ČÁREK: Románská Praha. Praha 1947.
- ČÁREK 1966 — Jiří ČÁREK: K rekonstrukci vývoje a rozlohy raně feudální Prahy. *Pražský sborník historický* 3, 1966, 10–43.
- ČIHÁKOVÁ-DRAGANOVÁ 1992 — Jarmila ČIHÁKOVÁ-DRAGANOVÁ: K vývoji osídlení Malé Strany v době Přemyslovců. *Staletá Praha* 22, 1992, 89–108.
- ČIHÁKOVÁ 2001 — Jarmila ČIHÁKOVÁ: Raně středověké fortifikace na jižním okraji pražského levobřeží. In: *Pražský hrad a Malá Strana*. (= *Medievalia archaeologica*, sv. 3). Martin Ježek / Jan Klápště (eds), Praha 2001, 29–135.
- ČIHÁKOVÁ 2009 — Jarmila ČIHÁKOVÁ 2009: Opevnění Malé Strany od 9. do 13. století. *Staletá Praha* 25, 2009/1, 2–30.
- ČIHÁKOVÁ 2012 — Jarmila ČIHÁKOVÁ 2012: Otázky chronologie pražské raně středověké keramiky. *Staletá Praha* 28, 2012/2, 91–120.
- ČIHÁKOVÁ/DRAGOUN 1997 — Jarmila ČIHÁKOVÁ / Zdeněk DRAGOUN: Nástin vývoje podhradí Pražského hradu do poloviny 13. století. *Archeologické rozhledy* 46, 1997, 56–64.
- ČIHÁKOVÁ/HAVRDA 2008 — Jarmila ČIHÁKOVÁ / Jan HAVRDA: Malá Strana v raném středověku. Stav výzkumu a rekapitulace poznání. *Archeologické rozhledy* 60, 2008, 187–228.
- ČIHÁKOVÁ/DRAGOUN/PODLISKA 2000 — Jarmila ČIHÁKOVÁ / Zdeněk DRAGOUN / Jaroslav PODLIŠKA: Pražská sídelní aglomerace v 10. a 11. století. In: *Přemyslovský stát kolem roku 1000. Na paměť knížete Boleslava II. († 7. února 999)*. Luboš Polanský / Jiří Sláma / Dušan Třeštík (eds), Praha 2000, 127–146.
- DRAGOUN V TISKU — Zdeněk DRAGOUN: Vývoj organizace péče o archeologické památky v Praze. In: *Praha archeologická*. Ivana Boháčová / Miroslava Šmolíková (eds), Praha, v tisku.
- DRAGOUN 2002 — Zdeněk DRAGOUN 2002: Kapitoly o románské a raně gotické architektuře. Praha 2002.
- DRAGOUN/ŠKABRADA/TRYML 2002 — Zdeněk DRAGOUN / Jiří ŠKABRADA / Michal TRYML: Románské domy v Praze. Praha–Litomyšl 2002.
- HAVRDA 2007 — Jan HAVRDA: Kampa – ostrov povodní a navážek. Nástin vývoje na základě archeologických pramenů. *Archaeologica Pragensia* 18, 2006 [vyd. 2007], 77–96.
- HAVRDA/TRYML 2013 — Jan HAVRDA / Michal TRYML: Nebovídy. Středověká osada v pražském podhradí. Praha 2013.
- HAVRDA/PODLISKA/ZAVŘEL 2001 — Jan HAVRDA / Jaroslav PODLIŠKA / Jan ZAVŘEL: Surovinové zdroje, výroba a zpracování železa v raně středověké Praze (historie, současný stav a další perspektivy bádání). *Archeologické rozhledy* 53, 2001, 91–118.
- HRDLIČKA 1972 — Ladislav HRDLIČKA: Předběžné výsledky výzkumu v Praze 1 na Klárově. *Archeologické rozhledy* 24, 1972, 644–663.
- HRDLIČKA 1977 — Ladislav HRDLIČKA: Předběžné výsledky výzkumu v paláci Kinských v Praze 1 na Starém Městě. In: *Středověká archeologie a studium počátků měst*. Sborník příspěvků přednesených na celostátní konferenci středověkých archeologů v Hradci Králové, 22.–27. září 1975. Miroslav Richter (ed.), Praha 1977, 199–215, obr. 38–43.

- HRDLIČKA 1982 — Ladislav HRDLIČKA: Využití výkopů pro inženýrské sítě jako pramene k poznání původního reliéfu a jeho proměn v historickém jádru města. *Archeologické rozhledy* 34, 1982, 599–621.
- HRDLIČKA 1984a — Ladislav HRDLIČKA: Outline of development of the landscape of the Prague historical core in the Middle Ages. *Archeologické rozhledy* 36, 1984, 638–652.
- HRDLIČKA 1984b — Ladislav HRDLIČKA: Nástin vývoje reliéfu historického jádra Prahy ve středověku. *Archaeologica Pragensia* 5, 1984/2, 197–209.
- HRDLIČKA 2005 — Ladislav HRDLIČKA: Praha. Podrobná mapa archeologických dokumentačních bodů na území Pražské památkové rezervace. Praha 2005.
- HUML 1971 — Václav HUML: Výsledky archeologického výzkumu osady Újezda (K dějinám předkolonizační zástavby Prahy). In: *Zaniklé středověké vesnice v ČSSR ve světle archeologických výzkumů díl 1*. Robert Snášil (ed.), Uherské Hradiště 1971, 39–46.
- HUML/DRAGOUN/NOVÝ 1990/1991 — Václav HUML / Zdeněk DRAGOUN / Rostislav NOVÝ: Der archäologische Beitrag zur Problematik der Entwicklung Prags in der Zeit vom 9. bis zur Mitte des 13. Jahrhunderts und die Erfassung der Ergebnisse der historisch-archäologischen Erforschung Prags. *Zeitschrift für Archäologie des Mittelalters* 18/19, 19910/1991, 33–69.
- JANÁČEK 1964 — Josef JANÁČEK ET AL.: *Dějiny Prahy*. Praha 1964.
- JEČNÝ ET AL. 1984 — Hubert JEČNÝ / Jarmila ČIHÁKOVÁ / Světlana KRŠÁKOVÁ / Helena OLMEROVÁ / Dana STEHLÍKOVÁ / Ladislav ŠPAČEK / Michal TRYML: Praha v raném středověku. Jeden ze současných pohledů na vývoj přemyslovského města. *Archaeologica Pragensia* 5, 1984/2, 211–288.
- JEČNÝ/OLMEROVÁ 1992 — Hubert JEČNÝ / Helena OLMEROVÁ: Historie a proměny jednoho bloku při hradbách Starého Města pražského. *Staletá Praha* 22, 1992, 21–70.
- JUŘINA ET AL. 2009 — Petr JUŘINA ET AL.: *Náměstí Republiky. Výzkum století*. Praha 2009.
- KLÁPŠTĚ ET AL. 1983 — Jan KLÁPŠTĚ / Zdeněk SMETÁNKA / Zvonimír DRAGOUN: Příspěvek ke studiu zemědělského zázemí středověké Prahy. *Archeologické rozhledy* 35, 1983, 387–426.
- LIŠKA 1963 — Antonín LIŠKA: Historický profil půdy Staroměstského náměstí v Praze. *Památková péče* 23, 1963/3, 68–83.
- MERHAUTOVÁ 1971 — Anežka MERHAUTOVÁ: *Raně středověká architektura v Čechách*. Praha 1971.
- PAVLŮ 1971 — Irena PAVLŮ: K otázce osídlení vyšehradského podhradí. *Sborník Československé společnosti archeologické* 4, Josef Poulík (ed.), Brno 1971, 133–144.
- PAVEL 1975 — Jakub PAVEL: *Dějiny památkové péče v českých zemích v 19. století. Od osvícenství do první světové války*. *Sborník archivních prací* 25, 1975/1, 143–293.
- PIŠA 1961 — Vladimír PIŠA: *Jak rostla Praha. Nová poznání nejstaršího vývoje sídliště*. *Kniha o Praze 1961*, Ginnete Stočesová (ed.), Praha 1961, 49–63.
- PIŠA 1965 — Vladimír PIŠA: O vývoji Prahy v raném feudalismu. *Staletá Praha* 1, 1965, 1–65, 153–155, 178–180.
- PIŠA 1970 — Vladimír PIŠA: *Románské domy v Praze*. In: *Monumentorum tutela – Ochrana pamiatok* 6, Mária Kosová (ed.), 1970, 81–174.
- PODLISKA 2014 — Jaroslav PODLIŠKA 2014: Eisenherstellung und –verarbeitung im frühmittelalterlichen Prag (Ein archäologischer Beitrag zur Erkenntnis nicht landwirtschaftlicher Aktivitäten im 9.–13. Jahrhundert). In: *Tradition – Umgestaltung – Innovation. Transformationsprozesse im hohen Mittelalter*. (= *Praehistorica* 31/2), Eike Gringmuth-Dallmer / Jan Klápště (eds), Praha 2014, 707–727.
- PODLISKA/ZAVŘEL 2006 — Jaroslav PODLIŠKA / Jan ZAVŘEL: K problematice identifikace a interpretace archeometalurgického materiálu na příkladu raně středověké Prahy. *Archaeologia historica* 31, 2006, 389–402.
- PODLISKA/TRYML 2012 — Jaroslav PODLIŠKA / Michal TRYML: *Ochrana archeologických památek v Pražské památkové rezervaci*. *Zprávy památkové péče* 72, 2012/2, 100–105.
- REICHERTOVÁ/MUK 1966 — Květa REICHERTOVÁ / Jan MUK: *Archeologický průzkum středověké podoby Starého Města pražského (Městské kostela sv. Jiljí)*. *Archeologické rozhledy* 18, 1966, 680–693.
- RICHTER 1984 — Miroslav RICHTER: *Archeologický výzkum Prahy*. *Archaeologica Pragensia* 5/1, 1984, 5–25.
- RICHTER 2009 rkp. — Miroslav RICHTER: *Dopis M. Richtera Pražské archeologické komisi*. Rkp. z 11. 12. 2009 přednesený na zasedání PAK při příležitosti 40. výročí jejího založení (osobní archiv autorky; autorizovaný přepis byl publikován v textu Michal TRYML: *Čtyřicet let Pražské archeologické komise*. *Staletá Praha* 25, 2009/2, 134).
- RICHTER/SMETÁNKA 1987 — Miroslav RICHTER / Zdeněk SMETÁNKA: *Archäologische Untersuchungen zum städtischen Wohnhaus des Mittelalters in Böhmen, unter besonderer Berücksichtigung von Prag*. In: *Siedlungsforschung*. (= *Archäologie–Geschichte–Geographie*, b. 5), Klaus Fehn / Klaus Brandt / Dietrich Denecke / Franz Irsigler (eds), Bonn 1987, 67–95.
- REICHERTOVÁ 1989 — Květa REICHERTOVÁ: *Bývalý klášter bl. Anežky Přemyslovny v Praze 1, Na Františku*. *Výsledky archeologického výzkumu*. *Archaeologica Pragensia* 10, 1989, 133–183.
- TRYML/ZAVŘEL 1992 — Michal TRYML / Jan ZAVŘEL: *K počátkům středověkého osídlení jižní části Malé Strany*. *Staletá Praha* 22, 1992, 109–126.
- ZAVŘEL 2001 — Jan ZAVŘEL: *Geologie, morfologie a osídlování malostranské kotliny*. In: *Pražský hrad a Malá Strana*. (= *Mediaevalia archaeologica*, sv. 3), Martin Ježek / Jan Klápště (eds), Praha 2001, 7–27.
- ŽDÁRSKÁ 2014 — Anna ŽDÁRSKÁ: *Středověké sklo z Prahy*. Praha 2014.

SUMMARY

Prague is an outstanding archaeological site of European importance. Cardinal and determining moment, from which the exceptional extent, range and importance of the Prague fond of archaeological immovable and movable monuments can easily be deduced, is more than thousand years of continuous settlement development of the capital since the last third of the 9th century. That is related with thick and complicated rise of historic stratigraphy with different development in each part of the historic centre of Prague agglomeration. An outstanding phenomenon of Prague is also the long continuity of professional interest and care of archaeological monuments (Fig. 1, 2) including their presentation *in situ* since the end of the 1920s. To the most significant features of Prague archaeological conception, formulated originally by The Heritage Committee of The Magistrate of The Capital of Prague (whose members were besides the officers also personalities, representing science institutions as well as cultural public), belongs the cooperation among institutions and guarantee of research, attention given to the questions of interdisciplinary research (mainly geology) and institute of commissions named from representatives of wide spectrum of institutions in case of the excavation of the most important sites. The research in the period between the wars and afterwards orientated mainly on the most important sites or vanishing or recently vanished solitary, often sacred sites in Prague historic centre as well as beyond (Fig. 3–6). Excavations were mostly part of extensive reconstruction activities and were undertaken in direct cooperation with building history surveys. Fast rise of building activities in the relation of the town infrastructure development in the 1960s was an impulse to the modification of the archaeological heritage management organisation. A specialised department for rescue excavations in the town historic centre was established in 1965, The Department of building archaeology of the Prague Centre of the State Heritage Care and Protection of Nature (PSSPPOP). In the late 1960s a multi institutional coordination body for Prague archaeology – The Prague Archaeological Commission (PAK) was established. Basic conception of the work of the commission was a narrow cooperation and coordination of needs of the heritage care and interests of scientific research of Prague history and interdisciplinary approach (humanities and natural history sciences; Fig. 7). This conception, formulated mainly by the former director of the Archaeological Institute of the Czechoslovak Academy of Sciences, M. Richter, was fulfilled by projects of excavations, institutes for in advance excavations and coreference commissions. Permanent problem since the 1920s was the deficiency in the processing of the rescue excavations, influenced partly by the social development in the 1930s and subsequent war events. Imaginary scissors between the piling up fond and the state of processing are continuously drawn apart from many reasons, mainly thanks to the intensive building activity in the historically most valuable parts of the town.

In the 2nd half of the 20th century The Department of building archaeology PSSPPOP (after the reorganisation of the state heritage care The Archaeological Department of the Heritage Institute in Prague) became a distinctive, narrowly specialised and prime body focused on actual tasks of the Prague archaeology in their wide range. In present day it covers ca 50 % of Prague rescue excavations mainly in Prague historic centre (Fig. 8–9). This department – although it does not have executive power – fulfils some of the former coordination and organisation function of the Heritage committee of MHMP, respectively PAK, i.e. institution, which followed its activity. In the long term it directs the activity of PAK and although the responsibility of this commission has been degraded by the current legal terms in the early 21st century to administration of rescue excavations, it generally aims at keeping the standards of the profession. Recent activities (realised projects, publications) rank this department unambiguously among the full licenced scientific institutions. Besides it fulfils its function in a wide area of archaeological heritage management in the professional as well as administrative field. It is typical that this department takes the substantial part in the realisation of the project of the information system of Prague archaeology (the output of the project NAKI 2013-2017, Ministry of Culture n. 13P01OVV014), based on detailed spatial evidence of several thousands of archaeologically documented points, archived since the 1970s in the Prague Archaeological Institute of The Academy of Sciences of The Czech Republic by L. Hrdlička. This we consider to be indispensable requirement of the potential development of the study of archaeological sources of Prague.

The long term built conception of the Archaeological department of The Heritage Institute in Prague definitely is a concept of potential future route (not only) of Prague archaeology in general. In includes a number of key aspects: **1)** qualified protection of archaeological monuments, based on well-founded prediction of their occurrence and value, **2)** maximum economic processing of the archaeological sources upon respecting the needs of living capital and **3)** systematically built conditions for intensive interdisciplinary as well as trade cooperation, based on indispensable cooperation among partial trade specialisations. It is definitely a concept of economic processing of sources and of the trade capacity, leaning on finding the most effective solutions within interdisciplinary teams and cross institutions. Thus it is a definite promise of missing systematic evaluation of archaeological sources and potentially more dynamic progress in the knowledge of Prague and its importance within the European Middle Ages and the Post-medieval period.

Obr. 1. Archaeological research in the Prague Heritage Reserve (PPR). Actions registered on the left bank up to 2005 (section of a map). Unrevised data of The Map of archaeological documented points (HRDLIČKA 2005; version IIS_APP 2015).

Obr. 2. Archaeological research in the Prague Heritage Reserve (PPR). Actions registered on the right bank up to 2005 (section of a map). Unrevised data of The Map of archaeological documented points (HRDLIČKA 2005; version IIS_APP 2015).

Obr. 3. A concept of a request of the Heritage committee to the Council of the Capital of Prague for research subvention and conservation of the New castle at Kunratice and advance excavations in the historic centre of Prague.

Obr. 4. An example of the archaeological monuments management can be the conception and content of the official letter by the Heritage committee officer, JUDr. R. Hlubinka concerning the protection of the building

remains of the basilica of St. Lawrence at Vyšehrad, addressed to the building department of MHMP, approved by the Heritage committee on the 18.10.1933.

Obr. 5. A print of the work list of intended activities of R. Hlubinka.

Obr. 6. Prague castle 1928. Note in the field diary of the excavation of the III. courtyard with a sketch of the section of the west part of the south wall of the log house dated to the mid-10th century below the west wall of a Romanesque passage. View from the north.

Obr. 7. Prague 1, Old Town, tabular NW-SE section across the Old Town Square and its surroundings. **1** – bedrock; **2** – sandy gravel of the Maniny terrace (VII); **3** – Holocene fill of a depression on the edge of the floodplain/water course?; **4** – spontaneously accumulated settlement stratigraphy; **5** – anti flood bank from the 2nd half of the 13th – early 14th century (lower part), bank from the turn of the 20th century (upper part) (L. Hrdlička, work version, undated; adjusted – see. HRDLIČKA 2005, 16–17).

Obr. 8. Preliminary graph of action number in the Prague Heritage Reserve (PPR) in decades up to 2010. Comparison of approximate total number of actions run by all institutions active within the PPR (**yellow**) and actions covered by the National Heritage Institute, specialised department in the Capital of Prague (further NPÚ ÚOP HMP) (**red**).

Total number of excavations – source: Archaeological database of Bohemia of ARÚ AV ČR. The data is drawn from the evidence of actions (including the negative ones) on the base of reports submitted prior to the revision of this database, which will be concluded in 2016. The database is not all right. Its revision on one side keeps a record of unregistered actions (ca 1/3 from the total registrations), on the other side some false or duplicate records, and confuses the forms of evidence – research action/ individual trenches within an action. The graph data are therefore only a framework indicating the development trend, and are not compatible with the NPÚ data.

Numbers of excavations by NPÚ ÚOP HMP – source: internal data of NPÚ ÚOP HMP. Only positive actions are registered in form of research actions (accession numbers of excavations are independent on their partial structure or extent).

Obr. 9. Graph of actions realised by today's Prague department of the Heritage Institute (and its institutional predecessors) in individual cadastre areas within the Prague Heritage Reserve (PPR), in decades up to 2015. Source: internal NPÚ data.

Obr. 10. Graph of actions realised by today's Prague department of the Heritage Institute (and its institutional predecessors) in individual cadastre areas within the Prague Heritage Reserve (PPR), in years 1965–2015. Source: internal NPÚ data.

Translated by Linda and Patrick Foster

*Text vznikl v rámci a s využitím dat projektu NAKI **Integrovaný informační systém archeologických pramenů Prahy** IIS_APP, MK ČR 2013–2017, reg. č. 13P01OVV014), řešeného společně ARÚ AV ČR, Praha, v. v. i. a NPÚ ÚOP HMP.*

PhDr. Ivana BOHÁČOVÁ, Ph.D.
archeolog
Archeologický ústav AV ČR, Praha, v. v. i.
bohacova@arup.cas.cz