

## Obsah — Contents — Inhalt

*Ludmila Kaňáková*

- Unikátní soubor štípané industrie doby bronzové z polohy Blučina - Cezavy — The Unique Assemblage of Bronze Age Chipped Stone Industry from the Blučina - Cezavy Site ..... 5–46

*Milan Salaš*

- Kovadlinky, kladívka a přílby doby popelnicových polí na Moravě na pozadí depotu z Brna-Řečkovice — Urnenfelderzeitliche Ambosse, Hämmer und Helme in Mähren vor dem Hintergrund des Horfundes von Brno-Řečkovice ..... 47–86

*Jiří Macháček — Adéla Balcárková — Pavel Čáp — Petr Dresler — Antonín Přichystal — Renáta Přichystalová — Eliška Schuplerová — Vladimír Sládek*

- Velkomoravská rotunda z Pohanska u Břeclavi — The Great Moravian Rotunda at Pohansko near Břeclav ..... 87–153

*Helena Březinová — Renáta Přichystalová*

- Úvahy o textilní výrobě na Pohansku na základě analýzy nálezů textilních fragmentů a předmětů souvisejících se spřádáním a tkaním — An Examination of Textile Production at Pohansko on the Basis of an Analysis of Textile Fragments and Artefacts Connected with Spinning and Weaving ..... 155–214

*Hedvika Sedláčková — Dana Rohanová — Branislav Lesák — Petra Šimončíčová-Koošová*

- Medieval Glass from Bratislava (ca 1200–1450) in the Context of Contemporaneous Glass Production and Trade Contacts — Sředověké sklo z Bratislavy (ca 1200–1450) v kontextu soudobé sklářské produkce a obchodních styků ..... 215–264

### Recenze — Reviews — Rezensionen

- Almut Schülke, Landschaften – Eine Archäologische Untersuchung der Region zwischen Schweriner See und Stepenitz. Römisch-Germanische Forschungen, 68 (rec. Štefan Poništiak) ..... 265–267*

- Ladislav Olexa — Tomáš Nováček, Pohřebisko zo staršej doby bronzovej v Nižnej Myšli. Katalóg I (hroby 1–310). Archaeologica Slovaca Monographiae, Catalogi, Tomus XIV (rec. Miroslav Daňhel) ..... 267–268*

- Friedrich Laux, Die Lanzenspitzen in Niedersachsen. Prähistorische Bronzefunde, Abteilung V, 4. Band (rec. Ondřej Chvojka) ..... 269–270*

- Ute Luise Dietz — Albrecht Jockenhövel /Hrsg./, Bronzen im Spannungsfeld zwischen praktischer Nutzung und symbolischer Bedeutung. Beiträge zum internationalen Kolloquium am 9. und 10. Oktober 2008 in Münster. Prähistorische Bronzefunde, Abteilung XX, 13. Band (rec. Lubor Smejtek) ..... 271–274*

- Janusz Czebreszuk, Bursztyn w kulturze mykeńskie (rec. Michal Ernée) ..... 274–278*

- Michaela Lochner — Florian Ruppenstein /Hrsg./, Brandbestattungen von der mittleren Donau bis zur Ägäis zwischen 1300 und 750 v. Chr. — Cremation burials in the region between the Middle Danube and the Aegean, 1300–750 BC. Akten des internationalen Symposiums an der Österreichischen Akademie der Wissenschaften in Wien, 11.–12. Februar 2010 — Proceedings of the international symposium held at the Austrian Academy of Sciences at Vienna, February 11<sup>th</sup>–12<sup>th</sup>, 2010. Mitteilungen der Prähistorischen Kommission, Band 77 — Veröffentlichungen der Mykenischen Kommission, Band 32 (rec. Vladimír Mitáš) ..... 279–282*

- Georg Tiefengraber — Karin Wiltchke-Schrotta, Der Dürrnberg bei Hallein. Die Gräbergruppe Hexenwandfeld. Mit einem Beitrag von Mona Abd El Karem. Dürrnberg - Forschungen, Band 7, Abteilung Gräbergruppe (rec. Miloslav Chytráček) ..... 282–284*

- Michael Doneus, Die hinterlassene Landschaft – Prospektion und Interpretation in der Landschaftsarchäologie. Mitteilungen der Prähistorischen Kommission, Band 78 (rec. Martin Gajda) ..... 284–285*

- Dietlind Paddenberg, Die Funde der jungslawischen Feuchtbodensiedlung von Parchim-Löddigsee, Kr. Parchim, Mecklenburg-Vorpommern. S příspěvky Almutha Alslebena, Antje Bartel, Susanne Jahns & Ralfa Wiechmann. Frühmittelalterliche Archäologie zwischen Ostsee und Mittelmeer, Band 3 (rec. Rudolf Procházka) ..... 286–287*

- Martin Gajda – Jan John a kol., Archeologie a letecké laserové skenování krajiny — Archaeology and airborne laser scanning of the landscape (rec. Petr Hrubý) ..... 287–289*

- Rivista di Studi Liguri, Anno LXXV–LXXVI / 2009–2010 (rec. Helena Tůmová) ..... 289–291*

## Unikátní soubor štípané industrie doby bronzové z polohy Blučina - Cezavy

### The Unique Assemblage of Bronze Age Chipped Stone Industry from the Blučina - Cezavy Site

Ludmila Kaňáková

Předloženo redakci v únoru 2013, upravená verze v únoru 2014

*Článek se věnuje podrobné analýze souboru více než tři set kusů štípané industrie doby bronzové z výšinné polohy Blučina - Cezavy. Soubor byl shromážděn během dlouholetých výzkumů lokality Milanem Salašem, který jej také poskytl k analýze. Základem studie je srovnání souboru z Blučiny s výsledky analýzy souboru štípané industrie starší doby bronzové z Moravy, který dosahuje více než dvou tisíc kusů. Štípaná industrie byla hodnocena jak z hlediska morfotypologického rozboru, tak prizmatem základní a komplexní dynamické analýzy, a s přispěním funkční analýzy a studia distribučních aspektů jak v regionálním měřítku, tak v rámci jedné lokality. Součástí analýzy je porovnání s charakteristikami štípané industrie doby bronzové na jižní Moravě a objasnění specifických jevů v blučinském souboru, které jsou dány do souvislosti se sociálními a nadstavbovými projevy doby bronzové na Moravě. Součástí textu je i posouzení štípané industrie z objektů a kulturní vrstvy velatické fáze KSPP.*

starší a mladší doba bronzová, kamenná štípaná industrie, výšinná poloha Blučina Cezavy, srpové nástroje

*The article provides a detailed analysis of the assemblage of more than three hundred pieces of Bronze Age chipped stone industry from the hilltop site at Blučina - Cezavy. The assemblage was collected during long-term excavations of the site by Milan Salaš, who also made the artefacts available for analysis. Forming the basis of the study is a comparison of the assemblage from Blučina with the results of the analysis of an assemblage of Early Bronze Age chipped stone industry from Moravia, composed of more than two thousand pieces. The chipped industry was evaluated both from the perspective of a morpho-typological analysis and through the prism of a basic and complex dynamic analysis; also performed were a functional analysis and a study of distribution aspects both on a regional scale and on an intra-site scale. The analysis also includes a comparison with the characteristics of Bronze Age chipped industry in south Moravia and an explanation of specific peculiarities in the Blučina assemblage, which are then explained in the context of the Early Bronze Age social and spiritual life manifestations in Moravia. The text also evaluates chipped industry from the accumulations of the Velatic phase of the Middle-Danube Urnfield culture features and occupation layers.*

Early and Late Bronze Age, chipped stone industry, the Blučina - Cezavy hilltop site, sickles

## Kovadlinky, kladívka a přílby doby popelnicových polí na Moravě na pozadí depotu z Brna-Řečkovice

### Urnenfelderzeitliche Ambosse, Hämmer und Helme in Mähren vor dem Hintergrund des Horfundes von Brno-Řečkovice

Milan Salaš

Předloženo redakci v září 2013

*Bronzový depot z Brna-Řečkovice představuje typickou zlomkovou garnituru (42 ks) s dominantním zastoupením nástrojů (především sekerek a srpů), datovanou do staršího stupně kultury středodunajských popelnicových polí (depotový horizont Mušov 2, stupeň Ha A1). S ohledem na přítomnost vzácné kovotepecké soupravy – kladívka a kovadlinky – je předložena analýza všech nálezů těchto nástrojů z Moravy v jejich středoevropském kontextu. Deformovaný plechový fragment jako další nestandardní artefakt depotu byl rekonstruován jako kónická přílba typu Lúčky, která je vedle depotu ze Služína druhým dokladem této ochranné zbroje na Moravě. Shromážděné výsledky spektrálních analýz kladívek, kovadlinek i přileb svědčí o zcela intencionálním složení bronzové slitiny, reflektujícím technologické i funkční vlastnosti těchto artefaktů. Podle vzájemného výskytu kovolíteckých a kovotepeckých nástrojů v depotech a hrobových výbavách lze usuzovat, že v době popelnicových polí již mohli vedle univerzálních metalurgů nezávisle působit specializovaní slévači a kovotepci/kováři. Depot z Brna-Řečkovice je spojován s osobou kovotepce a jeho uložení na svahu ostrožny ve specifickém krajinném útvaru Řečkovického prolomu by mohlo nasvědčovat jeho neprofánnímu významu.*

Moravia, doba popelnicových polí, depoty, analýzy prvkového složení, metalurgie

**Anvils, hammers and helmets from the period of the Urnfield culture in Moravia against the backdrop of the hoard from Brno-Řečkovice.** *The bronze hoard from Brno-Řečkovice represents a typical assemblage of fragmented artefacts (42 pieces) with a dominant share of tools (mainly axes and sickles) dating to the early phase of the Middle Danubian Urnfield culture (Mušov 2 hoard horizon, stage Ha A1). With regard to the presence of rare forging gear – hammers and anvils – an analysis of all finds of these tools from Moravia is presented in their central European context. A deformed sheet metal fragment as an additional non-standard artefact in the hoard was reconstructed as a Lúčky-type conical helmet which, besides the find in the hoard from Služín, is the second specimen of this protective gear in Moravia. The collected results from the spectral analyses of the hammers, anvils and helmets testify to the fully intentional composition of the bronze alloy, reflecting the technological and functional qualities of these artefacts. Based on the co-occurrence of casting and forging tools in hoards and graves, it can be concluded that, in addition to general metallurgists, specialised casters and forgers (smiths) could already have been independently active in the Urnfield period. The hoard from Brno-Řečkovice is tied to a smith, and its deposition on the slope of the promontory in the unique landscape formation of the Řečkovice depression could indicate its ritual significance.*

Moravia, Urnfield period, hoards, element composition analyses, metallurgy

## Velkomoravská rotunda z Pohanska u Břeclavi

### The Great Moravian Rotunda at Pohansko near Břeclav

Jiří Macháček — Adéla Balcárková — Pavel Čáp — Petr Dresler — Antonín Přichystal —  
Renáta Přichystalová — Eliška Schuplerová — Vladimír Sládek

Předloženo redakci v lednu 2014

*Studie seznamuje s archeologickým objevem, který byl učiněn roku 2006 na severovýchodním předhradí Pohanska. Během následujících pěti let zde proběhl interdisciplinárně pojatý výzkum, který odkryl pozůstatky dosud neznámé raně středověké církevní architektury – rotundy obklopené rozsáhlým pohřebištěm (152 jedinců). K dnešnímu dni tak evidujeme na Pohansku již druhý velkomoravský kostel. Odkryv první křesťanské svatyně stál v roce 1958 na počátku systematických archeologických výzkumů, které na lokalitě a v jejím okolí probíhají kontinuálně dodnes. Za nejdůležitější výsledek nových výzkumů považujeme zjištění, že základní nosná konstrukce rotundy ze severovýchodního předhradí byla vybudována ze dřeva, i když kostel se z vnějšího pohledu jevil jako celokamenný. Pozoruhodná je i přítomnost pěti hrobů v interiéru chrámu. Dva muži a tři děti ve věku od 18 měsíců do 12 let zde byli uloženi pod podlahu již stojící stavby. Na základě nálezů z hrobů v kostele i mimo něj datujeme existenci stavby do vrcholného velkomoravského období (druhá pol. 9. stol.) s pravděpodobným přesahem do prvních decenií 10. stol.*

raný středověk, kostel, rotunda, architektura, Velká Morava, Pohansko, pohřebiště

*The study presents the archaeological discovery made in 2006 in the northeast suburb of Pohansko. The interdisciplinary excavation conducted at the site over the following five years revealed the remains of previously unknown early medieval church architecture – a rotunda surrounded by a large cemetery in which one-hundred and fifty-two individuals were buried. The rotunda represents the second Great Moravian church discovered at Pohansko. The first Christian shrine was discovered in 1958 at the beginning of systematic archaeological excavations that continue at the site and the surrounding area to this day. The most significant finding from the latest excavation is that the basic load-bearing structure of the rotunda in the northeast suburb was made of wood, despite the fact that the church appeared from the outside to be made entirely of stone. The presence of five graves inside the church is likewise noteworthy. Two men, and three children aged between eighteen months and twelve years were buried beneath the floor of the church at a time when the building was already standing. Based on finds from the graves in and outside of the church, the existence of the rotunda can be dated to the high Great Moravian period in the second half of the ninth century, with a probable duration into the first decades of the tenth century.*

Early Middle Ages, church, rotunda, architecture, Great Moravia, Pohansko, cemetery

## Úvahy o textilní výrobě na Pohansku na základě analýzy nálezů textilních fragmentů a předmětů souvisejících se spřádáním a tkaním

### An Examination of Textile Production at Pohansko on the Basis of an Analysis of Textile Fragments and Artefacts Connected with Spinning and Weaving

Helena Březinová — Renáta Přichystalová

Předloženo redakci v listopadu 2013, upravená verze v březnu 2014

*Studie je věnována podrobnému zpracování a vyhodnocení všech textilních relikvií a otisků z nálezového fondu velkomoravské sídelní aglomerace Břeclav - Pohansko. Výběr studovaného materiálu byl zaměřen na artefakty, které byly součástí hrobových inventářů z pohřebiště u prvního kostela z areálu tzv. velmožského dvorce, z nového výzkumu nekropole kolem rotundy na severovýchodním předhradí, z výzkumu jižního předhradí a z výzkumu opevnění hradiska. Pozornost byla věnována i nástrojům, především přeslenům a závažím, které neodmyslitelně patří ke dvěma stěžejním fázím textilní výroby: k předení a tkaní. Popis jednotlivých nástrojů, jejich přesná lokalizace, prostorová analýza jejich výskytu a koncentrací tak umožnila zamýšlení nad možnými výrobními okrsky na lokalitě. Celkem je detailně prezentován soubor 43 textilií dochovaných v korozních vrstvách kovových artefaktů, 273 kamenných a keramických přeslenů a 66 hliněných závaží.*

Břeclav - Pohansko, textilní fragmenty, textilní výroba, textilně-technologický průzkum, velkomoravské období, přesleny, závaží

*The study involves the detailed processing and evaluation of all textile relics and prints from the inventory of finds at the Great Moravian agglomeration of Břeclav-Pohansko. The selection of the studied material was aimed at artefacts found in graves in the cemetery at the first church of the 'Manor Court', from the latest excavation of the cemetery around the rotunda in the northeastern suburb, from the excavation of the southern suburb and from the excavation in the northeastern part of the stronghold's fortification. Attention was also paid to tools, especially spindle whorls and loom weights, which are an important part of the two key phases of textile production, i.e. spinning and weaving. The description of individual tools, their precise location and a spatial analysis of their occurrence and concentration thus enabled thoughts on possible production precincts at the site. The study presents an assemblage of 43 textile fragments preserved in the corrosion layers of metal artefacts, 273 stone and ceramic spindle whorls and 66 clay loom weights.*

Břeclav - Pohansko, textile fragments, textile production, textile-technological research, Great Moravian period, spindle whorls, loom weights

## Medieval Glass from Bratislava (ca 1200–1450) in the Context of Contemporaneous Glass Production and Trade Contacts

Středověké sklo z Bratislavy (ca 1200–1450) v kontextu soudobé sklářské produkce a obchodních styků

Hedvika Sedláčková — Dana Rohanová — Branislav Lesák — Petra Šimončíčová-Koóšová

Předloženo redakci v dubnu 2014, upravená verze v červenci 2014

*21 series of glass from 16 plots in the historical centre of Bratislava have been processed for this article, and 25 analyses of glass were conducted. The assessed material covered several periods: the 13<sup>th</sup> century, the late 13<sup>th</sup> century and the 14<sup>th</sup> century, and the mid-15<sup>th</sup> century. In the 13<sup>th</sup> century, “brown” glass with a high content of manganese was imported to the city, possibly from North Italy (Tuscany?). Between the late 13<sup>th</sup> century and in the 14<sup>th</sup> century this kind of glass was replaced with vessels of colourless glass of Venetian provenance that included four enameled beakers. Hollow glass made another appearance in Bratislava around the mid-15<sup>th</sup> century, this time it was potassium-ash glass from Bohemian glassworks, and probably also from Hungary.*

Bratislava, medieval glass, glass analyses, glass types, dating of glass

*Pro příspěvek bylo zpracováno 21 souborů skla ze 16 parcel v historickém jádru města Bratislavy a bylo provedeno 25 analýz skla. Materiál je posuzován v několika časových úsecích: 13. století, závěru 13. a 14. století a kolem poloviny 15. století. Ve 13. století se do města dováželo tzv. „hnědé“ sklo zabarvené vysokým obsahem manganu, pravděpodobně ze severní Itálie (Toskánsko?). Mezi závěrem 13. století a ve 14. století je nahradily nádoby z bezbarvého skla benátské provenience, ke kterým patří i čtyři číšky s barevnými emaily. Znovu se duté sklo objevuje kolem poloviny 15. století – nyní již draselného složení z českých skláren a patrně i ze skláren v Uhrách.*

Bratislava, středověké sklo, analýzy skla, typy skla, datování skla

## Recenze — Reviews — Rezensionen

**Almut Schülke**

**Landschaften — Eine Archäologische Untersuchung der Region zwischen Schweriner See und Stepenitz**  
**Römisch-Germanische Forschungen, 68**



Verlag Philipp von Zabern, Darmstadt/  
Mainz 2011  
359 stran, 1 CD  
ISBN 978-3-8053-4432-6

Recenzoval:

**Štefan Poništiak**

Katedra fyzické geografie a geoekologie,  
Přírodovědecká fakulta UK v Praze  
Albertov 2038/6, CZ 128 43 Praha 2  
stevop@seznam.cz

Práca Almut Schülke „Krajiny – archeologický výskum regiónu medzi Schwerinským jazerom a riekou Stepenitz“ je výsledkom dlhoročných výskumov autorky, ktoré boli vedené na prelome 20. a 21. storočia Krajinským úradom pre kultúru a ochranu pamiatok v Meklenbursku-Predpomorsku v rámci projektu „Rýchla inventarizácia“. Cieľom výskumu bolo zhrnutie a zverejnenie všetkých nálezov z tohto regiónu, pričom už samotný cieľ predpokladal nové výzvy v bádani na doteraz nie veľmi známych lokalitách, nakoľko takto vymedzený región bol z archeologického pohľadu predmetom výskumu po prvýkrát. Kniha bola zároveň podkladom pre dizertačnú prácu autorky po vedením prof. Alfreda Haffnera z Univerzity v Kielu. Skladá sa z 5 kapitol, pričom posledná zhrňuje výsledky samotnej práce. Okrem toho obsahuje krátke resumé, zoznam literatúry citovanej v texte, 33 súpisov lokalít, ako aj 38 tematických máp, ktoré obsahujú podrobné informácie o jednotlivých lokalitách (priestorová lokalizácia, datovanie, charakter nálezov). Súčasťou knihy sú aj dve prílohy v podobe palynologického výskumu Waltera Dörflera a analýzy rozsievok Mirka Dreßlera a Thomasa Hübnera, ktoré boli sledované v záujmovej oblasti jazera Rügen a ktorých závery dopĺňajú chýbajúce archeologické záznamy. Tradičná podoba knihy je doplnená ospravedlné CD, ktoré obsahuje rozsiahly katalóg študovaných lokalít.

Autorka si stanovila za cieľ prezentovať archeologické štúdie v oblasti medzi Schwerinským jazerom a riekou Stepenitz od doby kamennej až po raný stredovek. Skúmala vzájomné pôsobenie medzi človekom a prírodným prostredím počas dlhšieho časového obdobia. Za tým účelom vytvorila rozsiahlu databázu lokalít (do ktorej zahrnula zrevidované staršie nálezy, výsledky záchranných výskumov a povrchové prieskumy), ktorá bola podkladom pre ich funkčnú a chronologickú klasifikáciu, a vytvorená na pozadí prírodného prostredia pomocou softvéru MapInfo 7.0. To umožnilo následné analýzy v čase meniacich sa podmienok využitia a usporiadania kultúrnej krajiny.

V prvej kapitole „Stav poznania a krajinná archeológia“ sa autorka zamýšľa nad stavom výskumu v oblasti krajinnnej archeológie v nemecky hovoriacich a anglosaských krajinách. Autorka upozorňuje na viacvýznamovosť slova krajina, na jeho význam v každodennom živote, v umení (maliarstvo) a vo vede – práve v tejto časti aj v archeológii.

V porovnaní s Veľkou Britániou a so škandinávskymi krajinami sa objavil pojem „Krajinná archeológia“ v Nemecku pomerne neskoro. Termín bol prevzatý z archeológie z anglosaských krajín. Často sa objavuje v prácach, ktoré sa ešte prednedávnom vzťahovali k archeológii sídel či geoarcheológii. Označenie krajinná archeológia sa stalo obľúbené a známe až v ostatných rokoch a označuje väčšinou práce, ktoré sa zaoberajú vzťahom človeka a jeho prírodného prostredia ako aj človeka a krajiny. Zvýšenému záujmu o krajinnú archeológiu napomáhajú aj geoinformačné systémy, ktoré na jednej strane napomáhajú spracovaniu veľkému objemu dát, na druhej strane uľahčujú vizualizáciu získaných výsledkov. Rozvoj krajinnnej archeológie v Anglicku a v Škandinávii je spojený s odlišným významom slova krajina, ktorý kladie dôraz na jeho všestrannejšie vnímanie, teda o. i. spoločenský, kognitívny a mentálny rozmer. Tento smer výskumu, odhliadnuc od pár výnimiek, nie je v nemeckej archeológii doteraz moc známy. V nemeckom výskume je táto časť archeológie vnímaná predovšetkým na pozadí sídliskovej či geoarcheologickej tradície. Jedna z mála prací, ktoré priamo nadväzujú na odkaz anglosaskej krajinnnej archeológie, je navyše po anglicky písaný článok Alexandra Gramscha (*Gramsch 1996*), vydaný v časopise mimo územia Nemecka. Hlavné tézy tohto článku boli zverejnené v Nemecku, v práci písanej po nemecky, až v roku 2003 (*Gramsch 2003*). Ako protipól ku krajinnnej archeológii stavia autorka programový článok Jensa Lüninga (*Lünig 1997*), ktorý navrhuje skúmať vzťahy medzi človekom a prírodným prostredím v zreteľne odlišných regiónoch s ohľadom na diachrónny aspekt. Krajina by mala byť sledovaná v jej kultúrnej a environmentálnej variácii. Tento názor je veľmi blízko k pojatiu tradičnej nemeckej krajinnnej archeológie.

Ďalej sa Almut Schülke zaoberá dôležitejšími prácami z oblasti krajinnnej archeológie, archeológie životného prostredia, ekoarcheológie či geoarcheológie, ktoré boli základnými piliermi pre rozvoj krajinnnej archeológie v Nemecku. Medzi inými spomína na tomto mieste práce Roberta Gradmanna (*Gradmann 1906 a 1933*) a Herberta Jankuhna (*Jankuhn 1955 a 1977*). Hlavným zámerom vyššie uvedených bádateľských tradícií bola expanzia pravekého človeka do určitého priestoru. Na krajinu sa pozeralo predovšetkým z ekonomického hľadiska.

Na záver autorka zhrňuje hlavné elementy anglosaskej postprocesuálnej krajinnnej archeológie. Opiera sa pri tom na práce Christophera Tilleya (napr. *Tilley 1994*). Upozorňuje takisto na rozlišovanie medzi slovami priestor (*space*) a miesto (*place*). Veľa miest vytvára jeden priestor. Priestor ako pojem je spoločenský, kultúrny a mentálne silnejší, zatiaľ čo miesto sa spája s konkrétnym prostredím. Vyvrcholenie tejto časti knihy je pokusom o definovanie krajín a priestoru krajiny ako originálneho nemeckého príspevku do terminológie krajinnnej archeológie. Autorka si tu dáva námahu prepojiť tradície nemeckej a anglosaskej krajinnnej archeológie. Prekvapujúcou tu môže byť absencia akýchkoľvek odkazov na francúzske štúdia o archeológii priestoru, ktorá upozorňuje na tzv. geografický posibilizmus či hierarchizáciu priestoru (*Vidal de la Blache 1903*). Myslí si, že ignorovanie týchto výskumných tradícií malo nepriaznivý vplyv na výsledky celej práce, obzvlášť pri pomerne „náhodnom“ vymedzovaní oblasti výskumu.

V druhej kapitole nazvanej „Oblasť výskumu“ predstavuje autorka detailnú históriu a stav poznania sledovanej oblasti medzi Schwerinským jazerom a riekou Stepenitz. Jednotlivé nálezy sú zoradené podľa chronologických fáz od paleolitu (do r. 9600 pr. Kr.) po včasné slovanské obdobie (700–900 po Kr.). Všeobecne je stav poznania tohto územia pre dielcie porovnávanie výskumu s inými oblasťami ne-

priaznivý. Preto z tohto pohľadu je lepšie pozerať na oblasť ešte v širšom kontexte (Slezvicko-Holštajnsko, Dánsko).

V tejto časti sú priblížené aj prírodné podmienky krajiny medzi Schwerinským jazerom a riekou Stepenitz, ako geológia, geomorfológia, pedológia, hydrológia, klíma apod. (zmeny vodnej hladiny, zmeny riečného odtoku, erózia, vplyv urbanizácie na životné prostredie, súčasné využitie priestoru, ...). Z prírodovedeckého hľadiska nie je o oblasť medzi Schwerinským jazerom a Stepenitzom veľký záujem, nakoľko existuje len zopár nálezov, ktoré majú svoje miesto aj v regionálnejšom meradle. Na druhú stranu existuje k oblasti kvalitný a presný historický kartografický materiál.

Z archeologického pohľadu je dôležité zamerať sa v budúcnosti pri zmenách úrovne hladiny vody takisto na nálezy na pobreží jazera a pod úrovňou hladiny.

Tretia kapitola „Archeologické pramene v oblasti výskumu: vývoj a charakter“ hovorí o rôznych etapách archeologizácie artefaktov a ich následného výskumu. Aby sme pochopili podstatu problému, podľa autorkinho názoru by sme mali upriamiť pozornosť na počiatky pamiatkovej ochrany, nakoľko súčasný archeologický výskum stavia na jej výsledkoch z minulých období. Samo osebe je archeologický výskum súčasťou spoločenského, hospodárskeho či politického života. K svojmu názoru pripája A. Schülke stručnú históriu archeologickej aktivity od počiatku 19. st. v skúmanej oblasti. Ďalej presne opisuje rôzne spôsoby obstarávania a registrácie archeologických dát. Rozvíja koncept podrobnej databázy a možnosť využitia geoinformačných systémov, dôkladne analyzuje reprezentatívnosť mapových podkladov pri registrovaných nálezoch a zvlášť sa zaoberá záchraným výskumom v oblasti diaľnice A20, ktorá sa nachádza neďaleko záujmovej oblasti. Nálezy v jej okolí využila autorka ako reprezentatívnu vzorku pre porovnanie početnosti a kvality povrchových nálezov.

Najrozsiahlejšia časť práce (takmer polovica textovej časti) – štvrtá kapitola – „Prehistorické krajiny medzi Schwerinským jazerom a riekou Stepenitz“ sa venuje pokusu rekonštruovať meniace sa vzťahy medzi človekom a kultúrnou krajinou. Za tým účelom definuje Almut Schülke základné analytické pojmy: priestor, archeologický čas a význam nálezov/sídelných bodov. V jednotlivých častiach kapitoly podrobuje postupne detailnej analýze rôzne nálezy a archeologické objekty (od ojedinelých nálezov cez depoty, rituálne miesta, komunikácie až k sídliskám, opevneniam, cintorínom či megalitom) v odlišných chronologických fázach. Sú uvedené výsledky analýz, ktoré sa zaoberajú úlohou lokality v rozličných časových úsekoch od mezolitu až po raný stredovek. V tejto časti sú spísané výsledky analýz, ktoré vysvetľujú polohu archeologických nálezov vo vzťahu k základným elementom topografie, ako aj k pôdam či k surovinovej báze. Táto časť práce je podľa môjho názoru logickým vyústením teoretických predpokladov z prvých kapitol, ktorá je obsiahnejšia a schematicky zhrnutá v katalógu.

Ďalšie strany sú venované porovnaniu výsledkov prírodovedeckých analýz (palynologické analýzy a analýzy rozsievok) so závermi z archeologických výskumov. Okrem toho, že porovnanie ukázalo, ako sa výsledky navzájom môžu potvrdzovať a dopĺňať, prepojenie prírodovedeckých a archeologických databáz prispelo aj k lepšiemu pochopeniu krajiny. Kde sa úplne neprejavujú archeologické záznamy, tam o nich svedčia záznamy peľové a rozsievok. K najväčším prínosom tejto časti patrí archeologická identifikácia sídelných aktivít pri jazere Rügen, ktoré spadajú do mladšej doby bronzovej (objavené na základe peľových analýz), kedy dochádza na sledovanom území k výrazným premenám, ako aj záznamy ľudskej aktivity v neskorom mezolite, neolite a eventuálne v dobe sťahovania národov pomocou rozsievok, ktoré v archeologickom zázname doposiaľ chýbajú.

Vyššie uvedené štúdie vedú podľa niektorých kritikov (pozri napr. Kadrow 2012) priamo k najdôležitejšej kapitole

knihy (osobne ju vnímam len ako zhrnutie dovtedy zistených poznatkov) a tou má byť „Krajiny: usporiadanie, využitie a pohľad na krajinu od mezolitu po súčasne slovanskú dobu“, ktorá spája rozličné pohľady na prehistorické krajiny v sledovanom území.

Zreteľný zlom nastáva počas mladšej doby bronzovej. Najvýznamnejšie zmeny zahŕňajú úbytok depotov vzácnych kovových predmetov, stavbu monumentálnych kamenných hrobiek, rozdelenie priestoru na osídlenú a pohrebnú zónu ako aj vzdanie sa zvyku, podľa ktorého boli na povrchu sídelných lokalít ponechané silicity (pazúriky). Sídlia sú v tejto dobe budované na vyvýšeninách. Intenzifikácia sídelných procesov je sprevádzaná odlesnením a rastúcim významom pestovaných obilnín.

Samostatnou časťou knihy je priložené CD, ktoré prináša textovú verziu výsledkov v programe Access, v ktorom autorka spracovala a zaznamenávala všetky zdroje dát. V katalógu sú len tie informácie z tejto databázy, ktoré sú relevantné pre lepšie pochopenie samotnej práce, napriek tomu pozostáva zo 187 strán, z toho úvodné 4 strany predstavujú legendu a na zvyšných 183 stranách sú zaznamenané údaje o lokalitách. Celkovo je zaznamenaných 1265 lokalít na 987 miestach (hraničným termínom na zapísanie bol koniec roka 2000). Pôvodná databáza je podstatne rozsiahlejšia. Katalógové údaje sa vzťahujú predovšetkým k jednotlivým miestam s pozitívnymi nálezmi. V katalógu nie sú uvedené polohové súradnice (zemepisná šírka a dĺžka) hoci tie sú rozhodujúce pre priestorové analýzy, ktoré boli aj v práci vedené a navyše sú dôležité aj z hľadiska všeobecnej orientácie v rámci lokality i medzi nimi (čiastočne je poloha popísaná aspoň slovné). Skutočnosť, že súradnice nie sú zaznamenané súvisí s filozofiou Krajiniského úradu pre kultúru a ochranu pamiatok v Meklenbursku-Predpomorsku, ktorý nezverejňuje zo zásady presnú lokalizáciu nálezových miest za účelom ochrany neoprávneného prístupu tretej osoby k údajom. To je tiež pravdepodobne dôvod, prečo databáza tejto práce nebola pripojená v elektronickej podobe. Čiastočne je tento nedostatok redukovaný popisom niektorých záznamov pomocou prevzatých koordinátov. Niektoré lokality pozostávajú z viacerých komponentov. Buď jeden komponent obsahuje viacero časových období, alebo komponent tvoria rozličné typy nálezov (sídlisko, pohrebisko, ...). Vo výslednej databáze tvorí každá lokalita jeden vlastný záznam, tzn. že pri viacerých lokalitách jedného nálezového miesta sa všeobecné údaje tohto miesta opakujú. V katalógu sa takáto situácia berie do úvahy tak, že pod katalógovým číslom sú na začiatku uvedené všetky všeobecné údaje k nálezovému miestu ako popis polohy, stupeň presnosti lokalizácie (1–6), pôvod objavu a topografické informácie ako aj pôvod sledovaných údajov, substrát, expozícia. Potom už nasledujú údaje k jednotlivým lokalitám označené postupne písmenami a, b, c... ako napr. popis objektu, interpretácia, časové zaradenie, diskusia k datovaniu, inventárne číslo a literatúra. Špeciálna situácia s ohľadom na heterogenitu zdrojového materiálu v sledovanom regióne a s tým spojené rozličné obsahové hĺbky odberu dát sú popísané na str. 77.

Almut Schülke sa vo svojej knihe snaží vedome prepojiť tradície nemeckej a anglosaskej krajinnej archeológie. Aby došlo k danému prepojeniu, je nutné zaviesť pojem „priestor krajiny“, ktorý zhrňuje prírodné, ekonomické a kultúrne príznaky krajiny. Podľa môjho názoru by bolo možné v danej oblasti dosiahnuť ešte lepšie výskumné výsledky, keby autorka prispela k uváženejšiemu výberu záujmovej oblasti (resp. následne doplniť analýzy na širšom území) ako aj k prehistoricko-geografickej reflexii o probléme hierarchizácie priestoru. Zároveň treba dodať, že cieľ, ktorý si autorka na úvod kládla sa jej v zásade podaril naplniť.

Napriek tomu by bolo na mieste vyťažiť viac súvislosti medzi zhromaždenými informáciami o prírodnom prostredí vo vzťahu k osídleniu.



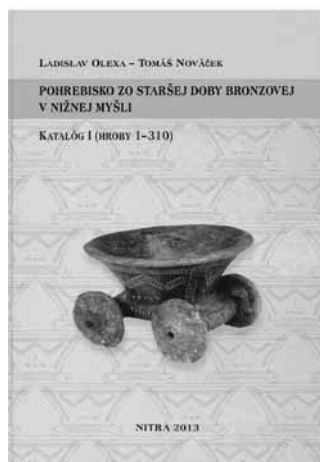
## Literatúra

- Gradmann, R. 1906:  
Beziehungen zwischen Pflanzengeographie und Siedlungsgeschichte. *Geographische Zeitschrift* 12, 305–325.
- Gradmann, R. 1933:  
Die Steppenheidetheorie. *Geographische Zeitschrift* 39, 268.
- Gramsch, A. 1996:  
Landscape Archaeology: of making and seeing. *Journal of European Archaeology* 4, 19–38.
- Gramsch, A. 2003:  
Landschaftsarchäologie – ein fachgeschichtlicher Überblick und ein theoretisches Konzept. In: Kunow, J. — Müller, J.: *Landschaftsarchäologie und geographische Informationssysteme. Prognosekarten, Besiedlungsdynamik und prähistorische Raumordnungen (Forschungen zur Archäologie Land Brandenburg 8)*. Wünsdorf, 35–54.
- Jankuhn, H. 1955:  
Methoden und Probleme siedlungsarchäologischer Forschung. *Archaeologia Geografica* 4, 73–84.
- Jankuhn, H. 1977:  
Einführung in die Siedlungsarchäologie. Berlin. 203 p.
- Kadrow, S. 2012:  
Recenzia: Almut Schülke: *Landschaften – Eine archäologische Untersuchung der Region zwischen Schweriner See und Stepenitz (Römisch-Germanische Forschungen 68)*. In: *Sprawozdania Archeologiczne. Instytut Archeologii i Etnologii Polskiej Akademii Nauk* 64, 473–477.
- Kruk, J. 1973:  
*Studia osadnicze nad neolitem wyżyn lessowych*. Wrocław. 267 p.
- Lüning, J. 1997:  
*Landschaftsarchäologie in Deutschland – ein Programm*. *Archäologische Nachrichtenblätter* 2, 277–285.
- Tilley, C. 1994:  
*A Phenomenology of Landscape. Places, Paths and Monuments*. Oxford. 236 p.
- Vidal de la Blache, P. 1903:  
*Tableau de la géographie de la France*. Paris. 395 p.

## Ladislav Olexa – Tomáš Nováček

## Pohřebisko zo staršej doby bronzovej v Nižnej Myšli Katalóg I (hroby 1–310)

Archaeologica Slovaca Monographiae, Catalogi, Tomus XIV



Archeologický ústav SAV, Nitra 2013  
109 stran textu, 3 mapy a 51 obrázků  
v textu, 150 kresebných a 6 fotografických  
tabulek, 7 plánu  
ISBN 978-80-89315-46-8

Recenzoval:

Miroslav Daňhel

Archeologické centrum Olomouc  
U Hradiska 42/6, 779 00 Olomouc  
miroslav.danhel@seznam.cz

V uplynulém roce se vědecká obec dočkala vydání katalogu nejstarší části pohřebiště v Nižné Myšli, lokality, která je díky dlouhodobému výzkumu klíčová pro poznání života a historického vývoje v závěru starší doby bronzové a jejího přerodu do střední doby bronzové ve střední Evropě. Dosud byly informace přístupné pouze ve formě předběžných zpráv nebo studií zaměřujících se na detailní situace. Posledním souhrnem poznatků je populární naučná kniha (Olexa 2003), která ovšem tvoří poučnou „příručku“ i pro studium tohoto katalogu. Recenzovaná publikace je rozdělena do 9 kapitol, které následuje soupis použité literatury, a navazuje na ni popisný a obrazový katalog 310 hrobů.

V **Úvodu** (s. 7–8) a takřka identicky také v **Závěru** (s. 51) je čtenář seznámen se základními informacemi o výzkumu a jeho tradici. Současně též s plánem zveřejnění ve více svazcích. Další dva díly budou věnovány zbytku pohřebiště a řadu uzavře publikace shrnující výsledky antropologických a jiných přírodovědných analýz. Výběr první části je omezen na 310 hrobů zkoumaných v rozmezí let 1977–1985, které časově spadají převážně do nejstaršího předklasického stupně otomansko-fúzeszabonyského kulturního komplexu (OFKK) a nacházely se na západním okraji pohřebiště.

Již na úvodní straně textu narazíme na první nedodělky, které snižují úroveň práce. Mapa 1 přibližuje pozici nálezového území v rámci Slovenska a také přináší výřez topografické mapy obce a blízkého okolí. Není však na ní vyznačeno, kde se výzkum nachází, přestože takto zní připojený popis.

**Dějiny bádania** (s. 9–10) uvádějí první zmínku o lokalitě z roku 1898. Současný výzkum se odvíjí od roku 1948, kdy zde byl veden záchranný výzkum (těchto 5 hrobů není součástí katalogu). Od roku 1977 pak trvá kontinuita výzkumu pod vedením L. Olexy. Na základě snahy o zkvalitnění a urychlení výzkumu osad i pohřebiště přešla od roku 1985 plocha osady I pod Východoslovenské múzeum v Košicích, které zde realizuje výzkum vedený D. Gašajem. Výzkum pohřebiště postupoval od západu k východu a díky sondám bylo možné zachytit severní i jižní okraj pohřebiště.

Kapitola o dějinách bádania končí odstavcem, který se věnuje antropologickému určení. Přestože se dále dočteme, že na výzkumu působil patolog (s. 14), text uvádí, že určení pohlaví je zvoleno jen podle orientace zemřelého v poloze na pravém (mužské) či levém (ženské pohřby) boku. Odhad věku dožití pak byl uskutečněn „běžným archeologickým pozorováním, najmä podľa velikosti a opotrebovanosti skeletov“ (s. 10).

Kapitola **Prírodné prostredie** (s. 10–11) stručně podává informaci o situování lokality. Ta se nachází v jihovýchodní části Košické kotliny v podhůří Slánských vrchů. Reliéf dále ovlivňuje soutok řek Hornádu, Torysy a Olšavy a přítomnost mocných sprašových pokryvů.

Opravdu rámcový nástin tradiční periodizace uvozuje část **Problematika periodizácie** (s. 11–12). Autoři věnují pozornost nejasnostem okolo vztahu košfánské kultury a OFKK a navrhují nový pracovní model vycházející z poznatků vlastního výzkumu, který bude využitelný právě pro Nižnou Myšľu. Model má šest stupňů: starootomanský (Re BA1), předklasický (Re BA1/BA2 a BA2), starší klasický (Re BA2/BA3), mladší klasický (Re BA3), poklasický (Re BB1) a zánikový stupeň (Re BB1/BB2). Starootomanský stupeň není na lokalitě zastoupen, osada I i pohřebiště začínají v předklasickém a trvají po celý klasický stupeň. Následná osada II zabírá plochu pohřebiště a časově vymezuje poklasický a zánikový stupeň. Absolutní datování pohřebiště zatím umožňují jen dva vzorky z hrobů kovoliticů (hroby 133 a 280), které poskytly stejné datum 1861±61 cal BC.

Kapitola **Pohrebný rítus** (s. 13–15) otevírá část bezprostředně popisující charakter pohřebiště. Jako v mnoha soudobých kulturách i na nižnomyšľanském pohřebišti převažuje kostrový rítus s ukládáním zemřelých ve skrčené poloze na boku, zde navíc s odlišením polohy podle pohlaví. V katalogu je 146 mužských a 152 ženských hrobů. Objevily se i případy dvojitých, trojitých a dokonce i čtyřnásobného pohřbu v jedné jámě. Pohřebiště se vyvíjelo od západu k východu. Hroby významných členů společnosti se podle autorů odlišovaly použitím rakví nebo větší hloubkou a prostorem kolem hrobů. Součástí pohřbu bylo zpravidla i uložení milodarů, jejichž popis tvoří náplň následujících dvou kapitol. Ve dvanácti hrobech chyběly kostry. I zde se setkáme s druhotným otevíráním hrobů, kdy bylo zasaženo 50 hrobů. V hrobě 8 byl spolu s dětským pohřbem identifikován i shluk posekaných a přepálených kostí staršího muže, který je zde interpretován jako doklad antropofagie.

Největší prostor první části je věnován **Keramickým milodarům** (s. 15–32). Z keramických nádob je možné vyčlenit dvě skupiny, které se liší kvalitou výpalu. Funerální keramika je tvarově a výzdobně velmi působivá, ale slabě vypálená. Kvalitně vypálená sídlitní keramika je méně zdobená a vyskytla se v chudých hrobech a někdy nese znaky použití. Variabilitu ryté i plastické výzdoby vystihují obr. 1–3 s 37 uvedenými prvky. Typologický rozbor nádob v katalogu I sleduje 7 tvarů: džbány (136 ks), mísy (64 ks), poháry (68 ks), hrnky (60 ks), amfory (18 ks) a ostatní (7 ks, hrnce, závěsné nádoby a známý model vozíku). Souboru dominují džbány charakterizované esovitou profilací, prohnutým hrdlem, baňatým tělem a páskovým uchem. Džbány i mísy jsou shodně rozděleny do 3 typů. K pohárům se řadí obecně nádoby k pití a vyčleněny jsou 3 typy a samostatně také tzv. tulipánovitý pohár. Hrnky se od pohárů liší zejména dominancí výšky a na základě profilace okraje se řadí do dvou typů, stejně jako amfory podle utváření hrdla.

**Nekeramické milodary** představují stovky předmětů od kostěné industrie po zlaté ozdoby. Z bronzových ozdob se autoři rozhodli zpracovat pouze jehlice a záušnice. Ostatní ozdoby (spirálky, pukličky, náramky a srdcovité závěsky) jsou pro malou citlivost pouze shrnuty. U jehlic vyčleňují 7 typů. Zastoupeny jsou běžné tvary charakteristické pro tento úsek doby bronzové. Pozoruhodné jsou jehlice s očkem („slučkovitou hlavicou“) nacházené v Nižné Myšle a vývojově odvozované od šicích jehel (tyto jsou řazeny mezi jehlice!). Zvláštní je, že se v textu používá u některých jehlic německá terminologie místo mateřského jazyka. Pohřby obsahovaly také početné (248 ks) sibiřské záušnice vyrobené z bronzu a dalších 7 zlatých ozdob. Zlaté ozdoby mají též pukličky (22 ks) a unikátní spirálka v náhrdelníku. Analýzy stopových prvků zlata dovolují přijmout předpoklad regionálního původu suroviny. Zbraně reprezentuje 5 bronzových dýk a 2 parohové sekeromlaty, nástroje kromě jehel (viz výše) také 4 dlátka. Bohaté spektrum tvoří vý-

robky z parohů a kosti – šídla, jehly, jehlice – ale především předměty z kančích klů – kančí kly a trojúhelníkovité i obdélné perforované destičky. Třetina hrobů obsahovala náhrdelníky nebo náramky, které sestávaly z mořských (*Cardium*, *Dentalium*) nebo místních třetihorních mušlí. V menší míře pak přistupují i soudkovité nebo válcovité fajánsové či jantarové korálky. Výjimečnou situaci uchovával hrob 118 se zástěrou z fajánsových korálků. Kamennou industrii zastupují četné obsidiánové šipky, úštěpy, čepele, brousky a zrnotěrka. Dva kadluby k odlévání jehlic obsahovaly tzv. hroby kovoliticů. **Závěr** (s. 51) a **anglické resumé** (s. 52–59) uzavírá tuto první část knihy.

**Popisná část katalogu** je pojata formulářovým způsobem. Zastoupeny jsou kategorie pohlaví, věk, orientace kostry, uložení jedince, rozměry hrobové jámy, hloubka podloží a dna hrobu, datování, vykradení a superpozice. S podrobnějším popisem a polohou nálezů se setkáme ve formě poznámky. Často jde o velmi kusé informace – např. se nedozvíme stupeň skrčení kostry nebo rozměry rakví. Bohužel nedošlo k provázání textu s tabulkami, kdy z popisu není jasné, kde konkrétní předměty ležely a z jakého materiálu byly vyrobeny. Tabulky uvádějí základní přehled o nálezových situacích a nálezech. Z formálního hlediska lze vytknout chybné zobrazení profilů větší části nekeramických předmětů. Grafické podobě ubírá na hodnotě také různá úroveň zpracování kreseb a jejich použití v publikaci. Chybí celkový plán pohřebiště a plány nemají vyznačeny okraje zkoumané plochy.

Při pozorném studiu katalogu nalézáme spoustu nepřesností, rozdílnou pozornost věnovanou jednotlivým kategoriím a řadu drobných chyb, které byly výběrově zmíněny výše. Badatelé pak vyvstává otázka, nakolik předkládaná publikace odpovídá výsledkům výzkumu a zda se může na přinášené informace spolehnout. Lze si jen přát, aby se autorům dalších děl podařilo tyto nedostatky odstranit a dlouholetý výzkum takového významu dostal kvalitní badatelský publikační výstup přístupný široké veřejnosti.

## Literatura

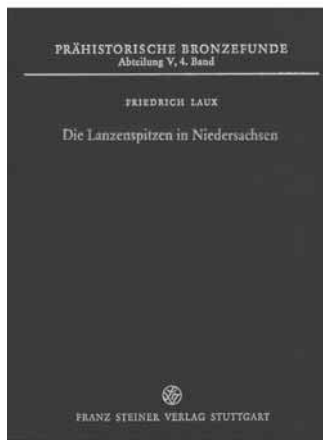
*Olexa, L. 2003:*

Nižná Myšľa. Osada a pohrebisko z doby bronzovej. Archeologické pamätníky Slovenska 7. Košice.

Friedrich Laux

## Die Lanzenspitzen in Niedersachsen

## Prähistorische Bronzefunde, Abteilung V, 4. Band



Franz Steiner Verlag, Stuttgart 2012  
192 stran a 77 celostránkových tabulek  
ISBN 978-3-515-10320-6

Recenzoval:

Ondřej Chvojka

Jihočeské muzeum v Českých Budějovicích  
Dukelská 1

CZ 370 51 České Budějovice  
chvojka@muzeumcb.cz

Přestože nálezy hrotů kopí patří k poměrně častým kovovým artefaktům evropské doby bronzové, byla jim dosud souhrnně věnována jen omezená pozornost. Dokládá to i nízký počet svazků edice Prähistorische Bronzefunde (dále PBF), věnovaných tomuto typu zbraně: zpracovány tak dosud byly jen hroty kopí řecké pozdní doby bronzové (Avila 1983), hroty doby bronzové z Moravy (Říthovský 1996) a z Polska (Gedl 2009). Lze proto jen uvítat vydání dalšího svazku PBF, věnovaného bronzovým hrotům kopí z Dolního Saska a také z Vestfálska, které jsou jako doplněk do této monografie připojeny; autorem tohoto doplnku je Jan Heinrich Bunnefeld. Severoněmecké hroty kopí byly sice již souhrnně zpracovány G. Jacob-Friesenem (Jacob-Friesen 1967), recenzovaná monografie však tuto téměř půl století starou práci výrazně doplňuje a především její druhá část zároveň nastoluje řadu nových otázek a badatelských témat.

Práce má tradiční dělení, odpovídající schématu celé ediční řady. Její první část, tvořící asi dvě třetiny rozsahu celé monografie, je věnována hrotům kopí z Dolního Saska. Po krátké kapitole věnované geomorfologickému členění dolnosaského území následuje rovněž krátká pasáž vysvětlující typologické členění hrotů. Zde se autor přidržuje dělení dle tvaru a typologických znaků jednotlivých artefaktů; funkční hledisko nebylo sledováno. Na rozdíl od jiných autorů (a rovněž od autora druhé části; viz dále) tak F. Laux neodlišuje explicitně hroty kopí (Lanzenspitze) jakožto bodné zbraně od hrotů oštěpů (Speerspitze) ve funkci vrhací zbraně (srov. Říthovský 1996, 5). Pouze v textu některé varianty hrotů označuje jako „Stoßlanzen“ (s. 4, 23–47, 61–64) a jiné jako „Wurflanzenspitzen“ (s. 6–7, 73–86), aniž by se však podrobněji zabýval jejich definicí a funkčními rozdíly. Oproti předchozím svazkům PBF také neuvádí hroty šípů.

Na několika následujících stranách se F. Laux věnuje chronologickému vývoji hrotů kopí ve sledovaném regionu. Stejně jako ve střední Evropě je i v Dolním Sasku jen malé množství (celkem 30) hrotů kopí datováno do místní starší doby bronzové (frühe Bronzezeit), označované zde jako „Sögel-Wohlde-Zeit“, která odpovídá Monteliově I. periodě a zhruba středoevropskému stupni Br A2. Většinu těchto nejstarších hrotů považuje autor za importy z jihoněmeckého, příp. ze severského prostředí, jen vzácně připouští možnost jejich lokální výroby pod cizími vlivy. Problémem je, že stejně jako u nás je i v Dolním Sasku velká část hrotů kopí ojedinělými nálezy (obvykle z bažin nebo vodních toků), což ovšem činí jejich chronologickému zařazení nemalé obtíže.

Následující období, označované u nás jako střední doba bronzová, je v severním Německu dle F. Lauxe členěno na

dva úseky. Prvním je „ältere Bronzezeit“, které autor synchronizuje s Monteliovým stupněm II (Br B–C; srov. Taf. 77), zatímco navazující epocha „mittlere Bronzezeit“ by dle F. Lauxe měla odpovídat III. Monteliovu stupni (Br D – Ha A1). Je přitom ovšem příznačné, že obě dvě tyto epochy začlenil autor do své kapitoly „Die mittlere Bronzezeit“ (s. 3–8), čímž čtenářům zejména z jiných regionů celé schéma poněkud zatemnil. Tím spíše, že v uvedené kapitole pak používá termíny „erste“ a „zweite Hälfte der mittleren Bronzezeit“, případně též „Frühphase der mittleren Bronzezeit“. I z tohoto příkladu je zřejmé, že by se v syntetických pracích mělo užívat některého z obecně známých chronologických systémů (Reinecke, Montelius, Evans), minimálně jako nezbytného doplňku k jiným regionálně používaným schématům.

V místní střední době bronzové (ältere Bronzezeit), v prostředí tzv. Lüneburské skupiny, jsou hroty kopí doloženy opět většinou jako ojedinělé nálezy. Situace se zde mění na počátku stupně Br D (mittlere Bronzezeit), kdy se hroty kopí dostávají jako stabilní součást výzbroje do hrobových výbav. Zajímavé ovšem je, že v mnoha případech tvoří hrot kopí jedinou součást hrobové výbavy – k časovému zařazení takovýchto mužských hrobů pak pomáhají početnějšími milodary vybavené hroby ženské, uložené současně v rámci jedné mohyly. Pokud jsou v tomto období v mužských hrobových výbavách vedle hrotů kopí i další milodary, jsou to poněkud překvapivě bronzové jehlice, daleko méně (a především v mladším období) pak dýky a krátké meče. Protože na určité typy jehlic jsou vázány jen některé typy hrotů kopí, pomáhá tento jev ke stanovení přesnější chronologie uvedených artefaktů.

V dolnosaské mladší době bronzové (jüngere Bronzezeit), zahrnující Monteliovu periody IV a V (tj. Reineckovy stupně Ha A2 – Ha B3), se výrazně mění nálezo- a prostředí hrotů kopí. Zatímco v hrobových výbavách jsou nyní vzácné, daleko častěji se vyskytují v hromadných nálezech, a to jak v kombinaci s dalšími kovovými artefakty, tak i v méně častých depotech obsahujících pouze hroty kopí. Nadále ovšem zůstává značné procento bronzových hrotů v kategorii ojedinělých nálezů.

Jádrem každého svazku PBF je podrobný katalog s detailním typologickým členěním daného artefaktu. Nejinak je tomu i v recenzované práci F. Lauxe. Celkem 703 hrotů nebo jejich zlomků je členěno do více než tří desítek typů (z nichž mnohé jsou dále děleny na různé varianty) a pak na skupinu blíže nedeterminovatelných hrotů. Do starší doby bronzové (periody I; frühe Bronzezeit) náleží 3 typy, do periody II (ältere Bronzezeit) 5 typů, do periody III (mittlere Bronzezeit) 14 typů a do period IV a V (jüngere Bronzezeit) 9 typů. Všechny autorovi dostupné exempláře jsou v práci jednotně popsány a kresebně dokumentovány.

V závěru své části práce se F. Laux vrací opět k otázce původu a provenience hrotů kopí v Dolním Sasku ve střední a na počátku mladší doby bronzové. Hroty kopí se zde stávají standardní součástí vojenské výstroje teprve na počátku mladší doby bronzové (ve středoevropském chronologickém smyslu), kdy se zároveň mění i složení ženského kroje. Změny jsou v tomto období patrné i v sídelní struktuře celého regionu. Původ ideje ukládání hrotů do mužských hrobů pochází dle autora z jižněji situovaných regionů středního a západního Hannoverska, kam byla předtím (v závěru střední doby bronzové ve středoevropském smyslu) tato idea transportována ze západní Evropy, především z britských ostrovů. Podle F. Lauxe ovlivnily britské hroty kopí i některé tvary v Dolním Sasku, ačkoliv zde dosud nebyl žádný přímý importovaný západoevropský exemplář doložen. Tento západní vliv je však v severním Německu patrný s různou intenzitou po celou dobu bronzovou. F. Laux tak zmiňuje např. některé typy seker ze starší a střední doby bronzové, méně často pak rapírové meče nebo britské typy břitev. Tyto západoevropské vlivy ovšem působily v různých částech Dolního Saska s různou intenzitou, nejvíce pochopitelně v západnějších částech.

Výrazně se tedy podílely na vývoji některých forem dolnosaských hrotů kopí, stejně jako na jejich průniku do hrobových výbav.

Druhou část recenzované monografie představuje soupis a analýza hrotů kopí z Vestfálska od J. H. Bunnefelda, která je výtahem z části jeho magisterské práce. Je daleko kratší než první část knihy, neboť se týká pouze 76 hrotů kopí (a jedné patky ratiště kopí) a také její stránkový rozsah je oproti Lauxově části zhruba třetinový (s. 127–168). Velká část vestfálských hrotů je opět ojedinělými nálezy, i ve srovnání s Dolním Saskem je zde výrazně méně nálezů z hrobů (6 lokalit) a depotů (jen 3 lokality); ze sídliště nepochází dosud žádný hrot kopí. Vzhledem k nízkému počtu vestfálských nálezů se J. H. Bunnefeld přidržuje Lauxovy typologie i chronologie, což mu následně umožňuje vzájemné srovnání těchto artefaktů z obou regionů.

Stejně jako dolnosaské hroty kopí, objevují se i vestfálské v průběhu celé doby bronzové s pozvolným početním nárůstem v mladších úsecích; zhruba třetina hrotů zde však není chronologicky blíže zařaditelná. Na základě typologického rozboru předpokládá J. H. Bunnefeld u většiny hrotů cizí původ (z Dolního Saska, jižního Německa a ojedinele i ze západní Evropy). Žádný lokálně specifický typ hrotu zde nelze definovat.

Zajímavé srovnání nabízí přehled výskytu hrotů kopí a mečů ve Vestfálsku a v sousedních regionech (s. 156–157), z něhož vychází relativně nejslabší zastoupení obou typů zbraní právě ve Vestfálsku. V tomto regionu je rovněž nejmenší počet hrotů kopí pocházejících z vodních toků a z bažin – většina hrotů zde byla nalezena jako solitérní artefakty ve volné zemi. Jejich interpretace ovšem vesměs není možná, vzhledem k poměrně malému počtu bronzových artefaktů v této oblasti však autor pochybuje o jejich náhodných ztrátách.

Oproti F. Lauxovi se J. H. Bunnefeld věnuje nejen ryzí typologii a chronologickému vyhodnocení hrotů, ale zajímá se i o otázky technologie jejich výroby a o způsoby jejich použití. Za tímto účelem provedl u řady exemplářů mikroskopické a rentgenové snímky. Velká většina vestfálských hrotů byla před jejich archeologizací používána, jak dokládají četné stopy po opakovaných činnostech i doklady opotřebení a poškození mnoha hrotů. V některých tulejích jsou rovněž dosud dochovány zbytky dřevěných (většinou jasanových) ratišť. Jestli však byly alespoň některé hroty uloženy do země s celými ratišti, se prokázat nepodařilo.

V další kapitole se autor podrobněji věnuje výrobě hrotů kopí. Z Vestfálska není dosud doložen žádný kadlub na jejich výrobu, zmíněny jsou však licí formy ze sousedních zemí. Autor se dále zaměřil na stopy po výrobě hrotů, reprezentované licími švy na bočních partiích hrotů, které vykazují často stopy po zahlazování. Na některých exemplářích jsou patrné drobné technologické a výrobní nedostatky, které J. H. Bunnefeld demonstruje na několika fotografických příkladech. Několik hrotů kopí má dochované stopy hlazení, leštění i naklepávání ostří. U výzdoby uvažuje autor o jejím vzniku již při odlévání, ale nevylučuje ani její dodatečnou aplikaci po odlití hrotu. Jeden hrot z neznámé lokality vykazuje i reparaci v podobě přelivu předtím poškozeného otvoru pro nýt.

J. H. Bunnefeld analyzoval rovněž vestfálské hroty z hlediska jejich hmotnosti: velká většina se přitom pohybuje v rozmezí 50 až 150 g, nejtěžší exemplář, pocházející z lokality Lintel, však váží 358 g. Na rozdíl od F. Lauxe se J. H. Bunnefeld podrobněji zabýval i otázkou funkce hrotů. Odlišování na bodné a vrhací zbraně však dle jeho názoru není v mnoha případech možné; k jasné determinaci by ovšem bylo třeba dochování celých ratišť, což však ve Vestfálsku nebylo dosud (na rozdíl od autorem jmenovaných příkladů z jiných regionů) učiněno. Vedle použití jako bodné nebo vrhací zbraně zmiňuje autor i třetí možné využití některých hrotů s dlouhými listy a krátkou rukojetí, a to jako zbraně sečné. Hroty kopí byly zpravidla používány k boji

člověka proti člověku, autor však zmiňuje i možné použití jako lovecké zbraně. V mnoha případech mohly mít hroty ovšem i funkci symbolickou, společenskou nebo rituální. Bohužel nejsou z Vestfálska k dispozici žádné antropologické analýzy jedinců pohřbených s hroty kopí, které by případně naznačily bližší charakteristiku těchto bojovníků.

Vzhledem k nízkému počtu bronzových hrotů z Vestfálska uvažuje J. H. Bunnefeld i o možné existenci kopí plně z organických materiálů, tj. ze dřeva, příp. z kosti či parohu. Na rozdíl od autorem zmíněného příkladu z Polska však v severním Německu nebyly takové zbraně pro dobu bronzovou dosud doloženy.

Ve Vestfálsku konstatuje J. H. Bunnefeld obecný nedostatek dokladů z doby bronzové, nejen bronzových hrotů kopí, ale ve srovnání se sousedními regiony např. i pazourkových dyk. V mladších etapách doby bronzové zde rovněž postrádáme doklady elitní výzbroje i výstroje, bojových vozů apod. Zda se zde odráží větší „mírumilovnost“ místní populace, nebo (spíše) jiné a archeologicky obtížněji dochovatelné způsoby ukládání obdobných artefaktů, nebylo v rámci předložené práce blíže analyzováno.

Porovnáme-li obě části recenzované monografie, můžeme shledat patrné rozdíly. Zatímco rozsáhlejší první část od F. Lauxe, věnovaná hrotům z Dolního Saska, představuje v podstatě ryzí typologicko-chronologickou studii, je rozsahem kratší druhá část publikace daleko dynamičtější. Je sympatické, že se J. H. Bunnefeld neomezil pouze na tradiční pojetí jiných autorů PBF, ale zamýšlel se i nad dalšími jevy a fenomény, spojenými s jedním typem zbraně doby bronzové. Ukázal tím cestu i pro další badatele a autory budoucích svazků této vynikající ediční řady.

## Literatura

*Avila, R. A. J. 1983:*

Bronzene Lanzen- und Pfeilspitzen der griechischen Spätbronzezeit. Prähistorische Bronzefunde V/1. München.

*Gedl, M. 2009:*

Die Lanzen- und Pfeilspitzen in Polen. Prähistorische Bronzefunde V/3. Stuttgart.

*Jacob-Friesen, G. 1967:*

Bronzezeitliche Lanzen- und Pfeilspitzen Norddeutschlands und Skandinaviens. Hildesheim.

*Říhouský, J. 1996:*

Die Lanzen-, Speer- und Pfeilspitzen in Mähren. Prähistorische Bronzefunde V/2. Stuttgart.

**Ute Luise Dietz — Albrecht Jockenhövel /Hrsg./  
Bronzen im Spannungsfeld zwischen praktischer Nutzung und symbolischer Bedeutung**

Beiträge zum internationalen Kolloquium  
am 9. und 10. Oktober 2008 in Münster

**Prähistorische Bronzefunde, Abteilung XX, 13. Band**



Franz Steiner Verlag, Stuttgart 2011  
X + 324 stran, obrázky v textu  
ISBN 978-3-515-09918-9

Recenzoval:

**Lubor Smejtek**

Ústav archeologické památkové péče  
středních Čech (ÚAPPSC) Praha  
Nad Olšinami 3/448  
CZ 100 00 Praha 10  
smejtek@volny.cz

V tomto obsahově značně nesourodém dvacátém oddílu známého korpusu „Prähistorische Bronzefunde“, nazvaném příznačně pouze obecně „Beiträge“, jsou v rozšířené podobě a s bohatým poznámkovým aparátém i množstvím ilustrací publikovány příspěvky, které zazněly v říjnu 2008 na mezinárodním kolokviu v Münsteru, jehož nosné téma vetknuli organizátoři a editoři i do názvu celého dílu. Po velmi úspěšné kampani Rady Evropy „Die Bronzezeit: das erste goldene Zeitalter Europas“, probíhající během let 1994–1997 v řadě evropských zemí s cílem popularizovat tuto významnou pravěkou epochu a vrcholící 25. evropskou putovní výstavou „Götter und Helden der Bronzezeit. Europa im Zeitalter des Odysseus“, kterou měli návštěvníci možnost shlédnout v letech 1999–2000 v Kodani, Bonnu, Paříži a Athénách, se jedná o další, tentokrát ryze odborný počín, přispívající zásadním způsobem k řešení vytčené problematiky. Pořadatelé setkání z podzimu 2008 tak s třicetiletým časovým odstupem originálně navázali na tradici čtyř známých „frankfurtských kolokvií“ z let 1975–1978, u jejichž zrodu stál zakladatel celého projektu PBF prof. Hermann Müller-Karpe, a pozvali zhruba 60 předních odborníků na dobu bronzovou z osmi evropských zemí (včetně ČR) a Turecka, mezi nimiž samozřejmě nechyběla ani řada aktivních spolupracovníků edice a autorů některých jejich svazků.

Dvoudenní zasedání, zahájené zdravicemi (A. Harding, Exeter a M. Müller-Wille, Kiel) a uvedením do tématiky kolokvia (A. Jockenhövel, Münster), pokračovalo 19 referáty jednotlivých specialistů, rozdělenými do šesti sekcí (1. Der Beginn der Metallzeiten, 2. Materialeigenschaften und Funktion, 3. Fundgruppenspezifische Fragestellungen, 4. Fundgruppen übergreifende Fragestellungen, 5. Fundkategorien, 6. Analogien). Mimo tyto sekce zazněla na závěr prvního dne jednání také slavnostní přednáška „Woher kam das Kupfer der Bronzezeit? Bergbau und soziale Organisation der Metallurgie“ (R. Krause, Frankfurt a. M.), která však bohužel nebyla do recenzovaného svazku zařazena. To se ostatně týká také referátů „Bronzen als Merkmale einer Kulturlandschaft“ (D. Fontijn, Leiden), „Ornamentik auf Bronzen des Karpatenraumes“ (W. David, Manching), „Jungbronzezeitliche Symbolik auf Metallobjekten“ (S. Würth, Dijon) a „Prestigeüter im Vorderen Orient – Schriftquellen und Fundgruppen“ (M. Müller-Karpe, Mainz), od jejichž otištění autoři upustili, neboť příspěvky na stejné téma publikovali v té době jinde. Do písemné podoby pak byla naopak dodatečně převedena prezentace C.-S. Holder-

manne a F. Trommera, kteří účastníkům o přestávkách mezi jednáními názorně předváděli slévání a opracovávání bronzových předmětů. Referát účastníků z našich zemí ne-nalezeme na programu žádný.

Vlastní obsah svazku tvoří 17 samostatných článků, řazených abecedně podle jmen autorů, a to samozřejmě s výjimkou již zmiňovaného úvodního textu A. Jockenhövela („Bronzen im Spannungsfeld zwischen praktischer Nutzung und symbolischer Bedeutung – Einführung in das Thema des Kolloquiums“, str. 1–18), shrnujícího přehledně a velmi detailně celou sledovanou problematiku. Stanovení věrohodných konkrétních kritérií pro rozlišení „praktické funkce“ a „symbolického významu“ jednotlivých bronzových artefaktů i celých depotů se však dle očekávání stále ukazuje jako nesmírně obtížné, neboť se v podstatě jedná o dvě strany téže mince, a je tedy otázkou, zda tato snaha nepřekračuje hranice našeho současného poznání.

Příspěvek „Gold der Bronzezeit – Technologie, Ästhetik und Funktion“, str. 19–38 (B. R. Armbruster, Toulouse) se podrobně zabývá vlastnostmi zlata a technikou jeho zpracování, užívanými kovotepeckými nástroji, drobnými technickými detaily a výzdobnými prvky i celkovým estetickým působením jednotlivých druhů zlatých předmětů, převážně šperků z průběhu doby bronzové. Zvláštní pozornost je věnována také jejich symbolickému významu ve funkci prestižních a kultovních artefaktů, stejně jako předpokládanému praktickému užití (ozdoby vlasů, uší, nosu apod.), známému z četných etnologických pramenů a v podstatě i ze současnosti.

Článek „Bronzezeitliche Kamm- und Hörnerhelme – Überlegungen zu Ursprung, Verbreitung und symbolischem Gehalt“, str. 39–54 (D. Brandherm, Belfast) rozebírá především bronzové přilby s hřebenem, představující velmi zajímavou, leč početně značně minoritní složku bronzové industrie, známou v západní a střední Evropě jen asi ze 40 lokalit. Typologicky je lze rozdělit na přilby s vícenásobně lalokovitě členěným hřebenem („Kammhelm mit mehrlappigem Kamm“), přilby konvexně klenuté, přilby kónické až konkávně prohnuté a tzv. přilby italské, opatřené převážně bohatým symbolickým dekorem (ptačí protomy, sluneční bárky, soustředné kružnice apod.). Tyto morfologické rozdíly se zřejmě promítají i do jejich chronologického postavení, kdy za relativně nejstarší můžeme považovat právě přilby s členěným hřebenem (např. Pass Lueg, cca 15./14. stol. př. Kr.), zatímco na konci vývoje nacházíme přilby italské (cca 9. stol. př. Kr.). Bronzové přilby s rohy, dobře známé z blízkovýchodního kulturního prostředí, se v západním Středomoří objevují na konci doby bronzové a setkáváme se s nimi také v mladé severské době bronzové.

Vývoji koňského udidla se věnuje text se stručným názvem „Zäumungen – Material und Funktion“, str. 55–69 (U. L. Dietz, Frankfurt a. M.), v němž autorka nejprve definuje předmět svého badatelského zájmu a posléze rozebírá jednotlivé způsoby uzdění. Nejstarší forma v podobě nosního kroužku, k němuž je přichycena dlouhá uzda, se objevuje již ve 3. a časném 2. tisíciletí př. Kr. na Předním Východě a její užití na evropském kontinentě dokládají skalní kresby z jižního Švédska. Později se rozšířil systém udidla s postranními očky, kroužky či roubíky, umožňujícími upevnění otěží, které usnadňovaly ovládání zvířete. Některé součásti uzdění ovšem postrádaly praktickou funkci a sloužily spíše jako ozdoby koňského postroje, na což ve starším období ukazuje i použitý materiál (různé kostěné či dokonce terakotové roubíky). Z mladší doby bronzové jsou pak známy bohaté bronzové řetězovité závěsy, jejichž části zřejmě představovaly stylizovaná tordovaná udidla.

V článku „Zu Struktur und Deutung älterurnenfelderzeitlicher Hortfunde im nordalpiner Raum“, str. 71–105 (F. Falkenstein, Würzburg) jsou sledovány severoalpské hromadné nálezy bronzů ze stupňů Br C2 až Ha A2 z hlediska spektra obsažených typů a jejich kombinací (použita je korespondenční analýza), časového postavení a nálezo- vých kontextů (kromě uložení v prosté zemi je doloženo

např. deponování v nádobách, pod kamenem, ve skalních štěrbinách, na výšinných sídlištech a v pohřebních či kultovních areálech). Zvláštní pozornost autor soustředil na sledování rozdílů mezi tzv. depoty zlomků („Brucherdepots“) a depoty relativně celých hotových výrobků („Fertigwarendepots“) z hlediska zastoupení předmětů s různým stupněm opotřebení či poškození. Na závěr je připojen stručný soupis 153 hromadných nálezů ze sledované severoalpské oblasti.

Zajímavou případovou studii, týkající se výroby mosazných předmětů v západní Africe, přináší příspěvek „Ethnologische Perspektiven auf Metallobjekte – Interpretationen, Analogien und Mehrdeutigkeiten“, str. 107–115 (H. P. Hahn, Frankfurt a. M.). Dodnes je zde běžná stará technika lití na „ztracenou formu“, využívající model zhotovený z včelího vosku. Z čistě technologického pohledu je ovšem velmi zajímavý dokumentovaný výrobní postup, kdy je voskový model obalen vrstvou jílu, propojenou po odstranění zahřátého média vtokovým kanálkem přímo s „tyglíkem“, resp. dutinou v dalším hliněném plášti, který obě součásti integruje do jednoho celku. Tato pevně spojená „forma/tyglík“ se do ohně vkládá nejprve tak, že dutina se surovinou směruje dolů a teprve po jejím roztavení je převrácena, aby mohl žhavý kov vyplnit prostor původního voskového modelu.

Dlouholeté praktické zkušenosti s tavbou surovin, odléváním a následným opracováváním bronzových předmětů zhodnocují autoři v instruktivním pojednání „Organisation, Verfahrenstechniken und Arbeitsaufwand im spätbronzezeitlichen Metallhandwerk“, str. 118–129 (C.-S. Holdermann, Ranggen a F. Trommer, Blaubeuren). Zejména cenné jsou jejich poznatky, týkající se celkové materiálové a časové náročnosti, stejně tak jako množství, dostupnosti a použitelnosti výchozích surovin, potřebných při jednotlivých krocích odlévacího procesu. Odhad spotřeby materiálu činí v průměru 35 kg jílu na pec, cca 2,2 kg kamene na kadlub, 1 kg jílu na tyglík, 3–4 kg dřevěného uhlí na tavbu a zhruba 0,1 kg bronzoviny na odlitek. Časově by pak všechny potřebné přípravné úkony neměly příliš přesáhnout dobu 10 hodin, přičemž předpoklad nároků na celkové množství práce při vlastním odlévání je přibližně 45 minut (rozpálování pece: cca 45–60 min. /bez spotřeby pracovní doby/; příprava formy /sesazování, předehřívání apod./: cca 15 min.; zvyšování teploty k bodu tání dmýcháním a manipulace s tyglíkem /2 osoby/: cca 15 min./osobu; zhotovení hrubého odlitku /2 osoby/: méně než 1 min.).

Poněkud starším obdobím se zabývá článek „Kupferzeitliche Waffen und Geräte – Aspekte der Herstellung und des sozialen Kontextes“, str. 132–162 (T. L. Kienlin, Bochum), opírající se o rozbor 54 převážně karpatských sekeromlatů a seker z téměř čisté mědi či z mědi s příměsí arsenu. Chronologicky je lze rozdělit do dvou horizontů, z nichž starší (typ Jászladány, Szakálhát, Stollhof a Split) náleží v Karpatské kotlině zhruba bodrogeresztúrské kultuře (cca pozdní 5. a časně 4. tisíciletí př. Kr.). Mladší horizont je pak reprezentován typy Altheim a Vinča, objevujícími se v této oblasti až po roce 3800 př. Kr. Autor nejen s pomocí přírodovědných analýz sleduje materiálové i technologické rozdíly mezi měděnými sekeromlaty a sekerami z obou časových horizontů, ale věnuje se také změnám jejich vnímání a významu z metalurgické perspektivy, provázání metalurgů s nositeli moci (tj. tehdejšími elitami) a na základě případových studií formuluje sociální modely, začínající středoevropskou neolitizací a reflektující i situaci v jihovýchodní Evropě během eneolitu („Kupferzeit“) a na počátku starší doby bronzové („Frühbronzezeit“).

Netradiční přístup k rituálním praktikám v časně době bronzové nabízí text „Von der Phänomenologie zur Mentalitätsgeschichte am Beispiel ritueller Praktiken in der Frühbronzezeit“, str. 163–176 (A. Krenn-Leeb, Wien), všímající si fenomenologických přístupů v archeologii, fenomenologie a kontextuality i chování a vztahů při deponování a pohřbívání. Autorka sleduje charakter deponování a po-

hřbívání podle jednotlivých základních aspektů a hledá odpověď na otázku, zda je v dnešní době reálně postihnout způsoby myšlení a uvažování lidí z doby bronzové.

V příspěvku „Neue Ringbarrenhorte – Bronzen als Wertträger (prämonetäre Zahlungsmittel)“, str. 177–198 (M. Lernerz-de Wilde, Köln) je publikován soupis novějších nálezů starobronzových depotů měděných nákrčnickovitých hřiven, žeber a miniaturních žeber z Dolního Rakouska, jižního Německa, Itálie a také Čech, kde autorka využila poslední monografie V. Mouchy (Moucha 2005). Kromě vyobrazení řady exemplářů jsou zde i histogramy, zachycující váhová spektra hřiven a žeber z jednotlivých hromadných nálezů. Různé měděné a bronzové výrobky ze starší doby bronzové plnily podle ní tři funkce, a sice jako transportní hřivny, měřítko hodnoty a platební prostředek, což je myšlenka, kterou podrobně rozvinula již dříve. Odkazy na předměty s charakterem předmincovních platidel se ostatně v literatuře objevují delší dobu a jsou stále poměrně hojně diskutovány (Lernerz-de Wilde 1995; 2002; pro pozdější období cf. např. velmi početné srpy a jejich různé zlomky z mladobronzových depotů – Sommerfeld 1994).

Rozsáhlejší pojednání „Die grossräumige Ausbreitung der Brillenfibeln am Übergang von der Bronze- zur Eisenzeit – Kommunikationswege und soziale Hintergründe“, str. 199–234 (S. Pabst, Marburg) zpracovává bronzové brýlovité spony z celého širokého území jejich výskytu ve velké části střední a jižní Evropy. Jedná se o téma autorčiny disertace z university v Marburgu, která následně vyšla i jako monografie (Pabst 2012). Nejstarší jednodílné brýlovité spony typu Suseni pocházejí z Karpatské kotliny a přilehlého území Moravy, kde se objevují již ve stupních Br D – Ha A1 a teritoriálně je lze rozdělit na čtyři skupiny (českou, moravsko-slovenskou, sedmihradsko-srbskou a makedonskou). Mladší jednodílné brýlovité spony z období Ha A2/B1 jsou již opatřeny malou osmičkovitou kličkou a s jejich výskytem můžeme počítat jak v Karpatské kotlině (typ Gyermely), tak i v jižní Itálii (typ Metaponto). Exempláře s velkou osmičkovitou kličkou byly rozšířeny na severozápadním Balkáně (typ Kompolje) a zejména pak na území jihoalbánsko-makedonském a řeckém (typ Vergina a Galaxidi) v průběhu 11./10. až 9. století př. Kr. Analytický text doplňuje podrobný soupis nálezů, zahrnující kromě brýlovitých spon i drátěné smyčcovité spony se spirálovitou nožkou (typ Unter-Radl) a panonské růžicovité spony, včetně spirálovitých spon typu Maribor.

Na výsledky rozsáhlého projektu, zabývajícího se studiem počátků metalurgie ve střední Evropě, navazuje článek „Frühbronzezeitliche Stab- und Vollgriffdolche – Typologie und Technologie“, str. 235–248 (K. Rassmann, Frankfurt a. M.), využívající získaná archeometalurgická data ke korespondenční analýze specifické skupiny honosných starobronzových zbraní, tedy dýk s plnou litou rukojetí a dýkovitých seker (resp. sekerovitých dýk či hrotovitých seker; „Stabdolche“/„Dolchstäbe“). Statistický rozbor 233 dýk vychází z hlavních i vedlejších typologických znaků a na diagramu vytváří shluky, odpovídající rámcově základním stanoveným typům (cf. Schwenzer 2004). Hlavní typologické prvky byly sledovány také u 407 dýkovitých seker, kde je rozptýl větší a jen v některých případech výraznější koncentrace ukazují na rozdílné geografické oblasti. Nyní již velice rozsáhlá databáze chemických rozborů měděných a bronzových artefaktů umožnila provedení korespondenčních analýz i z tohoto pohledu, k nimž byly v tomto případě použity údaje o složení 205 dýk a 340 dýkovitých seker z celé Evropy. Výsledkem je mimo jiné i celková mapa diverzity jednotlivých druhů mědi, používaných na evropském kontinentě počátkem 2. tisíciletí př. Kr.

Problematicke evropských štítů, stručně nastíněné v příspěvku „Jungbronzezeitliche Schilde – Nutzung und Bedeutung“, str. 249–258 (M. Uckelmann, Exeter) se pak autorka podrobně věnuje v pozdější rozsáhlé monografii, vydané v rámci edice PBF, která je její disertací z university v Münsteru (Uckelmann 2012). Zajímavé je, že více

než polovina z celkem 86 dosud známých celokovových štítů z jednoho kusu bronzu, objevujících se od konce střední a počátku mladší doby bronzové, pochází z Britských ostrovů. Kromě tohoto těžiště jejich rozšíření můžeme další velkou koncentraci nalézt v severském okruhu, tedy na území jižní Skandinávie a severního Německa. Jen menší geografické skupinky tvoří štíty ze středního až jižního Německa či Karpatské kotliny, a z oblasti Polska nebo Čech známe jen jejich jednotlivé nálezy. Na praktické používání bronzových štítů, coby velmi efektivní součástí luxusní bojovnícké zbroje, ukazují četná poškození, způsobená jak sečnými (meč), tak i bodnými zbraněmi (kopí/ oštěp). Bronzové štíty byly samozřejmě také vysoce prestižními artefakty a svoji specifickou roli nepochybně sehrávaly i při nejrůznějších náboženských obřadech, někdy spojených s rituálním deponováním.

V textu s jednoduchým názvem „Colliers – nur zur Zierde?“, str. 259–278 (U. Wels-Weyrauch, Frankfurt a. M.) rozvíjí autorka svoje oblíbené téma náhrdelníků, nákrčníků, závěsků a dalších součástí krojů z doby bronzové (cf. např. Wels-Weyrauch 1978; 1991; 2008). Soustřeďuje se na colliery, tedy velké kompozitní náhrdelníky s větším počtem závěsků, perel, spirálovitých trubiček nebo podobných součástí, které se v jižním Německu během střední doby bronzové vyskytují především v jihobavorské skupině, ale mají svoje analogie také v mohylové skupině hornofalcké, české i v dalších regionech. Některé náhrdelníky se skládají pouze z různě zdobených terčovitých závěsků se středovým trnem a je-li jich v collieru více než sedm, tak jsou považovány za velké. Tyto jihobavorské náhrdelníky, jejichž největší rozšíření spadá do stupně Lochham (Br B), mohou obsahovat i kombinace různých typů terčovitých závěsků. Vedle jednořadých se zde objevují rovněž honosné dvouřadé náhrdelníky s terčovitými závěskými, které mají poměrně přesné obdoby v západočeských mohylách (cf. např. Štáhlavy, Plzeň-Nová Hospoda, Milínov, Lužnice ad.), a nesloužily zřejmě jen jako šperky, ale symbolizovaly i důležitost a postavení jejich nositelů.

Jen mírně přepracovanou a zkrácenou verzi na kolokviu předneseného referátu představuje článek „Die Beile der älteren nordischen Bronzezeit – ein Arbeitsbericht“, str. 278 (K.-H. Willroth, Göttingen), v němž se autor věnuje především bronzovým sekerkám z II. periody severské doby bronzové, kdy se zde v depotech i hrobech objevují dva základní typy: severoněmecké a severské sekerky se schůdkem („Absatzbeile“). V prvním případě je příčný schůdek rovný nebo mírně prohnutý, ve druhém je tato partie prstencovitě zesílená s okrouhlým profilem a jednotlivé exempláře bývají často bohatě zdobené. Kadluby na odlévání severoněmeckých sekerek ve velkých sériích jsou zhotoveny z masťku nebo bronzů, zatímco formy pro výrobu severských sekerek se doposud nepodařilo doložit, neboť byly nejspíše lity na ztracenou formu a v mnohem menším počtu. U obou typů byl rovněž sledován jejich váhový rozptyl a stupeň opotřebení, přičemž jistě není bez zajímavosti, že vysoká míra používání byla zjištěna pouze u severoněmeckých sekerek, ovšem s výjimkou sekerek typu Wiegensen. Ty mají totiž z větší části podobu hrubých neopracovaných odlitků se zřetelně nižší vahou oproti jiným severoněmeckým sekerkám a sloužily nejspíše coby hřivny k teauraci kovu či jako obětina.

Cílem příspěvku „Zur Funktionsbeurteilung von Vollgriffschwertern aus der Sicht radiografischer Untersuchungen“, str. 291–296 (H. Wüstemann, Rostock) je přiblížení konstrukčních schémat a postupů při výrobě mečů s plnou litou rukojetí, které měl autor možnost studovat na základě radiologických snímků u 91 exemplářů z území východního Německa (Wüstemann 2004). Podrobně je popisuje na příkladu šesti mečů (s osmihřannou rukojetí, číškovitou hlavíci a mörigenských) a zvláště si všímá způsobů upevnění čepelí do samostatně odlitých rukojetí. U řady východoněmeckých mečů středoevropské proveniencí pozoroval manipulace, v jejichž důsledku měly ztratit funkčnost jako

zbraně. Tyto záměrné zásahy se nevyskytují u mečů severského původu, i když jsou převážně také různě poškozené. U žádného z mečů ze sledovaného území autor nezjistil průkazné stopy vzniklé při bojovém střetnutí, takže se kloní k závěru, že většina středoevropských i severských mečů sloužila jako statutární symbol určité společensky vysoce postavené skupiny osob. Část mečů mohla být naopak využívána v rámci nejrůznějších náboženských rituálů.

Poslední do sborníku zařazený text „Frühe Metallobjekte zwischen westlichem Schwarzmeer und Taurusgebirge in kultischem und profanem Kontext – Neue Studien zu Rohstoffen, Technologie und sozialem Zeigerwert“, str. 297–313 (T. Zimmermann, Bilkent-Ankara) nás zavádí, jak již ostatně název napovídá, na území Malé Asie. Autor připomíná velmi starou tradici zdejšího používání kovů, neboť malé ozdobné předměty, vykovávané za studena z čisté mědi, nalézáme v jižní a střední Anatolii již na sídlišťích prekeramického neolitu (cca 8200–7500 př. Kr.). Ke zdatnému rozvoji metalurgie barevných kovů však v této oblasti dochází během anatolského chalkolitu (5.–4. tisíciletí př. Kr.), kdy se na sídlišťích i v kostrových hrobech ve větší míře objevují různé měděné ozdoby (jehlice, závěsky), nástroje (ploché sekerky, dlátka, šídla, rybářské háčky) i zbraně, zejména dýky. Přímým dokladem pyrotechnologických znalostí jsou keramické tyglíky či kamenná licí forma a vyskytnou se také výrobky z jiných kovů (olověné závěsky, stříbrný kroužek, zlaté ozdoby). Velmi kvalitní zpracování a vysokou uměleckou hodnotu pak vykazují některé mimořádné artefakty z anatolské časné doby bronzové (3. tisíciletí př. Kr.), jako např. fascinující soubor abstraktních a theriomorfních „standart“ (resp. jakýchsi ceremoniálních „hlavic“, nasazených snad původně na nějaké dřevěné „žerdě“) z bohatého „knížecího“ hrobu v Alaca Höyük či jejich zmenšené kopie z nedalekého pohřebiště, náležejícího k sídlišti Kalinkaya-Toptaštepe.

Závěrečná část tohoto velmi inspirativního sborníku obsahuje jako obvykle seznam zkratk citovaných časopisů, edičních řad a katalogů, doplněný o adresář autorů (str. 317–324).

## Literatura

- Lenerz-de Wilde, M. 1995: Prämonetäre Zahlungsmittel in der Kupfer- und Bronzezeit Mitteleuropas, Fundberichte Baden-Württemberg 20, 229–327.
- Lenerz-de Wilde, M. 2002: Bronzezeitliche Zahlungsmittel, Mitteilungen der Anthropologischen Gesellschaft Wien 132, 1–23.
- Moucha, V. 2005: Hortfunde der frühen Bronzezeit in Böhmen. Praha.
- Pabst, S. 2012: Die Brillenfibeln. Untersuchungen zu spätbronze- und ältereisenzeitlichen Frauentrachten zwischen Ostsee und Mittelmeer. Marburger Studien zur Vor- und Frühgeschichte 25. Rahden/Westf.
- Sommerfeld, Ch. 1994: Gerätegeld Sichel. Studien zur monetären Struktur bronzezeitlicher Horte im nördlichen Mitteleuropa. Vorgeschichtliche Forschungen 19. Berlin – New York.
- Schwenzer, S. 2004: Frühbronzezeitliche Vollgriffdolche. Typologische, chronologische und technische Studien auf der Grundlage einer Materialaufnahme von Hans-Jürgen Hundt. Kataloge vor- und frühgeschichtlicher Altertümer, Band 36. Mainz.
- Uckelmann, M. 2012: Die Schilde der Bronzezeit in Nord-, West- und Zentraleuropa. Prähistorische Bronzefunde III, 4. Stuttgart.
- Wels-Weyrauch, U. 1978: Die Anhänger und Halsringe in Südwestdeutschland und Nordbayern. Prähistorische Bronzefunde XI, 1. München.

Wels-Weyrauch, U. 1991:

Die Anhänger in Südbayern. Prähistorische Bronzefunde XI, 5. Stuttgart.

Wels-Weyrauch, U. 2008:

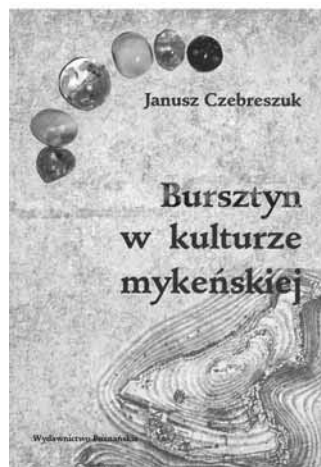
Stachelscheiben-Colliers: Nur zur Zierde? In: Verse, F. u. a. /Hrsg./: Durch die Zeiten... Festschrift für Albrecht Jockenhövel zum 65. Geburtstag. Rahden/Westf., 275–289.

Wüstemann, W. 2004:

Die Schwerter in Ostdeutschland. Prähistorische Bronzefunde IV, 15. Stuttgart.

**Janusz Czebreszuk**

**Bursztyn w kulturze mykeńskiej**



Zarys problematyki badawczej  
Wydawnictwo Poznańskie, Poznań 2011  
280 stran textu, 32 obrázků a 18 textových tabulek v textu, 7 celostránkových obrazových tabulek za textem  
ISBN 978-83-7177-740-0

Recenzoval:

**Michal Ernée**

Archeologický ústav AV ČR, Praha, v. v. i.  
Letenská 4, CZ 118 01 Praha 1  
erneee@arup.cas.cz

Hned na začátku je nutné konstatovat, že monografie Janusze Czebreszuka není ani první autorovou prací na téma pravěkého jantaru, ani není omezena pouze na oblast proklamované mykénské kultury, i když zde bezpochyby leží její těžiště. Vedle velmi detailně zpracovaného katalogu jantarových nálezů z mykénského prostředí je to bezpochyby i zasazení pojednávané problematiky do širšího geografického i chronologického rámce, co činí autorovu práci tak přínosnou a inspirativní. Hned na začátku je ale také nutné uvést největší slabinu této jinak vynikající publikace – vychází jen polsky. Bohužel se tak stala pro řadu potenciálních zájemců, dovolím si říci z celého světa (a není jich zrovna málo) jen velmi těžko jazykově dostupnou. Čtyřstránkové anglické summary je jen chabou náhražkou mnoha důležitých informací, interpretací a úvah, které si řada kolegů nepřečte, nebude je nikdy citovat ani reflektovat ve svých vlastních výzkumech.<sup>1</sup>

V úvodu (str. 11–20) se autor věnuje pojmenování jantaru v různých kulturách a jazycích. Není na škodu připomenout, že v řečtině se jantar označuje termínem *elektron*, což, jak autor uvádí, znamená volně přeloženo „pocházející ze slunce“. V některých jazycích je zajímavá i souvislost mezi jeho označením a jeho elektrostatickými vlastnostmi. Dále se čtenář seznamuje s geografickým a chronologickým rámcem práce. Pohybujeme se především v oblasti samotné mykénské kultury a jejího přímého vlivu – na Peloponésu a jihu řecké pevniny až po Thesálii, na severu v Epeiru, Makedonii, severozápadním Řecku, na západním maloasijském pobřeží mezi Samothráké a Rhodem, v celé oblasti Egejského a Iónského moře a na Krétě, a to mezi sklonkem střední a koncem tamní pozdní doby bronzové, tedy v průběhu téměř celého 2. tisíciletí před Kristem (s výjimkou jeho prvních dvou staletí, kdy se tu jantar ještě nevyskytuje). Ve schématu relativní chronologie jde o interval mezi závěrem MH III (MH IIIB a IIIC) a koncem LH IIIC. Následuje podkapitola věnovaná historii dosavadního bádání. Autor ho dělí do dvou základních etap. Tu první ohraničují na jedné straně Schliemannovy objevy bohatých souborů jantaru v mykénských šachtových hrobech (dodnes největší jantarové kolekce v mykénském prostředí) v 80. letech 19. století, na straně druhé pak první souborná práce o mykénském jantaru z pera A. Hardinga a H. Hughes-Brock z roku 1974 (*Amber in the Mycenaean world*). Zhruba od té doby trvá etapa druhá, orientující se více na otázky významu a kulturní role této suroviny a výrobků z ní v kulturách východního Středomoří. Již od 60. let pak můžeme

<sup>1</sup> Podle ústního sdělení autora se v současnosti připravuje i anglická verze knihy.



sledovat celou řadu prací Curta W. Becka, zabývajících se zejména otázkami původu mykénské jantar, a množství dalších studií věnovaných vztahu mykénského prostředí ke kultuře wessexské na britských ostrovech (díky společnému výskytu známých tzv. rozřadovačů, jejichž původ se hledá právě na ostrovech) atd.

Zatímco A. Harding a H. Hughes-Brock uvádějí ve své práci 153 souborů obsahujících jantar z celkem 61 lokalit, eviduje J. Czebreszuk 223 lokalit s minimálně 3523 jantarovými předměty. Nejvíce lokalit je datováno do klasické fáze mykénské kultury (ca 1420–1200 BC), následuje časná fáze (ca 1700–1420 BC) a nakonec fáze pozdní (ca 1200–1060 BC). Největší množství jantarových předmětů pochází naopak z časné fáze mykénské kultury, z horizontu šachtových hrobů, nejméně pak z fáze pozdní. Velká většina lokalit (kolem 200) je sepulchrálního charakteru.

V I. části práce (str. 21–56), nazvané příznačně *Jantar: geologie a počátky kulturního významu*, věnuje autor nejprve pozornost charakteristice jantaru po geologické stránce, uvádí oblasti a místa výskytu jantaru různého geologického stáří, zmiňuje dvě hlavní centra pravěké exploatace jantaru – jutské a tzv. sambijské, a stručně zmiňuje i různé techniky (mechanické a tepelné) používané při opracování jantaru. Upozorňuje-li na symbolickou roli jantaru v pravěké Evropě, pak jde zejména o jeho vztah k solárnímu kultu (mj. např. solární disky) a také jeho spojení se zlatem, jak píše „*innym par excellence surowcem solarnym*“ (str. 29).

Dříve než se autor zaměří na samotnou oblast mykénské kultury, věnuje svoji pozornost situaci na evropském kontinentě. I když se jantar objevuje v archeologických kontextech vzácně už v paleolitu a řadu předmětů z jantaru známe i z neolitu (kdy se ovšem jejich výskyt omezoval téměř výhradně na oblasti výskytu této suroviny), došlo v procesu šíření jantaru na další území ke klíčovému zlomu až v období kultury kulovitých amfor (str. 36–41), která se začala šířit z oblasti jejího původního výskytu, Kujav, někdy krátce po roce 3000 BC. S výrobky z jantaru se totiž hned od počátku setkáváme takřka na celém území jejího rozšíření, a to ve třech základních formách – jantarové disky, rourkovité korále a korále s v-vrtáním. Kultura kulovitých amfor byla první, která masově (vy)užívala výrobky z jantaru mimo území jeho výskytu. Zatímco v kultuře se šňůrovou keramikou je výskyt jantaru velmi vzácný, najdeme ho ale masivněji v kultuře zvoncovitých pohárů (str. 41–44), i když téměř výhradně ve formě korálů s v-vrtáním. Díky KZP se také jantar poprvé dostává do Středomoří, jmenovitě do jižní Francie. V rámci únětické kultury (str. 44–47) autor rozlišuje, co se týče jantaru a jeho použití zejména ve špercích, dvě stylistické oblasti – severní a jižní. Severní oblast představuje Velkopolsko, Pomoří a Meklenbursko, území s výskytem četných únětických bronzů, které ale není většinou badatelé považováno za integrální součást únětické kultury samotné. Typickým jantarovým předmětem jsou podle J. Czebreszuka pro tuto oblast zejména jantarové disky, vyskytující se hlavně v bohatých hrobech (za jiné jmenujeme lokality Przisiake Polska nebo Skarbienice). Druhá, jižní oblast zasahuje centrální území samotné únětické kultury v Sasku, Čechách, Dolním Slezsku a na Moravě. Typickým předmětem jsou tu zejména náhrdelníky z jantarových korálů, často kombinované s bronzovými (měděnými) spirálkami. Zatímco v severní oblasti bývá jantar součástí těch nejbohatších, nelíší se výbava hrobů s jantarem v oblasti jižní zásadně ničím od hrobů, ve kterých jantar nenajdeme. Co se týče některých spektakulárních nálezů, stojí jistě za zmínku jantarový model dýčky z okolí Nidzice, nebo koncentrace bronzových importů z často velmi vzdálených oblastí (např. britské ostrovy) v oblasti dolní Visly. Uvádí-li autor dále nálezy jantaru z okruhu kultur Otomani-Füzesabony (str. 47), nesmíme zapomenout ani na četné nálezy z prostředí maďarského (např. Jelšovce). V rámci kultury mohylové zmiňuje autor výskyt tzv. rozřadovačů, které se ovšem ob-

jevují (např. v Čechách, řídčeji i jinde) relativně často již v klasické únětické kultuře. Autor nezapomíná ani na britské ostrovy a wessexskou kulturu (str. 51–56) s bohatým výskytem velmi rozmanitých výrobků z jantaru, a to včetně rozřadovačů, známých právě z mykénských (a jiných peloponéských) šachtových hrobů. Právě na základě jejich výskytu v obou prostředích byla vyslovena a publikována řada úvah a hypotéz o vzájemných kontaktech, jejich charakteru, datování atd. Je zajímavé, že tak masivní výskyt jantaru v kultuře Wessex představuje vlastně jen krátkou epizodu bez předchozí neolitické tradice a také bez jakékoli návaznosti v pozdějším ostrovním vývoji. J. Czebreszuk uvádí, bohužel bez odkazu na zdroj, zajímavý nález hrobu mladíka z lokality Boscombe v Dorsetu, datovaný metodou 14C do období kolem 1550 BC a obsahující náhrdelník složený z několika desítek jantarových korálů. Na základě izotopových analýz chrupu byla vyslovena hypotéza, že mladík strávil své dětství v teplém prostředí, patrně ve Středomoří. To by byl jistě důležitý podpůrný argument pro úvahy o vzájemných kontaktech obou prostředí.

II. část práce, nazvanou *Mykénská kultura – obecná charakteristika* (str. 57–73), není asi třeba blíže komentovat. Velkou pozornost věnuje autor zejména chronologii, relativní i absolutní, procházející stále (viz např. nejnovější datace výbuchu vulkánu na Théře) velmi bouřlivým vývojem. Chronologie (absolutní i relativní) egejské doby bronzové je tématem sama o sobě, není speciálním předmětem referované práce a nebudu se jí proto detailněji zabývat ani já. V dalším textu vycházím výhradně z dat autorem v publikaci uvedených, která dále nijak nekomentuji. Podobně jako u nás používají i polští kolegové označení minojské pro civilizaci krétskou, mykénské (heladské) pro pevninské Řecko, zejména Peloponés, a kykladské pro oblast kykladských ostrovů. Z pohledu autora jsou nejdůležitější sklonek středně heladského (MH) a následně pozdně heladského (LH) období (pozdní doba bronzová), kdy se rozvíjela samotná mykénská kultura.

Tradičně bývá mykénská kultura dělena do tří fází – časné (protopalácové – MH IIIA – LH IIB, tedy ca 1775–1420 BC), klasické (palácové – LH IIIA–IIIB, tedy ca 1420–1200 BC) a pozdní („post-cytadelowe“ – LH IIIC, ca 1200–1060 BC). Časná fáze je totožná s horizontem šachtových hrobů. Výrobky z jantaru se v mykénské kultuře objevují poprvé ve stupni MH IIIB (ca 1750/1700–1675 BC), tedy právě v horizontu šachtových hrobů.

Z kapitol věnovaných vývoji samotné mykénské kultury stojí za zmínku několik postřehů souvisejících právě s kontextem výskytu jantaru. Významné je z tohoto pohledu už časné mykénské, předklasické období MH IIIA – LH II (ca 1775–1420 BC), spojované se šachtovými hroby, kdy se jantar poprvé objevuje v mykénském prostředí, ze kterého máme nejvíce nálezů jantaru a ze kterého pocházejí také naše známé rozřadovače, spojované s kontakty s prostředím kultury Wessex. Důležitá je v této souvislosti charakteristika prostředí, do kterého se jantar v mykénském světě, tedy téměř výhradně na Peloponésu, dostával. Ať už vyrostla mykénská kultura z místního substrátu, vznikla v důsledku příchodu (invaze) nového obyvatelstva, nebo byla výsledkem kombinace více faktorů, zůstává faktem, že „*osoby pochowane w grobach szybowych to miejscowi władcy, którzy dzięki zbiegowi różnych okoliczności o charakterze politycznym i militarnym bardzo szybko się wzbogacili*“ (str. 64).

V palácovém období, v klasické fázi mykénské kultury (LM IIIA–IIIB, ca 1420–1200 BC) dochází jednak k rozšíření jí přímo zasaženého území směrem k severu (za nejsevernější centrum autor považuje Dimini ve střední Thessálii), celé střední a východní Středomoří pak můžeme charakterizovat jako sféru mykénské vlivu. Za doklad stabilizace mykénských vládnoucích vrstev pokládá autor mimo jiné i výjimečný výskyt výrobků z jantaru „na wschód i południe od strefy egejskiej“, např. na lokalitách Alalakh, Mari, Ugarit, Qatna, Enkopi na Kypru či některé lokality egyptské (např. Tutanchamonův hrob). Mykény tak sloužily i jako

redistribuční prostředí pro výrobky z tak vzácných surovin jako byl jantar. Nejpravděpodobnějším důvodem jejich výskytu na zmíněných lokalitách je jejich předpokládaná funkce daru mykénských elit místním vládcům.

Důvody náhlého a patrně násilného konce palácové civilizace jsou stále předmětem diskusí. Markantní změnou v navazujícím pozdně mykénském období (LH III, ca 1200–1060) je zánik nebo přinejmenším radikální omezení moci předchozích palácových elit, v řadě jiných oblastí života ale stopy úpadku nenajdeme (zlatnictví, sklářství, produkce kvalitní keramiky). V pozdním období (na rozdíl od palácového) dochází také k jistému obnovení kontaktů s oblastmi střední a západní Evropy.

III. část práce je nazvána *Analýza typologicko-srovnávací a funkční* (str. 75–102), a jak autor uvádí, vlastně teprve zde se začíná věnovat hlavnímu tématu – jantaru v mykénské kultuře. Hned na začátku upozorňuje i na problém s nálezovými okolnostmi řady předmětů, z nichž zdaleka ne všechny je možné přiřadit konkrétnímu pohřbenému jedinci. Často se musíme spokojit s celou hrobkou, pohřebišťem, lokalitou nebo dokonce jen ostrovem. Podobné potíže ostatně známe i z našeho prostředí. Jak dále píše, je sice z mykénského prostředí znám velký počet výrobků z jantaru, jeho „*repertuar typologický*“ je ale „*stosunkovo skromný*“ (str. 75) a tvoří ho hlavně jednoduché korále. Jiné tvary jsou i zde velmi řídké.

Co se nálezů jantaru v surovém stavu (*formie naturalnej*) týče, uvádí autor dva depoty z Pylu (str. 76). Dále se věnuje jednotlivým typům výrobků, kterých uvádí pět – 1. korále, 2. rozdělovače, 3. závěsky, 4. disky a 5. jiné předměty. Kapitola obsahuje i přehledné tabulky s údaji o výskytu jednotlivých typů předmětů. Vycházejí z práce G. Kara ze 30. let 20. století dělí korále podle velikosti na malé (do 1 cm), střední/normální (1,1–2 cm) a velké (2,1–3 cm) a největší (nad 3,1 cm). V souvislostech s dálkovými kontakty jsou často diskutovány zejména korále typů *Allumiere* a *Tiryms*, datované až do pozdního období. Segmentové korále typu *Allumiere*, jádrem jejichž výskytu (i produkce) je hlavně oblast *Caput Adria*, známe z mykénského světa pouze ze dvou pozdních lokalit, ležících poměrně severně – z Kefalonie (pohřebiště *Metaksata*) a *Thasu* (pohřebiště *Vrisoudes*). Jak autor uvádí, zatím je neznáme ze střední Evropy. Korále typu *Tiryms* známe naopak z 11 lokalit v 38 exemplářích (Tabela 9), z *Argolidy* (*Nafplio*) dokonce už z klasické fáze, i když nejoblíbenější byly až ve fázi pozdní.

Autorovými slovy „*nejspektakulárnějšími*“ (str. 78, 92) jantarovými předměty v mykénském prostředí jsou z našeho pohledu tzv. rozřadovače (*Schieber, Abstandhalter* neboli *spacer-plates*; Tabela 10). Autor rozlišuje několik typů a upozorňuje na skutečnost, že jejich výroba nebyla jednoduchá a vyžadovala pokročilých technologických znalostí a dovedností – jistou rutinu. Další výrobky, závěsky, disky (tabela 11) či jiné, se objevují zřídka, jednotlivě, nesrovnatelně méně než např. v soudobém prostředí střední Evropy. Jistou výjimkou jsou disky bez středového otvoru (např. z hrobu na lokalitě *Prosimna*), které ze severních oblastí zatím neznáme. Za unikáty můžeme považovat trojúhelníkové či čtvercové korále z lokality *Elafotopos*, některé jantarové předměty s rytými liniemi na povrchu, někdy interpretované jako pečete (str. 97, 100), rourkovitý korál z *Kakovatos* atd.

Z funkční analýzy vyplývá, že většina jantarových předmětů představovala součást větších celků či nálezových komplexů (str. 97), spojených hlavně „*z ozdobami noszonými na szyj*“. Zde je ovšem podle autora poněkud zarážející „*całkowity brak zawieszek*“. Za druhou identifikovanou funkční kategorií považuje autor již výše zmíněné pečete. Nevylučuje, že jantar mohl sloužit k výzdobě dalších předmětů, z mykénského prostředí pro to ale zatím nemáme žádné doklady. Mezi náhrdelníky rozlišuje J. Czebreszuk dva základní typy – (a) složené z ozdob z více materiálů a (b) složené výhradně z jantaru, a to až z několika set kusů. Těch uvádí celkem 10 (str. 98). Zajímavé je další autorovo zjištění, že existovaly

i jiné dva základní typy náhrdelníků – (a) ty, které vznikly najednou, jako jeden výrobek, a (b) náhrdelníky skládané (do své konečné podoby) patrně po delší dobu a z různých zdrojů. Podobné zacházení s jantarovými předměty v náhrdelnicích se podařilo nezávisle doložit i na unctioném pohřebišti ve východočeských Mikulovicích. To by naznačovalo přetrvávání významu jantaru po delší dobu a možná předávání předmětů z něj zhotovených z generace na generaci. Autor také vyslovuje hypotézu vysvětlující velké množství nalezišť pouze jednoho jantarového korálu, a sice, „*že użytkownikom bardzo zależało, aby przynajmniej jeden paciorek w snurze korali był z tego surowca*“, což ještě zdůrazňuje, jak velmi byl jantar vyhledáván. Za nejspektakulárnější považuje autor (s tím je jistě možno bezvýhradně souhlasit) jantarové „*pektoraty*“, obsahující kromě množství korálů také jantarové rozřadovače. Autor jich uvádí celkem sedm – *Kakovatos*, 2x *Mykény*, *Peristeria*, 2x *Pylos* a *Emborio*. Autor zmiňuje i některé diskuse, které se rozproudují kolem některých nálezů či nálezových komplexů. Jde např. o jantarový disk „*oprawny w złoto*“ z hrobu „*Podwójnych Siekier*“ z *Knossu*. *Helen Hughes-Brock* přišla v roce 2005 s hypotézou, že předměty z tohoto hrobu pocházejí ze stejné dílny jako předměty z hrobů kultury *Wessex* z lokalit *Wilsford* a *Manton*, možná byly dokonce vyrobeny tím samým obyvatelům britských ostrovů. Jednoznačně funkční (i když to neznamená, že jednoznačně profánní) kategorií jsou vzácné dochované jantarové pečete. Autor je uvádí z pěti lokalit, za nejlepší příklad a nejlépe dochovanou jantarovou pečeť pak považuje exemplář z komorového hrobu 518 v *Mykénách*, s vyrytou postavou býka (tabl. VI: 1). Důležitá je i autorova poznámka o mnohdy velmi špatném stavu dochování jantarových předmětů, v důsledku čehož se nám jich patrně dochoval jen zlomek původního množství.

Následuje IV. část práce, *Analýza rozšíření a chronologická analýza* (str. 103–127). Nejvíce lokalit je datováno do klasické fáze mykénské kultury (ca 1420–1200 BC) – celkem asi 120, následuje časná fáze (ca 1700–1420 BC – ca 80 lokalit) a nakonec fáze pozdní (ca 1200–1060 BC – ca 75 lokalit). Největší množství jantarových předmětů pochází naopak z časné fáze mykénské kultury, z horizontu šachtových hrobů, nejméně pak z fáze pozdní. V této souvislosti je zajímavý autorův postřeh, že v pozdní fázi, po úpadku mykénských paláců, se jantar, jako surovina „*o wysokim statusie prestiżowo-religijnym*“, najednou objevuje „*w obiegu*“ ve značném množství – jako by se stal dostupnějším širšímu spektru obyvatelstva, přitom se ovšem mění i jejich typologický profil. Všechny nově se objevující typy (*Tiryms*, *Allumiere*) nejsou geneticky spjaty s prostředím mykénským, ale s oblastí *Caput Adria* (při vyústění jantarové stezky), a byly patrně šířeny migrujícím obyvatelstvem (str. 124).

Za vůbec nejstarší nález jantaru v mykénském prostředí se považuje jantarový korál z hrobu I v okruhu šachtových hrobů B v *Mykénách*. Pohřeb ca 42letého muže je datován do rozvinuté fáze MH IIIB, tedy ca do sklonku 18. století BC. Některé jantarové předměty jsou chronologicky citlivé – zatímco rozřadovače (*spacer-plates*) se vyskytují výhradně v časné fázi mykénské kultury, spojené se šachtovými hroby, pocházejí jantarové perly typů *Tiryms* a *Allumiere* naopak až z pozdní fáze. Až na jedinou výjimku (*Théby*) pocházejí všechny nálezy časné fáze z *Peloponésu*. Ve fázi klasické se rozšiřují v celé sféře mykénské kultury od jižní *Thesálie* na severu až po *Krétu* na jihu. V závěrečné pozdní fázi se jantar nachází i v oblastech bezprostředně sousedících s mykénským světem, zatímco na *Peloponésu*, kde se dříve vyskytoval ve velkém množství, jeho nálezy výrazně řídnou. Chronologické zařazení mnoha nálezů komplikuje (s výjimkou šachtových hrobů časné fáze) zvyklost následného ukládání zemřelých do jedné hroby. Tím často docházelo k pomíchání jednotlivých kolekcí. Problémem absolutní chronologie pak je absence radiokarbonových dat.

Autor komentuje také rozsáhlou diskusi o původu tzv. rozdělovačů v časné mykénské šachtových hrobech

a možných kontaktů s kulturami střední a západní Evropy (str. 116–123). V této souvislosti jsou diskutovány především exempláře z řecké lokality Kakovatos. Genetický původ některých exemplářů se totiž už od dob průkopnické studie R. Hachmanna z r. 1957 hledá výhradně na britských ostrovech (v bohatých hrobech kultury Wessex), což pochopitelně rozproudilo živou diskusi na téma kdy, proč a jak (kudy) se tyto předměty na Peloponés dostaly. Autor sumarizuje různé názory na původ rozřaďovačů, od Milojčičova, že se vyráběly v Řecku a některé se odsud dostaly až do středního Německa, přes např. A. Hardinga (zejména 1984), který se domníval, že britské i řecké rozřaďovače pocházely patrně z jedné dílny, od jednoho výrobce usazeného v severozápadní Evropě, až po D. E. Stronga (1966) a C. du Gardin (naposledy 2003), uvažující o jejich střeoevropském původu v prostředí únětické kultury. To ostatně dokládá i existence rozmanitého spektra těchto výrobků, jednodušších i komplikovanějších, např. v Čechách (Ernée 2012). Roli hornorýnské oblasti pak intenzivně diskutuje zejména H. Hughes-Brock. Důležitým prvkem v této diskusi je ovšem chronologie výskytu jednotlivých typů rozřaďovačů v různých oblastech. Nejstarší řecké naleziště s předmětem tohoto typu klade autor na samý přelom MH/LH, tedy absolutně někam do intervalu ca 1750–1600 BC. S výskytem mohylové kultury na horním Rýnu, s níž je spojen výskyt rozřaďovačů v této oblasti, počítá teprve kolem r. 1500 BC (?). Problematičtější je datování kolekcí britských, protože o dataci wessexských hrobů se stále diskutuje, i když některé poslední práce ukazují na výrazně starší dataci alespoň některých hrobů s jantarem i v prostředí wessexské kultury. Ve smyslu Reineckeho relativní chronologie by podle autora měly wessexské rozřaďovače pocházet z přelomu stupňů A a B, tedy z období ca 1600–1500 BC (str. 123). To vše je ovšem výrazně později, nežli jsou datovány svojí funkcí shodné, i když tvarově často velmi odlišné rozřaďovače klasické UK (ca 2000–1800 BC).

Předmětem V. části práce je *Analýza kontextuální* (str. 129–154). V rámci mykénské kultury najdeme jantar ve třech typech kontextů, které J. Czebreszuk charakterizuje jako hrobové, sídlištní a „*wotywne*“ (s. 129). Velká většina lokalit (202) je sepulchrálního charakteru. Zatímco v časně a klasické fázi mykénské kultury najdeme jantar téměř výhradně v šachtových a kupolových hrobech tehdejších elit, stává se v závěrečné fázi (po 1200 BC) dostupnější širším vrstvám obyvatelstva. Autor upozorňuje na jednu důležitou skutečnost, která mohla mít zásadní vliv i na to, jak se nám dnes jeví chronologická distribuce nálezů jantaru v jednotlivých obdobích mykénské kultury: „*złożenie do grobu było tylko ostatnim etapem w długim łańcuchu użytkowania danego przedmiotu. Długotrwałe, nawet wielopokoleiniowe, wykorzystywanie (np. w danym rodzie) wartościowych „klejnotów rodowych” było zapewne normalną sytuacją wśród Mykeńczyków*“. V zásadě přijímá autor tezi, že převaha nálezů jantaru v hrobových kontextech má svůj původ v živé kultuře a „*jest winikiem reguł panujących w kulturze mykeńskiej*“.

Jantar se vyskytuje jak v šachtových hrobech (jen časná fáze), tak v hrobech kupolových i v hrobech komorových. Právě výskyt jantaru i mimo šachtové hroby připisované elitám považuje autor za doklad rozšíření jantaru i mezi dalšími vrstvami obyvatelstva. Podle autora je větší četnost nálezů jantaru v šachtových hrobech spíše výsledkem odlišných postdepozičních událostí ve srovnání s druhými dvěma typy hrobů – šachtové hroby se nevykrádaly, a vyslovuje hypotézu, že v časně mykénské kultuře bylo původně nejvíce jantaru v hrobech kupolových. V klasické fázi najdeme jantar nejčastěji v hrobech komorových, jejichž převaha je pak nejvýraznější ve fázi pozdní.

Sídlištní nález jantaru jsou v mykénském prostředí velmi řídké – jen 12 lokalit. Situace je ovlivněna postdepozičními procesy, degradací jantaru i používáními výzkumnými metodami. Hlavně díky detailním metodám použitým na moderních výzkumech lokality Tiryns pochází právě

odtud také nejvíce sídlištních nálezů jantaru z mykénského prostředí. Jantar známe i z Mykén. Jde vesměs o nález z palácového období, méně často z období pozdního. Z období šachtových hrobů zatím jednoznačné doklady nemáme.

Co se týče kontextů „*wotywnych*“ (str. 149–151), nejsou tím většinou myšleny depoty v našem střeoevropském slova smyslu. Autor jim připisuje 8 lokalit s celkem 36 předměty. Myšleny jsou převážně svatyně, lokality tradičně spjaté s kultem jako Delfy, Délos. Jediným depotem v pravém slova smyslu, ukrytým jeho majitelem, je patrně poklad z Tirynsu.

Závěrem se autor zamýšlí nad možností, že se do mykénského prostředí neimportovaly jen hotové předměty, ale také surový jantar, který se potom zpracovával až ve Středomoří. Dokladem mohou být např. nalezené pečeti (komorový hrob 518 v Mykénách) nebo některé rozřaďovače, např. ty „*o ósemkowatym kształcie*“ z Kakovatos a Mykén. Přesto však převládá názor, že naprostá většina jantaru se dostala do mykénského prostředí jako hotové výrobky. Z mykénského prostředí není doposud znám ani jeden jediný kousek surového jantaru. Jen některé formy výrobků je podle autora možné považovat za typicky mykénské – např. olivovité korálky, tzv. „*a-kształtne*“ korále z Kakovatos a některé rozřaďovače z téže lokality. Zde je ale nutné podotknout, že velmi podobné, ne-li stejné formy známe již z prostředí únětického, na což ostatně poukazuje i J. Czebreszuk (str. 153).

VI. část práce nazval autor *Jantar – surovina Mykéňanů* (str. 155–171). Nejprve stručně uvádí psané zmínky starověkých řeckých autorů o jantaru – Homéra, Thaletu, Aristotela, Plinia Staršího, Pythea a dalších, vč. mýtu o Hyperborejcích, Apollonových kněžích z dalekého severu. Zdůrazňuje náboženský a magický význam této suroviny a její spojení se slunečním kultem. Náhrdelníky a pektoraly z jantaru pak mohly být symbolem magické moci, koncentrující v sobě ohromný magický potenciál.

Autor se dále důkladně zabývá otázkou, kudy se jantar mohl do mykénského prostředí dostat, což úzce souvisí s dosavadní diskusí o tzv. jantarové stezce, nebo jantarových stezkách a jejich předpokládaném (nebo spíše odhadovaném) průběhu (str. 156–162). Celé diskusí, počínaje Schliemannovými objevy v Mykénách, přes notoricky známou práci De Navarra z roku 1925, daly nový impuls výzkumy C. W. Becka v 60. letech 20. století a potvrzení baltského původu mykénského jantaru. Dosavadní diskusí sumarizuje J. Czebreszuk výčtem doposud formulovaných možností průběhu jednotlivých „jantarových“ stezek (obr. 32):

a) západní námořní cesta – podél středozemního a atlantického pobřeží do Anglie; tato cesta měla být spojena s importem cínu z britských ostrovů a jantar by tak byl jen vejdlejší produktem při obchodu s touto hlavní komoditou;

b) západní námořní a pozemní cesta – stejná až k ústí Rhony, dále k severu přes území dnešní Francie až k ústí Rýna a dále do Anglie nebo k severu do Jutska;

c) centrální námořní a pozemní cesta – Jaderským mořem do oblasti *Caput Adria* a dále k severovýchodu k Dunaji a přes dnešní severovýchodní Maďarsko a východní Slovensko do povodí horní Odry až k ústí Visly;

d) méně diskutovaná výhradně suchozemská cesta měla vést přes Balkán a Karpatskou kotlinu a z dnešního severovýchodního Maďarska stejně jako alternativa (c) – tato cesta bývá v literatuře spojována s řadou výhrad, podobně jako suchozemská část cesty (c);

e) další možností je východní námořní a pozemní alternativa – Egejským a Černým mořem k ústí Dněstru a podél jeho toku k severozápadu k Visle a jejímu ústí do Baltského moře; některými autory je diskutována ještě výhodnější větev, podél Dněpru a Dviny, připadající v úvahu na sklonku doby bronzové.

Stále většího významu se podle autora dostává z tohoto pohledu nálezům z Apeninského poloostrova, zejména jeho severní části; autor pracuje s hypotézou, že Mykéňané nebyli v době bronzové jediní „odběratelé“ jantaru ve Středomoří. Ve východním Středomoří však spojuje rozšíření jantaru výhradně s mykénskou kulturou a vyvozuje z toho mimo jiné i významnou roli této suroviny a výrobků z ní v mykénské společnosti. Skutečnost, že šlo o specificky „mykénskou“ surovinu, ilustruje podle něj dobře například i jeho výskyt na Krétě. Z časné mykénské období, „*when Crete was still Minoan, we do not have any reliably dated amber finds*“. To samé platí i pro pozdní fázi. Pouze ve fázi klasické, „*when the island was controlled by the Mycenaeans*“ (Summary – str. 279), máme z Kréty řadu jantarových nálezů.

Řadu postřehů obsahuje podkapitola 4. *Význam jantaru v mykénské kultuře* (str. 164–171). Zásadní je podle J. Czerebreszuka „*rekonstrukcja jego znaczenia symbolicznego i religijnego*“. Vyzdvihuje také význam spojení jantaru „*s aspektem solarnym*“ – mj. jantar jako „slzy slunce“, a uvádí i některé jeho vlastnosti (domnělé nebo skutečně existující) rezultující z této skutečnosti, které mohly s jeho významem a rolí v kultovní sféře souviset. Opět zmiňuje označení *elektron* vyskytující se v řeckých pramenech. V souvislosti s nejčasnějším výskytem jantaru v šachtových hrobech je také stále ve hře hypotéza o příchodu elit v nich pohřbených z oblastí kdesi na severu, kde přišly s jantarem do styku a povědomí o jeho „moci“ si přinesly s sebou. Znovu také zmiňuje pověst o Hyperborejcích, lidu obývajícím „*obszary bursztyonośne*“ na severu, kteří byli považováni za „*szczęśliwy lud wyznawców Apolla, boga solarnego*“ a jejich činnost je spojována se svatyněmi slunečního boha Apollona např. v Délu a Delfách. Jedním z jimi přinášených darů délské svatyni měl být právě jantar. Mýtus se objevuje v psaných pramenech od 7. století před Kristem, musí mít ale mnohem starší kořeny. V Délu se dokonce poblíž tamní Artemidiny svatyně našly dva hroby hyperborejských kněží (str. 168). Spojení jantaru se severem a s lidem kněží, vyznavačů solárního božstva bylo pro starověké Řeky zcela zjevné a bylo hluboce zakořeněno v jejich povědomí, dosahujícího až do dob mykénské kultury. Situace se pozvolna mění v klasickém období, kdy pozvolna polevuje vazba jantaru k prostředí nejmocnějších vládců. Nové elity už nemusí svoji moc legitimizovat ostentativně zdůrazňovaným bohatstvím materiální kultury, na významu nabývají kontakty s elitami dalších blízkovýchodních říší v Anatolii, Sýrii nebo Palestině. Co se však týče významu jantaru ve sféře kultovní (solární kult), k zásadní změně nedošlo, možná jen poněkud ochabl zájem vedoucích vrstev společnosti. K zásadním změnám došlo v souvislosti s událostmi v období kolem r. 1200 BC ve východním Středomoří, které vedly mimo jiné ke zhroucení mykénské palácové civilizace. O zobecnění výrobků z jantaru už byla řeč výše, stejně jako o šíření korálů typů *Tiryas* a *Allumiere* původem z oblasti *Caput Adria*. Řecko ztrácí pozici hlavního odběratele jantaru – centrum se přesouvá do severní Itálie, četnější nálezy jsou i z oblasti slovinsko-chorvatské. Tato situace se pak udrží dalších 1500 let, až do 3. století po Kristu.

Závěrem kapitoly autor konstatuje, že mykénská kultura byla jedinou kulturou východního Středomoří, se kterou byl jantar tak hluboko svázán a dá se dokonce říci, „*že to byl „ich“ „swojski“ surowiec prestiżowy*“ (str. 169). Objevil-li se jantar ve větším množství jinde, vždy to bylo v důsledku mykénské vlivu či přímých kontaktů s mykénským prostředím. Prostřednictvím jantaru byli nositelé mykénské kultury v kontaktu se severními oblastmi, což je další skutečnost, kterou se od všech ostatních východostředomořských kultur II. tisíciletí BC odlišují.

Následuje stručný závěr (str. 173–174), dvoustránkový dodatek věnovaný srovnání různých pramenů popisujících předměty z pohřbů 1, 3–5 šachtového hrobu A v Mykénách (str. 175–176) a konečně samotná katalogová část práce

(str. 177–244). Orientaci v katalogu poněkud komplikuje zbytečné dvojí číslování lokalit. Není proto ani možná jednoduchá konfrontace map s katalogem – lokality na mapách mají jiná čísla než lokality v textu katalogu, což značně znesnadňuje práci, protože lokality je nutné komplikovaně dohledávat podle převodní tabulky (str. 241–244). Ke katalogu můžeme počítat i sedm celostránkových tabulek (I–VII) s výběrem nálezů z mykénských lokalit (str. 265–271). Velmi cenná je obsáhlá bibliografie (str. 245–264). O anglickém Summary byla už řeč výše.

Co říci závěrem? Pečlivě zpracovaná kniha obsahuje fundovaný a vyčerpávající souhrn problematiky, obsáhlý aktualizovaný katalog, množství dalších cenných informací z regionu důležitého pro vývoj nejen v celé tehdejší Evropě, a také řadu autorových vlastních důležitých interpretací, pozorování a postřehů, které zásadním způsobem obohacují naše interpretační možnosti i co se týče situace ve středoevropském regionu. Co se samotných analyzovaných jantarových předmětů z mykénské prostředí týče, situaci nepochybně v mnohém komplikuje skutečnost, že jejich většina, byť řada z nich pochází už z 19. století, nebyla nikdy kompletně a odpovídajícím způsobem publikována – často najdeme pouze fotografie z jednoho pohledu (bez řezu například nevíme, byl-li ten který předmět plochý či jiného tvaru), pokud se vůbec nějakého vyobrazení dopídíme. Situaci dobře ilustrujícím paradoxem je skutečnost, že nálezy většinou nejsou k dalšímu bádání dostupné právě s odvodněním, že ještě nebyly publikovány. Tento z obecného pohledu dosti zásadní nedostatek ovšem nejde na vrub autora knihy, nýbrž způsobu práce kolegů v oblastech, kde před více než třemi tisíciletími žili, tvořili, obchodovali i válčili jejich mykénští předkové. J. Czerebreszukovi je nutné k jeho knize jen pogratulovat.

**Michaela Lochner — Florian Ruppenstein /Hrsg./  
Brandbestattungen von der mittleren Donau bis zur  
Ägäis zwischen 1300 und 750 v. Chr. — Cremation burials  
in the region between the Middle Danube and the  
Aegean, 1300–750 BC**

Akten des internationalen Symposiums an der Österreichischen Akademie der Wissenschaften in Wien, 11.–12. Februar 2010 — Proceedings of the international symposium held at the Austrian Academy of Sciences at Vienna, February 11<sup>th</sup>–12<sup>th</sup>, 2010

**Mitteilungen der Prähistorischen Kommission, Band 77 –  
Veröffentlichungen der Mykenischen Kommission, Band 32**



Verlag der Österreichischen Akademie  
der Wissenschaften  
Wien 2013

283 strán, množstvo číslovaných farebných a čiernobielych fotografií, kresieb, plánov, máp, diagramov, rekonštrukcií  
ISBN 978-3-7001-7260-4  
ISSN 0065-5376

Recenzoval:

**Vladimír Mitáš**

Archeologický ústav SAV  
Akademická 2, 949 21 Nitra  
Slovenská republika  
vladimir.mitas@savba.sk

Recenzovaná publikácia<sup>1</sup> obsahuje šesťnásť príspevkov rôznych autorov. Tie odznali v roku 2010 na medzinárodnom sympóziu vo Viedni. Jeho hlavnou témou bol žiarový pohrebny rítus, praktizovaný medzi rokmi 1300–750 pred n. l. a archeologicky doložený nielen v strednej Európe, ale i na Balkáne a v Grécku. V bilingválnom predslve k zborníku (s. 7–9) sami editori a známi odborníci na danú problematiku Michaela Lochner s Florianom Ruppensteinom načrtávajú otázky, dotýkajúce sa tak výskytu žiarového pohrebneho rítu v rozličných archeologických kultúrach doby popolnicových polí a počiatku doby železnej na rozsiahlych teritóriách strednej a juhovýchodnej Európy, ako aj chápania ich vzájomných súvislostí. Do publikácie zaradili analýzy jednotlivých lokalít i syntézy väčších zemepisných celkov. Na ich detailnom riešení sa podieľali archeológovia, antropológovia a ďalší špecialisti. Rovnako zostavovatelia podotýkajú, že pre komplexnú predstavu o žiarovom spôsobe pochovávaní v tomto období metalika sú oba prístupy a širšia interdisciplinárna spolupráca už nevyhnutnosťou. Príspevky sú v zhode s titulom zborníka zoradené podľa geografického hľadiska, v smere od stredného Dunaja k egejskej oblasti. Zborník je venovaný pamiatke zosnulého chorvátskeho bádateľa Zdenka Žeravica.

Úvodný príspevok Michaely Lochner *Bestattungssitten auf Gräberfeldern der mitteldonauländischen Urnenfelderkultur* (s. 11–31) sa zameriava na pohrebny rítus kultúrneho komplexu stredodunajských popolnicových polí vo východnom Rakúsku. Autorka prezentuje stav jeho výskumu a s prehľadom sleduje špecifiká, ale i zvláštnosti pohrebisk staršej (BD–HA) až mladšej fázy (HB2–HB3) tohto kultúrneho komplexu. Na príkladoch z Dolného Rakúska dokumentuje, že od začiatku 13. stor. pred n. l. bola kremácia na strednom Dunaji už bežná. Analyzované lokality „Baierdorf-Velatice-Kulturgruppe“ a „Čaka-Kulturgruppe“ prezentuje na mape (Abb. 1). Následne sa pozornosť

autorke presúva na vybrané hroby z pohrebísk Getzersdorf, Inzersdorf ob der Traisen a Hollabrunn, ktoré v rámci možnosti interpretuje. Analogicky približuje jednotlivosti pohrebneho rítu mladšej fázy stredodunajských popolnicových polí a mapuje významnejšie pohrebiská „Stillfried-Podoler Kulturgruppe“ (Abb. 5). Blížšie sa venuje hrobovým celkom z pohrebísk Hadersdorf am Kamp, St. Andrä v. d. Hagenthale, Franzhausen-Kokoron a Stillfried an der March. Za jednotlivými typmi hrobov a spôsobmi uloženia inventára M. Lochner vidí najmä náboženské rituály, no hľadá v nich tiež odraz kultúrnych identít a spoločenských štruktúr.

Andreas Lippert nadväzuje článkom *Brandbestattungen der Urnenfelderzeit in der Steiermark* (s. 33–44) na pertraktovanú problematiku vo východnom Rakúsku so zreteľom na okrajovú oblasť východných Álp. V hornej krajine Štajerska s koncentráciou osídlenia v údoliach väčších riek sa úvodom konštatuje nedostatok systematických výskumov. Autorovo triedenie žiarových hrobov vychádza z práce Clausa Dobiata (s. 34), vypracovanej na základe hrobového materiálu zo „Sulmtalnekropolen“ (Abb. 1). Dostupné nálezy A. Lippert v zásade chronologicky rozdeľuje do troch fáz (BD, HA, HB) a znázorňuje na mape (Abb. 2). Analyzuje jednotlivé pohrebiská, datované od včasnej fázy (Lödersdorf) až po neskorú fázu popolnicových polí a začiatok doby halštatskej (Wildon-Kainach). Podobne ako v iných stredoeurópskych regiónoch, tiež v Štajersku sa napriek priznaným medzerám vo výskume potvrdzuje, že počet pohrebísk vzrástol v stupni HA1 (Graz, Oberzeiring, Unterprenstätten a iné). Z historického hľadiska je určite dôležitá kontinuita niektorých nálezísk, napr. sulmtálskej nekropoly a pohrebiska Wildon, zo stupňa HB do doby halštatskej. Na príklade hrobu z mohyly M na mohylníku v lokalite Gniebing sú však zároveň zdôraznené podstatné zmeny v úprave a vo výbave hrobu na začiatku doby železnej.

V treťom príspevku Gábor Váczi osvetľuje *Cultural connections and interactions in the Late Bronze Age cemetery of Budapest-Békásmegyer, Hungary* (s. 45–62). Uvedené pohrebisko patrí k najväčším v Zadunajskej a na strednom Dunaji vôbec. Výskum tohto vedecky dôležitého náleziska viedla Rózsa Kalicz-Schreiber v druhej polovici 20. stor. Preskúmaných je 324 hrobov z druhej polovice mladšej a neskoršej doby bronzovej. Odhliadnuc od predbežných správ a príspevkov o tomto pohrebisku G. Váczi pripomína aj jeho nedávne monografické spracovanie, na ktorom participoval (Kalicz-Schreiber — Kalicz — Váczi 2010). Hlavnými prameňmi výskumu kultúrnych interakcií v lokalite Budapest-Békásmegyer bola keramika a bronzové predmety. Na základe ich podrobného typologicko-chronologického rozboru autor rozpoznáva kontakty s východoalpším regiónom, oblasťou západných Karpát, severomaďarským stredohorím, Veľkou dunajskou nížinou i s teritóriom južnej Panónie. Pozoruhodné je zistenie, že v mladšej dobe bronzovej sa tieto kontakty viažu najmä na teritória dnešného Bavorska, Moravy a západného Slovenska, no začiatkom neskoršej doby bronzovej sa systém kontaktov/komunikačná sieť, viditeľne reštrukturalizovali. Následne dokázateľne výraznejšie boli vplyvy a kontakty s územiami severného Maďarska (resp. priľahlou časťou stredného Slovenska) a Veľkej dunajskej nížiny. Vhodnou súčasťou záveru sú otázky, týkajúce sa vysvetlenia pôvodu rôznych predmetov a prejavov cudzieho charakteru v hroboch. Vzhľadom na významnú geografickú pozíciu lokality Budapest-Békásmegyer do úvahy prichádzajú interakcie kultúr, ale i existencia integrovanej society pozostávajúcej z kultúrne odlišných jednotlivcov.

Carol Kacsó prispel do zborníka článkom *Spätbronzezeitliche Brandbestattungen im Norden Siebenbürgens* (s. 63–78). Sumarizuje v ňom dlhodobý výskum pohrebiskových lokalít na severe Sedmohradska. Najkomplexnejšie informácie sú z výskumu mohylníka v lokalite Lăpuș. Mohyly sú tam zoskupené do viacerých skupín, na dobre zachovaných vyvýšených terasách, nachádzajúcich sa na ľavom brehu

<sup>1</sup> Recenzovanie práce bolo podporované Agentúrou na podporu výskumu a vývoja na základe zmluvy č. APVV-0736-11.

rovnomennej rieky v odlišne pomenovaných polohách (Abb. 2–9). Na mohylníku Lăpuș sa uskutočnil celý rad výskumov, o ktorých je odborná verejnosť informovaná. Jeden z posledných, o ktorom C. Kacsó bližšie referuje, realizovali rumunskí bádatelia v spolupráci s Deutschen Forschungsgemeinschaft v rokoch 2007–2009. Dôležité je zistenie, ktoré vyplýva z rádiokarbónových dát z mohyly 26. Podľa nich sa klasická žliabkovaná keramika v tomto priestore objavila pred 12. stor. pred n. l., to znamená, už koncom 14. a najneskôr v 13. stor. Mohylník Lăpuș a ďalšie v Suciu de Sus a Bicz sa podľa autora používali len do konca „*der Phase Spätbronzezeit 3 (Hallstatt A)*“, no osídlenie severného Sedmohradska sa ďalej vyvíjalo i v nasledujúcej fáze. C. Kacsó pre toto územie konštatuje nielen dominanciu žiarového pohrebneho rítu, ale aj prekvapujúce nízky počet hrobov k sídliskám. Mohylníky interpretuje ako hrobové miesta spoločenských elit mocenských centier, ktorých vznik súvisel s exploataciou rudných ložísk v regióne.

Ďalších sedem príspevkov mapuje problematiku žiarového pohrebneho rítu na kultúrno-atomizovanom Balkáne. Matija Črešnar a Jayne-Leigh Thomas v článku *New data on cremation burials from North-Eastern Slovenia* (s. 79–97) zverejňujú množstvo nových informácií. Ide hlavne o osteologické analýzy 178 vzoriek z piatich rôznych žiarových pohrebísk na severovýchode Slovinska. Gro antropologických vzoriek pochádza z lokalít Maribor-Pobrežje, Gračič a Ruše II. V archeologickej časti príspevku je zdôraznené, že prevažná väčšina pohrebísk v ich záujmovom priestore má ťažisko v stupni HB. Pozoruhodné informácie, ako som už poznamenal, vyplývajú z analýzy spálených kostí. Napríklad, že zosnuli z lokalít Maribor-Pobrežje a Ruše II boli ponechaní na hranici len krátko a pri nízkych teplotách od 200 °C do 300 °C, pričom kosti z pohrebiska Miklavž boli vystavené vyšším teplotám. V 33 prípadoch sa okrem ľudských pozostatkov v hroboch identifikovali zvyšky spálených zvieracích kostí. Podobne ako na väčšine súdobých žiarových pohrebísk tu prevažujú kosti domácich zvierat, avšak lovná zver je tiež zastúpená. Jeden hrob z Mariboru-Pobrežja obsahoval kosti domácich aj lovených zvierat. Nálezy nespálených zvieracích kostí sú na týchto pohrebiskách zriedkavé. Korelácia osteologického a archeologického materiálu je vítaným príspevkom k poznaniu študovaných populácií.

Nemenej prínosný je syntetický pohľad na žiarový spôsob pochovávaní na severe Chorvátska (*Cremation burials in Northern Croatia 1300–750 BC*; s. 99–117). Daria Ložnjak Dizdar sa ním zameriava na teritórium medzi Dunajom, Drávou a Sávou. V úvode pripomína, že úrodné nížiny týchto riek boli aj v dobe popolnicových polí významnými komunikačnými trasami, spájajúcimi juhovýchodnú oblasť Álp s oblasťou dolného Dunaja, ale i s Balkánom a stredným Podunajskom. Bádatelka charakterizuje, mapuje a komparuje špecifiká žiarového pohrebneho rítu jednotlivých archeologických entít včasnej až neskoršej fázy kultúr popolnicových polí. Začína kultúrnymi skupinami Virovitica a Barice-Gređani, pokračuje skupinami Veľika Gorica-Dobova, Kupa, Dalj a Sava. Autorka v rámci tohto prehľadu uvádza viaceré závažných skutočností, ku ktorým možno dodať, že majú obdobu aj v stredoeurópskom priestore. Jedna z nich sa týka transformácie starších popolnicových polí do mladšej fázy, ktorú aj na severe Chorvátska v priebehu 12. a začiatkom 11. stor. pred n. l. sprevádzali markantné zmeny v materiálnej kultúre i pohrebnych zvykoch. Iná podobnosť, porovnateľná napríklad s eponymnými lokalitami západnej enklávy kultúrneho komplexu juhovýchodných popolnicových polí (Piliny, Kyjatice), súvisí s metodikou výskumu a absenciou detailných informácií o žiarovom pohrebnom ríte na eponymných pohrebiskách mladšej fázy kultúr popolnicových polí (Dalj, Veľika Gorica). V závere rezonujú problémy sociálnej diferenciacie spoločnosti „*Late Bronze Age*“ a jej postupnej „*halštaticizácie*“.

Naznačené problémy sú evidentné aj v hrobovom materiáli z už spomenutej Veľikej Gorice. Podrobnejšie sa mu ve-

nuje Snježana Karavanić v článku *The Velika Gorica cemetery and related sites in Continental Croatia* (s. 119–133). Nálezy z tejto jedinečnej lokality pri Záhrebe, ktoré boli základom pre definovanie mladšej fázy kultúr popolnicových polí a neskôr aj samostatnej kultúrnej skupiny na severe Chorvátska, sú známe od začiatku 20. storočia. Avšak komplexnejšie ich publikovala až S. Karavanić (2009). Bádatelka konštatuje, že vo Veľikej Gorici sa preskúmalo celkovo 53 žiarových (urnových) hrobov, avšak len 22 z nich možno po desaťročiach rekonštruovať do podoby uzatvorených nálezočných celkov (Fig. 3). Detailnejšie informácie o typoch, úpravách a výbave hrobov sú zo súvekých pohrebísk Dobova, Krupače či Ozalj. Dôležitosť pohrebiska z Veľikej Gorice podľa autorky podčiarkuje kovový inventár z hrobov bojovníkov, ktoré ho v porovnaní s náleziskami Dobova, Ruše alebo Ljubljana, kde sa analogicky vybavené hroby nezistili, robia unikátnym. Stotožňuje sa s názorom Kristiana Kristiansena, že hroby bojovníkov 1/1911 vo Veľikej Gorici a 63 z Klentnic (na Morave) sú predchodcami nových socio-ekonomických vzťahov, známych zo stupňa HC.

Príspevok Zdenka Žeravica (†) *Brandbestattungssitten auf dem westlichen Balkan zwischen 1300 und 750 v. Chr.* (s. 135–142) problematiku zhutnene podáva na príklade severnej časti západného Balkánu, to znamená, že neobišiel Istriu, Liku, severnú Bosnu a západné Srbsko. Zložitosť a rozmanitosť kultúrno-historického vývoja tohto teritória ilustruje už jeho najzápadnejšou časťou, teda Istriou, kde sú okrem špecifických prejavov pohrebneho rítu (napr. žiarových hrobov v areáloch opevnených sídlisk, na sídelných terasách alebo v ich bezprostrednej blízkosti) výrazne zastúpené elementy z Podunajska, ale aj egejské vplyvy. V závere autor konštatuje, že celé severné pohraničie západného Balkánu s jeho východným okrajom (územie rozšírenia entity Brnjica), boli obklopené a do veľkej miery aj osídlené kultúrami popolnicových polí. Zároveň však argumentuje, že dominantnejšie sa civilizácia popolnicových polí prejavila len na Istrii a v severnej Bosne. Vo vývoji ďalších z týchto regiónov sú nápadné kontakty a splývajúce nositeľov idey žiarového pochovávaní s autochtónnym – praillýrskym – obyvateľstvom, preferujúcim inhumáciu. Ukážkou kontrastov vo vývoji balkánskych oblastí sa Z. Žeravica dostáva až ku genéze včasnoillýrskych spoločenstiev.

Sonda do problematiky žiarového pohrebneho rítu na Balkáne pokračuje príspevkom Maria Gavranovića *Spätbronze- und früheisenzeitliche Brandbestattungen südlich der Save. Naturräume und Tradition* (s. 143–158). Rieka Sáva predstavuje južný okraj karpatskej oblasti, od ktorej smerom na juh sa rozprestiera západobalkánska vrchovina s početnými horskými pásmami, členenými menšími riečnymi údoliami a kotlinami. Vo vzťahu k pohrebnoému rítu medzi rokmi 1300–750 pred n. l. autor konštatuje, že Sáva viac-menej oddeľovala žiarové pohrebiská na nížinatom severe od kostrových pohrebísk v hornatom západnom Balkáne. Odlišné funerálne praktiky sú však v týchto dvoch regiónoch doložené už v staršej dobe bronzovej. Zložitý kultúrny vývoj sa v náznakoch odzrkadľuje na podrobnejšie preskúmaných pohrebiskách skorej až neskoršej fázy popolnicových polí. Severná Bosna sa síce vo včasnom a staršom období primkla k stredoeurópskemu okruhu popolnicových polí (kultúrnou skupinou Barice-Gređani – Abb. 3), avšak v mladšom a neskorom období sa v tomto priestore udiali viditeľné zmeny, prejavujúce sa dichotómiou pohrebneho rítu (Abb. 10). Kým na západe severnej Bosny sa kremácia neprestala používať až do včasnej doby železnej, na východe je zaznamenaná inhumácia. Napriek rozdielnemu zaobchádzaniu s telami mŕtvych v oboch regiónoch je M. Gavranović presvedčený, čo dokumentuje i hmotnou kultúrou, že severná Bosna tvorila jeden kultúrny priestor.

Predmetom príspevku Predraga Medovića *Brandbestattungen in Urnen im serbischen Donaugebiet von 1300 bis 750 v. Chr.* (s. 159–171) sú nálezy urnových hrobov v srbskom Podunajsku. Tento región je špecifický, pretože do civilizáčnej sféry popolnicových polí patrí iba oblasť západnej

Bačky, ktorá je zároveň jeho juhovýchodnou hranicou. K výraznejším zmenám, ktoré sa tam premietli aj do pohrebneho ritu, dochádza už v 10. stor. pred n. l. v súvislosti s objavením sa železnej industrie. V celej srbskej oblasti Dunaja a Moravy sa odvtedy až po príchod Keltov v rámci skupiny Bosut pochovávalo kostrovým spôsobom. Hlavnú pozornosť autor venuje nekropole Ďepfeld, používanej od druhej polovice stupňa HA až dočasnej doby laténskej. Toto žiarové pohrebisko spoločne s pohrebiskami Batina, Dalj a Vukovar-Lijeva Bara reprezentuje osobitý kultúrny prejav populnicových polí. Citované pohrebiská boli totiž silne ovplyvnené stredoeurópskymi kultúrami populnicových polí, najmä kultúrou Vál. Z ukážok hrovej keramiky je neprehliadnuteľná jedna z populnic, pripomínajúca tzv. klasickú kyjatickú amforu (Abb. 4: Grab 75). Sám P. Medović ale píše, že tvary urien všeobecne vykazujú štylistickú a kultúrnu rôznorodosť. Výsledkom interdisciplinárnej analýzy pohrebiska Ďepfeld je aj potvrdenie hasenia horúcich kostí po kremácii vodou a ich následného drvenia. Táto osobitosť pohrebneho ritu je však spoločná pre všetky antropologicky preskúmané nekropoly srbského Podunajska z mladších populnicových polí. Tie výrazne ovplyvnili expanzia kultúrneho komplexu Gáva-Belejš II.

Otázky žiarového pohrebneho ritu na Balkánskom polostrove v recenzovanom zborníku uzatvára Rastko Vasić článkom *Cremation burials in the Morava valley between 1300 and 750 BC* (s. 173–183). Podrobnejšie študuje centrálnu časť tohto teritória, na ktorom sa koncom strednej doby bronzovej objavili rôzne entity, čiastočne nadväzujúce na tradície vatinskej kultúry, avšak už obsahujúce elementy kultúr populnicových polí. Ide o tieto kultúrne skupiny: Belejš-Gáva v južnej Vojvodine a severnom Srbsku, Paraćin v strednom údolí Veľkej Moravy a vo východnom Srbsku a Brnjica na juhu Srbska a v Kosove. Všetky tri menované entity praktizovali kremáciu, ale v ich pohrebnom rite a materiálnej kultúre existujú odlišnosti. Ich záverečné horizonty sa spájajú s horizontom Kalakača (HB2/HB3) a všeobecným rozšírením inhumácie. Tento proces zreteľne dokumentuje aj známa lokalita Gomolava.

Ťažiskom poslednej päťice príspevkov sú otázky žiarového pohrebneho ritu vo východnom Stredomorí. So širšie koncipovanou témou *Cremation burials in Greece from the Late Bronze Age to the Early Iron Age: continuity or change?* (s. 185–196) ich otvára Florian Ruppenstein. Uvedeným článkom reviduje pohľad na existenciu žiarových hrobov v egejskej oblasti v stupňoch LH IIIC (na gréckej pevnine) a LM IIIC (na ostrove Kréta). Dôraz kladie na pôvod nového pohrebneho ritu v 12. stor. pred n. l., ale aj na vzťah medzi dokladmi kremácie z LH a LM IIIC a vo včasnej dobe železnej. Na základe bližšej analýzy hrovej keramiky z týchto období na pevninskom Grécku, Kréte a v skupine gréckych ostrovov v Egejskom mori označovaných ako Dodekanisa (Appendix na s. 193–194) predkladá interesantné závery. V prvom rade odmieta všeobecne prijímaný názor, ktorý zaviedenie kremácie v Egeide spájal s teritóriom Malej Ázie. Ďalej autor striktné rozlišuje kremáciu, ktorá bola minoritným ritom na bežných pohrebiskách s komorovými hrobmi, od kremácie, ktorá bola majoritným ritom v mohylách, a následne sa pokúša osvetliť kultúrne spojitosti tohto zvyku. Kým žiarové hroby na pohrebiskách s komorovými hrobmi s opatrnosťou spája s vplyvmi z Itálie, pre mohyly s urnovými hrobmi v Argolide na základe logických argumentov hľadá väzbu k západnému Balkánu. Týmto problémom príspevkov zároveň nadväzuje na balkánsku problematiku žiarového pohrebneho ritu v skupinách Donja Brnjica, Paraćin alebo Barice-Gredani. Markantnými rozdielmi v spôsoboch uloženia spálených kostí na pohrebiskách zo stupňov LH a LM IIIC na strane jednej a vo včasnej dobe železnej na druhej strane F. Ruppenstein dokazuje, že žiarové hroby z týchto dvoch období predstavujú dva rozdielne fenomény.

Ďalšie štyri príspevky sú súčasne prípadovými štúdiami. Anna Lagia — Anastasia Papatianasiou — Zoi Malakasioti

— Foteini Tsiouka analyzovali *Cremations of the Early Iron Age from Mound 36 at Voulokaliva (ancient Halos) in Thessaly: a bioarchaeological appraisal* (s. 197–219). Na príklade interdisciplinárne preskúmanej mohyly 36 z mohylníka v uvedenej tesálskej lokalite, vyhodnotenej v kontexte so žiarovými hrobmi a žiaroviskami z včasnej doby železnej na pevninskom i ostrovnom Grécku, autori dokumentujú pestrosť sledovaného typu pochovávania. Záverom konštatujú viac než dvestoročnú kontinuitu využívania jednej z mohýl starovekého Halosu, avšak vzhľadom na veľkú variabilitu jej hrovej keramiky naznačujú, že vzťah k mŕtvym bol podstatne zložitejší, než sa predpokladalo, a očividne nekončil transformáciou tela buď po kremácii, alebo inhumácii. Mohyle 36 pripisujú mnohostranné využitie a doklady kultúry predkov.

Obdobného charakteru je článok Sigrid Deger-Jalkotzy *Cremation burials in the Mycenaean cemetery of Elateia-Alonaki in Central Greece* (s. 221–229). Z veľkého mykénskeho pohrebiska s klasickými viacgeneračnými komorovými hrobmi v Elateia-Alonaki uvádza približne 2000 inhumácií, ale i 23 žiarových hrobov. Tri z nich klasifikuje ako urnové, v ďalších boli spálené kosti na dnách komorových hrobov. Antropologická analýza poukazuje na viac žien, ako mužov v týchto hroboch. Táto nekropola sa používala relatívne dlho, od stupňa LH IIIA1 do raného protogeometrického obdobia (od 1400 do 10. stor. pred n. l.). Doklady praktizovania kremácie a objavenie sa nových elementov pohrebneho ritu v lokalite, datované do prechodu z „Late Bronze Age“ do „Early Iron Age“, môžu byť podľa autorky spojené s príchodom nových skupín obyvateľstva. S. Deger-Jalkotzy sa týmto dotýka problému migrácií povestných Dórov, ale ďalej ho nerieši.

V štúdiu *Handling of death at the end of the Late Bronze Age: the case of Faia Petra, 13<sup>th</sup> c. BC, Eastern Macedonia, Greece* (s. 231–248) Magdalini Valla — Sevasti Triantaphyllou — Paul Halstead — Valasia Isaakidou prezentujú východomacedónske pohrebisko Faia Petra, situované neďaleko grécko-bulharských hraníc. Výnimočnosť tohto čiastočne odkrytého a interdisciplinárne analyzovaného nálezu spočíva v hroboch s kamennými konštrukciami obdĺžnikového pôdorysu, na ploche evidentne organizovane usporiadaných (Fig. 3), a v zložitosti funerálnych zvykov vôbec. Vo Faia Petre dominovala inhumácia, žiarový pohrebny ritus dokladá len jeden urnový hrob dospelej ženy, ktorý sa autori pokúšajú interpretovať. Nemenej zaujímavé sú početné stopy manipulácie s telami mŕtvych po ich kompletnej, alebo čiastočnej dekompozícii, prípadne potravinové milodary a autormi predpokladané doklady konzumácie zvieracieho mäsa počas pohrebnych rituálov. Archeobotanická analýza, ktorú realizovala Maria Ntinou z Univerzity vo Valencii, svedčí hlavne o použití dreva borovice pri kremácii.

Heleni Palaiologou v poslednej prípadovej štúdiu *Late Helladic IIIC cremation burials at Chania of Mycenae* (s. 249–279) približuje problematiku monumentálnej mohyly v lokalite Chania. Uvedený objekt bol vybudovaný na význačnom mieste s dobrým výhľadom na mykénsku akropolu, popri starej ceste z Argosu do Korintu, ale i v smere mykénskej cesty z akropoly Mykén do Argosu (Fig. 1–2). V mohyle s kamenným plášťom sa zistili len žiarové hroby, ktoré autorka v katalógu podrobnejšie opisuje. Po jeho preštudovaní je zrejme, že vo všetkých deviatich prípadoch ide o urnové hroby, zhora prekryté obrátenými nádobami. V zásade ich reprezentuje lokálna mykénska keramika, v nich pochovaní jediní však nemuseli patriť k miestnej populácii. Kremácia totiž v Argolide nebola typická, čo však už bolo zdôraznené v predchádzajúcich príspevkoch. Tieto hroby podľa H. Palaiologou patria do záveru 12. stor. pred n. l. Krátke používanie mohyly na funerálne účely vysvetľuje nestabilitou tohto obdobia (vrátane klimatických zmien), neskorší záujem o ňu spája s kultom hrdinov. Mohyly v Chanii interpretuje ako multikultúrny fenomén.

Komentár k obsahom všetkých šesnástich príspevkov nepovažujem za samoúčelný, pretože ten najobjektívnejšie ukazuje, aké množstvo poznatkov sa skoncentrovalo v tomto zborníku. Pozitívne vnímam najmä skutočnosť, že články na seba istým spôsobom nadväzujú a problematiku žiarového pohrebného ritu v archeologických kultúrach medzi stredným Dunajom a egejskou oblasťou tak možno sledovať krok za krokom nielen prostredníctvom jednotlivostí a lokálnych problémov, ale aj vo vzájomných a teritoriálne širších súvislostiach. Toto zrejme i bolo ambíciou editorov. Fundovaným sledovaním prejavov žiarového pohrebného ritu je zjavné, že na vývoj v juhovýchodnej Európe mali nezanedbateľný vplyv kultúrne entity z centrálného a zo západného Balkánu. V používaní názvov niektorých z nich (napr. pri skupine Brnjica alebo Donja Brnjica alebo Donja Brnjica-Gornja Stražava) sú však bádatelia nejednotní. Pozastavujem sa aj pri atypickom umiestnení statí *Zusammenfassung* a *Abstract* (resp. *Abstract* a *Zusammenfassung*) pred úvodom článkov v celej publikácii. Pravda, ide mi skôr o nájdenie logickejšieho miesta pre súhrn/zhrnutie – *Zusammenfassung*, ktoré som pri štúdiu odbornej literatúry doteraz nenašiel (prípadne aj s abstraktom), a to aj vo viacerých nemeckých a rakúskych periodikách, na konci príspevkov a publikácií.

Z pozície člena slovenskej archeologickej komunity môžem iba ľutovať absenciu na tomto vydarenom a prínosnom sympóziu, a tým aj nevyužitú príležitosť prispieť do zborníka. Celkom by sa do neho hodila stať o pochovávaní v jednej z najstarších kultúr popolnicových polí v karpatскеj oblasti, t. j. pilinskej kultúre (*Furmánek — Veličák — Vladár 1991, 138–142*).

Som presvedčený, že editorom sa podarilo zostaviť výborný prehľad o žiarovom pohrebnom rite medzi 13. až polovicou 8. stor. pred n. l. na širšom teritóriu Európy.

## Literatúra

*Furmánek, V. — Veličák, L. — Vladár, J. 1991:*  
Slovensko v dobe bronzovej. Bratislava.

*Kalicz-Schreiber, R. — Kalicz, N. — Váczi, G. 2010:*  
Ein Gräberfeld der Spätbronzezeit von Budapest-Békásme-  
gyer. Budapest.

*Karavanić, S. 2009:*  
The Urnfield Culture in Continental Croatia. BAR International Series 2036. Oxford.

**Georg Tiefengraber — Karin Wiltshke-Schrotta**

## Der Dürrnberg bei Hallein Die Gräbergruppe Hexenwandfeld

Mit einem Beitrag von Mona Abd El Karem

**Dürrnberg - Forschungen, Band 7, Abteilung Gräbergruppe**



Herausgegeben von Dürrnbergforschung am Keltenmuseum Hallein. In Verbindung mit Salzburg Museum und Landesarchäologie Salzburg, Vorgeschichtliches Seminar der Universität Marburg, Naturhistorisches Museum Wien, Deutsches Bergbau-Museum Bochum  
Verlag Marie Leidorf GmbH, Rahden/Westf. 2014

260 stran, 100 barevných obrázků, 10 barevných tabulek s fotografiemi nálezů, 16 grafických tabulek a početné nečíslované kresběné obr. s vyobrazenými nálezy a plány jednotlivých hrobů  
ISBN 978-3-89646-757-7  
ISSN 1434-8841

Recenzoval:

**Miloslav Chytráček**

Archeologický ústav AV ČR, Praha, v. v. i. Letenská 4, CZ 118 01 Praha 1  
chytracek@arup.cas.cz

Dürrnberg u Halleinu situovaný na protáhlém strmě spadajícím vyvýšeném hřbetu je jednou z nejprominentnějších evropských lokalit v oblasti archeologického výzkumu doby železné. Velký ekonomický a politický význam mělo místo díky lokálnímu výskytu soli a vhodné dopravně-geografické poloze. Během pozdní doby halštatské a časně laténské zde vzniklo husté kontinuální osídlení. Jak ukázaly početné archeologické výzkumy v sedmdesátých až devadesátých letech dvacátého století, rozprostíralo se v areálu Dürrnbergu také mnoho pohřbů, které se seskupovaly do samostatných skupin a pohřebišť. Nejstarší pohřby byly v časném 6. stol. př. Kr. uloženy na svazích Eislfeld, Simonbauerfeld a Hexenwandfeld. Dürrnberg u Halleinu celkem nabízí přibližně 400 známých hrobů, případně hrobových komplexů a ukazuje pozoruhodnou mnohotvárnost fenoménu pohřebního ritu doby halštatské a laténské. Spolu s pohřebišti i četné doklady sídlištních aktivit a především relikty po těžbě soli v antice vytváří nesrovnatelnou základnu k výzkumu životních realit v době železné. Obsáhlé a především pravidelně se objevující publikace zde odkrytých hrobů vedou k vnímání lokality jako rozhodující pro další výzkum světa doby halštatské a laténské ve střední Evropě. Už v první polovině 19. stol. byly známé hrobové nálezy ze severního svahu Mosersteinu, centrální vyvýšeniny v Hochthalu. Nejstarší práci o nálezech z doby železné v Dürrnbergu napsal halleinský zemský soudce Andreas Seethaler v roce 1831. První cílené výzkumy v této oblasti strmého svahu proběhly ovšem až ve třicátých letech 20. století pod vedením Oliviera Klose, tehdejšího vedoucího antického oddělení Městského muzea Carolino Augusteum v Salcburgu. Při testovacích sondážích na nekropoli Hexenwandfeld nebyl téměř ani jeden hrob prozkoumán v úplnosti. Přece jen se však O. Klosovi podařilo při otevření jednoho z největších hrobů Dürrnbergu učinit objev významného nálezu časně laténské uměleckého řemesla. Hrob 112 obsahoval dvoukolový vůz a proslulou bronzovou zobákovitou konvici, která představuje přední dílo časně laténské umění. Výsledky revizního výzkumu hrobu 112, který prováděl Ernst Penninger a Fritz Moosleitner v letech 1953 a 1973 byly již publikovány ve svazcích 1 a 2 Dürrnberg Forschungen. Pojednal je rovněž Ludwig Pauli ve třetím svazku téže řady. Záchrané výzkumy vedené zde v letech 1990–1994 Kurtem Zellerem poskytly příležitost nově prozkoumat i ty již dříve prokopané hroby a vedly také k objevu početných nových hrobů. Výsledky byly předběžně publikovány zatím jen ve zprávách Salcburského archivu.



Po zveřejnění pohřebišť Kammelhöhe/Sonneben a Moserfeld-Osthang v roce 2012 a 2013 v řadě Dürrnberg Forschungen, vychází nyní v roce 2014 sedmý svazek Dürrnberg Forschungen s publikovanými výsledky výzkumu nekropole Hexenwandfeld, která se nachází na severním svahu Mosersteinu. Publikovaný materiál z tohoto pohřebiště byl získán výzkumnou činností během několika desetiletí, která probíhala systematicky jen ve své poslední fázi mezi lety 1990 a 1994 pod vedením Kurta Zellera. Pokud se vezmou v úvahu i staré nálezy z 19. století, tak je z pohřebiště dosud známo 29 hrobů s nejméně 72 pohřby. Nekropole je přitom klasifikována jako neúplně prozkoumaná. Skutečnost, že zvláště v západní oblasti, která patří k dnešní zastavěné části Bad Dürrnbergu, byly nalezeny početné časně laténské sídlištní objekty a nálezy, svědčí o zničení starších hrobů mladší sídlištní aktivitou v době laténské i v novověku. Kolik hrobů zde bylo zničeno, již nelze stanovit. Předložená práce přináší pouze hrobové nálezy a věnuje velkou pozornost revizi již dříve v minulosti prokopaných, ve svazcích DB I a DB II publikovaných hrobů a dává je rovněž do souvislosti s výsledky novějších revizních výzkumů. Celkový nálezný obraz je představen ve vztahu antropologie a archeozoologie.

Těžišť práce představuje ovšem publikace 22 nově objevených a v letech 1990 až 1993 prozkoumaných hrobů. První výzkumy a také pozdější revizní odkryvy se omezovaly především na lesní oblast ve východní části pohřebiště (poloha Hexenwandwald), ale výzkumy v devadesátých letech probíhaly hlavně v prostoru luk v centrální a západní oblasti pohřebiště (poloha Hexenwandwiese). Obě oblasti byly v předloženém vyhodnocení zahrnuty z pracovních technických důvodů pod jednu nekropoli s názvem Hexenwandfeld (Toto označení je pak v textu pravidelně užíváno, jen na přebalu knihy se pravděpodobně omylem objevuje název Hexenwaldfeld).

Největší počet mohylových hrobů se koncentroval v centrální oblasti středního terénního stupně, pouze 4 hroby byly umístěny na horní terase. Podle získaných nálezů zde začíná pohřbívání ve stupni Ha D1, přičemž většina pohřbů může být zařazena do Ha D2/3, případně do Ha D3. Hroby z doby halštatské byly nalezeny výlučně v západní oblasti, zřizování mohyl ve východní části uskupení hrobů začalo až v LT A. Nápadné je ovšem, že hrobové nálezy stupně LT A1 skoro úplně chybí. Pohřbívání ve stupni LT A2 se omezovalo na východní oblast nekropole, ale v LT B1 a v LT B2 byl již využíván celý areál. V LT B2 zde pohřební aktivity prokazatelně končí.

Během celého období pohřbívání se stavěly dřevěné hrobové komory s kamenným obložení a nad nimi byly navršeny malé mohyly většinou ještě dobře patrné i bezprostředně před zahájením výzkumu. Dřevěné hrobové komory byly zapuštěny do svahu a před stavbou komory bylo nutné vyrovnat terén do roviny. Z hrobových komor samotných se v několika případech našly zbytky dřeva, zvláště části fošen a prken ze dna, ale také stropu. Mohyly vykazovaly oválný tvar a jejich skutečný průměr se mohl stanovit jen v několika málo případech, sotva však přesahoval 7 m. Výjimku představují velké mohyly 50 a 112, které měly průměr 12 až 14 m. Zachovaná výška mohyl se většinou pohybovala mezi 0,5 m a 1,5 m. Uvnitř mohyly se nacházela čtvercová nebo obdélná dřevěná komora o velikosti 3 x 3 m. Pouze u výjimečného hrobu 112 se zobákovitou konvicí byla komora postavena z masivních kamenných zdí, které vzbuzují dojem kamenné hrobové komory o velikosti 6,5 x 6,5 m, vnitřní plocha měla 2,5 x 3 m. Zachovaná výška mohyly dosahovala 1,2 m, původní výška se pohybovala snad kolem 2 m. Z nekropole jsou známe výlučně kostrové hroby, pouze jeden žárový pohřeb pochází z hrobu 50. Ve všech případech, v nichž se nalezl intaktní kostrový pohřeb, se odkryly kostry v natažené poloze na zádech s pažemi přiloženými k tělu. Jen vzácně byly paže položeny přes břicho, případně pánev. Kostrové hroby byly orientovány většinou východ–západ.

Antropologické vyhodnocení pohřbů 72 jedinců podává v recenzované publikaci K. Wilske-Schrotta. Antropologicky určitelné zbytky se nacházely jen v 58 pohřbech. Šest pohřbů mohlo být identifikováno pouze na základě archeologických indicií, u zbývajících kostra buď zcela zanikla, nebo nedostačovala k výzkumu. Až na jeden žárový pohřeb se jednalo převážně o kostrové hroby. Ve stupni Ha D bylo pohřbeno 42 jedinců (58,3 %), 8 jedinců (11,1 %) ve stupni LT A a 13 jedinců (18,1 %) v LT B. Šest pohřbů se může jen obecně datovat do doby laténské a u třech nejsou k dispozici žádné doklady o datování. Demografický profil 72 pohřbů z pohřebiště Hexenwandfeld se člení na 15 subadultních a 44 dospělých jedinců. U 13 jedinců nejsou k dispozici žádné doklady o stáří v době úmrtí. Syntéza antropologického a archeologického výzkumu umožnila identifikovat 28 ženských jedinců, z toho 6 dívek. Rozpoznáno bylo 27 mužských pohřbů, z nich dva mladistvé. U 17 pohřbů nešlo určit pohlaví. Zemřelí byli pohřbeni ve svém kroji, třetina mužských pohřbů měla v hrobech zbraně. Z 27 určitelných mužských pohřbů disponovalo 9 milodary zbraní, což představuje menší procentuální podíl než v hrobové skupině Moserfeld-Osthang, kde 44 % mužů mělo zbraně. Část zbraní zřejmě padla za obět při vylupování hrobů. Platí to s velkou pravděpodobností zvláště pro hrob 112 se zobákovitou konvicí a dvoukolovým vozem, v němž se nacházel pohřeb vysoce postaveného muže, který měl u sebe původně snad také zbraně. Nalezeny kolik se dvěma oky z hrobu 296/4 svědčí o existenci dalšího, z větší části zničeného hrobu s vozem, který je datován podle nalezeného meče do LT B.

Pravidelně se do hrobů přidávaly také jídelní obětiny a nápoje uspořádané do jedné skupiny. Neexistovalo pevné pravidlo, na kterých místech se tyto jídelní a picí obětiny deponovaly. Nádoby a zvířecí kosti se nacházely společně se železnými sekáči vedle hlavy mrtvého nebo v oblasti nohou, občas jsou nádoby a kosti uspořádány jednoduše podél protilehlých stěn komory. Často byly zjištěny v jedné a téže mohyle až tři po sobě zřizované hrobové komory. Většinou měly mladší komory přibližně tutéž velikost a uspořádání, někdy se daly konstatovat lehké odlišnosti.

Z 29 hrobových celků pohřebiště Hexenwandfeld má nejméně 11 hrobů etážovitě na sobě postavené hrobové komory, přičemž v hrobu 290 byly na sobě zřízeny celkem tři komory. Uvnitř jedné a téže komory mohli být v extrémním případě pohřbeni až čtyři jedinci, přičemž časový odstup mezi jednotlivými pohřby se mohl měnit, ale nemusel. Tak tři pohřby datované do LT A odkryté ve starší hrobové komoře hrobu 103 následovaly snad krátce za sebou. V nejstarší hrobové komoře hrobu 103 byl mužský pohřeb jedince 5 posunut ke straně, aby se udělalo místo pro mladší pohřeb jedince 6. Někdy byly starší pohřby deponovány na okraji jako balíček kostí. Uvnitř jednotlivých hrobů, případně hrobových komplexů, tak mohl být počet pohřbů značně variabilní. Jen skoro polovina hrobů představovala pouze jednotlivé pohřby. V jednom hrobu je např. doloženo až 8 pohřbů. Kromě dodatečných hrobů byly také pozorovány stopy porušení svědčící o vykrádání hrobů. Narušení způsobily přemístění částí kostry, přičemž se tyto zásahy koncentrovaly především na oblast prsou, spodní části paží a kotníky nohou. Na pohřebišti Hexenwandfeld nebyly rozpoznatelné žádné rozdíly ve způsobu pohřbů, uspořádání či orientaci hrobových komor, dokonce ani ve výbavě a složení milodarů mezi hroby z doby halštatské a časně laténské. Lze konstatovat, že se neprokázal žádný zlom v pohřebních zvyklostech od doby halštatské až přinejmenším do konce časně laténské.

Stručný koncept chronologie pohřebiště vycházející především ze spon připravil G. Tiefengraber. Sestavení jemné chronologie bude následovat až po ukončeném publikování materiálového fondu v rámci celkové analýzy všech pohřebišť a hrobových skupin v Dürrnbergu. Nejstarší pohřby položené zhruba ve středu nekropole Hexenwandfeld na středním terénním stupni mohou být dato-

vané do časné fáze stupně Ha D (Ha D1/2) na základě tří lodkovitých spon, jedné obloukové spony, sady náramků a páru žebrovaných nánožníků. Jen o něco mladší může být pokládán např. mužský pohřeb se zbraněmi z hrobu 290 s hadovitou sponou nebo ženský pohřeb z hrobu 295 se dvěma jehlicemi s dvojitou spirálou. Tento časový horizont dobře reprezentuje pohřeb jedince 1 v hrobu 312 se dvěma bubínkovitými sponami stupně Ha D2. K intenzivnějšímu pohřbívání v nekropoli dochází až v mladší fázi pozdní doby halštatské. Řada pohřbů stupně Ha D3 je vybavena rozličnými sponami s ozdobnou patkou, terčovými sponami pokrytými zlatou folií i garniturami bronzových kruhů či skleněných korálků s cikcakovitě vloženým skleněným vláknem. Charakteristické kovové nálezy stupně LT A1 téměř úplně chybí. Pouze ojedinělá východoalpská spona se zvířecí hlavičkou představuje typickou součást kroje LT A1 a pochází snad z porušeného primárního pohřbu. Pravděpodobně zde došlo k částečnému zničení starších hrobů. Vztah mezi časné laténskými sídlištními objekty a současnými hroby není v předložené publikaci řešen vzhledem k nedostatečnému zpracování a zveřejnění sídlištních nálezů. K rozsáhlému obsazení východní části pohřebiště dochází až v LT A2. Charakteristickými nálezy této fáze jsou spony typu Marzabotto, kruhový šperk s očky, jednoduché tyčovitě náramky a nánožníky, tyčovitě náramky s profilovanými konci i specifické certosské spony. Na základě stylistických úvah lze také slavnou bronzovou zobákovitou konvicí z hrobu 112 řadit do stupně LT A2. Hroby stupně LT B1 jsou vybaveny meči, bronzovými sponami a dutými plechovými náramky. Do LT B2 lze zařadit hroby s milodary spon s velkou kulovitou patkou, vyskytují se kruhy s dutými hrbolky a duté plechové nánožníky. Na pohřebišti Hexenwandfeld nebyly rozpoznány žádné nálezy datované do LT C a využívání nekropole bylo zřejmě ukončeno v LT B2.

Vyhodnocení zvířecích kostí podává v recenzované monografii Mona Abd El Kareem. Jedná se rovněž o předběžné představení nálezů, vyhodnocení zvířecích kostí ze všech pohřebišť bude realizováno až po ukončeném vydání materiálových prací. Spektrum zjištěných druhů z hrobů nekropole Hexenwandfeld se omezuje na nejdůležitější domácí zvířata doby železné. K nim se řadí hovězí dobytek, prase, ovce, koza a pes. Psi jsou doloženi pouze ve dvou hrobech nálezem čelisti a zlomkem lopatky. Přifazení kostí k primárnímu nebo sekundárnímu obsahu hrobu však není vždy jednoznačné, autorka zde proto rozlišuje kategorii masitých jídelních obětí a izolovaných kostí.

Publikace je vybavena obsáhlým katalogem nálezů s plány a fotografiemi odkrytých hrobů, naznačuje velký informační potenciál revizních výzkumů již dříve prokopaných mohyl a především přináší cenné informace o významné skupině dosud nepublikovaných hrobů v pohřebním areálu Dürrnbergu.

**Michael Doneus**

**Die hinterlassene Landschaft – Prospektion und Interpretation in der Landschaftsarchäologie**

**Mitteilungen der Prähistorischen Kommission, Band 78**



Verlag der Österreichischen Akademie der Wissenschaften, Wien 2013  
399 str., 217 ilustrací v textu  
ISBN 978-3-7001-7197-3  
ISSN 0065-5376

Recenzoval:

**Martin Gajda**

Archeologický ústav AV ČR, Praha, v. v. i.  
Letenská 4, CZ 118 01 Praha 1  
gajda@arup.cas.cz

Recenzovaná monografie je první autorskou rozsáhlou koncipovanou syntézou krajinné archeologie a prospekčních, resp. nedestruktivních archeologických metod v německé jazykové oblasti. Její autor se řadí k neaktivnějším a nejprogresivnějším specialistům v oboru, označovaným současnou mezinárodní terminologií nejčastěji jako dálkový (archeologický) průzkum – (*archaeological remote sensing*, německy Fernerkundung – do jehož rámce spadá většina nedestruktivních prospekčních metod (připomeňme si, že s pojmem nedestruktivní archeologie, používaným u nás, se setkáváme v zahraničních publikacích jen velmi zřídka; o něco častěji se používá slovní spojení *non-invasive* či *non-intrusive methods*, v němčině *zerstörungsfreie Prospektion*). M. Doneus nejraději používá tradiční pojem archeologický průzkum, který jakoby díky heuristickým možnostem současné archeologie, využívající v tomto směru vyspělé technické podpory, samo sebou (implicitně) zahrnoval převážně (ne-li výlučně) bezkontaktní metody. Ostatně i globálně nejvýznamnější periodikum zaměřené na identifikaci a evidenci archeologických pramenů, v němž mimo jiné M. Doneus a jeho spolupracovníci opakovaně zveřejňují výsledky svých výzkumů, nese název *Archaeological Prospection*. Je třeba zdůraznit, že díky několika příznivým okolnostem se stalo prostředí vídeňské univerzity (resp. Institutu pro pravěk a protohistorii), na níž Doneus působí od první poloviny devadesátých let minulého století, jedním z nejvýznamnějších center moderního archeologického průzkumu, především archeofyziky, fotoletecké prospekce a dálkového laserového (lidarového) skenování. Od druhé poloviny minulé dekády se těžiště praktického archeologického průzkumu přeneslo do nově vzniklého Boltzmannova ústavu (Ludwig Boltzmann Institut für Archäologische Prospektion und Virtuelle Archäologie), v jehož náplni se v současnosti těší velké pozornosti výzkum možnosti zpracování a editace lidarových dat a jejich archeologické aplikace a průzkum pomocí vyspělých spektrálních sensorů, testovaných především na proslulé lokalitě Carnuntum, jednom z římsko-provinciálních center dunajské hranice.

Kniha M. Doneuse je pokusem o vytvoření teoreticky a metodologicky vyvážené syntézy, založené na autorově dvacetiletém studiu problematiky krajinné archeologie a především na jím prakticky aplikovaném empirickém výzkumu archeologických krajinných prostřednictvím široké škály prospekčních metod. Je rozdělena do pěti oddílů (šestým je závěrečný souhrn a bibliografie). V Úvodu a v prvním oddíle, který je jakýmsi prologem, jehož některé části jsou podrobně rozebírány v dalších částech knihy, se autor věnuje základním pojmům, jimiž jsou prostor, místo, prostředí

a krajina, a poukazuje na jejich rozmanitý výklad. Jeho různorodost je dána tradicí a perspektivou, s níž se k nim obrací představitelé různých vědeckých oborů. Na stránkách této části knihy je pozornost věnována také historickému srovnání metod a koncepčních přístupů ke krajině v archeologii, vlivu, který na její vznik a rozvoj měly některé obory, např. antropogeografie. V případě krajiny se zdůrazňují její hmotné a nehmotné aspekty, k nimž oběma se krajinná archeologie obrací. Druhý oddíl je věnován obsáhlému výčtu a popisu hmotných komponent krajiny, nejprve přírodních (atmosféra, litosféra, hydrosféra a biosféra) a následně kulturních (hospodářské, společensko-religiózní, politické a historické). Zvláštní pozornost přitom autor přikládá významu přírody v rámci prostorově efektivního chování člověka a označuje přírodu za podstatný faktor lidského prostorového chování.

Třetí oddíl knihy bude čtenáři pravděpodobně nejčastěji využívaným zdrojem informací, protože přináší podrobné seznámení s jednotlivými metodami archeologického průzkumu, které se v současné době používají jak v heuristické (terénní) části teoreticky založených výzkumných projektů, tak u předstihových/záchranných akcí. Jednotlivé metody jsou rozděleny do dvou skupin (povrchový, resp. dálkový průzkum, přičemž připomínám, že do oblasti dálkového archeologického průzkumu se dnes kromě pořizování obrazových dat z výšky řadí také geofyzikální aplikace) a jsou prezentovány v několika rovinách. Dílčí kapitoly jsou tak v případě povrchových sběrů věnovány jejich metodice, intenzitě, strategii, analýze a interpretaci shromážděných pramenů. U dálkového průzkumu, v principu založeném na míře, již různé objekty odrážejí nebo pohlcují různé části elektromagnetického záření, jehož zdrojem je zpravidla Slunce, je pozornost autora věnována nejprve technickým základům tohoto oboru. Následuje vysvětlení principů, na nichž jsou založeny jednotlivé metody, probírán je jejich potenciál, postup při jejich akvizici a následném zpracování a také metodické problémy spojené s jejich využitím v archeologii. Největší pozornost věnuje M. Doneus problematice letecké archeologie (Luftbildarchäologie, str. 157–207), která byla ostatně od počátku hlavním předmětem jeho zájmu (na vídeňskou univerzitu nastoupil na místo správce archivu leteckých fotografií). Sem zahrnuje vizuální průzkum z nízké letičích letadla spojený s pořizováním a následným zpracováním a interpretací šikmých fotografií zaniklých komponent minulé krajiny zviditelněných pomocí tzv. příznaků. Také práce s historickými a současnými kolmými (měřicími) snímky je vložena do tematiky letecké archeologie. Samostatně, mimo téma letecké archeologie, je několik kapitol věnováno leteckému laserovému skenování (str. 207–222), následuje problematika (archo)geofyzikálních metod a v samotném závěru také uplatnění geochemických metod. Závěrečná kapitola třetího oddílu pak sleduje uplatnění výše uvedených metod v praxi krajinné archeologie.

Ve čtvrtém a pátém oddílu knihy se autor věnuje speciálně konceptům krajinné archeologie (celou jednu kapitolu věnuje krajinné fenomenologii a její kritice), zpracování konkrétních empirických dat (produktů archeologické prospekce) a jejich prostorových vlastností v prostředí GIS a možnému propojení sociologických teoretických modelů týkajících se vztahu jedince, strukturované společnosti a krajiny. Nakonec M. Doneus vyslovuje představu krajiny jako jednotícího konceptu vhodného pro potřeby současného studia minulosti. Je přesvědčen, že takový koncept je příležitostí jak posloužit propojení metod vycházejících z tradice různorodých archeologických směrů. Podobně jako v geografii má krajina i v archeologii potenciál působit jako ústřední a sjednocující téma, i když to přináší nebezpečí, že výsledkem takového sjednocení bude koncept velmi široký a v podstatě neurčitý. V každém případě ale podle autora současná krajinná archeologie představuje nejvýznamnějšího protagonistu integrovaného a systematického používání nedestruktivních metod v procesu poznávání lid-

ského působení na přírodní prostředí a jeho dávných sídelních aktivit.

Bez dlouhého váhání lze Doneusovu monografii o průzkumu a interpretaci v krajinné archeologii zařadit mezi nejvýznamnější poválečná autorská díla v oblasti dálkového archeologického průzkumu a krajinné archeologie. Je přitom nutno podotknout, že v některých rysech připomíná struktura i obsah několika kapitol této syntézy knihu, vydanou před deseti lety u nás (*Kuna a kol. 2004*). V obou případech je to například zasazení převážně metodologického tématu terénních prospekčních metod do rámce širšího teoretického rámce soudobé archeologie, v němž jedním z významných témat je proces formování sociálního rozměru krajiny v diachronickém vývoji na jedné straně a studium synchronních vztahů mezi jejími kulturními a přírodními složkami na straně druhé. V obou dílech je také věnována zvláštní pozornost například dynamickým procesům na povrchu krajiny a transformacím, které jsou jejich důsledkem a jenž významným způsobem ovlivňují kvalitu a prostorové chování movitých a nemovitých archeologických památek.

Z formálního hlediska je u díla takového významu a rozsahu trochu zarážející absence anglického souhrnu a případných dvojazyčných popisů a ilustrací. Nepochybně tak bude ochuzena nemalá část specialistů ze zemí, které jsou situovány mimo německou jazykovou a kulturní (řekněme středoevropskou) sféru. Je sice pravda, že němčina patří mezi světové jazyky a že v posledních letech se v odborné literární produkci objevila celá řada britských a amerických sborníků – většinou zveřejňujících příspěvky autorů z různých zemí na aktuální témata krajinné archeologie a dálkového průzkumu – ale konzistentní monografie od jednoho autora, zahrnující celou škálu archeologických metod dálkového archeologického průzkumu (snad s jistou výjimkou práce anglického badatele M. Barbera (*Barber 2011*), věnované historii letecké fotografie a archeologie, která je ale zaměřena převážně na britské prostředí) se již delší dobu neobjevila. Budíž ke cti středoevropské archeologie poznamenáno, že takovou byla naposledy v polštině vydaná kniha předního poznaňského archeologa a někdejšího předsedy mezinárodní nevládní společnosti Aerial Archaeology Research Group (*Rączkowski 2002*). Možná se ale překladu Doneusovy práce do angličtiny – třeba jen zkráceného – zanedlouho dočkáme. Určitě by se potenciálních čtenářů našla dlouhá řada.

## Literatura

- Barber, M. 2011:*  
A History of Aerial Photography and Archaeology. Swindon: English Heritage.
- Kuna, M. a kol. 2004:*  
Nedestruktivní archeologie. Praha: Academia.
- Rączkowski, W. 2002:*  
Archeologia lotnicza – metoda wobec teorii. Poznań: Wydawnictwo naukowe UAM.

**Dietlind Paddenberg****Die Funde der jungslawischen Feuchtbodensiedlung von Parchim-Löddigsee, Kr. Parchim, Mecklenburg-Vorpommern**

S příspěvky Almutha Alsleben, Antje Bartel, Susanne Jahns &amp; Ralfa Wiechmanna

**Frühmittelalterliche Archäologie zwischen Ostsee und Mittelmeer, Band 3**

Dr. Ludwig Reichert Verlag, Wiesbaden 2012

392 stran, 35 vyobrazení v textu, 15 tabulek, 67 kresebných tabulek náleží v příloze, 125 mapek, jedna příloha (databáze náleží v programu ACCESS na CD-Rom)

ISBN 978-3-89500-876-4

Recenzoval:

**Rudolf Procházka**

Archaia Brno

Bezručova 78/15

CZ 602 00 Brno

rprochazka@archaiabmo.cz

Monografie zahrnuje detailní vyhodnocení tzv. drobných nálezů (6000 kusů) z významného „mladoslovanského“ opevněného sídliště obchodního rázu 11. století v poloze Parchim-Löddigsee blízko města Parchim v německé spolkové zemi Mecklenburg-Vorpommern, takřka zcela prozkoumaného v letech 1981–1991 a 1996–1999 (H. Keiling, D. Beder, F. Lüth, B. Wollschläger, Museum für Ur- und Frühgeschichte, Schwerin). Publikace zahrnuje stručné vyhodnocení charakteru zástavby a opevnění a podrobný katalog především nekeramických předmětů (není zastoupena kuchyňská keramika). Samostatné stati se zabývají textem a předměty z kůží (*Antje Bartel*), mincemi (*Ralf Wiechmann*), paleobotanickými makrozbytky (*Almuth Alsleben*) a pozornost je věnována i pylovému profilu (*Susanne Jahns*).

Druhá etapa přinesla zkvalitnění metodiky výzkumu, např. byly nyní uchovávány veškeré zlomky keramiky a kostí, naproti tomu plovině bahnitě půdy se projevilo jako neefektivní. Kromě rozlišených dvou hlavních fází se nedařilo detailněji odlišit zvrstvení. Prospěšné se ovšem ukázalo nasazení dendrochronologie.

V době své existence leželo sídliště na ostrově v jezeře, které zaniklo na sklonku 18. století narovnáním řeky Elde, která ho napájela. Stavební podoba hradiště sice nebyla detailně vyhodnocena, autor však přináší alespoň přehlednou charakteristiku. Vnitřní areál o ploše 1,8 ha obepínala komorová dřevěná fortifikace se dvěma branami rovněž ve dvou fázích. Z rámce zástavby jednoduchých srubových domků vyniká složitější útvar sestávající z „dvojitého domu“ o ploše 48 m<sup>2</sup>, doprovázeného pětiprostorovou sloupovou stavbou, srubem a kůly vymezenou trojúhelníkovou plochou, který se opatrně interpretuje jako dvorec. K mimořádným stavbám patří dřevěný „pohanský“ chrám, obdélná ohrada o rozměrech 12,6 x 11,4 m se vstupem a 145 m dlouhý most přes staré koryto řeky Elde. Datování prvních dvou fází se opírá o 130 dendrodat (vesměs 1058/1059–1065, několik dat z 30. let 11. století, kam se klade počátek osídlení) a 123 mincí zčásti ve dvou depotech spojených s koncem první sídlištní fáze končící požárem kolem roku 1060. Druhá fáze spadá do 2. poloviny 11. století a končí na počátku věku následujícího prostým opuštěním. Od 13. století existovala zčásti v místě opevněného areálu vrcholně středověká vesnice. Pomineme-li kuchyňskou ke-

ramiku (přes 81000 zlomků), zahrnuje katalog předměty ze železa i neželezných kovů, dřeva, kosti, skla či minerálů a hornin. Řazení předmětů se převážně řídí funkcí. Lze uvést jezdeckou výstroj (ostruhy, podkovy, udidla), militaria (hroty šípů a kopí, zavírací nůž), zemědělské a rybářské náčiní včetně mlýnských kamenů z ručních mlýnků, ovšem bez dokladů obdělávání půdy), dále nařadí dřevozpracující, doložena je i práce se železem a barevnými kovy, kostěnou surovinou, kůžemi, dřevem i výroba textilu, pravděpodobná je místní ražba částí nalezených mincí. Většina produkce měla doplňkový víceméně domácí ráz, a vesměs sloužila místní potřebě. Výjimku představovala vzhledem k počtu nalezených přeslenů (celkem 870: jeden z ovručské břidlice) výroba látek. Obchod dokládají kromě mincí nejen různé importy většinou z východu a jihovýchodu, v menší míře i z území ležících západním směrem, ale zejména 19 skládacích vážek, závaží (190 kusů), fragmenty lněných šateček považovaných za směnný ekvivalent a také dva prubířské kameny. Nález tří železných pout by mohl prozrazovat obchod s lidmi. Z nalezených ražeb jen dvě jsou české a jedna uherská, 46 bylo snad vyraženo na místě. Do oblasti kultu byly zařazeny kastrovací nůžky, koňské kosti, zvonky, značky na dnech, slepičí bůžci (Hühnergötter), kaptorgy, předměty s motivem kříže, achátová gemma a zvonky. Byly nalezeny i hudební nástroje – foukací nástroje a provrtané kosti, zábavu reprezentují také hrací kameny. Z řady předmětů denní potřeby si zaslouží pozornost velký soubor hřebenu, které ale zřejmě byly dováženy. V rámci šperků jsou zastoupeny prsteny, bezmála z poloviny skleněné, stříbrná náušnice, běžná v prostředí severozápadních Slovanů, dvě bronzové (či mosazné) záušnice a křišťálové, karneolové (předpokládaný kavkazský původ), ametystové či skleněné perly z náhrdelníků; všechny se patrně dovážely z prostředí Kyjevské Rusi. Zde nebo v Polsku se také hledá zdroj skleněných kroužků. Pozornost si zaslouží také import bazaltových mlýnských kamenů z oblasti Eifelu či břidlicových brousků z Norska.

Struktura nálezů i analýza jejich rozmístění dovolila autorovi podat určitou sociální výpověď o obyvatelích sídliště. O jeho obchodním rázu není pochyb, koncentrace mincí s výskytem vážek i dalšími předměty dovolila dokonce interpretovat některé domy jako obydlí obchodníků. Většina nálezů se ovšem našla vně doložených chat. Složitější je otázka některých dalších rolí ve společenské struktuře. Vznik sídliště spadá do období vrcholu moci lutického svazu po úspěšném povstání roku 983 a dalšího pokusu o jeho pokoření císařem Konrádem II. Nicméně od čtyřicátých let 11. století se lutický spolek dostal pod tlak svých sousedů, kterému nakonec podlehl. S tím by mohl souviset násilný zánik druhé fáze sídla. Zdá se, že zde nešlo o emporium oddělené od hradu, který by sdružoval ostatní centrální funkce, jako se předpokládá u některých podobných lokalit (Kastorf), nýbrž o mocenskou a kultovní ústředí, jehož roli naznačuje přítomnost pohanské svatyně i opevnění. Přitom byl vysloven pozoruhodný předpoklad, že zde byla dominantní kultovní role v pozdní fázi institucionalizovaného pohanství, ze které mocenská úloha lokality vyplývala. Jde již o pátý chrám v rámci soustředění v oblasti mezi dolními toky Odry a Labe. Parchim-Löddigsee nebyl klasickým slovanským hradištěm či hradem – sídlem knížete, nýbrž plnil kromě náboženského i obranného centra také roli vnitrozemského emporia, obchodního místa při hranici. Na rozdíl od nedávno objevené lokality u Kostic na Břeclavsku, tvořící patrně součást spíše řetězce lokalit s nápadným výskytem předmětů dokládajících obchod při hranici s Rakouskem Uhrami na Břeclavsku, zde byla militární a ekonomická role sjednocena; v moravském případě zajišťovaly ochranu hraniční hrady v Břeclavi a Podivíně. Lze však připomenout nedávný názor Thorstena Kempkeho a Christiana Lübkeho, že Löddigsee byl naopak založen Obodrity a přestavěn jejich knížetem Gottschalkem (*Kempke — Lübke 2002, 70*). Na finální interpretaci významu hradiště si budeme asi muset počkat až v souvislosti s komplexní publikací sídlištních struktur.

O textilní produkci svědčí především množství přeslenů, avšak byla nalezena jen dvě vřetena a o tkalcovských stavech si nelze udělat představu vůbec. I ojedinělé předměty, které by mohly být závažnými, působí značně nejednoznačně, což je příznačné i pro další slovanské lokality. Mezi zbytky textilu si zaslouží pozornost fragmenty plátna včetně rohových, o nichž se uvažuje jako o již zmíněných šátečcích – směnných ekvivalentech. Další pocházejí spíše z oděvu, jiné představovaly zbytky obalů mincovních depotů. V jednom takovém případě šlo o jemnou vlněnou látku. K pozoruhodným dokladům náleží také plisovaná, tedy skládaná látka. Některé fragmenty textilií lze interpretovat jako svého druhu gobelíny na stěny či koberce. Perly náhrdelníků byly spojovány lněnými nebo konopnými vlákny. Užití technologie svědčí o určitém stupni standardizace, keprová vazba naznačuje, že místní obyvatelé v oblasti módy nezaostávali za sousedními německými oblastmi.

Soubor mincí pokrývá období od přelomu 10. /11. až do počátku 12. století. Dominují tzv. vendické či saské feniky, tedy ražby určené pro trhy na slovanských územích, dále tzv. dolnolabské agrippiny, mince napodobující ražby Kolína n. Rýnem a ražené v Bardowicku a také napodobeniny západoevropských mincí co do původu dosud ne zcela jasně. Ze vzdálenějších importů byl zastoupen uherský denár z 20.–30. let 11. století a dvě ražby českého knížete Spytihněva (1055–1061). Z lokality pocházejí také tři malé depoty, uložené patrně na konci v první fázi existence osídlení (kolem roku 1060). První zahrnuje 22 mincí včetně osmi zlomků, vesměs různé typy saských feniků z 1. poloviny 11. století včetně jednoho oto-adelajdského, jakož i stříbrnou perlu. Autor ho řadí k pokladům sekaného stříbra. Další dva depoty (26 a 7 mincí) sestávají z napodobenin ražených z měděných střížků. Ve všech třech případech jde nejspíše o depoty rozsahem odpovídající tzv. osobním hotovostem.

Předmětem paleobotanické analýzy se stala povětšinou zániková vrstva první fáze lokality požárového charakteru. Ukázala, že se zde nacházely velké zásoby, a to jak obilovin (žito, pšenice, oves), tak i lnu pro výrobu plátna. Patrně extenzivně provozované obilnářství trpělo slabou úrovní čištění výsevků a tudíž zamořením plevely, zejména koukolím. Nízká váha zrna žita, pšenice a žita, jakož i botanické indikátory živinami chudých půd naznačují, že zdroje obilovin pocházely z nejbližšího okolí. Na druhé straně byl zaznamenán výskyt kozlíčku zubatého pravého (*Valeriana dentata*), který je vázán na kvalitnější půdy a v okolí Parchimu se nevyskytuje. Zde je namísto uvažovat o obchodu s obilím. Výskyt některých druhů prosa a čočky svědčí pro teplá léta, tedy o určitých rysech kontinentálního klimatu.

Z výsledků pylové analýzy týkajících se období existence hradiště je třeba vyzdvihnout skutečnost, že tehdy již probíhala fáze zazemnění jezera, takže ostrovní lokalita byla obklopena víceméně bažinou. V této době odráží pylový diagram vzrůst intenzity zemědělské činnosti.

Doufáme, že se dočkáme komplexního vyhodnocení zbývajících aspektů života lokality, a to zejména struktury zástavby, keramiky i osteologického fondu. Jen z povrchových průzkumů je známo také soudobé sídlištní zázemí (6 lokalit v okruhu 2 km); zatím nebylo objeveno příslušné pohřebiště.

Publikace nálezů z hradiště Parchim-Löddigsee představuje náročný a záslužný počín, užitečný i pro českou raně středověkou archeologii.

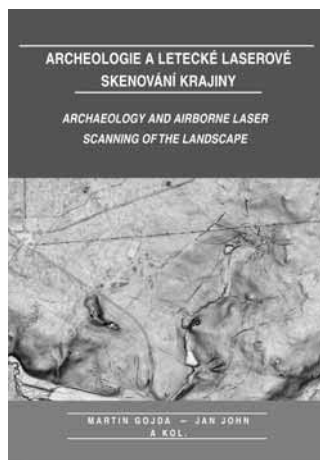
## Literatura

Kempke, T. — Lübke, Ch. 2002:

Polens Nachbarn im Nordwesten: das Land zwischen Niederelbe und Oder im 11. Jahrhundert. In: Urbańczyk, P. /ed./: The neighbours of Poland in the 11<sup>th</sup> century. Warsaw, 61–88.

**Martin Gojda — Jan John a kol.**

## Archeologie a letecké laserové skenování krajiny — Archaeology and airborne laser scanning of the landscape



Katedra archeologie, Západočeská univerzita v Plzni, Plzeň 2013  
Křída, matná laminovaná vazba, 255 stran, anglické resumé, anglická verze popisků vyobrazení i obsahu  
ISBN 978-80-261-0194-9

Recenzoval:

**Petr Hrubý**

ARCHAIA Brno, o. p. s.,  
pracoviště Jihlava,  
Židovská 26, 586 01 Jihlava  
archaiajihlava@volny.cz

Publikace, na jejímž vzniku se podílelo 28 autorů je členěna na 17 autorsky samostatných článků (studií), které jsou však jednotně očíslované, čímž jaksí získávají charakter knižních kapitol. Každá z takových „kapitol“ je opatřena anglickým resumé. Také seznam použitých literatury a pramenů (str. 241–251), který čítá celkem 354 titulů, naznačuje ambici protagonistů o tvorbu knihy. K této praxi sahá čas od času většina z nás; umožňuje totiž nazvat knihou publikaci, která je principiálně sborníkem příspěvků. A kniha pak splňuje kriteria požadované hodnotení vědeckých výstupů. O praxi i smyslu tohoto systému v našem oboru se již mnohokrát diskutovalo. Osobně tento systém do důsledku nechápu a nejspíš právě proto pochybuji o jeho pozitivních účincích a prospěšnosti.

Publikace výmluvně vyjadřuje významné postavení a samozřejmě oblibu nedestruktivních prospekčních metod v naší archeologii. V určitém ohledu chápu předkládanou publikaci o dálkovém laserovém snímání krajinného reliéfu (LIDAR) jako další – třebaže specializovanější – díl po všech stránkách pilotní *Nedestruktivní archeologie* (Kuna a kol. 2004) nebo jako další pokračování předchozí *Ancient Landscape Settlement Dynamics and Non-Destructive Archaeology*, která vyšla ve stejném roce (Gojda /ed./ 2004). Coby provinční archeolog až teprve po letech pozoruji, co je možná jiným zřejmé už dávno, a sice že oba směry, totiž dravější nedestruktivní archeologie dálková, zahrnující tradiční letecké snímání i převratný LIDAR na straně jedné a poněkud konzervativnější nedestruktivní až částečně destruktivní archeologie „pozemní“ na straně druhé, se po stránce ideové a teoretické od sebe jaksí oddělily a vzdálily.

V každém případě je očividné, že právě LIDAR je v současnosti zdaleka nejpobulárnější. Ostatně již v předmluvě jsou explicitně zmíněny dva grantové projekty s tímto zaměřením. Prvním z nich byl Potenciál archeologického výzkumu krajiny v ČR prostřednictvím dálkového laserového 3-D snímání (LIDAR), probíhající v letech 2010–2011 (GAČR, i.č. P405/10/0454, nositel ZČU Plzeň). Zároveň je i produktem mezinárodního projektu ArchaeoLandscapes Europe, který probíhal v období 2007–2013 (CU7-MULT7, Agreement Number 2010-1486/001-001, partner ZČU Plzeň). A smím-li předjímat, pak i nový tříletý projekt s názvem *Od nálezu ke struktuře. Informační systém dálkového průzkumu a potenciál letecké fotografie pro tvorbu archeologických map* (GAČR i.č. 13-19041S), jehož řešitelem je Martin Gojda (příjemcem je Archeologický ústav AV ČR, Praha, v. v. i.), napovídá, že touto knihou neřekl její protagonista rozhodně poslední slovo.

Kapitoly první, druhá a čtvrtá mají za úkol seznámit čtenáře se základními principy leteckého laserového skenování krajiny v archeologii i se způsoby získávání a zpracovávání dat. V této části seznamují protagonisté publikace a vedoucí autorského kolektivu Martin Gojda a Jan John čtenáře s cíli a průběhem samotného projektu, jehož výstupem tato publikace je (str. 21–37). Asi nejnabitějším technickým výukovým textem, který může čtenáře (pakliže je ovšem ve věci přiměřeně zbláhly) s metodami sběru, zpracování a nakonec zobrazování dat seznámit, je kapitola čtvrtá od Lukáše Holaty a Jindřicha Plzáka. Už její samotný název (*Examinace procesu optimalizace „archeologicky korektních“ způsobů vyhodnocení dat z leteckého laserového skenování zalesněné krajiny*) sděluje běžnému a tradičně kulturně historicky orientovanému archeologovi, kolik toho neví. Poněkud neorganicky nicméně může působit v pořadí třetí kapitola Martina Gojdy nazvaná Výzkum, dokumentace a mapování novověkých polních opevnění prostřednictvím letecké prospekce, fotografie a laserového skenování (str. 38–48), která mnohem víc než mezi úvodní metodické a výkladové texty patří již ke kapitolám, představujícím jednotlivé příklady laserové dokumentace a zobrazování terénních památek.

V publikaci nalezneme prakticky všechny možné skupiny nadzemních archeologických relikvií, které byly podrobeny LIDARovému snímkování a na jejichž příkladech autoři předkládají přednosti a hlavně možnosti této metody: mohylová pohřebiště, hradiště, středověké hrady a hrádky, středověká obléhací opevnění, zaniklé středověké vsi a jejich pluziny, relikty cest, povrchové lomy i jiné druhy těžebních areálů, novověká polní vojenská opevnění, ale třeba i novodobé vojenské tábory či vojenské a pohraniční zátarasy. U všech typů snímkových a zobrazovaných archeologických relikvií je zřejmé, že LIDARové snímkování většinou přináší nový obraz, a to i v případě notoricky známých lokalit. Takřka pravidelně nalézáme nové prvky, detailní i zásadní, které při původních zaměřeních nebo (často i opakovaných) fyzických terénních průzkumech unikaly. To umožňuje řadu takto zkoumaných lokalit nejednou nově interpretovat. V tom je LIDAR nejspíš nezastupitelný, jeho přínos zjevný a nepochybnitelný.

Spíš než nad detailním rozбором jednotlivých témat v publikaci obsažených, se pozastavuji nad otázkou uplatnění publikace. Vedoucí autorského kolektivu Martin Gojda a Jan John sdělují v předmluvě okolnosti a důvody vzniku knihy (str. 4–7). Bohužel už se nijak konkrétně nevyslovují, jakému čtenáři je publikace určena, či jakou mají sami představu o jejím využití. Podle mého soudu nestačí vyjádřit víru, „...že si tato kniha najde své čtenáře, že rozproudí zájem o výzkum a ochranu pravěké a historické krajiny prostřednictvím nejmodernější metody dálkového průzkumu a především – že nezůstane příliš dlouho osamocena“ (str. 5). Onen zájem už v naší archeologii přeci je a nedá se říci, že by jej vyvolala právě tato publikace. Ta není v mnoha ohledech průkopnická, naopak se zdá, jako by ona sama vznikla na vlně onoho rozprouděného zájmu. Přichází v době, kdy tzv. LIDARová data 4. generace v podobě podkladu základních map v rastrovém formátu, dostupném veřejně na mapovém serveru ČÚZK, využívá přinejmenším v úrovni prvotní heuristiky předcházející vlastní terénní činnosti prakticky každý. A stále obecnější je i využívání rastrového stínovaného reliéfu ale i zakoupených datových sad LIDAR tzv. 5. generace, jejichž použitelnost pro detekci antropogenních povrchových tvarů archeologické povahy je v mnoha ohledech postačující. Jako vynikající pomůcka se tato data osvědčila třeba při studiu starých rýžovišť a pozůstatků po tzv. měkkém dolování zlata na Českokrumlovsku (*Ernée a kol. 2014 v tisku*). Areály nejsou přímo datovány, avšak s jistou pravděpodobností jsou středověké a pozorujeme na nich často rozměrově menší a citlivé terénní prvky. Plná použitelnost celoplošného LIDARového snímkování krajiny se při prostorové identifikaci předmětných lokalit potvrdila také v bavorské části Šumavy, kde se na vodních tocích na-

cházejí prakticky shodná rýžoviště i stopy po měkkém dolování jako u nás (*Kerscher 2013*).

Pakliže byla tato kolektivní publikace vytvořena jako soubor učebních metodických textů převážně pro studenty archeologie (?), pak je pravděpodobné, že svůj účel bude plnit. V samotné archeologické praxi, která má většinou podobu různě intenzivního studia buďto nějakého mikroregionu, krajinného polygonu, specifické skupiny památek a nebo jen konkrétního areálu, mohou některé z kapitol posloužit jako orientační návod ve věcech metod a snad i přístrojového vybavení.

Mohu-li si dovolit osobní hledisko, pak například při studiu exploatace surovin a pozůstatků po montánních aktivitách publikaci nejspíš nevyužiji, poněvadž příliš nového nepřináší. V montánní archeologii běžně pracují s daty LIDAR už více let třeba Italové, kdy lze uvést alespoň středověký hornický region Trento (*Mining and Cultural Landscape*, str. 213–217). LIDAR skenování a zobrazování montánních areálů všeho druhu se v posledních ca pěti letech systematicky provádí na území nejen těsně za hřebeny, nýbrž i na české straně Krušných hor. Odborná veřejnost byla s výsledky snímkování seznámena na konferenci *Aufbruch unter Tage* v roce 2010 a tištěnou formou o rok později (*Aufbruch unter Tage*, str. 43, 58, 66, 77, 181). V roce 2012 byla další fáze dálkového průzkumu historické montánní krajiny Krušných Hor představena publikačně, a to již v rámci česko-německého přeshraničního projektu *ArchaeoMontan* (*Falke 2012*). Reflexi toho v předkládané publikaci Martina Gojdy a Jana Johna nenalezneme, stejně jako ani reflexi rozvoje snímkování LIDAR u našich nejbližších západních sousedů obecně. Viděli bychom, že po letech nadšeného experimentování mají vlnu euforie vyvolanou senzačními a převratnými možnostmi snímkování LIDAR již za sebou, což dokládají jeho vyváženým a sympaticky strážlivým použitím. Jeho výstupy nejsou za skutečné poznatky o dějinách těžby surovin zaměňovány jaksi samozřejmě. V tom lze u využívání a prezentování této revoluční metody spatřovat oproti našemu domácímu prostředí rozhodně pokrok. Ve studiích z badatelsky pokročilejších regionů Evropy zaujímá LIDAR po letech konečně své skutečné místo: je toliko jednou z pomůcek při zkoumání minulé reality.

## Literatura a prameny

*Aufbruch unter Tage:*

Stand und Aufgaben der montanarchäologischen Forschung in SachsenArbeits- und Forschungsberichte zur sächsischen Bodendenkmalpflege, Beiheft 22.

*Ernée, M. a kol. 2014 v tisku:*

*Ernée, M. — Hrubý, P. — Malý, K. — Tomášek, M. — Valkony, J.:*

Raná exploatace exogenních akumulací zlata na Českokrumlovsku — Early exploitation of the secondary gold deposits by Český Krumlov — Frühe Goldgewinnung in der exogenen Goldvorkommen bei Český Krumlov. *Acta rerum naturalium* 2014.

*Falke, D. 2012:*

Archäologische Fernerkundung von obertägigen Bergbauspuren mithilfe von Airborne Laserscanning — Archeologický průzkum povrchových stop hornické činnosti pomocí leteckého laserového skenování. *ArchaeoMontan* 2012, Erkunden – Erfassen – Erforschen. Internationale Tagung Dippoldiswalde 18. bis 20. Oktober 2012/Průzkum – Evidence – Interpretace. Mezinárodní konference Dippoldiswalde, 18. až 20. říjen 2012. Arbeits- und Forschungsberichte zur sächsischen Bodendenkmalpflege, Beiheft 26. Dresden, 19–31.

*Gojda, M. /ed./ 2004:*

*Ancient Landscape Settlement Dynamics and Non-Destructive Archaeology: Czech research project 1997–2002. Academia Praha.*

Kerscher, H. 2013:

Eldorado Ostbayern. Über Goldseifen und Grubenfelder in Niederbayern und der Oberpfalz. Das archäologische Jahr in Bayern, 171–174.

Kuna, M. a kol. 2004:

Nedestruktivní archeologie. Teorie, metody a cíle. Praha.

*Mining and Cultural Landscape:*

Yearbook of the Institute Europa Subterranea 2013. Edited by Jacquo Silvertant. 8<sup>th</sup> International Symposium on archaeological mining history Reichelsheim-Odenwald. © Silvertant erfgoedprojecten. Reichelsheim/Valkenburg aan de Geul.

**Rivista di Studi Liguri, Anno LXXV–LXXVI  
(gennaio – dicembre 2009–2010)**

Istituto Internazionale di Studi Liguri, Museo Bicknell, Bordighera 2012

343 s., černobílá obrazová příloha  
ISSN 0035-6603

Recenzované periodikum je vydáváno Mezinárodním institutem pro Ligurská studia (*Istituto Internazionale di Studi Liguri*)<sup>1</sup> jako jedna z řady publikací, zabývajících se především archeologií na lokalitách severozápadní Itálie (Liguria, Piemonte, Lombardia, Toscana) a jižní Francie. Převážná část ročníku LXXV–LXXVI (2009–2010) však představuje příspěvky, přednesené v rámci workshopu *L'attività dei ricercatori liguri nel Mediterraneo orientale: rapporti storici e commerciali tra Italia e Mediterraneo*, který se uskutečnil 27. února 2009 v sídle Institutu v Bordighere a který byl zaměřen na archeologické projekty ligurských výzkumných institucí v oblasti východního Středomoří.

Vedle jednotlivých příspěvků výše zmíněného workshopu je hned v úvodu periodika publikována rozsáhlá studie *Le necropoli di Albintimilium: topografia, pratiche e riti funerari. Status quaestionis e progetti di ricerca* (s. 5–68) od autorů **Luigi Gambaro** a **Daniely Gandolfiové**. Příspěvek je výstupem projektu „Acherusia“, na němž se podílelo Museo Civico Archeologico „Girolamo Rossi“ v italském městě Ventimiglia spolu s Istituto Nazionale di Studi Liguri a jehož cílem byla systematická revize archeologických dat, týkajících se nekropolí antického města *Albintimilium* (Ventimiglia, Itálie). Tato revize zahrnovala přes 300 hrobů s pohřební výbavou, jejichž chronologický rámec je vymezen obdobím od raného císařství po raný středověk. Vzhledem k objemu dat bylo nutné udělat jejich rozsáhlou revizi a systematicky je utřídit. Do projektu byly zahrnuty zejména nekropole západní (*necropoli occidentali*) z 1.–2. st. po Kr., a to se zvláštním zřetelem na monumentální nekropoli u cesty *via Iulia Augusta*, jejíž výzkum podnítila stavba železnice v 70. letech 19. stol. Až do roku 1904 výzkum této nekropole vedl významný italský archeolog Girolamo Rossi. Po jeho smrti vedl výzkum v letech 1915–1918 Piero Barocelli, jenž mimo systematický výzkum nekropole (identifikoval 11 pohřebních okrsků s nejrůznějšími typologiemi pohřbů) prováděl také výzkum v části divadla. Další zkoumanou nekropolí bylo „campo degli incinerati“ s jednodušími žárovými pohřby, nacházející se jižně od *via Iulia Augusta*. Vedení výzkumu této lokality převzal po Rossim a Barocellim v letech 1939 a 1948 italský archeolog Nino Lamboglia. V příspěvku jsou popsány nálezy z navazujícího archeologického výzkumu v letech 1963, 1987 a závěry záchranného archeologického výzkumu z roku 2001, který se uskutečnil na Corso Genova. Další velmi zajímavou skupinou jsou nekropole situované podél západních hradeb, datované do 3.–5. st. po Kr. V této oblasti vně západních hradeb vznikla ve 3. st. rozsáhlá nekropole, nejhojněji využívaná ve 4. a 5. st. s výhradním zastoupením inhumací a rovněž s plochou, vyhrazenou dětským pohřbům 4. a 5. st. V neposlední řadě byla prozkoumána pozdně antická nekropole (datovaná do období od druhé poloviny 5. do 7. st.). Lokace pozdně antických nekropolí na této lokalitě se nikterak nevyvíká obecnému trendu transformace a re-

<sup>1</sup> Institut pro Ligurská studia byl založen v roce 1937 Ninem Lambogliem a navázal na tradici Musea Bicknell v Bordighere, jehož „duchovním otcem“ byl Angličan Clarence Bicknell. Po druhé světové válce se institut otevřel mezinárodní spolupráci, nyní má 12 sekcí v Itálii a 1 sekcí ve Francii. Kromě periodika *Rivista di Studi Liguri*, které je koncipováno jako periodikum pro mezinárodní veřejnost, vydává Institut také další italská (*Ligures, Rivista Ingauna e Intemelina, Giornale Storico della Lunigiana e del Territorio Lucense, Studi Genuensi*) a francouzská (*Cahiers Ligures de Préhistoire et d'Archéologie*, nyní *Cahiers Ligures de Préhistoire et de Protohistoire*) periodika.

strukturalizace pozdně antických sídel: přestávají se využívat některé starší městské stavby a tyto prostory jsou následně využívány např. právě jako nekropole. Severní čtvrti *Albintimilia* jsou v pozdně antickém období opuštěny, některé obecní či privátní budovy přestávají plnit svou funkci. Nekropole jsou v této době zřizovány uvnitř městských hradeb i v opuštěných stavbách. Na s. 43–48 se autoři věnují speciálně topografii nekropolí v oblasti *Albintimilia* a prostorovému vývoji pohřebišť ve 2.–3. st. po Kr. a dále od 3. do 4./5. st., a to ve vztahu ke změnám v urbanistické struktuře města v pozdní antice a v raném středověku. Strany 49–63 jsou věnovány funerálnímu ritu (způsobům kremace a inhumace), typologií pohřbů, vyskytujících se v *Albintimiliu*, a archeologickým dokladům projevů úcty k mrtvým (libace, pohřební hostiny, votivní dary). Autoři tuto část doplnili přehlednou tabulkou s kresbami, popisy a datacemi jednotlivých typologií pohřbů (s. 56–61). Příspěvek je doplněn řadou dobových (archivních) kreseb, plánek, map a fotografií.

Část věnovaná příspěvkům v rámci workshopu *L'attività dei ricercatori liguri nel Mediterraneo orientale: rapporti storici e commerciali tra Italia e Mediterraneo* je uvedena článkem **Carmela Prestipina** *La missione a Filippi (Macedonia – Grecia): una sperimentazione di metodologie* (s. 71–83), v němž autor podává zprávu o čtyřletém archeologickém výzkumu ve Filippi (Kavala, Makedonie), zaměřeném na studium skalních rytin v této oblasti (konkrétně u pahorku zv. „Proroka Eliáše“). Autor blíže popisuje jak lokalitu, která byla předmětem výzkumu, tak postup prací, zahájených v roce 2005, a dále zejména ikonografii (zastoupenou v převážně většině zobrazením jezdců, koní a bojovníků se zbraněmi) a jednotlivé techniky zkoumaných skalních rytin. Podrobněji se pak zabývá popisem jednotlivých nálezů rytin, které dává do souvislosti s thráckým obyvatelstvem v této oblasti (resp. s nomádkým kmenem *Hedones*).

O výsledcích výzkumu Janovské univerzity v Messarase níže na Krétě (v lokalitě Hagia Triada) informuje ve svém příspěvku *Ricerche di archeologia minoica dell'Università degli Studi di Genova nella Messarà (Creta)* na s. 85–92 **Nicola Cucuzza**. V úvodu autor zmiňuje obecně historické počátky badání italských archeologů na Krétě, sahající do osmdesátých let 19. stol., na které navázalo zřízení dvou italských badatelských institucí v Řecku: *Missione Archeologica Italiana* (Kréta, 1899) a *Scuola Archeologica Italiana di Atene* (1909). Autor popisuje předmět současného výzkumu, na kterém participuje, totiž studium architektury vybraných monumentálních staveb pozdně minojského období IIIA–B a jejich srovnání s monumentální architekturou mykénskou, dále studium keramiky novopalácového období, nalezené při archeologických výzkumech v rozmezí let 1989–1995. Zmiňuje dále nálezy (zejména keramiky) z komplexu *Complesso della Mazza di breccia*, odkrytého v rámci výzkumu v roce 1989 a datovaného do novopalácového období, a závěrem rovněž připravovaný projekt janovské univerzity ve spolupráci s italskou archeologickou školou v Aténách: výzkum minojské *villy* u Mitropole (Gortyna).

**Roberto Bixio** a **Andrea De Pascale** se ve svém příspěvku *Nel ventre della Turchia: 18 anni di ricerche del Centro Studi Sotteranei di Genova in Anatolia* (s. 93–102) věnují projektu zaměřenému na výzkum podzemních struktur („podzemních měst“ – obytných struktur, kostelů, klášterů, hrobů, vodovodů atd.) v Kapadokii ve středním Turecku, a to za využití moderních speleologických metod (zajištěných ligurským *Centro Studi Sotteranei*). Na základě studia písemných zpráv antických autorů byl archeologicko-speleologický průzkum rozšířen i na severovýchodní oblast Turecka, do oblasti města Ani. Oproti očekávání zde nebyla zjištěna přítomnost tzv. „podzemního města“, ale spíše „města skalního“, či lépe skalních obydlí, vybudovaných jako samostatné celky ve skalnatém okolí opevněného města. Autoři zmiňují další výzkumný projekt, na němž byly uplatněny speleologické metody *Centro Studi Sotteranei*, totiž průzkum skalních obydlí, sakrálních skalních struktur a pohřebišť v oblasti antického města Ahlatu.

Další příspěvek – opět od autorky **Daniely Gandolfiové** – je zaměřen na studium produkce a obchodu s keramikou v oblasti antického města Iasos v Kárii (v dnešní provincii Muğla) v antice a v byzantském období (*Missione Archeologica Italiana di Iasos di Caria. Il progetto „Produzione e circolazione della ceramica e dei materiali di età romana“*, s. 103–130), jež je výsledkem navázání spolupráce mezi Istituto Internazionale di Studi Liguri a Missione Archeologica Italiana di Iasos di Caria v roce 2005. Autorka ve stručnosti představuje dějiny italského vědeckého záměru v této oblasti i dějiny oblasti na základě archeologických nálezů. Studium keramického materiálu a jeho provenience – a díky tomu rekonstrukce vzájemných obchodních vztahů mezi jednotlivými oblastmi v antice – je neodmyslitelnou součástí moderního archeologického bádání. Jak je všeobecně známo, na východním pobřeží Malé Asie se nacházela významná centra produkce keramiky, hojně distribuované do antického Středomoří (fókajská keramika, tzv. východní *sigillata* atd.). Autorka uvádí, že vzhledem k množství keramického materiálu se projekt ve své počáteční fázi zaměřil nejprve na klasifikaci materiálu ze starších výzkumů (jednalo se přibližně o 300 fragmentů), což umožnilo rozšířit znalosti o typologii importované keramiky ve městě Iasos v období římské republiky až do 7. st. po Kr. Přínosem tohoto výzkumu bylo rovněž studium pozdně antické maloasijské keramiky, zejména *Phocean Red Slip Ware*, a role města Iasos v rámci pozdně antické a byzantské obchodní sítě ve východním Středomoří. Na s. 120 hovoří autorka o studiu četného a dobře dochovaného keramického materiálu různých typů a provenience pocházejícího z náleзовého kontextu – zásypu studny u východní brány (*Porta Esti*) – z archeologické kampaně v roce 2004. Probíhající výzkum, jehož částečné výsledky autorka v článku popisuje, je významný nejen z hlediska doplnění informací o jednotlivých typech a proveniencích římské a pozdně antické keramiky, ale také z hlediska rekonstrukce obchodních vztahů, a tedy i hospodářské aktivity jednotlivých středomořských center.

O archeologickém výzkumu v janovské středověké čtvrti *S. Giovanni* v historickém jádru města Acre (Akko) v Izraeli, navazujícím na dlouholetou tradici výzkumů janovské univerzity a spolupráci s izraelskými vědci, hovoří ve svém příspěvku *„Ricerche archeologiche nel quartiere medievale genovese a San Giovanni d'Acra (Israele)“* autoři **Fabrizio Benente**, **Rita Lavagnová**, **Edna J. Sternová**, **Eliezer Stern** a **Carlo Valardo** (s. 130–193). Na s. 135–152 se detailně věnují středověkým pramenům i problematice různých variant názvu města a velmi stručně rovněž historickému vývoji osídlení této lokality od doby bronzové prakticky až do poloviny 20. st. Historický rámec urbanistického vývoje této lokality doplňují autoři dobovými mapami. Zajímavá je část věnovaná popisům cestovatelů 15.–19. st. a významu města jako východního bodu pro poutníky na místa Svaté země. Následuje anglická část, věnovaná archeologickému výzkumu (zahrnujícímu i záchranné výzkumy) ve starém městě v Acre, jehož cílem bylo identifikovat městskou zástavbu a jednotlivé budovy z doby křížových výprav a z otomanského období, a to v jednotlivých čtvrtích (janovská, templářská atd.) a v přístavu. Samostatný oddíl je věnován městskému opevnění a detailně právě archeologickému výzkumu v janovské čtvrti, který probíhal v letech 2006–2009. Na s. 175–192 se autoři věnují keramickému materiálu datovanému do byzantského období, období křížových výprav a otomanského období. Tato část je doplněna fotografiemi a nákresy keramiky.

Navazují poznámky a diskuse: příspěvek *Il sito di età dei metalli di Grotte des Loubières (Commune de Gorbio, 06): analisi dei reperti ceramici e faunistici* od autorů **Nevy Chierenzové**, **Almudeny Arellanové**, **Enza Fornaciariho**, **Francesky Zeppieriové**, **Pierra-Elie Moulleho** a **Bernarda Hofa** (s. 195–209) se věnuje archeologickému materiálu (zejména fragmentům keramiky a kosterním pozůstatkům), pocházejícímu z jeskyně Grotte des Loubières, která se na-



cháží v oblasti města Gorbio v jihovýchodní Francii u hranic s Itálií. Autoři datují osídlení této jeskyně dle nálezů keramiky do pozdního neolitu až starší/střední doby bronzové (některé keramické fragmenty však datují do období antiky).

Příspěvek *Un incauto „speleologo“ subacqueo del IV secolo a. C.* od **Piera A. Gianfrotty** (s. 213–218) je věnován rozboru velmi zajímavého nápisu, referujícím o dávné dramatické události rodinného charakteru a datovanému do poloviny 4. st. př. Kr. Nápis pochází z Asklépiovy svatyně v Epidauru. Autor v příspěvku popisuje téměř detektivní pátrání ve stopách této události a zkoumání věrohodnosti nápisu.

Příspěvek *Nota aggiuntiva al corpus delle iscrizioni celtiche d'Italia* od autora **Alessandra Morandiho** (s. 219–223) přináší doplňující údaje k epigrafické studii autora, uvedené v publikaci *Epigrafie e lingua* v rámci díla *Celti d'Italia* (série PCIA, XII), a to keltských epigrafických památek na území Itálie: jedná se o keramickou vázu s nápisem z oblasti Verony a patéru s nápisem z oblasti Somma Lombardo.

Velmi přínosný je přehled kritické bibliografie k římské keramice, zařazený na konec periodika, který tematicky navazuje na bibliografické přehledy minulých ročníků (např. LXX/2004, LXXI/2005), a v němž jsou na s. 239–341 uvedena krátká *résumé* 144 publikací věnovaných římské keramice, rozdělená na sekce podle jednotlivých typů keramiky. Do přehledu je zahrnuta rovněž bibliografie věnující se antické střešní krytině (s. 322–325), výrobkům ze skla (s. 325–330), kostěným předmětům (s. 333) či kovovým výrobkům (s. 333–338).

Helena Tůmová ([heles@centrum.cz](mailto:heles@centrum.cz))