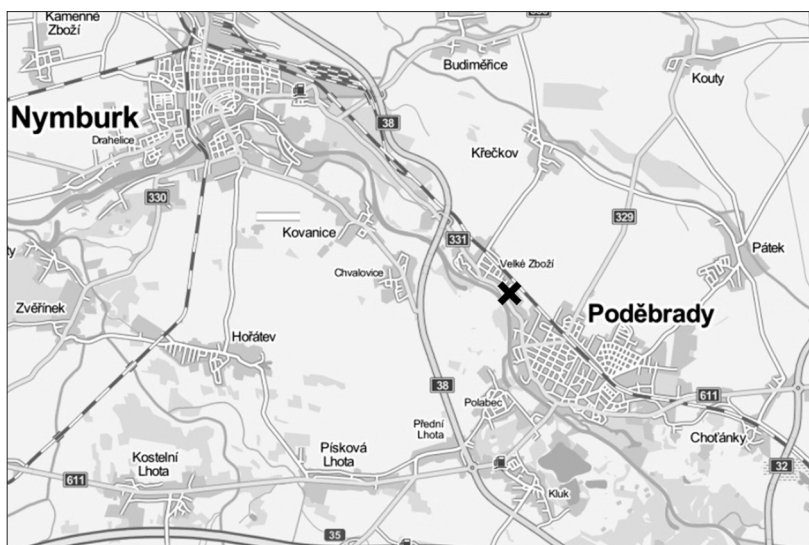


## ZÁCHRANNÝ ARCHEOLOGICKÝ VÝZKUM LATÉNSKÉHO SÍDLIŠTĚ VE VELKÉM ZBOŽÍ, OKR. NYMBURK

Zbyněk Sedláček – Pavel Sankot

### 1. ÚVOD

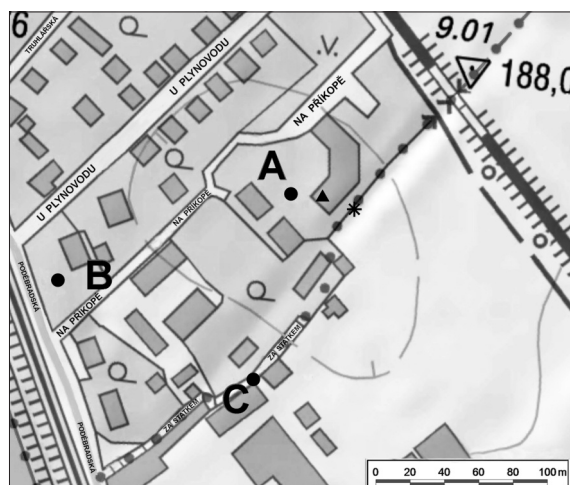
Záchranný archeologický výzkum, prováděný Z. Sedláčkem v průběhu let 2000–2002, zachytil při východní hranici katastrálního území obce Dlouhého, dnes Velkého Zboží a v přilehlé oblasti katastru Poděbrady u dvora Malé Zboží, tj. na staveništi bytových domů čp. 254, 255, 256 na parcele 81/1 (dříve 81/36–81/39) a na dalších parcelách v jižním a jihozápadním sousedství, laténskou sídlištní komponentu v podobě porušených částí tří sídlištních objektů (obr. 1–2). V rámci parcely ppč. 81/1 se rovněž podařilo prozkoumat středolátenský žárový hrob (Sankot – Sedláček 2012). I přes relativně méně početné výsledky, způsobené prováděním výzkumu v obtížných podmínkách probíhající stavby, byly získány nezastupitelné údaje o významu zdejšího osídlení zejména v pozdně laténském období.<sup>1</sup>



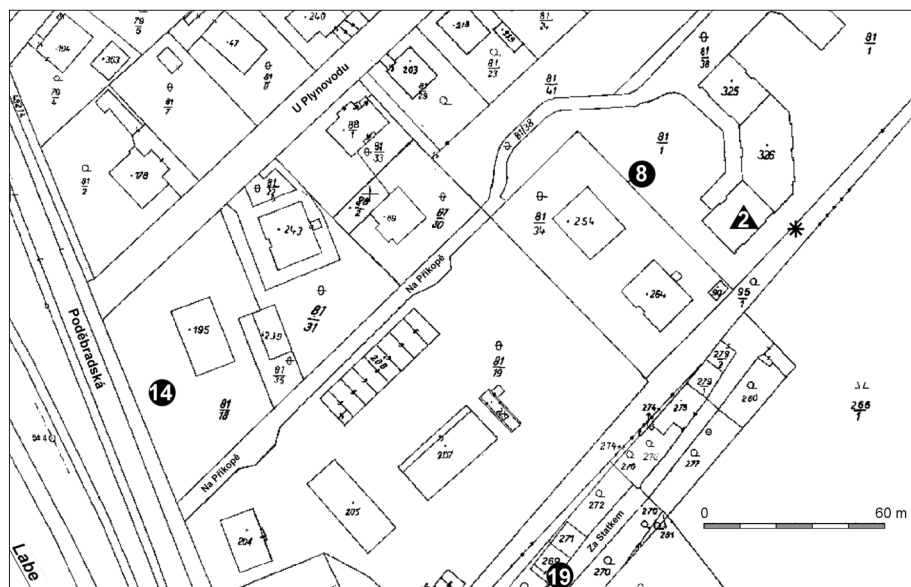
Obr. 1a. Velké Zboží, okr. Nymburk. Poloha lokality



Obr. 1b. Velké Zboží, okr. Nymburk. Výskyt sídlištních objektů 8, 14 a 19 na plochách výzkumu A, B, C, s vyznačením polohy nálezu J. Helicha 1895 (\*), sídlištních objektů (●) a žárového hrobu 20 (▲)



1 Článek vznikl za podpory Výzkumného záměru MK ČR 00002327202.



**Obr. 2.** Velké Zboží, okr. Nymburk. Snímek katastrální mapy se zkoumanými objekty 8, 14 a 19 a s vyznačením polohy nálezu J. Hellicha 1895 (\*).

## 2. PROSTOROVÁ LOKALIZACE NALEZIŠTĚ

Polykulturní naleziště pravěkých objektů je situováno na pravobřeží Labe při východní hranici katastrálního území Velké Zboží, a to jižně od tělesa Severozápadní dráhy.

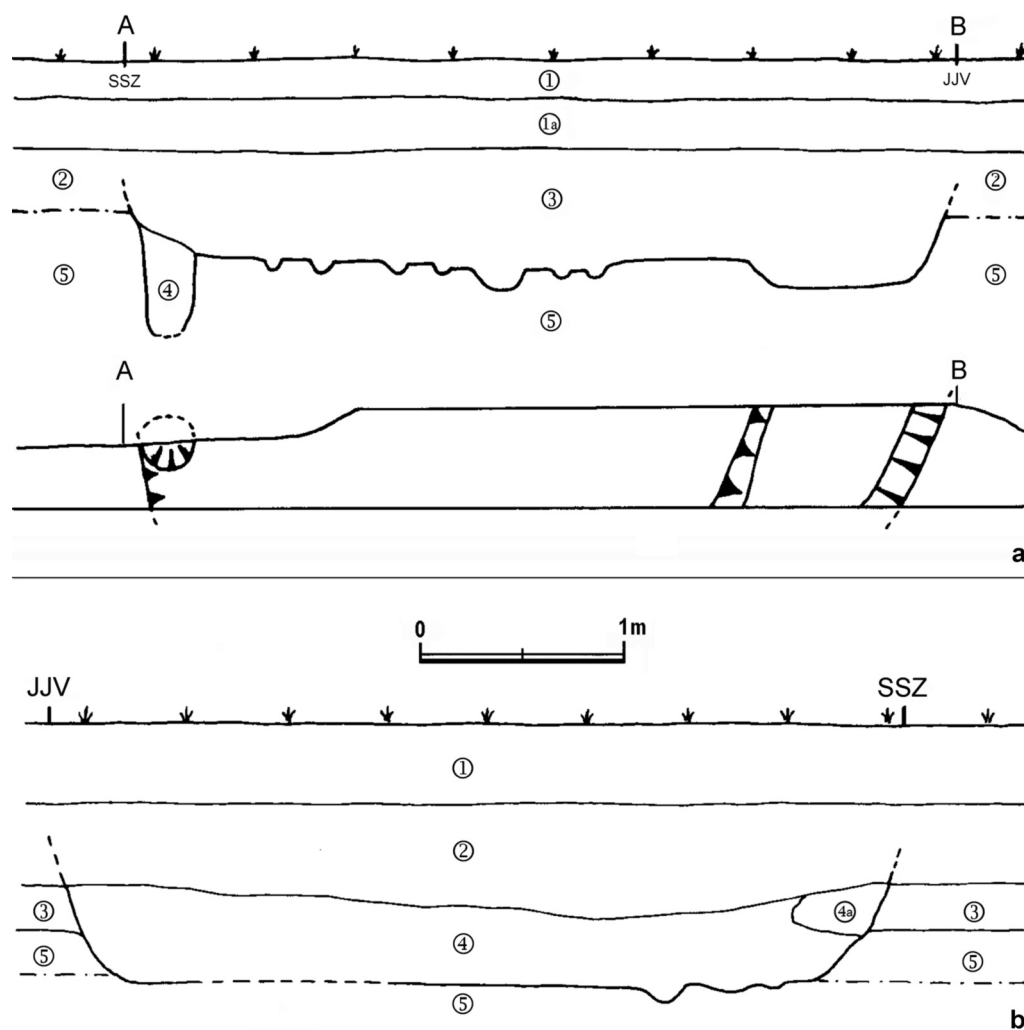
Při severovýchodní straně ulice Na Příkopě (ppč. 81/1, **poloha A**) byla v prosinci roku 2000 podchycena první série archeologických objektů (objekty 1–7), včetně žárového hrobu z doby laténské (Sedláček 2003; týž 2005). Během pokračování záchraného výzkumu od listopadu 2001 do dubna 2002 došlo v ploše přiléhající k východní straně Poděbradské ulice (parcela 482/1), mezi vyústěním ulic U Plynovodu a Na Příkopě (parcela 81/18 před bytovkou čp. 179), dále podél JV strany ulice Na Příkopě (parcela 81/19) a opět na parcele ppč. 81/1 před zmíněnými bytovkami k odkryvu dalších objektů této polykulturní lokality (objekty 8–18). Na parcele 81/18 (**poloha B**) narušily výkopy pro inženýrské sítě kulturní vrstvy a výplně objektů ze střední doby bronzové (objekt 11), doby laténské (objekt 14) a mladší doby hradištní (objekt 12). Dále byly zjištěny nedatovatelné objekty 13 a 15 (Sedláček 2004a; týž 2004b; týž 2006).

Vymezené území přechází ve své jihovýchodní části u hospodářského dvora Malé Zboží na katastrální území Poděbrady, se zjištěným laténským objektem č. 19 (ulice Za Statkem, **poloha C**; obr. 1b; 2).

Z kartografického (geografického) hlediska (obr. 2) byl **objekt 8** nalezen v poloze A v okolí bodu ZM10, list 13-14-07, koordináty 358:96 (X:Y JTSK 693112:1041594), **objekt 14** v poloze B u bodu ZM10, list 13-14-07, koordináty 346:89 (X:Y JTSK 693258:1041655) a **objekt 19** u bodu ZM10, list 13-14-07, koordináty 358:85 (X:Y JTSK 693146:1041706). Pro úplnost je třeba zmínit pravděpodobnou polohu Hellichova výzkumu z roku 1895 (50 sáhů od trati Severozápadní dráhy, v přepočtu asi 85–90 m), tj. okolí bodu ZM10, list 13-14-07, koordináty 362:95 (tj. X:Y JTSK 693088:1041615 – hvězdička na obr. 1b a 2).

## 3. KRAJINNÉ PROSTŘEDÍ – GEOMORFOLOGICKÉ A PEDOLOGICKÉ PODMÍNKY

Ve zdejší téměř ploché krajině vytvářel a měnil silně meandrující tok řeky přirozené, často po staletí prakticky nezaplavované plochy vhodné k sídlení a k zemědělské činnosti. Tyto morfologické změny krajiny probíhaly až do počátku 20. století. Plocha osídlení se zachycenými objekty doby laténské se nachází ve vzdálenosti 50 až 200 m od Labe a má nadmořskou výšku kolem 188 m (absolutní n. v. 187,59 m), je tedy situována prakticky v rovině. V uváděném území můžeme považovat geologickou a pedologickou situaci za obdobnou poloze žárového hrobu (Sankot – Sedláček 2012). Jen jihozápadním směrem, tedy k Labi, roste mocnost černozemě na 60–110 cm a jílovitopísčité podloží je směrem k řece nahrazeno minimálně třímetrovou vrstvou jemných „tekutých“ písků, ve kterých byla patrná hranice spodní vody již v hl. 230 cm.



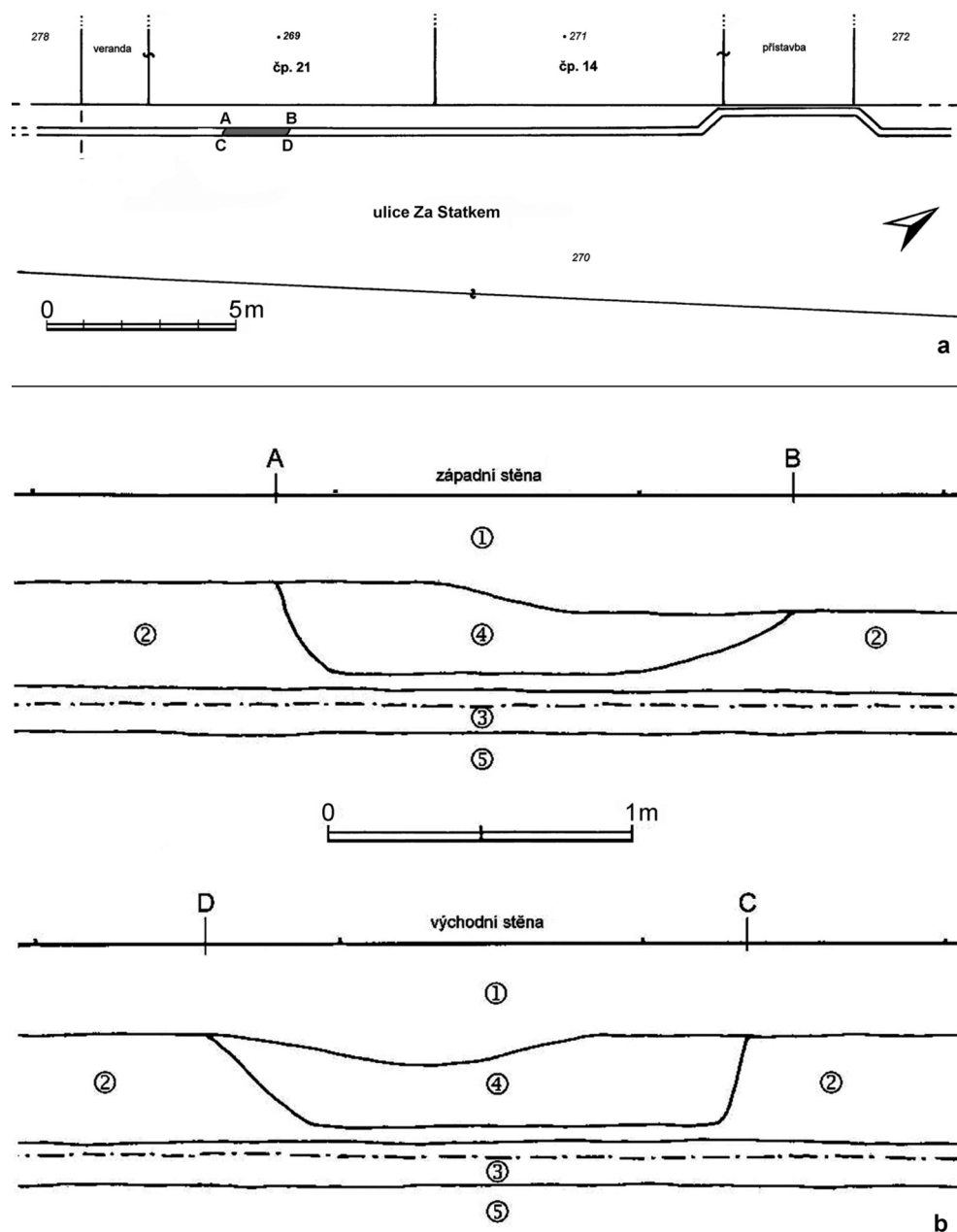
**Obr. 3.** Velké Zboží, okr. Nymburk. **a)** Profil a půdorys ve dně výkopu zachycené části objektu 8 v rýze pro kabel. Popis vrstev: 1 – hnědá až hnědošedá jílovitopísčítá hlína prorostlá kořínky, 1a – zjevně pokračování vrstvy 1, ale bez přítomnosti kořínků, 2 – hutná hnědošedá jílovitopísčítá hlína, ve spodní části místy spíše hnědá s větším podílem písku, 3 – černohnědá písčitojílovitá hlína s archeologickými nálezy zejména pod úrovní –60 cm, 4 – světle hnědá písčitojílovitá s ojedinělými zrny uhlíků, 5 – jemný žlutý písek. **b)** Západní profil objektu 14 v jižní stěně výkopu pro kanalizaci. Popis vrstev: 1 – hutná hnědočerná jílovitopísčítá hlína s drnem na povrchu (původně ornice?), 2 – černá jílovitopísčítá hlína, 3 – světle hnědá písčitojílovitá hlína s převahou písku ve spodní úrovni (B-horizont?), 4 – sypká hnědá až hnědočerná písčitojílovitá hlína s pruhy nebo skvrnami zahliněného písku, obsahující archeologické nálezy (zlomky keramiky, zvířecích kostí, kamenů a zrnka uhlíků), 4a – slabě zahliněný písek až skvrnitá světle hnědá hlína s pískem, 5 – jemný světle žlutý písek, čerchované – úroveň dna výkopu

#### 4. POPIS SÍDLIŠTNÍCH OBJEKTŮ DOBY LATÉNSKÉ

##### Objekt 8

Objekt polozemnice (obr. 3a) se nacházel na pozemkové parcele 81/1 (dříve 81/36 a zejména 81/37) zhruba 35 m západně od žárového hrobu a cca 42 m SV od něj lokalizovaného místa nálezů J. Hellicha v roce 1895 (*Sankot – Sedláček 2012, 399 – obr. 2*). Vzhledem k podmínkám stavebních prací v roce 2001 mohly být ve stěnách rýhy pro elektrický kabel dokumentovány pouze SV profil a úzký pruh půdorysu. V daném výkopu pokračovaly šikmé

stěny polozemnice při jihovýchodním okraji do vodorovného dna s 90 cm širokou a 16 cm hlubokou prohlubní se šikmými stěnami a rovným dnem, sérií jamek o průměru 10–12, výjimečně 25 cm a hloubce 5–10 cm ve dně a kúlovou jamkou na severozápadním okraji s průměrem 28 cm, zahluobenou 45 cm do dna objektu. S ohledem na místní podloží byla polozemnice zahluobena až 30 cm do písčitého podloží. Její výplň o síle minimálně 55 cm šlo v podorničních vrstvách sledovat v délce 420 cm. Dle



**Obr. 4.** Velké Zboží, okr. Nymburk. **a)** Objekt 19 na katastru Poděbrady u dvora Malé Zboží – záznam plošného rozsahu výplně objektu ve výkopu pro kabelové vedení. **b)** Objekt 19 na kat. ú. Poděbrady u dvora Malé Zboží – V a Z profil objektu v rýze výkopu. Popis vrstev: 1 – hnědá až hnědošedá jílovitopísčítá hlína (ornice?) s recentními zásahy do hl. 15 cm, 2 – hnědošedá jílovitopísčítá hlína, 3 – světle hnědá až hnědošedá hlína s vysokým obsahem písku (B-horizont?), 4 – hutná šedočerná jílovitopísčítá hlína s archeologickými nálezy, 5 – jemný písek, čerchovaně – dno hloubené rýhy

polohy kúlové jamky na západní straně lze usuzovat o orientaci celého objektu ve směru JZ-SV s kúlovými jamkami v kratších stranách.

Výplň tvořila vcelku homogenní hutná hnědošedá jílovitopísčítá hlína, směrem ke dnu s narůstajícím podílem písku. Nahoře ji v daném místě překrývala 45 cm mocná hnědá až hnědošedá humusovitá vrstva. Z výplně objektu bylo získáno celkem 56 zlomků z keramických nádob, 1 železný předmět (hrotitý nástroj), 23 zlomky zvířecích kostí, 4 hrudky mazanice, 1 kamenný nástroj a 6

úlomků kamenů, z toho patrně jeden intencionálně upravený.

#### Objekt 14

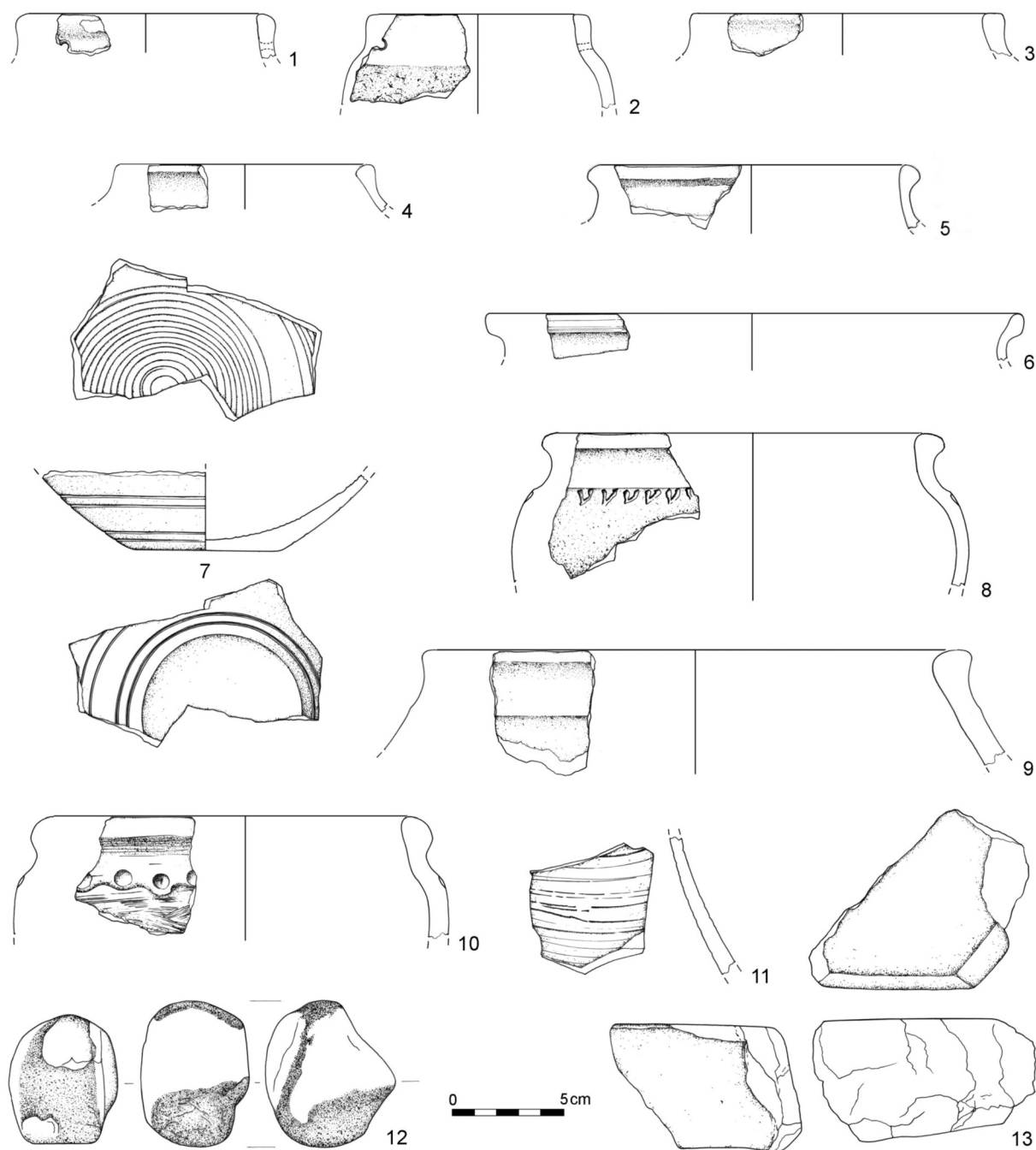
Byl objeven v průběhu výzkumu v roce 2002 na parcele 81/18, tedy poblíž styku ulic Na Příkopě a Poděbradská, ve vzdálenosti zhruba 50 m od pravého břehu Labe a cca 140 m od předešlého objektu 8. Také zde představuje zachycený profil podobu polozemnice s rovným dnem zahloubeným 70 cm do podloží. I když ve stavebním vý-

kopu mohl být dokumentován opět pouze jeden profil objektu v délce 330 cm (*obr. 3b*), po samovolném sesuvu stěny do výkopu se podařilo změřit výplň v délce 410 cm. Většina vzorkování získaných nálezů pochází z vrstvy hnědošedé hlíny nad dnem. Jde celkem o 28 zlomků keramických nádob, 1 přeslen, 9 zlomků zvířecích kostí, hrudky mazanice, 1 pískovcový brousek a 4 úlomky kamenů.

### Objekt 19

K jeho zaregistrování došlo na pravobřeží Labe, v ulici Za Statkem (poloha C, kat. ú. Poděbrady, ppč. 270), zhruba 105 m SV od jejího styku s ulicí Husovou. Zde,

mezi 380–550 cm od jižního nároží domu čp. 21, v místě s nadmořskou výškou 188,5 m, porušil 20–25 cm široký a 65–70 cm hluboký výkop pro kabelové vedení sídlištní objekt (*obr. 4a–b*). Při dokumentování stěn o 10 cm rozšířeného výkopu se prokázalo, že došlo k příčnému průkopu šedočernou jílovitou výplní nejspíše polozemnice, rozpoznatelnou nejdříve v hloubce 30 cm od současného povrchu. Téměř rovné dno objektu se nacházelo v hloubce 60 cm. Vzorkováním výplně bylo získáno celkem 25 zlomků keramických nádob, zlomek zvířecí kosti a 6 hrudek mazanice, z toho jeden větší s otisky prutů (max. průměr 18 mm).



**Obr. 5.** Velké Zboží, okr. Nymburk. Nálezy z objektu 8: 1–11 – keramika; 12–13 – kámen

Č.	Popis náležů – střepů	Počet zl.	Technika výroby	Materiál	Povrch vně – úprava a barva	Povrch uvnitř a barva	Prům. a max. rozměry	Síla	Pozn.
1	232 – hrnec s obsah. a výraz. prohnut. hrdlem	1 o.	3 – ručně	4 – písčité	5 – jemně drsný; světle šedohn. a skvrn.; na podhrd. vrypy ve tv. V	82 – zrnitý; šedočerný	Ø o. 170–180; 85 a 86	6,0–7,6	obr. 5:8
2	221 – hrnec se slabě prohnutým hrdlem	1 o.	3 – ručně	5 – hrubý	2 – hlad. na hrd., 6 – mramor. na těle; šedočr.; na hraně odsaz. mělké důlky	5 – jemně drsný	Ø o. 170 –180; 76	8,4–11,5	obr. 5:10
3	714 – mísa slabě klenutá se zataž. okrajem	1 o.	3 – ručně	5 – hrubý	3 – urovnaný; skvrnitý okrový a šedý	3 – urovnaný; skvrnitý okrový a šedý	Ø o. 240; 98 a 134	5–7	obr. 6:8
4	714 – mísa se slabě klenut. stěn. a rozevřeným a slabě zataženým okrajem	4 (10+3)	3 – ručně	4 – písčité	2 – hladký; šedý a světle hnědý skvrnitý	2 – hladký i pokrytý syntrem	Ø o. ca 280; 141 a 108	6–11	obr. 6:9
5	722 – mísa esovitě profilace se silně prohnutým hrdlem	1 o.	1 – točení na kr.	1 – jemný plavený	1 – hlazený; tmavošedý	1 – hlazený; šedý	Ø o. ± 220; 65	5,6–8,0	obr. 6:7
6	221 – hrnec se slabě prohnutým hrdlem, u podhrdli repar. otvor (22)	1 o.	3 – ručně	4 – písčité	2 – hladký na hrdle; 7 – stěna struhadlov. drsněná; černošedý	5 – jemně drsný; šedošedý	Ø o. 100; Ø rep. 4; 64	6 – 8	obr. 5:2
7	714 – mísa se slabě klenutou stěnou a zataženým okrajem	1 o.	3 – ručně	5 – hrubý	2 – hladký; tmavošedý	5 – jemně drsný; světle šedý	Ø o. 200; 51	6,0–7,5	obr. 6:3
8	714 – mísa se slabě klenutou stěnou	1 o.	3 – ručně	4 – písčité	2 – hladký; tmavší šedá	3 – urovn.; světl. hnědošedý a okrový	Ø o. 200; 67	9–12	obr. 6:5
9	221 – hrnec se slabě prohnutým hrdlem	1 o.	3 – ručně	4 – písčité	2 – hladký se syntrem hrana z výraz. odsazením; tmavošedý	5 – jemně drsný; černý	Ø o. 250; 69	11–12	obr. 5:9
10	714 – nečleněná mísa se slabě klenut. stěnou	1 o.	3 – ručně	2 – jemný neplav. se slíd.	2 – hladký; skvrnitý šedý a okrový	2 – hladký; skvrnitý světle šedý a černý	Ø o. 180; 56	7–9	obr. 6:4
11	232 – hrnec s odsaz., výraz. prohnut. hrdlem	1 o.	3 – ručně	4 – písčité	2 – hladký; černý	5 – jemně drsný; černý	Ø o. 150; 60	4,5–6,5	obr. 5:5
12	715 – nečleněná mísa se silně klenutou stěnou	1 o.	1 – točení na kr.	1 – jemný plavený	1 – hlazený; černý	2 – hladký; šedý	Ø o. 140; 56,5	3,5–6,0	obr. 6:1
13	733 – profilovaná zalomená mísa	1 o.	1 – točení na kr.?	1 – jemný plavený	2 – hladký; šedočerný	2 – hladký; šedošedý	Ø o. 250; 42	4–5	obr. 5:7
14	231 – hrnec se slabě prohnutým hrdlem	1 o.	3 – ručně	4 – písčité	2 – hladký; šedošedý	5 – jemně drsný; šedočerný	Ø o. 120; 34	± 4	obr. 5:4
15	231 – hrnec se slabě prohnutým hrdlem	1 o.	3 – ručně	4 – písčité	2 – hladký; okrový	5 – jemně drsný; okrový	Ø o. 120–130; 36,5	7	obr. 5:3
16	231 – hrnec se slabě prohnutým hrdlem (pod okr. část stěny repar. otvoru)	1 o.	3 – ručně	3 – jemný slídnatý	3 – urovnaný; šedočerný	2 – hladký; rovný; tmavě šedý	Ø o. ?; rep. otv. 3; 28	7	obr. 5:1
17	231 – hrnec se slabě prohnutým hrdlem	1 o.	2 – dotáč.	3 – jemný slídnatý	2 – hladký, oprýsk.; šedý až černý; na hrdle zbytky čern. nátěru	3 – urovnaný, se syntrem; tmavošedý	42,3	± 9	obr. 6:2
18	722 – esovitě profilovaná mísa	1	1 – točení na kr.	1 – jemný plavený	1 – hlazený; tmavohnědý	2 – hladký; tmavohnědý	52,4	6,5–8	obr. 6:6
19	720/730 – profilovaná mísa	1	1 – točení na kr.	1 – jemný plavený	1 – hlazený; tmavý hnědošedý	1 – hlazený; tmavohnědý	51	6,5–7,0	
20	600 – láhev	1	1 – točení na kr.	1 – jemný plavený	1 – hlazený; šedý	1 – hlazený; šedý	71	4–7	obr. 5:11
21	100 – zásobnice	1	1 – točení na kr.	1 – jemný plavený	2 – hladký; skvrnitý šedý a okrový	2 – hladký; okr. až šedookr.	56,3	8,5–16,5	
22	722 – esovitě profilovaná mísa?	1	1 – točení na kr.	1 – jemný plavený	2 – hladký; šedočerný	2 – hladký; červenookrový	37,5	6–8	
23	700 – mísa	1	1 – točení na kr.	4 – písčité	2 – hladký; šedočerný	3 – urovnaný; šedošedý	50	5–7	
24	? – tvar neurčen	1	1 – točení na kr.	1 – jemný plavený	1 – hlazený; šedošedý	? – poškozený; okrový	26	5–6,5	
25	? – tvar neurčen	1	3 – ručně	4 – písčité	2 – hladký; černý	2 – hladký; černý	59	7–8,5	
26	700 – mísa s klenutou stěnou?	1	1 – točení na kr.	4 – písčité	2 – hladký; černý	5 – jemně drsný; šedý	46	5–7	
27a,b	200/100 – hrnec nebo zásobnice	2	3 – ručně	2 – jemný neplav.	6 – mramorovaný; skvrnitý okrový i šedý	3 – urovn.; skvrnitý šed. a okr.	144 a 101	9–12	
28	200/100 – hrnec nebo zásobnice	1	3 – ručně	4 – písčité	6 – mramorovaný; šedý	5 – jemně drsný; černý	60	6–8	
29	200 – hrnec	1	3 – ručně	4 – písčité	6 – mramorovaný; šedý	5 – jemně drsný; šedošedý	56	8,0–9,5	
30,32	200 – hrnec	2	3 – ručně	4 – písčité	6 – mramorovaný; šedý	5 – jemně drsný; hnědošedá	65 a 71; ± 100,5	5,0–7,6; 6,2–9,0	
31	200 – hrnec	1	3 – ručně	4 – písčité	6 – mramorovaný; šedošedý	5 – jemně drsný; světle šedý	72	9,0–10,5	

Č.	Popis nálezů – střepů	Poč. zl.	Technika výroby	Materiál	Povrch vně – úprava a barva	Povrch uvnitř a barva	Prům. a max. rozměry.	Síla	Pozn.
33	200 – hrnec	1	3 – ručně	4 – písčité	6 – miramorovaný; světle šedý	5 – jem. drsný; skvrnitý černý a okrový	75	6–13	
34	200 – hrnec	1	3 – ručně	4 – písčité	6 – miramorovaný; šedo hnědý	5 – jemně drsný; hnědošedý	57,5	7–8	
35	200 – hrnec	1	3 – ručně	4 – písčité	6 – miramorovaný; hnědošedý	5 – jemně drsný; černý	30	7–8	
36	200 – hrnec	1	3 – ručně	4 – písčité	7 – struhadlovitě drsný; okrový	5 – jemně drsný; okrový	31	7–8	
37	200 – hrnec	1	3 – ručně	4 – písčité	7 – struhadlovitě drsný; tmavošedý	5 – jemně drsný; černý	61	9–10	
38	200 – hrnec	1	3 – ručně	4 – písčité	7 – struhadlovitě drsný; světle šedý	2 – hladký; tmavošedý	68	8–10	
39	200 – hrnec	1	3 – ručně	4 – písčité	1 – hlazený; skvrnitý šedý a okrový; 2 liniové otisky	2 – hladký; šedý a okrový	76	± 10	
40	700 – mísa?	1	3 – ručně	4 – písčité	2 – hladký; šedočerná	5 – jemně drsný; tmavošedý se sinitrem	84,5	6–8	
41	200 – hrnec	1	3 – ručně	4 – písčité	5 – jemně drsný; okrový a šedo okrový	2 – hladký; okr. a šedo okrový	92	6–8	
42,43	200 – hrnec?	1	3 – ručně	4 – písčité	2 – hladký; okrový	2 – hladký; šedo okrový	68 a 76; $\Sigma$ 108	10–11	
44	? – tvar neurčen	1	3 – ručně	2 – jemný neplav.	4 – nerov.; skvrnit. světle a červenookr.	4 – nerov.; bělošed. se sinitrem; bílý nátěr uvnitř?	88	8–10	
45	? – tvar neurčen	1	3 – ručně	4 – písčité	5 – jemně drsný; černý a šedo hnědý	5 – jemně drsný; černý	41	8	
46,47	? – tvar neurčen (1 nádoba)	2	3 – ručně	4 – písčité	5 – jemně drsný; šedo okrový	5 – jemně drsný; černý	46 a 31	8–9	
48	poškozený	1	3 – ručně	4 – písčité	2 – hladký; šedo okrový	5 – jemně drsný; šedočerný	39	8	
49	700/200 – mísa nebo hrnec	1	3 – ručně	3 – jemný slídnatý	2 – hladký; černý	2 – hladký; černý	42	9–11	
50	? – tvar neurčen	1	1 – točení na kr.	2 – jemný neplav.	3 – urovnaný; tmavošedý	5 – jemně drsný; tmavošedý	35	5–6	
51	? – tvar neurčen	1	3 – ručně	4 – písčité	2 – hladký; černý	5 – jemně drsný; šedo hnědý	47	10–12	
52	? – tvar neurčen; z podstavý?	1	3 – ručně	5 – hrubý	3 – urovnaný; okrový	3 – urovnaný; šedý	48	13	
53	? – tvar neurčen; z podstavý	1	3 – ručně	5 – hrubý	3 – urovnaný; světle šedý a okrový	3 – urovnaný; světle šedý	31	podst. 8; stěna 11	
54	200 – hrnec; část podstavý	1	3 – ručně	5 – hrubý	upravený přetahy (11); šedo okrový	5 – jemně drsný; hnědošedý	$\emptyset$ podst. 100–110	13–14	
55	700 – mísa profilov. (1 nádoba – spodek až podstavý)	2	1 – točení na kr.	1 – jemný plavený	1 – hlazený; hnědý; výzdoba 7 – dvě dvojice rýh	1 hlaz.; hnědý; skupiny mēlk. žlábků	$\emptyset$ podst. 72; 78 a 81	podst. 5–10; stěn. 4,5–9	obr. 5:6
56a,b	200 – hrnec	2	3 – ručně	8 – hr. s obs. tuhy	3 – urovnaný; šedý	2 Hladké; 15 – se soustřed. žlábkem	$\emptyset$ podst. 160; 60 a 46	8	

Tab. 1. Velké Zboží. Popis keramiky z objektu 8.

Popisy keramiky v tabulkách jsou přizpůsobeny systému popisu laténské keramiky N. Venclové (1998, 82–92; táž 2001, 391–399). Pokud není ve sloupci „Počet zlomků“ za číslem schematické označení upřesňující polohu zlomku v rámci nádoby, rozumíme tím, že jde o zlomek z nějakého místa těla nádoby. Metrické údaje jsou v milimetrech

## 5. POPIS NÁLEZŮ A JEJICH VYHODNOCENÍ

Prostorové omezení výzkumu, které umožnilo prozkoumat pouze úzké výseky objektů, částečně zpochybnuje reprezentativní přínos ke statistickému hodnocení hustoty keramického nálezového fondu (u objektu 8), případně ho zcela vylučuje (u objektů 14 a 19). V určité míře však lze postihnout druhové zastoupení keramických tvarů a vyhodnocením tvarových, technických a dekorativních prvků ověřit možnost chronologického zařazení. Zároveň ale byly zjištěny další doklady o pracovních aktivitách a životním prostředí.

### 5.1. Keramika

#### 5.1.1. Objekt 8 (obr. 5–6; tab. 1)

Soubor 56 zlomků keramických nádob byl získán zhruba z jednoho kubického metru výplně objektu 8. Tento počet střepů na m<sup>3</sup> se blíží hodnotám, považovaným za běžné pro laténské polozemnice v SZ Čechách (Salač 1998, 52, 59, obr. 4–5). Přitom i ve výplni objektu 8 ve Velkém Zboží početní zastoupení okrajů řádově převažuje počet zlomků den, jako ve standardním souboru laténské sídlištní keramiky, definovaném V. Salačem (1998, 53, 59).

Tvarově jsou i v prozkoumané části objektu 8 ve Velkém Zboží zastoupeny dvě hlavní skupiny nádob – hrnce a mísy. U devíti zlomků jde o hrncovité nádoby, včetně zlomku č. 11 s blízkou analogií v objektu 6 v Praze-Běchovicích 9 (Venclová 2008, obr. 31:9), s datací objektu do období LT C2? (Venclová 2008, tab. 20). Také v ruce robené tvary slabě profilovaných hrnců typu 221 jako č. střepu 6, 9, 14 a 16 převažují ve starším chronologickém horizontu středočeské keramiky (LT C1–C2) a intenzita jejich výskytu v mladším horizontu na úrovni stupně LT C2–D1 klesá (Venclová 2001, 49, tab. 5). Naopak na sídlišti v Lovosicích může být dle datace objektů 1/81, 1/82 a 2/82 V. Salačem (1990, 618) výskyt slabě profilovaných hrnců v severozápadních Čechách vedle období předělu stupňů LT C2–D1 (tamtéž, obr. 8:17) zaznamenán až do stupně LT D1 (tamtéž, obr. 4:24, 9:5,7).

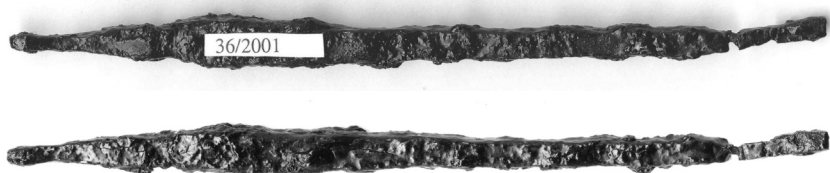
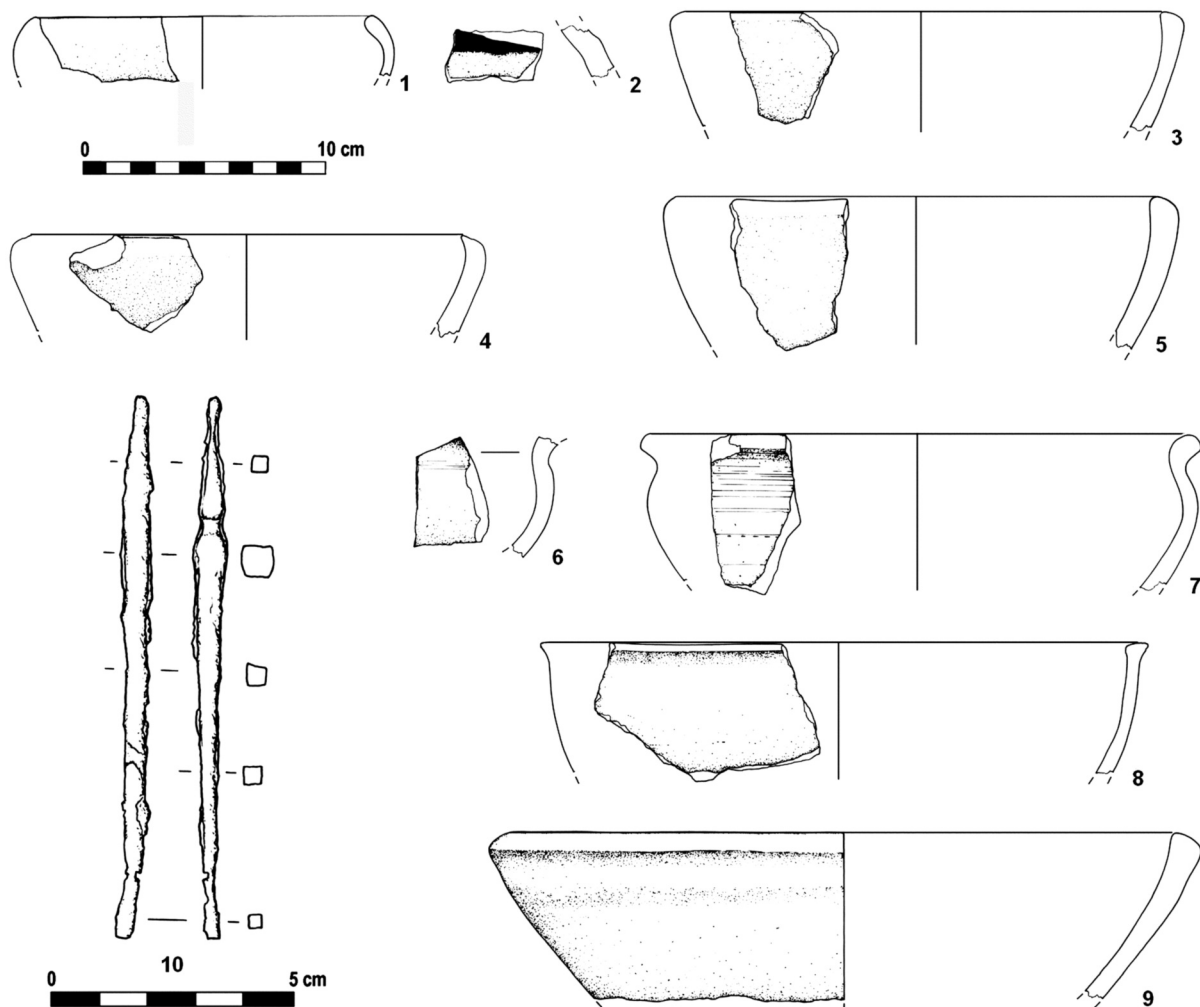
Keramický zlomek č. 2 pochází z hrncovité nádoby se slabě prohnutým hrdlem typu 221 s mramorovaným povrchem těla. Jeho výzdobu horizontální řadou prstovaných kruhových důlků nacházíme například i na podhrdlí hrnce s výrazně prohnutým odsazeným hrdlem z výplně objektu 10 v Praze-Běchovicích 9 (Venclová 2008, 185, obr. 35:3) s datací do stupně LT C2? (Venclová 2008, tab. 20). Do tohoto časového úseku lze chronologicky řadit i nález keramiky s obdobnou výzdobou prstovaných kruhových důlků a s mramorovitě drsnějším tělem, který uvádí N. Venclová (2008, obr. 62:1) z objektu 13/82 v Praze-Dubči. Mladší složku nálezového fondu objektu 8 ve Velkém Zboží představují keramické tvary typické pro mladší horizont 3. fáze v pojetí N. Venclové na úrovni období předělu stupňů LT C2–D1. Sem patří zejména tvar hrncovité nádoby s výrazně prohnutým hrdlem typu 232, sporadicky se vyskytující již ve starším horizontu (Venclová 2001, 49–50, tab. 5). Ve výplni objektu 8 ve Velkém Zboží je zastoupen nálezem č. 1 s kolkovanou výzdobou v podobě písmene „V“. Jistou podobnost s motivem v podobě asymetricky prohnutého písmene „V“ se zesílenými konci nabízí výzdoba na plecích hrncovité nádoby z objektu XI:3 v Brníčku na severní Moravě (Meduna 1980, Taf. 17:8), opět v horizontálním pásu, ale s motivy odlišně pootočenými o 90 stupňů.

Střep č. 15 spojujeme s tvarem nečleněného hrnce typu 213, známého ve výplni objektů na sídlišti v Lužici v SZ Čechách již ve stupni LT B (Salač – Smrž 1989), na sídlišti v Břešťanech, okr. Teplice, ve výplni objektů stupně LT C1 (Salač 1984, obr. 5:9), ale charakteristického zejména pro mladší horizont či 3. fázi středočeské keramiky na úrovni stupně LT C2–D1 (Venclová 2001, 49, Tab. 5).

Esovitě profilované mísy jsou součástí keramického fondu laténské kultury již od stupně LT A, kde je V. Salač (1984, 268, obr. 1) řadí na sídlišti v Břešťanech již do svého prvního horizontu, analogie z okruhu na kruhu točené keramiky mladšího období pro střepy č. 5 a 18 z objektu 8 ve Velkém Zboží nacházíme ve středních Čechách například v objektu 2/1935 na sídlišti Mšecké Žehrovice II (Venclová 2001, obr. 31:1–2,5), v náplni 2. fáze staršího horizontu regionální chronologie keramiky, odpovídajícímu stupni LT C1b–C1/C2 (Venclová 2001, 50), a také v náplni objektu 1/88 v Praze-Hostavicích 2. Toto sídliště je datováno N. Venclovou (2008, 107, obr. 81:1,6) do období LT C1–C2.

Další součást keramického fondu zastupuje i přes ověření regionální rozdíly (Salač 1990, 630 ff.) škála mísovitých tvarů se zataženým okrajem. Ve výplni objektu 8 ve Velkém Zboží je jedním zlomkem zastoupen tvar mísy se silně klenutou stěnou s lehce zesíleným a silně zataženým okrajem (č. 12), robené na kruhu. Jinak převažují otevřené tvary v ruce robených mís masivnějšího střepu se slabě vyklenutými stěnami a lehce zesíleným a dovnitř zataženým okrajem (keramický zlomek č. 4, 7, 10) s analogiemi např. ve výplni objektů 6 a 10 na sídlišti Praha-Běchovice 9 (Venclová 2008, obr. 31:19, 35:14–15), v objektech

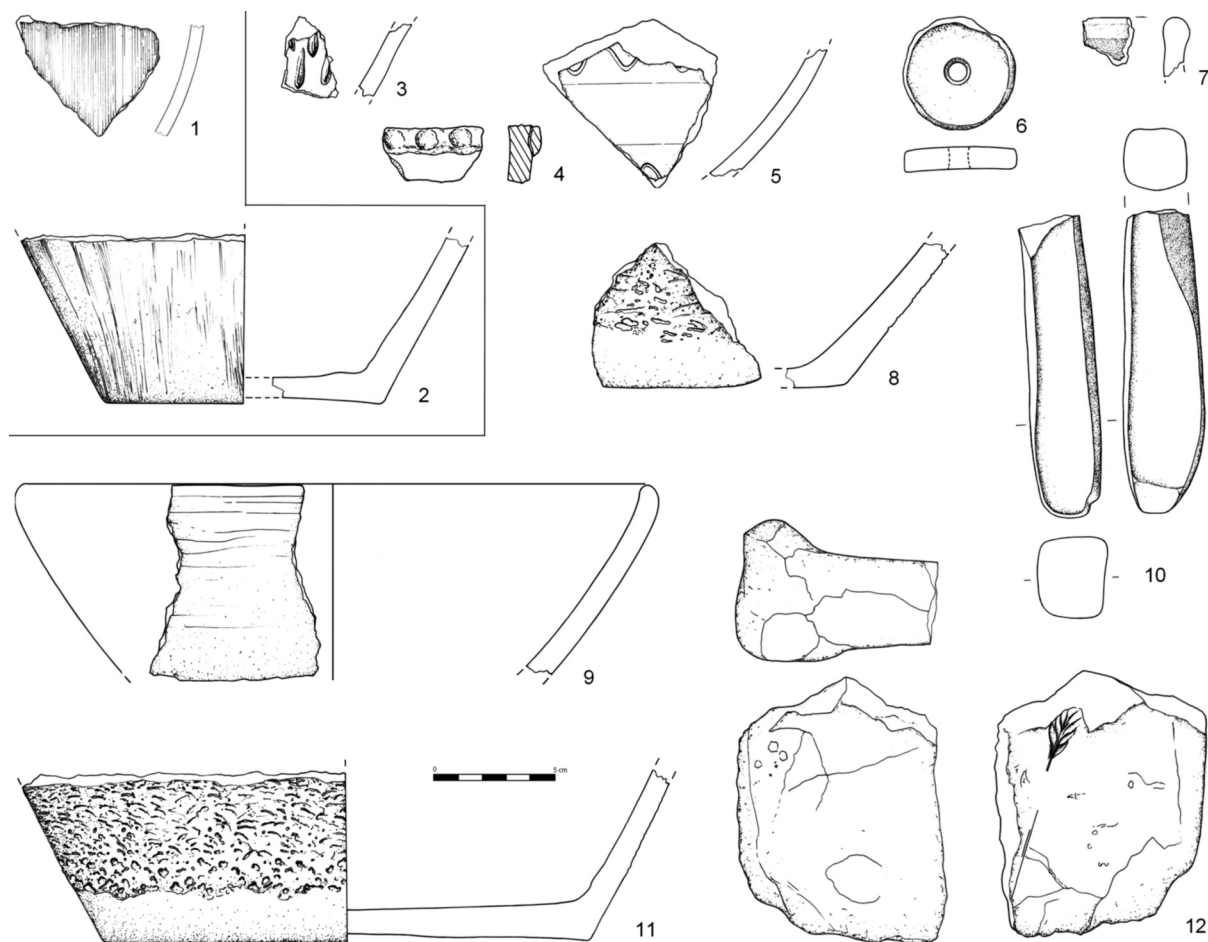




**Obr. 6.** Velké Zboží, okr. Nymburk. Nálezy z objektu 8: 1–9 – keramika; 10 – železo. Dole: pohledy na železný nástroj č. 10

20/84 a 21/84 stupně LT C1-D1 v Mšeckých Žehrovicích (Venclová 1998, Fig. 77:12,15, 80:11,20) nebo v objektu 1/82 stupně LT C1-D1 v Lovosicích (Salač 1990, obr. 8:30). Zde (Salač 1990, obr. 8:9,22) se vyskytují spolu s tvarem kónických mís typu 219 v třídění V. Salače (1988, obr. 3; týž 1993, obr. 74) se silně dovnitř zataženým a zúženým okrajem, jak je tvarován výše uvedený zlomek č. 10. Jejich tradiční používání dokládá jejich zastoupení nejen ve výplni objektu 2B/79 v Mšeckých Žehrovicích ze stupně B2-C1 (Venclová 1998, Fig. 63:12), ale dokonce od stupně LT B1 nálezem v objektu 15 v Břešťanech (Salač 1984, obr. 4:23). Výjimečně je ve výplni objektu 8 ve Velkém Zboží zastoupen tvar mísy se slabě klenutou stěnou a rozevřeným, ale zároveň slabě zataženým okrajem (keramický zlomek č. 3 – typ 714/6).

Ve výplni objektu 1/88 v Praze-Hostavicích 2 (Venclová 2008, obr. 82:11) se nachází i spodní část na kruhu vytáčené nádoby se sérií horizontálních obvodových žlábků, tedy analogie pro nález č. 55 z objektu 8 ve Velkém Zboží. Ten pochází ze spodní části nádoby s dvěma dvojicemi horizontálních rýh na vnější straně povrchu a dvěma skupinami z cca 2–3 mm širokých obvodových žlábků na vnitřních stěnách, vzniklých nejspíše v důsledku a průběhu vytáčení. Náznakem možné přítomnosti nádoby pravděpodobně lahovitého tvaru je ve výplni objektu 8 ve Velkém Zboží zcela výjimečný nález zlomku kónických plecí (č. 20) na kruhu robené nádoby z jemně plavené hlíny šedivé barvy.



**Obr. 7.** Velké Zboží, okr. Nymburk. Nálezy ze sběrů z hromad hlíny z rýhy pro elektrický kabel při JZ okraji ulice Na Příkopě a hlavní silnice: 1–2 – keramika; nálezy z objektu 14: 3–9, 11 – keramika; 10 – kámen; 12 – mazanice

Chronologickému zařazení výplně objektu 8 ve Velkém Zboží na počátek mladšího horizontu stře-dočeské keramiky stupně LT C2–D1, kde vedle zastoupení i výše uvedených starších prvků, včetně mramorovaného povrchu některých keramických zlomků (viz *tab. 1*), již dominuje i úprava povrchu nádob hlazením (povrch 1 v typologii N. Venclové /2001, 49, 393/), matný povrch (povrch 5 – tamtéž) a povrch struhadlovitě drsněný (povrch 7 – tamtéž). Také fragment z rozhraní hladkého odsazeného hrdla až těla hrncovité nádoby (č. 17) vykazuje větší obsah drobných šupinek slídy. Dochovaný zbytek hrdla je pokrytý černým (smolným) nátěrem.

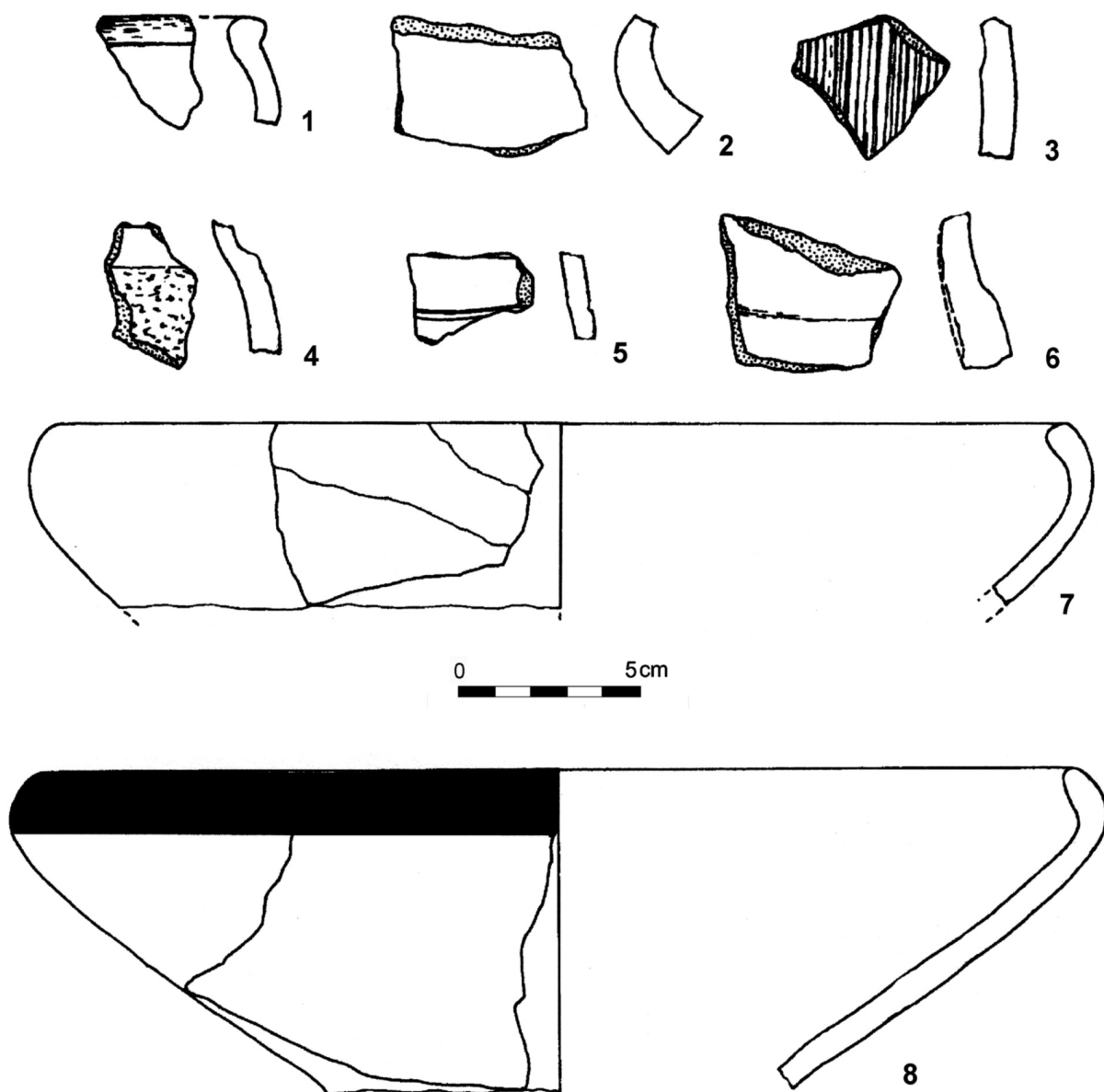
### 5.1.2. Objekt 14 (*obr. 7; tab. 2*)

Oproti objektu 8 s částí keramické náplně středolaténské tradice vykazuje výplň objektů 14 a 19 již převážně pozdně laténské keramické tvary i výzdobu. Jemnou keramiku zastupuje ve výplni objektu 14 ojedinělý zlomek stěny mísy z jemně plaveného materiálu tvrdého výpalu, pečlivě uhlazeného až vyleštěného povrchu, vně skvrnitě okrově šedé, uvnitř okrově barvy s výzdobou 31 mm širokým vleštěným horizontálním pásem, lemovaným z obou stran jednoduchou vhlazenou vlnicí (*obr. 7:5*). S výzdobou vnitřní strany širokého spodku nádoby vhlazenou vlnicí, kombinovanou eventuálně s vleštěnými vodorovnými pásy, se setkáváme například u zlomku keramiky z objektu 1/83 v Mšeckých Žehrovcích s datací na přechod staršího a mladšího horizontu či u zlomku keramiky z objektu 4/83 mladšího horizontu (Venclová 1998, 162, Fig. 71:5, 74:4), tedy od úrovně stupně LT C2 do stupně LT C2–D1. Stejnou datací nabízí pro takto zdobené mísovité tvary kontext objektu 11 v Praze-Běchovicích (Venclová 2008, *obr. 36:1–2*).

Hrubá keramika je ve výplni objektu 14 zastoupena zlomkem ovaleného okraje č. 2 – v ruce robené hrncovité nádoby, hladkého až zrnitého povrchu šedé až šedoohnědé barvy, zlomkem v ruce robené

Č.	Popis nálezů – střepů	Poč. zl.	Technika výroby	Materiál	Povrch vně – úprava a barva	Povrch uvnitř a barva	Prům. a max. rozm.	Síla	Pozn.
1	714 – mísa se slabě klenutou stěnou	1 o.	3 – ručně	5 – hrubý	3 – urovnaný; černý a světle hnědý	2 – hladký; šedý	Ø o. 240–260; 106	9–10	obr. 7:9
2	240 – hrnec	1 o.	3 – ručně	4 – písčité	2 – hladký; šedočerný	2 – hladký; šedočerný	Ø o. ?; 28,5	9	obr. 7:7
3	700 – mísa (asi profilovaná)	1	1 – točení na kr. 3 – ručně a 2 – dotáč.	1 – jemný plavený	2 – hladký; skvrnitý šedookrový	1 – hlazený; okr.; vhlazená výzd.: 31 mm široký horizont. pás, vně jeho okrajů vlnovka	84,6	7,5–9	obr. 7:5
4	200 – hrnec?	1	3 – ručně	6 – hrubý slídnatý	2 – hladký a pórovitý; skvrnitý černý a okrový; šikmý otisk	2 – hladký; šedočerný	53	8–9	
5	? – tvar neurčen	1	3 – ručně	3 – jemný slídnatý	2 – hladký; šedý až šedo hnědý	2 – hladký; šedý	50	7–8	
6	200 – hrnec?; stěna až podstava	1	3 – ručně	4 – písčité	7 – struhadl. zdrsňený; černý; při hraně podstavy ± 20 mm široký hlazený pás	3 – urovnaný; černý	81	10–14; dno ± 8	obr. 7:8
7	140 – zásobnice	10 částec. slep.	3 – ručně	4 – písčité	7 – struhadl. zdrsňený; hnědý až černohn.; při hraně podstavy ± 23 mm ši- roký vyhlazený pás	5 – jemně drsný; skvrnitý hnědý a šedý	Ø podst. ± 205; 47–141	6–9; dno 7–16	obr. 7:11
8	100/200 – hrnec nebo zásobnice	1	3 – ručně	4 – písčité	7 – struhadlovitě zdrsňený; světle hnědý	2 – hladký; černý	55	9–10	
9	240 – hrnec	2	3 – ručně	7 – velmi hrubý	7 – struhadlovitě zdrsňený; černý	2 – hladký; černý	56; 42	10–11; 11	
10	240 – hrnec	1	3 – ručně	4 – písčité	7 – struhadlovitě zdrsňený; černý	5 – jemně drsný; černý	50	6–7	
11	240 – hrnec	5	3 – ručně	6 – hrubý slíd- natý	3 – urovnaný; světle hnědý	3 – urovnaný; šedý	26 – 58	11–12	
12	přeslen ze střepu	1	3 – ručně	4 – písčité	3 – urovnaný; šedo hnědý	3 – urov., šedočerný, poškozený	Ø 51,6 × 53,9; světllost otvoru – 8,9	8–9	obr. 7:6
13	240 – hrnec	1	3 – ručně	4 – písčité	7 – částečně struhadl. zdrs. světle hnědý	5 – jemně drsný; světle hnědý	56,5	5–6	obr. 7:4
14	240 – hrnec	1	3 – ručně	6 – hrubý slídnatý	4 – nerovný; okrový; lišta důlkovaná (18)	2 – hladký; šedý	50	9–10	obr. 7:3
15	100/200 – hrnec nebo zásobnice	1	3 – ručně	2 – jemný neplavený	3 – urovnaný; okrový; 11 – plošné vrypy	3 – urovnaný; černý	42	± 7	intruze

Tab. 2. Velké Zboží. Popis keramiky z objektu 14



Obr. 8. Velké Zboží, okr. Nymburk. Nálezy z objektu 19: 1–8 – keramika

mísy č. 1 se slabě klenutými stěnami o průměru 240–260 mm a slabě dovnitř zataženým okrajem, vně hladkého povrchu, skvrnitě šedohnědé barvy s vnitřní stěnou šedého zbarvení, zlomky hrncovité nádoby nebo zásobnice č. 6 a 7 s vyhlazeným pásem nade dnem a struhadlovitě zdrsněným povrchem stěn. Zlomky nádob s touto úpravou povrchu mají buď hnědý, nebo tmavošedý až černý povrch s výraznou přítomností slídy.

Mladší intruzi z období starší doby římské představuje střep č. 15 ze stěny nádoby okrové až okrově červené barvy povrchu a s černou vnitřní stěnou. Povrch je pokryt výzdobou v podobě hustě řazených protáhlých vrypů. Hmota střepu o rozměru 25 × 35 mm z jemné plavené hlíny s drobnými šupinkami slídy obsahuje ojedinělá zrnka křemičitanů do velikosti 4 mm, síla střepu je 7–8 mm. Naopak střep č. 14 o velikosti 49 × 26 mm ze stěny nádoby vně okrově-červeného, uvnitř šedočerného až černého povrchu, zdobeného i lištou s důlky, představuje intruzi starší datace. Stopy staršího osídlení i osídlení z období starší doby římské byly na sledované lokalitě zjištěny již J. Hellichem v roce 1895 (Sankot – Sedláček 2012, 399).

Škálu latěnských keramických nálezů doplňuje v objektu 14 přeslen kruhového tvaru č. 12, vyrobený ze slabě klenuté stěny nádoby, o průměru 52 × 54 mm, síle 10 mm, s průměrem středového otvoru 9 mm (obr. 7:6).

### 5.1.3. Objekt 19 (obr. 8; tab. 3)

Obdobně jako u ostatních objektů jsou i ve výplni objektu 19 typologicky zastoupeny dvě hlavní skupiny nádob – hrnce a misky. Zlomky dvou nádob patří mísám se zataženým okrajem se silně či slabě klenutými stěnami typu 715 (č. 7) či 714 (č. 8) v pojetí N. Venclové (2001, 392, 395, 398). Zlomek č. 8 je zdoben smolným nátěrem na vnější straně. Zlomky hrncovitých nádob s odsazeným hrdlem mají buď na vnější straně hladký povrch (č. 2, 3) nebo povrch struhadlovitě drsněný (č. 1). Do tohoto souboru patří i zlomek stěny hrncovité nádoby zdobený svislým rýhováním (č. 6). Dokumentované zlomky keramiky z objektu 19 zcela odpovídají spektru keramických nálezů stupňů LT C2–LT D1. Stoupající podíl slídnatého materiálu, černý nátěr a struhadlovitě drsnění povrchu, rozšířené zejména ve středních Čechách, opět patří mezi typické znaky příslušnosti do 3. fáze, tedy do mladšího horizontu na úrovni stupňů LT C2–D1 v pojetí N. Venclové (2001, 49).

### 5.1.4. Sběry

Také ze sběrů pocházejí zlomky spodní části ručně robené zásobnicové nádoby jemně osřetého materiálu s mletou slídou a okrovým odstínem. Ze sběru v hromadách hlíny z rýhy pro elektrický kabel při JZ okraji ulice Na Příkopě a hlavní silnice (jižní až JV část parcely 81/18) byly nalezeny další dva zlomky keramiky – zlomek hrncovitého tvaru či zásobnice okrové barvy (obr. 7:2) a zlomek stěny hrncovité nádoby s povrchem zdobeným jemným hřebenováním (obr. 7:1). Dle závěrů rozboru sídlištních nálezů v Ústí n. L.-Střekově a s přihlédnutím ke kontextu řady sídlišť v Čechách a okolních oblastech (Cvrková – Salač 2002, 72; Trebsche 2003) nejsou v Čechách nálezy jemně hřebenované keramiky před stupněm LT D1 doloženy a zároveň jsou spolehlivým kritériem pro dataci až do stupně LT D.

## 5.2. Pracovní nástroje

### 5.2.1. Železný předmět

Mírně poškozený železný předmět z výplně objektu 8 (obr. 6:10) vykazuje nepravidelně čtyřúhelníkový profil. Oba konce jsou zeslabené. Kratší horní část, výrazně se zužující ke svému konci, je 20 mm dlouhá a byla nepochybně vsazena do rukojeti z organického materiálu. Tato část nástroje je ve své spodní části rozšířena před 4 mm širokým žlábkem, který ji oděluje od spodní části předmětu. Žlábek je

Č.	Popis nálezů – střepů	Poč. zl.	Technika výroby	Materiál	Povrch vně – úprava a barva	Povrch uvnitř a barva	Prům. a max. rozm.	Síla	Pozn.
1	231 – hrnec	1	3 – ručně	4 – písčité	7 – struhadlovitě drsněný; šedý	5 – jemně drsný; šedý 2 – hladký; šedý; nahore zbytky čern. nátěru – výzdoba 2	45	6–8	obr. 8:4
2	232 – hrnec	1	3 – ručně	4 – písčité	2 – hladký; šedý		63	9–14	obr. 8:2
3	130 – zásobnice nebo 231 – hrnec	1	3 – ručně	4 – písčité	2 – hladký; černý, výzdoba 2 – nátěr	zkorodovaný; hnědookrový	57	12–14	obr. 8:6
4	720 – mísa	1 o.	3 – ručně	3 – jemný slíd.	2 – hladký; šedo hnědý 1 – hlazený; tmavošedý; výzdoba 7 – obvodová mléka rýha	2 – hladký; šedo hnědý	Ø o. ?; 38	± 7	obr. 8:1
5	700 – mísa	1	1 – točení na kr.	1 – jemný plav.	1 – hlazený; tmavošedý	1 – hlazený; tmavošedý	37	5–6	obr. 8:5
6	200 – hrnec	1	3 – ručně	9 – tuhový	6 – hřebenování hrubé; šedý	2 – hladký; tmavo hnědý	43	8–9	obr. 8:3
7	715 – nečleněn. mísa se sil. klenut. stěnami	1 o.	3 – ručně	4 – písčité	2 – hladký; tmavo hnědý;	2 – hladký; tmavo hnědý	Ø o. 280; 80	6–8	obr. 8:7
8	714 – mísa se slabě klenutými stěnami a zataženým okrajem	8 (5 o.+3)	2 – dotáčení	4 – písčité	3 – urovnaný, výzdoba 2 – černý nátěr při okraji	2 – hladký	Ø o. 295; 39–134	7–10	obr. 8:8
9	700 – mísa	1	1 – točení na kr.	1 – jemný plav.	1 – hlazený; světle hnědý	1 – hlazený; světle hnědý	54	4–5	
10	700 – mísa	1	3 – ručně	4 – písčité	2 – hladký; černý	5 – jemně drsný; světle hnědý a okrový	86	7–11	
11	200 – hrnec	1	3 – ručně	4 – písčité	7 – struhadlovitě drsněný	5 – jemně drsný; světle šedý	44	± 7	
12	200 – hrnec	1	3 – ručně	4 – písčité	7 – struhadlovitě drsněný; šedo hnědý	5 – jemně drsný; hnědý	34	± 7	
13	? – hrnec	1	3 – ručně	4 – písčité	7 – struhadlovitě drsněný; šedo okrový	5 – jemně drsný; okrový a hnědý	32	8–9	
14	? – tvar neurčen	1	3 – ručně	4 – písčité	7 – struhadlovitě drsněný; černý	5 – jemně drsný; černý	31	5–6	
15	? – tvar neurčen	1+1	3 – ručně	4 – písčité	2 – hladký a poškozovaný; okrový	2 – hladký; okrový a hnědočerný	19; 31	7; 8	
16	? – hrnec	1	3 – ručně	5 – hrubý	3 – urovnaný; okrový a šedý	3 – urovnaný; černý	53; 7–9	7–9	
17	? – dno	1	3 – ručně	1 – jemný plav.?	2 – hladký; hnědošedý	3 – urovnaný; hnědošedý	Ø dna ?; 39	7–8	

Tab. 3. Velké Zboží. Popis keramiky z objektu 19

znatelný ze tří stran. Konec delší spodní části, patrně v nedochované původní délce, opět čtvercového průřezu, je mírně ohnutý až nalomený. Současná délka předmětu je 112,5 mm, maximální průřez dosahuje 6,5 × 7,0 mm, minimální průřez je 2,5 mm.

G. Jacobi (1974, 54 ff., Taf. 11) definuje tyto nástroje s kulatým, převážně ale čtvercovým průřezem dřívku jako šídla, používaná k opracování kůže, méně často dřeva. Svoji délkou se nástroj z Velkého Zboží řadí v jeho přehledu ke středně velkým tvarům. A. Schäfer spojuje nápadný výskyt šídel krátkých tvarů o délce pod 7 cm (převážně 3–5 cm) na pozdně laténském sídlišti v Berching-Pollanten v Bavorsku s použitím pro prorážení přípravných otvorů při zpracovávání jemných kůží, zatímco delší tvary šídel sloužily při dalším zpracování pro rozšiřování přípravných otvorů. U těchto delších tvarů šídel je uváděn kruhový průřez (Schäfer 2010, 187–188). Tvarová blízkost nálezu z objektu 8 ve Velkém Zboží s nálezem železného nástroje č. 2043 z Berching-Pollanten (Schäfer 2010, Abb. 145 vlevo) naznačuje možné použití i v jiné funkci.

Vedle náznaků totožných žlábků mezi kratší horní a delší spodní částí i jejím čtvercovým průřezem po celé délce je to i totožná délka spodní části, která v případě nálezu z Velkého Zboží postrádá zakončení. Důvod jeho ulomení může naznačit podoba předmětu z Berching-Pollanten, jehož zachovaný konec má podobu extrémně zúženého hrotu, který kvůli své síle pouhého 1 mm mohl být snadno odložen. A. Schäfer (2010, 196) tento nástroj spojuje s výrobou jantarových perel, u kterých bylo potřeba provrtat středové otvory i při výrobě nejdrobnějších tvarů.

Podobný tvar s dvojnásobnou délkou byl nalezen ve výplni sídlištního objektu 6 v Praze-Běchovicích (Venclová 2008, 43, obr. 31:14). Vyznačuje se sice kruhovým průřezem středu, ale i čtvercovým průřezem spodní části a stejným nalomením této extrémně zúžené spodní části.

Nepřímými doklady existence dalších typů kovových nástrojů používaných k řezání jsou stopy zpracování masa, zjištěné na nálezech zvířecích kostí.

### 5.2.2. Keramický přeslen

Přeslen vyrobený ze střepu stěny nádoby v objektu 14 (obr. 7:6) má průměr 52 × 54 mm, sílu 10 mm. Průměr jeho středového otvoru je 9 mm. Dle P. Holodňáka (1993, 207) jsou přesleny o průměru přesahujícím 45 mm určeny ke zpracovávání hrubé vlněné příze.

### 5.2.3. Kamenné brousky a ekofakty

Ve výplni objektu 14 byl nalezen úlomek podlouhlého předmětu ne zcela pravidelného hranolovitého tvaru, pocházející dle určení B. Šreinové (2010) z jemnozrnného slídnatého pískovce křídového stáří. Jeho obě užší stěny jsou intencionálně upraveny obroušením. Nesporně se jedná o část brousku se současnou délkou 127 mm, šířkou 26–28 mm a výškou 25–34 mm (obr. 7:10). Morfologicky odpovídá brouskům hranolovitého typu v třídění J. Leichmanna (1994, 105) přibližně čtyřúhelníkového průřezu, které patří mezi nejpočetněji zastoupenou skupinu například v nálezovém fondu oppida Staré Hradisko nebo i v nálezovém fondu z výzkumu A. Stockého na oppidu Stradonice. Společné je i zhotovení brousků z pískovce, který byl optimálním materiálem pro broušení, jak ukazují nálezy z řady dalších neopevněných sídlišť v Čechách, na Moravě i na Slovensku (Čížmář 2012, 76–77). Proto nepřekvapuje, že podobně i z předhradí Závisti uvádí M. Čížmář (1989, 85, obr. 9:7,11) mezi nálezy stupně LT D1 zlomky brousků čtvercového průřezu těla, vyrobených z křemičitých pískovců. Nálezy z prostředí pozdně laténských otevřených sídlišť zastupuje například i část hranolovitého pískovcového brousku z objektu 23/64 na sídlišti ve Vikleticích I (Drda 1977, 370).

Částmi brousků mohly být dle určení B. Šreinové (2010) původně i nálezy kamenných úštěpů z aplitu ve výplni objektu 14, místního materiálu z labské terasy. Naproti tomu zlomek jemnozrnného pískovce z objektu 14 vykazuje dle uvedené autorky vzhledem k vyšší magnetické susceptibilitě (0,38–0,48 kapa) a nataveninám minerálů původ z blízkosti ohniště.

Také skupinu pěti kamenných nálezů z výplně objektu 8 tvoří opět dle určení B. Šreinové (2010) materiál pocházející z labské terasy. Jejich bližší ohledání vykazuje spojitost s aktivitami spojenými s provozem sídlištního objektu. Valoun bílého sekrečního křemene je nepravidelného tvaru o délce 70 mm. Hrubě obroušený povrch na obou protilehlých užších stranách, odpovídajících pracovním plochám, může souviset s funkcí otloukače (obr. 5:12). Úlomek zrnitého, silně slídnatého minerálu – magmatitové ruly o rozměru 116 mm a síle 52–58 mm s pegmatitovým zhrubnutím v okraji vykazuje stopy po zbroušení na jedné, do roviny uměle upravené pracovní ploše (obr. 5:13). Takové nálezy byly zaznamenány P. Drdou (1977, 378) v obsahu polozemnice 102/64 stupně LT C2/D1 na sídlišti Vikletice I.

Vedle dalších úlomků přírodních materiálů, určených jako moskovitická rula až svor, byly ve výplni objektu 8 zjištěny další dva nálezy, vykazující kontakt s ohništěm. Prvním je plochý úlomek uhelného jílovitého pískovce až jílovce permského stáří, tedy přírodní materiál s částečně pozměněnou strukturou v důsledku druhotného vypálení. Dalším je nepravidelný úlomek šedého slínovce místního původu s vysokým obsahem  $\text{CaCO}_3$  s maximálním rozměrem 90 mm, jehož vyšší susceptibilita na jedné straně ukazuje opět na původ z prostoru ohniště.

Nález kamene ve tvaru nepravidelného komolého kuželu o výšce 50 mm a se základnou o průměru cca 100 mm z objektu 14 je určen jako tefrit z terasy Labe od Kunětické hory (*Šreinová – Šrein – Sejkora 2010*) a toto určení naznačuje spojitost s procesy formování krajinného prostředí.

### 5.3. Zvířecí kosti

R. Kyselý předkládá v připojeném Appendixu „Zvířecí nálezy z laténských objektů ve Velkém a Malém Zboží“ rámcové vyhodnocení této části nálezového fondu, který i přes svůj skromný počet přináší vedle zastoupení základních typů domácích savců i unikátní doklad využívání tura domácího ke konkrétnímu typu záprahu v pozdní době laténské.

### 5.4. Mazanice

S konstrukcí domů a jeho vybavením souvisí zlomky mazanice. Soubor z objektu 19 zahrnuje zlomky z vnější ploché strany (na jednom zlomku dochována asi intencionálně vzniklá, necelé 2 cm<sup>2</sup> velká ploška světlešedé barvy) i zlomky z vnitřní strany výmazu (větší úlomek o max. rozměru 65 mm a hmotnosti 52 g) okrově šedé barvy s patrnými otisky prutů, bezpochyby z výpletu stěn objektu. Ve výplni objektu 8 je mazanice zastoupena spolu s amorfními zlomky i hrudkou s jednou plochou rovnou, vyhlazenou a bíle natřenou. Analogický nálezy je uváděn z objektu 10 období LT C2-D1 na sídlišti v Praze-Běchovicích (*Venclová 2008, 41*).

Odlišný charakter má masivní kus mazanice z výplně objektu 14 (*obr. 7:12*) o rozměru povrchu 118 × 95 mm. Má nepravidelně kvádrovitý tvar a nepravidelný spodek, vrchní strana je naopak upravena do rovné plochy se vzhůru vytaženým a zaobleným okrajem, barva povrchu je okrová až černá. Jeho mocnost v rozmezí 34–44 mm a struktura profilu s výpalem ve vysokém ohni až do slinutého nebo struskovitého povrchu však znesnadňují interpretaci, nakolik by se mohlo jednat o zlomek hliněného pekáče nebo fragment výmazu ohniště, se kterým nálezy hliněných pekáčů v pozdně laténských sídelních objektech v severozápadních Čechách mnohdy přímo souvisely (*Koutecký 1970, 50; Drda 1977, 370 ff.*). Na spodní nerovné straně je viditelný otisk klasu obilí o zachované velikosti 20 mm (*obr. 7:12; 9*), který ale vzhledem k mělkým obrysům nelze druhově blíže určit.



**Obr. 9.** Velké Zboží, okr. Nymburk. Otisk klasu obilí na mazanici z objektu 14

## 6. CHARAKTER SÍDLIŠTNÍCH OBJEKTŮ 8, 14 A 19

I když nebylo možné získat profil objektem 8 zcela přesně podle jeho delší osy (*obr. 3a*), představuje zachycená délka 420 cm hodnotu, spadající do škály standardních rozměrů laténských polozemnic, dosahujících běžně délky až 470 cm (*Salač 1984, 270*). Zachycená část objektu 8 odpovídá části sídelního objektu charakteru polozemnice typu A v třídění J. Meduny (*1980, 48 ff.*). Pouze širší srovnávací studium architektury polozemnic může naznačit funkční význam série jamek o průměru kolem 10 cm v podlaze SZ části objektu 8, kterou v podlaze JV části vystřídala v rovném dně do hloubky cca 12 cm zahluobená jáma o průměru 90 cm, orientovaná delší osou ve směru SV–JZ. Podobné členění pravidelného vodorovného dna s koncentrací menších jamek v jedné části a zahluobením rozsáhlejší jámy ve dně druhé

části objektu, je vyznačeno například na plánu polozemnice 1/92 na sídlišti středolaténského období v Modlešovicích u Strakonice (*Michálek 1995, 96, obr. 3*).

Také ve dně zkoumané části objektu 14 lze sledovat dle JV části profilu členění menšími a mělčími jamkami, nepochybně související s vnitřním vybavením domu (*obr. 3b*). Vodorovné dno je dokumentováno i u objektu 19, který mohl být zkoumán také pouze v úzkém průkopu, který vlastně představuje příčný řez. Souvislost s objektem typu polozemnice naznačuje také směr průběhu výplně (*obr. 4a–b*).

Nález kamene přibližně vejčitého tvaru s nerovným porézním povrchem, délky 71 a šířky 56 mm ve výplni objektu 8, byl B. Šreinovou (2010) určen jako limonitizovaný porézní materiál, obsahující křemenná zrna, četné reliky uhlíků a organické zbytky s kuličkovým tvarem. Nepotvrdil se tak původní předpoklad výskytu strusky. Všechny ostatní dokumentované údaje zároveň naznačují agrární charakter sídliště. U sídelních objektů byly zjištěny některé detaily jejich konstrukce (proutěné detaily stěn domů, rovná strana fasády se stopami výmalby) a vnitřního vybavení (zlomek hliněného pekáče či výmazu ohniště, s jehož provozem souvisí i přepálený stav některých kamenů). Dle připojeného rozboru R. Kyselého jsou v souboru zvířecích kostí doloženy pouze domácí druhy savců. Vedle využívání jako zdroj potravy (stopy řezání na kostech), zpracovávání kůží? (šídlo?) a textilních materiálů (přeslen) souvisí nález nepřírodně zúženého rohu tura domácího a silné zúžení na jeho bázi s dlouhodobým zatěžováním, zřejmě s využíváním při záprahu (viz Appendix).

Otisk obilného klasu bezprostředně souvisí s pěstováním obilí. Spolu s doklady chovu dobytka obě složky evidentně odpovídají sídlišti agrárního typu. To doplňuje i detailní určení kamenných ekofaktů z výplně zkoumaného sídlištního objektu č. 8. Údaje, získané určením nálezů kamenů ve výplni objektů mohou ukazovat dle příkladu nálezů tefritu od Kunětické hory i souvislost s procesem modelováním kulturní krajiny.

S ohledem na absenci nálezů, spojovaných se specializovanou řemeslnickou činností, a naopak přítomnost výše uvedených předmětů, včetně ekofaktů souvisejících s domácím hospodařením, a pravděpodobnou existenci ohniště, lze charakter zkoumaných objektů typu polozemnic 8, 14 a 19 spojit s jejich obytnou funkcí, jak vyplynulo i z hodnocení sídlišť ve Veliké Vsi (*Koutecký 1970, 68*), Vikleticích I (*Drda 1977, 380–382*) či Břešťanech (*Salač 1984, 273*).

## 7. CHRONOLOGICKÉ A PROSTOROVÉ ZAŘAZENÍ

Vzhledem k nevýhodným podmínkám terénního výzkumu jsme nuceni pracovat pouze se zlomkovitou částí původního obsahu objektů, a proto návrh chronologického a prostorového zařazení sídelních objektů má nutně hypotetický charakter. Tvarová skladba, technologie výroby i úprava povrchu nádob řadí keramické nálezy z výplně objektu 8 částečně do středolaténského období na úroveň přechodu stupňů LT C1–C2, zatímco mladší složka odpovídá chronologickému zařazení do období LT C2–D1. Nálezy z objektů 14 a 19 se řadí do fáze 3, tedy do mladšího horizontu v pojetí N. Venclové (1998, 162, Tab. 17; *táž 2001, 49–50*), odpovídající stupňům LT C2–D1. Tomu odpovídají náplně objektů z otevřených sídlišť a oppid (*Venclová 1998, 162ff.*), eventuálně sídlištních vrstev, jako v Ústí n. L.–Střekově (*Cvrková – Salač 2002*).

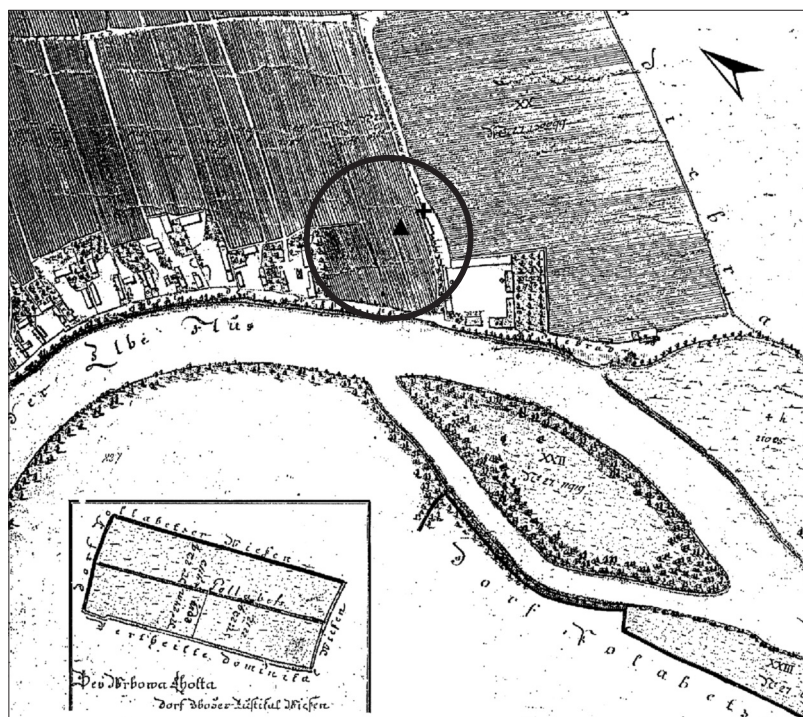
Sídlištní objekt 8 se nacházel ve vzdálenosti zhruba 33 m západně od staršího žárového hrobu 2 stupně LT C1a (*Sankot – Sedláček 2012*). Prakticky tedy jde o „superpozici“ dvou funkčně odlišných komponent, které se musely nutně vylučovat i chronologicky. Vzájemná vzdálenost sídlištních objektů 14 a 19 je 120 m, od výše uvedeného sídlištního objektu 8 se nacházejí ve vzdálenosti 110–150 m jižním směrem. I když nepříznivé podmínky terénního výzkumu, omezené ještě minimálním rozsahem proveditelných sond, nedovolují ani bližší úvahy o vnitřním uspořádání sídliště, lze v rámci úvah o horizontální stratigrafii sledovat náznaky ve vývoji rozložení objektů jednotlivých sídlištních komponent jižním směrem. Přes charakter sběru jsou důležitým pramenem i zlomky keramiky z hromad hlíny z rýhy pro elektrický kabel při JZ okraji ulice Na Příkopě a hlavní silnice, zdobené technikou jemného hřebenování z období stupně LT D1.

Zkoumané objekty byly součástí sídlištních jednotek, situovaných v nejúrodnější části země, v relativní blízkosti vodního toku nejvyššího řádu. Výhodou této polohy na pravém břehu Labe je situování nedaleko místa, kde šířka vodního toku byla původně rozdělena ostrovem (*obr. 10; 11*), tedy s ideální konfigurací pro přechod řeky.

Nálezová situace ve Velkém Zboží je v rámci daných možností příspěvkem k diskusi o zásadní reorganizaci struktury osídlení, která proběhla závěrem stupně LT C1 a nástupem stupně LT C2. Podobnými změnami prošlo laténské osídlení v Čechách již začátkem 4. století př. Kr. Na řadě lokalit,



**Obr. 10.** Velké Zboží, okr. Nymburk.  
 Poloha naleziště (kruh) na  
 raabizační mapě z roku 1780  
 (Státní okresní archiv Benešov,  
 fond Velkostatek Poděbrady)



**Obr. 11.** Nahoře: První  
 vojenské mapování se  
 starým korytem Labe  
 a ostrovem. Dole: Druhé  
 vojenské mapování se  
 starým korytem Labe  
 a ostrovem

uváděných v encyklopedickém přehledu J. Waldhausera (2001), bylo osídlení sídlištního charakteru nahrazeno závěrem stupně LT A pohřební komponentou stupňů LT B1–LT C1 a naopak prostor pohřební komponenty stupňů LT B1–LT C1 nebo její bezprostřední okolí byly nově využity pro sídlištní komponentu pozdně laténského období.

Z hlediska prostorových kontaktů nelze přehlédnout fakt, že u nálezových celků z Čech, použitých jako reference pro chronologické zařazení žárového hrobu 2 z Velkého Zboží, obsahuje jejich výbava ve všech případech prvky původem v Karpatské kotlině (Sankot – Sedláček 2012). Hrob ze začátku stupně LT C1 z Velkého Zboží není svým chronologickým zařazením do fáze LT C1a prvním příkladem uvedené praxe, ale článkem provozu tohoto spojení s Podunajím v průběhu středolaténského období, kdy byl umístěn na pravděpodobné komunikační tepně, spojující Čechy s moravsko-slovenskou oblastí. Tyto okolnosti mohly předznamenat reorganizaci struktury osídlení závěru středolaténského a počátku pozdně laténského období, kdy byly novým způsobem využívány již dříve osídlené lokality.<sup>2</sup>

## APPENDIX

### Zvířecí nálezy z laténských objektů ve Velkém a Malém Zboží

Při archeologickém výzkumu tří laténských objektů v letech 2001 a 2002 na hranici katastrů Velkého Zboží a Malého Zboží (okr. Nymburk) bylo získáno celkem 33 zvířecích kostí. V materiálu byly determinovány pouze domácí druhy savců: tur, ovce/koza (z nich spolehlivě doložena je pouze ovce), prase, kůň a pes. Cenným nálezem z obj. 8 (LT C) je rohový výběžek tura domácího (*Bos taurus*), který vykazuje patologii. Patologie má charakter deprese na anteriorní ploše, což vede k zúžení rohu. Takovéto patologie bývají výsledkem deletrvajícího používání nárožního jařma. Z objektu 19 je doložena bezrohá ovce.

*René Kyselý, Archeologický ústav AV ČR, Praha, v. v. i.*

## PRAMENY A LITERATURA

- Cvrková, M. – Salač, V. 2002:* Laténské sídlištní nálezy na Střekově (Ústí n. L.). In: Čech, P. – Smrž Z. (edd.), Sborník Drahomíru Kouteckému. Most, 67–91.
- Čížmář, M. 1989:* Pozdně laténské osídlení předhradí Závisti, Památky archeologické 80, 59–122.
- Čížmář, M. 2012:* Kámen. In: Venclová, N. – Valentová, J., Oppidum Stradonice. Výzkum Albína Stockého r. 1929. *Fontes archaeologici Pragenses* 38. Pragae, 76–77.
- Drda, P. 1977:* Laténská osada Vikletice I, *Archeologické rozhledy* 29, 366–393.
- Holodňák, P. 1993:* Textil- und Lederzeugung, Knochen- und Geweihverarbeitung. In: Waldhauser, J. (ed.), Die hallstatt- und latènezeitliche Siedlung mit Gräberfeld bei Radovesice in Böhmen. *Archeologický výzkum v severních Čechách* 21. Praha, 207–211.
- Jacobi, G. 1974:* Werkzeug und Gerät aus dem Oppidum von Manching. *Die Ausgrabungen in Manching* Bd. 5. Wiesbaden.
- Koutecký, D. 1970:* Knovízské a laténské sídliště ve Veliké Vsi na Podbořansku, *Archeologické rozhledy* 22, 24–77.
- Leichmann, J. 1994:* Brousky z keltského oppida Staré Hradisko u Prostějova, *Časopis Moravského muzea* 79, 101–109.
- Meduna, J. 1980:* Die latènezeitlichen Siedlungen in Mähren. Praha.
- Michálek, J. 1995:* Siedlung (Gehöft), Gräber und Flussgoldgewinnung (?) der Latènezeit (LT B2/C1-2) in Modlešovice bei Strakonice (Südböhmen). *Neue Grabungen und Ergebnisse*. In: Schmotz, K. – Zápotocká, M. (Hrsg.), *Archäologische Arbeitsgemeinschaft Ostbayern/West- und Südböhmen*, 4. Treffen in Mariánská Týnice 1994. *Espelkamp*, 95–106.
- Salač, V. 1984:* Laténské sídliště u Břešťan, okr. Teplice, *Archeologické rozhledy* 36, 261–278.
- Salač, V. 1988:* Laténská keramika v Českém středohoří (I. část), *Litoměřicko* 24, 31–54.
- Salač, V. 1990:* K poznání laténského (LT C2–D1) výrobního a distribučního centra v Lovosicích, *Archeologické rozhledy* 42, 609–639.

<sup>2</sup> Je naší milou povinností srdečně poděkovat Natalii Venclové za její vstřícnost a přátelské rady při konzultaci keramických nálezů.

- Salač, V. 1998: Standardní soubor laténské sídlištní keramiky, *Archeologické rozhledy* 50, 43–76.
- Salač, V. – Smrž, Z. 1989: Laténské sídliště u Lužice v Čechách, *Archeologické rozhledy* 41, 549–576.
- Sankot, P. – Sedláček, Z. 2012: Středolaténský žárový hrob z Velkého Zboží. In: Březinová, G. – Varsík, V. (edd.) *Archeológia na prahu historie. K životnému jubileu Karola Pietu. Archaeologica Slovaca Monographiae Tomus 14. Nitra*, 399–414.
- Sedláček, Z. 2003: Velké Zboží, okr. Nymburk, *Výzkumy v Čechách* 2001, 301.
- Sedláček, Z. 2004a: Velké Zboží, okr. Nymburk, *Výzkumy v Čechách* 2002, 302–303.
- Sedláček, Z. 2004b: Poděbrady-Malé Zboží, okr. Nymburk, *Výzkumy v Čechách* 2002, 183.
- Sedláček, Z. 2005: Dva výjimečné pravěké objekty z Poděbradska, *Muzejní a vlastivědná práce – Časopis společnosti přátel starožitností* 43, 179–182.
- Sedláček, Z. 2006: Dvě neznámé lokality na Poděbradsku. In: *Vita archaeologica, sborník Víta Vokolka. Hradec Králové-Pardubice*, 269–282.
- Schäfer, A. 2010: Die Kleinfunde der jüngerlatènezeitlichen Siedlung von Berching-Pollanten. *Monographie zur Vor- und Frühgeschichte* 24. Rahden.
- Šreinová, B. 2010: Kameny z lokality Velké Zboží. *Přehled zkoumaných vzorků. Rkp. Národní muzeum. Praha.*
- Šreinová, B. – Šrein, V. – Sejkora, J. 2010: Posouzení horniny z archeologického nálezu z lokality Velké Zboží. *Rkp. Národní muzeum. Praha.*
- Trebsche, P. 2003: Keramik mit Feinkammstrich aus keltischen Siedlungen im Großraum Linz. *Untersuchungen zu Werkstätten, Funktion, Verbreitung und Datierung. Linzer Archäologische Forschungen* 35. Linz.
- Venclová, N. 1998: Mšecké Žehrovice in Bohemia. *Archaeological background to a Celtic Hero. 3<sup>rd</sup>-2<sup>nd</sup> cent. B. C. Chronothèque* 2. Sceaux.
- Venclová, N. 2001: Výroba a sídla v době laténské. *Projekt Loděnice. Praha.*
- Venclová, N. 2008: *Hutnický region Říčansko. Praha.*
- Venclová, N. – Valentová, J. 2012: *Oppidum Stradonice. Výzkum Albína Stockého r. 1929. Fontes archaeologici Pragenses* 38. Pragae.
- Waldhauser, J. 2001: *Encyklopedie Keltů v Čechách. Praha.*

## THE RESCUE EXCAVATION IN A LA TÈNE SETTLEMENT AT VELKÉ ZBOŽÍ, NYMBURK DISTRICT

*The rescue excavation took place in the years 2000–2002 and identified a La Tène settlement component in the form of disturbed parts of three settlement features and a nearby cremation grave dating from the middle La Tène period. The environmental conditions in this almost flat landscape were strongly influenced by the meandering river course which had created a number of natural, often for centuries practically unfllooded areas, suitable for both settlement and farming.*

*Despite the complicated field conditions, La Tène settlement features 8, 14 and 19 showed the character of semi-sunken huts with flat floors. The floor of feature 14 was situated 70 cm deep in the subsoil. In the case of feature 8, the floor was divided by a depression and a grouping of holes which were without doubt associated with the inner furnishings. The fill of this best preserved part of the semi-sunken hut was documented at a length of 420 cm. We may deduce that the whole feature had a W–E orientation and that the post-holes were distributed along its shorter sides. The construction of the features is connected with finds of daub with impressions of wattle from feature 19 and a fragment of a straight, smoothed and whitewashed wall from feature 8. A fragment of a clay baking tray or possibly of a lining of a hearth is associated with the inner furnishings of feature 14.*

*The circle of typical working tools is represented by a slightly damaged iron object from the fill of feature 8 which has an irregular quadrangular profile and thinned ends. The traditional interpretation of such objects as awls, used for the processing of leather, or less often of wood, has been expanded by A. Schäfer who believes that it might have served for the manufacture of amber beads, where it was necessary to drill the central opening even into the tiniest pieces. Growing of cereals is closely linked to the impression of a cereal ear from the bottom side of a clay baking tray or a lining of a hearth from feature 14. Osteological analysis revealed the presence of basic types of domestic mammals and provided unique evidence of the use of cattle for draught work in the late La Tène period.*

*The ceramic material in feature 8 included fragments of pot-shaped vessels and bowls which partly belonged to the earlier chronological horizon of Central Bohemian pottery (LT C1–C2), whereas the later component of the archaeological record was represented by pottery shapes characteristic of the later horizon of phase III, i.e. the transition between LT C2 and LT D1. In contrast to feature 8 with a partial representation of middle La Tène elements in the fill, the fills of features 14 and 19 only contained pottery shapes and decoration characteristic of the LT C2–LT D1 period.*

The investigated features formed parts of settlement units situated in the most fertile part of the country, relatively close to an important watercourse. An advantage of this location on the right bank of the Elbe River is its proximity to the place where the width of the watercourse was originally divided by an island. Thus, this spot was ideal for the eventual crossing of the river as part of a long-distance road connecting Bohemia with the territory of Moravia and Slovakia.

**Fig. 1.** Location of the site and the distribution of settlement features 8, 14 and 19 in excavation areas A, B, C, with the indication of the locations of an earlier find from 1895 and a cremation grave

**Fig. 2.** Photo of a cadastral map showing the investigated features

**Fig. 3.** a) Profile and ground plan, the identified parts of feature 8 are visible at the bottom of the trench; b) west profile of feature 14 in the south wall of a trench for the sewer system

**Fig. 4.** Feature 19. a) documentation of the areal extent of the feature's fill in a ditch for cables; b) E and W profiles of the feature in the excavated trench

**Fig. 5.** Finds from feature 8

**Fig. 6.** Finds from feature 8: 1–9 pottery; 10 iron (see the bottom photo, too)

**Fig. 7.** Finds collected on heaps of earth

**Fig. 8.** Finds from feature 19

**Fig. 9.** Impression of a cereal ear on daub from feature 14

**Fig. 10.** Location of the site on a map from 1780

**Fig. 11.** First and Second Military Survey map showing the old riverbed of the Elbe River and the island.

English by Jan Machula