

archæologia
historica

41/2016/2

archæologia historica

41/2016/2

EDITORĚI
ZDENĚK MĚŘÍNSKÝ et PAVEL KOUŘIL

MASARYKOVA UNIVERZITA, FILOZOFICKÁ FAKULTA,
ÚSTAV ARCHEOLOGIE A MUZEOLOGIE
ARCHEOLOGICKÝ ÚSTAV AKADEMIE VĚD ČR, BRNO, v. v. i.
ARCHEOLOGICKÝ ÚSTAV SLOVENSKEJ AKADEMIE VIED V NITRE
ZÁPADOČESKÁ UNIVERZITA V PLZNI, FILOZOFICKÁ FAKULTA,
KATEDRA ARCHEOLOGIE
MUZEJNÍ A VLASTIVĚDNÁ SPOLEČNOST V BRNĚ

BRNO 2016

Vydáno s podporou grantového projektu VEGA 2/0175/16 Korpus včasnostredovekých hradísk Slovenska Archeologického ústavu SAV v Nitre.

REDAKČNÍ RADA

prof. PhDr. ZDENĚK MĚŘÍNSKÝ, CSc. (*člen výboru MVS, akademický pracovník ÚAM FF MU Brno*), předseda
doc. PhDr. PAVEL KOUŘIL, CSc. (*ředitel ARÚ AV ČR Brno, v. v. i.*), místopředseda
prof. PhDr. JAN KLÁPŠTĚ, CSc. (*ředitel ÚPA FF UK a vědecký pracovník ARÚ AV ČR, Praha, v. v. i.*)
doc. PhDr. MATEJ RUTTKAY, CSc. (*ředitel AÚ SAV v Nitre*)
doc. PhDr. MICHAL SLIVKA, CSc. (*KA FF UKO v Bratislave*)
prof. PhDr. PETR SOMMER, CSc., DSc. (*ředitel CMS a vědecký pracovník ARÚ AV ČR, Praha, v. v. i.*)
Univ.-Prof. Dr. FALKO DAIM (*generální ředitel RGZM Mainz, SRN*)
prof. dr. hab. JERZY PIEKALSKI (*Instytut archeologii, Wydział Nauk Historycznych i Pedagogicznych, Uniwersytet Wrocławski, Wrocław, Polsko*)

Prošlo recenzním řízením

Všechna práva vyhrazena. Žádná část této publikace nesmí být reprodukována, uchovávána v počítačové paměti či přenášena jakoukoli jinou formou či jakýmkoli elektronickým, mechanickým, fotografickým či jiným záznamovým prostředkem bez předchozího písemného svolení vydavatele.

Za kvalitu obrazových příloh odpovídají autoři.

K jednotlivým článkům byl přiřazen DOI (Digital Object Identifier), unikátní trvalý identifikátor sloužící k rychlému vyhledání jejich digitální verze na webu.

Na přední straně obálky / Umschlagvorderseite:

Hrad Slanec, okr. Košice (Tomáš Janura – Rastislav Rusnák – Michal Šimkovic – Lukáš Trnkus: Nové poznatky z výskumov hradu Slanec, 41/2016/1).

© 2016 Masarykova univerzita

ISSN 0231-5823 (print)

ISSN 2336-4386 (online)

OSTRUHY JAKO DOKLADY PŘÍTOMNOSTI ELITY V 8. A 9. STOLETÍ V ČECHÁCH

NAĀA PROFANTOVÁ

Abstrakt: Článek zveřejňuje poznatky o nových bronzových a železných ostruhách s háčky z Čech. Tím se zvýšil počet lokalit s nálezem bronzových ostruh na šest, celkový počet lokalit s ostruhami s háčky na 23, resp. 24, zdokumentovali jsme nové typy či varianty. Ostruhy patří mezi důležité nálezy s relativní chronologickou citlivostí, zaměřujeme se na nejstarší skupiny s háčky a očky, vydělujeme několik importů včetně ostruh s ploténkami. Nově byly provedeny RFA analýzy několika bronzových kusů a jejich složení bylo porovnáno se složením moravských kusů; v některých případech lze uvažovat i o cínování, postříbření či pozlacení (Mikulčice). Zároveň se podařilo zachytit technologické detaily jako vybrušování háčků (Sadská) či pokus pomocí pájky připevnit znovu odlomený háček (Mukov). Některé nálezy mimo hradiště ukazují nejspíše na průběh dálkových komunikací.

Klíčová slova: ostruhy – raný středověk – Čechy – Morava – karolinský import – RFA analýzy – cínování.

Spurs as the Evidence of the Presence of Elites in Bohemia in the 8th and 9th Centuries

Abstract: This article presents new information about bronze and iron spurs with hooks from Bohemia. The number of sites that have yielded bronze spurs thus rose to six, the total of sites with spurs with hooks being 23 or 24. New types and variants were documented. Spurs belong with important finds with relative chronological sensitivity; the research focused on the oldest groups with hooks and loops among which several imports were determined, including spurs with discs. RFA analyses of several bronze items were conducted and their composition was compared to that of spurs from Moravia. Some of the spurs were probably pewtered, silvered or gilded (Mikulčice, Skorkov). At the same time, technological details such as the sharpening of hooks (Sadská) and an attempt to reattach a broken hook using a soldering iron (Mukov) were noted. Some finds that do not come from hillforts probably indicate the course of long-distance routes.

Key words: spurs – early Middle Ages – Bohemia – Moravia – Carolingian import – RFA analyses – pewtering.

1 Úvod

Ostruhy patří mezi důležité nálezy s relativní chronologickou citlivostí. Pro dobu, kdy se v Čechách pohřbívalo žárově (konec 6. století až 2. čtvrtina až polovina 9. století), mají tyto nálezy ještě větší význam, neboť jsou jedním z mála svědectví o přítomnosti jezdců-bojovníků na té které lokalitě. Jejich kumulace pak stvrzuje značný význam některých lokalit, v Čechách např. Rubínu u Podbořan (8 či více ks) či Toušně, na Moravě např. Mikulčic či Brna-Lišně (souhrnně Profantová 1994; k Mikulčicím nověji Klanica 1995; Kavánová 1998, zvl. obr. 5). Tam, kde se vyskytují spolu s bronzovými kováními avarského kulturního okruhu (např. Dolánky-Rubín, Tismice, Sv. Jan pod Skalou apod.), ukazují odlišnou mocenskou konstelaci od vlastní Avárie, neboť avarští jezdci poháněli koně bičem. Proto se v této rozsahem omezené práci budeme podrobněji věnovat starším typům ostruh a pouze v závěru stručně shrneme jejich význam v hrobech. To totiž umožní lépe demonstrovat sociální statutární význam ostruh v tehdejší společnosti.

Od souhrnu poznatků o ostruhách s háčky z Čech uplynulo více než 20 let (Profantová 1994). Novější nálezy byly publikovány jen z Toušně (Profantová–Špaček 2003) a též z Češova (Profantová 2012, obr. 2:8). Nedávno jsem nejdůležitější výsledky shrnula v souvislosti s dalšími nálezy související s jezdecktím (Profantová 2015), ovšem v souhrnu nebyl prostor pro detailní informace o poloze nálezů, detailní popis nálezů samých ani výsledky rentgenové fluorescenční analýzy (RFA), případně dalších analýz. Navíc se podařilo zdokumentovat další bronzové i železné nálezy. Chci je na tomto místě zveřejnit a analyzovat. Podařilo se mi díky mikrofotografiím a výsledkům RFA učinit některá nová zjištění či popsat nové technologické detaily jak na nových nálezech (Sekeřice/Osek, Mukov, Senohraby, Roštín na Moravě), tak v případě starého nálezů ze Sadské, okr. Nymburk (obr. 3b).

2 Soupis nových nálezů

V následujícím přehledu nových nálezů postupujeme tak, že napřed uvedeme ostruhy technotypu I – bronzové, pak technotypu T II a III (železné).

Lokality jsou řazeny v těchto dvou kategoriích abecedně. Struktura jednotlivých položek je následující: pořadové číslo, lokalita a okres (v případě nálezu na hradišti ještě odkaz na literaturu), rok nálezu – je-li znám, slovní lokalizace a zaměření, slovní popis ostruhy, rozměry; také je uvedena hmotnost ostruhy, pokud tento údaj známe, a odkaz na obrázek. V případě bronzových ostruh je uvedeno, že proběhla analýza RFA, případně nejdůležitější výsledek. V některých případech je dodána poznámka o významném nálezu v okolí či o specifickém typu nálezu apod.

2A Bronzové kusy

1. Sobotka-Spyšova, okr. Jičín

Nalezeno v roce 2011 s pomocí detektoru kovu, směr na Markvartice (nejbližší hájovna Sparence). Poloha ostruhy je zachycena na mapce. Zaměření: 50°26'37,361" N, 15°11'29,528" E. Obr. 1.

Popis: Bronzová ostruha s dovnitř zahnutými háčky a vsazeným bodcem. Ramena jsou zdobena dvěma plochými vývalky a hustším rýhováním. Výzdoba sahá téměř do poloviny ramene. Ta jsou trojúhelníkovitého průřezu. Rameno se v místě umístění bodce rozšiřuje. Bodec je kruhového průřezu, zdoben dvěma vývalky, s největší pravděpodobností vsazený. Rozměry: rozpětí ramen 83 mm, v. 79,2 mm, z toho bodec 22 mm. Obr. 4:2; 7c.

2. Mukov, okr. Teplice

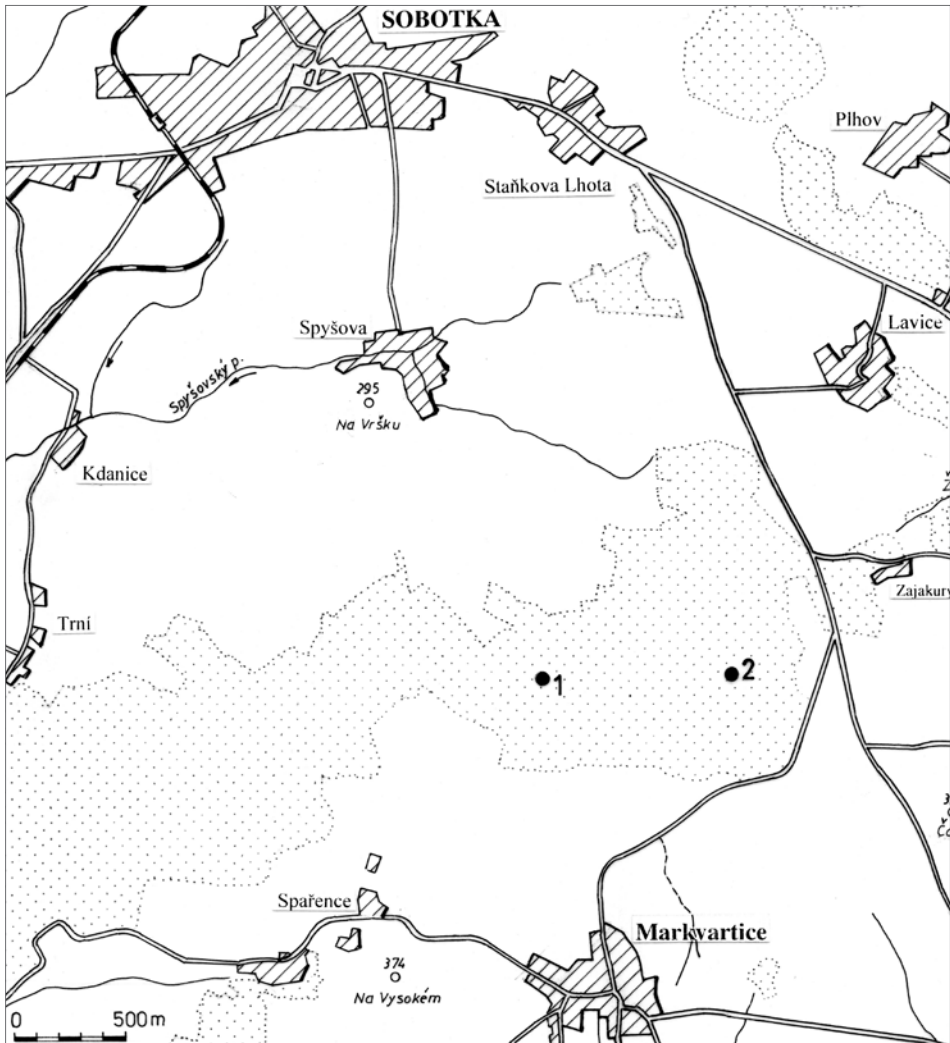
Nalezeno na jaře 2011 s pomocí detektoru kovů v lese na kamenitém políčku nedaleko pramene, mezi Hradišťany a Štěpánovskou Horou (tedy pravěkými hradišti;¹ srov. Čtverák–Lutovský–Slabina–Smejtek 2004, 309, 207/8: kultura knovízská a štítarský stupeň), kde se našly i nálezy z doby římské a jehlice z doby bronzové, nejspíš jde o cestu. Zaměření: 50°30'49" N, 13°52'0,97" E. Obr. 2.

Popis: Litá bronzová ostruha s dovnitř zahnutými háčky s rameny trojúhelníkovitého průřezu. Jen jeden háček je odlomen. Na konci jednoho ramene jsou čtyři výrazné vývalky, ke svislé ose nasedají ve fázovém posunu, takže ve středu vzniká klikatka. Druhé rameno má zachováno jen tři vývalky bez fázového posunu. Na úzké hraně pod výzdobou jsou viditelné husté rýžky – stopy po opracování ostruhy spíše než výzdoba. Bodec nejspíše přípevněný zvlášť má prohnutý krček, dva ozdobné vývalky a následně hráněný zužující se tvar. Rameno ostruhy má nad bodcem vyhlazenou plošku zdobenou dvěma šikmými rýžkami a dvěma vnějšími hlubšími rýhami ohraničujícími zdobené pole. Ostruha má tmavě zelenou ušlechtilou patinu. Jde o jeden z mála exemplářů s výzdobou odlišně provedenou na každém rameni. Rozměry: rozpětí ramen 76–77 mm, v. 84 mm, z toho bodec 35 mm, š. ramene nad bodcem 11,1 mm, d. háčku 16 mm. Obr. 4:3.

RFA (tab. 1): Nejspíše nadhodnocen obsah cínu a olova, neboť nebyly odstraněny korozní produkty. Ostruha mohla být postříbřena, obsah stříbra není úplně přesvědčivý a pod mikroskopem se nepodařilo nalézt zbytky zchovalého stříbrění. Ostruha byla odlita do dvoudílné formy. Zcela nové je zjištění, že háček byl v místě odlomení původně přiletován pájkou – šlo o opravu nebo výrobní proces? Dosud nikde jinde tento jev nebyl zjištěn (tab. 1), a nikdo se tímto jevem nezabýval. Analýzu provedl D. Perlík ze Středočeského muzea v Roztokách.

Pozn.: V blízkosti nálezu ostruhy bylo nalezeno železné drobné nákončí ve tvaru letícího ptáka, to má luxusnější bronzovou obdobu na hradišti v Praze-Butovicích, nejspíše jde o výrobek ovlivněný západní produkcí a datovatelný do 9. století. Trochu odlišná jsou kování-záponky ve tvaru ptáka z Moravy, tam je krk a hlava zvednutá, kování jsou plastičtější. Jestli nález kování může mít vliv na datování ostruhy, je sporné.

¹ Průchod mezi oběma hradišti je v šíři ca 3,2 km.



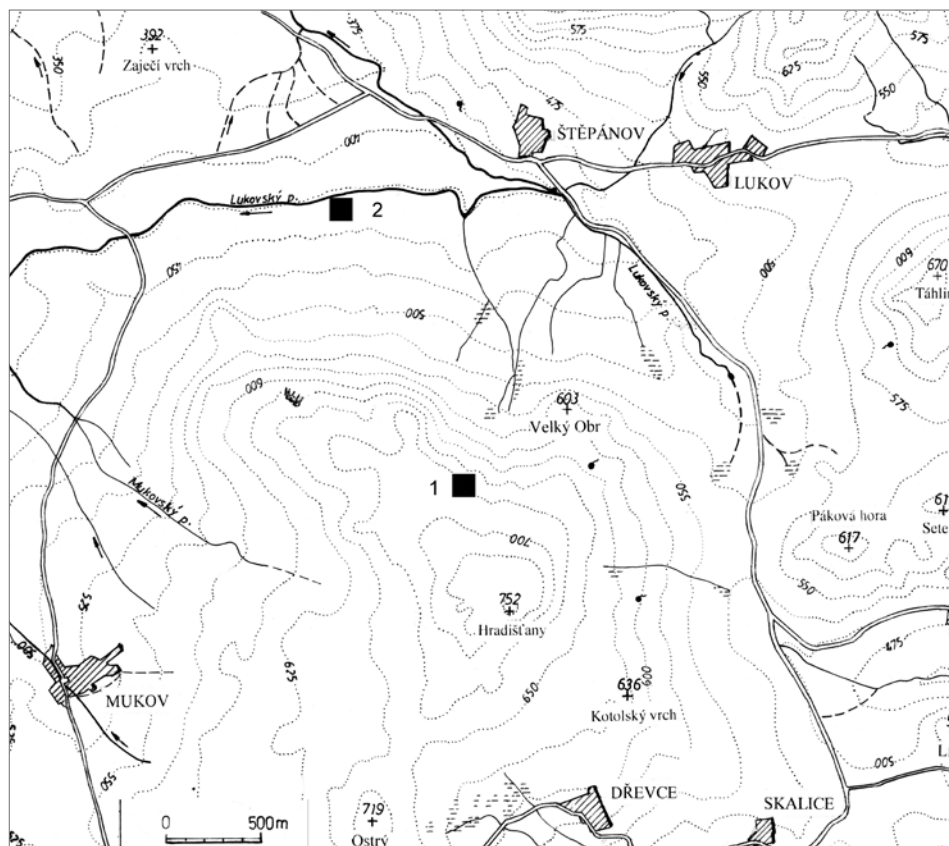
Obr. 1. Sobotka-Spyšova. Místa nálezů. 1 – ostruha, 2 – středohradištní sekera. Grafika H. Minarčíková.
 Abb. 1. Sobotka-Spyšova. Fundorte. 1 – Sporn, 2 – mittelburgwallzeitliche Axt. Grafik H. Minarčíková.

3. Sadská, okr. Nymburk

Tato ostruha byla publikována (naposledy Profantová 1994), poloha v lese Kersko, nezaměřeno. Zjistili jsme však některé detaily, které v starších publikacích nejsou uvedeny.

Popis: Jde o bohatě zdobenou litou ostruhu s hráněným, samostatně připevněným bodcem. Představuje o kvalitní odlitek z dvojdílné formy, opracovaný jen z vnější strany, na vnitřní straně ramen jsou ponechány nálitky. Kromě toho výrobek jasně vypovídá o tom, že háčky byly odlity jen jako zesílení a následně byly vybroušeny – po tomto procesu se zachovaly jasné stopy na obou ramenech. Jsou dobře viditelné hlavně díky odlomení části háčků (obr. 3b). Tyto procesy dokumentuje zvětšená fotografie. Hmotnost: 70 g. Obr. 4:1.

RFA (tab. 1): Měření provedená na vrstvách korozních produktů dokládají, jak při analýze na korozních produktech dochází k výraznému nadhodnocení obsahu stříbra, cínu a olova. Ostruha byla vyrobena ze slitiny mědi, která obsahuje zinek, cín a olovo.



Obr. 2. Místa nálezů ostruhy. 1 – Mukov, okr. Teplice, 2 – Štěpánov, okr. Teplice. Grafika H. Minářčiková.
 Abb. 2. Fundorte der Sporen. 1 – Mukov, Bezirk Teplice, 2 – Štěpánov, Bezirk Teplice. Grafik H. Minářčiková.

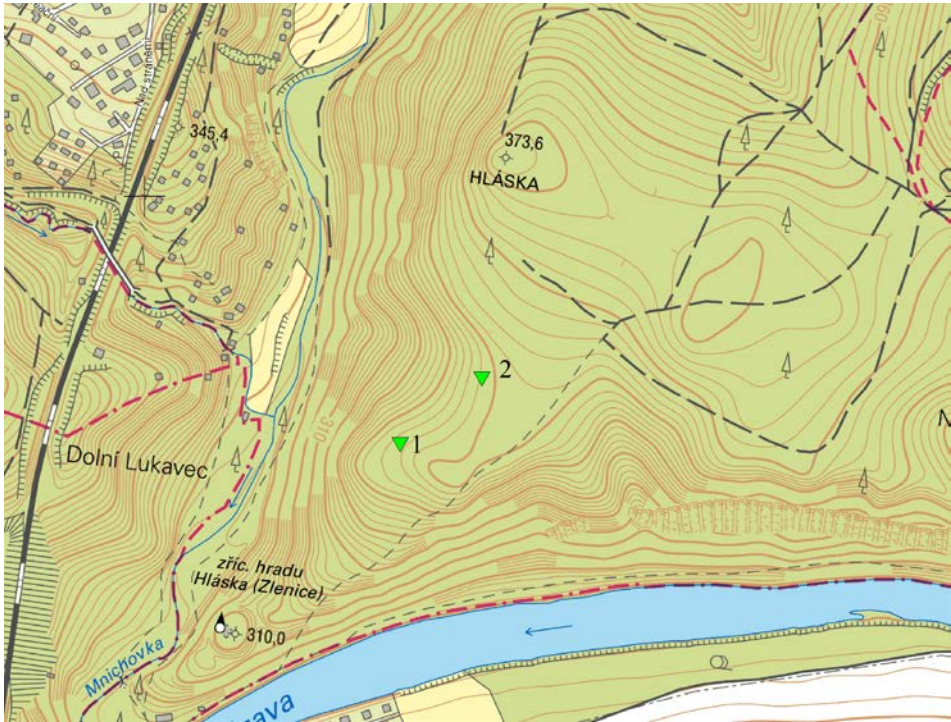
4. Senohraby, okr. Praha-východ

Ostruha č. 1: V roce 2015 zde byla v hloubce 35 cm nalezena neúplná bronzová ostruha ca 1 000 m severně-severozápadně od zříceniny hradu Zlenice, poloha Hláska, naproti hradišti Lštění. Zaměření: 49°53'6.786" N, 14°43'58.188" E. Obr. 3a.

Popis: Litá masivní ostruha s rameny trojúhelníkovitého řezu s pravděpodobně vsazeným bodcem kuželovitého tvaru, odsazeným a zdobeným masivním vývalkem. V místě nad bodcem je rameno zdobeno plastickým obloučkovitým rozšířením a vývalky po jeho stranách. Konec ramene je zdoben rovněž plasticky prohnutým páskem s vývalky pod i nad ním. Neobvyklé je řešení konce ramen. Místo klasického háčku je rameno rozdvojeno (ca 5 mm) a do spáry je vsazen, možná i vpleten háček tvořený plechem odlišného složení, ohnutý v délce ca 18 mm. Druhé rameno je odlomeno. Zcela typický není ani vnitřní povrch ostruhy, na němž nebyly broušením odstraněny nálitky, tvořící jistou různě širokou vrstvičku a překrývající možný trn pro nasazení bodce. Na dochovaném rameni ve spodní části je chyba v lití – půlměsíčkové vhloubené místo. Nenarušuje však funkčnost ostruhy. Rozměry: v. 97 mm, z toho bodce 30 mm, max. š. ramene v místě bodce 12,6 mm. Hmotnost: 49 g. Obr. 4:4.

RFA: Vložený plech byl zlacený, či byl vyroben sekundárně ze zlaceného předmětu, ostruha je z olovnatého bronzu.

Ostruha č. 2: Nedaleko zříceniny hradu Zlenice, ca 60–80 m od nálezů č. 1. Zaměření: 49°53'9.7856" N, 14°44'2.610" E. Obr. 3a.



Obr. 3a. Senohraby, okr. Praha-východ. Nálezy ostruh s háčky.
Abb. 3a. Senohraby, Bezirk Prag-Ost. Hakenspornfunde.



Obr. 3b. Sadská, okr. Nymburk. Detail vnitřní strany ramene ostruhy s nálitkem a stopami výbrusu. Foto D. Perlík.
Abb. 3b. Sadská, Bezirk Nymburk. Detail der Bügelinnenseite des Sporns mit Gussüberstand und Schliffspuren. Foto D. Perlík.



Obr. 3c. Senohraby, ostruha č. 1. Detail opravy ostruhy. Foto M. Fikrlé.
Abb. 3c. Senohraby, Sporn Nr. 1. Detail einer Spornreparatur. Foto M. Fikrlé.

Popis: Železný exemplář s háčky zahnutými dovnitř, ramena mírně trojúhelníkovitého řezu, složitě profilovaný bodec vsazen a zdoben dvěma zaškrnceními, oddělují kulovitou část a kuželovitý zbytek. Rozměry: v. 96 mm, z toho bodec 25 mm. Podle výšky oblouku patří k typu D popsanému K. Wachowským (1991, Ryc. 1), tedy k o něco mladším kusům. Obr. 8:6.

Pozn.: Poblíž hradu se též našel v polovině 90. let 20. století raně středověký hrot kopí s dodatečně probitým otvorem v tuleji. Lze jej datovat jen široce do období 8./9.–12. století (Chmielowiec–Kašpar 2011).



Obr. 3d. Senohraby, ostruha č. 1. Detail výzdoby bodce.
Foto M. Fikrle.
Abb. 3d. Senohraby, Sporn Nr. 1. Detail der Dornverzierung. Foto M. Fikrle.

5. Skorkov, okr. Mladá Boleslav

Nalezeno 2012–2013 v lese severovýchodně od Staré Boleslavi. Zaměření: 50°13'23.419" N, 14°44'6.868" E. Obr. 7a.

Popis: Bronzová silně zlacená ostruha, nejspíše původně se vsazeným železným trnem (zbytky Fe v otvoru) s rameny jen málo rozevřenými, ukončenými původně háčkem či očkem? Ukončení se ulomilo, je patrné jen zúžení ramene v místě, kde bylo. Ramena jsou zdobena pásy plastických vývalků. Střídá se širší vývalek s devíti úzkými vývalky, které vypadají jako filigránový zaškrabaný drát, ale nejspíše jsou odlity a dozdobeny. Na konci dochovaného ramene jsou jen čtyři úzké vývalky a z vnitřní strany nasazení háčku/očka, jeho zbytek byl odlomen. Rozměry: v. 114 mm, průměr otvoru pro trn 5–6 mm, předpokládané rozpětí oblouku 85 mm. Hmotnost: 37 g. Obr. 7b; 12:1.

RFA: Ostruha je z bronzu s 15 % cínu, se zinkem, arsenem a olovem, tvořícími sumárně přibližně 9 % slitiny. Zlacení proběhlo amalgamací.

Pozn.: V blízkosti nálezů se našly slitky barevného kovu, jeden analyzován pomocí RFA.

6. Tismice, okr. Kolín

Hradiště centrálního významu o ploše zhruba 20 ha, s největší koncentrací bronzových okras doby avarské v Čechách (více než 100 ks, srov. Profantová–Stolz 2006; Militký–Profantová–Videman 2013). V letech 2014–2015 se teprve při druhém a třetím systematickém průzkumu hradiště s pomocí detektoru kovů, provedeném ARÚ AV ČR, Praha, v. v. i. (N. Profantová) se podařilo nalézt zlomky tří bronzových ostruh, dva z nich představovaly jen ozdobné ukončení ramen. Všechny zlomky jsou zaměřeny a pocházejí z předhradí, vzdálenosti mezi zlomky jsou výrazné, jejich poloha bude detailně vyhodnocena spolu s ostatními nálezky.

Popisy:

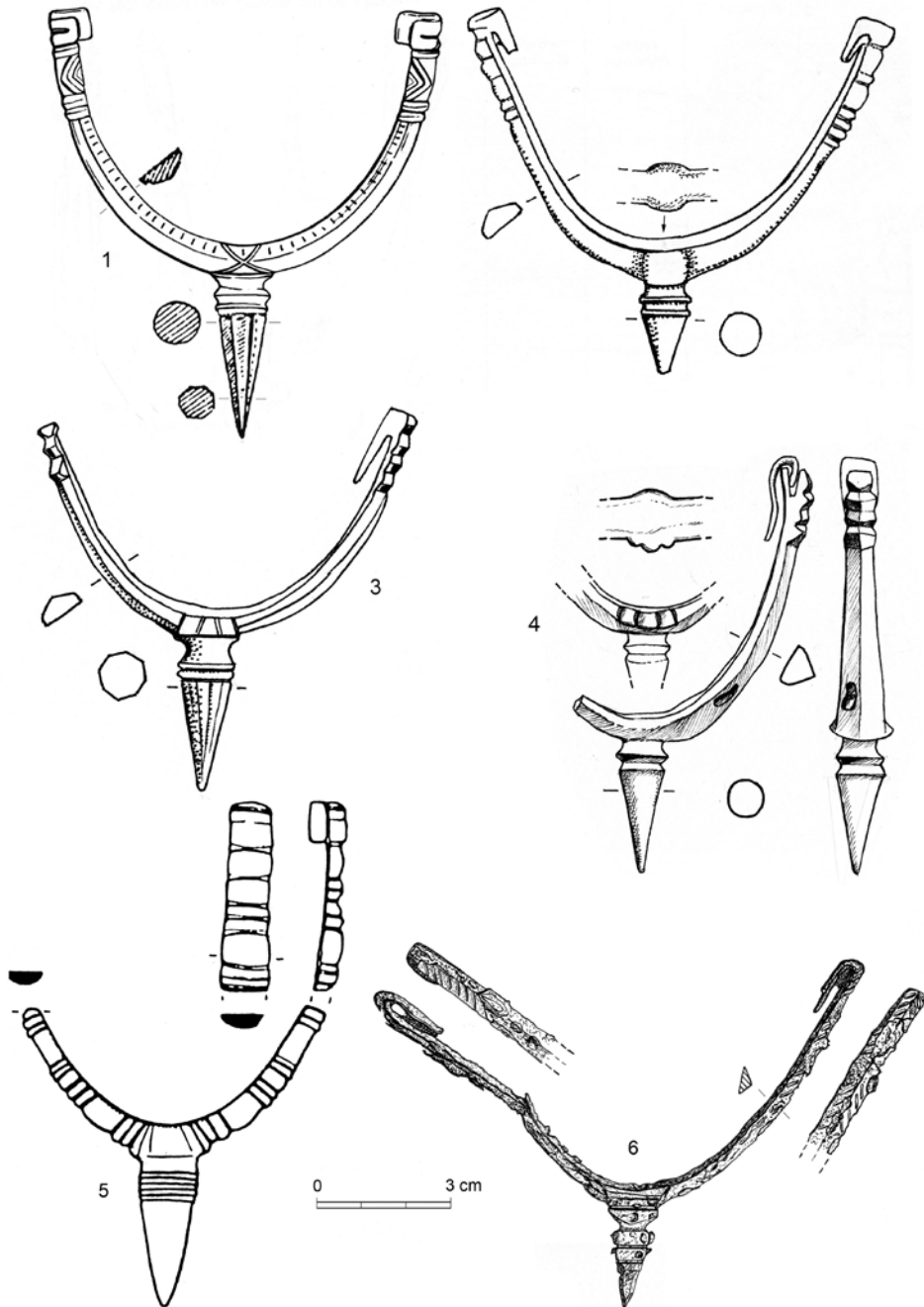
Pořadové č. 208, přírůstkové č. 78/014: Litý bronzový zbytek ostruhy s háčky, zdobený žlábkou vedoucími z obou stran do středu ostruhy, na konci je hladká ploška, z vnitřní strany projmutá, tam byl zřejmě nyní odlomený háček. Rozměry: dochovaná d. 17 mm, š. ramene 9 mm. Obr. 10:3.

Pořadové č. 209, přírůstkové č. 80/014: Litý bronzový zbytek ostruhy s háčky, zdobený pásy s vývalky a s dochovaným háčkem z vnitřní strany. Rozměry: dochovaná d. 23 mm, š. ramene 8 mm. Hmotnost: 6 g. Obr. 10:1.

Přírůstkové č. 609/015: Bronzová litá neúplná ostruha – původně s háčky. Měla vsazený bodec, po němž zbyl otvor a kruhové rozšíření ramene. Rozměry: š. ramene 8 mm. Hmotnost: 11 g. Obr. 10:4.

RFA: Zlomek z roku 2015 byl předán na analýzu, výsledek je v tab. 1b.

Pozn.: K nálezům ostruh funkčně nejspíše patří bronzová karolinská průvlečka s plastickými vývalky obdobného stáří (obr. 10:2), na Západě se vyskytuje častěji s ostruhami s vyšším obloukem (např. Gabriel 1981, Abb. 2) – obdobných typů, jako je ostruha ze Skorkova. Všechny nálezky ukazují na pohyb jezdců po hradišti.

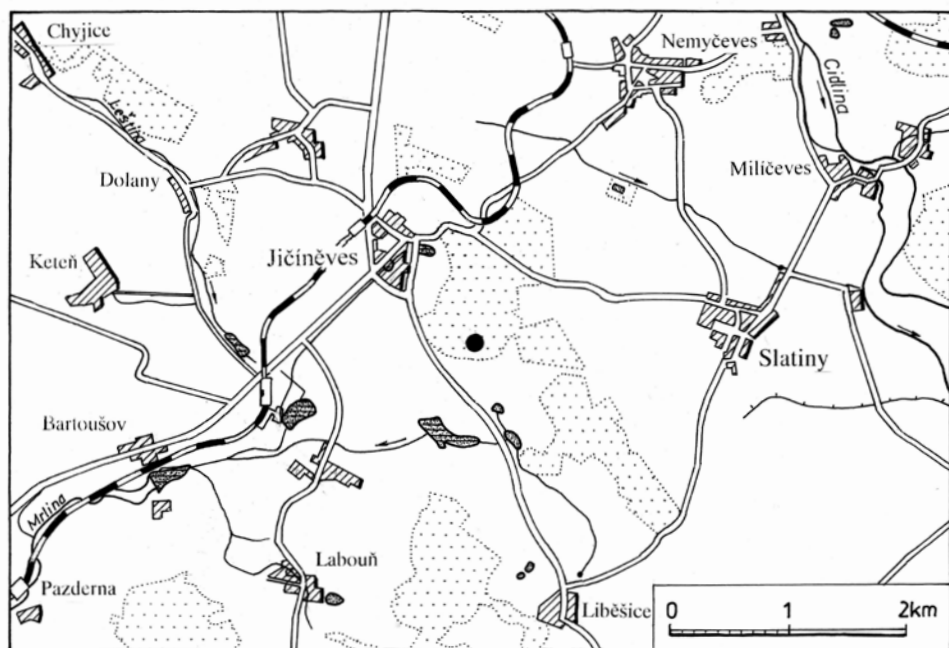


Obr. 4. Bronzové a zdobené železné ostruhy s háčky v Čechách. 1 – Sadská, okr. Nymburk; 2 – Sobotka-Spyšova, okr. Jičín; 3 – Mukov, okr. Teplice; 4 – Senohraby, okr. Praha-východ; 5 – Strakonice, okr. Strakonice; 6 – Sekeřice/Osek, okr. Nymburk. 1–5 – bronz, 6 – cínované železo. Podle Profantová 2015, Fig. 4 (1–3, 5, 6); kresba (4) L. Raslová.

Abb. 4. Hakensporen aus Bronze und verzierte Hakensporen aus Eisen in Böhmen. 1 – Sadská, Bezirk Nymburk; 2 – Sobotka-Spyšova, Bezirk Jičín; 3 – Mukov, Bezirk Teplice; 4 – Senohraby, Bezirk Prag-Ost; 5 – Strakonice, Bezirk Strakonice; 6 – Sekeřice/Osek, Bezirk Nymburk. 1–5 – Bronze, 6 – verzintetes Eisen. Nach Profantová 2015, Fig. 4 (1–3, 5, 6); Zeichnung (4) L. Raslová.

2B Železné kusy

Zvlášť popíšeme železné ostruhy, těch přibýlo devět z šesti lokalit. Jsou sociálně méně výlučné, zahrnují početněji domácí výrobky. Jejich koncentrace však poskytují též sociální výpověď.



Obr. 5a. Jičíněves, okr. Jičín. Místo nálezu ostruhy.
Abb. 5a. Jičíněves, Bezirk Jičín. Fundort des Sporns.

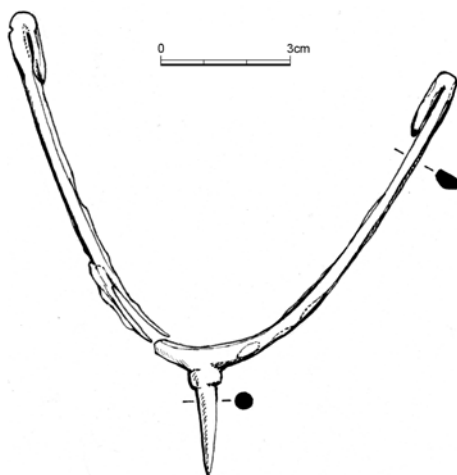
7. Jičíněves, okr. Jičín

Nalezeno jihovýchodně od vsi, les Obo-
ra, při lesní cestě vedoucí k potoku. Zaměření:
50°21'54.632" N, 15°20'55.498" E. Obr. 5a.

Popis: Železná ostruha s dovnitř zahnu-
tými háčky byla vyrobena z tyčinky obdélné-
ho na vnější straně zaobleného průřezu. Bo-
dec je zdoben obdélným zesílením pod rame-
nem ostruhy, poté je oble hráněný. Rozměry:
d. bodce 25 mm, v. ramene ostruhy 81 mm.
Obr. 5b.

8. Mořinka, okr. Beroun

Výšinná ostrožná poloha, snad pravěké
hradiště nad obcí Karlík, podrobně nepopsa-
ná, s dvojicí terénních pozůstatků, které moh-
ly být zbytkem lehčího opevnění. Osídlení je
doloženo z pozdní doby bronzové, halštatské,
laténské a raného i vrcholného středověku. Mezi chronologicky citlivé raně středověké nálezy pa-
tří litá kování pozdní doby avarské a ostruhy s háčky. Všechny tyto nálezy pocházejí z „akropole“



Obr. 5b Jičíněves, okr. Jičín. Podle Profantová 2015, Fig. 4.
Abb. 5b Jičíněves, Bezirk Jičín. Nach Profantová 2015, Fig. 4.

(Profantová v tisku a, Abb. 11a, b). Ostruha č. 1 byla nalezena v mírném svahu ještě na akropoli (směrem k valu, B. 385) v roce 2014; ostruha č. 2: bod č. 418 blíže hrany akropole, v nadmořské výšce 345 m a hloubce 24 cm. Vzdálenost mezi oběma nálezy je ca 112–113 m.

Popisy:

Ostruha č. 1: Cínovaná železná ostruha s dovnitř ohnutými háčky, jeden háček částečně dochován. Bodec vsazen zvlášť (rtg snímek) a je téměř dvojkruželovitého, resp. dvojkónického tvaru. Rozměry: v. 90 mm, d. bodce 28 mm. Obr. 8:7.

Literatura: Profantová 2015, obr. 5:I.1, v seznamu nálezů z lokality č. 10.

Ostruha č. 2: Neúplná ostruha s háčky zahnutými dovnitř a kuželovitým bodcem zdobeným třemi vhloubenými rýhami. Ramena jsou lehce trojúhelníkovitého průřezu. Rozměry: v. 100 mm, z toho bodec 32,4 mm. Rtg snímek ukázal, že bodec je vsazený. Obr. 8:4.

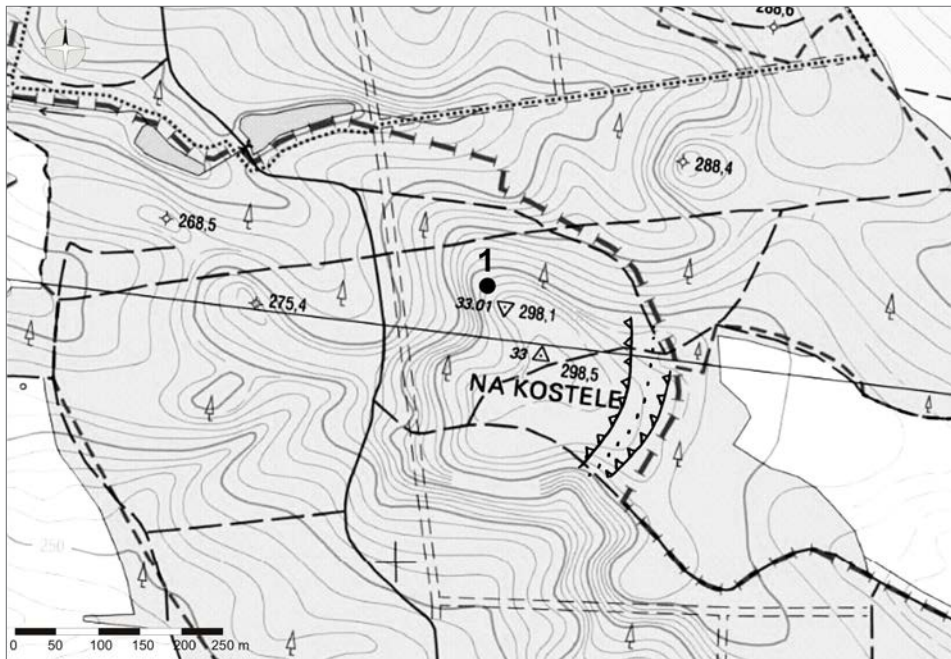
Pozn.: Č. 40 v nepublikovaném popisu nálezů z lokality. Nepublikováno.

9. Sekeřice/Osek, okr. Nymburk

Ostruha č. 1: Uvnitř areálu pravěkého hradiště v poloze Na Kostelíku či Na Koste, při jeho severozápadní hraně (obr. 6a), v roce 1999 našla K. Motyková – zřejmě tatáž ostruha, kterou nálezkyňe zmiňuje jako „Chroustov, okr. Nymburk“ (Profantová 2016, Abb. 11:2), soudě dle jejího zaměření místa nálezu. Obr. 6.

Popis: Ostruha zdobená na ramenech žlábkou vytvářejícími „V“ měla zdobený a silně profilovaný i bodec pyramidkového tvaru s žlábkem a oddělenou základnou. Rozměry: v. 80 mm, d. bodce 25 mm. Obr. 4:6

RFA: Ostruha byla pocínována, ovšem nikoli čistým, poněkud nákladnějším cínem, ale směsí cínu a olova v poměru 4 : 1. RFA provedena v roce 2012 v muzeu v Roztokách, dodatečně proveden i rtg snímek.



Obr. 6a. Sekeřice/Osek, okr. Nymburk, poloha Na Koste. Zaměření nálezu ostruhy č. 1. Podle K. Motykové, nepublikováno a podle Profantová 2015.

Abb. 6a. Sekeřice/Osek, Bezirk Nymburk, Lage Na Koste. Vermessung des Fundes von Sporn Nr. 1. Nach K. Motyková unpubliziert und nach Profantová 2015.

Pozn.: To je druhý případ pocínování ostruhy s háčky v České republice (viz Brno-Líšeň, nově i další ostruha Sekeřice), až se masově provedou analýzy, bude to běžnější jev.²

Ostruha č. 2: Nezaměřena, nalezena před rokem 2011.

Popis: Železná ostruha s ven vyhnutými háčky tvořícími očka a s vyšším obloukem a drobným bodcem. Rameno je vykované z plochého pásku. Rozměry: v. 113/4 mm, bodec 7 mm, š. ramene 4 mm. Obr. 6b; 11:II.b.

Literatura: Profantová 2015, Fig. 5: II.2; v tisku, Abb. 11:1.

Pozn.: Ostruha představuje nový typ v Čechách a byla sem nejspíše importována z karolinské oblasti.

Ostruha č. 3. V roce 2013 se našla další neúplná ostruha. Zaměření: N 50.287.10, E 15.37222 (J. Skala).

Popis: Ostruha bez ukončení, drobnějších rozměrů, takže odpovídá buď ostruhám s háčky či očky, u ní prokázáno též cínování (obr. 8:1).³ Na rtg. snímku je vidět vsazený bodec a náznak jakési pravidelné plastické (?) výzdoby ramen. Výška je neúplná, ramena ve tvaru U.

Pozn.: Kromě této ostruhy se na hradišti našel hrot kopí a větší počet hrotů šípů (minimálně 9 ks, převážně s křídélky a tulejkou). Několik šipek bylo koncentrováno ve svahu blíže nálezu ostruhy č. 1. Také se tam našla dvě kování avarského typu, z nichž jen jedno bylo zaměřeno.

10. Sv. Jan pod Skalou, okr. Beroun

Ostruha č. 1: Nalezena v roce 2015, objevena těsně pod akropolí hradiště (k hradišti Benková–Čtverák 1998).⁴ Zaměření: 49°57'57.53" N, 14°8'8.46" E.

Popis: Železná ostruha s háčky ohnutými dovnitř a vsazeným bodcem, jedno rameno na konci zdobeno motivem „V“ žlábků, na kratším je patrný jen jeden. Ramena jsou střechového průřezu. Zajímavé je zeslabení (projmutí) ramen v místě háčků, mohlo se snadněji zlomit při namáhání. Rozměry: v. 72 mm, z toho bodec 13,5 mm, rozpětí ramen 71 mm. Obr. 8:5.

Pozn.: V seznamu nálezů z lokality má č. 78.

Ostruha č. 2: Již roku 2014 byla objevena ve svahu při hradišti, zaměřena jako B. 426.

Popis: Další masivnější ostruha s plochými páskovými rameny, vysokého oblouku, se zvlášť zvnějšíku vsazenými pocínovanými tyčinkovitými konci ramen s háčky zahnutými dovnitř. Relativně delší a užší jehlanovitý bodec je též vsazený (vyplývá to z rtg. snímků). Rozměry: v. 140 mm, z toho trn 37 mm. Obr. 8:3. V seznamu nálezů z lokality pod číslem 3.

Pozn. Tvoří samostatnou, asi i mladší variantu typu I.1. (obr. 11; Profantová 2015, fig. 5:I.1.C).

Ostruha č. 3: Z hradiště pochází ještě hráněný bodec k ostruze, byl původně vsazen a je zdoben plastickými vývalky v horní části – směrem k ramenům. Rozměry: v. 40 mm, š. zbytku ramene 7 mm. Obr. 8:2.

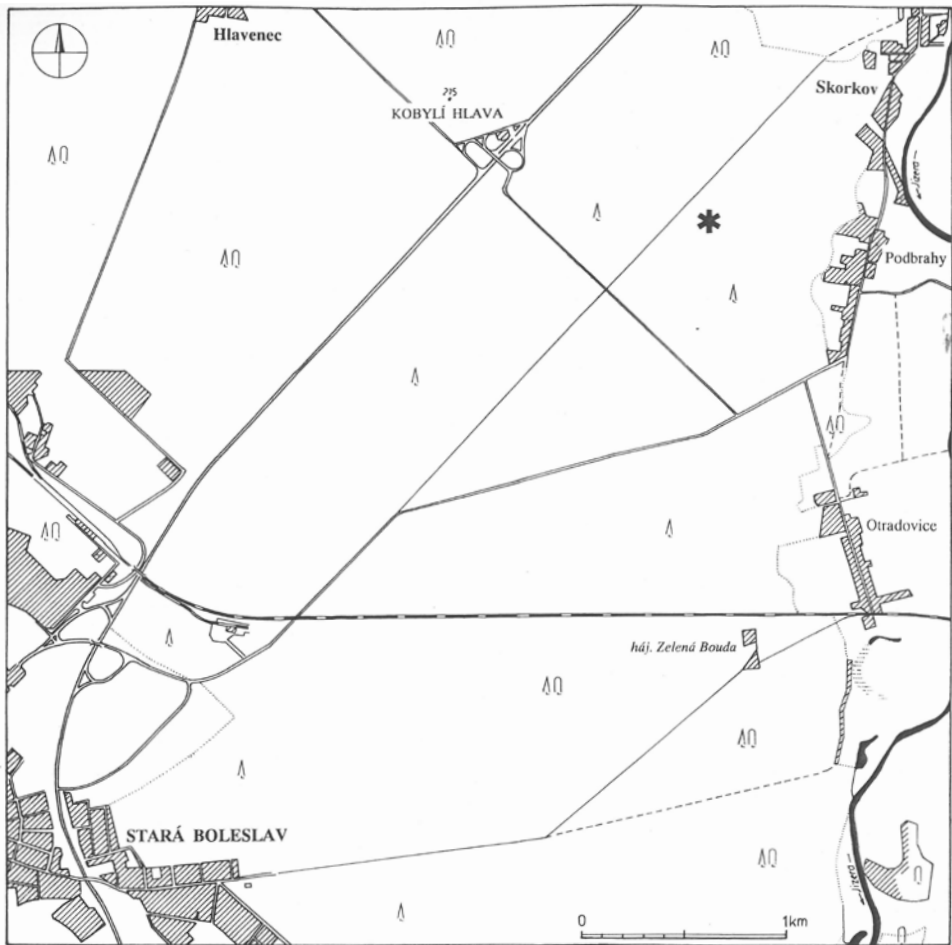


Obr. 6b. Sekeřice/Osek, okr. Nymburk, poloha Na Kosteletě.
Abb. 6b. Sekeřice/Osek, Bezirk Nymburk, Lage Na Kosteletě.

2 Už nyní jsou zdokumentovány minimálně další tři až čtyři příklady z 8. století a 1. poloviny 9. století.

3 Děkuji J. Skalovi za možnost zlomek použít.

4 Autorka připravuje studii o novém souboru raně středověkých nálezů včetně kování avarského typu.



Obr. 7a. Skorkov, okr. Mladá Boleslav. Místo nálezu ostruhy.
Abb. 7a. Skorkov, Bezirk Mladá Boleslav. Fundort des Sporns.

Pozn.: Ostruha mohla být buď typu a varianty jako předchozí č. 2, nebo ukončená nýtky či ploténkami s nýtky. Obdobu má např. v ostruže s háčky z Brna-Líšně, č. 900/54 (Kouřil ed. 2014, 303).

Nejspíše všechny tři kusy z lokality představují krátký časový interval.

11. Štěpánov, okr. Teplice

V únoru 2013 nalezeno v lese „Liščí díry“ poblíž lesní cesty, v hloubce ca 15 cm v jílovité půdě. Obr. 2:2.

Popis: Železná ostruha s ven vyhnutými háčky a kratším kuželovitým výrazně odsazeným bodcem, nejspíše nebyla vyrobena vcelku – z rtg snímku nelze jednoznačně určit. Ostruha byla zdobena na koncích ramen vodorovnými rýžkami ve vzdálenosti 3–5 mm od sebe, výzdoba je zřetelná i u bodce, mohla pokrývat i celá ramena. Nad připojením bodce, ve středu oblouku je patrné zdobení v podobě dvou diagonálně překřížených rýžek, připomínající písmeno X. To je výzdobný motiv známý z bronzových ostruh (Sadská). Rozměry: v. 78, resp. 80 mm, z toho bodce 12 mm. Hmotnost: 15,1 g. Obr. 11:I.1.2a.

Literatura: Štolba–Rypka 2014;⁵ Profantová 2015, fig. 4:5.

Diskuse: V blízkosti probíhala komunikace (nálezy podkov, ostruh a mince) spojující Hradišřany a Radovesice, dosavadní doklady se vázaly na vrcholný středověk až 16. století. Zmíněná ostruha by mohla být dokladem existence komunikace již v 8. století.

12. Vřestary, poloha Chlum u Hradce Králové, okr. Hradec Králové

V roce 2014 nalezeno v prostoru známé bitvy u Hradce (1866), v hloubce ca 40 cm.

Popis: Ostruha s ven vyhnutými háčky a vsazeným kuželovitým bodcem. Na ramenech jsou stopy po příčných žlábcích v rozestupech 5 mm. Ostruha již byla ošetřena elektrolyzou, takže nebyl podrobně zkoumán povrch. Rozměry: v. 103 mm, z toho bodce 22 mm, levé rameno je vyšší než pravé, d. háčku 20 mm. Obr. 11:I.2.b

Literatura: Profantová 2015, Fig. 5: I.2b, ostruha představuje novou variantu na území Čech.

Pozn.: Údajně z téhož prostoru má pocházet i zlacená ostruha staršího typu, ovšem nevíme, s jakým ukončením, nepodařilo se ji zdokumentovat. Nález ostruhy ve strategické poloze využité později k vojenskému střetu naznačuje, že tuto polohu využili lidé již koncem 8., či spíše v první třetině 9. století.

2C Vybrané nové nálezy z Moravy

Tento exkurz připojuji proto, že v případě dvou až tří neúplných kusů ostruh s háčky z hradiště Brno-Líšeň jsme získali též nový a podle nás důležitý technologický poznatek. Jedna z ostruh této lokality – č. 3 (obr. 15:1) byla pocínována, stejně jako dále zmíněná ostruha z Roštína. Ostruha č. 1 byla též podrobně na analýze RFA, která byla provedena v ÚJF AV ČR v Řeži. Stejně postupy tedy umožňují kvalitní technologická srovnání.⁶



Obr. 7b. Skorkov, okr. Mladá Boleslav. 3d snímek/model – prof. K. Pavelka, FS ČVUT Praha.

Abb. 7b. Skorkov, Bezirk Mladá Boleslav. 3d-Aufnahme/Modell – Prof. K. Pavelka, Fakultät für Maschinenbau der Technischen Universität Prag.

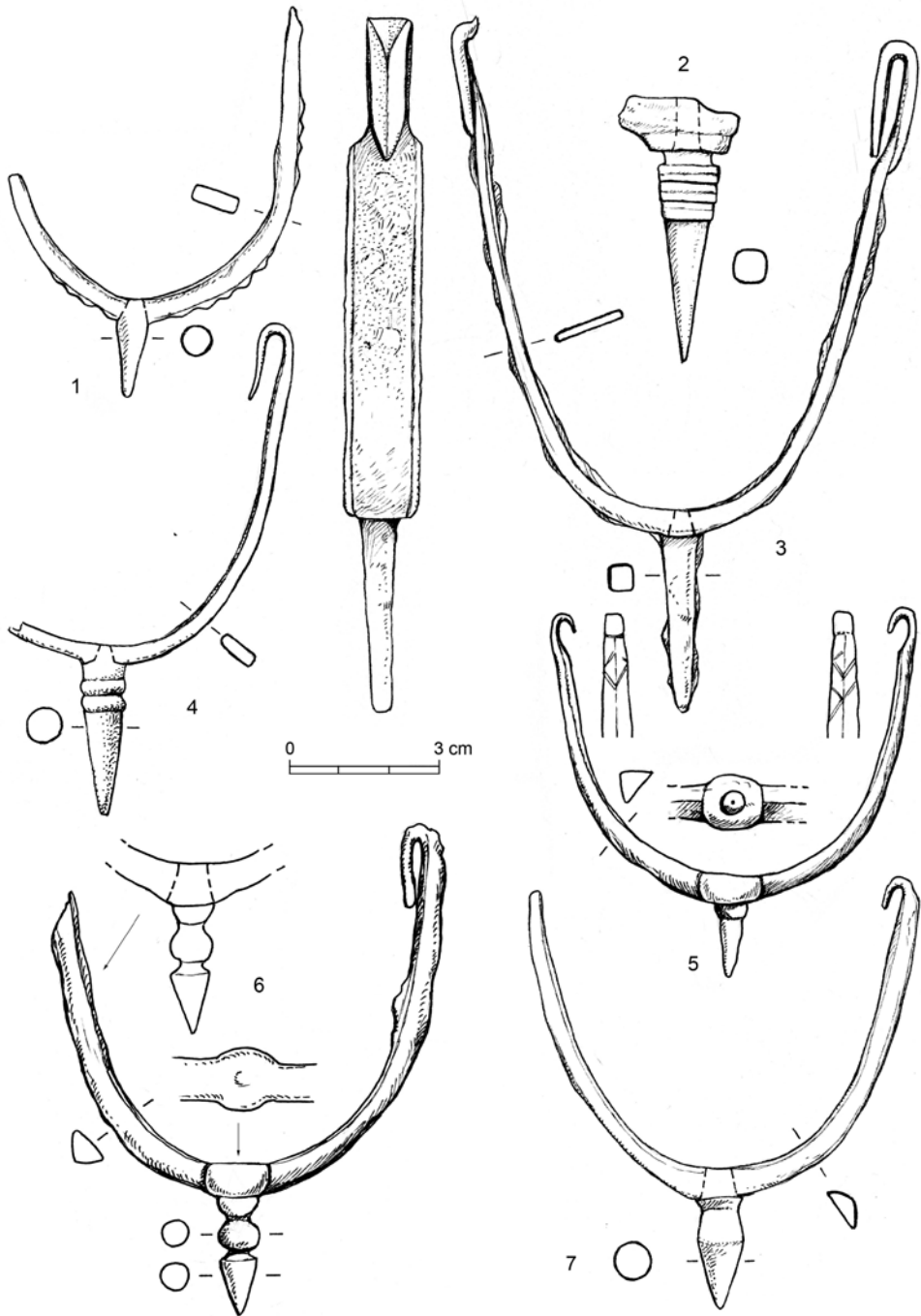


Obr. 7c. Sobotka-Spyřova, okr. Jičín. Detail výzdoby.

Abb. 7c. Sobotka-Spyřova, Bezirk Jičín. Verzierungsdetail.

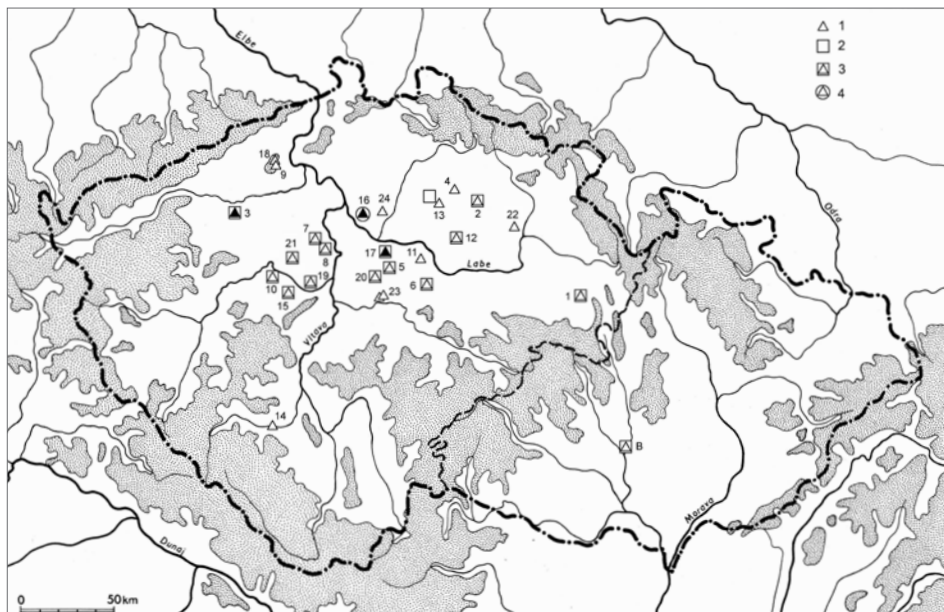
⁵ Ostruha sice byla nedávno publikována, ale je potřeba k dalšímu hodnocení.

⁶ Nový soubor ostruh z Moravy má v tisku P. Kouřil, avšak nevím, jak rozsáhlý je podíl nových nálezů.



Obr. 8. Ostruhy s háčky se vsazeným bodcem. 1 – Sekeřice, okr. Nymburk, neúplná ostruha č. 3; 2–3, 5 – Sv. Jan pod Skalou, okr. Beroun; 4, 7 – Mořinka, okr. Beroun; 6 – Senohraby, okr. Praha-východ č. 2; 2–5 – železo, 1, 7 – cínované železo. Kresba L. Raslová; podle Profantová 2015, fig. 5 (3).

Abb. 8. Hakensporen mit eingesetztem Dorn. 1 – Sekeřice, Bezirk Nymburk, unvollständiger Sporn Nr. 3; 2–3, 5 – Sv. Jan pod Skalou, Bezirk Beroun; 4, 7 – Mořinka, Bezirk Beroun; 6 – Senohraby, Bezirk Prag-Ost Nr. 2; 2–5 – Eisen, 1, 7 – verzinn-tes Eisen. Zeichnung L. Raslová; nach Profantová 2015, Fig. 5 (3).



Obr. 9. Čechy, nálezy ostruh s háčky. 1 – nález ostruhy s háčky, 2 – hradiště, 3 – nález na hradišti, 4 – nález na sídlišti. Vyplněný trojúhelník – tři a více nálezů ostruh. Lokality: 1 – Benátky, 2 – Češov, 3 – Dolánky-Rubín, 4 – Jičíněves-Ies, 5 – Klučov (háčky odlomeny), 6 – Kouřim, 7 – Kováry-Budeč, akropole, 8 – Levý Hradec – neúplná, 9 – Mukov, 10 – Otmíče, asi Otmíčská hora, 11 – Sadská (les Kersko), 12 – Sekeřice, 13 – Sobotka-Spyšova a hradiště Vesec, 14 – Strakonice, 15 – Tetín (ztracena), 16 – Tišice, 17 – Toušeň, 18 – Štěpánov, 19 – Mořinka, 20 – Tismice, 21 – Sv. Jan pod Skalou, 22 – Věstary-Chlum, 23 – Senohraby, 24 – Skorkov; B – Brno-Líšeň, odkud předkládáme nové exempláře.

Abb. 9. Böhmen, Funde von Hakenspornen. 1 – Hakenspornfund, 2 – Burgwall, 3 – Burgwallfund, 4 – Siedlungsfund. Schwarzes Dreieck – drei und mehr Sporenfunde. Fundstellen: 1 – Benátky, 2 – Češov, 3 – Dolánky-Rubín, 4 – Jičíněves-Wald, 5 – Klučov (Haken abgebrochen), 6 – Kouřim, 7 – Kováry-Budeč, Gräberfeld, 8 – Levý Hradec – unvollständig, 9 – Mukov, 10 – Otmíče, wahrscheinlich Berg Otmíčská hora, 11 – Sadská (Kersko-Wald), 12 – Sekeřice, 13 – Sobotka-Spyšova und Burgwall Vesec, 14 – Strakonice, 15 – Tetín (verloren), 16 – Tišice, 17 – Toušeň, 18 – Štěpánov, 19 – Mořinka, 20 – Tismice, 21 – Sv. Jan pod Skalou, 22 – Věstary-Chlum, 23 – Senohraby, 24 – Skorkov; B – Brno-Líšeň, von wo die neuen, von uns vorgelegten Exemplare stammen.

Brno-Líšeň, okr. Brno- město

Vícedílné hradiště doloženo od konce 8. století přes dobu velkomoravskou až do doby mladohradištní (naposledy Měřínský 2014). Nalezeno před rokem 2009.

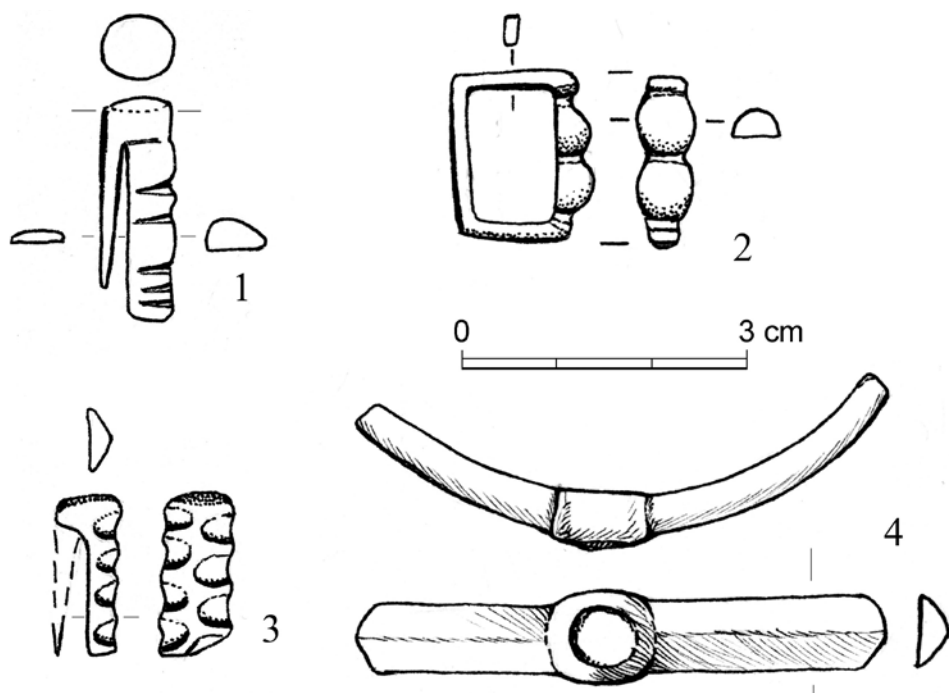
Popisy:

Ostruha č. 1: Nalezeno v části hradiště (čtvrtině) označené písmenem D, tedy v jihovýchodní části akropole. Zlomek ramene lité bronzové ostruhy s háčky zdobené plasticou (dva plošší vývalky na konci ramene) a rytou výzdobou, nejvýrazněji na konci ramen. Rozměry: dochovaná v. ramene trojúhelníkovitého průřezu 50 mm, d. háčku 12 mm, š. 9–10 mm. Obr. 15:3. Datováno do druhé poloviny 8. století či 8./9. století. Výsledky RFA viz tab. 1; ve slitině výrazně zastoupeno olovo.

Ostruha č. 2: V roce 2003 nalezeno v sektoru (čtvrtině) C, tedy v jihozápadní části akropole. Železná ostruha původně pravděpodobně ukončená háčky (dle rozměrů), ty odlomeny. Vyrobená vcelku. Rozměry: d. bodce 32 mm. Obr. 15:2, Kaigl, č. 84. Datováno do 8. století.

Ostruha č. 3: Zlomek ramene železné ostruhy, háček odlomen, rameno na řezu trojúhelníkovitého tvaru s žebírkem, obě strany jsou zdobeny hustými vsky. Rozměry: š. ramene 8 mm, dochovaná v. oblouku 53 mm. Obr. 15:1. Datováno do druhé poloviny 8. století. RFA: ostruha byla pocínována.

Ostruha č. 4: V roce 2004 nalezeno v jihozápadní části hradiště, v sektoru C. Železná ostruha s háčky, ty z větší části odlomeny, ale dochovala se ohnutí. Bodce masivnější kruhového



Obr. 10. Tismice, okr. Kolín. Nálezy z roku 2015 – zlomky ostruh a raně karolinská průvlečka k ostruže, bronz. Kresba L. Rasková.

Abb. 10. Tismice, Bezirk Kolín. Funde aus dem Jahr 2015 – Sporenfragmente und frühkarolingische Spornschnalle, Bronze. Zeichnung L. Rasková.

průřezu ve spodní části. Nešlo určit, zda byl vsazený, či ne, ani nebylo možno kvůli korozi rozpoznat, zda byla zdobená. Rozměry: v. 89 mm, d. bodce 21 mm. Kvalitní kresba není k dispozici, srov. obr. 15:4.

Ostruha č. 5: Bližší poloha nálezu není známa, pouze podle nekvalitní fotografie předpokládáme, že by z hradiště měl pocházet ještě další zlomek železné ostruhy vyrobené vcelku, bez dochovaného ukončení. Jen podle rozměrů a tvaru kuželovitého bodce lze usuzovat, že mohlo jít jak o ostruhu s háčky, tak s očky. Rozměry: přesný rozměr neznámý, v. dochovaného zlomku 82–90 mm, d. bodce 25–30 mm.⁷

Pozn.: Z hradiště bylo publikováno již pět železných ostruh s háčky (Poulík 1988, obr. 14), z nichž některé byly v 90. letech 20. století rentgenovány v Čechách, a podařilo se doložit tuzovanou výzdobu bodce u čísel 3 a 2 v posledním katalogu (Kouřil ed. 2014, 303); ostruha s kuželovitým bodcem má drátky z jiného kovu nad bodcem a tři na bodci. Informace však byla zveřejněna jen slovně. Nalezeny byly na plochách B: L VIII, A: S/T VIII a M-o III. Dvě z pěti rentgenovaných ostruh měly bezpečně vsazený bodce pomocí nýtu (ostruha č. sáč. 622/55).

Jedna ostruha s ven vyhnutými háčky byla sekundárně v povelkomoravském objektu a je ze souboru bezpečně nejmladší (Kalčík 2015).

Počet ostruh s háčky tedy dosáhl desítky, vzhledem k minimálně dvěma těžko ověřitelným nálezům ze soukromých sbírek jej nelze stanovit jednoznačně.

Z hradiště pochází také nepublikované nákončí karolinského typu s výběžkem na konci a třemi nýtky v řadě, to mohlo souviset též s jezdeckým nebo podkolenními garniturami. Váže se na tentýž chronologický horizont.

⁷ Uvedeno pro úplnost.

Roštín, okr. Kroměříž

Nalezeno roku 2013, ca z Roštína 1 km po zelené značce směrem na Brdo, v místě opravy cesty.

Popis: Bronzová na povrchu pocínovaná litá ostruha s háčky a s kuželovitým bodcem. Rozměry: v. 76 mm. Obr. 15:5. RFA byla provedena v roce 2014 (M. Fikrle) na dvou místech (v místě napojení bodce a na rameni). Ostruha byla odlita z bronzu – s poměrně vysokou příměsí olova. Cínování proběhlo buď čistým cínem, nebo pravděpodobněji směsí cínu a olova (přítomný bismut olovo doprovází, viz tab. 1).

K lokalitě je třeba podotknout, že z polohy Hradisko pochází nález ozdobné destičky přezky zdobené puncovanými kroužky se středy, která může být datována do stejné doby, tedy do závěru 8. a případně prvních decenií 9. století. Paralely má v prostředí pozdní doby avarské (Kouřil 2006, obr. 3).

Počet ostruh s háčky se v případě Brna-Líšně zvýšil ze sedmi na minimálně deset kusů; kombinací nezdobených železných kusů s tautzovanými a nyní i bronzovým exemplářem se Brno-Líšeň řadí k významným lokalitám srovnatelným s Mikulčicemi a Uherským Hradištěm (Klаница 1986; Pouлік 1985, 16, obr. 5, 7, 8; Profantová 1994). Umělé navýšení počtu může připadat v úvahu jen u jednoho kusu, kde byla lokalita označena tzv. z druhé ruky, ne přímo od nálezce.

Roštín rozšířil počet lokalit s nálezy bronzových exemplářů na pět na Moravě. Zcela nově je prokázání techniky pocínování u jednoho zlomku zdobené ostruhy s háčky a u bronzového kusu z Roštína. Jde o dosud nejstarší pocínované ostruhy v České republice, i když u železných kusů tento jev nově zjišťujeme také v Čechách.

3 Analýza ostruh podle materiálu a typu

3.1 Bronzové ostruhy

3.1.1 Ostruhy s háčky – typ I.1.A, technotyp 1

V rámci ostruh s háčky představují bronzové ostruhy typu I.1.A, technotypu 1 (viz pozn. 12) luxusní kusy. Jejich počet se od prvních nálezů prakticky ztrojnásobil (i bez započtení Skorkova), dnes je k dispozici pět celých nálezů o výšce oblouku B, C podle K. Wachovského (1991) a tři zlomky z Tismic. Vzhledem k ne zcela jistému zařazení ostruhy ze Skorkova disponujeme nálezy ze šesti, resp. sedmi lokalit oproti pěti nalezištím z Moravy, včetně nových nálezů z Roštína a zlomku ostruhy z Brna-Líšně (obr. 15). Počet jednotlivých ostruh a zlomků je na Moravě vyšší.

Právě pět ostruh z Čech má výrazné moravské obdoby, ovšem jsou si blízké i mezi sebou. Kombinace plochých vývalků a hustých žebírek (Sobotka-Spyšova) se objevuje např. ve Strakonících, tam jsou však zdobena celá ramena, či v Uherském Hradišti – na Ostrově sv. Jiří, kde je též zdobena jen horní část ramen. Zdobení jen horního úseku ramen ostruhy je doloženo i z Olomouce-Povelu I (Bláha 1988, obr. 7:1). Kuželovitý bodec, jaký mají ostruhy z Mukova či Senohrab, se vyskytl jak ve Strakonících (též s vývalky – obr. 4:2, 5; Profantová 1994, obr. 5:1), tak v Uherském Hradišti (Profantová 1994, obr. 6:4 – se 3 vývalky), jakož i jinde na Moravě – např. Roštín (obr. 15:5). Tvarově blízký je i samostatně dochovaný bodec ostruhy z Dolánek-Rubína (Profantová 1994, obr. 3:5). Ostruhy z Mukova a Senohrab mají tedy nejen obdobný bodec, ale i výzdobu ramene nad ním – srov. obr. 4 a 8 (Profantová 2015, fig. 4:3).

Velmi blízkou obdobou ostruhy z Mukova je ostruha s háčky č. 2 z Uherského Hradiště – Ostrova sv. Jiří (Pouлік 1985, obr. 8:4). S touto ostruhou ji pojí výzdoba nad bodcem i výzdoba bodce, odlomený háček; liší se však tím, že bodec není hráněný – takový má ostruha č. 3 z téže lokality (Pouлік 1985, obr. 8:3). Vlastní výzdoba ramene je se svým fázovým posunem zřejmě unikátní. Další obdoby se dají najít ještě v Mikulčicích (např. Profantová 1994, obr. 6:1, 5; Klаница 1986, obr. 28, 33). Celkově známe z Mikulčic minimálně pět celých a nejméně jednou tolik

zlomků bronzových ostruh (10 ks, srov. Klanica 1986; Kavánová 1998, obr. 5), další mohou být nepublikované. Blíže publikované ostruhy z plochy P 1982-83 na předhradí pocházejí z nejstarší tmavé hlinito-jilovité vrstvy nad podložím, kde vystupovaly spolu s litými ozdobami opasku a keramikou a jsou i na základě stratigrafie datovány do poslední čtvrtiny 8. století (Kavánová 1998, 385).⁸ To je asi nejpresnější chronologické zařazení s tím, že ani jedna ostruha není kompletní, takže šlo o poškozené kusy, užívaly se nejspíše krátce předtím.

Také K. Wachowski řadí výzdobu uplatněnou na tehdy nových nálezech ostruh do druhé poloviny 8. století (1991, Ryc. 6). Je zajímavé, že nově se zlomek plasticky zdobené bronzové ostruhy s háčkem našel i v žárovém hrobě 782b v Groß Strömkendorf – bohužel bez keramiky (Gerds 2015, Abb. 217). Lokalita je však geograficky odlehlá (Meklenbursko). Západním – ale všeobecně rozšířeným – prvkem je i zdobení rýžkami či žlábků části ramene nad bodcem (srov. pozdně merovejské ostruhy s vyšším obloukem ramene z Urachu; Bernard a kol. 1991, Abb. 50:11–13). Tuto výzdobu nesou ostruhy z Mukova a Senohrab, náznak i ostruha ze Strakonice. Z moravských nálezů ji má ostruha 594-571/83 z Mikulčic (Kavánová 1998, obr. 5:9, ovšem v katalogu Velká Morava je označena ta samá ostruha č. 390/72, srov. Kouřil 2014, 302).

Zatím je publikováno jen několik ostruh, které mají jednoznačné rozšíření ramene v místě nasazení bodce, nejlépe je sledovatelné u ostruhy ze Senohrab a Mukova a též u některých železných kusů (Sv. Jan pod Skalou). Tento prvek odkazuje na západní typy ostruh.

Pouze z Mikulčic a nově z Brna-Lišně (obr. 15:3) byly zatím publikovány menší zlomky ramen bronzových ostruh (Klanica 1986, obr. 28:1, 3, 5) tak, jako je to v případě Tismic. Je možné, že takovéto menší zlomky ostruh sídlištního rázu z jiných lokalit mohly uniknout správné klasifikaci.

Ostruha z Tismic č. 80/014 má vazbu na moravské nálezy i způsobem zdobení (vývalky – srov. Roštín obr. 15:5), další zlomek ostruhy nese vzácnou výzdobu bez bližších analogií (nejblíže má k výzdobě ostruhy z Roštína). Lze říci, že alespoň v jednom případě se uplatnil princip výzdoby jen na koncích ramen, jak jej známe z většiny ostatních českých nálezů. Můžeme je datovat do druhé poloviny 8. až počátku 9. století, tedy do doby, z níž pochází většina kovových nálezů z hradiště (Militký–Profantová–Videman 2013). Datace odpovídá i stratifikovaným nálezům z Mikulčic. Vzhledem k jejich zlomkovitosti se mohly dostat do země o něco později.

Všechny tyto nálezy patří do 8. století,⁹ v případě Uherského Hradiště i Mikulčic do jeho druhé poloviny či poslední čtvrtiny (srov. Profantová 2015, 287). V té době a možná přímo v Uherském Hradišti byla nejspíše vyrobena i ostruha z Mukova. Je však třeba přihlídnout k použití pájky k přiletování háčku – tento postup nebyl nikde jinde prokázán, avšak mohlo jít o opravu. To by ukazovalo na delší dobu užívání ostruhy. Z českých nálezů je užitím hráněného bodce i ramene s trojúhelníkovitým hráněným řezem též blízka ostruha ze Sadské (obr. 4:1; 3b s odlomenými konci háčků; Profantová 1994, obr. 4:1).

Bronzové ostruhy s háčky zahnutými dovnitř se v Čechách vyskytují v obdobném počtu jako na Moravě, zatím však existuje jen jedna lokalita, kde se našlo více kusů, byť ve zlomcích – Tismice, okr. Kolín (obr. 10). Minimálně v tomto případě jde i podle jiných nálezů (karolinská průvlečka – obr. 10:2, srov. Gabriel 1981, Abb. 2:5, 6, početná litá kování doby avarské, zlacené karolinské nákončí, stříbrná mince Karla Velikého, Ag slitek? – Militký–Profantová–Videman 2013) o centrální lokalitu. Jejich počet je však také ovlivněn záměrným průzkumem s pomocí detektoru kovu provedeným ARÚ AV ČR, Praha, v. v. i.

V dalších případech může jít o ztrátové exempláře související s komunikacemi (Mukov, Strakonice, Štěpánov). Nejhonosnější zlacená ostruha ze Skorkova bude analyzována v rámci západních importů ostruh.

8 Z této nálezné situace pochází i ostruhy 594-391/72 a 594-571/83, jejichž RFA analýzu předkládáme v tab. 1.

9 I když v poslední souhrnné práci Žaka a Mačková-Kotkowské (1988, Tab. 73) jsou moravské kusy kladeny již i do celého 7. století, zdůvodnění není dostatečné. V Mikulčicích nálezové kontexty několika z nich umožňují datování do 8. století (Profantová 1992 – v souvislosti s avarskou kostěnou industrií; 1994, 62), kontexty z Olomouce pak nejsou publikovány, avšak i tam je pravděpodobnější až století osmé. Ze železných ostruh může k datování snad přispět publikace nálezových okolností ostruh z Tišic (Turek 2001), situace z Toušné ve dvou případech ukazuje též na 8. století (Profantová–Špaček 2003, obr. 11, 12:2).

Lokalita	č. nález	Cu	Sn	Zn	Pb	Ag	Sb	Fe	pozn
Brno-Líšeň	č. 1/NŘ	63,4	9,6	63,4	25,2	0,4	0,3		zlomek, č. měř. 15668
Mikulčice	594-708/66	83,27	12/12,8	1,6/2,8	1,25/1,5	1,05	0,18	0,15	zlomek
	594-834/69	45	19	0,3	13	23	0,25	0,45	1% Au
	594-834/69	44,15	18,1	0,3	14,2	18,6	0,25	0,45	zlomek, 1% Au
	594-836/69	85,6	9,8	1,6	0,3	0,4			celá
	594-390/72	90,28	6,25	0,27	0,3	0			ostruha, bok obsah 1,0 Au
S.P1982-3	594-391/1/72	87,63	6,5	0,9	4,3	0,4	0,12	0,15	
	594-391/2/72	79,08	17,5		0,25	1,15			zlomky ostruhy
Mikulčice S.P1982-3	594-571/83	75,27	16,4	0,3	6,4	0,48	0,2	0	ostruha, krčec bodce
	594-578/83	34,17	16,8	2,9	45,7	0,04	0,09	0,3	zlomek ost. č. měř. 2898, r. 1990
	594-578/2/83	80,68	2,5	2,5	11,7	0,07	0	2,55	ostruha?
	594-835/ 6/79	85	8,8	2,6	3,1	0,43	0,2		zlomek
Mukov	ostruha komplet. strana – střed	56,64	18,86	0,47	21,37	0,99	0,12	1,41	Bi 0,15
	komplet. strana, broušený zdobení konec	54,98	18,92	0,71	22,78	1		1,3	Bi 0,20
	nekomplet. strana drážka s pájkou	28,5	15,05	0,25	52,95	1,27	0,17	1,57	Bi 0,24
	špička	48,56	26,07	0,45	21,6	1,36	0,18	1,57	Bi 0,22
Roštín	ostruha Roštín 1	21	59	< 0,1	13	2			Bi 0,2
	ostruha Roštín 2	31	48	< 0,1	14	2			Bi 0,15
Olomouc	č. 1	85,69	9,5	1,8	2	0,77	0,09	0,15	
	č.2	77,27	11,5	1,35	15,9	0,46	0,23	0,3	
Kováry-Budeč	23-448a pásková	82,59	VIII.65	0,22	VIII.65	0,07	0,08	0,15	
Sadská	konec ramene, očistěno	80,22	7,99	1,3	9,52	0,97			
	konec ramene, očistěno	60,45	20,18		15,31	2,52		0,49	Bi 0,27
	výzdoba KP								
	konec ramene, očistěno	52,51	25,68	0,37	17,34	3,18	0,23	0,7	
	drážka háček KP								
Sekeřice/Osek	bodce		X					X	

Tab. 1. Rentgenová fluorescenční analýza bronzových ostruh z České republiky. Provedli J. Frána, M. Fikrle (oba ÚJF AV ČR, Řež u Prahy; Mikulčice, Olomouc, Roštín) a D. Perlík (Mukov). Část výsledků byla již publikována v Profantová 1992. U č. 594-578/83 je u měření bez další specifikace uvedeno „ostruha“, u dalších měření vznikla nejasnost – co znamená poznámka „kloboučky“ – v publikaci J. Frána a A. Maštalky (1992) mohlo dojít i k chybě: podle rukopisného záznamu z r. 1988 by mohlo jít i o kování s výraznými vývalky či nýtky.

Tab. 1. Röntgenfluoreszenzanalyse der Bronzesporen aus der Tschechischen Republik. Durchgeführt von J. Frána, M. Fikrle (beide Institut für Kernphysik der Akademie der Wissenschaften der Tschechischen Republik, Řež bei Prag; Mikulčice, Olmütz, Roštín) und D. Perlík (Mukov). Ein Teil der Ergebnisse wurde bereits veröffentlicht in Profantová 1992. Bei Nr. 594-578/83 wird bei der Messung ohne weitere Spezifikation die Angabe „Sporn“ gemacht, bei weiteren Messungen könnte die Unklarheit aufkommen, was die Anmerkung „kloboučky“ bedeutet, in der Veröffentlichung von J. Frána und A. Maštalka (1992) könnte auch ein Fehler unterlaufen sein; laut dem handschriftlichen Eintrag aus dem Jahr 1988 könnte es sich um einen Beschlag mit deutlicher Auswalzung bzw. Nieten handeln.

	Fe	Ni	Cu	Zn	As	Ag	Sn	Sb	Au	Hg	Pb	Bi
Senohraby ostruha A Žlutá koroze	12.IX	< 0,05	33,5	< 0,2	II.70	1.38	29,3	0,24	< 0,05	< 0,05	19,74	< 0,05
Senohraby ostruha A trn koroze	0,3	< 0,05	45,9	< 0,2	II.40	1.53	31,46	0,23	< 0,05	< 0,05	17,79	< 0,05
Senohraby ostruha A povrch	1.VII	< 0,05	48,5	< 0,2	II.30	1.31	28,7	0,19	< 0,05	< 0,05	16,95	< 0,05
Senohraby ostruha A obrus kov. plátku	< 0,2	< 0,05	80,9	< 0,2	V.52	0,56	1,84	0,06	0,5	< 0,05	X.49	0,14
Senohraby ostruha A obrus hlavní části	< 0,2	< 0,05	75,5	< 0,2	< 0,1	0,59	IX.51	0,07	< 0,05	< 0,05	XII.22	< 0,05
Senohraby ostruha A lesklý povrch	1.IV	< 0,05	32,7	< 0,2	III.30	1,64	36,27	0,22	< 0,05	< 0,05	24,13	< 0,05
Senohraby ostruha A kovový plátek	< 0,2	< 0,05	78,9	< 0,2	III.20	0,69	II.98	0,05	0,6	< 0,05	13,31	0,14
Senohraby ostruha A trn obrus	< 0,2	< 0,05	75,3	< 0,2	< 0,1	0,58	IX.21	< 0,05	< 0,05	< 0,05	XII.60	< 0,05
Tismice, oblouk ostruhy	0	< 0,2	82	8	< 0,1	0,2	4	0,1			3	

Tab. 1b. Podrobný rozbor ostruhy ze Senohrab a z Tismic, sledující i zlacený plech. Provedl M. Fikrle.

Tab. 1b. Detailanalyse des Sporns aus Senohraby und Tismice, mit Einbeziehung von Goldblech. Durchgeführt von M. Fikrle.

Zvláštnosti konkrétního technologického provedení

Sledování slitin barevných kovů z těchto ostruh nebylo dosud souhrnně vyhodnoceno, i když byly publikovány dílčí výsledky (Frána–Maštalka 1992). K dispozici jsou výsledky ze sedmi až devíti lokalit (včetně páskové ostruhy z Budče), početnější jsou ovšem díky analýze více kusů z Mikulčic nálezy moravské (tab. 1). Uvažovalo se, že se ostruhy s háčky odlévaly spolu s některými bronzovými ozdobami opasku asi v Mikulčicích (největší koncentrace, značná typová jednotka apod.), a ještě v Uherském Hradišti na Ostrově Sv. Jiří (nedokončený kus).¹⁰ V případě Olomouce-Povelu I se sice také našel tyglík, ale situace je nejednoznačná a není plně publikována.

Podle slitiny barevných kovů lze ostruhy rozdělit na tři skupiny (tab. 1, 1b).

1) Ostruhy ze slitiny s vysokým obsahem cínu, či cínované (Roštín, Mikulčice: č. 594-834/69 a nejspíše i 594-391/2/72 – tam je zachycen velký rozdíl v zastoupení cínu – může jít též o cínování, i 594-571/83, srov. tab. 1). V jednom případě z Mikulčic se zvýšeným podílem cínu (16,27 %) a olova (17,1 %) je v databázi špatně zapsáno přírůstkové číslo, i když je jednoznačně zachyceno číslo měření 3804, a že jde o ostruhu s háčky z Mikulčic (měření bylo vyřazeno z tabulky). U ostruhy z Mukova je obsaženo také výrazné množství cínu a olova – tam lokální koncentraci vysvětlujeme užitím pájky z těchto prvků. Podobně je tomu na koncích ramen i v případě nálezu ze Sadské. Nelze vyloučit ani cínování, ale nejde o situaci jednoznačnou.

Nevysvětlené zůstává množství olova u korodované ostruhy č. 2 z Olomouce, proběhlo totiž jen jedno měření na povrchu, bez měření obrusu. Mohlo jít jak o vysoce olovnatý bronz, tak o nějakou povrchovou úpravu, nebo i důsledek korozní vrstvy.

2) Ostruhy z klasického bronzu, u nějž se obsah cínu pohybuje v rozmezí 5–11/13 %. Příkladem mohou být ostruha č. 1 z Olomouce nebo z Mikulčic č. 594-390/72, 594-835/69 a 836/69. Z Čech sem patří ostruha č. 1 ze Senohrab.

3) Ostruhy z mosazi s vysokým zastoupením zinku. Sem patří nepochybně ostruha z Tismic s obsahem zinku 8 %. Tato skupina je nejméně početná.

Výjimečný je obsah stříbra v jedné ostruze z Mikulčic (č. 594-834/69), ta byla buď postříbřena, nebo vyrobena z bílého kovu (tab. 1, stříbro 23 %, cín 19 %, olovo 13 %; srov. Profantová 1992,

¹⁰ Ve Starém Městě je pak doložena šperkařská dílna z 1. poloviny 9. století.

638). I kdyby byl obsah cínu nižší uvnitř ostruhy, pořád jde o mimořádné složení, výskyt olova může ukazovat na speciální úpravu povrchu, stejně jako na užití přetavovaných olovnatých bronzů.

Je zřejmé, že ostruhy se odlévaly na několika místech, v Mikulčicích se objevují kusy s poměrně odlišným složením. To může být dáno jak užíváním přetavovaných slitin, tak záměrným cínováním některých kusů.

V případě nálezů z Čech máme zjištěno několik zatím jedinečných řešení, která neznáme odjinud. Někdy je obtížné rozhodnout, zda šlo o opravy, či nějaký méně běžný výrobní postup. Setkáváme se s těmito případy:

1) první použití pájky k přiletování odlomeného (?) háčku v případě ostruhy z Mukova (zjištěno na základě RFA),

2) rozštěpení ramene a vsazení háčku z jiného kovu – konkrétně ze zlaceného plechu u ostruhy č. 1 ze Senohrab (obr. 3c),

3) vybrušování vnitřní plochy u háčku v případě nálezů ze Sadské (obr. 3b).

V případě nálezů ze Senohrab též nebyly odstraněny ploché nálitky uvnitř oblouku ostruhy nad bodcem. Nález též ukazuje, že bronzové kusy byly vysoce ceněny, neboť byly opravovány. Pak ovšem již nesplňovaly nárok kladený na statutární symbol – ten by měl být bez viditelných oprav a kazů. Možná, že byly opravovány, aby jejich nositel mohl dokončit cestu či výpravu, a pak měly být nahrazeny jiným kvalitním výrobkem.

Každopádně je zatím v literatuře popsáno a detailně zdokumentováno jen málo obdobných zásahů, obvykle jen na mladších kusech (oprava ostruhy z Roztok-Žalova II – Hošek–Ottewelter 2012, F 27).

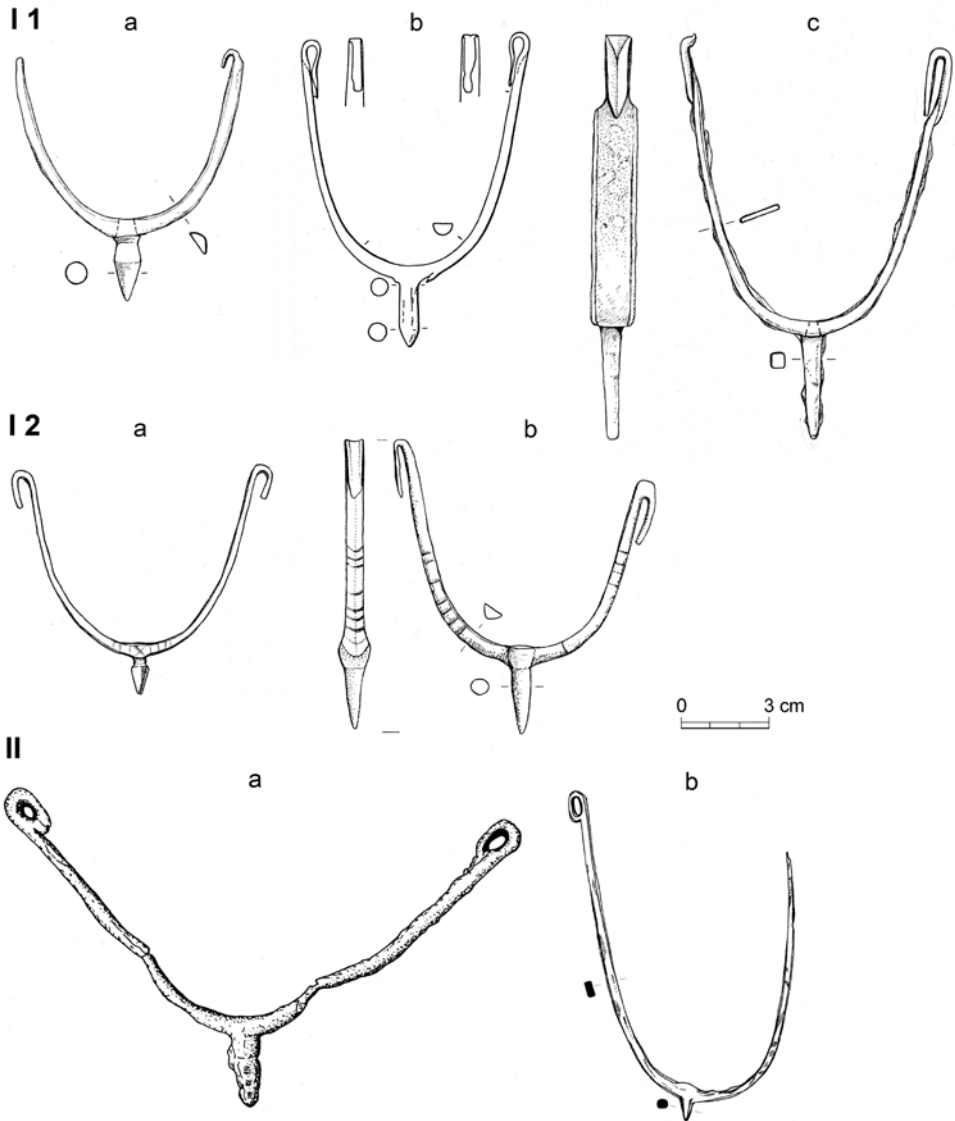
3.2 Železné ostruhy

3.2.1 Analýza ostruhy s ven vyhnutými háčky – typ I. 2, technotyp 2a a 3

Vzácnějším nálezem je ostruha s ven vyhnutými háčky, ty se v našem souboru vyskytly dvakrát: Chlum a Štěpánov (obr. 11). Mají v Čechách jedinou paralelu na hradišti v Toušni (Profantová–Špaček 2003, obr. 12:1). Z této lokality pocházejí i dvě ostruhy s dovnitř ohnutými háčky z kvalitních archeologických situací (vrstva, objekt) datovatelných do 8. století (tíž, obr. 11:8 a 12:2). Ostruhy s ven vyhnutými háčky vycházejí z ostruh doby římské¹¹ a starších úseků existence merovejského období, mohou být importy ze Západu. Dobrým příkladem je např. raně bavorské pohřebiště Straubing, H. 117-8 (Geisler 1998, Taf. 31:39) či Būraburg u Fritslaru (Wand 1999, 279, s fotografií), kde je ostruha datovaná do konce 7. století. Dalším příkladem je opevněné centrum (s karolinským dvorcem) v Karlburgu am Main, kde se mimo nálezy v anglokarolinském zvěrném stylu (Ettel 2011, Abb. 7:6, 7, 8) našla též v prostoru „villy“ železná ostruha s ven vyhnutými háčky a velmi krátkým bodcem (Ettel 2001, Taf. 60:18, Abb. 5:6). Ostruhy s ven vyhnutými háčky se vyskytly i na Moravě, např. v Mikulčicích (Klanica 1986, obr. 28:7–9), ovšem bez odsazeného bodce. Jsou datovatelné do pokročilého 8. století, nelze vyloučit ani začátek 9. století.

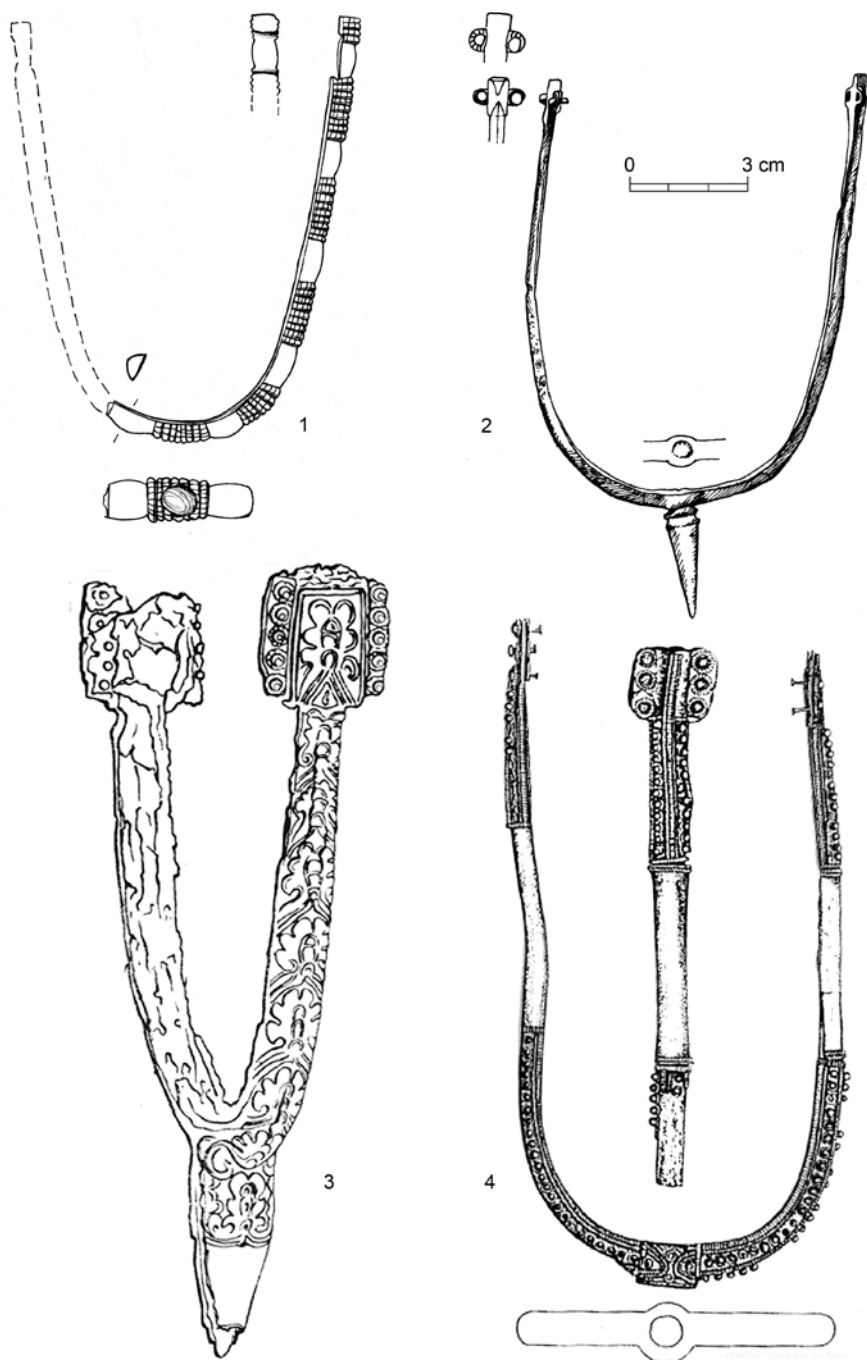
Výzdoba s motivem „X“ pak odkazuje na bronzové ostruhy (srov. obr. 4:1, Sadská) v Čechách, na ramenech železných ostruh je vzácná (Profantová 1994, obr. 5:2), vodorovné rýžky se vyskytly na bronzových i železných ostruhách s dovnitř zahnutými háčky v Čechách (Profantová 1994, obr. 3:1, 8) i na Moravě (Klanica 1986, obr. 28:3, 4, 6 a 29:7). Nejblíže nález na východ od Čech je nezdošená ostruha z Mikulčic, objektu 138, kde se kromě keramiky předvelkomoravského rázu vyskytl jeden nezdošený i prožlabený okraj (Klanica 1995, Abb. 26) mladšího rázu.

¹¹ Proto je problém jednoznačně zařadit dosud nepublikovanou ostruhu z Křince (vrch Chotuc) s ven vyhnutými háčky a delším bodcem čtvercového řezu. Jsou tam doloženy jak nálezy z doby římské, tak raně středověké. Náš nález může být západním importem, stejně jako místní napodobeninou, každopádně rozhořňuje méně běžnou kategorii ostruh s ven vyhnutými háčky. Pokud by šlo o raně středověký import, může spadat již do poslední třetiny 7. století, napodobeninu bych řadila spíše až do 8. století s tím, že bez průvodních nálezů nelze datování upřesnit. Dvě další ostruhy s plotenkami jsou bezpečně datovatelné do 9. století (jedna z nich obr. 12:2; Profantová v tisku, Abb. 12:1–3). Ostruhy s dlouhým bodcem a ven vyhnutými háčky se na Západě též vyskytly (Kind 2002), ale to už je jiný chronologický horizont.



Obr. 11. Hlavní typy ostruh s háčky a očky z Čech. Lokality: I.1.a – Mořinka, č. 1, I.1.b – Benátky u Litomyšle, I.1.c – Sv. Jan pod Skalou, I.2.a – Štěpánov, I.2.b – Věstary-Chlum, II.a – Libice n. Cidlinou, II.b – Sekeřice, č. 2. Podle Profantová 2015, fig. 5.
Abb. 11. Haupttypen der Haken- und Ösensporen aus Böhmen. Fundstellen: I.1.a – Mořinka, Nr. 1, I.1.b – Benátky u Litomyšle, I.1.c – Sv. Jan pod Skalou, I.2.a – Štěpánov, I.2.b – Věstary-Chlum, II.a – Libice n. Cidlinou, II.b – Sekeřice, Nr. 2. Nach Profantová 2015, Fig. 5.

Ostruha z Chlumu může mít souvislost jak s nálezmi západními, tak s obdobnými nálezmi z Polska (např. Kraków-Nowa Huta, Mogiła, poloha 62 a 62a; Poleski 1992, obr. 3:8, 7), nebo je původu domácího (nově publikovaný o něco mladší (?) nález z Brna-Líšně, nalezený v mladší situaci – Kalčík 2015). Podobné ostruhy se však nověji objevily i v Transylvánii (Cosma et al 2013, Fig. 24:5), ovšem s ploššími rameny. Vzhledem k masivnosti ji nejspíše řadíme do závěru 8. či přelomu 8. a 9. století, na lokalitu se mohla dostat během první poloviny 9. století. Možnost mladšího datování nejnoveji podporuje nález s ještě vyšším obloukem ze s. s. j. 13 v Brně-Líšni (Kalčík 2015, obr. 28:14), objevený v kontextu povelkomoravského objektu.

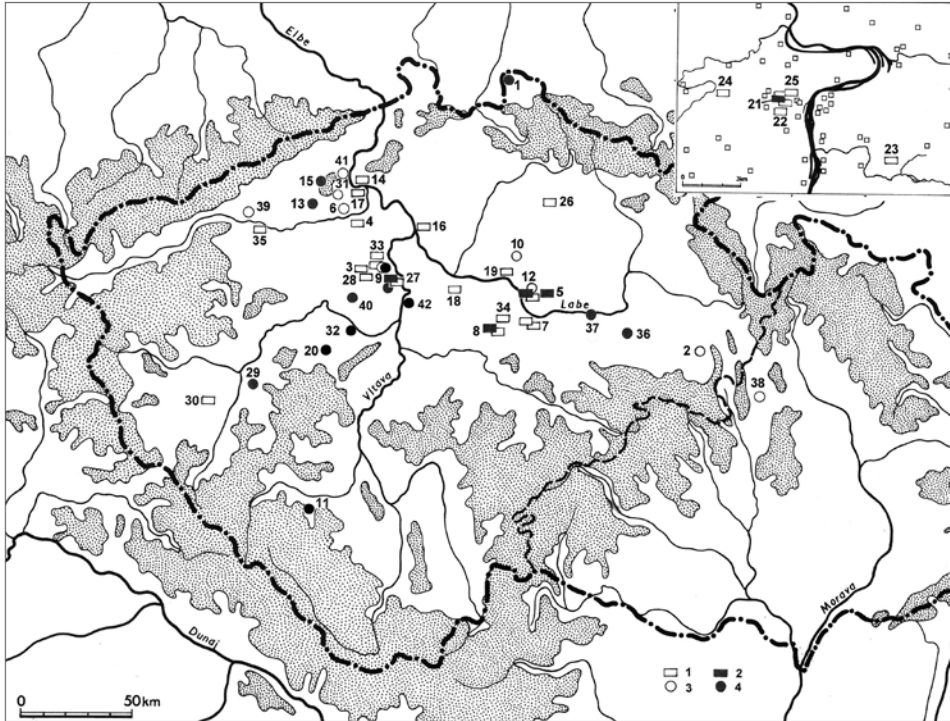


Obr. 12. Importované luxusní ostruhy. 1 – Skorkov, 2 – Křinec, okr. Nymburk, 3 – Kouřim, hrob 120, 4 – Kolín, Součková čihelna; 1, 2 – zlatěný bronz, 3 – plátování zlatěným stříbrem. Kresba L. Raslová (1, 2); podle Profantová 2011 (3); podle Šolle 1966 (4).

Abb. 12. Importierte Luxussporen. 1 – Skorkov, 2 – Křinec, Bezirk Nymburk, 3 – Kouřim, Grab 120, 4 – Kolín, Ziegelei Souček; 1, 2 – Goldbronze, 3 – mit vergoldetem Silber plattiert. Zeichnung L. Raslová (1, 2); nach Profantová 2011 (3); nach Šolle 1966 (4).

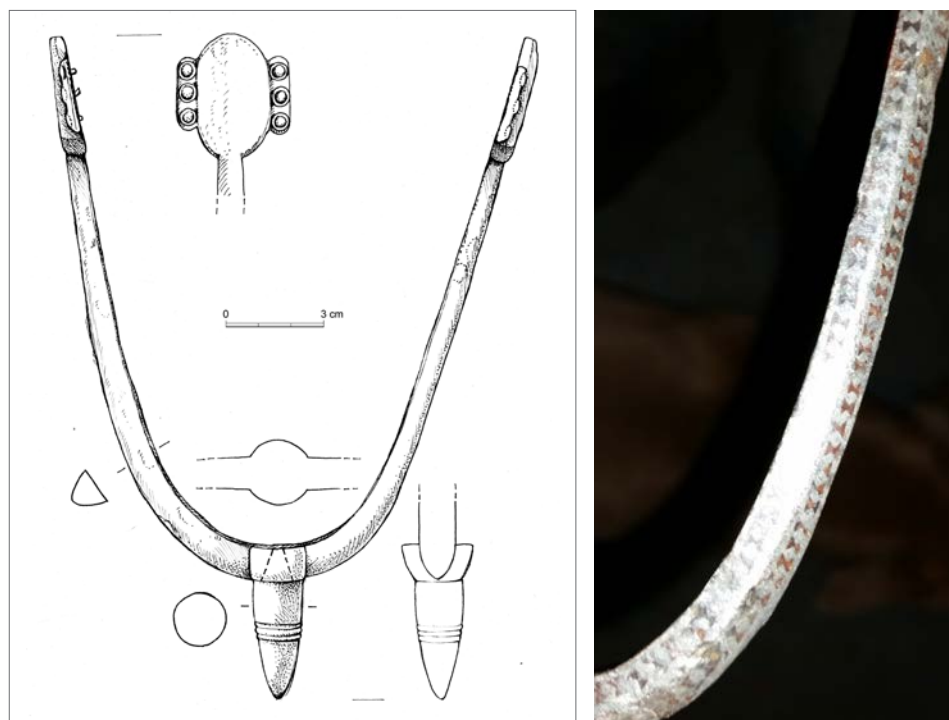
Pokud by šlo o západní import, může spadat již do poslední třetiny 7. století, místní napodobeninu bych řadila spíše až do druhé poloviny či poslední třetiny 8. století (doby maximálního rozšíření) s tím, že bez průvodních nálezů nelze datování upřesnit. Přes tuto nejistotu nález rozhojňuje méně běžnou kategorii ostruh s ven vyhnutými háčky.

Pro nástup výroby ostruh s háčky v našem regionu má význam též nález ze Žukowic (Slezsko), polohy 1; ostruha má souvislost s osadou pražského typu, i když se nenašla přímo v objektu (Parczewski 1989, Taf. 22:1), což ukazuje na 7. století, spíše jeho druhou polovinu či maximálně počátek 8. století. Ostatní nálezy jsou mladší.



Obr. 13. Nálezy ostruh s ploténkami a ostruh s dlouhým bodcem a ploténkami v Čechách. 1 – hrobový nález; 2 – více hrobů; 3 – hradiště, sídlištní i náhodný nález ostruhy s krátkým bodcem; 4 – sídlištní či náhodný nález ostruhy s dlouhým bodcem. Lokality: 1 – Andělka, 2 – Benátky u Litomyšle, 3 – Brandýsek, 4 – Brníkov, 5 – Kánín, 6 – Klapý, 7 – Kolín, 8 – Kouřim, 9 – Kováry-Budeč, 10 – Křinec-Chotuc, 11 – Libědice, 12 – Libice, 13 – Liběves, 14 – Litoměřice, 15 – Lukov, 16 – Mělník, 17 – Mlékojedy, 18 – Nehvizdky, 19 – Nymburk, 20 – Otmíč, 21a – Praha-Královská zahrada, 21b – Praha-Lumbeho zahrada, 22 – Praha-Strahov, 22a – Praha-Střešovice, 23 – Praha-Michle, 24 – Praha-Veleslavin, 25 – Praha-M. Horákové, 26 – Prachov, 27 – Roztoky-Žalov a Levý Hradec, 28 – Stehelčev, 29 – Starý Plzenec, 30 – Stod-Hradec, 31 – Vlastislav, 32 – Tetín-hradiště, 33 – Zákolany, 34 – Žabonosy, 35 – Zatec, 36 – Hlinsko, 37 – Přelouč, 38 – Jevičko, 39 – Kadaň, 40 – Bubovice, okr. Beroun, 41 – Oparno, okr. Litoměřice, 42 – Praha-Vyšehrad. Tmaň-Kotýz – neurčitelný typ – s háčky či ploténkami, stejně jako ztracená ostruha s krátkým bodcem Hradec Králové-Kouty, sídliště – nemapováno. Podle Profantová 2013, Abb. 1, doplněno.

Abb. 13. In Böhmen gemachte Funde von Sporen mit Platten und von Sporen mit langem Dorn. 1 – Grabfund; 2 – mehrere Gräber; 3 – Burgwall, Siedlungs- oder Einzelfund von Exemplaren mit kurzem Dorn; 4 – Siedlungs- oder Einzelfund mit langem Dorn. Fundstellen: 1 – Andělka, 2 – Benátky u Litomyšle, 3 – Brandýsek, 4 – Brníkov, 5 – Kánín, 6 – Klapý, 7 – Kolín, 8 – Kouřim, 9 – Kováry-Budeč, 10 – Křinec-Chotuc, 11 – Libědice, 12 – Libice, 13 – Liběves, 14 – Litoměřice, 15 – Lukov, 16 – Mělník, 17 – Mlékojedy, 18 – Nehvizdky, 19 – Nymburk, 20 – Otmíč, 21a – Prag-Königsgarten, 21b – Prag-Lumbe-Garten, 22 – Prag-Strahov, 22a – Prag-Střešovice, 23 – Prag-Michle, 24 – Prag-Veleslavin, 25 – Prag – Straße M. Horákové, 26 – Prachov, 27 – Roztoky-Žalov und Levý Hradec, 28 – Stehelčev, 29 – Starý Plzenec, 30 – Stod-Hradec, 31 – Vlastislav, 32 – Tetín-Burgwall, 33 – Zákolany, 34 – Žabonosy, 35 – Zatec, 36 – Hlinsko, 37 – Přelouč, 38 – Jevičko, 39 – Kadaň, 40 – Bubovice, Bezirk Beroun, 41 – Oparno, Bezirk Litoměřice, 42 – Prag-Vyšehrad. Tmaň-Kotýz – unbestimmbarer Typ – mit Haken bzw. Platten, und auch Hradec Králové-Kouty, Siedlung – nicht erfasst. Nach Profantová 2013, Abb. 1, ergänzt.



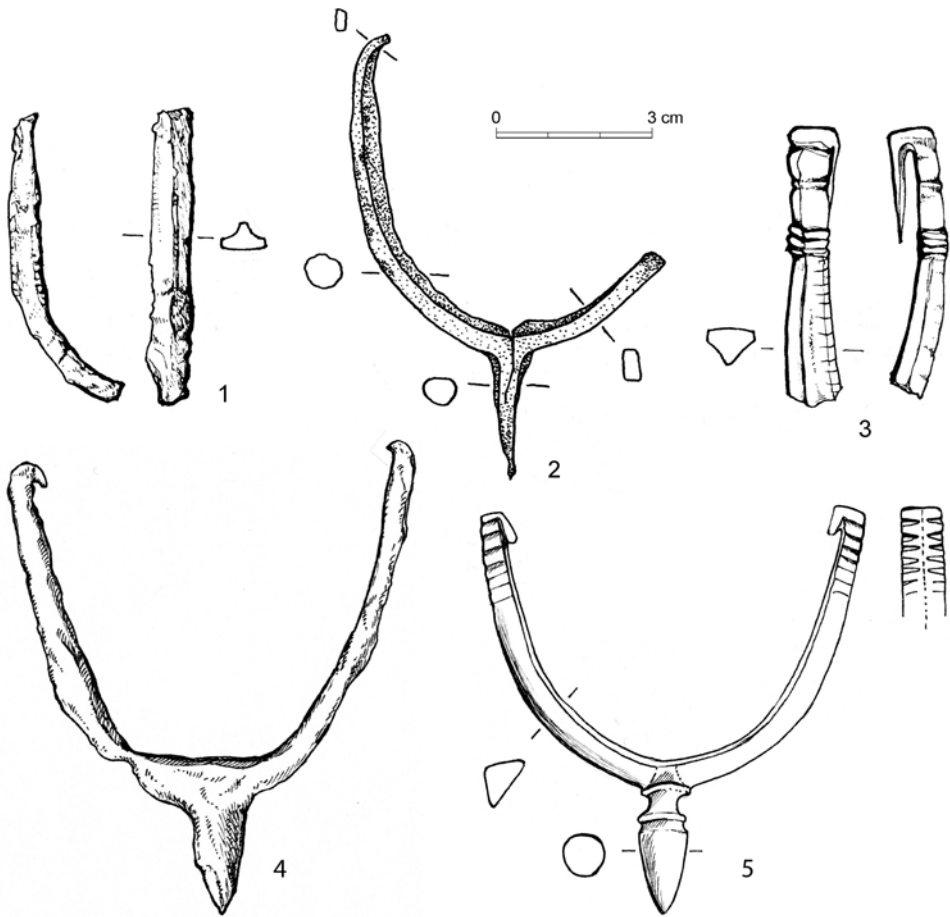
Obr. 14. 1 – Oparno, Opárenské údolí, okr. Litoměřice, 2 – Bubovice, okr. Beroun, 3 – detail výzdoby. Kresba L. Raslová (1); foto N. Profantová (2).

Abb. 14. 1 – Oparno, Oparno-Tal, Bezirk Litoměřice, 2 – Bubovice, Bezirk Beroun, 3 – Verzierungsdetail. Zeichnung L. Raslová (1); Foto N. Profantová (2).

3.2.2 Analýza železných ostruh s háčky zahnutými dovnitř – typ I.1

Celkem zveřejňujeme sedm až osm nálezů ostruh s háčky zahnutými dovnitř z pěti nalezišť. Většina z nich patří typu I.1.A (obr. 11; Profantová 2015, fig. 5) a technotypu T 2a¹² (s vsazeným bodcem). Tím se změnil poměr ostruh technotypu T 3 a T 2a (se vsazeným bodcem), obě skupiny jsou zastoupeny víceméně rovnoměrně. Kromě technologie se ostruhy liší především výzdobou a tvarem bodce, nejčastěji se objevuje bodce kuželovitého tvaru, v širším (např. Senohraby, č. 2) či užším provedení (Jičíněves, Sv. Jan pod Skalou). Výjimečný je bodce pyramidkového tvaru se žlábkem a oddělenou základnou – ten má jen ostruha č. 1 ze Sekeřic – a bodce s kulovitým prvkem a kuželovitým ukončením pak zdobí i nález č. 2 ze Senohrab (obr. 8). Tyto složitěji členěné bodce mají obdoby např. v Lubomii a Międzywici ve Slezsku (např. Kouřil–Gryc 2011, Abb. 10:4, 5, 9). V Lubomii se vyskytuje jednou i žlábkem zaškracený bodce, jaký má i ostruha z Česova (Profantová 2012, obr. 2:8). Tři ostruhy s háčky mají rozšířená ramena v místě vsazení bodce (Sv. Jan pod Skalou, Senohraby, částečně i bronzová ze Senohrab) – to je běžné opět u západních ostruh s očky i jiných typů (např. Walter 2008, Taf. 265:6 – Mengen, hrob 921; Nawroth 2001, Taf. 54:2, 35:8). Setkáme se s ním i u našich importů z 9. století z Křince a Kolína (obr. 12:2, 4) nebo u ostruhy z Oparna (obr. 14:1). Chybí většinou u moravských ostruh s háčky i ploténkami. Je však třeba doplnit, že obdobná zdobená ostruha se vyskytla i ve východním Polsku, např. Gródek, a byla řazena do doby mezi 8. stoletím a polovinou 10. století; tyto ostruhy jsou všeobecně dávány do souvislosti s módní vlnou z jihu (tedy z území Moravy, příp. dnešního

12 Technotyp představuje třídění ostruh na základě technologických a konstrukčních prvků ostruhy, užívají jej již Žak a Mačkowiak-Kotkowska 1988, nelze však uplatnit na všechny kusy (nutné rtg apod.). Srov. též Profantová 2015, 285.



Obr. 15. Brno-Líšeň. 1–4 – bronzová a železné ostruhy, 5 – Roštín. Kresba L. Raslová. Roštín – detail nasazení bodce. Místo zaměření RFA 1.

Abb. 15. Brno-Líšeň. 1–4 – Bronze- und Eisensporen, 5 – Roštín. Zeichnung L. Raslová. Roštín – Detail Dorneinsatz. Anstelle RFA 1.

Slovenska? – Kotowicz 2013, Ryc. 4:7). Vzhledem ke geograficko-chronologickému zařazení se tedy západní vliv v Čechách jeví jako pravděpodobnější.

Oproti třem až čtyřem nezdobeným kusům stojí nálezy č. 1 a 3 ze Sekeřic/Oseka, č. 1 ze Sv. Jana pod Skalou, ostruha z Všestaru-Chlumu a ostruha z Češova jako exempláře se zdobenými rameny. Objevují se vstříčné a vodorovné rýžky (Všestary – obr. 11, I.2.2), mírně plastické členění (Sekeřice, obr. 8:1). Výzdoba zaujímá celá ramena (Sekeřice č. 1 – obr. 4:6), konce ramen (Sv. Jan pod Skalou), objevuje se též v místě dotyku ramene s bodcem (napodobení bronzových kusů?).

Kvalitní a bohatě zdobený nový nález ostruhy pochází z výšinného sídliště Sekeřice/Osek, okr. Nymburk. Ostruha je zdobená na ramenech i na silně profilovaném bodci (obr. 4:6; Profantová v tisku, Abb. 11:2). Motiv vstříčných rýžek má analogie především v Mikulčicích (Klanica 1986, obr. 29:6, 33:3) a také na Slovensku (Pobedim – Bialeková 1977, Abb. 4). Důležité je prokázání pocínování povrchu dost korodované ostruhy.

Sekeřice jsou evidentně strategickou lokalitou, odkud pocházejí tři obdobně datovatelné ostruhy a dvě pozdně avarská litá kování opasku, stejně jako raně středověké hroty šípů, hrot kopí a další kovové nálezy, mnohem vzácněji pak keramika staro- až středohradištního rázu (v Muzeu východních Čech v Hradci Králové).

Kvalitní jsou též ostruha č. 1 z Mořinky a ostruha č. 2 ze Senohrab (obr. 8:6). Odpovídají svým tvarem nálezu z Rubína (Profantová 1994, obr. 3:3, 8) nebo některým nálezům z Moravy (Mikulčice, Brno-Líšeň – Profantová 1994, 64; Klanica 1986). Vsazení bodce se díky novým nálezům jeví jako častější technické řešení, uplatnilo se i u nálezu č. 2 z Mořinky, Senohrab či neúplné ostruhy (č. 3) ze Sekeřic (obr. 8).

Ostruha z Jičíněvsi (obr. 5a) je nejspíše domácím výrobkem 8. století. Paralely má např. v Dolánkách-Rubínu (Bubeník 1988, tab. V; Profantová 1994, obr. 3:4), volnější i jinde v Čechách (např. Kourím – Profantová 1994, obr. 4:3; Sv. Jan pod Skalou č. 1 – obr. 8:5) a na Moravě (např. Klanica 1986, obr. 32:6, 7). Méně běžná je kombinace zesílené objímky pro bodce pod ramenem/či ukončení bodce? a kuželovitého bodce, obdobné zesílení má i ostruha ze Sv. Jana pod Skalou nebo č. 2 ze Senohrab (obr. 8) či některé exempláře západní. Nově je z Jičíněvsi zmíněno naleziště z doby hradištní v poloze pod zámeckým dvorem naproti čp. 7 ve výšce 252–254 m n. m. Jde o dva střepy kladené do střední doby hradištní (Ulrychová 2008, 681). Obecně lze nález spojit s širším zázemím hradiště Čěšov.

Další novější nález železné ostruhy s dovnitř zahnutými háčky pochází z Čěšova, nález byl učiněn ca 500 m od valu u jihovýchodního nároží hradiště – na již neopevněné ploše (Vích 2011, 1000, obr. 7:13; Profantová 2012, obr. 2:8; v tisku, Tabelle 3, Abb. 10:8). Jde o ostruhu s jedním koncem ramene odlomeným, vyrobenou vcelku a s plasticky odděleným jehlanovitým bodcem. Datujeme ji do druhé poloviny 8. až počátku 9. století jen na základě analogií a v souvislosti s jinými nálezy z hradiště. Původně byla zdobená, výzdoba však byla nešetrnou konzervací zničena (Vích 2011, 1000).

Ostruhy s delšími rameny – jako je exemplář z Benátek u Litomyšle (Profantová 1994, obr. 4:4) či Sv. Jana pod Skalou č. 2 – se užívaly zřejmě minimálně v první až druhé třetině 9. století, to naznačuje jak jiný typ ramen (pásková u posledně zmíněné), tak i některá předatování lokalit s ostruhami s háčky severně našich pohraničních hor (Dulínice 2001, 100–101). Proporce obou zmíněných ostruh odpovídají lépe ostružce z kostrového hrobu ve Stehelčevsi (Sláma 1977, Abb. 36:9; Profantová 2015, 286) z 9. století a též např. moravským nálezům s plochými rameny a nýty na konci či též s ploténkami, např. z Mikulčic od baziliky (Kavánová 2012, obr. 4–6) či od VI. kostela (Profantová 2003, obr. 45 – též se vsazeným bodcem) nebo z Prušáněk, hrob 644 (Klanica 2006, 57–58). Ze západních ostruh stojí poměrně blízko ostruha z Pfahlheimu s vysokými páskovými rameny a očky, vsazovaný bodce se nedochoval (Nawroth 2001, Taf. 54:8), bohužel bez náleзовého celku. Ještě příhodnější jsou pozdně merovejské analogie z hrobů v Mengen (Walter 2008, Taf. 153:7, 167, 254) či z Hegau (Theune 1999, Taf. 11:6 s očky). U nálezu z hrobu 573 v Mengen jde vysloveně o vsazení plechového širšího háčku do tyčinkovité části ramene, která přechází v pásek (merovejská ostruha typu III-B2). Náš případ je další o něco mladší modifikací užívanou v Čechách s jinými typy páskových ostruh, případně typem s očky (Sekeřice, typ II.b – obr. 11) či ploténkami,¹³ tak s nejstaršími importy ostruh, jako je ostruha č. 2 z Křince (obr. 12:2, viz níže). Může být západním importem nebo reakcí na některé importované kusy. Na tyto chronologické a částečně i technologické souvislosti jsem již stručně upozornila (Profantová 2015, 286).

Ostruhy s háčky zahnutými dovnitř se objevují na celém území Čech (nově Posázaví, intenzivně Poberouní), vyjma užší západní Čechy. V rámci této skupiny (typ I.1) se objevují pravidelně prvky mnohem častější na Západě – vsazování bodce, kruhové rozšíření ramen v místě bodce, výzdoba ramen i bodce, rýžky nad bodcem apod. Ojedinele může jít přímo o západní importy (Sv. Jan pod Skalou č. 2? – obr. 8:3).

Nové nálezy neumožnily výrazněji zpřesnit dobu výroby ostruh, snad jen přispěly k posunu horní hranice jejich užívání do konce první třetiny 9. století, u některých, jako je typ I.1.c, až do jeho poloviny. Ovšem rozšířily typovou škálu ostruh s háčky (typ I1b – Všestary-Chlum), k tomu přinesly mladší typ I.1.c ze Sv. Jana pod Skalou (obr. 8:3) a dále i nový typ ostruhy s očky (II.2). Ukázala se také větší variabilita tvaru a zdobení bodce (srov. obr. 4:4, 5, 6; 8:4).

¹³ Máme tak již téměř kontinuální výskyt ostruh s háčky směrem k ostruhám s dlouhým bodcem a háčky (např. Nehvizdky – Sláma 1977, Abb. 21:24), i když jejich výskyt je oproti nejstarším typům řídký.

Ostruhy z Mukova a Štěpánova ukazují na úsek jedné komunikace (obr. 2). Rovněž nálezy z Poberouní (Mořinka, Sv. Jan pod Skalou, Otmíčská Hora?, případně Kotýz – zdobená ostruha bez ukončení, nepublikovaná) souvisejí zřejmě se strategicky významnou komunikací vedoucí na západ do Bavorska (Profantová 2015, 285). To podporují i nálezy nákončí raně karolinského typu např. ze Sv. Jana pod Skalou či Kosoře/Prahy-Zličína (nepublikováno). Nové nálezy ostruh rozhodně rozšířily i spektrum variant v rámci typu I. Teprve po publikaci početných nových nálezů z Moravy bude možné přesněji vymezit shody a rozdíly výskytu různých typů. Musíme mít však stále na paměti, že v Čechách nebylo zkoumáno v uspokojivém rozsahu žádné ze skupiny nejstarších hradíšť vyjma Klučova, a tedy srovnání se soubory z Mikulčic či Brna-Lišně je poněkud zkrlesující.

3.3 Importované ostruhy s očky či patrně s očky a ploténkami

Nejstarší importované ostruhy s ploténkami sem byly zařazeny proto, že umožňují lepší datování díky hrobovým celkům, a menší chronologické posuny naznačují, že se v první polovině 9. století na území Čech potkávají různé typy ostruh domácího i cizího původu. Zároveň ostruha z Kolína je původem i kvalitou srovnatelná s ostruhou ze Skorkova.

Mezi importy patří ostruha ze Skorkova, patrně ze Sekeřic, Křince, Kolína a Kouřimi (jako nejmladší typ – obr. 12:3), nejistě pak již rozebraná ze Sv. Jana pod Skalou. Skupina tedy zahrnuje honosnější ostruhy několika typů zhruba od přelomu 8. a 9. století do 60. let 9. století, pouze dvě mladší z ostruh pocházejí z hrobů. Ostruha č. 2 ze Sekeřic má již protáhlejší ramena, háčky ohnuté ven utvářejí očka, typologicky je o něco mladší než většina ostruh s háčky (Profantová 2015, Fig. 5: II.2; v tisku, Abb. 11) a je importem ze Západu. Nejvhodnější paralelou je ostruha z bohatého hrobu se spathou a udidlem č. 20/1893 z Pfahlheim datovaná do 7. století (Nawroth 2001, Abb. 8, Tab. 39). Podobně je tomu i s nálezem z Francie, tam je železná ostruha obdobného tvaru kladena na konec 7. století, případně do samého počátku 8. století (Fassbinder 1999, IV/135, 260). Ovšem užívaly se i ve století osmém, ale objevují se méně v hrobech. Naše ostruha patří až přelomu 8. a 9. či první polovině 9. století. To podporují další nálezy z lokality, dvě litá kování opasku avarského typu i nepočetná keramika, a nepřímě také fakt, že tento typ chybí v nejstarších kostrových hrobech ze středu 9. století. Železná ostruha z Chodlika (Kotowitz 2013, ryc. 4:5) pak může být napodobeninou podobných kusů.

Zlacená ostruha ze Skorkova, původně se železným bodcem patří k nejhonosnějším nálezům ve střední Evropě (obr. 11:1). Typem se řadí mezi ostruhy raně karolinské, výškou oblouku typu F podle K. Wachowského (1991, ryc. 1). Ta je srovnatelná s výškou kategorie L u ostruh s ploténkami (Wachowski 1986/1987, Abb. 3).

V našem prostředí jediná honosností srovnatelná je taktéž zlacená ostruha z knížecího dvojhrobu v Kolíně, zdobená navíc granulací (obr. 12:4; Lutovský 1996, obr. 4; Košta–Lutovský 2014, tab. 10, v knize i detailní rozbor). Celek je dosti spolehlivě datovaný do střední třetiny 9. století, snad až okolo roku 850. Hrob představuje pohřeb jednoznačně sociálně nejvýše postaveného vládce z 9. století v Čechách – alespoň na základě archeologických pramenů. Sociálně významnější by byl pouze pohřeb realizovaný v kostele – pokud bychom připustili, že alespoň některý z duces pokřtěných roku 845 u křesťanství setrval.

V raně karolinském prostředí jsou takto luxusní též jednotlivé ostruhy, někdy i bez hrobových celků (např. Barsleben, hrob, Pfahlheim-Letten – v lese, nebo Rhein u Mainze, Haithabu – Stein 1967, Taf. 65:17, 18, 34:4 a 87:2; Koch 1984; Nawroth 2001, Abb. 86, 198; Schulze-Dörrlamm 2009, Abb. 21:5, 22:6). Tyto zlacené ostruhy s očky mají také zdobená celá ramena a patří většinou do 8. století, v některých případech je datuje výzdoba odvozená z ornamentů Tassilova kalichu.

Vůbec doposud nejbližšími analogiemi jsou ostruhy z Gojače-Borštu, hrobu 5 (spolu s nákončím s výběžkem; Karo 2012; Robak 2014, tab. 78:7C) a z Gradišče nad Bašljem. Tam byla spolu s průvlečkami, přezkami a stejně zdobenými křížovými kováními a karolinskou luxusní garniturou k závěsu meče s průvlečkou s prodlouženým krčkem nalezena podobná železná os-

truha pomocí detektoru kovu. Ostruha má dochován bodce zdobený drátky/vývalky, výzdoba ramen záměrně chybí ve střední části (Karo 2012a; Milošević 2013, fig. 105). Garnitura nalezená s ostruhou pochází již z poslední čtvrtiny 8. až první poloviny 9. století. Ovšem jedná se o datování bez stratigrafie a bližšího kontextu.

Ostruha ze Skorkova představuje ztrátový artefakt, ale ukazuje pohyb vysoce postavených osob v českém Polabí v první polovině 9. století, stejně jako karolinská mince z ne příliš vzdáleného Kostelního Hlavna (Videman–Profantová 2014) či jiné luxusní karolinské artefakty (např. zlacené nákončí zdobené zvěrným stylem Tassilova kalichu z Češova či trochu mladší průvlečka s prodlouženým krčkem z Hradska u Mšena apod. – např. Profantová 1999; 2011, obr. 12:1).

Základním materiálem této ostruhy je bronz (66 % měď a 14–15 % cín) s významnou příměsí zinku, arsenu a olova tvořící sumárně přibližně 9 % slitiny. Zlacení ostruhy bylo provedeno amalgamací (poměr zlato : rtuť je ca 6,5 : 1, RFA proběhla v ÚJF AV ČR v Řeži u Prahy, M. Fikrle). Složení odpovídá raně středověkým bronzům, pro něž je typická určitá příměs zinku a olova (srov. tab. 1). Zlacení amalgamací se běžně užívá v 8. i 9. století. Vzhledem k tomu, že jde o import, nezařazují výsledky měření do tabulky.

Další jen bronzová pásková ostruha – původně nejspíše též s železným bodcem – se našla v druhotném umístění na akropoli Budče poblíž rotundy sv. Petra (Profantová 1994, obr. 9:5). Dobou výroby v první a druhé třetině 9. století je dost blízká výše uvedená, avšak mohla být užívána delší dobu (to ukazuje mladší nálezyv kontext), a je též bez uchovaného ukončení (asi 2 nýtky). Honosností však srovnatelná není a mohla být jen napodobeninou západních kusů.

Železná ostruha z Křince s filigránovými věnečky okolo dvou nýtků upevněných kolmo na rameno ostruhy (s ním vytvářejí kříž) a s rameny ve tvaru U téměř trojúhelníkovými na řezu je též importem (obr. 11:2; Profantová 2015, 288). Podařilo se prokázat částečné cínování povrchu. Nejbližší paralela k této ostruze (č. 2) se našla v Chotěbuzi-Podoboře, pochází ze sondy 42 (Kouřil 2007, obr. 4 – i v této práci je zdůrazněn řídký výskyt obdobných kusů). Je tu jedna odlišnost – u našeho exempláře chybí nýt na konci ramene. Zlomek obdobné ploténky pochází z Gilówa ve Slezsku (Jaworski 2005, obr. 145:g) a je kladen do souvislosti s velkomoravskými vlivy. Další podobný nález známe z Hemmabergu v Korutanech, tam je křížek na konci ramen zdůrazněný lištami, a jde o franský import druhé poloviny 8. až první třetiny 9. století (Eichert 2012, 95, Abb. 119). Právě filigránové věnečky a zdobení konců ramen a celková gracilita nálezu ukazují v případě Křince spíše na cizí provenienci; tento závěr může podpořit i částečné cínování. Datovat ji můžeme do 9. století, spíše první poloviny. I když oproti Skorkovu, Kolínu či stříbrem plátované ostruze s rytou rostlinnou výzdobou z Kouřimi, hrobu 120 (obr. 11:3),¹⁴ jde o běžnější kus, ukazuje spolu s dalšími nálezy na mnohem užší kontakty s franskou říší. Importem mohla být také velikostně zcela předimenzovaná ostruha z Oparna (Opárenské údolí u Lito-měřic) se dvěma trojicemi svisle umístěných nýtků na každé straně ploténky a vsazeným trojicí vývalků zdobeným bodcem. Ramena má v místě bodce polokruhově rozšířená (obr. 14:1). Nejbližší paralely má v Nymburce-Zálabí a Kouřimi, hrobě 55, v obou případech se vsazeným bodcem a stopami tauzie (Profantová 1994, obr. 7, 8), ovšem bez onoho kruhového rozšíření v místě upevnění bodce. Z bližšího západního prostředí lze jen upozornit na Orsfriedhof Weisman-West, hrob 55, případně 79, odkud pocházejí obdobné ostruhy z hrobových celků datovaných ještě do 8. století (Schwarz 1984, Abb. 68, 69, 71).

Rozšíření v místě nasazení bodce je dobře viditelné např. u ostruhy ze Scharstorfu (Gabriel 1988, Abb. 3:1), ale ta má na ploténce středové zesílení. Obdobné ostruhy se však vyskytly i na Moravě – s viditelným rozšířením v místě bodce pak ve Starém Městě a v Mikulčicích (Kouřil 2005, zejm. Abb. 9 a 14) a patří k nejstarším hrobovým celkům z první poloviny 9. století. Naše ostruha se vymyká hlavně kombinací masivnosti s absencí výzdoby ramen. Ve všech hrobech působily tyto ostruhy, někdy označované jako typ Biskupija-Crkvina,¹⁵ jako statutární symbol,

14 Ostruha z Kouřimi má některá specifika, má relativně blízko i k nálezům Biskupija-Crkvina u Kninu, z nichž mnohé jsou také importy z karolinského prostředí. Ke stratigrafii na lokalitě, a tedy i k chronologii hrobů s ostruhami nově Petríncev–Jurčević 2015, zvl. 353–356. Lépe doloženo datování okolo roku 800 (nový hrob 125), v sarkofágu s motivem hypokampů mohl být pohřben kníže Borna mezi lety 820 a 830.

15 Viz pozn. 14.

takže i nález z Oparna jednak zvyšuje koncentraci militarií v okolí Litoměřic a jednak patří k nejstarším v rámci této koncentrace (naposledy Meduna 2009). Představuje první nález tohoto typu v severozápadních Čechách.

Tuto část lze uzavřít tím, že nejhonosnější ostruhy z Čech byly importované západní kusy a nejpозději v polovině 9. století se již objevují v hrobech příslušníků elity, snad označené písemnými prameny jako *duces* (srov. Boháčová–Profantová 2014; Košta–Lutovský 2014). Nutno však dodat, že elitních hrobů s nejstarším typem ostruh s ploténkami není mnoho (ca sedm až osm celků – srov. obr. 13, hlavně 7, 8, 19, 21?, 28) a že se koncentrují jen ve středních Čechách, což je ovšem silně ovlivněno stavem výzkumu.

4 Závěr

Nové nálezy ostruh nepocházejí z hrobů, ale z různých výšinných sídlišť a hradišť (obr. 9), často souvisejí s průběhem cest (Profantová 2015). Nelze proto vždy odlišit, zda je nosil cizí či domácí jezdec-bojovník. Každopádně však ukazují odstupňování od prostého funkčního kusu (St. Kouřim – ostruha s háčky, Jičíněves, Klučov, Otmíče) přes bohatě zdobené železné cínované i necínované kusy (Sekeřice, Láně Toušeň – č. 2, Rubín, Všestary-Chlum – obr. 11:I.2.b) až po luxusní bronzové, či dokonce zlacené ostruhy (Skorkov – obr. 12:1, Kolín – obr. 12:4, Kouřim – obr. 12:3). Intenzita jejich používání (a následného ztracení či zahození) byla srovnatelná ve druhé polovině 8. a po celé 9. století. Pokud posuzujeme nepočtenou kolekci z hrobů 9. století, jde většinou o železné kusy zdobené plasticky (Stehelčevy) či cínovou, případně stříbrnou tauzií (Mělník, Nymburk-Zálabí, St. Kouřim, hrob 55 – srov. Profantová 1994, obr. 8, 10), v nejbohatších hrobech pak jde o zlacené kusy či ostruhy plátované stříbrem (Kolín, Kouřim, hrob 120 – obr. 12).

Velký počet nálezů především ostruh s háčky na různých výšinných polohách či v zázemí hradišť (např. Vesec, hradiště či výšinné sídliště Porán – Čtverák–Lutovský a kol. 2004, 338–339; Profantová–Waldhauser 2007 – v širší oblasti nálezu u Sobotky, č. 1, na obr. 1) dokresluje informace písemných pramenů o častějším pohybu vojsk na území Čech na konci 8. a počátku 9. století.¹⁶

O těchto pohybech svědčí právě ztrátové nálezy ostruh i zbraní (nejčastěji sekery, příp. kopí, hroty šípů), ovšem většina zbraní neumožňuje stanovit kratší interval jejich výskytu.

Počet hrobových nálezů ostruh je největší v poslední třetině 9. a první polovině 10. století, kdy plnily funkci statutárního označení příslušníka elity (obr. 13). Z této doby disponujeme také větším počtem zkoumaných nekropolí, byť jen minimum bylo prozkoumáno kompletně (Kouřim u Libuše, Praha-Lumbeho zahrada). Ostruhy plnily svoji symbolickou roli nejprve spolu se zbraněmi, v průběhu 10. století pak již samostatně (např. Kouřim, Libice, Roztoky-Žalov I).

Přestože na českých pohřebištích je doložen výrazně menší počet mužů – jezdců oproti Moravě 9. století, byla armáda plně schopna bojovat s franskou říší (např. v letech 846–849) a později i proti Moravanům (r. 898; srov. Boháčová–Profantová 2014, 144). Proto rozdíl v četnosti ukládání ostruh do hrobu odráží spíše jiný důraz na označování statusu v pohřebním ritu a zejména kratší úsek spíše „nejistého“ postavení elity, kdy bylo nejvíce potřeba nabytý či očekávaný status demonstrovat.

Proto i přes nedostatečný stav výzkumu pohřebišť (zejména pro 9. století) spíše předpokládám, že jde o trochu odlišné vnímání společenské a symbolické role atributů moci (tedy včetně ostruh) v již poměrně stabilizované společnosti. Můžeme očekávat i odlišné četnosti jejich výskytu v různých regionech Čech v souvislosti s různě rychlými změnami pohřebního ritu. Již nyní je zřetelné, že širší Kolínsko/Kouřimsko má o něco blíže k Moravě – a to včetně větší koncentrace hrobů s ostruhami (Kouřim – 8 hrobů, Libicko – 12 hrobů) – než Pražsko včetně Levého Hradce (ca 5 hrobů v Praze-Lumbeho zahradě, po jednom hrobě na dalších 4 pohřebištích v zázemí Hradu a 5 hrobů z Roztok-Žalova I, II), byť statisticky jde o malé počty. To však neznamená, že by mělo Kolínsko větší politickou moc. Spíše tam nastoupilo kostrové pohřbívání

16 Písemně je doložen pohyb Karlova vojska k r. 791 a jeho syna v letech 805, 806. Jde o informace Chronicon Moissiacense a Análů fuldských (Profantová 2014, 62).

nejdříve (Kolín, Kouřim, H 55, H 120, Nymburk – hroby z 1. poloviny či poloviny 9. století) což vyplývá i z nového rozboru karolinských kování garnitur k meči Z. Robaka (2014, Tab. 1), a máme k dispozici více (byť v malých absolutních číslech) hrobů nejvyšší elity. Luxusní ostruhy ze stejné doby – tedy z první poloviny 9. století – ze středních Čech známe, ale zatím většinou bez hrobového kontextu (Budeč-akropole, Skorkov, Křinec – obr. 12, Oparno na Litoměřicku – obr. 14). Výjimečnost/nepočetnost nejstarších bohatých hrobů v užších středních Čechách může souviset s žitou kontinuitou nejvýznamnějšího centra – mnoho situací v Praze je definitivně zničeno. Význam Pražské kotliny podporuje i zjištění, že jediný dětský hrob s ostruhami s krátkým bodcem pochází právě z Prahy-Lumbeho zahrady (hrob 65 – Frolík-Smetánka 2014, 122–123 – popsány však jako s dlouhým bodcem) a že se zde realizovaly první knížecí pohřby v kostele (Hrad, P. Marie, bazilika sv. Jiří, rotunda sv. Víta), a tedy i bez atributů, jako jsou ostruhy a meč (Spytihněv † 915, Vratislav † 921, Václav † 935).

Přesto je třeba naznačené regionální rozdíly dále sledovat a pokoušet se cíleněji (snad s využitím menších badatelských výzkumů) zapojit do srovnání ještě další region z těch, o nichž z hlediska nejstarších bojovnických hrobů zatím nic nevíme (jižní, západní Čechy).

Literatura

- BENKOVÁ, I.–ČTVERÁK, V., 1998: Areál ve sv. Janu pod Skalou? (okr. Beroun), ASČ 2, 115–144.
- BERNARD, H. a kol., 1991: Bernard, H.–Böhner, K.–Holliger, Chr.–Koch, U.–Knaut, M.–Oeftinger, C.–Pauli, J.–Roth-Rubi, K.–Schiek, S.–Spors-Gröger, S.–Wagner, E., Der Runde Berg Urach. Führer zur archäologischen Denkmälern in Baden-Württemberg B. 14. Stuttgart.
- BIALEKOVÁ, D., 1977: Sporen von slawischen Fundplätzen, SlArch XXV, 103–160.
- BLÁHA, J., 1988: Předběžná zpráva o objevení předvelkomoravského ústředí v Olomouci – Das vorgroßmährische Zentrum in Olomouc, Vorbericht, AH 13, 155–170.
- BOHÁČOVÁ, I.–PROFANTOVÁ, N., 2014: Čechy a Velká Morava – Svědectví archeologie. In: Velká Morava a počátky křesťanství (Kouřil, P., ed.), 134–144. Brno.
- BUBENÍK, J., 1988: Slovanské osídlení středního Poohří – Die slawische Besiedlung im Einzugsgebiet der mittleren Ohře. I. Praha.
- COSMA, C. a kol., 2013: Cosma, C.–Dobos, A.–Rustoiu, G. T.–Rustoiu, A.–Oargă, O., Războinici în Transilvania din epoca Avară. Cluj-Napoca.
- ČTVERÁK, V.–LUTOVSKÝ, M.–SLABINA, M.–SMEJTEK, L., 2004: Encyklopedie hradišť v Čechách. Praha.
- DULINICZ, M., 2001: Kształtowanie się Slowiańszczyzny Północno-zachodniej. Studium archologiczne. Warszawa.
- EICHERT, S., 2012: Frühmittelalterliche Strukturen im Ostalpenraum. Studien zu Geschichte und Archäologie Karantaniens. Klagenfurt am Wörthersee.
- ETTEL, P., 2001: Karlbürg-Rosstal-Oberammerthal. Studien zum frühmittelalterlichen Burgenbau in Nordbayern. Frühgeschichtliche und provinzialrömische Archäol. Materialien und Forschungen 5. Rahden/Westfalen.
- 2011: Der Frühmittelalterliche Zentralort Karlbürg am Main mit Königshof, Marienklöster und zwei Burgen in karolingisch-ottonischer Zeit. In: Frühgeschichtliche Zentralorte in Mitteleuropa. Studien zur Archäologie Europas 14 (Macháček, J.–Ungerma, Š., edd.), 459–478. Bonn.
- FASSBINDER, S., 1999: IV:136. Sporn. In: 799. Kunst und Kultur der Karolingerzeit. Karolingerzeit Karl der Grosse und Papst Leo III. in Paderborn (Stiegemann, Ch.–Wemhoff, M., edd.), 260. Paderborn – Mainz.
- FRÁNA, J.–MAŠTALKA, A., 1992: Röntgenfluoreszenzanalyse von frühmittelalterlichen Bronzen aus Böhmen und Mähren. In: Daim, F., AWARENFORSCHUNGEN II, 779–801. Wien.
- FROLÍK, J.–SMETÁNKA, Z., 2014: Pohřebiště v Lumbeho zahradě na Pražském hradě I. Katalog. Castum Pragense 12. Praha.
- GABRIEL, I., 1981: Karolingische Reitersporen und andere Funde aus dem Gräberfeld von Bendorf, kr. Rendburg-Eckernförde, OFFA 38, 245–258.
- 1988: Hof- und Sakralkultur sowie Gebrauchs- und Handelsgut im Spiegel der Kleinfunde von Starigard/Oldenburg, Bericht RGK, 103–291.
- GEISLER, H., 1998: Das frühbaierische Gräberfeld Straubing-Bajuwarenstrasse I. Internat Archäol. 30. Rahden.

- GERDS, M., 2015: Das Gräberfeld des frühmittelalterlichen Seehandelsplatzes von Groß Strömkendorf, Lkr. Nordwestmecklenburg. Forschungen zu Groß Strömkendorf. B. 2. Wiesbaden.
- HOŠEK, J.–OTTENWELTER, E., 2012: Metalograficko-restaurátorský průzkum železných předmětů z žalovských pohřebišť. In: Tomková, K. a kol., *Levý Hradec v zrcadle archeologických výzkumů. Pohřebišťe. Díl I.*, 282–289. Praha.
- CHMIELOWIEC, S.–KAŠPAR, V., 2011: Kilka uwag o żelaznym grocie włóczni z okolic Zlenic. In: *Non sensistis gladios. Studia ofiarowane Marianowi Głoskowi w 70. rocznicę urodzin* (Ławrynowicz, O.–Maik, J.–Nowakowski, P. A., ed.), 87–99. Łódź.
- JAWORSKI, K., 2005: Grody w Sudetach (VIII–X w.). Wrocław.
- KALČÍK, L., 2015: Povelkomoravské osídlení hradiska Staré Zámky u Lišně, PV 56, 127–200.
- KARO, Š., 2012: Zgodnjekarolińske najdbe s slovenskih najdišč. In: *Emona med Akvilejo in Panonijo – Emona between Aquileia and Pannonia* (Lazar, I.–Županek, B., ed.), 447–458. Koper.
- 2012a: Oprema jahača i konja s Gradišča nad Bašljem (Slovenija) – Military and horse equipment from Gradišče above Bašelj (Slovenia). In: *Dani Stjepana Gunjače 2. Zbornik radova* (Šeparović, T., ed.), 297–315. Split.
- KAVÁNOVÁ, B., 1976: Slovanské ostruhy na území Československa – Slawische Sporen auf dem Gebiet der Tschechoslowakei. Studie AÚ ČSAV v Brně IV/3. Praha.
- 1998: Bronzová zoomorfní faléra z Mikulčice a její zařazení ve stratigrafii sídliště na předhradí, Pravěk NŘ 7/1997, 373–388.
- 2012: Poznámka k relativní chronologii ostruh s páskovými rameny. In: *Mezi raným a vrcholným středověkem. Pavlu Kouřilovi k 60. narozeninám* (Doležel, J.–Wihoda, M., ed.), 169–183. Brno.
- KIND, T., 2002: Archäologische Funde von Teilen der Reitausrüstung aus Europa und ihr Beitrag zur Kultur- und Sozialgeschichte der Ottonenzeit. In: *Europa im 10. Jahrhundert. Archäologie einer Aufbruchzeit* (Henning, J., Hrsg.), 283–299. Mainz.
- KLANICA, Z., 1986: Počátky slovanského osídlení našich zemí – Die Anfänge der slawischen Besiedlung unserer Länder. Praha.
- 1995: Zur Periodisierung vorgroßmährischer Funde aus Mikulčice. In: *Studien zum Burgwall von Mikulčice. Spisy Archeologického Ústavu AV ČR Brno 2, Bd. I* (Daim, F.–Poláček, L., ed.), 379–469. Brno.
- 2006: Nechvalín, Prušánky. Čtyři slovanská pohřebišťe. Brno.
- KOCH, U., 1984: Der Runde Berg bei Urach. Band V. Teil 1. Die Metallfunde der frühgeschichtlichen Perioden aus den Plangrabungen 1967–1981. Heidelberg.
- KOŠTA, J.–LUTOVSKÝ, M., 2014: Raně středověký knížecí hrob z Kolína – Early medieval princely burial from Kolín. *Fontes Archeologici Pragenses 41*. Praha.
- KOTOWICZ, P. N., 2013: Problematyka badań bronzoznawczych nad wczesnośredniowiecznym uzbrojeniem Lubelszczyzny, Materiały i Sprawozdania Rzeszowskiego Ośrodka Archeologicznego XXXIV, 51–72.
- KOUŘIL, P., 2005: Frühmittelalterliche Kriegergräber mit Flügellanzen und Sporen des Typs Biskupija-Crkvina auf mährischen Nekropolen. In: *Die frühmittelalterliche Elite den Völkern des östlichen Mitteleuropas mit einem speziellen Blick auf die großmährische Problematik, Materialien der internationalen Fachkonferenz* (Kouřil, P., ed.), 67–100. Brno.
- 2006: Litě bronzové kování z Roštína na Kroměřížsku. In: *Aevum Medium. Zbornik na počesť J. Hošša* (Zábojník, J., ed.), 57–60. Bratislava.
- 2007: Jezdecká elita na hradisku v Chotěbuzi, *Těšínsko 50*, 5–8.
- KOUŘIL, P., ed., 2014: *Velká Morava a počátky křesťanství*. Brno.
- KOUŘIL, P.–GRYČ, J., 2011: Der Burgwall in Chotěbuz-Podobora und seine Stellung in der Siedlungsstruktur des oberen Odergebietes vom 8. bis zum 9./10. Jahrhundert. In: *Frühgeschichtliche Zentralorte in Mitteleuropa. Studien zur Archäologie Europas 14* (Macháček, J.–Ungerma, Š., ed.), 217–243. Bonn.
- LUTOVSKÝ, M., 1996: Kolínský knížecí hrob: ad fontes – Fürstengrab von Kolín: ad fontes, *SbNM XLVIII*, 37–76.
- MĚŘÍNSKÝ, Z., 2014: Staré zámky v Brně-Lišni. In: *Velká Morava a počátky křesťanství* (Kouřil, P., ed.), 188–195. Brno.
- MEDUNA, P., 2009: K počátkům Litoměřic – The onset of the Litoměřice. In: *Litoměřická kapitula. 950 let od založení* (Hrubá, M., ed.), 23–32. Ústí nad Labem.
- MILITKÝ, J.–PROFANTOVÁ, N.–VIDEMAN, J., 2013: Pozdně římské mince a denár Karla Velikého (768–814) z areálu hradiště Tismice, *Numismatický sborník 27*, 35–46.
- MILOŠEVIĆ, A., 2013: Tragovi starih vjhjerovanija u kršćanstvu ranog srednjeg vijeka. *Studia mediterranea archaeologica 6*. Dubrovnik
- NAWROTH, M., 2001: Das Gräberfeld von Pfahlheim und Reitzubehör der Merowingerzeit. Nürnberg.

- PARCZEWSKI, M., 1989: Żukowice pod Głogowem w zaraniu średniowiecza – Żukowice pod Głogowem am Anfanges Mittelalters. Głogów.
- PETRINEC, M.–JURČEVIĆ, A., 2015: Insights into Chronology of the Site from late 8th to 15th century. In: *Sword, Crowns, Censers and Books. Francia Media – Cradles of European culture* (Viceľja-Makijašić, M., ed.), 327–372. Rijeka.
- POLESKI, J., 1992: Podstawy i metody datowania okresu wczesnośredniowiecznego w Małopolsce. *Prace Archeologiczne UJ* 52. Kraków.
- POULÍK, J., 1985: Svědectví výzkumů a pramenů archeologických o Velké Moravě. In: *Velká Morava a počátky československé státnosti* (Poulík, J.–Chropovský, B., edd.), 9–80. Praha – Bratislava.
- 1988: K otázce vzniku předvelkomoravských hradišť – Zur Frage der Entstehung vorgroßmährischer Burgwälle, *SlArch* XXXVI, 189–216.
- PROFANTOVÁ, N., 1992: Awarische Funde aus den Gebieten nördlich der awarischen Siedlungsgrenzen. In: *Awarenforschungen II* (Daim, F., ed.), 605–778. Wien.
- 1994: K nálezům ostruh z konce 7.–9. stol. v Čechách – Spurs from the 7th–9th century in Bohemia. In: *PA 85 – Supplementum 2. Mediaevalia Archaeologica Bohemica 1993*, 60–85. Praha.
- 1999: Bronzové raně středověké nákončí z Češova, okr. Jičín – Frühmittelalterliche Bronzeriemenzunge aus Češov, Bez. Jičín, *AR LI*, 614–630.
- 2000: Slovanské výšinné sídliště z Třebovle, okr. Kolín. K problému napodobování cizích předloh v keramice – Die slawische Höhensiedlung in Třebovle, Bez. Kolín. Zur Nachahmung fremder Vorlagen in der Keramik, *AR LII*, 647–664.
- 2003: Mikulčice, pohřebiště u VI. kostela. Pokus o chronologické a sociální zhodnocení. In: Profantová, N.–Kavánová, B., *Mikulčice – pohřebiště u 6. a 12. kostela. Spisy ARÚ AV ČR v Brně 22* (Kouřil, P., ed.), 7–209. Brno.
- 2011: Karolínské importy a jejich napodobování v Čechách, případně na Moravě (konec 8.–10. stol.). In: *Karolínská doba a Slovensko. Sborník SNM – Archeológia supplementum 4* (Turčian, V., ed.), 71–104. Bratislava.
- 2012: Nové kovové předměty z hradiště Češov a jeho okolí – New recovered metal objects from the Hillfort of Češov and its surroundings, *ASČ* 16, 315–320.
- 2013: Gräber mit Sporen aus Böhmen. In: *Soziale Gruppen und Gesellschaftsstrukturen im westslawischen Raum. BUFM 70* (Biermann, F.–Kersting, T.–Klammt, A., edd.), 57–76. Langenweißbach.
- 2014: Mocenské elity v Čechách 9.–10. století. Katalog. In: *Velká Morava a počátky křesťanství* (Kouřil, P., ed.), 56–63. Brno.
- 2015: The horse harness, spurs and stirrups in Bohemia in 8th and 9th century. In: *Warriors, weapons, and harness from the 5th–10th centuries in the Carpathian Basin. Ethnic and cultural interferences in the 1st Millenium B.C. to the 1st Millenium A.D. Vol. XXII* (Cosma, C., ed.), 281–297. Cluj-Napoca.
- v tisku: Neue Waffen- und Reitausrüstungsfunde aus Mittel- und Ostböhmen. In: *Bewaffung und Reitausrüstung des 8. bis 10. Jahrhunderts in Mitteleuropa. ITM 9* (Kouřil, P.–Poláček, L., edd.). Brno.
- v tisku a: Die Zerstörung der ersten frühmittelalterlichen Höhensiedlungen im Zusammenhang mit der Transformation an der Wende des 8. und 9. Jahrhunderts. In: *BUFM 71* (Biermann, F.–Klammt, A., edd.).
- PROFANTOVÁ, N.–STOLZ, D., 2006: Kovové nálezy z hradiště v Tismicích a pokus o interpretaci významu hradiště – Metal finds from the enclosure at Tismice, and attempt at interpreting the importance of the hillfort in the Early Middle Ages, *ASČ* 10, 793–838.
- PROFANTOVÁ, N.–ŠPAČEK, J., 2003: Příspěvek k poznání raně středověkého osídlení v Toušeni (Lázně Toušeň), okr. Praha-východ – Der Beitrag zur Erkenntnis der frühmittelalterlichen Besiedlung in Toušeň, Bez. Prag-Ost, *ASČ* 7, 509–529.
- PROFANTOVÁ, N.–WALDHAUSER, J., 2007: Nález kování z doby avarské na hradišti Poráň (k.ú. Vesec, okr. Jičín) – An Avar Period Fitting from the Poráň enclosure (Vesec cadastre, Jičín distr.), *ASČ* 11, 527–530.
- ROBAK, Z., 2014: Studia nad okuciami rzemieni w typie karolínskím. VIII–X wiek. Nitra.
- SCHULZE-DÖRRLAMM, M., 2009: Zeugnisse der Selbstdarstellung von weltlichen und geistlichen Eliten der Karolingerzeit (751–911). Bewertungsgrundlagen für isolierte Sachgüter aus dem Reichsgebiet Kaiser Karls des Grossen. In: *Aufstieg und Untergang Zwischenbilanz des Forschungsschwerpunktes „Studien zu Genese und Struktur von Eliten in vor- und frühgeschichtlichen Gesellschaften“* (Egg, M.–Quast, D., edd.), 153–216. Mainz.
- SCHWARZ, K., 1984: Frühmittelalterlicher Landesausbau im östlichen Franken zwischen Steigerwald, Frankenstein und Oberpfälzer Wald. Mainz.
- SLÁMA, J., 1977: Mittelböhmen im frühen Mittelalter I. Katalog der Grabfunde. *Praehistorica V*. Praha.
- STEIN, F., 1967: *Adelsgräber des achten Jahrhunderts in Deutschland I*. Berlin.

- ŠTOLBA, M.–RYPKA, L., 2014: Soubor ostruh z Českého středohoří, ASČ 18, 363–377.
- THEUNE, C., 1999: Frühmittelalterliche Grabfunde im Hegau. Bonn.
- TUREK, J., 2001: Tišice, okr. Mělník, Výzkumy v Čechách 1999, 312–313.
- ULRYCHOVÁ, E., 2008: Osídlení Jičínska ve střední době hradištní, ASČ 12, 671–692.
- VIDEMAN, J.–PROFANTOVÁ, N., 2014: An der Ostgrenze des Frankenreiches. Ein Hortfund von Denaren von Ludwig dem Heiligen bei Jedomělice (Bez. Kladno), *Quaestiones Medii Aevi Novae* 19, 367–389.
- VÍCH, D., 2011: Archeologické nálezy z jedné privátní sbírky, ASČ 15, 999–1015.
- WACHOWSKI, K., 1986/1987: Merowingische und karolingische Spuren auf dem Kontinent, *Zeitschrift für Archäologie des Mittelalters* 14/15, 49–79.
- 1991: Oddziaływanie zachodnie na wytwórczość ostróg haczykowatych u Słowian, *Przegląd archeologiczny* 38, 85–107.
- WALTER, S., 2008: Das frühmittelalterliche Gräberfeld von Mengen (Kr. Breisgau-Hochschwarzwald). Materialhefte zur Archäologie in Baden-Württemberg 82. Stuttgart.
- WAND, N., 1999: V.14. Hakensporn. In: 799. Kunst und Kultur der Karolingerzeit. Karl der Grosse und Papst Leo III. in Paderborn, B.1 (Stiegemann, Ch.–Wemhoff, M., edd.), 279. Mainz.
- ŽAK, J.–MAČKOWIAK-KOTKOWSKA, L., 1988: Studia nad uzbrojeniem środkowoeuropejskim VI–X wieku. Zachodniobałtyjskije i słowiańskije ostrogi o zaczepach haczykowato zagiętych do wnętrza. Poznań.

Zusammenfassung

Sporen als Belege für die Präsenz von Eliten im 8. und 9. Jahrhundert in Böhmen

Sporen zählen zu den wichtigen Funden mit einer relativen chronologischen Sensibilität und liefern eine soziale Aussage über die Präsenz von lokalen, in selteneren Fällen auch fremden Kavallerien an verschiedenen, für gewöhnlich strategisch günstig gelegenen Orten. Ihre Konzentrationen (Dolánky-Rubín, Tismice, Toušeň) weisen auf Burgwälle von überregionaler Bedeutung, ggf. auf die Überreste irgendeines Kriegseignisses hin (falls weitere Belege für eines solche Situation vorliegen). Der vorliegende Beitrag präsentiert neue Erkenntnisse über fünf Bronzesporen (auch über weitere Fragmente) sowie über weitere eiserne Haken- und Ösensporen aus Böhmen, d.h. über die ältesten frühmittelalterlichen Sporentypen. Dadurch vergrößerte sich die Zahl der Fundstellen mit Bronzesporenfund auf sieben, die Gesamtzahl der Fundstellen mit Hakensporen auf 23 bzw. 24 und hat sich damit gegenüber dem Jahr 1994 (Abb. 9) fast verdoppelt. Davon handelt es sich lediglich in zwei Fällen um in Siedlungen gemachte Funde (z.B. Tišice), die übrigen stammen von Burgwällen (Dolánky, Tismice, Kováry-Budeč, Tismice, Toušeň) und Höhenfundstellen, die bisweilen nicht näher datierbar sind (Mořinka, Sekeřice). Die Sporen gehören durchweg in das 8. Jahrhundert bzw. an den Anfang des 9. Jahrhunderts (Sv. Jan pod Skalou – dort auch 1. Hälfte 9. Jahrhundert), wenngleich verwertbare Fundumstände zumeist fehlen oder nicht veröffentlicht wurden (Tišice). Einige der Funde zählen eindeutig zu Verlustexemplaren (Mukov, Spyšova, Štěpánov, Senohraby, Chlum u Hradce Králové, Skorkov), sie weisen meistens auf den Verlauf eines Verkehrsweges, ggf. auf einen konkreten, strategisch bedeutenderen Ort hin (Sv. Jan pod Skalou). In der Arbeit legen wir ein erweitertes typologisches Schema der tschechischen Funde vor (Abb. 11), da die neuen Funde bisher unbekannt Typen oder Varianten repräsentieren (Sporn mit kombiniertem bandförmigen und stabförmigen Bügel, mit nach außen gebogenen Ösen u.ä. – eventuell kann es sich dabei um Westimporte handeln). Ferner präsentieren wir eine Reihe neu festgestellter technologischer Details (Stachelinsatz, Oberflächenverzinnung, geschliffene Haken – Abb. 3b, nachträgliches Anlöten des Hakens bei dem Sporn aus Mukov, reparaturmäßige Anbringung eines Hakens aus vergoldetem Blech – Abb. 3c, verschiedene Stachelverzierungstypen u.ä.). In der neuen Kollektion überwiegen Sporen mit eingesetztem Stachel (Technotyp IIa, z.B. Mořinka, Sekeřice, Senohraby, Sv. Jan pod Skalou), sodass auch das Verhältnis zu den hergestellten Sporen insgesamt ausgeglichen ist. Gleichzeitig kamen auch komplizierter profilierte Stacheln vor (Abb. 4:6, 8:6), die ihnen nahestehende Parallelen in Schlesien haben.

Unter den böhmischen Funden befinden sich auch Luxusimporte, vor allem aus dem Westen – ein vergoldeter, reichverzierter Bronzesporn aus Skorkov mit ursprünglichem Eisendorn und Haken bzw. Ösen (Abb. 12), ein durch Granulierung verzierter und vergoldeter Sporn aus Kolín mit Platten oder ein graziler, teilweise verzinnter Sporn mit zwei von granulierten Kränzen umwickelten Nieten aus Křinec (Abb. 12) und ein wahrscheinlich ebenfalls teilweise verzinnter Sporn vom Typ I.1.c aus Sv. Jan pod Skalou.

Einige geläufigere Bronzeexemplare der Hakenspornen könnten in Mähren hergestellt worden sein (Sadská, Mukov, Spyšova). Wie die ältesten, hauptsächlich aus dem zweiten Drittel stammenden Grabfunde von Sporen mit Platten und senkrechten Nietreihen zeigen (Kolín, Kouřim, H 55 und 120, Nymburk-Zálabí, Oparno Einzelfund, Abb. 14), wurden sie direkt zum Statussymbol eines Reiters, sodass man in Erwägung ziehen kann, dass sie diese Funktion in der zweiten Hälfte des 8. sowie zu Beginn des 9. Jahrhunderts bereits erfüllt hatten. Hinsichtlich ihrer sozialen Aussage sind Sporen aus Kindergräbern die bedeutendsten. Man kennt sie nur aus dem letzten Drittel des 9. und aus der ersten Hälfte des 10. Jahrhunderts von den Fundstellen im Prager Lumbe-Garten, in der Prager Straße M. Horáková und in Kouřim (3 Fälle – Gräber 43, 63b und 79 im zentralen Teil des Gräberfeldes). Dabei handelt es sich um Gräberfelder, die zu den wichtigsten Zentren gezählt haben. Die Sporen symbolisieren den Erbstatus, den ein vorzeitig verstorbenes Kind von zur Elite zählenden Eltern in der realen Welt nicht mehr erlangen konnten.

In dem Exkurs werden vier unvollständige Hakenspornen aus Brno- Líšeň veröffentlicht, ein Fragment gehört zu einem Bronzeexemplar – dem ersten an der Fundstelle, bei dem anderen wurde anhand einer RFA-Analyse (siehe Tab. 1) erstmals in diesem Umkreis eine Verzinnung nachgewiesen. Es gehört ebenfalls in das 8. Jahrhundert. Brno-Líšeň kommt hinsichtlich der Anzahl der gefundenen Hakenspornen (9–10 Exemplare) direkt hinter Mikulčice und wohl auch nach dem Burgwall Víno in Schlesien.

PhDr. Nad'a **Profantová**, Ph.D., Archeologický ústav AV ČR, Praha, v. v. i., Letenská 4, 118 01 Praha, Česká republika, profantova@arup.cas.cz

ZKRATKY

Prameny

AČ	Archiv český
AKČ	Archiv Koruny české
BR	Berní rula
CDB	Codex diplomaticus et epistolaris regni Bohemiae
CDH	Codex diplomaticus Hungariae ecclesiasticus ac civilis
CDM	Codex diplomaticus et epistolaris Moraviae
CDS	Codex diplomaticus Silesiae
CDSL	Codex diplomaticus et epistolaris Slovaciae
CIM	Codex iuris municipalis
DRC	Decem registra censum bohemia compilata aetate bellum husiticum praecedente – Deset urbářů českých z doby před válkami husitskými
DD	Desky dvorské
DZM	Desky zemské menší
DZV	Desky zemské větší
FRB	Fontes rerum Bohemiarum – Prameny dějin českých
G-M II	Lehns- und Besitzurkunden Schlesiens und seiner einzelnen Fürstenthümer im Mittelalter II (C. Grünhagen–H. Markgraf eds.)
Hokl	Hazai oklevtár
LC	Libri confirmatum ad beneficia ecclesiastica Pragensem per archidioecesis
LCS	Libri citationum et sententiarum seu Knihy pňhonné a nálezové
LE	Libri erectionum archidioecesis Pragensis saeculo XIV. et XV.
MGH SS	Monumenta Germaniae Historica Scriptorum
MMFH	Magnae Moraviae fontes historici – Prameny k dějinám Velké Moravy
MVS	Monumenta Vaticana Slovaciae
NH	Schlesische Nekrologien. Nekrologium des Stifts Heinrichau
NK	Schlesische Nekrologien. Nekrologium des Stifts Kamenz (obě In: Zeitschrift des Vereines für Geschichte und Alterthum Schlesiens IV, 1862, 278–337, W. Wattenbach ed.)
PLE	Prímási Levéltár Esztergom
RBM	Regesta diplomatica nec non epistolaria Bohemiae et Moraviae
RDP	Registra decimarum papalium – Registra desátků papežských z diecezí pražské
RI	Regesta Imperii
RTT	Reliquiae tabularum terrae
RTV	Reliquiae tabularum terrae citationum vetustissimae
SRH	Scriptores rerum Hungaricum
SRL	Scriptores rerum Lusaticarum
StL	Ze starých letopisů českých
SUB	Schlesisches Urkundenbuch
V-H	Geschichtsquellen der Grafschaft Glatz
ZDB	Moravské zemské desky brněnské
ZDO	Moravské zemské desky olomoucké

Literatura

AH	Archaeologia historica
AMMS	Archaeologia mediaevalis Moravica et Silesiana
AmZ	Acta musealia Muzea jihovýchodní Moravy ve Zlíně
AR	Archeologické rozhledy
ASČ	Archeologie ve středních Čechách

ASM	Archeologické studijní materiály
AVANS	Archeologické výskumy a nálezy na Slovensku
AVJČ	Archeologické výzkumy v jižních Čechách
AVV	Archeologické výzkumy na Vysočině
AZČ	Archeologie západních Čech
AVSČ	Archeologické výzkumy v severozápadních Čechách v letech 1983–1992
BMD	Brno v minulosti a dnes
CaBe	Castrum Bene
CB	Castellologica bohemica
CMB	Castella Maris Baltici
ČČH	Český časopis historický
ČsČH	Československý časopis historický
ČMM	Časopis Matice moravské
ČMMZ	Časopis Moravského muzea (Moravského zemského muzea), Vědy společenské
ČNM A	Časopis Národního muzea, řada A historická
ČSPS	Časopis Společnosti přátel starožitností
ČSM B	Časopis Slezského muzea, série B – vědy historické
ČSZM B	Časopis Slezského zemského muzea, série B – vědy historické
ČSPSČ	Časopis Společnosti přátel starožitností českých v Praze (1893–1926); Časopis Společnosti přátel starožitností československých (1927–1938)
ČVSMO	Časopis vlasteneckého spolku muzejního v Olomouci
FHB	Folia Historica Bohemica
HČ	Historický časopis
HG	Historická geografie
HŠ	Historické štúdie
IANSA	Interdisciplinaria Archaeologica – Natural Sciences in Archaeology
ITM	Internationale Tagungen in Mikulčice
JM	Jižní Morava
JSH	Jihočeský sborník historický
LCI	Lexikon der christlichen Ikonographie. Ed. E. Kirschbaum. Rom – Freiburg – Basel – Wien 1990
LTK	Lexikon für Theologie und Kirche 4. Freiburg – Basel – Rom – Wien 1995
MAG	Mitteilungen der Anthropologischen Gesellschaft in Wien
MVP	Muzejní a vlastivědná práce
OSN	Ottův slovník naučný
PA	Památky archeologické
PaP	Pamiętky a Príroda
PHS	Právněhistorické studie
PP	Památková péče (1962–1976)
PRP	Průzkumy památek
PSC	Památky středních Čech
PV	Přehled výzkumů AÚ ČSAV v Brně (od r. 1963 ARÚ AV ČR v Brně)
SbČSSA	Sborník Československé společnosti archeologické (při ČSAV)
SBM	Studien zum Burgwall von Mikulčice
SbNM A	Sborník Národního muzea, řada A – Historie
SIAnt	Slavia Antiqua
SIArch	Slovenská archeológia
SM	Severní Morava
SPFFBU C	Sborník prací filozofické fakulty brněnské univerzity, řada C, historická
SPFFBU E	Sborník prací filozofické fakulty brněnské univerzity, řada E, archeologicko-klasická
SPFFBU F	Sborník prací filozofické fakulty brněnské univerzity, řada F, uměnovědná
SPFFBU M	Sborník prací filozofické fakulty brněnské univerzity, řada M, archeologická
SVPP	Sborník vlastivědných prací z Podblanicka
SZM	Sborník Západočeského muzea v Plzni
ŠZ	Študijné zvesti
VIČ	Vlastivědný časopis
VSV	Vlastivědný sborník Vysočiny, oddíl věd společenských
VVM	Vlastivědný věstník moravský
ZPP	Zprávy památkové péče

ZbSNM	Zborník Slovenského národného múzea
ZČRP	Z Českého ráje a Podkrkonoší
ZMHK	Zpravodaj muzea v Hradci Králové
ZMVČ	Zpravodaj Muzea východních Čech

Instituce a další zkratky

AP SZM	Archeologické pracoviště Slezského zemského muzea, Opava
APH	Archiv Pražského hradu
ARÚ AV ČR	Archeologický ústav Akademie věd České republiky, v. v. i.
AÚ	Archeologický ústav
AV ČR	Akademie věd České republiky, v. v. i.
BRD	Bundesrepublik Deutschland – Spolková republika Německo (SRN)
CMS	Centrum mediivistických studií, Praha
CMTF	Cyriometodějská teologická fakulta Univerzity Palackého v Olomouci
č. j.	číslo jednací
ČSAV	Československá akademie věd
ČSSA	Československá společnost archeologická při ČSAV
ČÚZK	Český ústav zeměměřičský a katastrální
ČVS	čelní vyhřívací stěna (u kachle)
ČVUT	České vysoké učení technické
DEMP	dipólové elektromagnetické profilování
FÚ	farní úřad
FF UK	Filozofická fakulta Univerzity Karlovy v Praze
FF UKF	Filozofická fakulta Univerzity Konstantína Filozofa v Nitre
FF UKO	Filozofická fakulta Univerzity Komenského v Bratislave
FF ZČU	Filozofická fakulta Západočeské univerzity
FF, FIF	Filozofická fakulta
FHV UMB	Fakulta humanitných vied Univerzity Mateja Bela v Banskej Bystrici
PPF SU	Filozoficko-přírodovědecká fakulta Slezské univerzity v Opavě
GAČR	Grantová agentura České republiky
GDR	DDR – Deutsche Demokratische Republik (NDR – Německá demokratická republika)
GKÚ	Geografický a kartografický ústav
HMP	Hlavní město Praha
HÚ AV ČR	Historický ústav Akademie věd České republiky
inv. č.	inventurní číslo
IPR MHMP	Institut plánování a rozvoje Magistrátu hlavního města Prahy
k.	kontext
kart.	karton
k. ú.	katastrální území
KA FF UKO	Katedra archeologie Filozofické fakulty Univerzity Komenského v Bratislave
KČSN	Královská česká společnost nauk
KNM	Knihovna Národního muzea, Praha
KÖH	Kulturális Örökségvédelmi Hivatal Budapest, Tervtár/Könyvtár (Kutatási Osztály) – Úřad na ochranu kulturního dědictví, Oddělení map/Knihovna (Oddělení výzkumu)
KPÚ	Krajský pamiatkový úrad
MK	Ministerstvo kultury, Praha
MMP	Muzeum hlavního města Prahy
MNM	Magyar Nemzeti Múzeum
MZM	Moravské zemské muzeum, Brno
MŠMT	Ministerstvo školství, mládeže a tělovýchovy, Praha
MU	Masarykova univerzita, Brno
MuMB	Muzeum města Brna
MVS	Muzejní a vlastivědná společnost v Brně
MZA	Moravský zemský archiv v Brně

MZM	Moravské zemské muzeum
nedat.	nedatováno
nepubl.	nepublikovaný
NM	Národní muzeum, Praha
NÖ	Niederösterreich, Dolní Rakousy, Rakousko
NPÚ	Národní památkový ústav
NŘ	Nová řada
NS	nálezová správa
NZ	nálezová zpráva
o. p. s.	obecně prospěšná společnost
OM	Okresní muzeum
OÖ	Oberösterreich, Horní Rakousy, Rakousko
OSP	Okresní stavební podnik
OSSPPOP	Okresní středisko státní památkové péče a ochrany přírody
p. B.	politischer Bezirk (Rakousko)
parc. č.	parcela číslo
PrF UK	Přírodovědecká fakulta Univerzity Komenského v Bratislavě
PÚ SR	Pamiatkový ústav Slovenskej republiky
RGZM	Römisch-Germanisches Zentralmuseum Mainz (BRD)
rkp.	rukopis
sg., sign.	signatura
s. j.	stratigrafická jednotka
s. s. j.	svazek stratigrafických jednotek
SAHI	Slovenský archeologický a historický inštitút
SAV	Slovenská akadémia vied
SBM	Slovenské banské múzeum, Banská Štiavnica
SHP	stavebněhistorický průzkum
SNG	Slovenská národná galéria, Bratislava
SNM	Slovenské národné múzeum, Bratislava
SOBA	Státní oblastní archiv
SOkA	Státní okresní archiv
SPS	Společnost přátel starožitností
SU	Slezská univerzita v Opavě
SÚPPOP	Státní ústav památkové péče a ochrany přírody
SÚPSOP	Slovenský ústav pamiatkovej starostlivosti a ochrany prírody
SÚRPMO	Státní ústav rekonstrukce památkových měst a objektů
ŠA MV SR BB	Štátny archív Ministerstva vnútra Slovenskej republiky v Banskej Bystrici
ŠGÚDŠ	Štátny geologický ústav Dionýza Štúra, Bratislava
ŠOkAB	Štátny okresny archív v Banskej Štiavnici
ŠÚBA	Štátny ústredny banký archív v Banskej Bystrici
ŠÚPS	Štátny ústav pamiatkovej starostlivosti
ÚAM FF MU	Ústav archeologie a muzeologie Filozofické fakulty Masarykovy univerzity, Brno
ÚAPP	Ústav archeologické památkové péče
ÚHM	Ústav historie a muzeologie Filozoficko-přírodovědecké fakulty Slezské univerzity v Opavě
UJEP	Univerzita Jana Evangelisty Purkyně v Ústí nad Labem
UK	Univerzita Karlova v Praze (též KU)
UKF	Univerzita Konštantína Filozofa v Nitre
UKO	Univerzita Komenského v Bratislavě
ulož.	uloženo
UMB	Univerzita Mateja Bela v Banskej Bystrici
ÚAPPSC	Ústav archeologické památkové péče středních Čech
ÚOP	územní odborné pracoviště
UP	Univerzita Palackého v Olomouci
ÚPRAV	Ústav pro pravěk a ranou dobu dějinnou FF KU v Praze
VŠVU	Vysoká škola výtvarných umení, Bratislava
VZ	výzkumný záměr
ZAO	Zemský archiv v Opavě
ZAV	záchranný archeologický výzkum

ZČM	Západočeské muzeum v Plzni
ZČU	Západočeská univerzita v Plzni
ZIP	Západočeský institut pro ochranu a dokumentaci památek
ZM	základní mapa
ZSV	zaniklá středověká vesnice
ZVSO	Zemská vláda slezská v Opavě

OBSAH

Nad'a Profantová Ostruhy jako doklady přítomnosti elity v 8. a 9. století v Čechách	7
Matej Ruttkay – Jaroslava Ruttkayová – Mário Bielich – Barbora Zajacová – Adrián Nemergut Sídliisko z 10.–12. storočia v Nitre-Janíkovciach	41
Martína Molnárová – Zuzana Borzová Detský element v zrkadle archeologických prameňov včasného stredoveku	59
Lenka Lisá – Jana Mazáčková Geoarcheologická studie vzniku, využívání a zániku hradního příkopu na hradě Rokštejn	77
Ján Beljak – Pavol Maliniak – Maxim Mordovin – Michal Šímkovic Výskum tretej (pôvodne hornej) brány hradu Čabraď v rokoch 2013–2015	99
David Vích Hrad v Hrádníkách u Zářecké Lhoty na Choceňsku	133
Pavel Macků – Aleš Knápek Unikátní součást zbroje z hradu Ronovce (okres Havlíčkův Brod)	167
Jiří Varhaník Rub a líc reprezentace Švihovských z Rýzemberka na přelomu gotiky a renesance	181
Marek Vojteček Malé Šance a Valy v Čiernom. Príspevok k poznaniu pevnostného systému Jablunkovského priesmyku	195
Jan Musil – Petr Netolický Mezi vesnicí a vrchnostenským sídlem. Dvory na středověkém Chrudimsku	211
Bořivoj Nechvátal Plány Vyšehradu v Národní knihovně v Paříži	229
Jan Frolík – Jan Musil Příspěvek k sociální identifikaci středověkých obyvatel Chrudimi na příkladu hřbitova u kostela Nanebevzetí Panny Marie	243
Lucia Nezvalová Anomálie v pochovávaní na středověkých pohřebiskách – prejav okrajových skupín obyvateľstva?	263
Zuzana Poláková – Václav Furmánek – Iveta Kaczarová Hrob dieťaťa v nádobe z plochy zaniknutého kostola a cintorína v Pincinej (okres Lučenec)	285
Martin Omelka – Otakara Řebounová Zboží pro chudé a bohaté – „originály“ a dobové „padělky“ náboženských medailek na příkladu nálezů z hrobových kontextů	309
Miroslav Plaček Poznámky k opevnění města Vyškova	327
Antonín Zůbek Vývoj historické zástavby parcely č. 1149/3 při Kopečné ulici v Brně	345
Jiří Orna – Veronika Dudková Možnosti přiřazení předmětů z odpadních jímek v Plzni konkrétním obyvatelům města	363
Jiří Crkal – Martin Volf Počátky a vývoj osídlení horního města Přísečnice	375
Petr Hrubý – Karel Malý – Peter Milo Archeometalurgie a geofyzika středověkých areálů zaměřených na produkci drahých kovů	391

Markéta Tymonová Kachlové soubory z Frýdku	415
Lukáš Hlubek – Karel Faltýnek – Pavel Šlézar Nález fragmentu kachle z kolekce tzv. rytířských kamen v Litovli	437
Martin Hložek – Irena Loskotová Příspěvek k mobilitě v kamnářském řemesle	449
Luboš Hobl Kachle z hradu Gutštejna	461
Lucia Luščíková – Rastislav Rusnák Odráz dobovej meštianskej módy na košických nálezoch kachlíc z 15.–16. storočia	475
Petr Sokol Šibenice u Přimdy. Archeologický výzkum objektu se zvláštním symbolickým a sociálním významem	501
Marek Vojteček – Adrián Nemergut Dokumentácia zaniknutých ciest v katastri obcí Svrčinovec, Čierne a Skalité. Náčrt problematiky kopaničiarskej kolonizácie na území severných Kysúc	525
Věra Klontza-Jaklová – Zuzana Havlická – Lukáš Janeček – Pavel Kašpar – Manolis Klontzas Byzantská archeologie – její vývoj, současný stav bádání a perspektivy	543
 KRONIKA	
Bořivoj Nechvátal Před sto lety se narodil Miloš Šolle (1916–2016)	565
Zdeněk Měřinský Památce PhDr. Františka Hoffmanna, CSc.	567
 ZPRÁVY	
† Václav Moucha, Bořivoj Nechvátal, Ladislav Varadzin et al. Knižecí a královská akropole. Svědectví archeologie (Zdeněk Měřinský)	571

INHALT

Nad'a Profantová Sporen als Belege für die Präsenz von Eliten im 8. und 9. Jahrhundert in Böhmen	7
Matej Ruttkay – Jaroslava Ruttkayová – Mário Bielich – Barbora Zajacová – Adrián Nemergut Eine Siedlung aus dem 10.–12. Jahrhundert in Nitra-Janíkovce	41
Martína Molnárová – Zuzana Borzová Das Element des Kindes im Spiegel der archäologischen Quellen des frühen Mittelalters	59
Lenka Lisá – Jana Mazáčková Geoarchäologische Studie zu Entstehung, Nutzung und Untergang des Burggrabens auf Burg Rokštejn	77
Ján Beljak – Pavol Maliniak – Maxim Mordovin – Michal Šimkovic Die Grabung am dritten (ursprünglich oberen) Tor der Burg Čabrad' von 2013–2015	99
David Vích Eine Kleinburg in Hrádníky bei Zářecká Lhota in der Region Choceň	133
Pavel Macků – Aleš Knápek Ein einzigartiger Bestandteil einer Rüstung von Burg Ronovec (Bezirk Havlíčkův Brod)	167
Jiří Varhaník Vorder- und Kehrseite der Repräsentation der Schwihaus von Riesenberg an der Wende von der Gotik zur Renaissance	181
Marek Vojteček Kleine Schantzen und Valy in Čierne. Ein Beitrag zum Festungssystem des Jablunkapasses	195
Jan Musil – Petr Netolický Zwischen Dorf und Herrschaftssitz. Mittelalterliche Höfe in der Region Chrudim	211
Bořivoj Nechvátal Die Pläne des Vyšehrad in der Pariser Nationalbibliothek	229
Jan Frolík – Jan Musil Ein Beitrag zur sozialen Identifikation der mittelalterlichen Einwohner von Chrudim am Beispiel des Friedhofs an der Mariä Himmelfahrtskirche	243
Lucia Nezvalová Bestattungsanomalien auf mittelalterlichen Gräberfeldern – eine Randgruppenercheinung der Bevölkerung?	263
Zuzana Poláková – Václav Furmánek – Iveta Kaczarová Ein Kindergrab in einem Gefäß aus der Fläche einer untergegangenen Kirche und eines nicht mehr genutzten Friedhofs in Pinciná (Bezirk Lučenec)	285
Martin Omelka – Otakara Řebounová Ware für Arme und Reiche – „Originale“ und zeitgenössische „Fälschungen“ von religiösen Medaillen am Beispiel von Funden aus Grabkontexten	309
Miroslav Plaček Anmerkungen zur Befestigung der Stadt Vyškov	327
Antonín Zůbek Die historische Entwicklung der Bebauung von Parzelle Nr. 1149/3 an der Brünner Straße Kopečná	345
Jiří Orna – Veronika Dudková Möglichkeiten, Gegenstände aus Pilsner Abwassergruben bestimmten Bürgern der Stadt zuzuordnen	363

Jiří Crkal – Martin Volf Anfänge und Entwicklung der Besiedelung der Bergstadt Přísečnice (Pressnitz)	375
Petr Hrubý – Karel Malý – Peter Milo Archäometallurgie und Geophysik mittelalterlicher, auf die Produktion von Edelmetallen ausgerichteter Areale	391
Markéta Tymonová Die Kachelkollektionen aus Frýdek	415
Lukáš Hlubek – Karel Faltýnek – Pavel Šlězár Der Fund eines Kachelfragments aus der Kollektion der sog. Ritteröfen in Litovel	437
Martin Hložek – Irena Loskotová Ein Beitrag zur Mobilität im Hafnerhandwerk	449
Luboš Hobl Kacheln von Burg Guttenstein	461
Lucia Luščíková – Rastislav Rusnák Ein Abbild der zeitgenössischen Mode des Bürgertums im 15.–16. Jahrhundert auf Kachelfunden aus Košice	475
Petr Sokol Ein Galgen bei Přimda. Archäologische Ausgrabung eines Objektes von besonderer symbolischer und sozialer Bedeutung	501
Marek Vojteček – Adrián Nemergut Dokumentation der untergegangenen Wege im Katastergebiet der Gemeinden Svrčinovec, Čierne und Skalité. Eine Skizzierung der Problematik der Rodungskolonisation im nördlichen Teil der Region Kysuce	525
Věra Klontza-Jaklová – Zuzana Havlická – Lukáš Janeček – Pavel Kašpar – Manolis Klontzas Byzantinische Archäologie – ihre Entwicklung, derzeitiger Forschungsstand und Perspektiven	543
 CHRONIK	
Bořivoj Nechvátal Vor hundert Jahren wurde Miloš Šolle geboren (1916–2016)	565
Zdeněk Měřinský Dem Andenken an PhDr. František Hoffmann, CSc.	567
 MITTEILUNGEN	
† Václav Moucha, Bořivoj Nechvátal, Ladislav Varadzin et al. Fürsten- und Königsakropolis. Zeugnis der Archäologie (Zdeněk Měřinský)	571

**Dosavadní celostátní konference k problematice historické archeologie a jejich publikace:
Bisherige Tagungen zur Problematik der mittelalterlichen Archäologie und ihre Schriften:**

1. 1969: Praha, Archeologický ústav ČSAV
2. 1970: Brno, Historicko-archeologické oddělení Moravského muzea: Časopis MM, LV, 1970, oddíl vědy společenské, 7–119
3. 1971: Uherské Hradiště, Slovákcké muzeum, Sborník: Zaniklé středověké vesnice v ČSSR ve světle archeologických výzkumů 1, 2, Uherské Hradiště 1973
4. 1972: Bratislava, Slovenské Národné múzeum: část příspěvků in: Sborník Slovenského Národného múzea Historia 70, 1976
5. 1973: Solenice, Archeologický ústav ČSAV v Praze: Archeologické rozhledy 27, 1955, 243–345, 429–446
6. 1974: Brno, Historicko-archeologické oddělení Moravského muzea a Okresní středisko státní památkové péče a ochrany přírody v Olomouci, Archaeologia historica 1, Brno 1976
7. 1975: Hradec Králové, Východočeské muzeum. Sborník: Středověká archeologie a studium počátků měst, Praha 1977
8. 1976: Mikulov, Regionální muzeum, AH 2, Brno 1977
9. 1977: Nové Vozokany, Archeologický ústav SAV v Nitře, AH 3, Brno 1978
10. 1978: Plzeň, Západočeské muzeum, AH 4, Brno 1979
11. 1979: Tábor, Muzeum husitského revolučního hnutí, AH 5, Brno 1980
12. 1980: Košice-Zlatá Idka, Východoslovenské múzeum v Košiciach, AH 6, Brno 1981
13. 1981: Brno, Historicko-archeologické oddělení Moravského muzea, Archeologický ústav ČSAV, AH 7, Brno 1982
14. 1982: Roudnice n. L., Okresní muzeum Litoměřice, AH 8, Brno 1983
15. 1983: Praha, Muzeum hl. m. Prahy, Urbes medii aevi – Investigationes archaeologicae, Praha 1984
16. 1984: Nitra, Archeologický ústav SAV v Nitře, AH 10, Brno 1985
17. 1985: Olomouc, Okresní středisko státní památkové péče a ochrany přírody v Olomouci, AH 11, Brno 1986
18. 1986: Strážnice, Ústav lidového umění ve Strážnici, AH 12, Brno 1987
19. 1987: Pezínok, Slovenské Národné múzeum v Bratislave, AH 13, Brno 1988
20. 1988: Čelákovice, Okresní muzeum Praha-východ, AH 14, Brno 1989
21. 1989: Tábor, Muzeum husitského revolučního hnutí, AH 15, Brno 1990
22. 1990: Brno, Muzejní a vlastivědná společnost v Brně, AH 16, Brno 1991
23. 1991: Děčín, Památkový ústav v Ústí nad Labem, AH 17, Brno 1992
24. 1992: Čingov, Spišský dejepisný spolok v Levoči, AH 18, Brno 1993
25. 1993: Luhačovice, Muzeum jihovýchodní Moravy ve Zlíně, AH 19, Brno 1994
26. 1994: Čelákovice, Městské muzeum v Čelákovících, AH 20, Brno 1995
27. 1995: Hradec Králové, Muzeum východních Čech, AH 21, Brno 1996
28. 1996: Nitra, Archeologický ústav SAV v Nitře, AH 22, Brno 1997
29. 1997: Prachatice, Muzeum Prachatice, AH 23, Brno 1998
30. 1998: Brno, Muzejní a vlastivědná společnost a Moravské zemské muzeum v Brně, AH 24, Brno 1999
31. 1999: Banská Bystrica, Pamiatkový ústav Bratislava, stredisko Banská Bystrica, AH 25, Brno 2000
32. 2000: Čáslav, Městské muzeum Čáslav a Archeologický ústav AV ČR Praha, AH 26, Brno 2001
33. 2001: Brtnice a Panská Lhota, Muzejní a vlastivědná společnost a Ústav archeologie a muzeologie Filozofické fakulty Masarykovy univerzity, AH 27, Brno 2002
34. 2002: Opava, Archeologický ústav AV ČR v Brně a Zemské Slezské muzeum v Opavě, AH 28, Brno 2003
35. 2003: Hrabušice, Filozofická fakulta UK v Bratislavě, AH 29, Brno 2004
36. 2004: Telč, Filozofická fakulta MU v Brně, Ústav archeologie a muzeologie, Muzejní a vlastivědná společnost v Brně, AH 30, Brno 2005
37. 2005: Chrudim, Regionální muzeum v Chrudimi, Město Chrudim, ARÚ KV ČZ, v. v. i., AH 31, Brno 2006
38. 2006: Bardejov-Zlaté, Pamiatkový úrad SR v Bratislave, AH 32, Brno 2007
39. 2007: Teplý Vrch, okr. Rimavská Sobota, AÚ SAV Nitra, AH 33, Brno 2008
40. 2008: Plzeň, Západočeské muzeum v Plzni, AH 34, Brno 2009
41. 2009: Pardubice, Východočeské muzeum v Pardubicích a Univerzita Pardubice, AH 35, Brno 2010
42. 2010: Brtnice u Jihlavy, ÚAM FF MU Brno, AH 36, Brno 2011

43. 2011: Modra u Bratislavy, Slovensko, Katedra archeológie Univerzity Komenského v Bratislave, Archeologický ústav SAV, Nitra, AH 37, Brno 2012
44. 2012: Český Těšín, Muzeum Těšínska v Českém Těšíně, Archeologický ústav AV ČR, Brno, v. v. i., AH 38, Brno 2013
45. 2013: Kutná Hora, Archeologický ústav AV ČR, Praha, v. v. i., a Ústav archeologické památkové péče středních Čech, AH 39, Brno 2014
46. 2014: Prešov, Slovensko, Pamiatkový úrad Slovenskej republiky a Krajský pamiatkový úrad Prešov, AH 40, Brno 2015
47. 2015: Cheb, Západočeská univerzita v Plzni, Filozofická fakulta, Katedra archeologie, ve spolupráci s Muzeem Cheb, AH 41, Brno 2016

Mimo konference: Archaeologia historica 9, Brno 1984

archæologia historica

41/2016/2

Toto číslo připravili Zdeněk Měřínský a Pavel Kouřil s redakční radou

Překlady německých resumé Bernd Magar, anglických abstrakt Irma Charvátová, Tony Long
Jazykové korektury Alena Benešová (čeština), Marika Gajdošíková (slovenština)

Adresa redakce Ústav archeologie a muzeologie, Filozofická fakulta MU, Arna Nováka 1, 602 00 Brno
Tajemnice redakce Irena Loskotová

Odpovědný redaktor Zdeněk Měřínský
Technická spolupráce Irena Loskotová a Miroslava Pluháčková
Sazba a grafická úprava Zbyněk Polák

Zhotovila tiskárna Didot, spol. s. r. o., Trnkova 119, 628 00 Brno
Náklad 600 výtisků

Vydává Masarykova univerzita, Žerotínovo nám. 9, 601 77 Brno, IČ 00216224
Vychází dvakrát ročně, toto číslo vychází 9. 9. 2016
Časopis je evidován MK ČR pod č. E 19435

ISSN 0231-5823 (print)
ISSN 2336-4386 (online)