

Představy respondentů o partnerských vztazích a rodině

Petra Šalamounová, Gabriela Šamanová

V lednu roku 2003 uskutečnilo Centrum pro výzkum veřejného mínění šetření, které bylo mimo jiné zaměřeno na rodinu a rodinný život. Náš příspěvek se věnuje otázkám týkajícím se zakládání rodiny, zejména časování různých událostí, a dále postojům dotázaných k některým kontroverzním otázkám partnerských vztahů. Tyto názory dobře dokumentují otevřenost nebo naopak konzervativnost respondentů. Dá se předpokládat, že smýšlení společnosti pak výrazně ovlivňuje demografické chování jednotlivců. Důležité je si uvědomit, že respondenti se vyjadřují buď k ideálu, nebo všeobecně, nikoli tedy, jestli by oni sami se tak chovali nebo toto upřednostnili ve vlastním životě.

Názory na sexuální a partnerské vztahy

Podobně jako ve vyspělých zemích světa i v České republice dochází k odkládání vstupu do manželství a zakládání rodiny do vyššího věku, v řadě případů dokonce není jedno nebo obojí během života naplněno vůbec. Zároveň je ale jasné, že sexuální život je čím dál více oddělen od reprodukce, mimo jiné i díky pokroku v oblasti moderních antikoncepčních prostředků.

Ve výše zmiňovaném šetření CVVM byla použita otázka z výzkumu ISSP¹, který proběhl v České republice v roce 1999. Cílem bylo zjistit, zda a jak se změnil názor veřejnosti na sexuální vztahy předmanželské, mimomanželské a mezi partnery stejného pohlaví. Procentuální vyjádření získaných odpovědí je uvedeno v následující tabulce 1.

Tabulka 1: Názory na sexuální vztahy (v %)

	vždy špatné		téměř vždy špatné		špatné jen někdy		nikdy špatné		neví	
	1999	2003	1999	2003	1999	2003	1999	2003	1999	2003
předmanželský sexuální vztah	3,1	2,4	4,3	3,2	21,3	24,6	67,2	65,6	4,0	4,2
mimomanželský sexuální vztah	37,8	31,8	24,9	38,1	27,7	21,1	4,4	4,1	5,1	5,0
homosexuální vztah	23,8	25,0	9,7	14,1	17,6	22,1	26,1	15,8	22,7	22,6

Zdroj: CVVM, výzkum Naše společnost 2003/leden (n = 1086); SC & C, výzkum ISSP náboženství 1999/červen-červenec (n = 1223)

Nejtolerantnější byly hodnoceny předmanželské sexuální aktivity, kdy téměř 66 % respondentů uvedlo, že sex před svatbou není špatný nikdy a dalších 25 % respondentů se vyjádřilo, že je špatný jen někdy. Pouze necelých 6 % dotázaných předmanželský sexuální vztah odsoudilo jako vždy špatný nebo téměř vždy špatný. Ve srovnání s rokem 1999 nebyl u této otázky zaznamenán výrazný posun. V obou srovnávaných výzkumech neměli dotázaní problém se k této otázce vyjádřit. Odpověď „neví“ uvedla shodně 4 % respondentů.

Tradičně benevolentní přístup k sexuálním vztahům před uzavřením sňatku potvrzuje i statistika pohybu obyvatelstva (tabulka 2). V demografické praxi se používá ukazatel nazvaný předmanželské koncepce, který dokumentuje, kolik prvních dětí bylo počato ještě před svatbou. Počítají se narození do osmi měsíců od uzavření sňatku, čímž jsou kompenzovány předčasné porody. Tento ukazatel sice v poslední dekádě klesal až na současnou úroveň 42 %, ale zároveň trvale roste nemanželská plodnost.

Tabulka 2: Předmanželské koncepce (v %)

	1989	1990	1991	1992	1993	1994	1995	1996	1997	1998	1999	2000
do 8 měsíců	55,6	54,4	50,6	54,1	54,5	54,0	50,8	49,0	48,1	45,4	43,5	41,6

Zdroj: vlastní výpočty podle Pohybu obyvatelstva 1989-2000, ČSÚ

Zdaleka ne tak mírně jako předmanželské aktivity byly hodnoceny nemanželské vztahy vdaných žen nebo ženatých mužů. V tomto případě se přes 70 % dotázaných domnívalo, že takový vztah je špatný téměř vždy nebo dokonce úplně vždy. K názoru, že nemanželský sexuální vztah je špatný jen někdy, nebo že není špatný nikdy, se přiklonilo 21 %, resp. 4 % respondentů. Podobné hodnocení mimomanželských vztahů vyplynulo i z výsledků výzkumu z roku 1999. V roce 2003 byla však nejčtenější kategorií „téměř vždy špatné“, která posílila na úkor jak naprosto odmítavého „vždy špatné“ tak spíše tolerantního „špatné jen někdy“.

K otázce sexuálního vztahu partnerů stejného pohlaví se nedokázala vyjádřit téměř čtvrtina dotázaných (23 %). Další čtvrtina respondentů uvedla, že homosexuální vztah je špatný vždy. K opačnému pólu škály (není špatný nikdy) se zařadilo 16 % respondentů. Avšak po vyloučení odpovědí „neví“ a součtu položek vyjadřujících spíše negativní a spíše pozitivní postoj, dostaneme 50-ti procentní zastoupení v obou těchto kategoriích. Oproti roku 1999 došlo k posunu ve prospěch negativního hodnocení homosexuálních vztahů, odpověď „vždy špatné“ a „téměř vždy špatné“ uvedlo v roce 1999 dohromady pouze 43 % respondentů (po odečtení odpovědi „neví“). Výrazně se v roce 2003 snížil (o 10 procentních bodů) počet odpovědí „nikdy to není špatné“.

Na postoj k otázkám týkajících se sexuálního chování měly vliv některé sociodemografické charakteristiky respondentů. Tolerantnější názor zastávali spíše mladí lidé, lidé nehlásící se k žádné církvi či náboženskému společenství a lidé z větších měst. Výrazná převaha negativního hodnocení mimomanželských vztahů se projevila u žen. Téměř 40 % žen se domnívalo, že takový vztah je špatný vždy, a dalších 40 % žen, že je špatný téměř vždy. Sexuální vztah mezi partnery stejného pohlaví je negativně hodnocen především lidmi hlásícími se k některé církvi („vždy špatné“ = 42 %).

V šetření nebylo zjišťováno, nakolik respondenti považují manželství za důležité a v kolika případech by se tedy nejednalo o předmanželské vztahy (u nichž jde alespoň podle názvu uvažovat o tom, že mají vést k uzavření manželství), ale o úplnou alternativu. V roce 1995 ale IVVM zkoumalo mezi svobodnými respondenty, jakou formu partnerského soužití upřednostňují. 63 % dotázaných se vyjádřilo pro manželství, 15 lidí ze sta chtělo žít s partnerem, ale bez oddacího listu. 12 % dotázaných se nedovedlo vyjádřit a každý desátý chtěl žít sám. Tak vysoký podíl lidí, kteří zvolili samotu, byl ovlivněn patrně tím, že do kategorie svobodných byli zahrnuti i starší respondenti, kteří mohli na rodinu a partnerství po zkušenostech již rezignovat. Nízký počet osob, které nikdy neprošli manželstvím, neposkytuje prostor pro bližší analýzu.

Vedle těch, kteří do manželství vstoupit nechtějí, existuje skupina obyvatel, které není umožněno sňatek uzavřít. Jsou to lidé s homosexuální orientací, kterým současné zákony nedovolují „legalizovat“ partnerský vztah. Ve výzkumu CVVM byla v souvislosti s touto tematikou položena otázka: „Má být podle Vás soužití osob stejného pohlaví upraveno zákonem?“ Touto formou byly názory občanů na uzákonění registrovaného partnerství zkoumány již popáté. Výsledky včetně srovnání s předešlými šetřeními jsou uvedeny v následující tabulce 3.

Tabulka 3: Názory na uzákonění soužití osob stejného pohlaví (v %)

	1998/5	1999/4	2000/4	2001/4	2003/1
rozhodně ano	12	15	11	13	16
spíše ano	23	23	22	28	33
spíše ne	16	20	16	17	16
rozhodně ne	21	22	22	16	19
neví	28	20	29	26	16

Zdroj: CVVM, výzkum Naše společnost 2003/leden (n = 1086)

Pro uzákonění soužití osob stejného pohlaví se vyslovilo dohromady (rozhodně + spíše ano) 49 % dotázaných, což byla nejsilnější zjištěná podpora od roku 1998. S uzákoněním spíše či rozhodně nesouhlasilo celkem 35 % dotázaných, což byla druhá nejnižší naměřená míra nesouhlasu od roku 1998. Výrazně nižší četnost ve srovnání s předešlými výzkumy byla zaznamenána u odpovědi „neví“ (16 %), což svědčí o tom, že otázka registrovaného partnerství se již dostala do povědomí širší veřejnosti. Z tabulky 3 je zřejmé, že počet nerozhodnutých nebo o problém se nezajímajících se snížil jednoznačně ve prospěch příznivců upravení soužití partnerů stejného pohlaví zákonem.

Statisticky významná se jevila souvislost postoje k uzákonění soužití homosexuálů a věku respondenta. Ve skupině se zákonem souhlasících zaujímali lidé do třiceti let téměř třetinu všech dotázaných. Naopak mezi odpůrci zákona tvořili třetinu lidé starší šedesáti let. Zákonu nakloněné byly spíše ženy než muži, po vyloučení odpovědi „neví“ podporu vyjádřilo 62 % žen a 54 % mužů. Statisticky významný rozdíl byl zaznamenán mezi ateisty a lidmi hlásícími se k církvi nebo jinému náboženskému společenství. Přestože 34 % (taktéž po vyloučení nerozhodnutých respondentů) věřících uvedlo, že s uzákoněním spíše souhlasí, ve srovnání s ateisty (43 %) byla tato skupina podhodnocená. Téměř 32 % věřících se zákonem rozhodně nesouhlasilo, lidé nehlásící se k žádnému náboženství rozhodně nesouhlasili pouze v 16 % případů.

V lednovém šetření CVVM byla položena také otázka² týkající se ideálního věku pro vstup do prvního manželství, ideálního věku při narození prvního a posledního dítěte a ideálního počtu dětí v rodině. Stejně znějící otázka byla položena i ve výzkumu agentury STEM v roce 1996.

Ideální věk při vstupu do prvního manželství

Stále převládá názor, že žena by měla uzavřít sňatek před 25. narozeninami (viz tabulka 4). Myslí si to šest respondentů z deseti. Ještě v polovině devadesátých let se k tomuto názoru přikláněli tři čtvrtiny dotázaných. Jen minimální část respondentů považuje třicet nebo více let za ideální věk nevěsty při první svatbě. V roce 1996 dokonce žádný z respondentů věk vyšší než 30 let nevedl. V případě ženichů volili respondenti vyšší věk. V obou srovnávaných letech zhruba dvě třetiny dotázaných vybrali věk mezi 25 - 29 lety. V roce 2003 stoupl podíl těch, kteří považují za ideální ženichy třicetileté nebo starší (z 15 na 20 %). Zajímavé je, že nejčastější odpovědí byl pro muže i ženy shodně věk 25 let.

Tabulka 4: Odpovědi na otázku: "Jaký věk považujete za ideální pro vstup do prvního manželství pro ženu a muže?"

2003	pro ženu			pro muže		
	četnost odpovědí	podíl	kumulativní podíl	četnost odpovědí	podíl	kumulativní podíl
do 24 let	606	59,5	59,5	168	16,5	16,5
25 – 29	386	37,9	97,4	644	63,3	79,8
nad 30 let	27	2,6	100,0	206	20,2	100,0
Celkem odpovědí	1019	100,0		1018	100,0	
1996	pro ženu			pro muže		
	četnost odpovědí	podíl	kumulativní podíl	četnost odpovědí	podíl	kumulativní podíl
do 24 let	1094	75,6	75,6	303	20,9	20,9
25 – 29	342	23,6	99,2	935	64,6	85,5
nad 30 let	12	0,8	100,0	210	14,5	100,0
Celkem odpovědí	1448	100,0		1448	100,0	

Zdroj: CVVM, výzkum Naše společnost 2003/leden (n = 1086); STEM, modul pro rodinu 1996/září (n = 1469)

Názory na ideální věk nevěsty byly rozdílné podle věku respondenta, mladší lidé častěji uváděli věk nad 30 let. U ženichů tyto rozdíly nebyly tak výrazné. V obou případech záleželo na vzdělání dotázaného. Vysokoškoláci, jak se dalo očekávat, volili v obou případech vyšší věk. Nejmladší věk pro novomanžele naopak vybírali obyvatelé menších měst (mezi 5 až 20 tisíci obyvateli). Od zbytku dotázaných se svými postoji také oddělili Pražané, přikláněli se k vyššímu sňatkovému věku.

Výrazné změny nastaly i v reálném chování. Mladí lidé postupně opouštějí model zaběhnutý v dobách socialismu a vstup do manželství odkládají do stále vyššího věku. Poslední dostupné údaje o demografické situaci jsou sice z konce 20. století, ale i tak je posun velmi patrný. Nejvyšší pravděpodobnost uzavřít první sňatek mají muži ve věku mezi 26 - 28 lety. Na konci minulého režimu tato pravděpodobnost byla největší ve výrazně nižším věku - zhruba ve 22 - 24 letech. U žen je největší pravděpodobnost uzavřít první sňatek tradičně v nižším věku než u mužů, nyní je to v 25 - 26 letech, ale koncem 80. let byla tato pravděpodobnost největší okolo 20 let. Tabulka 5 ukazuje průměrný sňatkový věk a některé další charakteristiky svobodných snoubenců.

Tabulka 5: Průměrný věk, medián, dolní a horní kvartil svobodných snoubenců.

	1990	1992	1994	1996	1998	1999
muži						
průměrný sňatkový věk	23,96	24,79	26,15	27,12	28,11	28,52
dolní kvartil	21,31	21,56	22,35	23,26	23,71	24,54
věkový medián	23,06	23,61	24,93	26,01	26,83	27,43
horní kvartil	25,43	26,57	28,38	29,61	30,77	31,26
ženy						
průměrný sňatkový věk	21,43	22,53	23,93	24,88	25,77	26,23
dolní kvartil	19,16	19,53	20,37	21,28	22,00	22,46
věkový medián	20,50	21,30	22,66	23,80	24,65	25,13
horní kvartil	22,54	24,08	25,88	27,06	28,33	28,52

Zdroj: Populační vývoj České republiky, Přírodovědecká fakulta UK, 2000

Pozn.: počítáno z jednovýchodných tabulek sňatečnosti

Ideální věk pro rodičovství

Za ideální věk matky při prvním porodu považovala většina respondentů CVVM rozmezí 25 - 29 let. Oproti tomu v roce 1996 ještě převládal názor, že by ženy měly poprvé rodit dříve než ve 25 letech. Prvorodičky třicetileté a starší upřednostňují v roce 2003 jen šest respondentů ze sta. Stejně jako u věku při vstupu do manželství dotazovaní nejčastěji uváděli věk 25 let. Za ideální věk pro první otcovství zvolilo nejvíce respondentů 30 let, přibližně každý pátý. Zbylí se přikláněli spíše k nižšímu věku, téměř 60 % dotázaných volilo věk mezi 25 až 29 lety. Oproti předchozímu výzkumu to byl opět posun k vyššímu průměrnému věku.

Tabulka 10 a 11: Odpovědi na otázku: "Jaký věk považujete za ideální při narození prvního dítěte pro ženu a muže?"

2003	pro ženu			pro muže		
	četnost odpovědí	podíl	kumulativní podíl	četnost odpovědí	podíl	kumulativní podíl
do 24 let	416	40,7	40,7	88	8,7	8,7
25 – 29	546	53,4	94,1	582	57,2	65,9
nad 30 let	60	5,9	100,0	347	34,1	100,0
Celkem odpovědí	1022	100,0		1017	100,0	

Zdroj: CVVM, výzkum Naše společnost 2003/leden (n = 1086)

1996	pro ženu			pro muže		
	četnost odpovědí	podíl	kumulativní podíl	četnost odpovědí	podíl	kumulativní podíl
do 24 let	809	55,9	55,9	120	8,3	8,3
25 – 29	600	41,5	97,4	956	66,1	74,4
nad 30 let	38	2,6	100,0	371	25,6	100,0
Celkem odpovědí	1447	100,0		1447	100,0	

Zdroj: STEM, modul pro rodinu 1996/září (n = 1469)

Na odpovědi mělo opět vliv především vzdělání, lidé s maturitou nebo s vyšším vzděláním častěji upřednostňovali vyšší věk rodičů. Vyjádření respondentů se neodlišovala podle pohlaví, vliv věku dotázaného byl nepatrný, v případě názorů na věk otců dokonce žádný. Od ostatních se odlišovali již zmínění lidé žijící v maloměstech - opět častěji vybírali nižší věk.

Odpovědi na otázku o věku rodičů při narození posledního dítěte mají výrazně větší rozptyl, zejména v případě otců. Většina respondentů považuje za ideální věk pro muže 40 a více let. V případě matek se pro tuto věkovou kategorii vyjádřilo jen 16 lidí ze sta. Zatímco v roce 1996 dvě třetiny dotázaných soudili, že věk matky při posledním porodu by měl být do 34 let, nyní již začíná lehce převažovat věk mezi 35 až 39 lety.

Názory se v tomto případě příliš nelišily podle sociodemografických charakteristik respondenta. Nečekaná je závislost věku matky při posledním porodu na vzdělání respondenta. Věk 40 a více let matky při porodu posledního dítěte neuváděli nejčastěji lidé s nejvyšším vzděláním, ale ti, kteří absolvovali jen základní školu. V případě otců vyšly již výsledky podle očekávání, vysokoškoláci věk 40 a více let volili častěji. Vysvětlením by mohlo být, že lidé s vyšším vzděláním si spíše uvědomují rizika spojená s pozdním mateřstvím.

Tabulka 12 a 13: Odpovědi na otázku: "Jaký věk považujete za ideální při narození posledního dítěte pro ženy a muže?"

2003	pro ženu			pro muže		
	četnost odpovědí	podíl	kumulativní podíl	četnost odpovědí	podíl	kumulativní podíl
do 34 let	404	41,1	41,1	142	14,7	14,7
35 – 39	421	42,9	84,0	311	32,1	46,7
nad 40 let	157	16,0	100,0	516	53,3	100,0
Celkem odpovědí	982	100,0		969	100,0	

Zdroj: CVVM, výzkum Naše společnost 2003/leden (n = 1086)

1996	pro ženu			pro muže		
	četnost odpovědí	podíl	kumulativní podíl	četnost odpovědí	podíl	kumulativní podíl
do 34 let	967	67,1	67,1	388	26,9	26,9
35 – 39	402	27,9	94,9	555	38,5	65,4
nad 40 let	73	5,1	100,0	499	34,6	100,0
Celkem odpovědí	1442	100,0		1442	100,0	

Zdroj: STEM, modul pro rodinu 1996/září (n = 1469)

Představy o ideálním věku při narození prvního a posledního dítěte u mužů a žen se hůře porovnávají s reálnými daty. V demografii se běžně v souvislosti s plodností pracuje jen s matkami. Průběžná statistika sice vykazuje údaje o věku otce, ale jen v případech, že byl oddán s matkou před narozením dítěte. V dnešní době, kdy je již téměř každé čtvrté dítě narozeno neprovdané matce, by při výpočtu průměrného věku otce docházelo ke značnému zkreslení. Dá se navíc předpokládat, že věkové rozložení ženatých otců bude odlišné od věkového rozložení otců svobodných. Dále není možné v běžné statistice rozlišit, kdy se jedná o poslední dítě.

Od poloviny devadesátých let průměrný věk matky rychle roste, z původních necelých 25-ti let na současných 27,2 roku. Stejně tak se zvyšuje i věk matky prvního dítěte, v současnosti se pohybuje okolo 25-ti let. Ze všech matek, které v roce 2000 porodily svého prvního potomka, bylo 25 % starší než 26,4 roky. Každá čtvrtá prvorodička byla však mladší než 21 let.

Tabulka 14: Průměrný věk matky, modus, medián, dolní a horní kvartil, v letech 1989-2000.

	1989	1990	1991	1992	1993	1994	1995	1996	1997	1998	1999	2000
prům. věk	24,8	24,8	24,7	24,8	25,0	25,4	25,8	26,1	26,4	26,6	26,9	27,2
dolní kvartil	20,3	20,3	20,2	20,3	20,4	20,7	21,1	21,4	21,8	22,1	22,3	22,7
medián	22,9	22,9	22,9	23,0	23,2	23,6	24,0	24,4	24,7	25,0	25,4	25,7
horní kvartil	26,4	26,4	26,3	26,5	26,8	27,2	27,7	28,0	28,3	28,6	28,8	29,2

Zdroj: vlastní výpočty podle Pohybu obyvatelstva 1989-2000, ČSÚ

Tabulka 15: Průměrný věk matky 1. dítěte, modus, medián, dolní a horní kvartil, v letech 1989-2000

	1989	1990	1991	1992	1993	1994	1995	1996	1997	1998	1999	2000
prům. věk	22,5	22,4	22,4	22,5	22,6	22,9	23,3	23,7	24,0	24,4	24,6	24,9
dolní kvartil	19,0	19,0	19,0	18,9	19,0	19,2	19,4	19,8	20,0	20,3	20,5	20,9
medián	20,7	20,7	20,6	20,7	20,8	21,0	21,5	21,9	22,4	22,8	23,2	23,6
horní kvartil	23,2	23,1	23,1	23,3	23,5	23,9	24,4	24,9	25,3	25,7	26,0	26,4

Zdroj: vlastní výpočty podle Pohybu obyvatelstva 1989-2000, ČSÚ

Ideální počet dětí v rodině

K výrazným změnám názorů na ideální počet dětí v rodině v období od roku 1996 do roku 2003 nedošlo. V obou případech respondenti nejčastěji uvádějí počet dvě děti. Dvoudětný model rodiny u nás má dlouholetou tradici. Vyjádřilo se pro něj 67 % respondentů CVVM, v roce 1996 to bylo ještě o tři procentní body více. Více než 22 % lidí považuje za ideální tři děti. Podíl lidí, kteří upřednostňují větší rodiny, byl v roce 2003 nepatrně vyšší než v roce 1996, ale rozhodně se nejedná o statisticky významnou změnu. Odpovědi byly závislé zejména na věku dotázaných. Početnější rodinu upřednostňovali zejména respondenti v důchodovém věku. Naopak nejméně často se pro vyšší počet dětí vyjadřovali lidé ve středním věku (30 - 44). Zpravidla častěji než starší respondenti vyrůstali v méně početných domácnostech a oproti mladým lidem mají již většinou zkušenosti s vlastní rodinou a mohou tak tuto problematiku hodnotit realističtěji. Podle pohlaví se četnosti odpovědí statisticky významně nelišily.

Tabulka 6: Odpověď na otázku: "Jaký počet dětí v rodině považujete za ideální?"

	2003			1996		
	četnost odpovědí	podíl	kumulativní podíl	četnost odpovědí	podíl	kumulativní podíl
0	*	*	*	4	0,3	0,3
1	66	6,4	6,4	100	6,9	7,2
2	695	67,0	73,3	1022	70,5	77,7
3	235	22,6	96,0	286	19,7	97,4
4 +	42	4,0	100,0	38	2,6	100,0
Celkem odpovědí	1038	100,0		1450	100,0	

Zdroj: CVVM, výzkum Naše společnost 2003/leden (n = 1086); STEM, modul pro rodinu 1996/září (n = 1469)

Překvapivě vyšlo rozložení podle vzdělání. Jen tři procenta vysokoškoláků považují za ideální jedno dítě, což bylo nejméně ze všech čtyř kategorií. Naopak jednodětná rodina připadá nejhodnějším lidem se středním vzděláním bez maturity. Vysokoškoláci tak častěji než ostatní upřednostňují dvoudětnou rodinu, téměř tři čtvrtiny z nich. Odpověď také závisela na faktu, jestli se jedinec hlásil k nějaké církvi. Věřícím připadají ideální častěji tři a především čtyři děti v rodině. Vícečetné rodiny také upřednostňují lidé s velmi nízkým příjmem domácnosti, do 9 500 Kč.

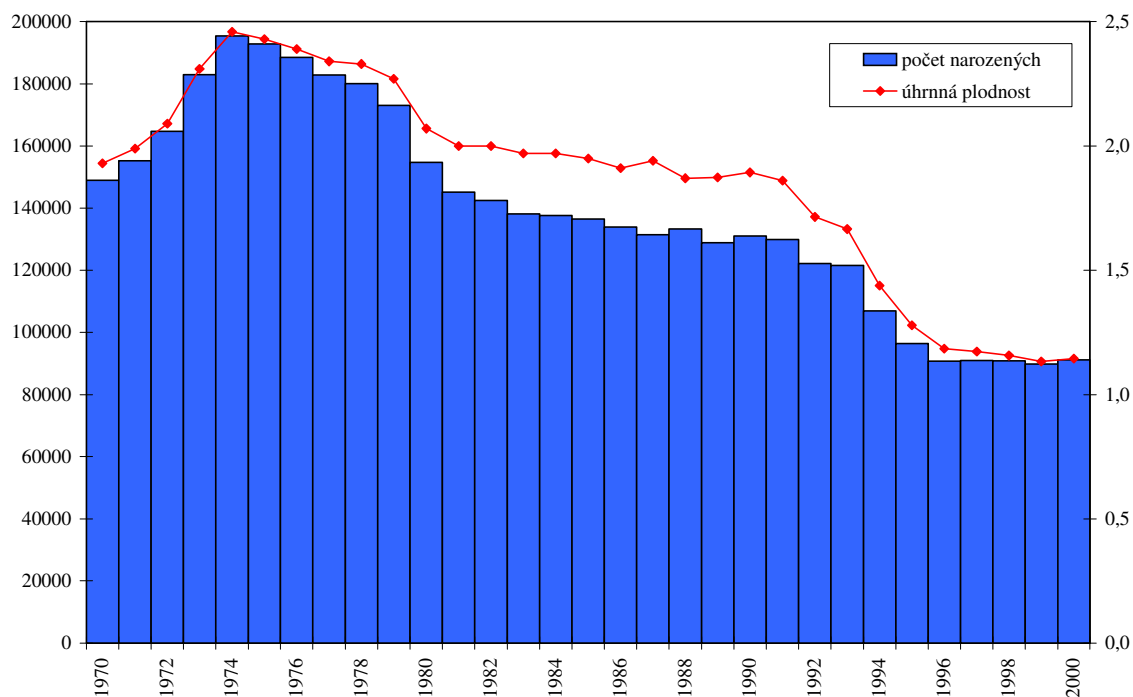
Příliš nízká plodnost trápí Českou republiku i další vyspělé země prakticky celé 20. století. V jednotlivých obdobích docházelo k různým výkyvům, zpravidla v závislosti na nejrůznějších vnějších faktorech. Pro měření úrovně plodnosti se používá řada ukazatelů. Jedním z nejzákladnějších je tzv. úhrnná plodnost. Vypočítává se zpravidla zvlášť pro každý kalendářní rok a vyjadřuje, kolik by se jedné ženě narodilo v průměru dětí, kdyby zůstala struktura narozených podle věku matky stejná. Právě v důsledku této podmínky je interpretace ukazatele úhrnné plodnosti v době výrazných změn složitější.

Kromě tohoto ukazatele se v demografii používá tzv. konečná plodnost. Ta se počítá zpětně pro jednotlivé generace. Nevýhodou tohoto ukazatele je, že se dá počítat teprve až ženy z daného ročníku dosáhnou věku, kdy již není pravděpodobné, že budou mít další potomky, tedy když dosáhnou věku 40-ti let.

V optimálním případě by se měly hodnoty úhrnné plodnosti pohybovat okolo 2 dětí na matku, kdy dochází k úplné reprodukci populace. V českých zemích dosáhl naposledy tento ukazatel hodnot okolo 2 dětí na matku počátkem osmdesátých let (graf 1). Od té doby až do poloviny devadesátých let úroveň úhrnné plodnosti trvale klesala. Koncem tisíciletí se sice tento pokles zastavil, ale výrazná

změna trendu zatím nenastala. Příčin tohoto vývoje je celá řada. V mnoha výzkumech se lidé nadále vyjadřují velmi prorodinně a v dětech vidí vysokou hodnotu, ale stejně jako v tomto případě vyjadřují jakýsi obecný ideál, nikoli svou osobní představu a své vlastní plány.

Graf 1: Počet narozených a úhrnná plodnost v České republice, 1970 - 2000



Zdroj: vlastní výpočty podle Pohybu obyvatelstva 1989-2000, ČSÚ.

Názory respondentů na umělá přerušení těhotenství

S tématem plodnosti tradičně souvisí téma potratovosti. Po dlouhou dobu byl vývoj těchto ukazatelů spjatý, pokud klesala plodnost, rostla potratovost a naopak. V poslední době došlo z demografického hlediska k oddělení těchto dvou procesů, přesto jsou postoje veřejnosti na problematiku interrupcí důležité.

CVVM³ zjišťovalo názor respondentů na umělá přerušení těhotenství (UPT) v případě velkého rizika, že dítě bude poškozené a v případě, kdy si rodina nemůže dítě dovolit v důsledku nízkého příjmu. Tato otázka byla převzata z výzkumu ISSP z roku 1999 se záměrem zachytit případný posun v názorech veřejnosti na UPT. Výsledky šetření z let 1999 a 2003 jsou uvedeny v následující tabulce 7.

Tabulka 7: Názory veřejnosti na umělá přerušování těhotenství (v %)

	vždy špatné		téměř vždy špatné		špatné jen někdy		nikdy špatné		neví	
	1999	2003	1999	2003	1999	2003	1999	2003	1999	2003
riziko narození poškozeného dítěte	10,5	4,3	10,0	4,6	22,4	20,0	49,4	66,1	7,8	4,9
nemůže si dovolit dítě-nízký příjem	17,5	11,7	17,4	18,1	29,8	36,3	26,5	24,7	8,5	9,2

Zdroj: CVVM, výzkum Naše společnost 2003/leden (n = 1086); SC & C, ISSP náboženství 1999/červen-červenec (n = 1223)

Z výsledků výzkumu CVVM je zřejmé, že příčina podstoupení UPT je pro respondenty při hodnocení správnosti, resp. špatnosti tohoto kroku důležitá (viz tabulka 7). UPT z důvodu rizika narození poškozeného dítěte nepovažovalo nikdy za špatné 66 % dotázaných. Pětina respondentů soudila, že interrupce je v tomto případě špatná pouze někdy. Respondenti domnívající se, že přerušování těhotenství je špatné téměř vždy či úplně vždy i v případě výše zmíněného rizika, tvořili společně 9 %. Pokud má rodina velmi nízký příjem a nemůže si dítě dovolit, nepovažovala UPT za špatné v žádném případě pouze necelá čtvrtina dotázaných. K možnostem „vždy špatné“ se přiklonilo 12 % a „téměř vždy špatné“ 18 % dotázaných. Největší podíl respondentů se na škále zařadil k položce „špatné jen někdy“ (36 %).

V názorech na umělé přerušování těhotenství došlo od roku 1999 k poměrně velkým změnám. V otázce přerušování těhotenství z důvodu rizika narození poškozeného dítěte výrazně poklesl počet všech odpovědí obsahujících pouze i náznak negativního hodnocení. Naopak počet respondentů, kteří zastávají názor, že v takovém případě není interrupce špatná nikdy, vzrostl o 17 procentních bodů.

Ve sledovaném období došlo ke změnám i v pohledu na podstoupení UPT v případě nízkých příjmů rodiny. Zatímco u kategorií „téměř vždy špatné“ a „nikdy špatné“ zůstala četnost odpovědí zhruba na stejné úrovni, zvětšil se podíl odpovědí „špatné jen někdy“ a to především na úkor odpovědi „vždy špatné“.

Zatímco názor veřejnosti na umělá přerušování těhotenství se stává spíše „shovívavější“, reálná míra úhrnné potratovosti se v České republice od roku 1991 trvale snižovala až na úroveň 63 potratů na 100 žen v roce 2000. Zásahu lze přičítat pokročilé osvětě a široké dostupnosti moderních kontracepčních prostředků. Průměrný věk žen při UPT naopak neustále rostl až na 29,5 roku ve stejném období (tabulka 8).

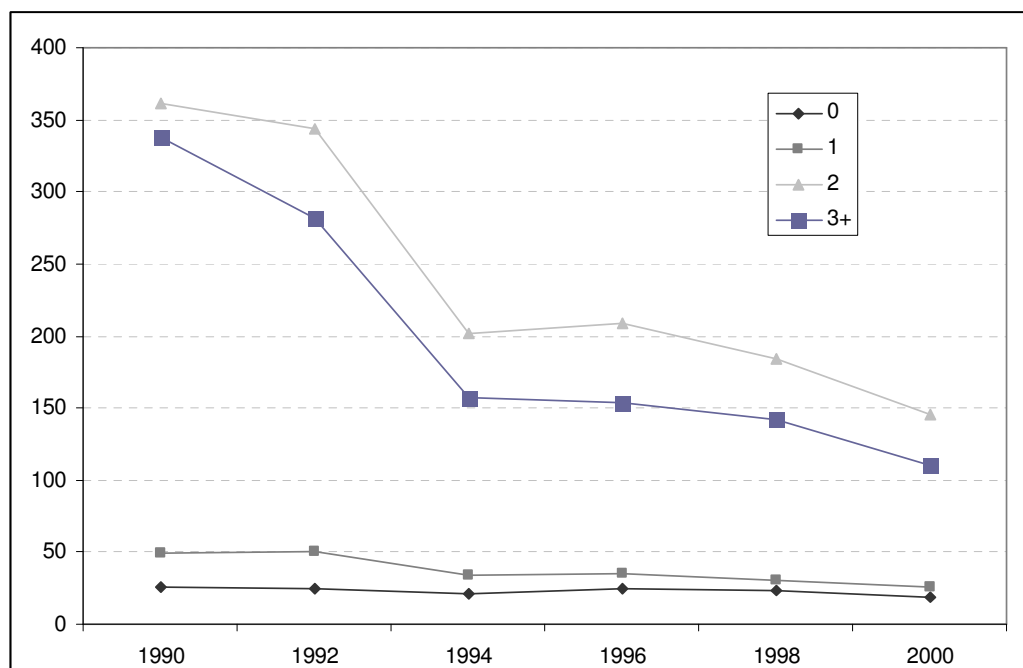
Tabulka 8: Úhrnná potratovost a průměrný věk ženy při potratu

	1989	1990	1991	1992	1993	1994	1995	1996	1997	1998	1999	2000
úhrnná potr.	1,69	1,77	1,78	1,53	1,18	0,93	0,84	0,81	0,77	0,75	0,70	0,63
průměrný věk	28,41	28,33	28,37	28,45	28,62	28,79	29,00	29,05	29,19	29,25	29,42	29,57

Zdroj: vlastní výpočty podle Pohybu obyvatelstva 1989-2000, ČSÚ.

Nejčastěji řeší situaci umělým přerušováním těhotenství ženy se dvěma a více dětmi (graf 2). Index potratovosti je vyšší u žen svobodných než u žen vdaných. Ženy bezdětné podstupují tento zákrok nejméně často a to bez závislosti na rodinném stavu.

Graf 2: Počet potratů na 100 narozených dětí podle počtu předchozích porodů



Zdroj: vlastní výpočty podle Pohybu obyvatelstva 1989-2000, ČSÚ

Závěr

Z uskutečněného šetření vyplývá, že současný demografický vývoj je provázen řadou změn v postojích veřejnosti. V řadě případů jsou respondenti více tolerantní, než tomu bylo dříve. Tento trend se projevil zejména u otázek týkajících se soužití homosexuálních párů a problematiky indukovaných potratů. Představa o ideálním věku pro zakládání rodiny se posouvá do vyšších věkových kategorií. Na druhé straně nadále přetrvává upřednostňování dvoudětného modelu rodiny, dokonce došlo k drobnému posílení podpory větších rodin na úkor jedináček.

Pro budoucí demografický vývoj jsou důležité zejména názory lidí ve věku mezi 20 až 30 lety, tedy těch, kteří se účastní reprodukce především. Příslušníci této skupiny se ve svých názorech částečně odlišovali od zbytku dotázaných. Právě oni častěji považují věk 30 a více let za ideální u novomanželů a matek prvního dítěte. Tolerance respondentů této věkové kategorie se projevuje také v názorech na soužití homosexuálních párů.

Prameny

Šetření Naše společnost 2003/leden, CVVM 2003

Šetření STEM, modul pro rodinu 1996/září, STEM 1996

Šetření SC & C, ISSP náboženství 1999/červen-červenec, SC & C 1999

Pohyb obyvatelstva 1989-2000, Český statistický úřad

Populační vývoj České republiky, Přírodovědecká fakulta UK 2000

Poznámky

¹ „Jaký je Váš názor v těchto otázkách?

- a) Myslíte si, že je špatné nebo není špatné, když spolu muž a žena mají před svatbou sexuální vztah?
- b) A když má ženatý muž a vdaná žena sexuální vztah s někým, kdo není jeho žena nebo její muž?
- c) A co sexuální vztah mezi dvěma dospělými stejného pohlaví?“

² „Když vezmete v úvahu všechny okolnosti, jaký je Váš názor na ideální věk prvního sňatku, narození prvního a posledního dítěte a ideální počet dětí v rodině?“

- a) věk ženy pro vstup do prvního manželství:
- b) věk muže pro vstup do prvního manželství:
- c) věk ženy při narození prvního dítěte:
- d) věk muže při narození prvního dítěte:
- e) věk ženy při narození posledního dítěte:
- f) věk muže při narození posledního dítěte:
- g) ideální počet dětí v rodině:

³ „Co si Vy osobně myslíte o tom, když žena podstoupí potrat?“

- a) Pokud existuje velké riziko, že dítě bude vážně poškozené,
- b) Má-li rodina velmi nízký příjem a nemůže si dovolit další dítě.“