



**Centrum pro výzkum veřejného mínění  
Sociologický ústav AV ČR, v.v.i.**

Jilská 1, Praha 1

Tel.: 286 840 129

E-mail: jarmila.pilecka@soc.cas.cz

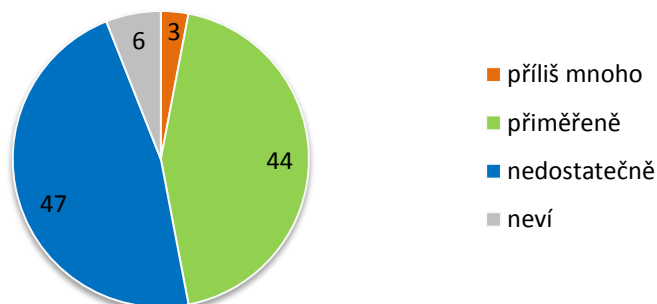
## **Názory občanů na vybraná opatření v rodinné politice – únor 2016**

### Technické parametry

<i>Výzkum:</i>	<i>Naše společnost, v16-02</i>
<i>Realizátor:</i>	<i>Centrum pro výzkum veřejného mínění, Sociologický ústav AV ČR, v.v.i.</i>
<i>Projekt:</i>	<i>Naše společnost – projekt kontinuálního výzkumu veřejného mínění CVVM SOÚ AV ČR, v.v.i.</i>
<i>Termín terénního šetření:</i>	<i>8. – 15. 2. 2016</i>
<i>Výběr respondentů:</i>	<i>Kvótní výběr</i>
<i>Kvóty:</i>	<i>Kraj (oblasti NUTS 3), velikost místa bydliště, pohlaví, věk, vzdělání</i>
<i>Zdroj dat pro kvótní výběr:</i>	<i>Český statistický úřad</i>
<i>Reprezentativita:</i>	<i>Obyvatelstvo ČR ve věku od 15 let</i>
<i>Počet dotázaných:</i>	<i>1080</i>
<i>Počet tazatelů:</i>	<i>226</i>
<i>Metoda sběru dat:</i>	<i>Osobní rozhovor tazatele s respondentem</i>
<i>Výzkumný nástroj:</i>	<i>Standardizovaný dotazník</i>
<i>Otázky:</i>	<i>ES.3, ES.4</i>
<i>Zveřejněno dne:</i>	<i>14. března 2016</i>
<i>Zpracovala:</i>	<i>Jarmila Pilecká</i>

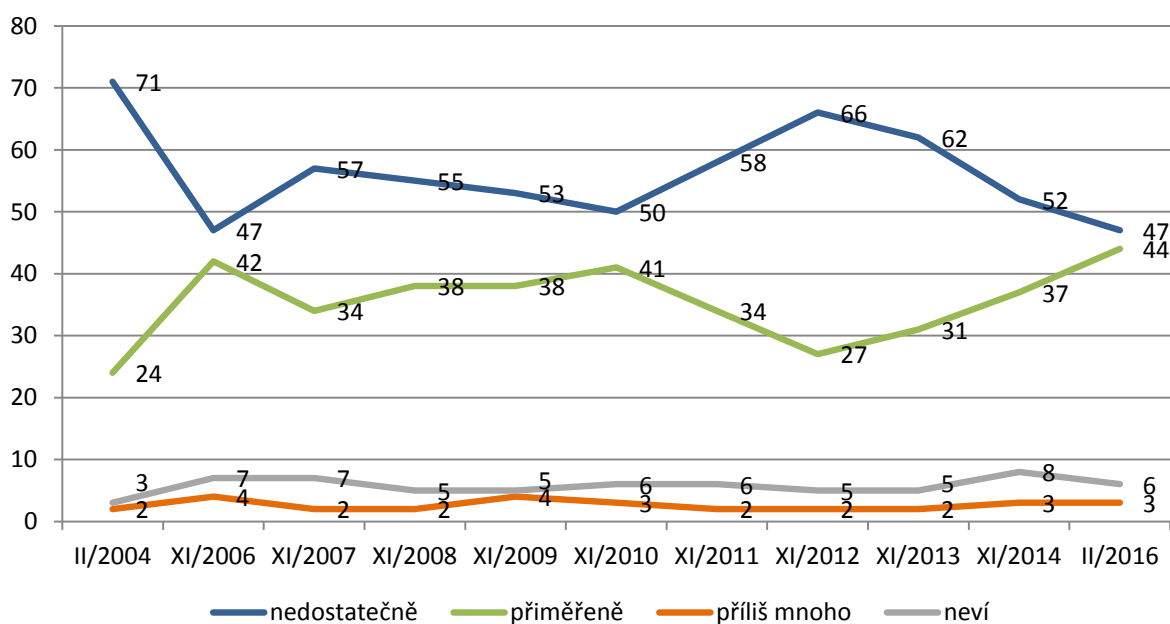
V rámci únorového šetření zařadilo CVVM i otázky týkající se sociální politiky rodin. Respondenti hodnotili celkový postup vlády v případě sociální situace rodin s dětmi. Dále hodnotili opatření spojená se sociální politikou rodin.

Pokud jde o celkové hodnocení toho, do jaké míry se vláda stará o sociální situaci rodin s dětmi, necelá polovina dotázaných (47 %) hodnotí zájem vlády jako nedostatečný (viz graf 1). Více než dvě pětiny (44 %) respondentů považují starost vlády o sociální situaci rodin s dětmi jako přiměřenou a 3 % ji hodnotí jako příliš velkou. 6 % dotázaných na tuto problematiku nemá jasný názor a volilo odpověď „nevím“.

**Graf 1: Jak se vláda stará o sociální situaci rodin s dětmi (v %) <sup>1</sup>**

Zdroj: CVVM SOÚ AV ČR, v.v.i., Naše společnost 8. – 15. 2. 2016, 1080 dotázaných ve věku od 15 let, osobní rozhovor.

Podrobnější charakteristiky respondentů ukazují, že jako nedostatečný vnímají zájem vlády o sociální situaci rodin více ženy než muži a lidé, kteří deklarují špatnou životní úroveň (64 % se špatnou hodnotí zájem jako nedostatečný oproti 38 % dotázaných s dobrou životní úrovní a zároveň hodnocení nedostatečný). Jako přiměřenou hodnotí starost vlády o rodinnou politiku více lidé s vysokoškolským vzděláním. Zároveň jako nedostatečné hodnotí postupy vlády v rámci sociální politiky rodin častěji lidé, kteří se zařazují na škále pravolevé orientace k levicově smýšlejícím. Z hlediska věku nedochází k výraznějším rozdílům, pouze u kategorie 15 – 19 let je výrazněji více lidí, kteří nemají na věc jasný názor a volí odpověď „nevím“. To lze vysvětlit právě tím, že tito lidé jsou ve věku, kdy nemají ve většině případů děti a z toho důvodu tuto problematiku nesledují.

**Graf 2: Jak se vláda stará o sociální situaci rodin s dětmi (v %) <sup>1</sup>**

Zdroj: CVVM SOÚ AV ČR, v.v.i., Naše společnost.

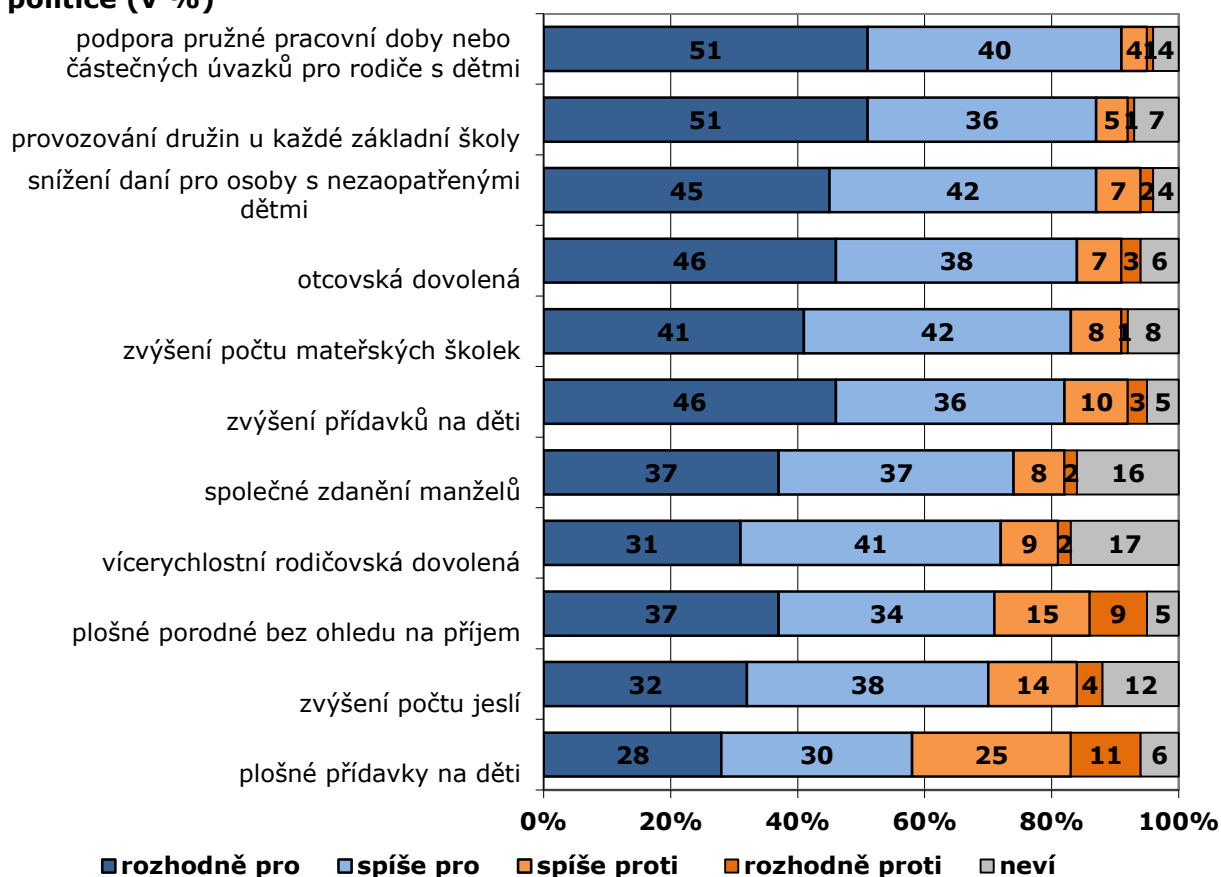
Časové srovnání (viz graf 2) ukazuje, že oproti předešlým rokům dochází k přiblížení počtu těch, kteří vidí starost o sociální situaci ze strany vlády jako přiměřenou a nedostatečnou. Pokud srovnáme výsledky současného šetření s výzkumem z roku 2012, vidíme, že poměr lidí hodnotících zájem vlády jako nedostatečný klesl v porovnání

<sup>1</sup> Znění otázky: „Domníváte se, že se vláda stará o sociální situaci rodin s dětmi příliš mnoho, přiměřeně, nedostatečně?“

s aktuálními výsledky o 19 procentních bodů. Výrazné zlomy hodnocení v případě nedostatečného zájmu ze strany vlády o sociální situaci rodin s dětmi můžeme vidět především v období mezi lety 2004 a 2006, kdy zaznamenalo pokles o 24 procentních bodů. Dalším poměrně výrazným obdobím je pak vzestup negativního hodnocení mezi lety 2010 a 2012 (meziroční nárůst vždy o 8 procentních bodů). Podíl těch, kteří vidí starost vlády o sociální situaci rodin jako příliš velkou, se stabilně pohybuje pod hodnotou 5 %. Současný stav hodnocení se tedy nejvíce blíží ke stavu v letech 2008 až 2010, kdy lehce překonává zatím nejlepší hodnocení z roku 2006 (zde byl nejvyšší podíl přiměřeně 42 % a nedostatečně 47 %).

Další otázka se týkala již konkrétních opatření státu v rámci sociální politiky rodin. Obecně lze říci, že většina opatření je českou veřejností vnímána kladně a jejich zavedení by z velké části uvítala. Všechna jsou tedy českou veřejností vnímána jako potřebná a většina občanů by podpořila jejich zavedení, jejich rozlišení je tedy možné spíše na více a méně preferované nežli přijímané a odmítané (viz graf 2).

**Graf 2: Názory na uplatňování či zavádění konkrétních opatření státu v rodinné politice (v %)<sup>2</sup>**



Pozn.: Položky seřazeny sestupně podle celkového procentuálního podílu pozitivního názoru (tj. rozhodně pro + spíše pro). Zdroj: CVVM SOÚ AV ČR, v.v.i., Naše společnost 8. – 15. 2. 2016, 1080 dotázaných ve věku od 15 let, osobní rozhovor.

<sup>2</sup> Znění otázky: „Co si myslíte o následujících opatřeních? Jste pro nebo proti, aby byla uplatňována, či zaváděna?“ a) Snížení daní pro osoby s nezaopatřenými dětmi, b) zvýšení počtu jeslí, c) zvýšení počtu mateřských školek, d) podpora pružné pracovní doby nebo zkrácených úvazků pro rodiče s malými dětmi, e) společné zdanění manželů, f) zvýšení přídavků na děti, g) provozování družiny u každé základní školy, i) „vícerychlostní“ rodičovská dovolená s různými výškami příspěvků podle počtu let strávených na dovolené, což znamená, že za kratší dobu jsou vyšší platby, za delší dobu platby nižší, j) zavedení plošného přídavku na děti, tedy že přídavek je vyplácen všem, bez ohledu na příjem, k) zavedení vyplácení plošného porodného, tedy že porodné je vyplácené všem bez ohledu na příjem, l) otcovská dovolená, tedy týden placeného volna pro otce, který mohou čerpat po narození dítěte.“ Varianty odpovědi: rozhodně pro, spíše pro, spíše proti, rozhodně proti.

Přibližně devět z deseti Čechů souhlasí s tím, aby byla zavedena pružná pracovní doba nebo částečné pracovní úvazky pro rodiče s dětmi (91 % je rozhodně nebo spíše pro), aby byla provozována družina u každé základní školy (87 % je rozhodně nebo spíše pro) a aby byly sníženy daně pro osoby s nezaopatřenými dětmi (87 % je rozhodně nebo spíše pro). 84 % dotázaných by kladně hodnotilo zavedení otcovské dovolené, což znamená týden placeného volna pro otce, který mohou čerpat po narození dítěte. Přibližně čtyři pětiny by podpořily zvýšení počtu mateřských školek (83 %) a zvýšení přídavků na děti (82 %). Pro zavedení společného zdanění manželů se vyjádřily tři čtvrtiny (74 %) dotázaných. Statisticky srovnatelný podíl respondentů by hodnotil kladně zavedení vícerychlostní rodičovské dovolené (72 %), zavedení plošného porodného (71 %) a zvýšení počtu jeslí (70 %). Nejnižší ze všech dotazovaných oblastí je podpora plošných přídavků na děti, kterou by podpořilo 58 % dotázaných.

Pokud jde o plošné dávky je na tomto místě vhodné poznamenat, že nižší podpora oproti ostatním opatřením vychází především z obecné podpory českou společností spíše adresných sociálních dávek nežli těch plošných. Tyto závěry podporuje i tisková zpráva týkající se přímo sociálních dávek, kterou vydalo CVVM v prosinci loňského roku<sup>3</sup>. Zde podporuje plošné dávky 25 % dotázaných. Vidíme tedy, že i přes poměrně silnou podporu adresných sociálních dávek, dosahují plošně vyplácená opatření v rámci sociální politiky rodin poměrně vysokou podporu.

**Tabulka 1: Názory na uplatňování či zavádění konkrétních opatření státu v rodinné politice – časové srovnání (v %)**

	XI/04	XI/06	XI/08	XI/10	XI/11	XI/12	XI/13	XI/14	II/16
	+/-	+/-	+/-	+/-	+/-	+/-	+/-	+/-	+/-
provozování družiny u každé základní školy	82/8	78/8	86/9	82/9	87/5	88/5	89/5	90/5	87/6
podpora pružné pracovní doby nebo zkrácených úvazků pro rodiče s malými dětmi	92/4	90/4	91/4	87/6	91/5	90/5	92/3	89/6	91/5
zvýšení počtu mateřských školek	55/26	66/17	84/8	81/10	84/7	86/7	89/5	89/5	83/9
snížení daní pro osoby s nezaopatřenými dětmi	91/5	87/7	88/10	79/14	84/11	89/8	87/8	84/5	87/9
zvýšení přídavků na děti	89/7	76/16	83/14	72/21	78/17	80/14	78/15	77/17	82/13
zvýšení počtu jeslí	41/39	48/34	63/25	64/23	66/22	69/21	70/20	70/20	70/18
společné zdanění manželů	73/7	73/8	72/11	70/13	71/9	72/9	73/10	68/11	74/10
vícerychlostní rodičovská dovolená	-	-	-	58/19	60/17	65/16	66/15	64/15	72/11
plošné porodné	-	-	-	-	60/33	66/28	65/29	64/30	71/24
plošné přídávky na děti	-	-	-	-	45/46	51/42	51/42	51/40	58/36
otcovská dovolená	-	-	-	-	-	-	-	-	84/10

Pozn.: „+“ znamená součet odpovědí „rozhodně pro“ a „spíše pro“, „-“ je součtem odpovědí „spíše proti“ a „rozhodně proti“. Dopočet do 100 % tvoří spontánní odpovědi „neví“.

Zdroj: CVVM SOÚ AV ČR, v.v.i., Naše společnost.

Faktorová analýza ukázala, že zmíněná opatření lze shrnout do pěti základních dimenzí. První oblastí jsou opatření týkající se zvýšení počtu jeslí, školek a družin. Druhou oblastí jsou opatření týkající se rodičovské dovolené, kam spadá i otcovská dovolená, zavedení pružné pracovní doby pro rodiče a vícerychlostní rodičovská dovolená. Do jedné společné kategorie pak dále spadají opatření týkající se plošných

<sup>3</sup> Viz tisková zpráva CVVM *Názory české veřejnosti na sociální zabezpečení – listopad 2015* <http://cvvm.soc.cas.cz/socialni-politika/nazory-ceske-verejnosti-na-socialni-zabezpeceni-listopad-2015>

přídavků na dítě a plošného porodného. Další oblast je spojena s výší přídavků na děti a snížením daní pro lidi s dětmi. Poslední faktor pokrývá položku uplatnění společného zdanění manželů. Popsané rotované řešení vysvětluje 75 % celkové variance.

Časové srovnání znázorněné v tabulce 1 ukazuje proměny v názorovém rozložení občanů ve vztahu k opatřením rodinné politiky v rozmezí let 2004 až 2016. Vidíme, že k výraznějším posunům oproti minulému šetření došlo v případě vícerychlostní rodičovské dovolené, společného zdanění manželů a plošného porodného, kde došlo k nárůstu pozitivního hodnocení těchto opatření. Naopak mírný pokles můžeme vidět v případě příznivců zvýšení počtu mateřských školek (o 6 procentních bodů), jejichž počet je nicméně stále vysoký. Z časového srovnání dále vyplývá, že poměrně stabilně vysokých výsledků (v průměru kolem 90 %) ve sledovaném časovém období dosahuje podpora pružné pracovní doby nebo zkrácených úvazků pro rodiče s malými dětmi.