

Editorial

Tak si prý chceme volit prezidenta. Konec konců, není to žádná novinka, tahle informace je již mnoho let stará. Jenomže teď se někomu hodí do krámu, je proto na pořadu dne, týdne i měsíce. My totiž velmi rádi volíme, tedy alespoň někteří. Jeden z pěti, abych byla přesná. Tak vypadá volební účast v několika posledních senátních volbách. Dalším dvěma z pěti volby nevádí, pokud ovšem nejsou příliš často, tak nejvýš jednou za čtyři roky. To nás potom ale přijde k volbám do Poslanecké sněmovny!

Taky předvolební kampaň je u nás dosti oblíbená. V novinách je, ejhle, spousta zajímavých informací o politicích a politických. Pravda, je třeba jich prolistovat povícero, záhadným způsobem se zprávy nejzajímavější, nejskandálnější rozdistribuují do deníků, tříděno podle politických stran, že by se o nich jinde nedozvěděli? Na billboardech, megaboardech i bigboardech zmizí nudné mladé štíhlé půvabné dívky a nahradí je usměvavé tváře, podávané pravice i levice, všeslibující rozzářené oči výrazně odlišné fyziognomie. Na ulicích i v dopravních prostředcích nás oslovují lidé, které jsme tam ještě nikdy nepotkali. Rozdávají bukety, menáž, nebo alespoň spoustu cenné sběrné suroviny. Vše tištěno výhradně v plné barvě na lesklé křídě.



My bychom si ale uměli vybrat prezidenta! Aby hlavně odpovídal všem představám všech. (Pro kandidáty doporučení: inspiraci hledejte u chytré horákyňě.) Žádný ze stávajících kandidátů se sice nelíbí ani pěti lidem z deseti, ale my někoho najdeme, v nejhorším si najmeme headhuntera. Nebo budeme losovat, to bude levnější. A taky spravedlivější. Už se těším na to nedělní dopoledne se Sazkou na Nově s Volbou prezidenta Na vlastní oči. A vítěze voleb budeme znát hned, jaképak počítání miliónů hlasů.

Přímá volba je prý demokratičtější. (Trochu to připomíná to s tím rovným a rovnějším, jak to tu bylo za Husáka.) Jenom pořád nevím, ze které politologické učebnice to převzali. Že by přímá demokracie byla demokratičtější, než je demokracie zastupitelská? To mě ale ve škole neučili. I když kritérií pro zhodnocení demokratičnosti politického systému a společnosti bylo několik, taky různí politologové se na to dívali občas trochu odlišně.

Budeme se prý víc angažovat a volat si prezidenta k politické odpovědnosti. Stejně jako tak činíme u ostatních zvolených zastupitelů lidu.

Těch kauz, kdy politici přijmou politickou zodpovědnost, s ostudou odstoupí a již nikdy se na scéně v žádné hlavní roli neobjeví! To opravdu umíme, zapojovat se do společenského a politického života, v občanských sdruženích kumulovat své individuální zájmy, komunikovat s obecními zastupitelstvy, vyjadřovat se k dění v naší obci, a aby ne, vždyť se nás taky bezprostředně týká. Pořádáme obecné prospěšné sbírky, společenské akce, dny Země. My jsme totiž občané svobodné demokratické společnosti.

Adéla Seidlová

«TEORIE PRO VŠECHNY»

»

Současná deprivatizace náboženství – 1. část

Evropská sociologie 19. a 20. století, která dlouho určovala charakter našeho oboru na celém světě, byla přímo posedlá úvahami o sekularizaci společnosti, tedy o tom, že náboženství ztrácí svůj význam ve společnosti. Empirická zjištění tomuto trendu nahrávala - stále větší část populace se při sčítání lidu označovala jako nevěřící, účast na bohoslužbách všech církví v průběhu 20. století rapidně klesala, stejně jako počet křtů, církevních sňatků a pohřbů. Náboženství postupně přestalo hrát větší roli v mezinárodní politice (což ukázalo už papežské „Vatikánské vězení“ po sjednocení Itálie, jemuž učinil konec až Mussolini konkordátem z r. 1929) a stejně tomu bylo i ve vnitřní politice jednotlivých států (křesťanské politické strany v Evropě sice vznikaly od konce 19. st., zanedlouho však jejich politika byla spíše „reálnou politikou“ než aplikací náboženských ideálů).

Ruku v ruce s tímto snižováním společenského a politického vlivu náboženství šel jeho přesun do soukromé sféry, privatizace náboženství. Lidé přestali chodit do kostela, přestali slavit svátky, které tvořily jednu z nejdůležitějších rovin sociální komunikace v tradiční společnosti (vzpomeňme jen na pouti a posvícení a na jejich význam pro každou jednotlivou vesnici nebo město), a pokud se ještě vůbec považovali za věřící, pak si svou víru nechávali „na doma.“ V průběhu 20. století sice poklesla návštěvnost kostelů, náboženské literatury však vycházelo neméně (k literatuře křesťanské se ovšem postupně připojily také nejrůznější západní pokusy o přiblížení se a adaptaci orientální zbožnosti, na prvním místě buddhismu a hinduismu a jejich nejrůznějších synkrezí, ale i islámu ad.). Přesto však náboženská populace, měřená přihlášením se k určitému vyznání při sčítání lidu, rychle klesala.

Někteří politologové a sociologové, z nichž lze jmenovat např. R. Arona a E. Voegelina, si ovšem v návaznosti na Durkheimův postulát religiozity jako antropologické konstanty, jako něčeho, co je pro člověka charakteristické a čeho se nelze „zbavit,“ začali na konci 40. let všimnout, že roli tradičně připisovanou náboženství postupně přejímají některé moderní ideologie. Italský fašismus, německý nacismus a především sovětský komunismus sice v různé míře pronásledovaly církev, zároveň však měly své rituály, dost podobné těm křesťanským, své proroky jenž byli uctíváni i po smrti (včetně uložení mumie do skleněné schránky, nikoli náhodou připomínající kenotaf), své svaté knihy, ale také své heretiky a kacíře, proti nimž byly vedeny procesy. Z této úvahy se zrodila teorie tzv. implicitní religiozity, ukazující, že i některé ideové systémy, jakkoli se prohlašují za nenáboženské a „vědecké“ (a právě proto), sehrávají pro své stoupence (de facto věřící) roli druhdy vyhrazenou organizovanému náboženství. V 60. a 70. letech tuto úvahu doplnili P. L. Berger a T. Luckmann (opět v návaznosti na Durkheima) důležitým připomenutím, že stejnou roli může pro „ateistickou“ většinu populace sehrávat i moderní věda, jejíž idea trvalého pokroku vlastně není než novou podobou odvěké lidské touhy po dosažení spásy.



Teorie náboženské privatizace, přičemž „dodavateli“ na (alespoň v Evropě a v severní Americe) relativně svobodném „náboženském trhu“ se staly nejen tradiční církve, ale i nejrůznější malé náboženské skupiny, „sekulární“ ideologie 19. století (nacionalismus a komunismus) a v neposlední řadě právě i „nenáboženská“ věda, tak sice modifikovala starou známou sekularizační teorii, výrazněji ji však překročit nedokázala. Sociologové měli za to, že celospolečenský význam náboženství, přinejmenším v jeho klasickém vymezení, stále klesá.

Mgr. Zdeněk R. Nešpor

»

Co je to sociologie? Historie sociologie – část 1. Vznik

Samo slovo sociologie je chybnou složeninou latinského základu *socius* nebo *societas*, tedy společnost, a řecké koncovky *logos*, tedy *slovo*, *řeč*, *věda*.

Pojem sociologie zavedl zakladatel oboru, francouzský vědec Auguste Comte (1798-1857). Do té doby bylo pro zkoumání společnosti, společenských jevů, struktur a procesů používáno starší pojmenování jeho učitele C. H. Saint-Simona *sociální fyzika*. Současně s termínem sociologie byl používán rovněž termín *sociální filosofie*. Comte zavedl termín sociologie, aby se odlišil od programů, s nimiž nesouhlasil. Ze stejného důvodu jiní badatelé nepoužívali termín *sociologie*, vyjadřovali tím nesouhlas s pojetím sociologie představeným právě Comtem. Například K. Marx a B. Engels

užívali název materialistické pojetí dějin. Marx čerpal a vycházel téměř ve stejné době z podobných pramenů, avšak jeho představy se od Comtových velmi lišily. Zatímco Comte byl zakladatelem pozitivistické linie, trval na vědění založeném na faktech oproti vědění založenému na dohaděch a spekulacích. V otázkách metodologických se snažil o podobnou přesnost, exaktnost, jako přírodní vědy. Proto hledal Comte mnoho paralel s fyzikou – při zkoumání sociální struktury Comte hovoří o *sociální statice* a o vývoji nebo pokroku jako o *sociální dynamice*.

Otázky a spory o definici a vymezení vlastního oboru provázejí sociology do současnosti.

Petra Rakušanová, M. A.

»

Jsmo schopni během jednoho lidského života sledovat výrazné změny v lidském chování?

Dle zkoumání sociálních věd jsou každému člověku jako příslušníku lidského rodu vrozeny určité potřeby. Mezi ně patří: základní fyziologické potřeby (jako hlad, žízeň, sex), potřeba bezpečí a řádu, potřeba sounáležitosti (tedy příslušnosti ke skupině, potřeba lásky), potřeba uznání a potřeba seberealizace (vyjádření vlastní osobnosti). Tyto potřeby jsou pravděpodobně univerzální pro všechny lidi ve všech dobách, tedy se nemění.

Co se ale mění je způsob uspokojování těchto potřeb, který se liší v jednotlivých kulturách a v různých historických fázích společností. Každé lidské společenství si totiž ustavuje určité základní hodnoty a normy chování a na jejich základě vytváří ustálené způsoby uspokojování lidských potřeb tzv. instituce. Instituce tedy představují jakési návody k jednání a k řešení typických situací a problémů, s nimiž se člověk ve společnosti setkává. Mám-li například potřebu být milován, nabízejí se mi různé způsoby jak oslovit druhou osobu: pozvat do kina či na párty, napsat báseň či strčit žábu za krk. Pro člověka je typické, že se neustále snaží zdokonalovat způsoby uspokojování svých potřeb, vylepšovat je (místo milostného dopisu poštou, pošle smesku), čímž se zároveň vytváří nové prostředí (informační společnost). Toto prostředí pak vyžaduje osvojení si nových dovedností (např. nový způsob práce (počítače), nakupování (kreditní karty) a promítá se i do způsobu mezilidských vztahů (s lidmi, kteří jsou mi prostorově vzdáleni mohou díky technice komunikovat velmi často a snadno). S rostoucím technickým pokrokem, se pak zrychluje i proces přetváření prostředí a vzniká potřeba častěji měnit své navykklé způsoby chování.

Člověku jsou tak archetypálně dány základní lidské potřeby a touhy, ale způsob jejich naplňování se mění, a to pravděpodobně stále rychleji.

(O proměnách způsobů uspokojování lidských potřeb v průběhu historie píše velmi zajímavě německý sociolog N. Elias, český kniha J.

Šubrt: O civilizačním procesu Norberta Eliase, viz příspěvek Z. Vajdové v minulém čísle.)

Mgr. Markéta Sedláčková

»

Co to je životní úroveň?

Když se řekne, že životní úroveň představuje jeden z nejvýznamnějších faktorů v životě každého jednotlivce i celé společnosti, těžko se v auditoriu najde někdo, kdo by s takovým výrokem chtěl vážně polemizovat. Jenže, co to vlastně přesně je životní úroveň?

Odpověď kupodivu není tak prostá, jak by se dalo v první chvíli předpokládat. Žádná obecně přijatá definice pojmu životní úroveň, která by přesně stanovila věcný obsah a způsob jejího vyjádření v jednom souhrnném ukazateli nebo alespoň v ustálené soustavě dílčích indikátorů, prostě neexistuje.

Nicméně skoro každý z nás si pod zmíněným souslovím bez váhání cosi vybaví. Taková představa přitom bude docela jistě zahrnovat množství a kvalitu spotřebovaného zboží a služeb, případně to, co úroveň spotřeby určuje, tedy výši finančních příjmů a majetku. Vedle toho, co si koupí nebo sami vyrobí či vypěstují pro svou spotřebu, si pak mnozí lidé do svého pojetí životní úrovně automaticky a zcela správně zahrnou i množství volného času, který mohou věnovat svým zálibám.

Tím však možnosti zdaleka nekončí. Při důkladnějším zamyšlení totiž lze snadno přijít i na mnohé další faktory, které objektivně či subjektivně ovlivňují míru blahobytu jednotlivců, domácností nebo celé společnosti a které bývají



v různé míře a formě zahrnovány do analýz životní úrovně. Patří k nim například rozsah a kvalita veřejných služeb, které mají charakter tzv. veřejného statku (Termínem "veřejný statek"

jsou v ekonomii označovány veřejně financované komodity, z nichž mají nebo mohou mít prospěch všichni členové společnosti a u kterých není možné nebo účelné stanovit podíl jednotlivých spotřebitelů na jejich užití, případně u kterých není věcně možné nebo ekonomicky či jinak účelné kohokoli vylučovat z jejich spotřeby. Klasickými příklady takových veřejných statků jsou třeba silnice, mosty, kanalizace, veřejné osvětlení, obrana, policie, justice, zdravotní prevence aj.), kvalita životního prostředí, kvalita výživy, osobní bezpečnost, pocit sociální jistoty, úroveň zdravotní péče, kvalita a možnosti přístupu ke vzdělání, pracovní podmínky, možnosti seberealizace, možnosti kulturního trávení volného času, svoboda, demokratičnost politického systému, míra tolerance ve společnosti, úroveň respektování lidských práv, míra solidarity apod.

Už z tohoto prostého a ani zdaleka nekompletního výčtu faktorů, které spoluvytvářejí a určují materiální i nemateriální životní podmínky každého z nás, je patrné, že životní úroveň je v podstatě dost komplikovaná, souhrnná sociálněekonomická kategorie, která zastřešuje řadu navzájem odlišných a často zcela nesourodých prvků. Ať už však životní úroveň pojmemme jakkoli široce, vždy půjde o určitou výslednici minulých a současných sociálněekonomických nebo politických procesů na makro- i mikroúrovni, včetně ryze individuálních životních osudů jednotlivců a jejich rodin. A stejně tak bude pravděpodobně vždy platit, že životní úroveň se zásadním způsobem podílí na formování postojů a jednání naprosté většiny subjektů (nejen jednotlivců a rodin, ale třeba i zájmových uskupení, politických stran, státních orgánů apod.) ve společnosti, což následně ovlivňuje celkový společenský vývoj.

O tom, jakými způsoby lze životní úroveň charakterizovat a jakou roli při tom všem sehrávají výzkumy veřejného mínění, si můžete přečíst v příspěvku „Jak změřit životní úroveň?“.

Ing. Jan Červenka

»

Jak změřit životní úroveň?

K měření životní úrovně lze přistupovat dvěma odlišnými způsoby. První z nich spočívá v objektivním přímém vyčíslení množství spotřebovaného zboží a služeb, popřípadě finančních příjmů a majetku, volného času, prostředků vydávaných z rozpočtu na veřejné služby, ale třeba i množství škodlivých látek vypouštěných do vody či ovzduší, průměrné délky života, kojenecké úmrtnosti, úrovně kriminality atd.

Druhý způsob vyjádření životní úrovně pak vychází z myšlenky, že životní úroveň si lze rovněž představit i jako míru uspokojování materiálních či nemateriálních potřeb a tužeb jednotlivce nebo domácnosti zbožím a službami, respektive jako relaci mezi skutečným stavem a mezi tím, co je pociťováno jako stav žádoucí nebo alespoň vyhovující. S tím v podstatě operují sociologická šetření nebo průzkumy veřejného mínění, které na základě subjektivních výpovědí respondentů zjišťují, jak lidé hodnotí svou životní úroveň, zda a nakolik mohou uspokojovat své potřeby, zda pociťují či nepociťují nedostatek peněz na určité věci apod. Samozřejmě i tady lze pojetí životní úrovně podle potřeby rozšířit a zkoumat např. to, jak se občané dívají na stav životního prostředí, na úroveň zdravotní péče, na dostupnost a kvalitu veřejných služeb atd.

Při hlubší analýze životní úrovně lze pochopitelně oba základní přístupy zkombinovat a praktické zkušenosti napovídají, že postupovat takovým způsobem je dokonce nanejvýš žádoucí. Jednostrannost v přístupu ke zkoumání životní úrovně totiž může velmi snadno vést k formulování chybných závěrů. Vtip je v tom, že "tvrdá" statistická čísla na straně jedné a data ze sociologických výzkumů zabývajících se životní úrovní na straně druhé nemají přes svou jakkoli

úzkou souvislost charakter vzájemných substitutů, protože nikdy nevyovídají přesně o tomtéž.

Nejde přitom vůbec o to, že by objektivní kvantifikace spotřeby a jiných faktorů zahrnutých do životní úrovně dávala přesnější nebo snad naopak zkráslenější obraz o životní úrovni ve srovnání se subjektivními výpověďmi respondentů



dotazníkového šetření. To, jaký je mezi takovými daty rozdíl, lze nejlépe demonstrovat na praktickém případě. Porovnáme-li např. základní

sociálněekonomické parametry Polska a Maďarska, zjistíme, že objektivně je Maďarsko na tom výrazně lépe než Polsko. Životní úroveň Maďarů souhrnně vyjádřená ve spotřebě na jednoho obyvatele je v průměru o cca jednu čtvrtinu vyšší v porovnání s Poláky. Navíc i míra nezaměstnanosti v Maďarsku je v komparaci s Polskem relativně nízká - na konci roku 2001 nebyla ani třetinová (5,7 % : 18,2 %). Přesto však v rámci mezinárodního výzkumu, který proběhl počátkem roku 2002, hodnotili maďarští respondenti své materiální životní podmínky mnohem kritičtěji než Poláci.

Jak vysvětlit existenci takových rozdílů či snad dokonce vzájemných rozporů v datech? Jsou údaje postavené na subjektivních vyjádřeních respondentů vůbec relevantní? O čem vyovídají?

Klíčem k pochopení celého problému je fakt, že vnímání a hodnocení životní úrovně ze strany veřejného mínění vždy odráží objektivně měřitelnou skutečnost pod silným vlivem řady dalších faktorů, které jsou samy o sobě subjektivní a které působí velmi individuálně. K nim patří např. osobní názory na ekonomickou či politickou situaci, očekávání dalšího vývoje apod., přičemž významnou roli zde sehrávají mj. sdělovací prostředky a jimi zprostředkované informace, respektování názorů vůdcové, bezprostřední okolí jedince a v neposlední řadě jeho vlastní sociálněekonomický status (vzdělání, příjem, majetek, moc) a životní zkušenosti.

Ve zmíněném konkrétním příkladu tak lze např. s úspěchem předpokládat, že pro hodnocení vlastních materiálních životních podmínek v případě Maďarů nebude mít valný význam skutečnost, že jsou objektivně lepší než materiální životní podmínky lidí v Polsku, protože s těmi docela určitě Maďaři v naprosté většině nemají žádnou osobní zkušenost, z velké části nejspíš ani matně netuší, jak na tom oba státy, pokud jde o srovnání v relevantních ekonomických parametrech, jsou, a pokud snad o tom mají nějaké povědomí a při odpovědi na otázku, jak hodnotí své vlastní materiální životní podmínky, si na to i vzpomenu, pak okolnost, že někde jinde je na tom náhodou někdo ještě o něco hůř, je nejspíš to úplně poslední, co by vzali v potaz při formulaci svého vlastního stanoviska. Naopak velký význam pro jejich hodnocení mohla mít např. nenaplněná sociální a

ekonomická očekávání a do značné míry z nich vyplývající nespokojenost s vládou, která se, jak už dnes víme, po o několik měsíců později konaných parlamentních volbách změnila.

Tím jsme se zároveň dostali k tomu, proč mají výzkumy životní úrovně postavené na subjektivních vyjádřeních respondentů svůj velký význam. Právě subjektivní vnímání životní úrovně je oním faktorem, který formuje postoje a ovlivňuje jednání občanů. Údaje tohoto typu tak významně doplňují, rozšiřují a prohlubují obraz životní úrovně, který je s to nabídnout statistika se svými indikátory.

Přitom data registrující hodnocení životní úrovně ze strany veřejného mínění, i když se do nich zejména krátkodobě promítají i jiné než reálné sociálněekonomické faktory (Tradičním jevem zaznamenaným v pravidelných kontinuálních výzkumech veřejného mínění v ČR je např. to, že bezprostředně po uskutečnění voleb do Poslanecké sněmovny dochází ke krátkodobému nárůstu podílu příznivého hodnocení životní úrovně vlastní domácnosti. Naopak ke krátkodobým výkyvům opačným směrem může dojít např. ve chvíli, kdy se otevře intenzivní diskuse okolo nějakého návrhu na výrazné zvýšení cen nájemného, plynu či elektřiny bez toho, že by takový návrh byl sám o sobě přijat a bezprostředně realizován.), v žádném případě nejsou odtržená od reality dané základními parametry a trendy ekonomického a sociálního vývoje, což lze dokumentovat i na příkladu České republiky (viz „Životní úroveň a veřejné mínění v ČR“ v rubrice Aktuality).

Ing. Jan Červenka

» **August Comte (1798 – 1857), francouzský sociolog, zakladatel pozitivizmu**

V roce 1839 August Comte ve svém díle *Cours de la philosophie positive* poprvé užil a tím zavedl do širšího povědomí pojem sociologie jakožto označení vědy o společnosti a je považován za zakladatele tohoto vědního oboru.



August Comte byl rovněž zakladatelem širšího filosofického směru, který nazval pozitivizmem, směru založeném na zkoumání reálných faktů zjišťovaných přímou zkušeností (přičemž sociální fakta považoval za skutečnosti nezávislé na pozorovateli), a na přesvědčení, že skutečnost, ať již přírodní či společenská, může být zkoumána prostřednictvím univerzálních metod, jejichž modelem jsou přírodní vědy.

Sociologie jako vědní obor vzniká v přerodovém období pádu zpochybněných jistot tradiční společnosti a pomalého a složitého zrodu nových jistot společnosti moderní. Lze ji tedy nazvat vědou o modernitě, která je pokusem určit kontrolní mechanismy a zákony nově vznikající moderní společnosti.

Comte spatřuje hlavní úkol pozitivistické sociologie v její předpokládané schopnosti přetvořit společnost, zmítanou od Francouzské revoluce nejrůznějšími otřesy, na harmonickou a funkční, založenou na konsensu (společenské shodě) a vyvážených sociálních vztazích. Zkoumáním sociálních jevů lze dospět k formulaci zákonitostí, a lidé disponující pozitivním poznáním budou schopni zvládat a kontrolovat sociální dění. Společnost podle něj může být řízena prostřednictvím vědy, tzn. odborníky vybavenými exaktním věděním, jakými jsou jednak technici, schopní optimalizovat průmyslovou výrobu, a jednak sociologové – odborníci na organizování sociálních vztahů. U Comta se tak setkáváme s pojetím vědy jako sociálního inženýrství.

Vývoj společnosti a vývoj myšlení považoval Comte za identický proces, který prochází třemi univerzálními stadii: teologickým, metafyzickým a pozitivním. Zatímco teologické stádium vývoje společnosti se vyznačuje jejím náboženským charakterem (společnost založená na fetišismu, polyteizmu či monoteizmu), v metafyzickém stádiu věda postupně vytlačuje náboženství a společnost je založena na filozofických idejích. Konečně pozitivní stadium společnosti má být založeno na vědě (v závěrečných etapách tvorby se Comte dokonce pokoušel vytvořit pozitivistické náboženství, které by působilo na city lidí a přispívalo tak k harmonizaci společnosti). Zatímco všechny vědy již dosáhly svého pozitivistického stadia, svůj úkol Comte vidí ve vybudování pozitivistické sociologie.

Comte rozdělil sociologii na dvě základní části, sociální statiku a sociální dynamiku. Sociální statiku charakterizoval jako tu část sociologické teorie a metodologie, která se zabývá studiem struktury společnosti a společenského řádu. Základní instituce udržující společenský řád jsou podle něj rodina, dělba práce, stát a náboženství. Sociální dynamika naopak zkoumá zákony vývoje společnosti v čase a je pozitivní teorií pokroku.

Předmětem sociologie nejsou podle Comta konkrétní společnosti, ale lidstvo jako celek. Comte zavádí pojem sociálního řádu, existence sociálního řádu je tím, co činí společnost „normální“. Normální společnost je založena na konsensu (centrální pojem sociální statiky), který udržuje společnost v rovnováze a jednotlivé základní systémy v souladu. Konsensus chápe jako vzájemnou provázanost sociálních jevů, která směřuje k sociální rovnováze.

Comtova pozitivistická sociologie ovlivnila na dlouhou dobu vývoj světového sociologického myšlení a měla řadu následovníků (E. Durkheim, V. Pareto, neopozitivisté). V českých zemích lze Comtův vliv pozorovat především v sociologické koncepci T.G. Masaryka.

Mgr. Jana Stachová

»

Karl Heinrich Marx (1818 – 1883), německý ekonom, filosof a sociolog

Karla Marxe lze bez nadsázky označit za nejvlivnějšího sociologa všech dob, měřeno alespoň množstvím myslitelů (marxistických i nemarkxistických), kteří na něj reagovali a kteří se s ním museli (a stále ještě musí) při své vědecké práci „vyrovnat“. Marx sám se nedomníval, že pěstuje sociologii - pozitivistická Comtovská sociologie té doby totiž neodpovídala jeho představě budování teorie o společnosti. Svou teorii společnosti nazýval *historickým materialismem* nebo též *materialistickým pojetím dějin* a považoval ho za komplexní společenskou vědu nsvázanou hranicemi jednotlivých společenskovědních oborů.

Marxovo učení lze označit za ateistické (neexistuje nic jako „božský“ tvůrce světa), materialistické (materiální podmínky určují vědomí společnosti, nikoli naopak) a realistické (uznával existenci nadindividuálních jevů jako je *společenské vědomí, třídní vědomí* apod.). Prvopočátkem všeho je dle Marxe příroda - hmotná součást tohoto světa, která determinuje veškeré duchovno (myšlení, vědomí lidí) a sice přes způsob, jakým si lidé v každé etapě svého vývoje (v každé *společensko-ekonomické formaci*) obstarávají obživu (využívají darů přírody), tj. přes takzvaný *výrobní způsob*. Tento způsob výroby materiálních statků vyžaduje jisté specifické uspořádání výroby, jistou organizaci *výrobních sil* (tj. lidí a *výrobních prostředků* - strojů, náradí, materiálů a surovin). Tato organizace výrobních sil, tyto nastolené tzv. *výrobní vztahy* jsou skutečným, pravým základem společnosti (Marxovými slovy *základnou společností*). Naopak vše duchovní, jako jsou jednotlivé vědní obory, právo, politika či náboženství tvoří tzv. *nadstavbu společnosti* závislou a odvozenou od základny, tedy od povahy výrobních vztahů.

Pomineme-li pravěkou archaickou společnost, pak byly podle Karla Marxe všechny dosavadní typy společností se svým výrobním způsobem (tj. všechny společensko-ekonomické formace) vždy založeny na boji mezi třídami. Ve všech dosud existujících společnostech tedy docházelo k boji mezi vykořisťovateli a vykořisťovanými (mezi otrokem a otrokářem, nevolníkem a feudálem, mezi kapitalistou a dělníkem). Z toho vyplývá, že to, co určuje postavení člověka ve společnosti (neboli v třídní struktuře, protože společnost se podle marxistů skládá ze tříd) je podle Karla Marxe *vlastnictví výrobních prostředků*. Jinými slovy to, zda jedinec musí prodávat svou pracovní sílu na trhu (v tom případě je vykořisťován) či si kupuje pracovní sílu jiných (a vykořisťuje). Protože je v marxistické teorii sociální nerovnost nepřírozená, jde v dějinách o její odstranění. Přeměna společnosti tímto směrem je vázána na *dělnickou třídu*. Za jediný možný způsob přeměny společnosti je považována sociální revoluce, která svržením



třídy kapitalistů nastolí místo kapitalismu nejdříve socialismus jako předstupeň komunismu a poté pravý komunismus jako první beztřídní společnost, která zajistí všem lidem plnou seberealizaci a zajištění životních potřeb, z nichž neodcizená tvůrčí práce stojí na prvním místě.

Podle Karla Marxe mají tedy dějiny smysl a cíl. Jeho pojetí vývoje světa (či úžeji třídního systému) je optimisticky evolucionistické - svět se podle něj vyvíjí ke stále dokonalejším formacím a v budoucnu čeká něco jako ráj - místo dostatku a spravedlivého rozdělování výsledků výroby, místo bez sociální nerovnosti. Znamená to, že vývoj k beztřídní společnosti se děje tady a teď, neustále, a že tato společnost bude nastolena již na tomto světě. A právě proto je jeho teorie tak přitažlivá. Navíc, jak se zdá, nikdo ji sice nemůže potvrdit, ale ani vyvrátit.

Mgr. Natalie Simonová

«AKTUALITY»

»

Pravomoci prezidenta očima české veřejnosti

Dvojitý neúspěšný pokus českých zákonodárců zvolit prezidenta republiky ještě více rozvířil diskusi o zavedení přímé volby. Stále častěji diskutovaná přímá volba prezidenta by hlavně státu přinesla vysokou legitimitu. To znamená, že by jeho postavení bylo mnohem silnější, než dříve. Prezident přímo volený lidem se může kdykoli odvolat na většinovou podporu veřejnosti, kterou získal ve volbách. To je nesrovnatelné s postavením nepřímě voleného prezidenta, který za sebou nemá občany, ale „pouze“ parlament. Díky tomu bývají přímo volení prezidenti častěji vybaveni většími ústavními pravomocemi, než prezidenti volení nepřímě.

Způsob volby prezidenta a jeho postavení včetně jeho pravomocí jsou tak trochu spojité nádoby. Výrazná podpora přímé volby prezidenta mezi českou veřejností je známou věcí. Jak se však naše veřejnost staví k prezidentským pravomocím? Následující postoje byly zjišťovány v průběhu volební kampaně do Sněmovny v roce 2002.

S masovou podporou přímé volby prezidenta by se chtělo předpokládat podobně vysokou podporu zvýšení jeho pravomocí. Posílení moci hlavy státu však má na mysli pouze 11% občanů. Více jak tři čtvrtiny veřejnosti jsou naopak pro zachování (41%), nebo dokonce zúžení (35%) prezidentských pravomocí. Oproti možným očekáváním jsou stoupenci přímé volby zároveň největšími zastánci oslabení prezidentských pravomocí. Prakticky totožný podíl z nich je pro ponechání pravomocí v takové míře, jako je tomu nyní. Pouhých 15% z příznivců přímé volby zároveň podporuje, aby ji doprovázelo posílení prezidentských pravomocí. Zdánlivé rozpory v postojích veřejnosti dokladují, že občané vnímají problémy spojené s volbou prezidenta a jeho pravomocemi izolovaně. Pohlíží na ně zcela jinou optikou, než odborná politologická a ústavně právní

veřejnost. Kritéria vyváženosti a efektivity politického systému zjevně nejsou pro formování názorů veřejnosti klíčová.

Pokud však lidé nespojují míru prezidentských pravomocí se způsobem volby, potažmo tak s mírou prezidentovy legitimacy, s čím tedy? Odpověď je až překvapivě jednoduchá. Prakticky jediný zato však velmi silný vztah nacházíme mezi postojem k míře prezidentských pravomocí a důvěrou Václavu Havlovi. Veřejnost důvěřující dnes již bývalému prezidentovi je častěji pro ponechání, popřípadě rozšíření prezidentských pravomocí. Naopak nedůvěra k jeho osobě je spojena s požadavkem na snížení prezidentských pravomocí.

Veřejnost vnímá možnou změnu pravomocí prezidentského úřadu optikou důvěry Václavu Havlovi. Postoj k prezidentským pravomocím je silně personifikován a výrazně ovlivněn zkušeností s dosud jedinou osobou, která v listopadové éře prezidentský úřad zastávala.

PhDr. Tomáš Lebeda

»

Manželství v transformaci

V roce 1990 bylo u nás uzavřeno 8,8 sňatku na 1000 obyvatel. Na Slovensku to bylo ve stejné době 7,7, v Maďarsku 6,4 a v Polsku 6,7 sňatku na 1000 obyvatel. V roce 1995 byla tato hrubá míra sňatečnosti u nás již jen 5,3, na Slovensku 5,1, v Maďarsku 5,2 a v Polsku 5,4 sňatku na 1000 obyvatel. V Maďarsku a Polsku došlo ke snížení hrubé míry sňatečnosti již v 80. letech, ze zmíněných čtyř postkomunistických zemí došlo k nejpřekotnějšímu odklonu od manželství po roce 1990 právě u nás. Vyjádřeno v absolutních číslech, v roce 1990 bylo u nás uzavřeno 91 tisíc sňatků, v roce 1996 již jen 54 tisíc sňatků a loni 52 tisíc sňatků. Počet rozvodů přitom kolísá v průběhu 90. let kolem 30 tisíc ročně. Roste i průměrný sňatkový věk. U mužů to bylo v roce 1992 24,2 let a loni již 27,6 let. U žen došlo ve stejné době k nárůstu z 21,6 na 25 let.

Ani populačně silné ročníky, které se statisticky vzato měly v 90. letech brát, klesající trend sňatečnosti nezastavily. S těmito čísly



koresponduje dramaticky se snižující počet narozených dětí - čistá míra reprodukce, udávající perspektivu obnovy ženské plodné generace, je u nás v současnosti nejnížší v celé Evropě - a rostoucí věk matek, který se v průběhu 90. let zvýšil nejvýrazněji ze všech evropských zemí opět právě u nás. Navíc výrazně roste podíl dětí narozených mimo manželství (z 10 % v roce 1992 na současných 24 %), a naopak se snižuje podíl dětí narozených do 7 měsíců po sňatku (z 28 % dětí v roce 1990 na 21 % v roce 2001). To znamená, že počet uzavřených sňatků klesá nejen s tím, jak mladí lidé odkládají (někdy navždy) narození svých potomků, ale ani případné narození dítěte není důvodem

k uzavření sňatku v té míře, jak tomu bylo u nás dříve.

Jednoduchá interpretace těchto čísel je však problematická. Jde jen o liberalizaci a rostoucí toleranci, která znamená přiblížení západnímu rodinnému modelu? Nebo jde o skutečnou krizi manželství? Proč se nejvíce nemanželských dětí rodí v Mostě a obecně v chudších oblastech ženám méně vzdělaným a z nižších vrstev? Jak vlastně souvisí pokles sňatečnosti, který zrychleně kopíruje vývoj ve vyspělejších zemích, s drastickým poklesem plodnosti, u nás hluboce pod úroveň ostatních zemí v Evropě (prognózy OSN dokonce předpokládají, že do poloviny 21. století se Česká republika stane jednou ze zemí s nejstarším obyvatelstvem na světě)?

V regionu střední postkomunistické Evropy (tj. v České republice, Polsku, Maďarsku a na Slovensku) provedla v loňském roce firma TNS Factum výzkum hodnot v manželství a postoji k alternativním formám partnerského soužití. I v tomto poměrně aktuálním průzkumu lze v dílčích ohledech najít rozdíly, které naznačují, proč zřejmě je a dále i bude česká národní společnost „druhem ohroženým vyhynutím“. Za prvé, Češi považují tradiční obsah manželství – vzájemnost, vylučnost a porozumění – za méně důležitý, než lidé ve zbylých třech zkoumaných zemích. Zatímco skóre těchto společností je v daném empirickém faktoru shodně 0,1, skóre české společnosti je -0,3.

Za druhé, Češi označují manželství v mnohem vyšší míře za přítěž, která omezuje jejich osobní svobodu a znamená konec romantiky ve vztahu. Toto se zdá být sice doména zejména 90. let, kdy manželství za omezující považovala třetina populace (v roce 1999; nyní si to myslí „pouze“ čtvrtina lidí, což je však stále dvojnásobek oproti zbývajícím zemím), nicméně to dobře ilustruje, jak se hodnoty podílejí na tvorbě postojů v nových životních situacích. Češi, kteří se k manželství staví nejvíce utilitárně (nekladou takový důraz na obsah), jej zároveň začali považovat za nejvíce svazující v okamžiku, kdy se ve společnosti začal vzývat individuální úspěch.

A za třetí, manželství je v české společnosti vůbec nejsilněji svázáno s představou nástroje na plození dětí. Nesezdané soužití je sice tolerováno, ale jen do okamžiku, než by se v něm narodily děti. Stejně málo je však tolerováno manželství, v němž se děti nenarodí. Zejména v prvním případě se opět česká společnost výrazněji odlišuje od ostatních, zejména od Poláků, kterým zřejmě kladný vztah k tradičním hodnotám umožňuje být značně tolerantní k netradičním formám partnerského soužití.

Důsledky jsou nasnadě. Manželství, které plnilo před rokem 1989 funkci důležitého ekonomického nástroje na přežití (více viz Možný: Proč tak snadno?), ztratilo hodně ze svého tradičního obsahu. Tím, jak byla Čechům vnucována představa primasů postkomunistické transformace, se z manželství stala ještě více přítěž k individuálnímu úspěchu. A tím, že plození dětí je u nás tolik spojeno

s manželstvím, a jiné formy partnerského soužití nezískaly zatím silnou hodnotovou oporu, rodí se děti stále častěji spíše omylem, než jako důsledek naplnění smysluplného vztahu muže a ženy. Ukazuje se tak, že pouze ekonomická transformace nebude zřejmě k přežití společnosti stačit. Bez rozsáhlé transformace mentality lidí, ať již vzhledem ke znovunalezení hodnotového obsahu manželství, změně postojů k alternativním formám partnerského soužití, či zcela nevyhnutelnému otevření společnosti přistěhovalcům, nebude transformace české společnosti úspěšná.

Mgr. Jiří Černý

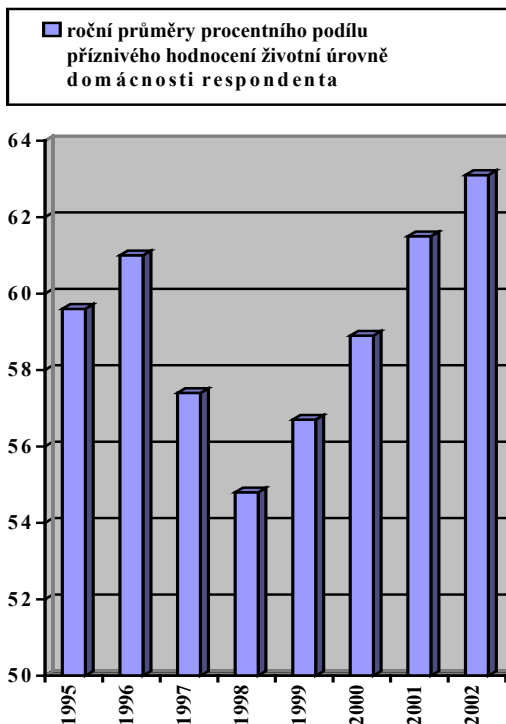
» Životní úroveň a veřejné mínění v ČR

V příspěvcích publikovaných v rubrice věnované teorii jste se již mohli dočíst o tom, co je to životní úroveň, a také o tom, jakými způsoby ji lze měřit a jak s tímto měřením obecně souvisejí průzkumy veřejného mínění. V takovém případě ovšem ještě nezodpovězenou otázkou zůstává, jak na tom z hlediska životní úrovně jsme konkrétně my sami.

Obecně dostupné mezinárodní statistiky ukazují, že výší hrubého domácího produktu a průměrnou úrovní spotřeby v přepočtu na jednoho obyvatele Česká republika výrazně předstihuje všechny ostatní postsocialistické státy s výjimkou Slovinska a bývalé Německé demokratické republiky, která je dnes součástí sjednoceného Německa.

Pokud jde o veřejné mínění, pak v komparaci s Polskem a Maďarskem se podstatně lepší životní úroveň obyvatelstva České republiky, která jednoznačně vyplývá ze zmíněných statistik, zřetelně promítla např. do výsledků mezinárodního šetření uskutečněného v červnu 2000, ve kterém respondenti měli kvantifikovat podíl chudých lidí v populaci své země. Zatímco Češi tehdy v průměru uvedli, že chudí lidé tvoří 21 % celkové populace, v Maďarsku to bylo 35 % a v Polsku 40 %.

Jinak pravidelně od roku 1995, s frekvencí danou počtem provedených kontinuálních šetření CVVM SoÚ AV ČR (dříve IVVM) v průběhu každého roku, se v České republice u populace starší 15 let monitoruje hodnocení životní úrovně vlastní domácnosti prostřednictvím standardní čtyřbodové škály (velmi+spíše dobrá/špatná). Z ročních průměrů procentních podílů odpovědí, které v rámci uvedené škály označily životní úroveň domácností dotázaných jako „velmi dobrou“ nebo „spíše dobrou“ (viz obr.), je zřejmé, že pozitivní hodnocení po celou dobu více či méně převažovalo. Kromě toho jsou zde jasně vidět i změny tohoto hodnocení v čase, které velmi dobře korespondují s reálným ekonomickým a sociálním vývojem v zemi. V letech 1997 a 1998, kdy česká ekonomika prožívala silnou recesi spojenou s nárůstem do té doby jen velmi nízké míry nezaměstnanosti a také s celkovým poklesem reálných mezd a dalších finančních příjmů obyvatelstva, se podíl kladného ohodnocení životní úrovně domácností citelně propadl. Naopak počínaje rokem 1999, ve kterém se zastavil ekonomický pokles a objevily



se první známky oživení a kdy došlo i ke zřetelnému nárůstu reálných mezd, výše podílu těch, kdo životní úroveň své domácnosti hodnotí jako dobrou, vytrvale narůstá. Ve vztahu k v posledním půlroce publikovaným údajům Českého statistického úřadu by se pak s trochou škodolibosti dalo dodat, že narůstá podobně vytrvale jako česká ekonomika, což alespoň v daném směru potvrzuje platnost jednoho starého sociologického úsloví, které říká, že respondent má vždycky pravdu...☺

Ing. Jan Červenka

»

Mezinárodní vědecká konference „Biografie v pohraničí“ – perspektivy pohraničí ve společné Evropě.

Ve spolupráci s německou Univerzitou Göttingen (výzkumný projekt Nadace VW „Biografie v pohraničí“), polským Sociologickým institutem Univerzity Wrocław a Sociologickým ústavem AV ČR, proběhne ve dnech 14.-16. února 2003 mezinárodní konference k problematice biografické identity obyvatel euroregionu Nisa. Společné setkání členů národních týmů projektu, dále zástupců vědeckých pracovišť, univerzit, novinářů, zaměstnanců veřejně-správních institucí euroregionu Nisa a ostatní odborné veřejnosti se uskuteční v Saském vzdělávacím a společenském středisku Windmühle-Seiffhennersdorf.

Během tříletého výzkumného projektu zkoumaly sociologické týmy tří zemí (Německo, Polsko a České republiky – Sou AV ČR, oddělení „České pohraničí“) biografickou identitu obyvatel v „národních“ částech euroregionu Nisa. Teoretické poznatky jednotlivých studií jsou velice zajímavé a aktuální i s ohledem na pravděpodobné přidružení ČR a Polska k Evropské unii v roce 2004. Vypracovaná

závěrečná studie „Biografická identita v pohraničí“ (cca 700 stran) tak přispívá k hlubším poznatkům o „identitách“ životů obyvatelstva Trojzemí i obecné „mentální“ připravenosti k blížícímu se rozšíření Evropské unie. Zpřístupněním životních příběhů prarodičů a vnuků na všech třech stranách euroregionu Nisa je umožněno pochopení různých historických zkušeností (období války, události po roce 1945, život v „rozdělené“ Evropě, politické změny po roce 1989) a generační změny z pohledu odlišnosti hodnotových struktur a řešení zlomových situací. Biografická narace je rovněž zprostředkovatelem „obrazů“ sousedů, které převládají v jednotlivých národních společenstvích.

Součástí konference jsou přednášky k tématu „Jak se vidí vnuci/vnučky na třech národních stranách euroregionu Nisa“. Jednotlivé příspěvky jsou vypracované na základě interpretace biografických vyprávění s generací „vnuků“ a s jejich závěry posluchače postupně seznámí – prof. Peter Alheit, Dr. Irena Szlachcičova a prof. František Zich za Sou AV ČR. Účastníci konference ovšem nebudou pouze v roli pasivních posluchačů, ale zapojí se rovněž do činnosti pracovních skupin. Tematická struktura nabídky „workshopů“ je koncipována s ohledem na odbornou „rozmanitost“ zájemců. Diskutovat se budou například existující předsudky mezi národy v Trojzemí Čechy, Polsko, Německo, perspektivy tohoto regionu prostřednictvím euroregionálního Parlamentu dětí a mládeže, formy vzdělávacích procesů v pohraničí nebo je možnost řešit otázky kulturních kořenů a vlastní biografie na pozadí společenské reality.

O průběhu a výsledcích chystané mezinárodní konference Vás budeme informovat dále prostřednictvím Sociologického webu SICIOWeb v jeho jednotlivých rubrikách.

Mgr. Ondřej Roubal

»

Evropský a světový výzkumy hodnot

Projekty European Values Study (EVS) a World Values Survey (WVS) patří mezi dlouhodobá mezinárodní komparativní šetření, která jsou hojně používána jako zdroj dat pro publikace českých a zahraničních sociálních vědců. Zachycují aktuální sociologická témata jako religiozita a morálka, rodina, sexualita a role rodičů ve výchově dětí, sociální interakce a sociální normy, obecná spokojenost/úroveň štěstí, tolerance k různým sociálním skupinám, vnímání chudoby a vztah k práci, politika, postmaterialismus a životní prostředí.

Oba projekty mají společný původ a společnou praxi organizace mezinárodních šetření. První mezinárodní šetření hodnot se uskutečnilo v roce 1981 pouze v 10 západoevropských zemích. Tento výzkum vzbudil tak velký zájem, že téměř ihned byl, na základě iniciativy R. Ingleharta replikován

v dalších 14 zemích i mimo západní Evropu. Tehdejší Československo se první vlny European Values Study – World Values Survey (EVS-WVS) nezúčastnilo.

Někdy koncem osmdesátých let se tým rozdělil na dva samostatné projekty. Tým WVS Group se zaměřil na intenzivní rozšíření projektu mimo Evropu a v současné době pokrývá cca 90 zemí! EVS podrobněji zkoumá otázky náboženství a morálky a je zaměřený především na Evropské země. Poslední vlny EVS se zúčastnilo 35 zemí.

Celkem od roku 1989 bylo uskutečněno dvě samostatné vlny evropského a tři vlny světového šetření hodnot. Česká republika se v devadesátých letech účastnila obou projektů. V září roku 1990 agentura AISA a Sociologický ústav ČSAV provedly československé šetření v rámci WVS. O něco později, v červnu až srpnu roku 1991 provedl tým Katedry Sociologie FSV UK společně z agenturou SC&C další šetření, které bylo součástí EVS. Šetření pro třetí vlnu výzkumu WVS bylo v České republice provedeno Sociologickým ústavem AV ČR a agenturou AISA v listopadu roku 1998. V březnu až květnu roku 1999 tým z Fakulty sociálních studií Masarykovy univerzity v Brně a agentura SC&C se ujaly organizace a provedení českého výzkumu třetí vlny EVS.

Dostupnost dat: mezinárodní datové soubory pro statistickou analýzu z výzkumu WVS, včetně českých šetření z let 1990 a 1998, lze získat v nizozemském datovém archivu Steinmetz nebo v mezinárodním archivu ICPSR.

Data z českých vln EVS 91 a EVS 99 lze pro účely výuky a akademické práce získat v Sociologickém datovém archivu (SDA). Výsledky českého výzkumu EVS 99 jsou dostupné na internetových stránkách agentury SC&C. Mezinárodní data EVS jsou uložena v Centrálním archivu v Kolíně nad Rýnem a také v archivu Steinmetz, ovšem spojená data z poslední vlny výzkumu jsou v současné době přístupna pouze pro účastníky výzkumných týmů jednotlivých zemí, které se podíleli na projektu.

Příští vlna EVS by se měla uskutečnit v roce 2008 a Česká republika v tomto šetření bude pravděpodobně opět zastoupená.

Odkazy:

<http://kubnw5.kub.nl/web/fsw/evs/index.htm> – European Values Study

<http://wvs.isr.umich.edu> – World Values Survey

<http://archiv.soc.cas.cz> – Sociologický datový archiv AVČR

<http://www.za.uni-koeln.de> – Zentralarchive für empirische Sozialforschung, Německo

<http://www.icpsr.umich.edu> – ICPSR – Inter-university Consortium for Political and Social Research, Michigan

<http://www.niwi.nl> – Steinmetz Archive, Nizozemí

<http://www.acac.cz> – Agentura SC&C

«OTÁZKY & ODPOVĚDI»

»

Q: *Myslíte si pokud by Unie Svobody odstoupila z vlády pana Špidly a z koalice, co by se mohlo stát, myslíte si že pan Špidla by přistoupil na koalici s KSČM?, tedy i když Strana lidová s předsedou Ciryem Svobodou by byl proti, myslím že Čssd by byla schopna vládnout s Komunisty svými 112 hlasy v parlamentu, tedy pokud by pan Špidla uměl dělat kompromisy ohledně přiblížení programů ČSSD a KSČM?*

A: Teoreticky je možností spousta: 1. US-DEU by odstoupila od vlády, vládní koalice by však měla jejich tichou podporu. 2. US-DEU by odstoupila, ČSSD a KDU-ČSL by vyjednali tichou podporu od komunistů, například za místo ústavního soudce... 3. rozpadla by se celá vládní koalice, ČSSD by hledala podporu k jednotlivým zákonům případ uod případu: US-DEU+KDU-ČSL, nebo KS%CM nebo ODS. 4. rozpadla by se vládní koalice, ČSSD by otevřeně uzavřela novou opoziční smlouvu (ODs nebo KSČM nebo US-DEU+KDU-ČSL). 5. rozpadla by se stávající vládní koalice, ČSSD by uzavřela novou vládní koalici s tím, kdo bude mít dost hlasů (ODS nebo KSČM). Teď už jenom přiřadit pravděpodobnosti k jednotlivým variantám. Otevřená vládní koalice s KSČM, na kterou se ptáte, je podle mne tou nejméně pravděpodobnou variantou ze všech výše zmíněných. Nemyslím si, že by v současné situaci voliči a také členové socdem "skousli" komunisty ve vládě, ale předpokládám, že za nějakých dalších 5 - 10 let nám (voličům) to tak nepředstavitelné už třeba nepřijde.

Ing. Adéla Seidlová

»

Q: *Já si myslím že současná politická situace, tedy neschopnost se dohodnout, přispívá k podpoře hlasů komunistů. Protože nevím komu jinému to dávalo body do kapsy, než komunistům, kteří jsou dlouhodobě v opozici a hlavně stranou, mimo vlivy jednotlivých stran a jejich zájmů. Je to sice demokracie, ovšem pokud jde do tuhého, tak politici by měli umět najít kompromis, tedy podobnou řeč. Nechci aby všichni zastávali jeden názor, to už tu bylo, ale schopnost se dohodnout. Nebo je to problém? Já si myslím, že Václav Klaus takový problém rozhodně NEMÁ !!!*

A: Je pravda, že pokud lidé přestávají vidět rozdíl mezi stávajícími parlamentními nekomunistickými stranami, potom právě v situaci, kdy jedna z parlamentních stran neměla dosud možnost prokázat, zda je či není ve schopnostech komunikace stejná, příp. zda by uměla nacházet řešení v konkrétních exekutivních problémech, tedy pokud se ještě ve vládě "neznemožnila", je tato strana viděná jako alternativa ke stávající situaci. Takže je podle mého názoru pravda, že právě to, že KSČM dosud nebyla ve vládě, jí pomohlo získat část voličských hlasů v parlamentních volbách. (Logika voličů, kteří nejsou stále spokojeni, v roce 96 volili proti Klausovi, a část z nich i proti vládní koalici, v 98 proti pravicovým stranám, které vládly do konce roku 97, ve volbách 2002 i proti ČSSD.) Je také pravda, že náš politický

system je ústavně nastaven tak, že předpokládá konsensuální jednání politických elit. Takže to, že naše politické elity nejsou konsensuální, vyvolává neustálé problémy s ústavním uspořádáním a tedy jejich potřebu si tato "pravidla hry" uspořádat po svém. Nerada bych hodnotila, zda je, či není Václav Klaus konsensuální osobností, to také naštěstí přináležejí spíše novinářům než politologům.

Ing. Adéla Seidlová

»

Q: *Prosím, zkuste seriózně odpovědět na otázku "Bude postrádat český národ po vstupu do EU svojí hrdost a národní cítění". Myslím, že si to tanto problém zaslouží.*

A: Domnívám se, že míra hrdosti a národního cítění se vstupem do Evropské unie nespojuje. Nedomnívám se, že by například Francouzi či Španělé (o Kataláncích nemluvě) v Evropské unii trpěli nedostatkem národního cítění. Každopádně Vaše otázka si zaslouží hlubší analýzu - jaká je role národního cítění v naší současné společnosti - tedy pro každého z nás nejen na stránkách denního tisku. Srovnajte například, je lepším Čechem politik, který používá otázku národních zájmů ve volební kampani nebo ten, kdo ve volném čase pomáhá s péčí o místní pamětihodnost, vede kroniku města/obce, vlastivědný či turistický zájmový kroužek. Nejde vlastně tak o míru deklarované národní hrdosti, ale kolik prostoru se prvému či druhému dostává nebo naopak nedostává v médiích. Domnívám se, že po vstupu do Evropské unie může dojít stejně jako ve Španělsku či Velké Británii k posílení regionálních identit. A Vy jako občan členské země Evropské unie budete nejen stále Čechem, ale také například Jihočechem nebo Moravákem.

Petra Rakušanová, M. A.

»

Q: *Z jakých vrstev pocházejí anarchisté ve vyspělých zemích?*

A: Anarchisté jsou ostatně stejně jako pravicoví extrémisté převážně velmi mladí lidé, ve srovnání s nimi mají spíše vyšší vzdělání (pravicoví extrémisté bývají spíše učni, nejvíce žáci středních odborných škol), levicoví extrémisté jsou spíše gymnazisté a nebo alespoň žáci odborných škol. Pokud se týče sociálního pozadí, pravicoví extrémisté pocházejí spíše z nižších sociálních vrstev, levicoví extrémisté spíše z těch vyšších. S procesem dospívání se z převážné většiny "extrémistů" stávají "usedlí" a "normální" dospělí.

Ing. Adéla Seidlová

»

Q: *Jak se během 10ti let změnil počet extremistických skupin a jejich aktivity?*

A: V průběhu devadesátých let počet extremistických skupin vzrostl jednak v souvislosti s otevřením České republiky a tedy možností lidí vyjíždět do zahraničí, velký vliv měl také rozvoj Internetu jako nového komunikačního nástroje. Aktivity se proměnily právě v závislosti na tomto poznání a znamenaly velké přiblížení českých extremistických skupin zahraničí. Kromě toho již můžeme mluvit spíše již o mezinárodních extremistických skupinách.

Ing. Adéla Seidlová

»

Q: *Jak extremistické skupiny ovlivňují společnost?*

A: Pokud bych měla hodnotit, tak pozitivně i negativně. Pozitivní v každém případě je, že ukazují ostatním, že je možné zastávat nejrůznější názory, možná mohou také za určitých podmínek zvyšovat toleranci ostatních. Pokud však extremistické skupiny vystupují veřejně násilně, mohou naopak způsobovat větší uzavření se ostatních, vydělení extrémistů nebo jejich stigmaci. Extrémní takto nemusí znamenat pouze skinhead nebo anarchista, ale také člověk menšinové sexuální orientace, buddhista v Čechách, ekologický aktivista, prostě každý, kdo se výrazně odlišuje od "normálu".

Ing. Adéla Seidlová

»

Q: *Není chování uvnitř společnosti jen jakási směs archetypálních vnitrodruhových strategií, které pouze mají barvu podle doby a možnosti? Jinými slovy jak pravděpodobně je že se jsme schopni v tak krátkem časovém úseku jaký nam historie umožňuje sledovat změny v lidském chování a přikladat jim význam.*

A: Člověk a celé lidské společenství je na této planetě v relaci časového období od vzniku planety Země skutečně pouhé vteřiny. Představte si, že dobu před 3,5 miliardy let (hrubý odhad "velkého třesku") do současnosti připodobním 24 hodinovému cyklu. První živé mikroorganismy v oceánech v 6 hodin ráno, dopoledne dinosauři,a homo erectus (před milionem let) - doba cca 23.58. Posuzovat změny v lidském chování z tohoto časového hlediska je jako ve fyzice prozkoumat foton pod mikroskopem. To ovšem neznamená, že ke změnám v lidském chování nedochází. V průběhu života se vyvíjíme, učíme se novým věcem, získáváme nové zkušenosti, potkáváme se s novými lidmi, pohybuje se v odlišných prostředích a také používáme nejrůznější "strategie" přežití, které nám umožňují vyrovnat se s obtížnými situacemi, historickými a politickými změnami (zde je možné aplikovat Vaši změnu barvy) - jsou to jakési "sociální mimikry" člověka. Podobně jako zvířata, tak i lidé používají vlastní vnitrodruhové strategie, které jsou na rozdíl od zvířat velmi nedokonalé. Člověk je prostě jenom nedokonalé zvíře, snaží se přežít ve vlastní džungli moderního světa.

Mgr. Ondřej Roubal

»

Q: *Jak se provádí výzkumy sociálních problémů a otázek?*

A: V zásadě dvěma způsoby, buď chcete znát odpověď na otázku "PROČ?", hledáte motivy, potom použijete některou z kvalitativních metod, nebo chcete vědět "KOLIK?", zajímá vás rozložení, statistický výskyt některého znaku ve společnosti a použijete metody kvantitativní. Základní kvantitativní metodou je osobní rozhovor tazatele s respondentem (dotazovaný) na základě přesně stanoveného dotazníku, potom potřebujete dost respondentů, abyste mohl používat statistické metody. Jednou z neznámějších kvalitativních metod je hloubkový rozhovor, který má dopředu stanovenou pouze osnovu, které se chce výzkumník držet, aby požadované informace zjistil, upraví ji ale vždy podle konkrétní situace. Takových rozhovorů

stačí jenom několik málo desítek. Pro všechny metody je jedno společné, pro kvalitu získaných výsledků musíte zabezpečit správný výběr respondentů, aby část požadované informace neunikla pouze proto, že jste se neptal těch správných lidí.

Ing. Adéla Seidlová

»

Q: *Jak se řeší problém nesocializovaných jedinců?*

A: Nesocializovaní jedinci jsou naštěstí pouze zcela ojedinělé případy a "naštěstí" není třeba jejich nesocializovanost řešit, umírají totiž velice mladí.

Ing. Adéla Seidlová

»

Q: *Myslíte, že se z bezproblémového a socializovaného člověka může stát sociální debil?*

A: Co to znamená "sociální debil"?

Mgr. Ondřej Roubal

A: V této otázce došlo k záměně dvou různých pojmů. Socializace je již vysvětlena v nultém čísle (teorie pro všechny). Autor otázky pravděpodobně hovoří o "sociální inteligenci", což je úroveň společenské komunikace a společenských vztahů. O nízké sociální inteligenci hovoříme, pokud jedinec neumí jednat s ostatními, pokud jeho chování v konkrétní situaci hrubě neodpovídá společenským normám. Sociální inteligence není závislá na získaném vzdělání nebo na IQ.

Ing. Adéla Seidlová