

**Centrum pro výzkum veřejného mínění  
Sociologický ústav AV ČR, v.v.i.**

Jilská 1, Praha 1

Tel.: 286 840 129

E-mail: nadezda.cadova@soc.cas.cz

## Hodnocení vývoje vybraných oblastí veřejného života během uplynulého roku – prosinec 2015

### Technické parametry

Výzkum:	<i>Naše společnost, v15-12</i>
Realizátor:	<i>CVVM, Sociologický ústav AV ČR, v.v.i.</i>
Projekt:	<i>Naše společnost – projekt kontinuálního výzkumu veřejného mínění CVVM SOÚ AV ČR, v.v.i.</i>
Termín terénního šetření:	<i>30. 11. – 7. 12. 2015</i>
Výběr respondentů:	<i>Kvótní výběr</i>
Kvóty:	<i>Kraj (oblasti NUTS 3), velikost místa bydliště, pohlaví, věk, vzdělání</i>
Zdroj dat pro kvótní výběr:	<i>Český statistický úřad</i>
Reprezentativita:	<i>Obyvatelstvo ČR ve věku od 15 let</i>
Počet dotázaných:	<i>1048</i>
Počet tazatelů:	<i>219</i>
Metoda sběru dat:	<i>Osobní rozhovor tazatele s respondentem – kombinace dotazování PAPI a CAPI</i>
Výzkumný nástroj:	<i>Standardizovaný dotazník</i>
Otázky:	<i>PD.1</i>
Zveřejněno dne:	<i>13. ledna 2016</i>
Zpracovala:	<i>Naděžda Čadová</i>

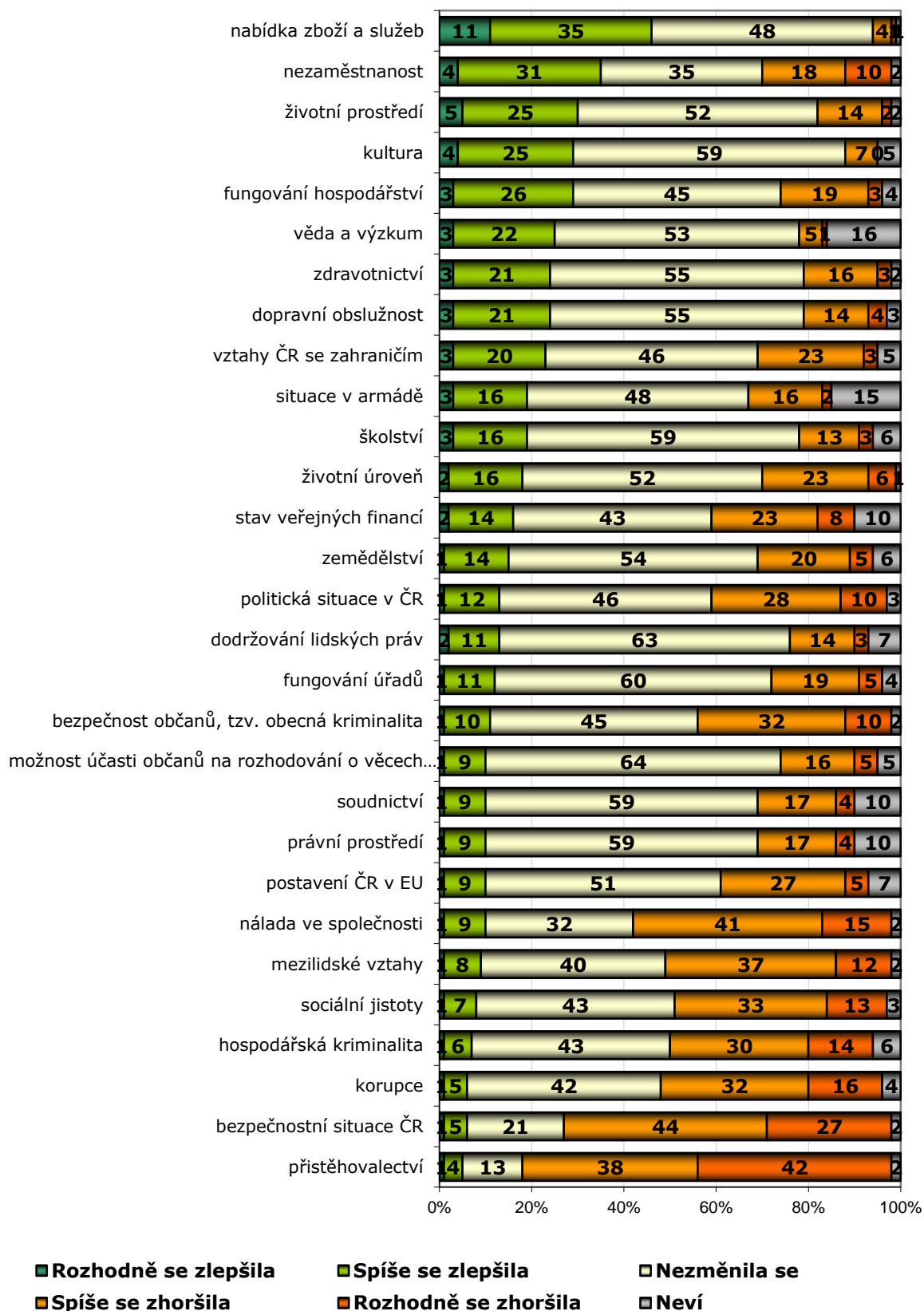
V prosincovém šetření Centra pro výzkum veřejného mínění SOÚ AV ČR, v.v.i. hodnotili občané České republiky vývoj situace ve vybraných oblastech veřejného života během roku 2015.<sup>1</sup>

<sup>1</sup> Znění otázky: „Řekl byste, že se v roce 2015 v ČR situace v následujících oblastech zlepšila, zhoršila nebo se nezměnila? a) Životní prostředí, b) zdravotnictví, c) vztahy ČR se zahraničím, d) školství, e) fungování hospodářství, f) bezpečnost občanů, tzv. obecná kriminalita, g) kultura, h) situace v armádě, i) fungování úřadů, j) sociální jistoty, k) nezaměstnanost, l) soudnictví, m) přistěhovalectví, n) korupce, o) hospodářská kriminalita, p) zemědělství, q) politická situace v ČR, r) možnost účasti občanů na rozhodování o veřejných záležitostech, s) životní úroveň, t) věda a výzkum, u) postavení ČR v EU, v) dopravní obslužnost, w) nabídka zboží a služeb, x) dodržování lidských práv, z) právní prostředí, aa) celková nálada ve společnosti, ab) mezilidské vztahy, ac) stav veřejných financí, ad) bezpečnostní situace ČR, např. riziko války, teroristického útoku.“

Možnosti odpovědí:

- rozhodně se zlepšila
- spíše se zlepšila
- nezměnila se
- spíše se zhoršila
- rozhodně se zhoršila
- neví.



**Graf 1: Vývoj situace v jednotlivých oblastech v roce 2015 (%)**

Pozn.: Položky jsou řazeny sestupně podle dosaženého skóre pozitivních odpovědí (rozhodně se zlepšila + spíše se zlepšila).

Zdroj: CVVM SOÚ AV ČR, v.v.i., Naše společnost 30. 11. – 7. 12. 2015, 1048 respondentů starších 15 let, osobní rozhovor.



Jak ukazují výsledky v grafu 1, u 18 z 29 sledovaných oblastí podíl těch, kdo tvrdí, že se situace v uplynulém roce zhoršila, statisticky významně převažuje nad těmi, kdo hodnotí situaci jako zlepšení. Zdaleka nejhůře byla vnímána změna situace v případě přistěhovalectví, kde zhoršení pozorovaly čtyři pětiny občanů (80 %) a bezpečnostní situace v ČR (71 %). U dalších tří oblastí se podíl konstatovaného zhoršení pohyboval kolem 50 % odpovědí, a to konkrétně u korupce (zhoršení situace nastalo podle 48 % dotázaných), mezilidských vztahů (49 %) a nálady ve společnosti (56 %).

Naopak zlepšení nastalo podle převažující části respondentů u osmi sledovaných oblastí. Tvrzení o zlepšení kterékoli z oblastí v žádném případě ani zdaleka nedosahovalo úrovně jedné poloviny, přičemž nejvíce se tomu přiblížila nabídka zboží a služeb s 46 % těch, kdo si myslí, že se v loňském roce v tomto ohledu situace zlepšovala. Další oblasti se ani této úrovni příliš nepřiblížily, když druhou relativně nejpříznivěji hodnocenou oblast, totiž nezaměstnanost, jako lepší se označila přibližně třetina (35 %) respondentů. Přibližně tři z deseti oslovených zaznamenaly zlepšení v oblasti životního prostředí (30 %), kultury (29 %) a fungování hospodářství (29 %). Přibližně čtvrtina dotázaných pak za zlepšující se oblasti označila vědu a výzkum (25 %), zdravotnictví (24 %) a dopravní obslužnost (24 %).

V případě dalších tří sledovaných oblastí pak byly podíly těch, kteří zaznamenali zhoršení a zlepšení situace, téměř vyrovnané, když zhruba pětina oslovených pozorovala zlepšení a pětina zhoršení. Konkrétně byl v roce 2015 takto rozporuplně vnímán vývoj českého školství (19 % zlepšení, 16 % zhoršení), situace v armádě (19 % zlepšení, 18 % zhoršení) a vztahy ČR se zahraničím (23 % zlepšení, 26 % zhoršení).

V další analýze jsme se zaměřili na to, kolik procent respondentů v baterii 29 položek uvedlo vyznačený počet odpovědí, že se situace „zlepšila“, „zůstala stejná“ nebo „se zhoršila“. Konkrétně 20 % respondentů v prosinci 2015 v žádné položce neuvedlo, že se zde situace zlepšila (což je shodné jako na počátku roku 2015, kdy se respondenti hodnotili změny za rok 2014), zhoršení v žádné ze sledovaných oblastí nezaznamenalo 5 % dotázaných. Aktuální výsledky jsou tak z tohoto úhlu pohledu srovnatelné s těmi v lednu 2015.

Změny v čase v jednotlivých oblastech zachycují grafy 2 až 30.

**Tabulka 1: Počty položek, kde se situace zlepšila, zůstala stejná, zhoršila v průběhu roku 2015 a srovnání s minulým šetřením 1/2015 (v %).**

	12/2015			1/2015		
	Zlepšení	Stejně	Zhoršení	Zlepšení	Stejně	Zhoršení
Žádná	20	2	5	20	1	8
1-5	46	9	30	50	7	30
6-10	21	21	30	19	22	30
11-15	7	30	20	8	29	20
16+	6	38	15	3	41	12

Zdroj: CVVM SOÚ AV ČR, v.v.i., *Naše společnost*.

Pro identifikaci obecnějších dimenzí hodnocení vývoje dílčích oblastí v uplynulém roce byla použita faktorová analýza s rotací varimax, která sdružila dílčí proměnné do šesti faktorů, které vyčerpaly 53,3 % celkové variance. Podstatná věc pro porozumění výsledku faktorové analýzy je, že odhalené faktory jsou mezi sebou nezávislé, což znamená, že hodnocení skupiny položek sdružené v jednom faktoru nijak nesouvisí s hodnocením položek sdružených v druhých faktorech. Je



třeba uvést, že procento vyčerpané variance v daném případě je relativně nízké, když mimo vysvětlení pomocí faktorového řešení zůstává více než 40 % variance odpovědí.

V prvním faktoru, který v rotovaném řešení vyčerpá zhruba 12 % variance, se seskupily proměnné, jež reprezentují určitou stabilitu a jistotu ve státě, konkrétně sem patří situace v armádě, soudnictví, právní prostředí, stav veřejných financí, dodržování lidských práv, ale i oblast vědy a výzkumu a postavení ČR v EU.

Druhý faktor (vysvětlující 11 % variance) v sobě sdružil převážně položky charakterizující fungující ekonomiku i společnost obecně bez porušování daných pravidel. Největší váhu tak zde měly položky korupce, hospodářská kriminalita, nezaměstnanost, fungování hospodářství, fungování úřadů, bezpečnost občanů a v o něco menší míře i přistěhovalectví.

Třetí faktor čerpající 10 % variance v rámci rotovaného řešení je spojen s oblastmi charakterizujícími především celkovou atmosférou v české společnosti, hlavní položky jsou zde nálada ve společnosti a mezilidské vztahy, částečně je zde zahrnuta i politická situace v ČR, životní úroveň a bezpečnostní situace v ČR.

Čtvrtý faktor vyčerpávající 8 % variance v sobě sdružil zdravotnictví, vztahy ČR se zahraničím, životní prostředí, fungování hospodářství a bezpečnost občanů.

Pátý faktor (6 % vyčerpané variance v rámci rotovaného řešení) tvořily především položky spojené s nabídkou služeb pro občany, konkrétně šlo o nabídku zboží a služeb, dopravní obslužnost a kulturu.

Šestý faktor čerpající u rotovaného řešení 5 % variance tvořilo zemědělství, sociální jistoty a fungování úřadů.

Analýza podle jednotlivých sociodemografických charakteristik ukázala, že přesvědčení o zhoršení stavu řady oblastí roste spolu s rostoucím věkem. Konkrétně lidé ve věkových kategoriích 45 až 59 let a 60 a více let častěji podrobili kritice zdravotnictví, fungování hospodářství, sociální jistoty a politickou situaci v ČR. Lidé nad 60 let byli častěji přesvědčeni o zhoršení v případě životní úrovně, dopravní obslužnosti, nabídky zboží a služeb, celkové nálady ve společnosti, stavu veřejných financí a bezpečnostní situace ČR. Mladí lidé ve věku do třiceti let, se častěji k jednotlivým oblastem neuměli vyjádřit a volili proto odpověď „nevím“.

Lidé s vyšším stupněm dosaženého vzdělání častěji vidí změny v jednotlivých oblastech pozitivně. Respondenti se vzděláním středním s maturitou nebo vysokoškolským více konstatovali zlepšení v oblasti životního prostředí, zdravotnictví, bezpečnosti občanů, nezaměstnanosti a stavu veřejných financí. Vysokoškolsky vzdělaní dotázaní pak častěji hodnotili jako zlepšující se také životní úroveň a mezilidské vztahy.

Rozdíly mezi dotázanými, kteří hodnotí životní úroveň své domácnosti jako dobrou, a těmi, kdo ji popsali jako špatnou, najdeme prakticky u všech položek (s výjimkou školství, fungování úřadů, přistěhovalectví a korupce), když lidé s dobrou životní úrovní vlastní domácnosti častěji vnímali situaci v dané oblasti jako zlepšující se. Respondenti se špatnou životní úrovní domácnosti byli výrazně častěji k vývoji za poslední rok kritičtí.

Z časových srovnání vývoje hodnocení změn v jednotlivých oblastech, které prezentují grafy 2 až 30, je možné vyčíst detailnější informaci. Grafy jsou řazeny za sebou podle toho, jak byly oblasti uvedeny v dotazníku.

Hodnocení situace v oblasti životního prostředí (viz graf 2) se v období let 2004 až 2011 postupně zhoršovalo, když podíl respondentů, kteří zaznamenali zhoršení situace v této oblasti, vzrostl z 8 na 25 %. V období od prosince 2011 do ledna 2015 podíl negativního hodnocení naopak klesal až na úroveň 11 %. Aktuální šetření ale v této oblasti ukázalo mírné zhoršení, když změnu k horšímu za poslední rok zaznamenalo o 5 procentních bodů více respondentů než v minulém šetření.

Zdravotnictví (viz graf 3) v průběhu času procházelo poměrně velkými výkyvy zejména v podobě nárůstu či poklesu podílu těch, kdo konstatovali zhoršení situace v uplynulém roce. Největší negativní výkyv se objevil při hodnocení roku 2004, kdy zhoršení situace uváděly přibližně tři čtvrtiny občanů, avšak hned v následujícím šetření podíl negativního hodnocení uplynulého roku klesl o více než čtyřicet procentních bodů na úroveň jedné třetiny, což byl až do počátku 2015 nejnižší podíl negativního hodnocení. Aktuální šetření nabízí dosud neoptimističtější pohled na vývoj českého zdravotnictví, když jeho zhoršení zaznamenala necelá pětina dotázaných (19 %), zlepšení pak téměř čtvrtina (24 %). Společně s šetřením z počátku roku 2015 jsou tak od roku 2003 tyto výzkumy jediné, v nichž větší podíl dotázaných sledoval zlepšení situace, než její zhoršení.

U hodnocení vývoje v oblasti vztahů ČR se zahraničím (viz graf 4) můžeme pozorovat dlouhodobý trend pozvolného poklesu podílu konstatovaného zlepšení, který se v první polovině minulého desetiletí pohyboval na úrovni okolo jedné třetiny, od roku 2008 se pak pohyboval kolem jedné pětiny. V aktuálním výzkumu jsme zaznamenali zřetelný pokles těch, podle kterých se za poslední rok vztahy naší země se zahraničím nijak neproměnily (o 10 procentních bodů), zhoršení pozorovalo o 9 procentních bodů více než loni, zlepšení o 4 procentní body více.

Podobně jako u zdravotnictví velké výkyvy v podílu konstatovaného zhoršení situace v uplynulém roce můžeme pozorovat také v případě oblasti školství (viz graf 5). Zde se situace zlepšovala mezi roky 2004 a 2006, naopak mezi roky 2008 a 2011 se hodnocení výrazně zhoršovalo. Rok 2013 přinesl výrazný obrat znamenající de facto návrat k úrovni hodnocení z roku 2008. V aktuálním šetření mírně posílil názor, že v oblasti školství v roce 2015 nedošlo k výraznější změně.

V hodnocení fungování hospodářství (viz graf 6) můžeme vidět po roce 2007 výrazné zhoršování spojené s ekonomickou krizí. Rok 2013 zaznamenal obrat v hodnocení, který další výzkum nejen potvrdil, ale významně prohloubil. Nárůst optimismu v šetření realizovaném v prosinci 2015 dále pokračoval a aktuální hodnocení změn ve fungování hospodářství je tak vůbec nejlepší za celé sledované období (tj. od roku 2002).

Oblast bezpečnosti občanů, respektive obecné kriminality (viz graf 7) zaznamenávala od roku 2004 do roku 2009 pozvolné snižování podílu negativního hodnocení vývoje v uplynulém roce, v letech 2010 a 2011 došlo k výraznému zhoršení, ale od roku 2011 podíl dotázaných, kteří zaznamenali v této oblasti zhoršení, trvale klesá, což potvrdil také aktuální výzkum.

Oblast kultury (viz graf 8) zaznamenávala velmi pozvolný nárůst příznivého hodnocení až do roku 2005. V letech 2005 až 2009 se podíl těch, kteří v této oblasti viděli nějaká zlepšení, v podstatě ustálil a pohyboval se kolem tří desetin



dotázaných. V letech 2010 až 2012 podíl pozitivních odpovědí postupně klesal, ale v roce 2013 došlo k obratu a návratu zpět na úroveň let 2005 až 2009. Od té doby je situace v této oblasti v podstatě stabilní.

Pokud jde o situaci v armádě (viz graf 9), zde můžeme v období od roku 2002 do počátku roku 2015 pozorovat především nárůst podílu těch, kdo říkají, že se situace v uplynulém roce nezměnila. Souběžně s tím zejména v letech 2004 až 2007 výrazně rostl i podíl odpovědí neví, což obojí může do značné míry souviset se zrušením základní vojenské služby a profesionalizací armády, která se tak kromě jiného poněkud vzdálila přímé zkušenosti většiny řadových občanů. Podíl deklarovaného zlepšení situace, který mezi roky 2002 a 2005 nepatrně vzrostl, následně postupně poklesl z jedné čtvrtiny až na úroveň jedné desetiny, kde se od roku 2009 udržoval až do počátku roku 2015. V aktuálním výzkum jsme poprvé zaznamenali výraznější pokles podílu respondentů, kteří v posledním roce neviděli v situaci v armádě žádnou změnu, i pokles podílu odpovědí „nevím“. Na druhou stranu podíl těch, kteří viděli změny k horšímu, vzrostl o 8 procentních bodů, změny k lepšímu zaznamenalo o 6 procentních bodů více lidí než v lednu 2015.

Podíl respondentů, kteří konstatují zlepšení v oblasti fungování úřadů, zůstává po celou dobu sledování v podstatě stabilní (viz graf 10). Do roku 2010 postupně klesal podíl těch, kdo situaci v oblasti vnímali jako zhoršenou, v letech 2011 a 2012 jejich podíl naopak prudce vzrostl. Od roku 2012 pak postupně roste podíl respondentů, kteří v této oblasti žádnou změnu nevidí, a naopak klesá podíl respondentů, podle kterých se situace v této oblasti zhoršuje. Aktuálně zvolila odpověď, že fungování úřadů v ČR se za poslední rok zhoršilo, necelá čtvrtina dotázaných (24 %), což je nejméně za celé sledované období.

Pro oblast sociálních jistot (viz graf 11) je po celou dobu měření charakteristický velmi nízký podíl těch, kteří v této oblasti spatřují nějaké zlepšení. Mezi lety 2003 a 2004 došlo k výraznému nárůstu podílu dotázaných, podle kterých se situace v této oblasti změnila k horšímu, od roku 2004 se pak podíl negativních odpovědí postupně snižoval až do konce 2006, kdy se podíl záporných hodnocení prakticky srovnal s podílem hodnocení „nezměnila se“. V roce 2007 podíl těch, kdo v této oblasti zaznamenali zhoršení, opět výrazně vzrostl a v letech 2010 až 2013 patřila tato oblast mezi vůbec nejhůře hodnocené. Od roku 2012 ale podíl negativního hodnocení opět velmi výrazně klesá (od prosince 2012 do prosince 2015 došlo k poklesu negativních odpovědí o 36 procentních bodů) a naopak roste podíl těch, kteří v této oblasti nezaznamenali žádnou změnu. Aktuálně jsou podíly těch, kdo hodnotí situaci jako zhoršenou a těch, kdo v posledním roce žádnou změnu nepozorovali, přibližně vyrovnané.

Oblast nezaměstnanosti (viz graf 12) svým vývojem do značné míry kopíruje ekonomickou situaci a její hodnocení, jež v baterii zastupuje položka fungování hospodářství. V posledních 2 letech můžeme v této oblasti vidět výrazný optimismus, jenž se projevuje na jedné straně poklesem podílu odpovědí „zhoršila se“ a na druhé straně růstem podílu těch, kteří si myslí, že se situace v této oblasti zlepšila. Aktuální výsledky jsou srovnatelné se situací v roce 2007 a patří tak k nejlepším za celou dobu sledování.

Oblast soudnictví (graf 13) se z pohledu veřejného mínění v posledních několika letech postupně stabilizuje, když od roku 2011 vidíme v této oblasti setrvalý nárůst podílu těch, podle kterých se v této oblasti situace za poslední rok významně nezměnila a současný pokles negativního hodnocení případných změn.

Oblast přistěhovalectví patřila v letech 2003 až 2011 k těm nejstabilnějším, přičemž po celou dobu sledování je pro tuto oblast charakteristický velmi nízký

podíl těch, kteří zde vidí nějaké zlepšení. V posledních 2 letech došlo ale k výrazné změně, když od prosince 2013 do prosince 2015 podíl těch, kteří situaci hodnotí jako „zhoršenou“, stoupl o 49 procentních bodů a naopak významně klesl podíl těch, kteří žádnou změnu nepozorovali, nebo se k této položce neuměli vyjádřit a volili odpověď „nevím“.

Hodnocení uplynulého vývoje v oblasti korupce (viz graf 15) a podobně tak i v oblasti hospodářské kriminality (viz graf 16) došlo v posledních třech až čtyřech letech (a především v hodnocení z počátku roku 2015) k výraznému zlomu, kdy se postupně snížil podíl těch, kteří konstatují, že se situace zhoršila, na své historické minimum, v případě korupce mezi prosincem 2011 a 2015 poklesl podíl respondentů vnímajících zhoršení situace v této oblasti o 30 procentních bodů, v případě hospodářské kriminality o 27 procentních bodů.

V případě zemědělství (viz graf 17) dochází v podstatě po celou dobu sledování k pozvolnému nárůstu těch, kteří v této oblasti nepozorují žádnou změnu. V posledních dvou letech, ale v porovnání s předcházejícími výzkumy poklesl také podíl dotázaných, podle kterých se situace v zemědělství zhoršuje a naopak mírně vzrostl podíl těch, podle kterých se situace v této oblasti zlepšuje.

Hodnocení vývoje politické situace v ČR (viz graf 18) vykazovalo v měření z prosince 2013 a ledna 2015 velké zlepšení, jímž se z historického dna, na němž se ocitlo na konci roku 2012, posunulo do svého výrazného pozitivního maxima. V aktuálním výzkumu se ovšem hodnocení politické situace v ČR opět mírně zhoršilo, když zhoršení zaznamenalo o 11 procentních bodů více respondentů než loni a zlepšení naopak o 10 procentních bodů méně.

Pokud jde o možnost účasti občanů na rozhodování o veřejných záležitostech (viz graf 19), zde v průběhu posledních 3 let sílí přesvědčení, že v této oblasti nedochází k výrazným změnám. Mezi koncem roku 2012 a počátkem roku 2015 pak došlo k výraznému poklesu podílu těch, kteří zde vidí zhoršení stavu, v aktuálním výzkumu ale jejich podíl naopak mírně vzrostl (o 5 procentních bodů).

Vývoj v oblasti životní úrovně (viz graf 20) se podobně jako oblast sociálních jistot úzce váže na vývoj ekonomiky a sociálněekonomických podmínek. Mezi roky 2004 a 2006 se hodnocení výrazně zlepšovalo, od roku 2007, kdy se do životní úrovně začala promítat některá opatření Topolánkovy vlády, jako např. změny DPH, zrušení společného zdanění manželů či zavedení tzv. regulačních poplatků ve zdravotnictví, a následně po vypuknutí ekonomické krize ke konci roku 2008, se naopak dramaticky zhoršovalo, když mezi roky 2006 a 2011 narostl podíl negativního hodnocení vývoje životní úrovně v uplynulém roce o více než čtyřicet procentních bodů. V posledních 2 letech ovšem došlo, podobně jako v hodnocení souvisejících oblastí, ke zlomu – podíl odpovědí „zhoršila se“ poklesl ze 70 % na konci roku 2012 až na 29 % v prosinci 2015 a byl kompenzován zejména odpověďmi „nezměnila se“. V aktuálním výzkumu také významně vzrostl podíl respondentů spatřujících v této oblasti zlepšení (o 9 procentních bodů).

Oblast vědy a výzkumu (viz graf 21) byla na vzestupu zejména v první polovině minulého desetiletí, následně se relativně příznivé hodnocení vývoje v tomto ohledu udržovalo až do roku 2008. Zřejmě v souvislosti s ekonomickou krizí a medializovanými problémy okolo financování vědy a snižování rozpočtových prostředků na tuto oblast došlo v roce 2009 a pak znovu v roce 2012 k určitému zhoršení v hodnocení uplynulého vývoje, ale to následně rychle odeznělo. Pro tuto oblast je přitom v průběhu času charakteristický vysoký podíl odpovědí neví.

Pro postavení ČR v EU (viz graf 22) byl až do počátku roku 2015 charakteristický zejména nárůst podílu těch, kdo v této oblasti nepozorují žádnou změnu. V roce 2010 pak je patrný pokles podílu těch, kteří v oblasti viděli za uplynulý rok zlepšení. Aktuální výzkum zaznamenal v případě této položky poměrně výrazný zlom, když podíl respondentů konstatujících zhoršení stavu vzrostl o 17 procentních bodů, a to zejména na úkor těch, kteří žádnou změnu nepozorovali.

Oblast dopravní obslužnosti (viz graf 23) v průběhu času vykazuje převážně pozvolný nárůst pozitivních vyjádření. Podíl konstatovaného zhoršení dopravní obslužnosti se vyvíjel značně nelineárně, s obdobími poměrně výrazného vzestupu v letech 2005 a 2006 a znovu v letech 2010 a 2011, ale přesto jeho pokles od roku 2002 většinou převažoval a v současnosti je o více než třicet procentních bodů nižší, než byl na počátku minulého desetiletí. V porovnání s posledním výzkumem se hodnocení v této oblasti významně nezměnilo.

U nabídky zboží a služeb (viz graf 24) v delším časovém horizontu vidíme určitý pokles podílu těch, kdo tvrdí, že se situace v tomto ohledu v uplynulém roce zlepšila, a vzestup podílu těch, kdo říkají, že se nezměnila. V posledních letech se podíl obou názorových skupin ustálil: zhruba 50 % lidí zastává názor, že situace se během roku nezměnila, o něco více než dvě pětiny soudí, že situace se zlepšila.

Dodržování lidských práv (viz graf 25) mezi roky 2006 a 2011 vykazovalo pozvolný nárůst podílu negativních vyjádření z 12 % na 23 %, ale tento trend se v období od prosince 2012 do ledna 2015 otočil a podíl negativních odpovědí pozvolna klesal. Aktuální šetření ale trend klesajícího podílu negativních odpovědí nepotvrdilo a jeho výsledky jsou statisticky srovnatelné s předcházejícím šetřením s výjimkou mírného poklesu podílu těch, kdo v této oblasti nezaznamenali žádnou změnu.

V hodnocení vývoje situace v uplynulém roce v oblasti právního prostředí (viz graf 26) do roku 2010 nedocházelo k výraznějším změnám, pouze k drobným fluktuacím podílu negativního hodnocení pohybujícím se v rozmezí od 22 % do 28 %. V roce 2011 však tento podíl zaznamenal výrazný nárůst z 24 % na 36 %. Od prosince 2011 do ledna 2015 dochází k postupnému poklesu až na úroveň 20 % (což je nejnižší hodnota za sledované období), který je ovšem kompenzován pouze nárůstem podílu odpovědí „situace se nezměnila“. Výsledky zjištěné v prosinci 2015 jsou prakticky totožné s těmi lednovými.

Nálada ve společnosti (graf 27) je, podobně jako další tři položky, hodnocena teprve čtvrtý rok. V období od prosince 2013 do ledna 2015 výrazně poklesl podíl těch, kteří ji hodnotili jako „zhoršila se“ (z 80 % na 44 %). Aktuální výzkum ale znamená určitý zvrát, kdy podíl negativních odpovědí vzrostl o 13 procentních bodů a stejně o 13 procentních bodů poklesl podíl těch, kteří žádnou změnu v této oblasti nezaznamenali.

Mezilidské vztahy (graf 28) vykazují podobný trend, jaký byl zjištěn u nálady ve společnosti, a i zde tak aktuální výzkum představuje určitý zvrát charakterizovaný nárůstem podílu negativních vyjádření (o 8 procentních bodů) a poklesem podílu těch, kteří žádnou změnu nezaznamenali (o 7 procentních bodů).

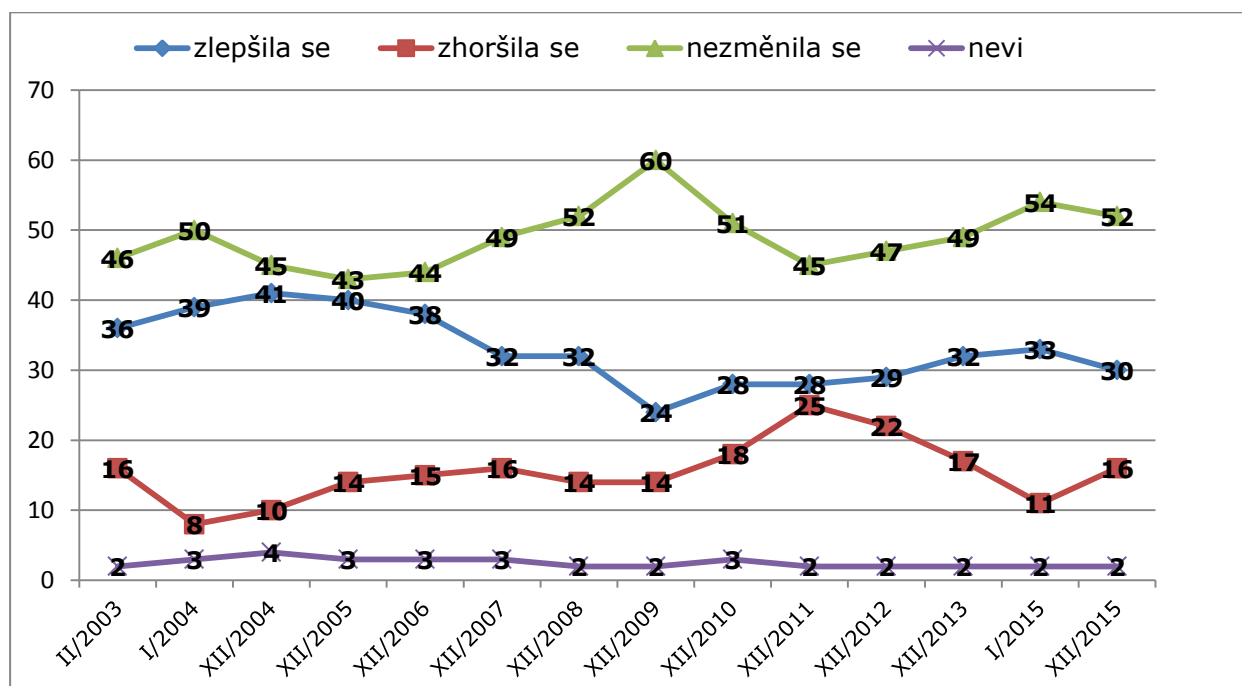
Hodnocení stavu veřejných financí (graf 29) vykazovalo kupodivu podobný trend jako předchozí dvě oblasti, to znamená, že v období od prosince 2012 do ledna 2015 docházelo k postupnému poklesu negativních odpovědí, který ovšem na rozdíl od předchozích dvou oblastí aktuální výzkum dále prohloubil. Za poslední 3 roky se tak podíl negativních vyjádření snížil o 46 procentních bodů, podíl těch,



kteří žádnou změnu nepozorují, vzrostl o 29 procentních bodů a podíl pozitivních odpovědí vzrostl o 14 procentních bodů.

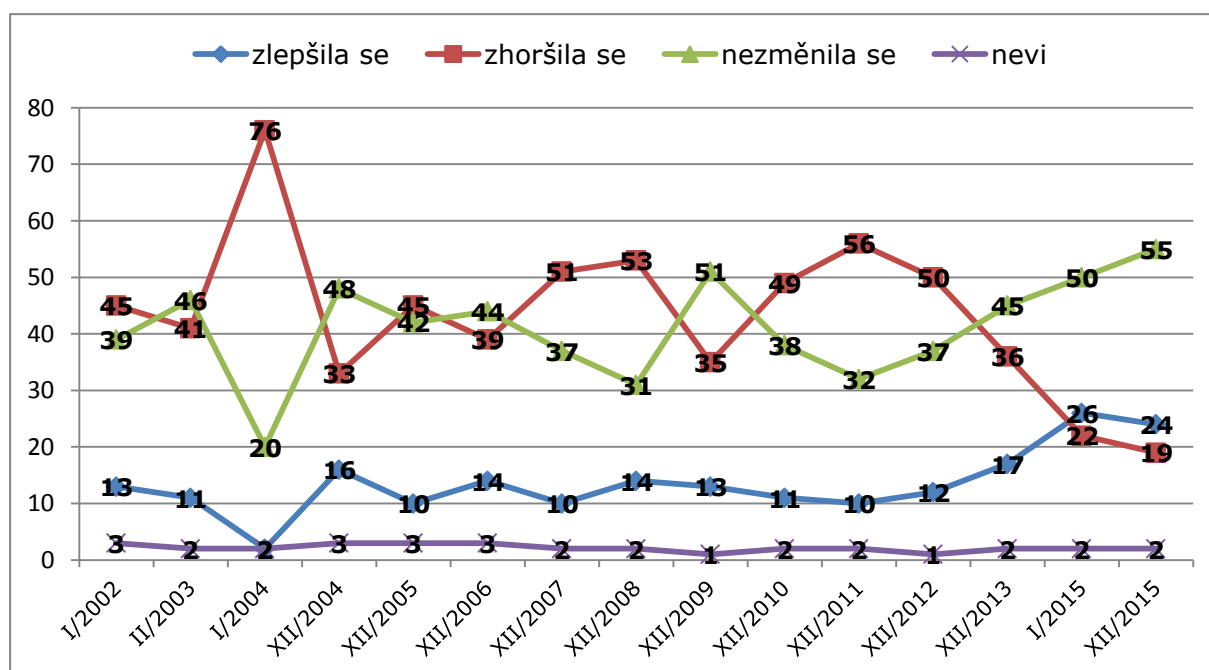
V případě bezpečnostní situace ČR (viz graf 30) je v posledních 2 letech patrný prudký nárůst podílu negativních vyjádření, když za toto období stoupl podíl těch, kdo v této oblasti vidí zhoršení, z 12 % na 71 %, což představuje největší negativní změnu ze všech sledovaných oblastí.

**Graf 2: Vývoj situace v uplynulém roce – životní prostředí (%)**



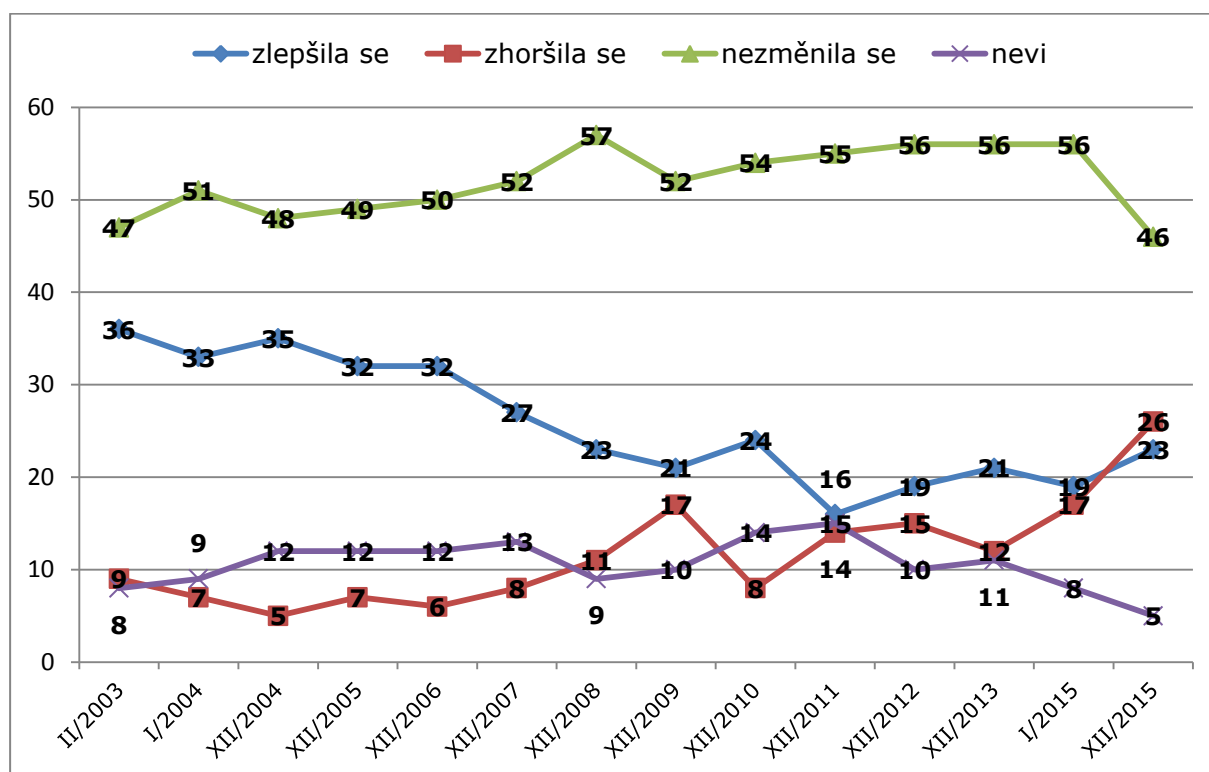
Zdroj: CVVM SOÚ AV ČR, v.v.i., Naše společnost.

**Graf 3: Vývoj situace v uplynulém roce – zdravotnictví (%)**

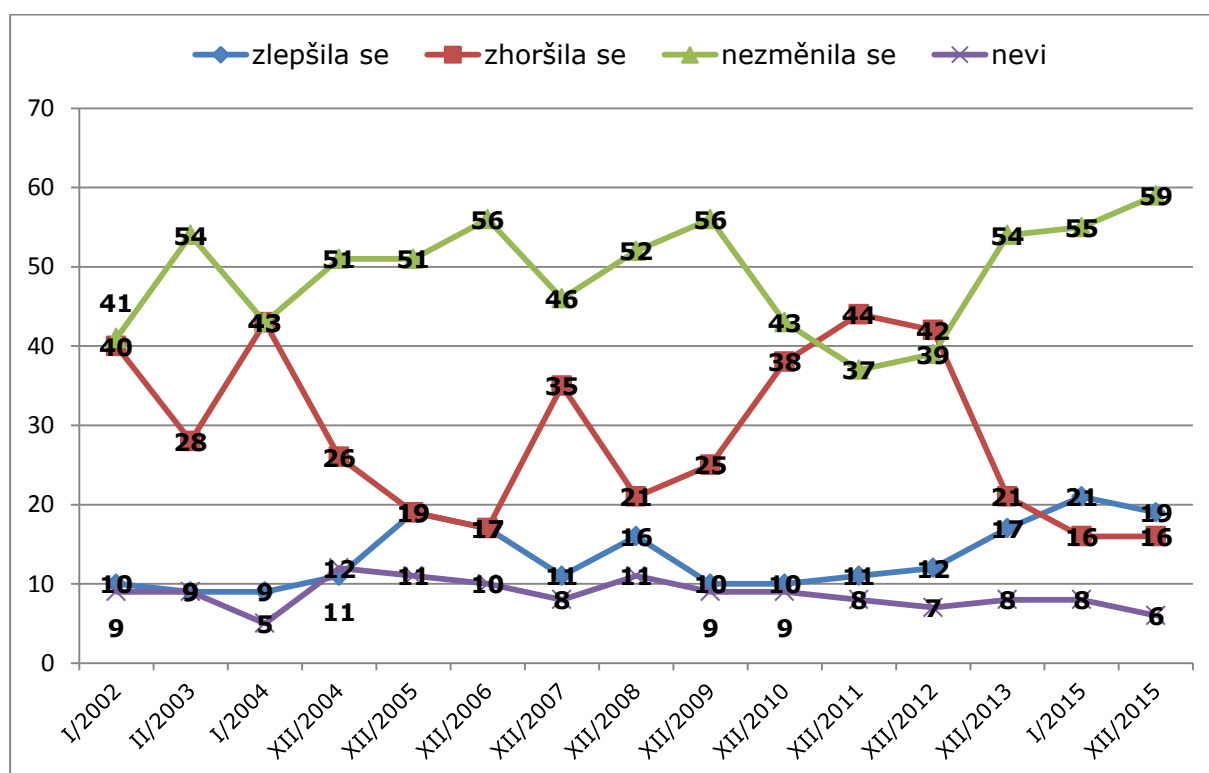


Zdroj: CVVM SOÚ AV ČR, v.v.i., Naše společnost.

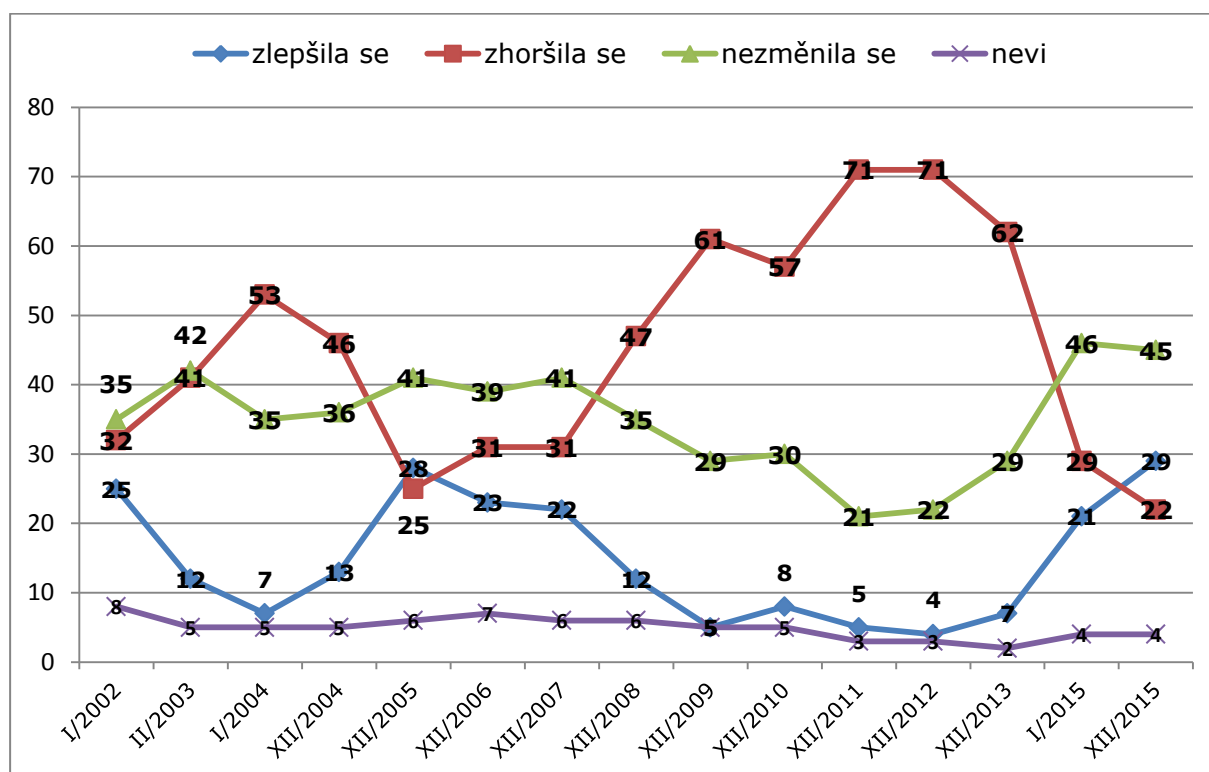


**Graf 4: Vývoj situace v uplynulém roce – vztahy ČR se zahraničím (%)**

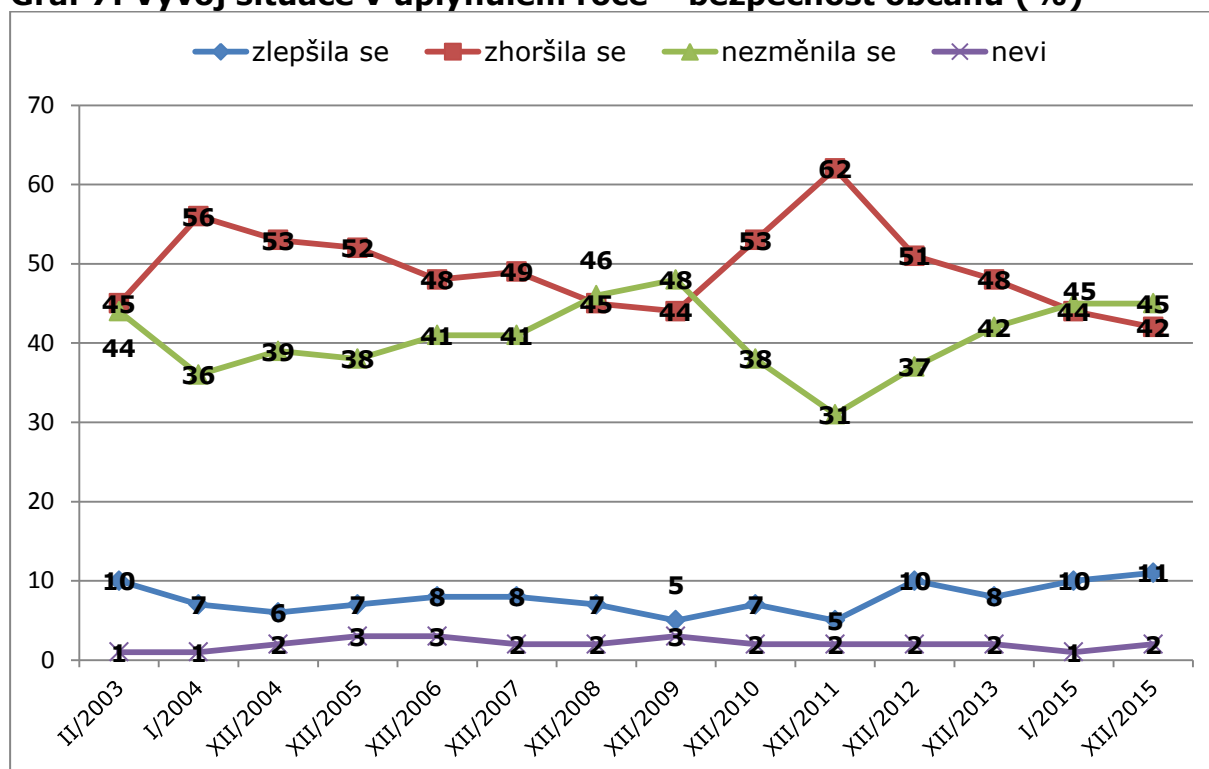
Zdroj: CVVM SOÚ AV ČR, v.v.i., Naše společnost.

**Graf 5: Vývoj situace v uplynulém roce – školství (%)**

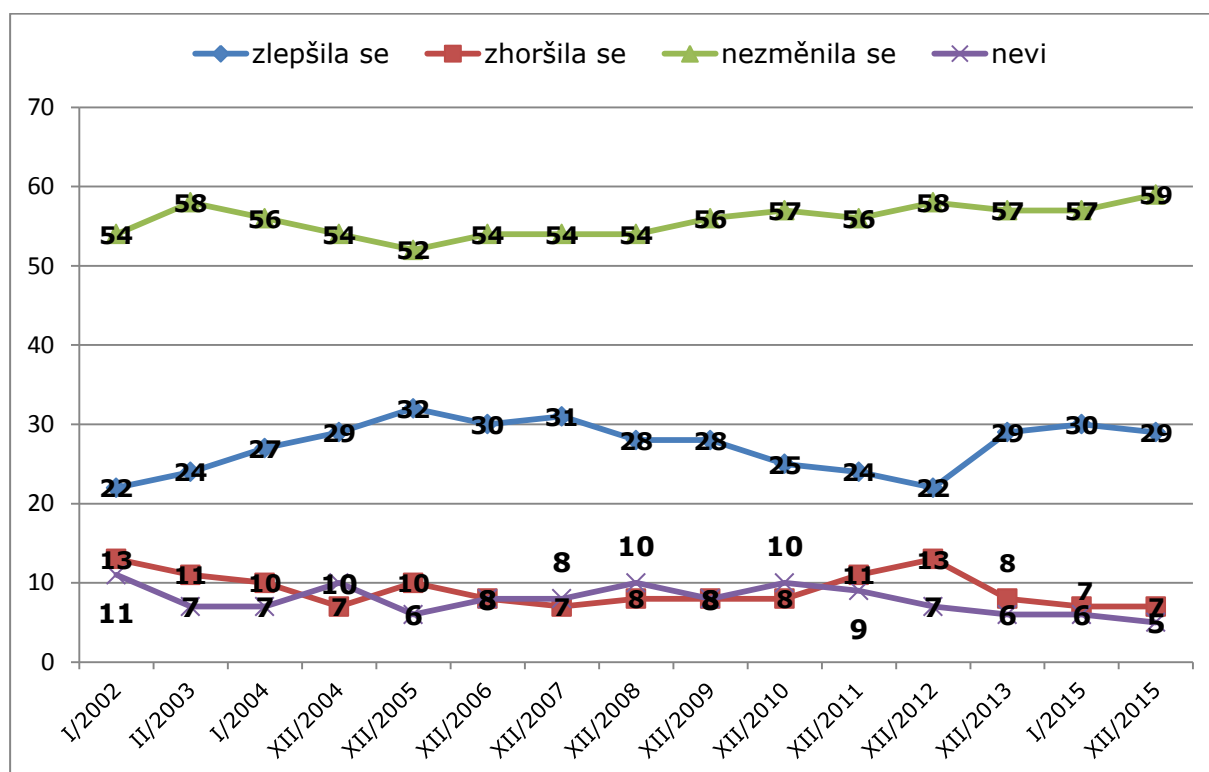
Zdroj: CVVM SOÚ AV ČR, v.v.i., Naše společnost.

**Graf 6: Vývoj situace v uplynulém roce – fungování hospodářství (%)**

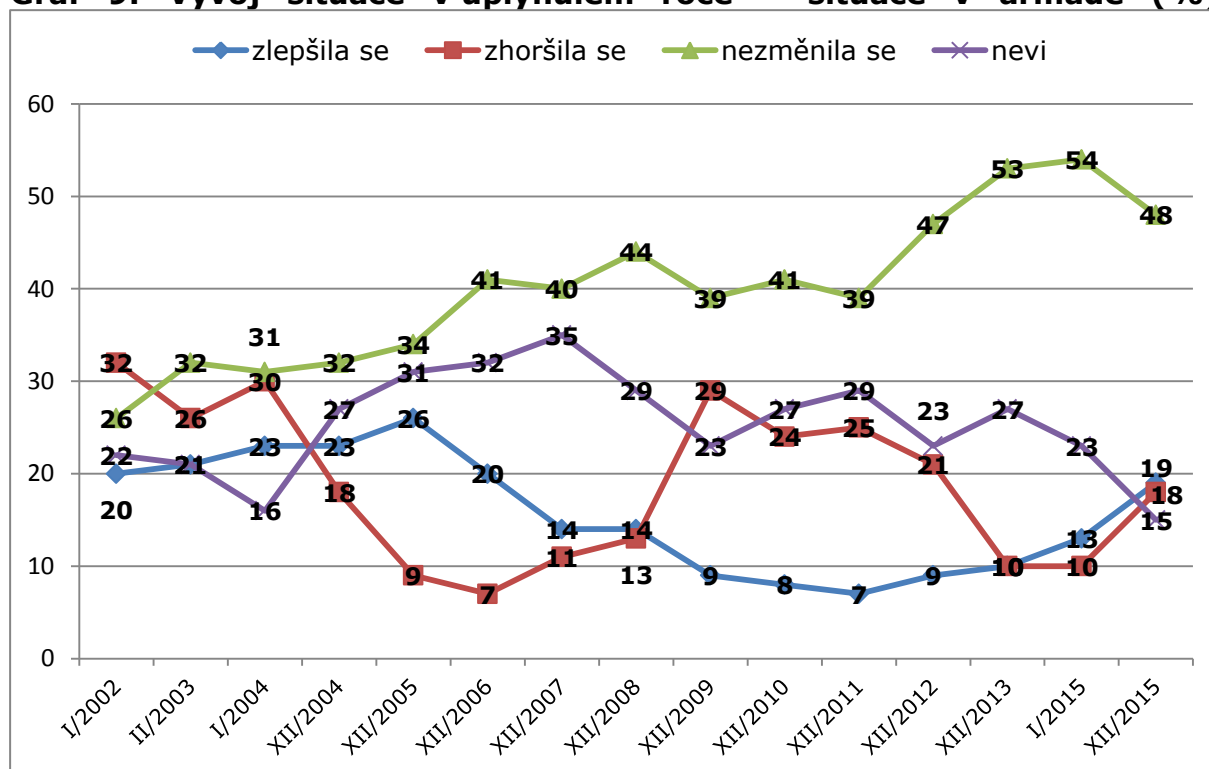
Zdroj: CVVM SOÚ AV ČR, v.v.i., Naše společnost.

**Graf 7: Vývoj situace v uplynulém roce – bezpečnost občanů (%)**

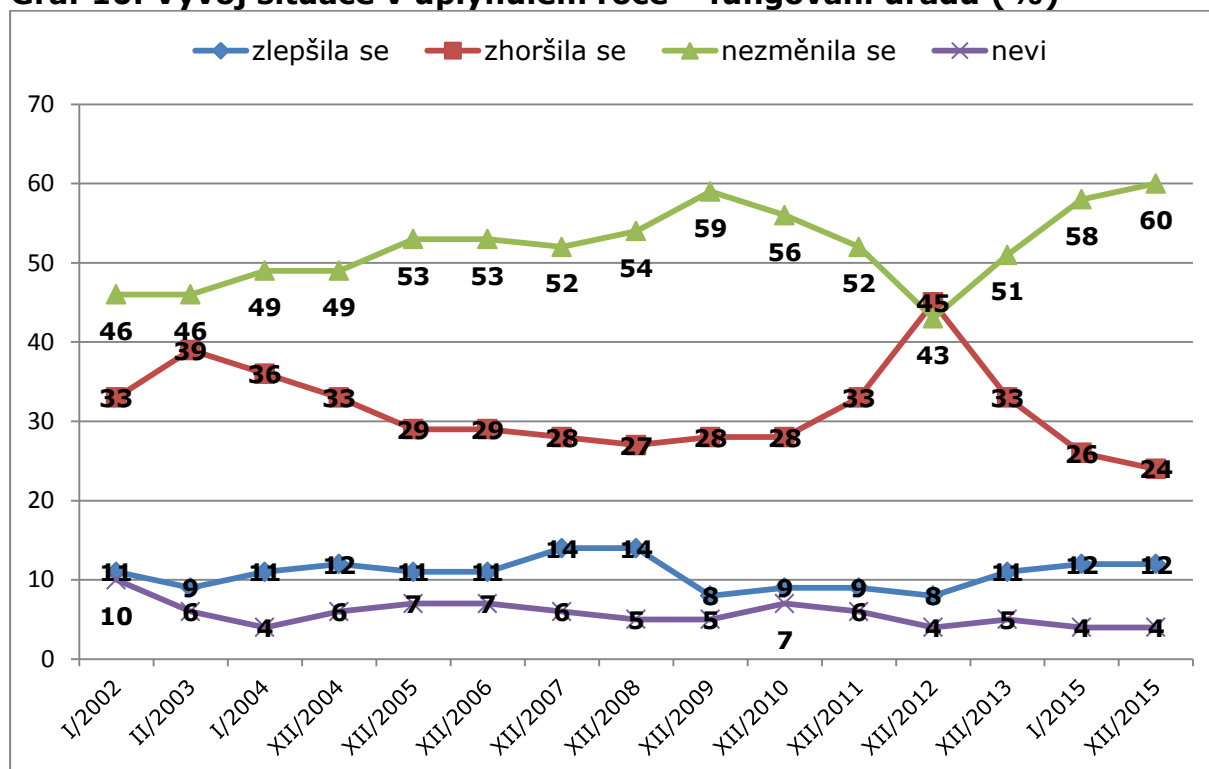
Zdroj: CVVM SOÚ AV ČR, v.v.i., Naše společnost.

**Graf 8: Vývoj situace v uplynulém roce – kultura (%)**

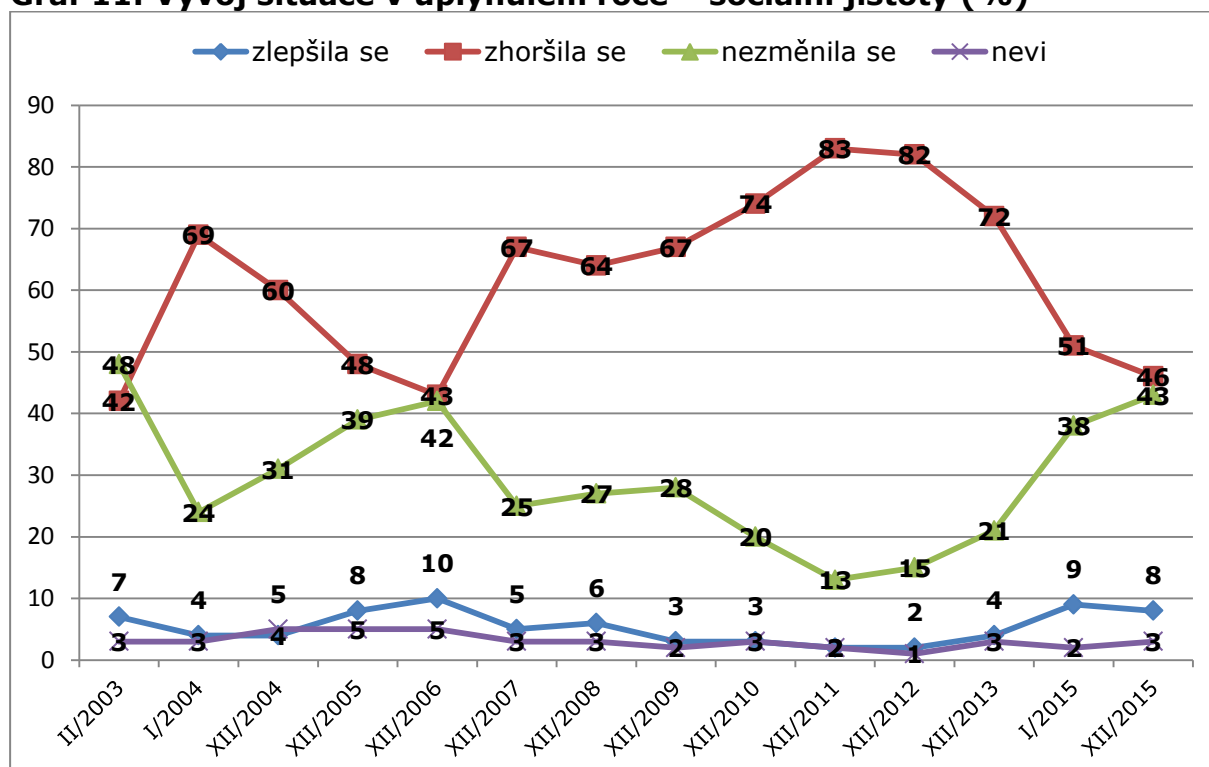
Zdroj: CVVM SOÚ AV ČR, v.v.i., Naše společnost.

**Graf 9: Vývoj situace v uplynulém roce – situace v armádě (%)**

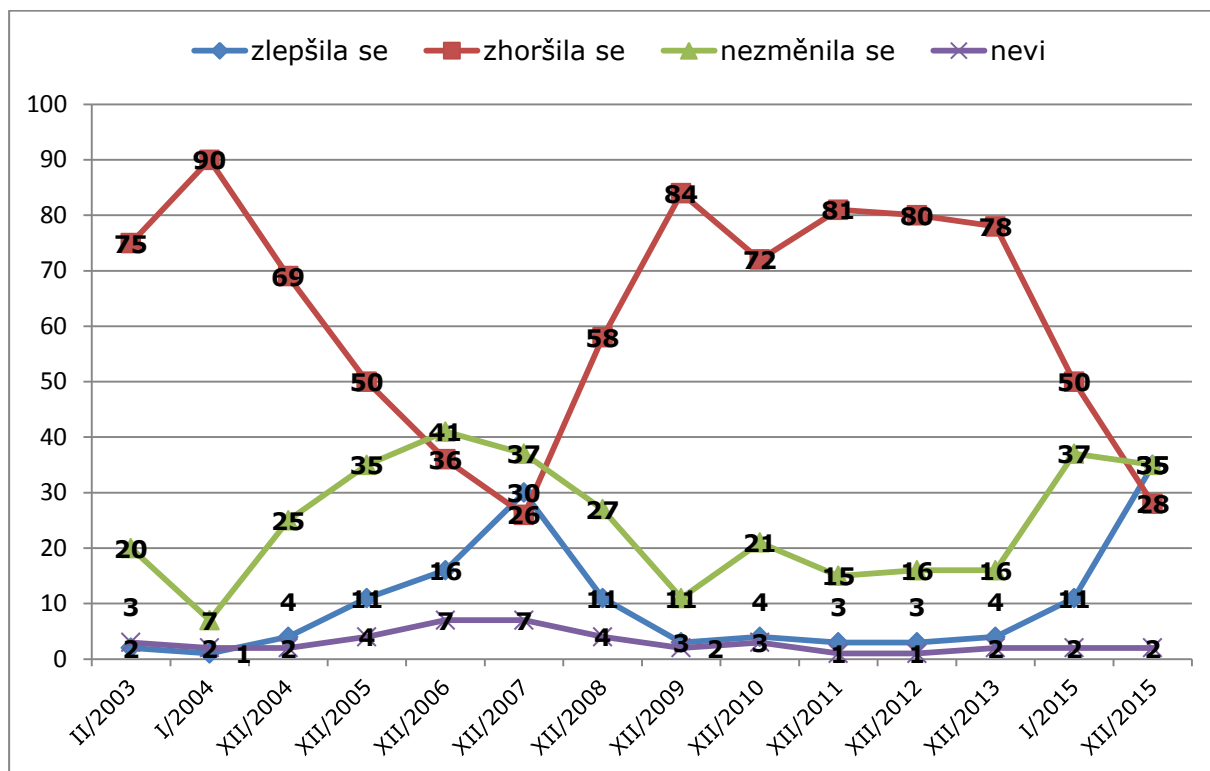
Zdroj: CVVM SOÚ AV ČR, v.v.i., Naše společnost.

**Graf 10: Vývoj situace v uplynulém roce – fungování úřadů (%)**

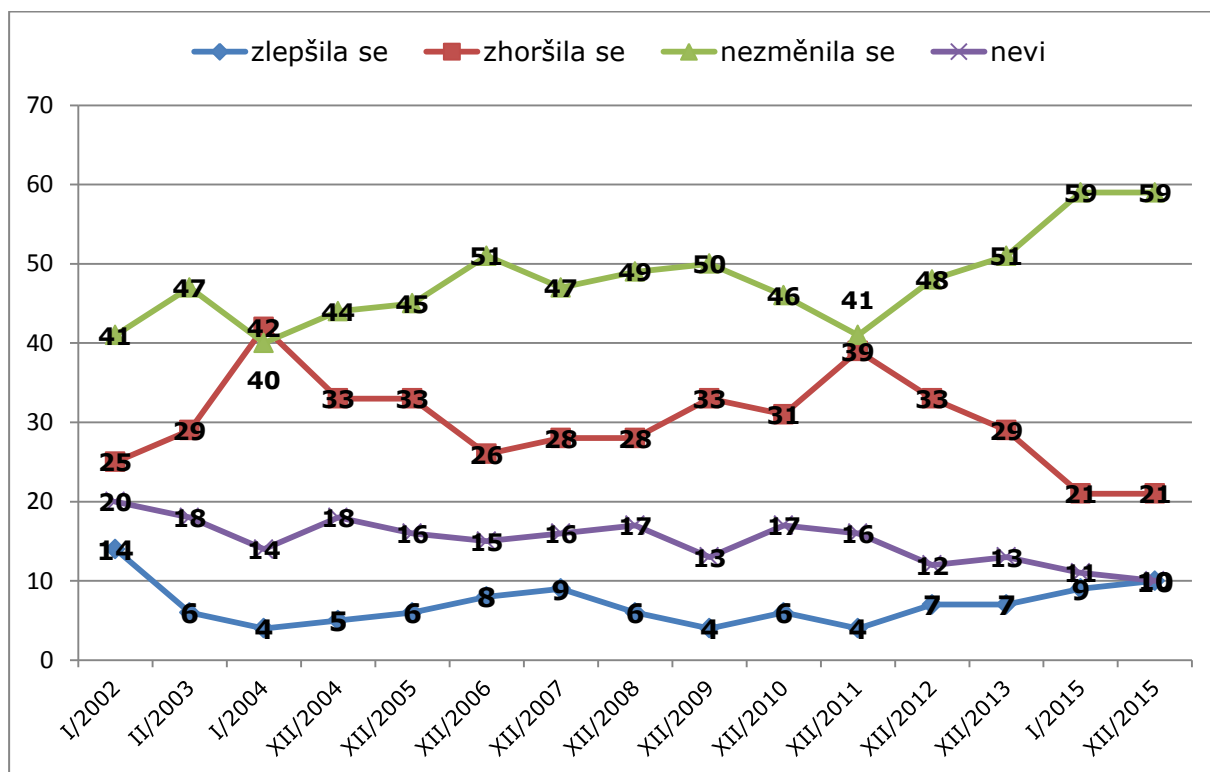
Zdroj: CVVM SOÚ AV ČR, v.v.i., Naše společnost.

**Graf 11: Vývoj situace v uplynulém roce – sociální jistoty (%)**

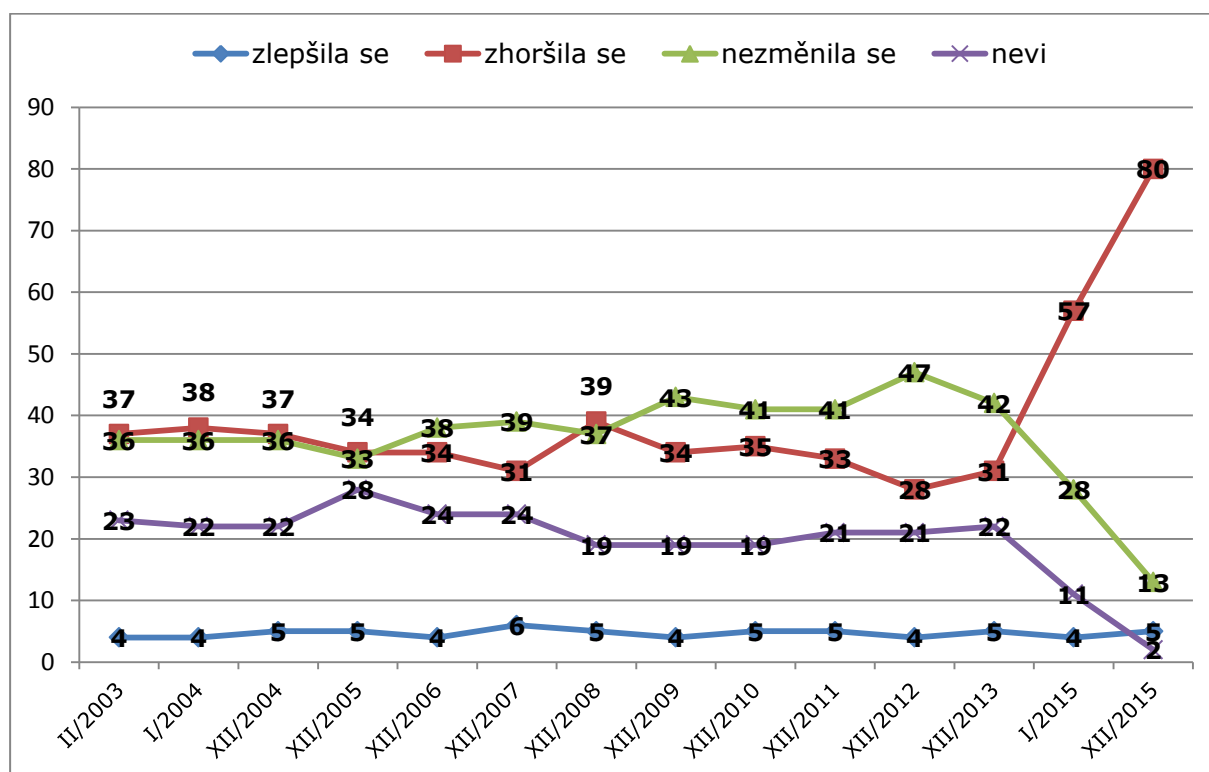
Zdroj: CVVM SOÚ AV ČR, v.v.i., Naše společnost.

**Graf 12: Vývoj situace v uplynulém roce – nezaměstnanost (%)**

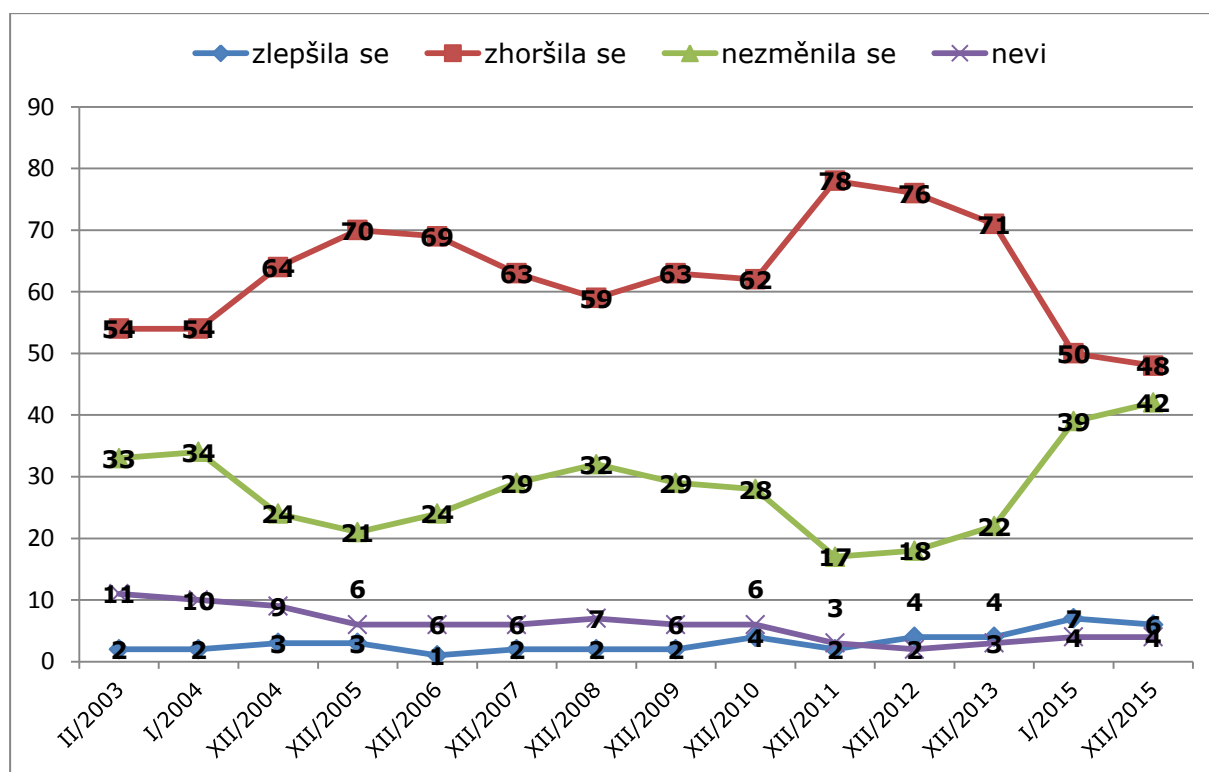
Zdroj: CVVM SOÚ AV ČR, v.v.i., Naše společnost.

**Graf 13: Vývoj situace v uplynulém roce – soudnictví (%)**

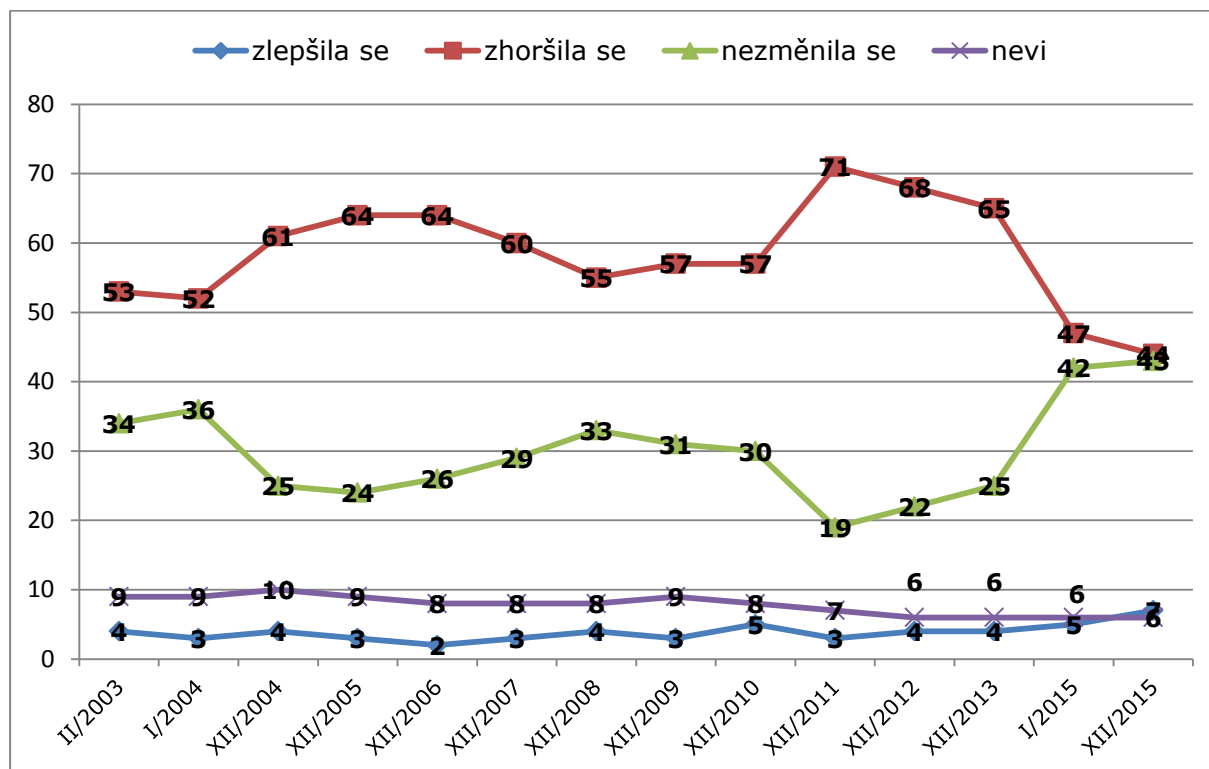
Zdroj: CVVM SOÚ AV ČR, v.v.i., Naše společnost.

**Graf 14: Vývoj situace v uplynulém roce – přistěhovalectví (%)**

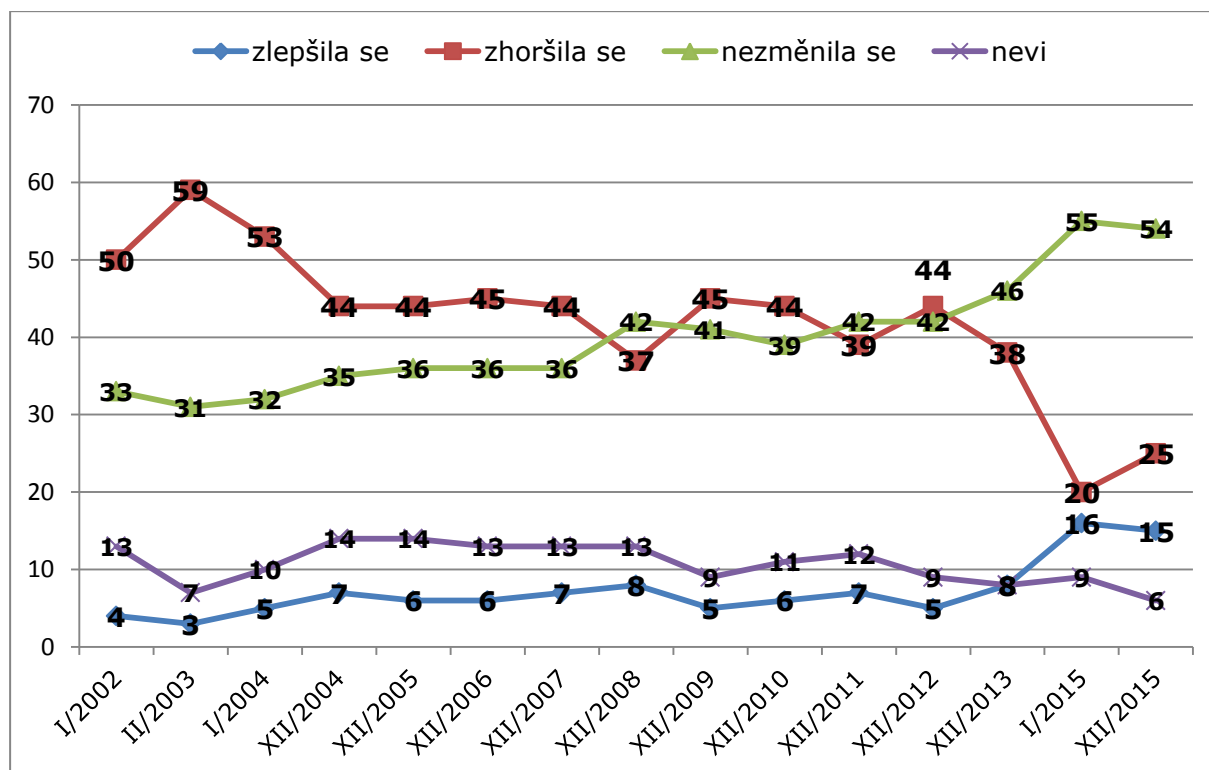
Zdroj: CVVM SOÚ AV ČR, v.v.i., Naše společnost.

**Graf 15: Vývoj situace v uplynulém roce – korupce (%)**

Zdroj: CVVM SOÚ AV ČR, v.v.i., Naše společnost.

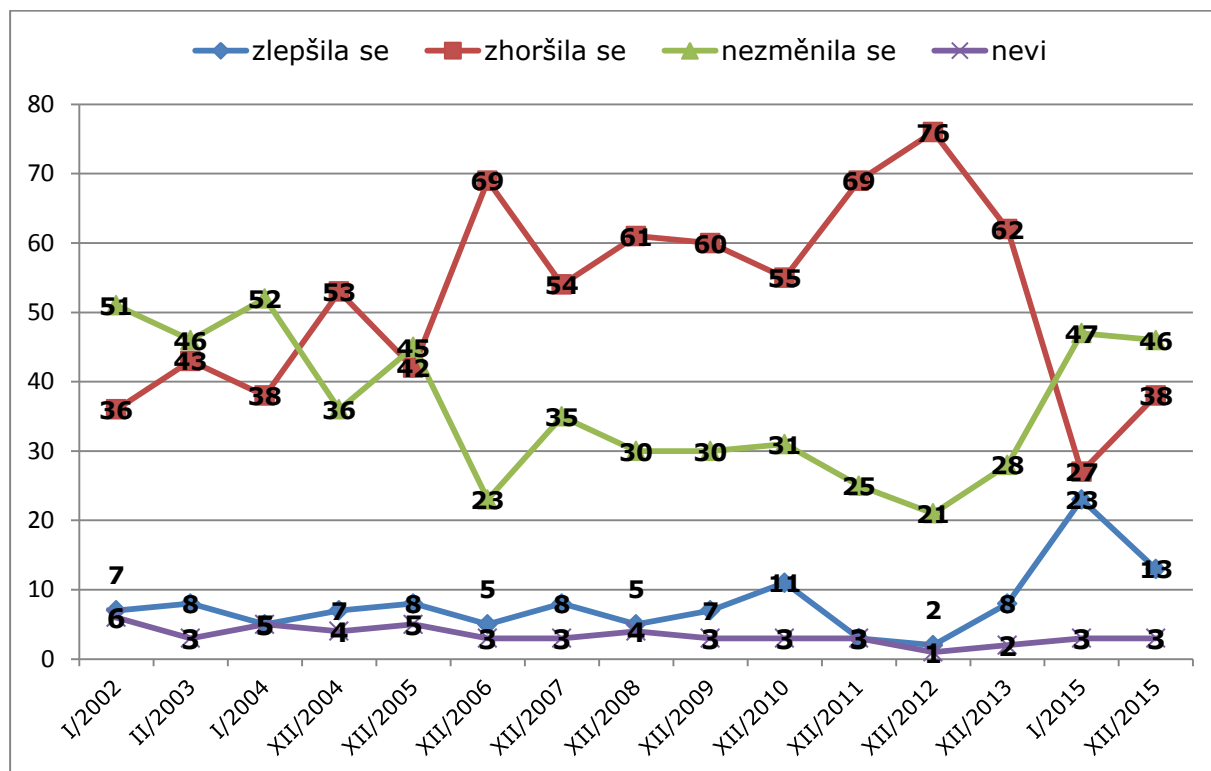
**Graf 16: Vývoj situace v uplynulém roce – hospodářská kriminalita (%)**

Zdroj: CVVM SOÚ AV ČR, v.v.i., Naše společnost.

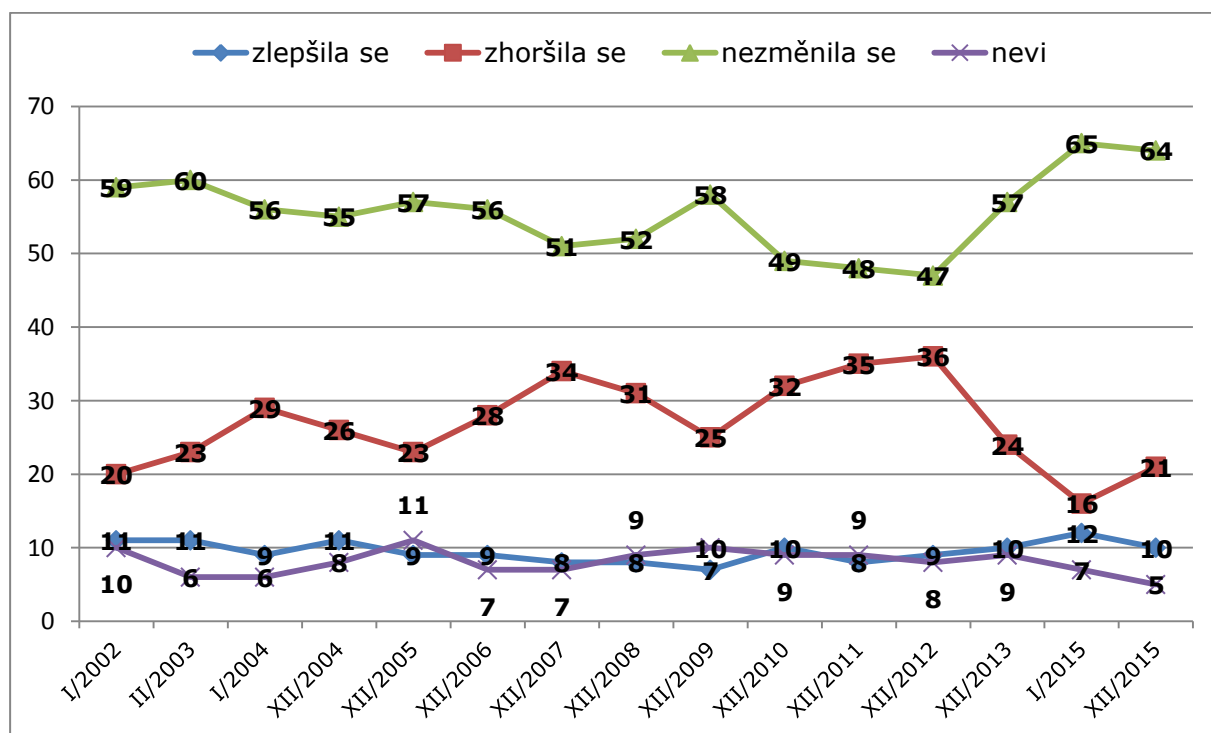
**Graf 17: Vývoj situace v uplynulém roce – zemědělství (%)**

Zdroj: CVVM SOÚ AV ČR, v.v.i., Naše společnost.

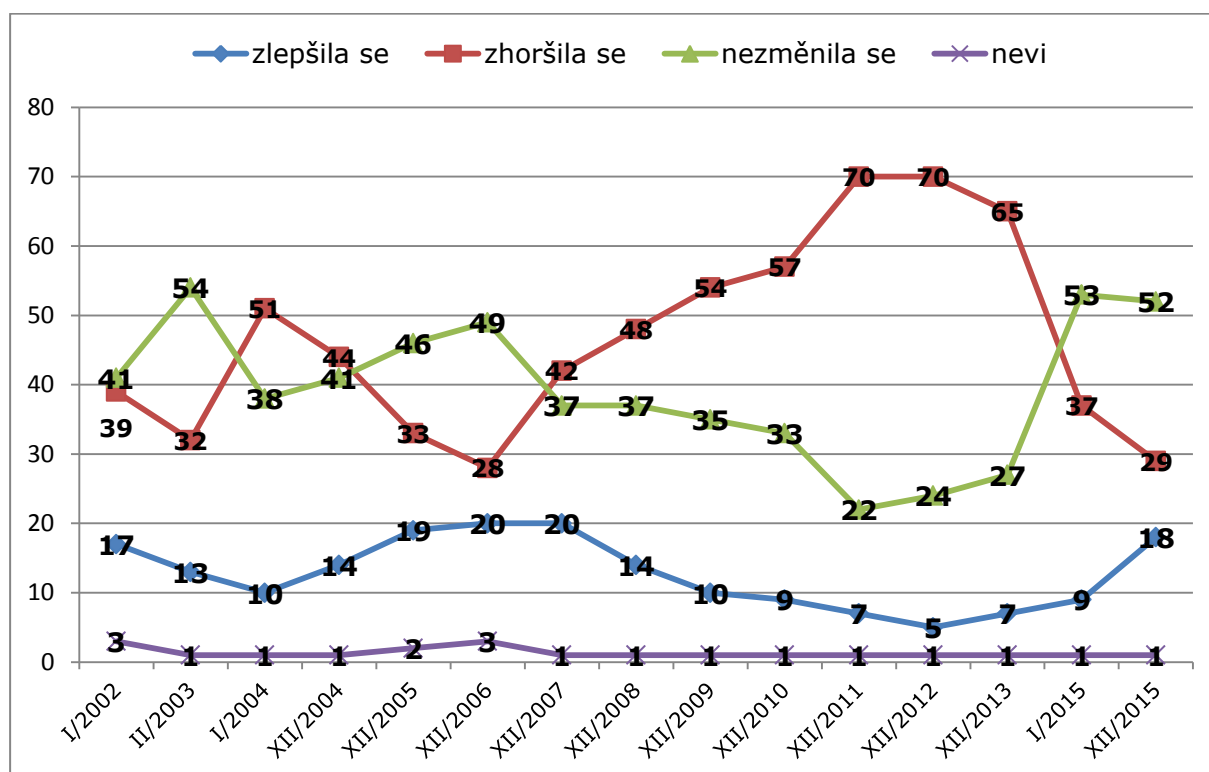


**Graf 18: Vývoj situace v uplynulém roce – politická situace v ČR (%)**

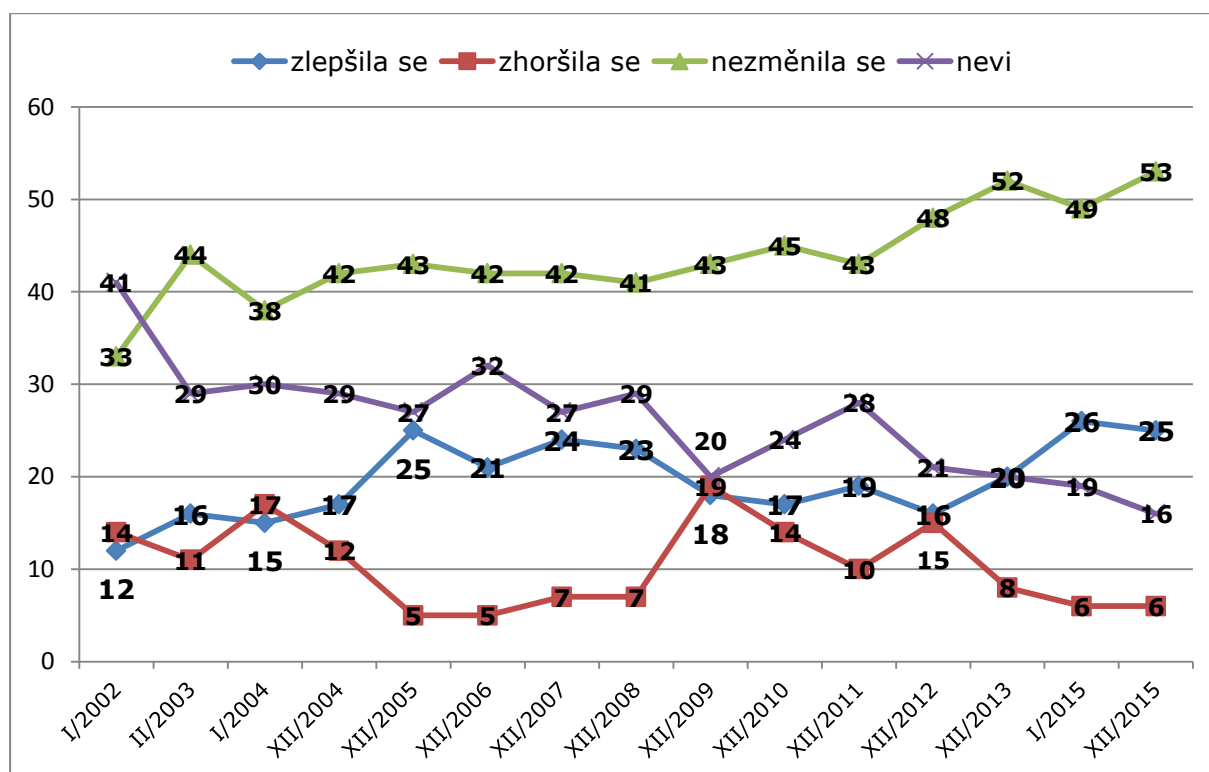
Zdroj: CVVM SOÚ AV ČR, v.v.i., Naše společnost.

**Graf 19: Vývoj situace v uplynulém roce – možnost účasti občanů na rozhodování o veřejných záležitostech (%)**

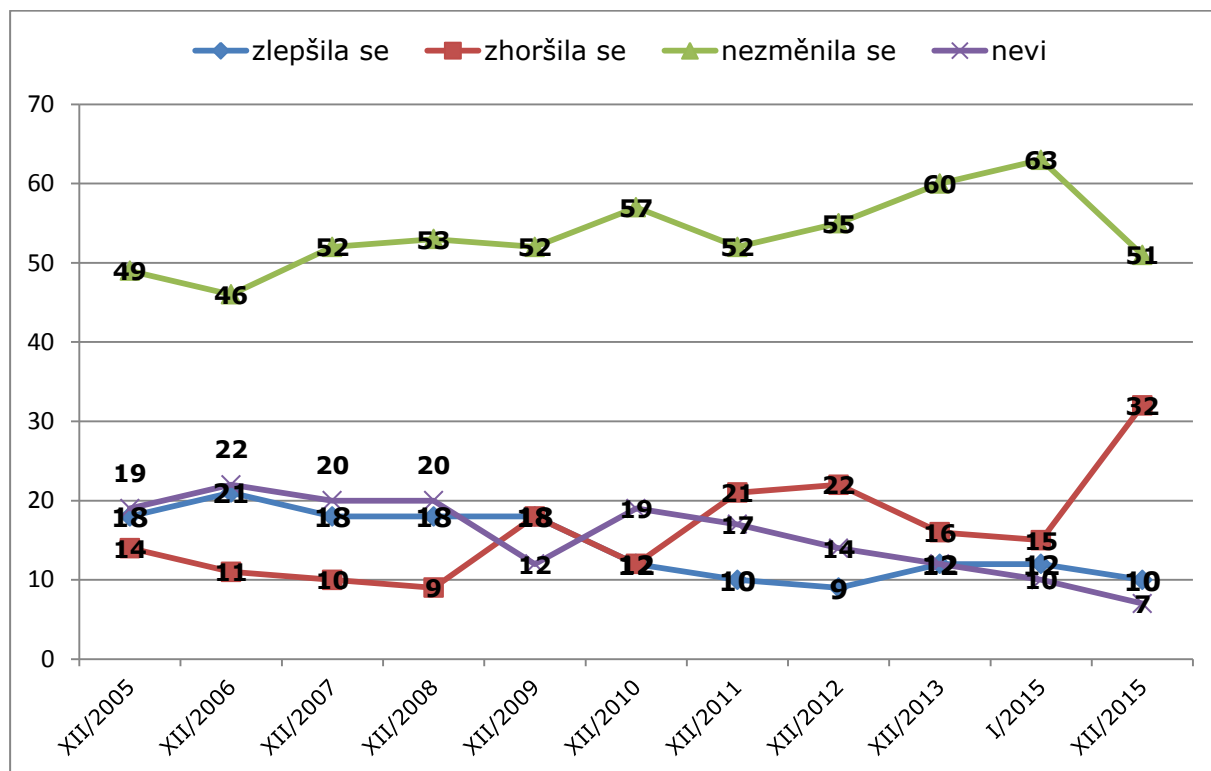
Zdroj: CVVM SOÚ AV ČR, v.v.i., Naše společnost.

**Graf 20: Vývoj situace v uplynulém roce – životní úroveň (%)**

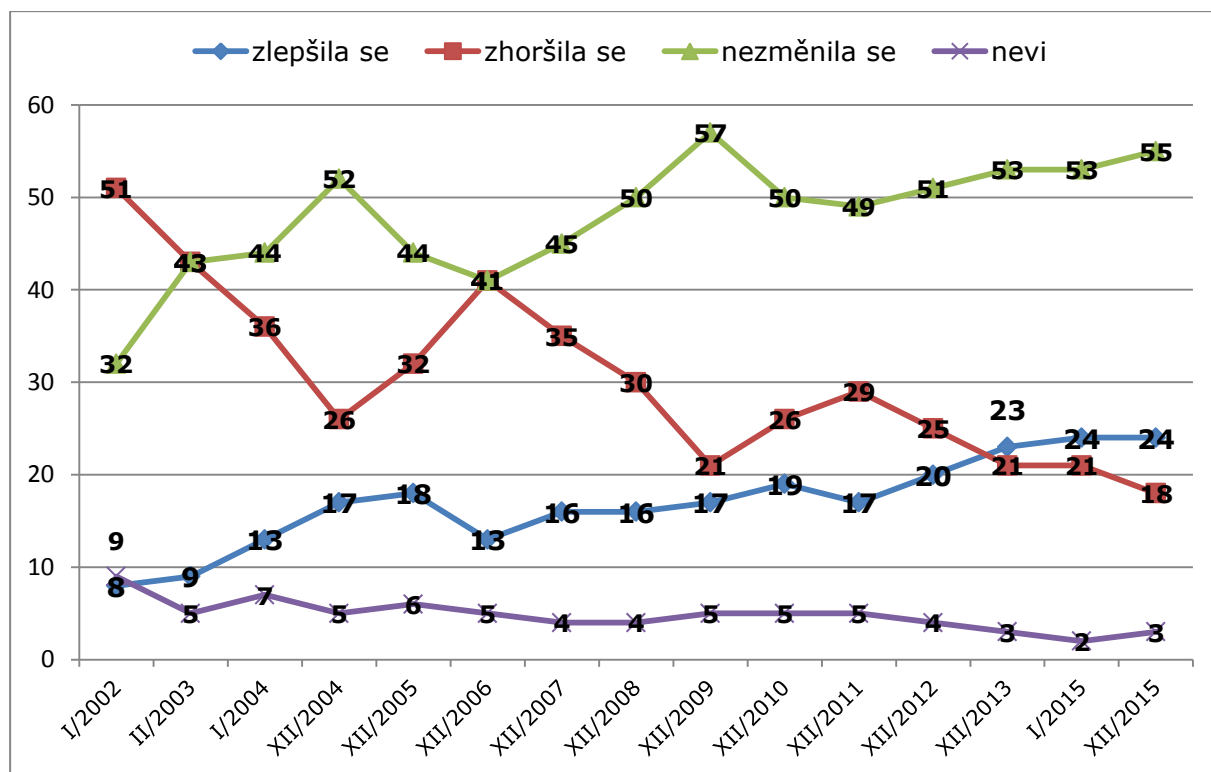
Zdroj: CVVM SOÚ AV ČR, v.v.i., Naše společnost.

**Graf 21: Vývoj situace v uplynulém roce – věda a výzkum (%)**

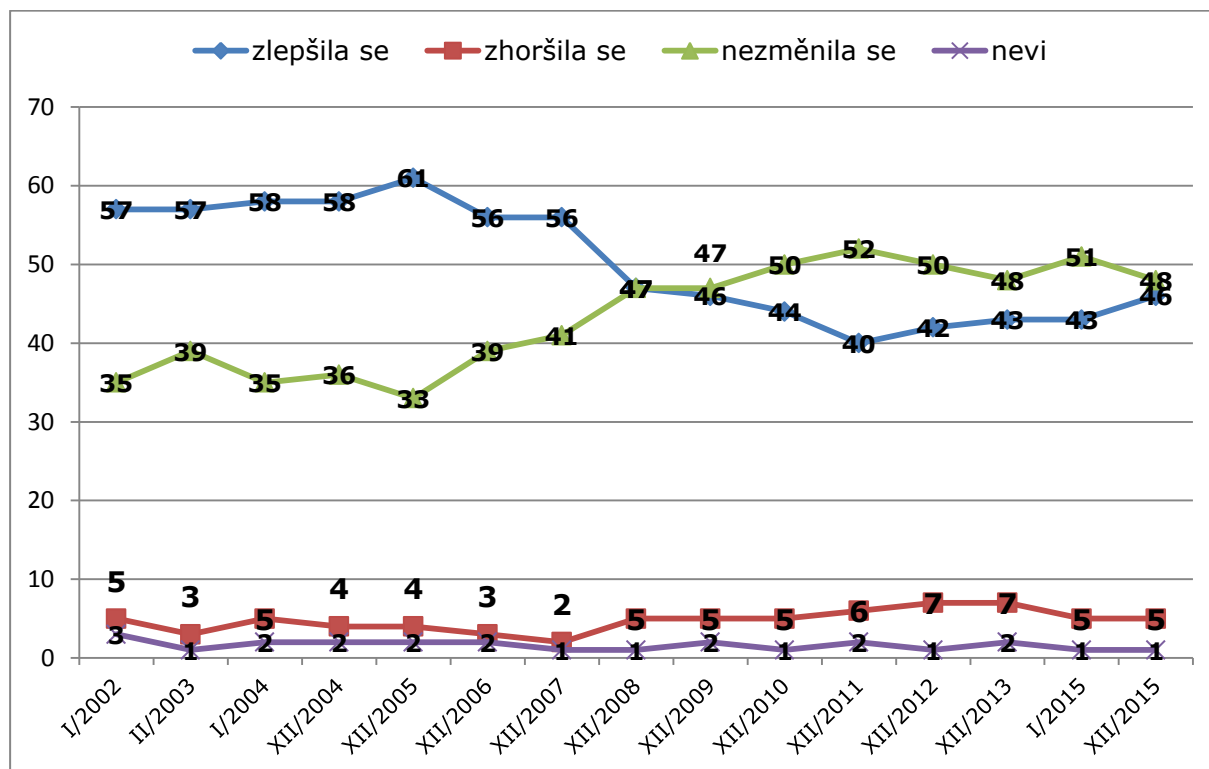
Zdroj: CVVM SOÚ AV ČR, v.v.i., Naše společnost.

**Graf 22: Vývoj situace v uplynulém roce – postavení ČR v EU (%)**

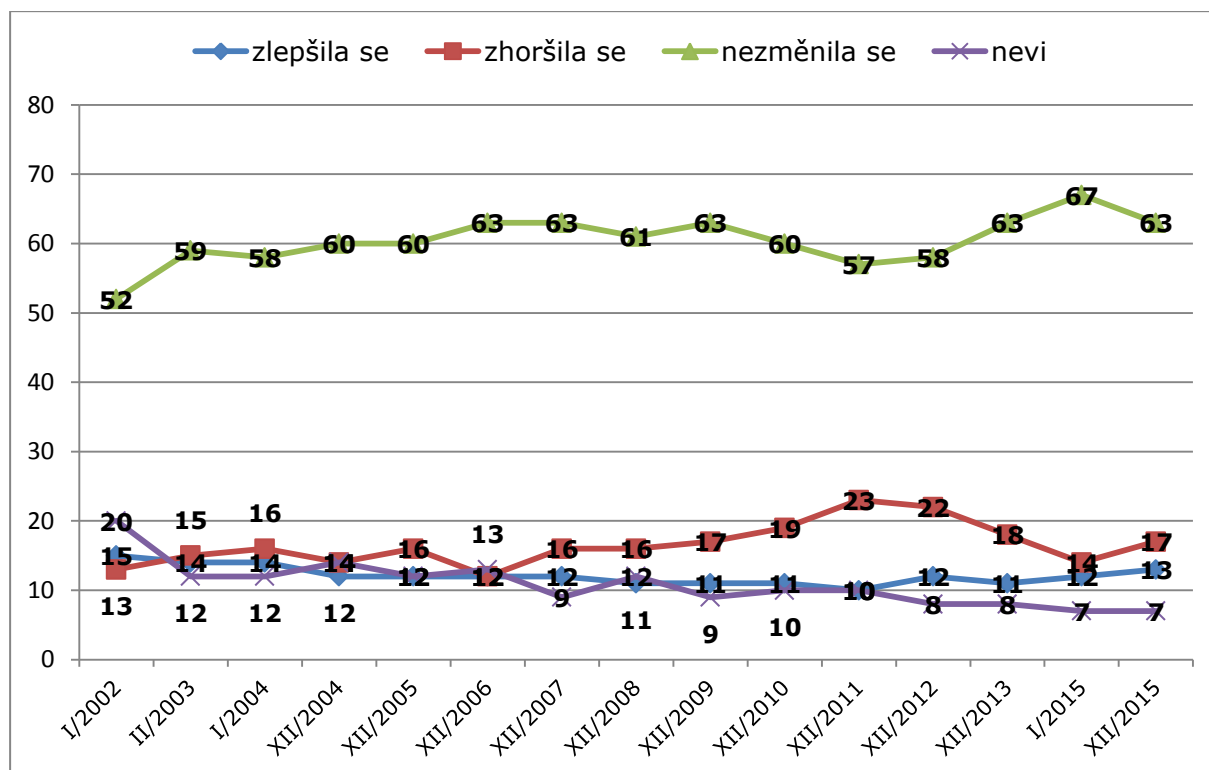
Zdroj: CVVM SOÚ AV ČR, v.v.i., Naše společnost.

**Graf 23: Vývoj situace v uplynulém roce – dopravní obslužnost (%)**

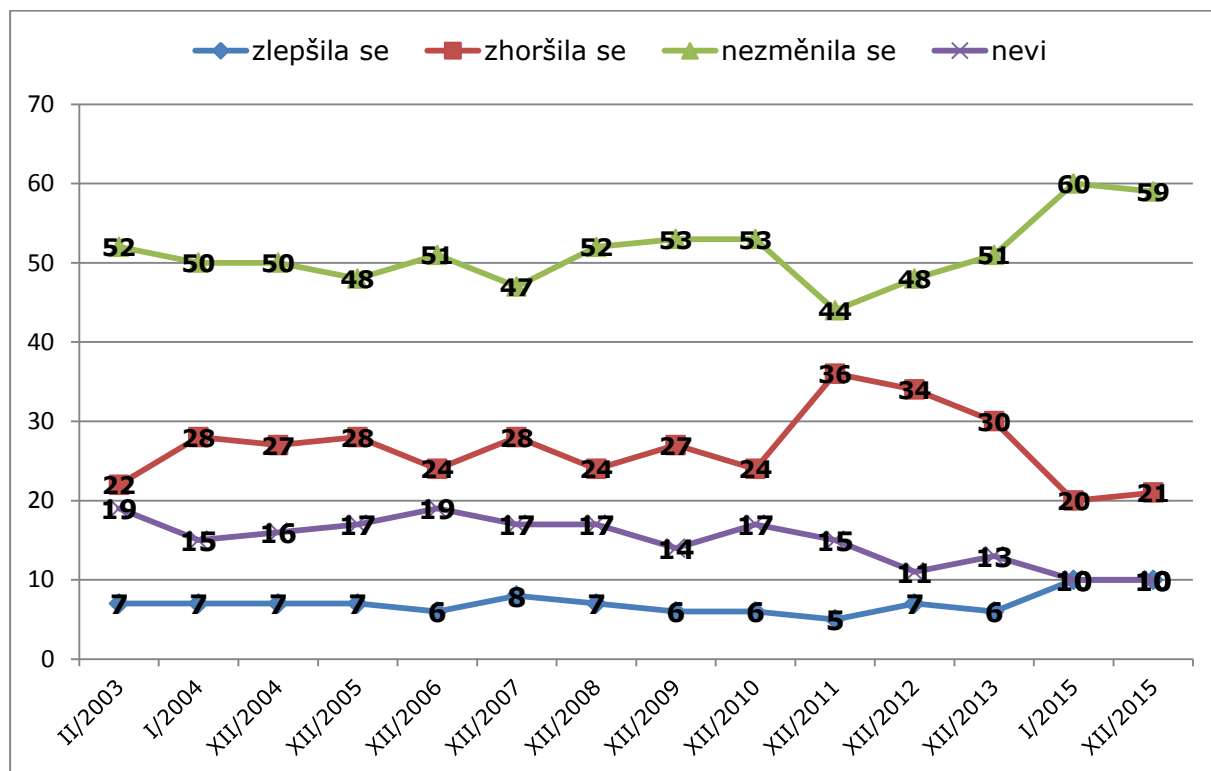
Zdroj: CVVM SOÚ AV ČR, v.v.i., Naše společnost.

**Graf 24: Vývoj situace v uplynulém roce – nabídka zboží a služeb (%)**

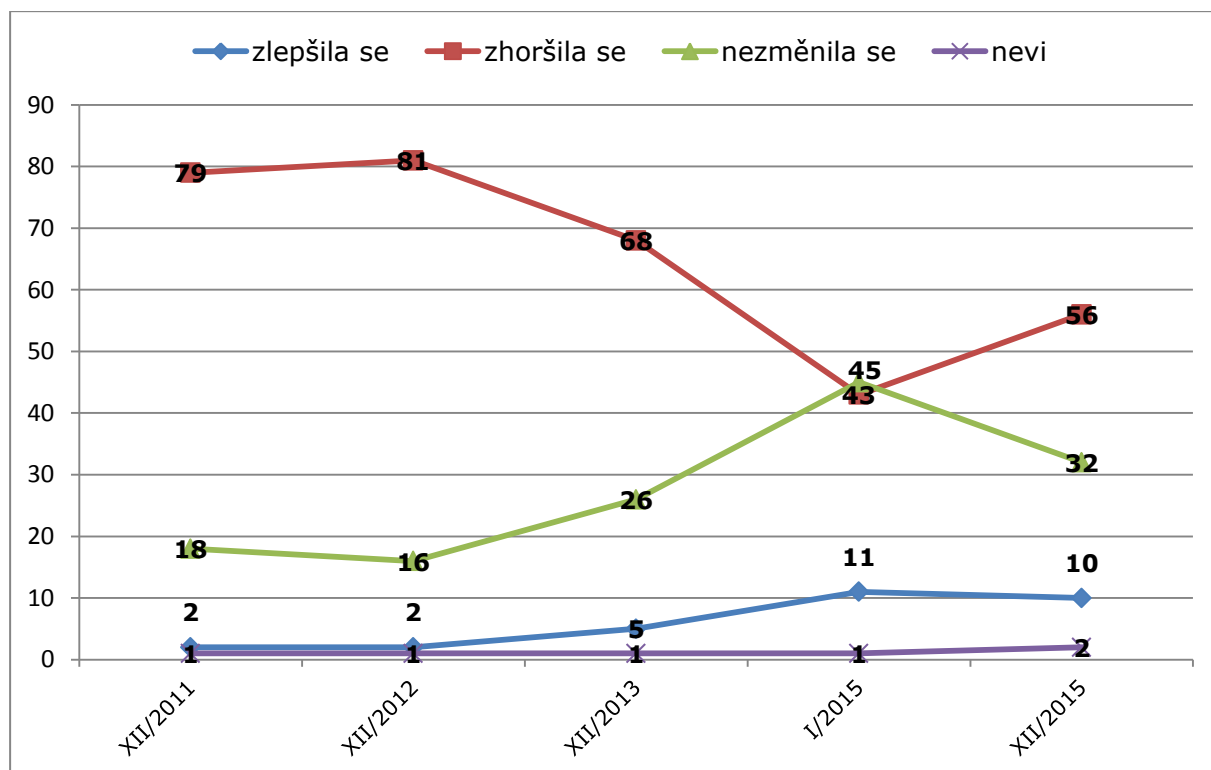
Zdroj: CVVM SOÚ AV ČR, v.v.i., Naše společnost.

**Graf 25: Vývoj situace v uplynulém roce – dodržování lidských práv (%)**

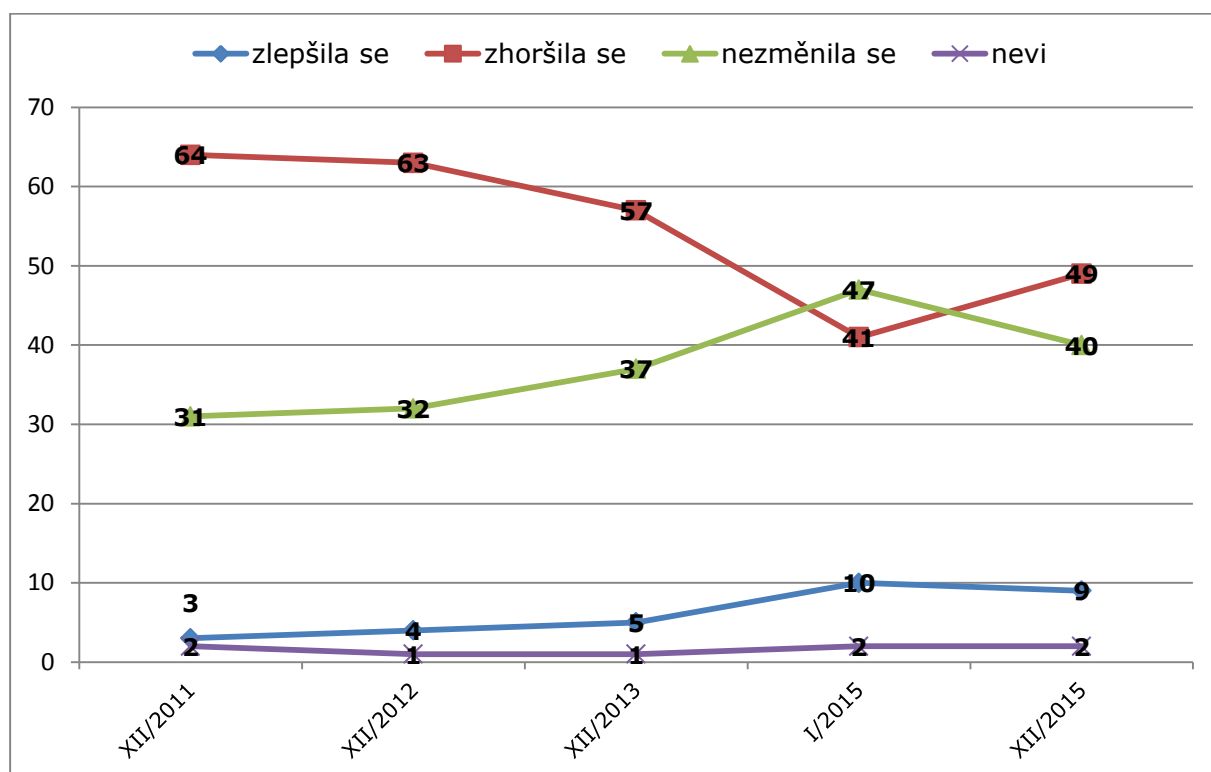
Zdroj: CVVM SOÚ AV ČR, v.v.i., Naše společnost.

**Graf 26: Vývoj situace v uplynulém roce – právní prostředí (%)**

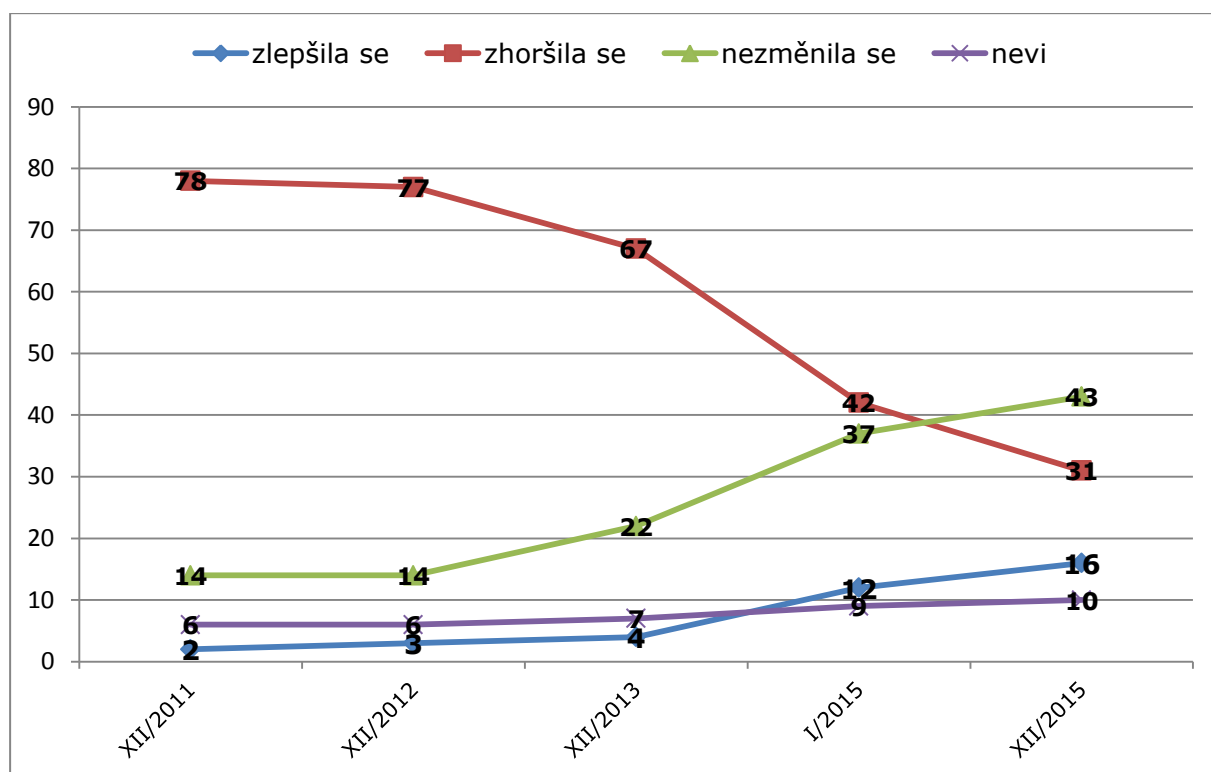
Zdroj: CVVM SOÚ AV ČR, v.v.i., Naše společnost.

**Graf 27: Vývoj situace v uplynulém roce – nálada ve společnosti (%)**

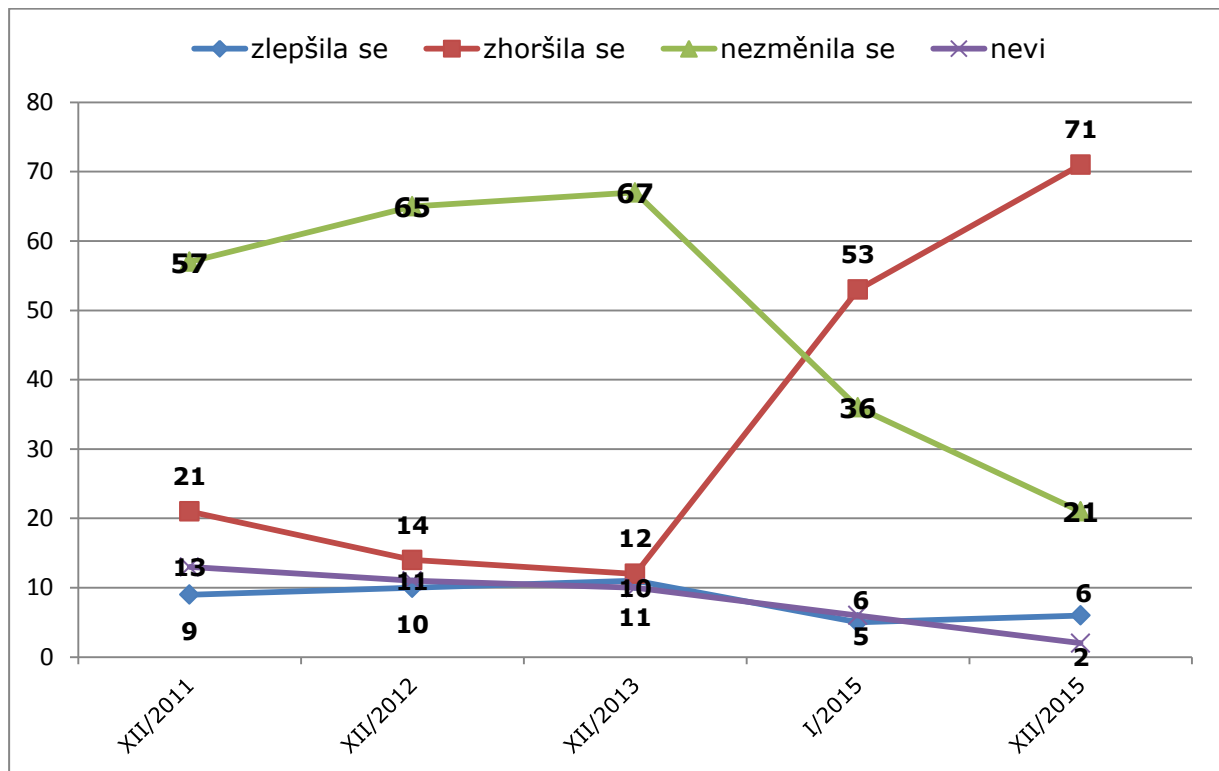
Zdroj: CVVM SOÚ AV ČR, v.v.i., Naše společnost.

**Graf 28: Vývoj situace v uplynulém roce – mezilidské vztahy (%)**

Zdroj: CVVM SOÚ AV ČR, v.v.i., Naše společnost.

**Graf 29: Vývoj situace v uplynulém roce – stav veřejných financí (%)**

Zdroj: CVVM SOÚ AV ČR, v.v.i., Naše společnost.

**Graf 30: Vývoj situace v uplynulém roce – bezpečnostní situace ČR (%)**

Zdroj: CVVM SOÚ AV ČR, v.v.i., Naše společnost.