



**Centrum pro výzkum veřejného mínění
Sociologický ústav AV ČR, v.v.i.**
Jilská 1, Praha 1
Tel.: 286 840 129
E-mail: jan.cervenka@soc.cas.cz

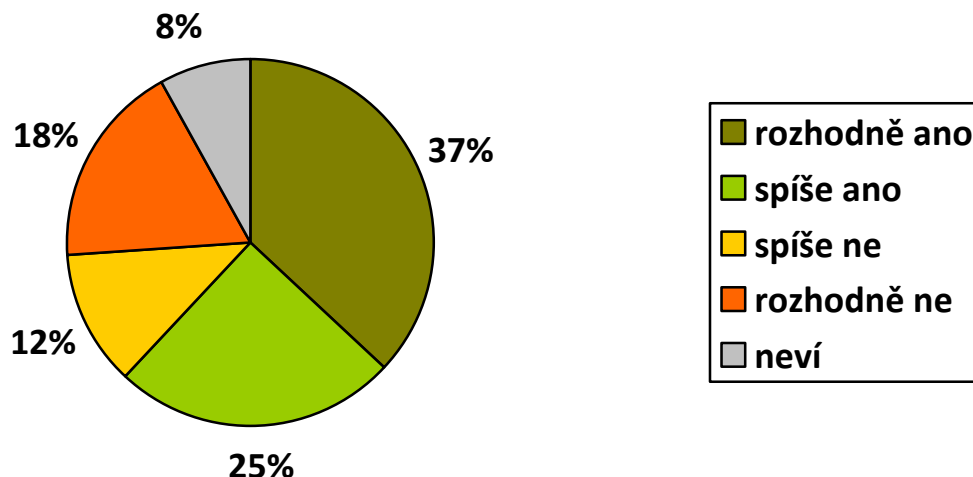
Občané o komunálních volbách – září 2014

Technické parametry

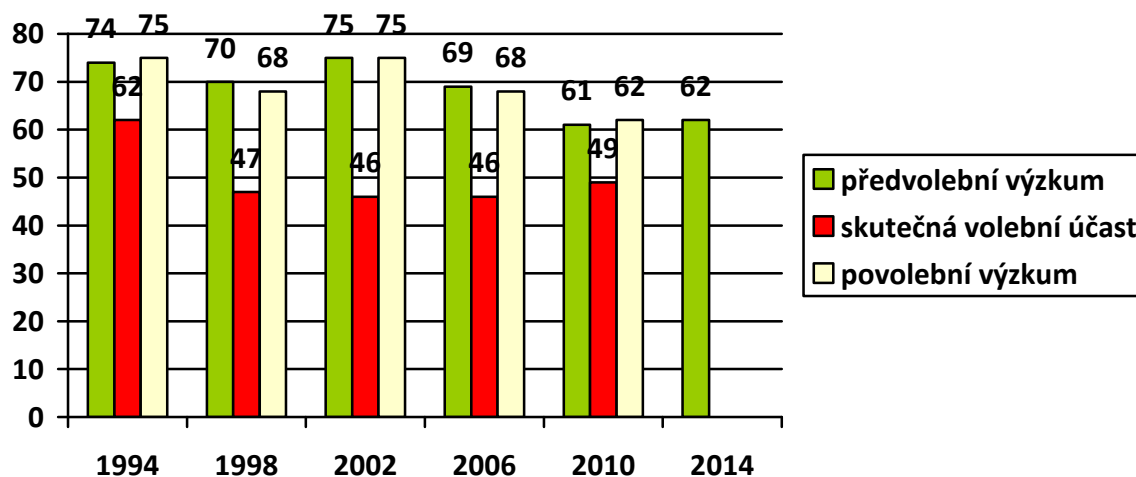
| | |
|------------------------------------|--|
| <i>Výzkum:</i> | <i>Naše společnost, v14-09</i> |
| <i>Realizátor:</i> | <i>Centrum pro výzkum veřejného mínění, Sociologický ústav AV ČR, v.v.i.</i> |
| <i>Projekt:</i> | <i>Naše společnost – projekt kontinuálního výzkumu veřejného mínění CVVM SOÚ AV ČR, v.v.i.</i> |
| <i>Termín terénního šetření:</i> | <i>8. - 15. 9. 2014</i> |
| <i>Výběr respondentů:</i> | <i>Kvótní výběr</i> |
| <i>Kvóty:</i> | <i>Kraj (oblasti NUTS 3), velikost místa bydliště, pohlaví, věk, vzdělání</i> |
| <i>Zdroj dat pro kvótní výběr:</i> | <i>Český statistický úřad</i> |
| <i>Reprezentativita:</i> | <i>Obyvatelstvo ČR ve věku od 15 let</i> |
| <i>Počet dotázaných:</i> | <i>1017</i> |
| <i>Počet tazatelů:</i> | <i>239</i> |
| <i>Metoda sběru dat:</i> | <i>Osobní rozhovor tazatele s respondentem</i> |
| <i>Výzkumný nástroj:</i> | <i>Standardizovaný dotazník</i> |
| <i>Otázky:</i> | <i>PV.26b, PV.27b, PV.44b</i> |
| <i>Zveřejněno dne:</i> | <i>26. září 2014</i> |
| <i>Zpracoval:</i> | <i>Jan Červenka</i> |

Součástí zářijového šetření CVVM byly otázky týkající se komunálních voleb. Šetření zjišťovalo, zda se lidé voleb zúčastní a v případě, že ano, zda jsou již rozhodnuti, koho budou volit, a také, nakolik znají ty, kdo ve volbách kandidují.

Z výsledků zachycených v grafu 1 plyne, že voleb do místních zastupitelstev se podle svých slov hodlá zúčastnit 62 % občanů, kteří v době voleb budou mít volební právo, z toho 37 % svůj záměr v tomto ohledu vyjadřuje slovy „rozhodně ano“ a dalších 25 % „spíše ano“. 30 % oslovených občanů s volebním právem naopak uvedlo, že volit nepůjde, v tom 12 % řeklo, že „spíše ne“, a 18 % odpovědělo, že „rozhodně ne“. 8 % zatím není rozhodnuto, zda volit bude či nikoli.

Graf 1: Účast ve volbách do místních zastupitelstev (%)¹

Zdroj: CVVM SOÚ AV ČR, v.v.i., Naše společnost 8. – 15. 9. 2014, 981 respondentů, kteří v době konání voleb budou mít volební právo, osobní rozhovor.

Graf 2: Deklarovaná a skutečná volební účast v komunálních volbách (%)

Zdroj: CVVM SOÚ AV ČR, v.v.i., Naše společnost.

Jak je patrné z grafu 2 nabízejícího časové srovnání s výzkumy z komunálních voleb od roku 1994, deklarovaná volební účast před nadcházejícími volbami se významně neliší od deklarované volební účasti, jež byla zaznamenána před čtyřmi lety před volbami do obecních zastupitelstev v roce 2010. Je však třeba upozornit na to, že u tohoto typu voleb se zcela konzistentně objevuje poměrně

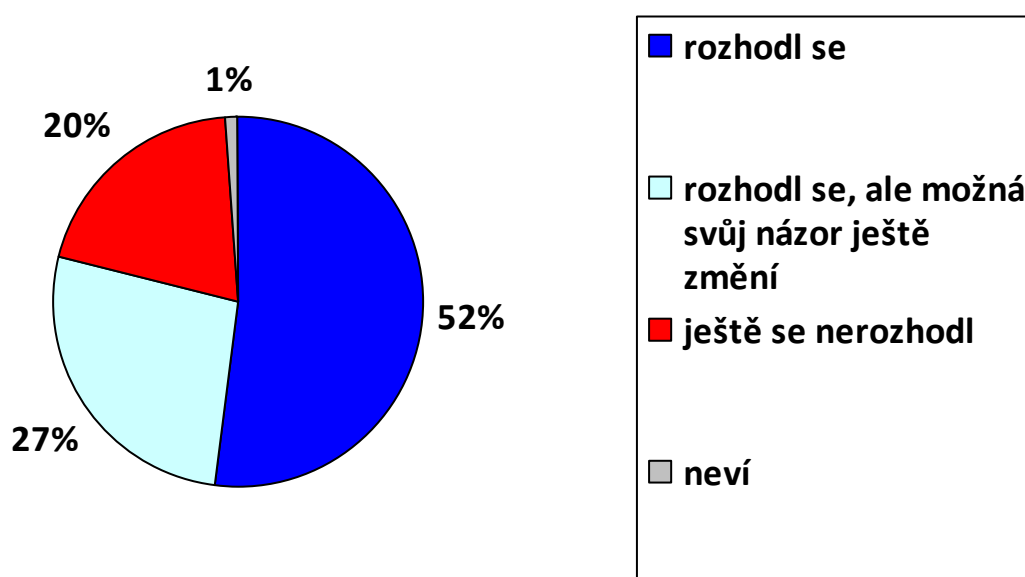
¹ Znění otázky: „Ve dnech 10. a 11. října se budou konat volby do místních zastupitelstev. Půjdete volit? Rozhodně ano, spíše ano, spíše ne, rozhodně ne.“

velký rozdíl mezi deklarovanou a skutečnou volební účastí, byť u posledních voleb konaných v roce 2010 tento rozdíl oproti přechozím letům značně poklesl. Jeho příčinou může být jednak to, že rozhovory ve výzkumu jsou prováděny výlučně na dobrovolné bázi, což může vést ke zkreslení způsobenému tím, že mezi občany ochotnými odpovídat na zadávané otázky tazatelé jsou více zastoupeni lidé ochotní jít k volbám, zatímco nevoliči častěji odmítají poskytnout rozhovory. Jinou možností je pak eventuální sklon k autostylizaci v případě některých citlivých otázek, k nimž otázka na účast ve volbách může patřit.

Volební účast častěji deklarovali lidé ve věku od 45 let, respondenti s vysokoškolským vzděláním a dobrou životní úrovní.

Dotázaným, kteří uvedli, že volit půjdou (N=602), jsme položili otázku, zda už jsou rozhodnutí o tom, koho budou volit.²

Graf 3: Rozhodnutí o tom, koho bude volit v komunálních volbách (%)



Zdroj: CVVM SOÚ AV ČR, v.v.i., *Naše společnost* 8. – 15. 9. 2014, 602 respondentů, kteří uvedli, že se zúčastní nadcházejících voleb do místních zastupitelstev, osobní rozhovor.

O málo více než polovina (52 %) respondentů, kteří uvedli, že půjdou volit, je podle svých slov již pevně rozhodnuta, komu dá svůj hlas, o málo více než čtvrtina (27 %) je podle svých slov rozhodnuta, ale nikoli pevně s tím, že své rozhodnutí může ještě změnit, pětina (20 %) se prozatím ještě nerozhodla.

Podrobnější analýza neprokázala žádné statisticky významné rozdíly z hlediska sociodemografických znaků. V konfrontaci s odpověďmi na otázku ohledně účasti se pak ukazuje, že pevně rozhodnutí o tom, koho podpoří, jsou mnohem častěji ti, kdo k volbám „rozhodně“ chtějí přijít (64 %), než ti, kdo k volbám půjdou „spíše“ (33 %).

Všem dotázaným bez rozdílu pak byla položena otázka, zda znají lidi, kteří v jejich volebním obvodu kandidují do místního zastupitelstva.

² Znění otázky: „Už jste se jednoznačně rozhodl, kterou stranu či které kandidáty budete v těchto volbách volit? Rozhodl, rozhodl, ale možná svůj názor ještě změníte, ještě jste se nerozhodl, kterou stranu budete volit?“

Tabulka 1: Obeznamenost s kandidáty před komunálními volbami – vývoj v %³

| | říjen 1994 | říjen 1998 | říjen 2002 | říjen 2006 | září 2010 | říjen 2010 | září 2014 |
|--------------------------------|---------------|---------------|---------------|---------------|--------------|---------------|--------------|
| zná všechny nebo téměř všechny | 15 | 19 | 27 | 28 | 15 | 24 | 20 |
| zná jen některé | 44 | 52 | 52 | 60 | 50 | 55 | 51 |
| nezná nikoho z nich | 41 | 29 | 17 | 10 | 28 | 16 | 23 |

Pozn.: procenta ve sloupci, dopočet do 100 % tvoří odpovědi „neví“.

Zdroj: CVVM SOÚ AV ČR, v.v.i., Naše společnost 8. – 15. 9. 2014, 1017 respondentů ve věku od 15 let, osobní rozhovor.

Jak ukazují výsledky zachycené v tabulce 1, znalost alespoň některých kandidátů pro letošní říjnové komunální volby deklarovala v první polovině září polovina respondentů (51 %), všechny nebo téměř všechny kandidáty prý zná pětina (20 %) občanů. Žádného z kandidátů nezná rovněž přibližně pětina (23 %) dotázaných. Z tabulky 1, kde v roce 2010 jsou zachyceny dva předvolební výzkumy v souvislosti s předchozími komunálními volbami, je rovněž patrné, že čím později (ve vztahu k volbám) je otázka pokládána, tím lepší je informovanost o kandidujících.

K naprosté neznalosti uchazečů o politické funkce se přiznávali především nejmladší respondenti z věkové kategorie 15 až 29 let. Z hlediska věku je povědomí o kandidátech vyšší mezi absolventy vysokých škol, naopak méně často je znají dotázaní se základním vzděláním. Znalost kandidátů také narůstá se zlepšujícím se hodnocením životní úrovně. Výrazně vyšší znalost deklarují dotázaní z obcí a malých měst do 2 tisíc obyvatel, naopak výrazně nižší je ve velkých městech a zvláště v Praze.

³ Znění otázky: „Znáte lidi, kteří ve Vašem volebním obvodu kandidují do místního zastupitelstva? Znáte všechny nebo téměř všechny, jen některé, nebo nikoho z nich neznáte?“