

Tisková zpráva

Daně z pohledu veřejného mínění – listopad 2018

- ⊙ Česká veřejnost se spíše kloní k názoru, že daně lidí s vysokými příjmy u nás jsou nízké, u lidí s průměrnými příjmy jsou daně vnímány nejčastěji jako přiměřené a v případě lidí s nízkými příjmy převládá názor, že jejich daně jsou vysoké.
- ⊙ Necelé dvě pětiny (58 %) Čechů se vyslovují pro progresivní zdanění příjmů, respektive pro to, aby lidé s vyššími příjmy odváděli na daních vyšší procento ze svých příjmů než lidé s nižšími příjmy.
- ⊙ Za pro sebe srozumitelný pokládá daňový systém pouze o málo více než čtvrtina (27 %) české veřejnosti.

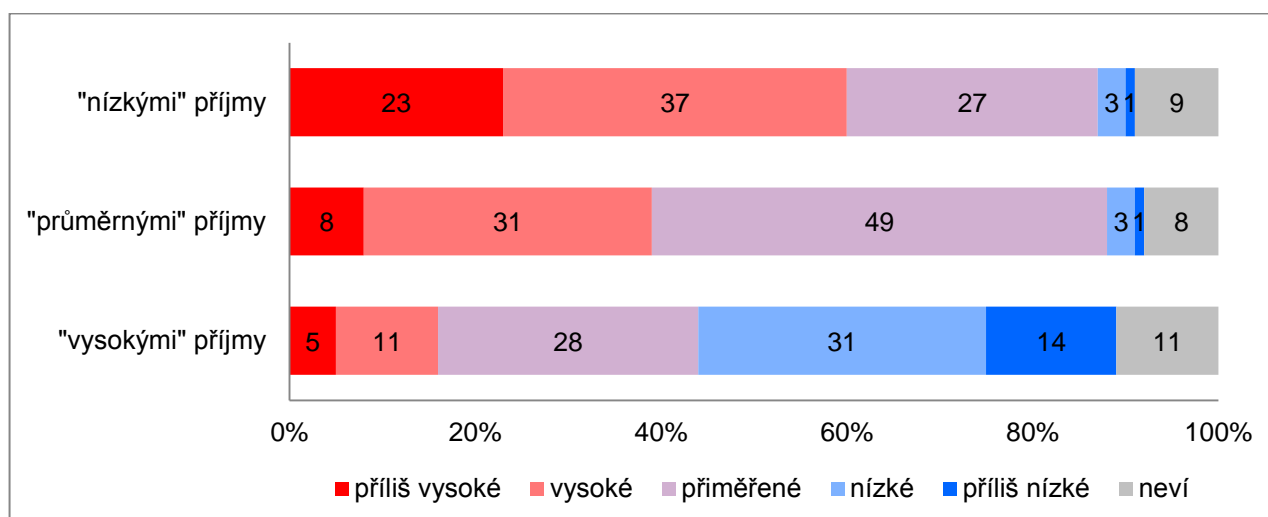
Zpracovala:
Radka Hanzlová
Centrum pro výzkum veřejného mínění, Sociologický ústav AV ČR, v.v.i.
Tel.: 210 310 583; e-mail: radka.hanzlova@soc.cas.cz



Listopadové šetření CVVM se v krátkosti dotklo progresivního zdaňování příjmů a složitosti daňového systému. Konkrétně zjišťovalo, co veřejnost soudí o výši daní, pokud jde o lidi s vysokými, s průměrnými a s nízkými příjmy.¹

Z šetření vyplynulo, že jen 16 % občanů považuje daně lidí s **vysokými příjmy** u nás za vysoké, 28 % je označilo za přiměřené a 45 % za nízké, v tom 14 % za „příliš nízké“. Daně lidí s **průměrným příjmem** jsou necelými dvěma pětinami (39 %) občanů hodnoceny jako vysoké, téměř polovina (49 %) občanů je hodnotí jako přiměřené a za nízké je označila 4 % dotázaných. Daně lidí s **nízkým příjmem** vidí tři pětiny (60 %) občanů jako vysoké, v tom necelá čtvrtina (23 %) za „příliš vysoké“, o málo více než čtvrtina (27 %) občanů je má za přiměřené a 4 % je pokládají za nízké. Z těchto celkových výsledků lze usoudit, že většina veřejnosti nepovažuje rozložení daňového břemene mezi jednotlivé příjmové skupiny obyvatelstva za příliš spravedlivé. Nadměrnou zátěž nesou podle převládajícího mínění lidé s nízkými příjmy, přičemž výše daní u skupiny lidí s vysokými příjmy je nejčastěji pokládána za nízkou (viz graf 1).

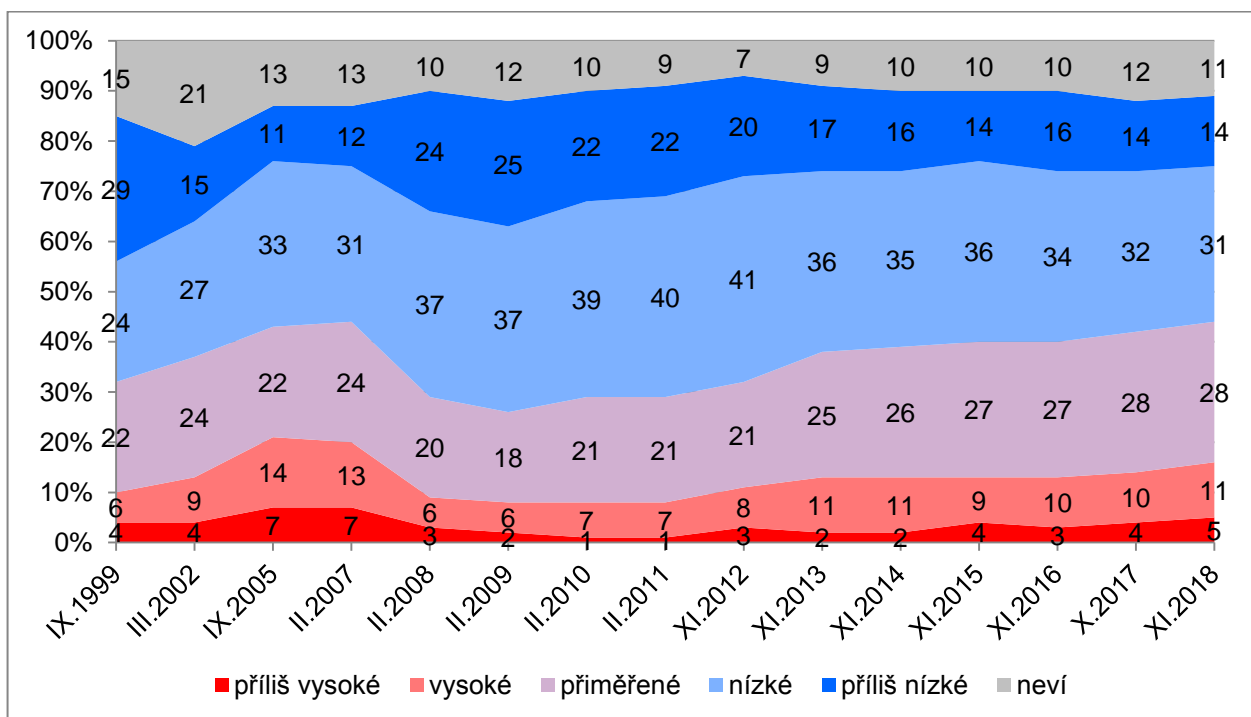
Graf 1: Daně jsou, pokud jde o lidi s „nízkými“ / „průměrnými“ / „vysokými“ příjmy – listopad 2018 (%)



Zdroj: CVVM SOÚ AV ČR, v.v.i., Naše společnost 3. – 15. 11. 2018, 1104 respondentů starších 15 let, osobní rozhovor.

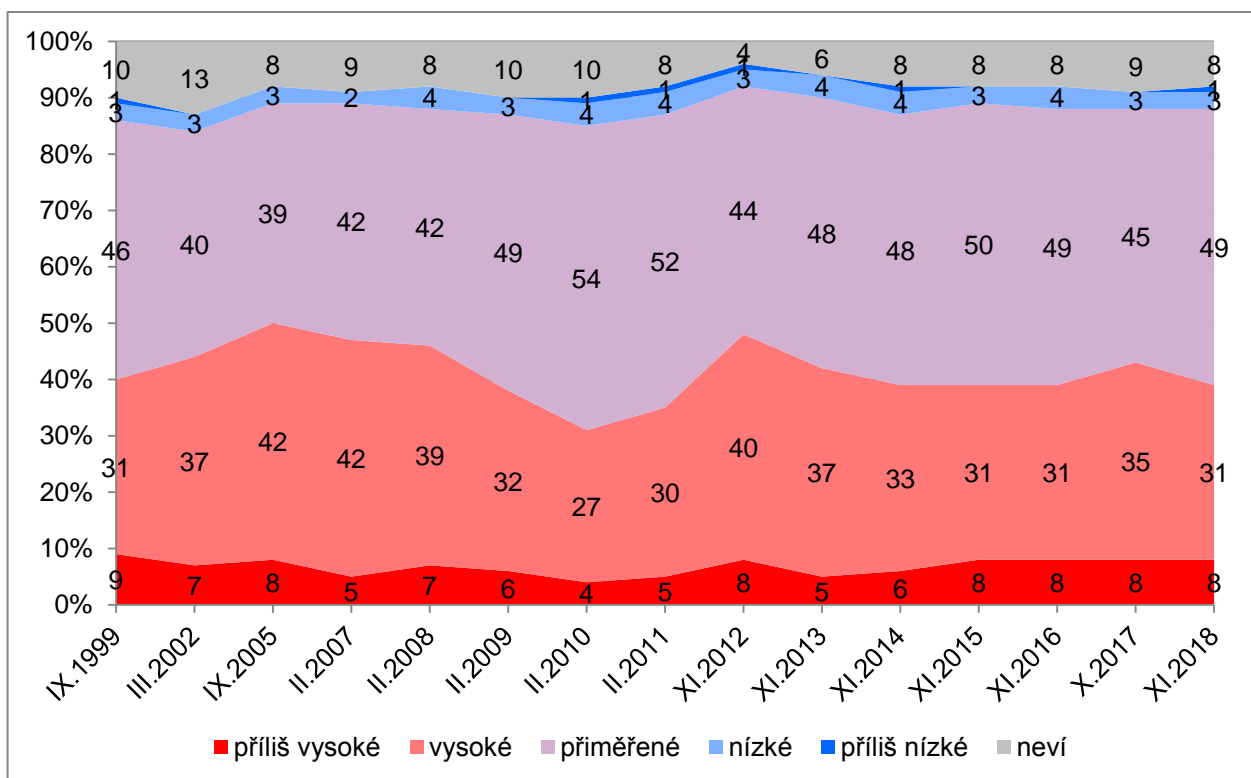
¹ Znění otázky: „Co si myslíte o výši daní v našem státě? Nejprve se zamyslete nad daněmi lidí s vysokými příjmy, pak lidí s průměrnými příjmy a nakonec nad daněmi lidí s nízkými příjmy. Jsou v současné době daně příliš vysoké, vysoké, přiměřené, nízké, nebo příliš nízké a) u lidí s vysokými příjmy, b) u lidí s průměrnými příjmy, c) u lidí s nízkými příjmy?“

Graf 2a: Daně lidí s vysokými příjmy – časové srovnání (%)



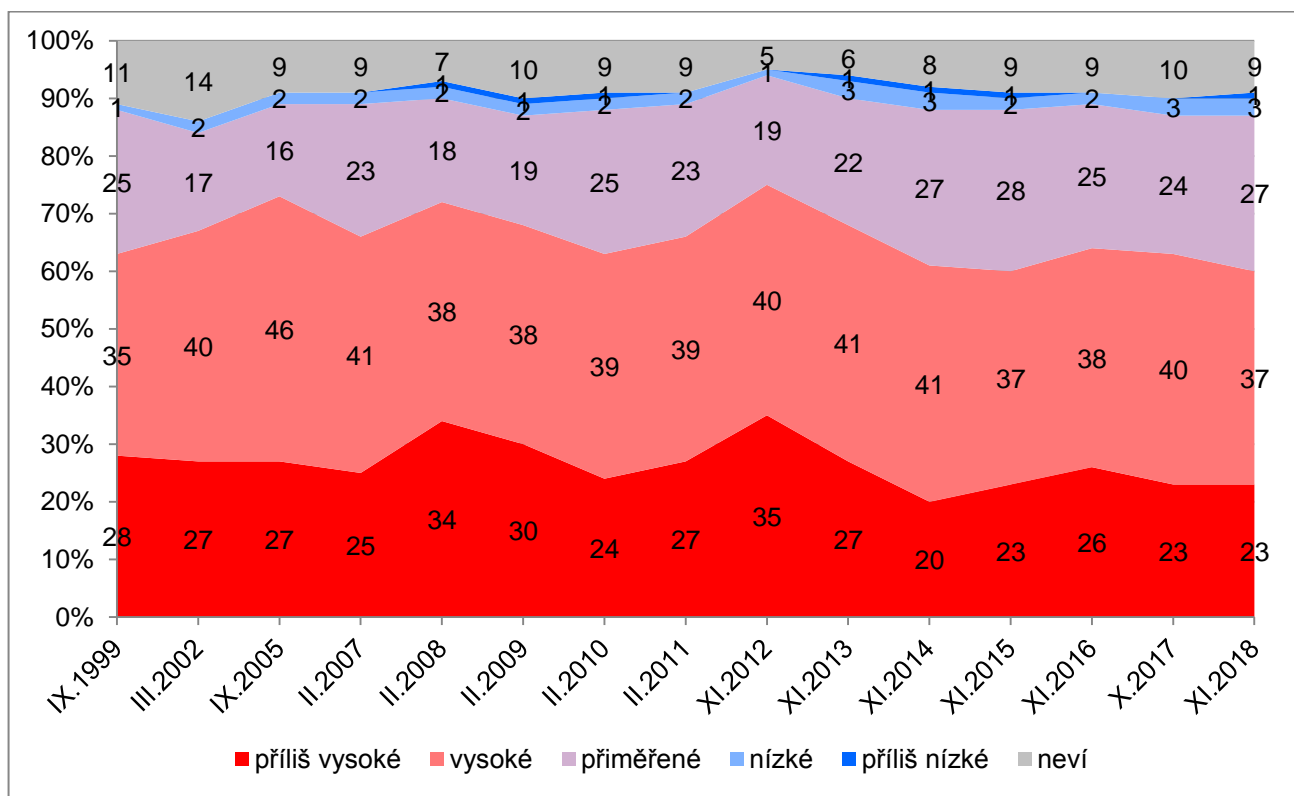
Zdroj: CVVM SOÚ AV ČR, v.v.i., Naše společnost.

Graf 2b: Daně lidí s průměrnými příjmy – časové srovnání (%)



Zdroj: CVVM SOÚ AV ČR, v.v.i., Naše společnost.

Graf 2c: Daně lidí s nízkými příjmy – časové srovnání (%)



Zdroj: CVVM SOÚ AV ČR, v.v.i., Naše společnost.

V porovnání s minulým šetřením z října 2017 se o 4 procentní body snížil podíl těch, kdo zdanění lidí s průměrnými příjmy pokládají za vysoké (v součtu podílů „vysoké“ + „příliš vysoké“) a zároveň o 4 procentní body vzrostl podíl těch, kdo ho pokládají za přiměřené. Ostatní postoje ke zdanění se statisticky významně neposunuly. V delším časovém horizontu můžeme vidět, že v minulosti bylo přesvědčení o tom, že daně lidí s nízkým příjmem jsou příliš vysoké, obvykle častější, přičemž maxima 75 % dosáhlo v roce 2012 a blízko k němu bylo i v letech 2005 (73 %) či 2008 (72 %). Naopak minimálních hodnot podíl těch, kdo daně lidí s nízkým příjmem pokládají za vysoké, dosahoval v nedávných letech, tj. 2014 (61 %), 2015 (60 %) a rovněž i v aktuálním šetření (60 %). V případě zdanění lidí s průměrným příjmem se podíl těch, kdo tyto daně pokládají za vysoké, v posledních 5 letech téměř neměnil, vyjma mírného zvýšení v roce 2017. Aktuální výsledek (39 %) se tak více blíží svému minimu z roku 2010 (31 %), než maximu z roku 2005 (50 %), k němuž se výrazně přiblížil ještě rok 2012 (48 %). V případě zdanění lidí s vysokými příjmy pak od roku 2009 dochází k pozvolnému poklesu podílu těch, kdo toto zdanění pokládají za nízké (v uvedeném období proti aktuálnímu výzkumu tento podíl poklesl o 17 procentních bodů). V letech 2005 a 2007 byl naopak v porovnání s dneškem poněkud vyšší podíl těch, kdo zdanění lidí s vysokým příjmem pokládali za vysoké (o 5 procentních bodů v roce 2005 a o 4 procentní body v roce 2007).

Analýza podle jednotlivých sociodemografických a jiných třídících znaků podle očekávání ukázala, že zdanění lidí **s vysokými příjmy** za vysoké častěji označují lidé ve věku 30 až 59 let, s vyšším příjmem či s dobrou životní úrovní vlastní domácnosti, dotázaní se středním vzděláním s maturitou či vzděláním vysokoškolským, podnikatelé a OSVČ, z hlediska politické orientace lidé hlásící se jednoznačně k pravici a podle stranických preferencí voliči ODS. V těchto skupinách se zároveň méně často vyskytoval názor, že by tyto daně byly nízké, což naopak relativně častěji vyjadřovali respondenti s nižším příjmem, hodnotící svoji životní úroveň jako špatnou, nespokojení se svým vlastním životem, nezaměstnaní, dělníci, lidé řadící se na pravolevé politické škále k levici či levému středu a voliči KSČM či ČSSD. Za přiměřené vidí zdanění lidí s vysokými příjmy častěji absolventi vysokých škol, dotázaní s dobrou životní úrovní vlastní domácnosti, lidé, kteří jsou „velmi spokojeni“ se svým vlastním životem, z hlediska politické orientace lidé hlásící se k pravici či pravému středu a voliči ODS či STAN.

Častěji jako vysoké hodnotí zdanění lidí s **průměrnými příjmy** lidé ve věku 30 až 44 let, se středním vzděláním bez maturity i s maturitou, hodnotící životní úroveň své domácnosti jako špatnou a úředníci. Absolventi vysokých škol, lidé spokojení s vlastním životem, s vyššími příjmy a hodnotící životní úroveň své domácnosti jako dobrou či „ani dobrou, ani špatnou“ jej pak ve zvýšené míře považují za přiměřené.

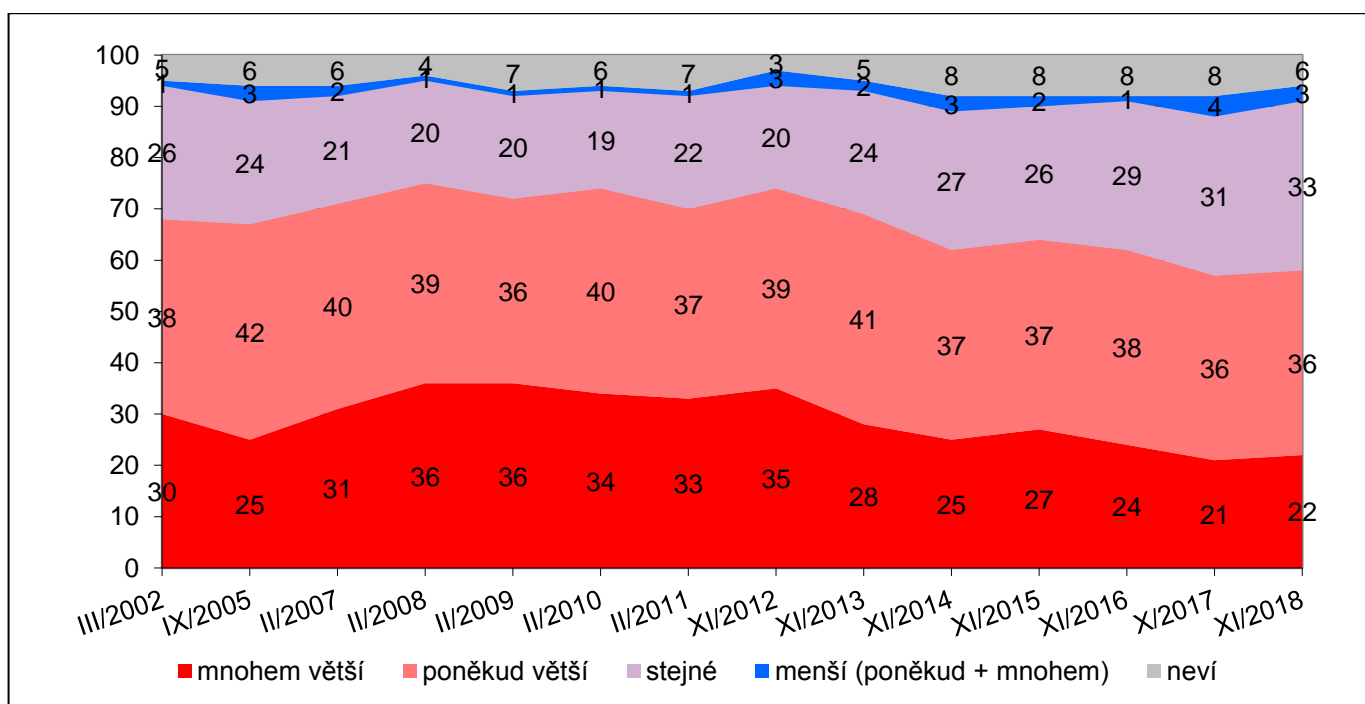
Zdanění lidí s **nízkým příjmem** označovali za přiměřené častěji lidé ve věku 20 až 29 let, absolventi středních škol s maturitou nebo škol vysokých, dotázaní s dobrou životní úrovní vlastní domácnosti, podnikatelé nebo vedoucí pracovníci a lidé řadící se na pravolevé škále politické orientace k pravému středu či pravici. Naopak názor, že by zdanění lidí s nízkým příjmem bylo vysoké, častěji zastávají lidé ve věku 30 až 59 let, hodnotící životní úroveň vlastní domácnosti jako špatnou či „ani dobrou, ani špatnou“, nespokojení s vlastním životem, nekvalifikovaní dělníci a dotázaní hlásící se jednoznačně k levici.

V šetření byla všem respondentům také položena otázka sledující postoj k progresivnímu zdaňování osobních příjmů: „Lidé platí daně ve výši určitého procenta ze svých příjmů. Myslíte si, že v porovnání s lidmi s nízkými příjmy, by měli lidé s vysokými příjmy odvádět na daních mnohem větší procento ze svých příjmů, poněkud větší procento ze svých příjmů, stejné procento, jako lidé s nízkými příjmy, poněkud menší procento ze svých příjmů, nebo mnohem menší procento ze svých příjmů?“

Výsledky v grafu 3 ukazují, že u české veřejnosti převládá postoj představující podporu více či méně progresivního zdaňování osobních příjmů. Celkem 58 % dotázaných soudí, že by procento odvedené na daních u lidí s vysokými příjmy mělo být vyšší než u lidí s nízkými příjmy, přibližně pětina (22 %) dokonce uvedla, že by mělo být „mnohem vyšší“. Třetina (33 %) respondentů se vyslovila pro zdaňování stejnou sazbou bez ohledu na výši příjmu a jen malá část (3 %) dotázaných uváděla, že by lidé s vyššími příjmy z nich měli na daních odvádět relativně menší část v porovnání s těmi, kdo mají nízký příjem.

Jak je zřejmé z grafu 3, oproti poslednímu výzkumu z října 2017, ve kterém bylo dosaženo nejnižšího podílu těch, kteří se domnívají, že by sazba daně u lidí s vysokými příjmy měla být větší než u lidí s nízkými příjmy, nedošlo k žádným statisticky významným změnám. Aktuální výsledek tak potvrzuje dlouhodobý trend, že podpora progresivního zdanění příjmů je v posledních letech nižší, než obvykle bývala. Konkrétně oproti roku 2008, kdy byla nejvyšší, se k aktuálnímu šetření snížila o 17 procentních bodů.

Graf 3: Jaké by mělo být procento daně z příjmu u lidí s vysokými příjmy oproti lidem s nízkým příjmem? (%)



Zdroj: CVVM SOÚ AV ČR, v.v.i., Naše společnost 3. – 15. 11. 2018, 1104 respondentů starších 15 let, osobní rozhovor.

Analýza podle jednotlivých třídicích znaků ukázala, že názor, že lidé s vysokými příjmy by měli odvádět stejné procento příjmu na daních jako lidé s nižšími příjmy, zastávají častěji lidé ve věku 20 až 29 let, absolventi vysokých škol, s vyšším příjmem, hodnotící životní úroveň své domácnosti jako dobrou, podnikatelé či vedoucí pracovníci, z hlediska politické orientace lidé hlásící se jednoznačně k pravici a voliči ODS či TOP 09. Vyšší podporu progresivnímu zdanění vyjadřují starší lidé nad 60 let, dotázaní hodnotící životní úroveň své domácnosti jako špatnou či „ani dobrou, ani špatnou“, nekvalifikovaní dělníci, lidé s nižšími příjmy, respondenti hlásící se k levici a voliči KSČM, ČSSD či SPD.

Kromě otázek, které se týkaly daňové progrese, listopadové šetření zjišťovalo, zda lidé podle svého vlastního mínění rozumí či nerozumí současnému daňovému systému v České republice.²

Podle výsledků zachycených v tabulce 1 daňovému systému nerozumí necelé dvě třetiny (65 %) občanů, zatímco o málo více než čtvrtina (27 %) jej podle vlastního vyjádření chápe. Oproti předchozímu šetření z října 2017 se rozložení odpovědí na danou otázku statisticky významně nezměnilo a velmi podobné výsledky jsme rovněž zaznamenali ve všech výzkumech realizovaných od roku 2007.

Míra deklarovaného porozumění daňové soustavě se celkem podle očekávání zvyšuje společně se vzděláním respondenta a také s rostoucí životní úrovní jeho domácnosti a příjmem. Tedy relativně vyšší podíly těch, kdo daňové soustavě podle svého mínění rozumějí, šetření odkrylo mezi absolventy vysokých škol, podnikateli, vysoce kvalifikovanými odbornými nebo řídicími pracovníky a respondenty hodnotícími svoji životní úroveň jako dobrou. Menší míru porozumění daňovému systému naopak deklarují lidé se základním či středním vzděláním bez maturity a vyučení, lidé hodnotící svoji životní úroveň jako „ani dobrou, ani špatnou“ nebo špatnou, studenti, důchodci a nekvalifikovaní dělníci.

Tabulka 1: Rozumí systému daní (%)

	II/07	II/08	II/09	II/10	II/11	XI/12	XI/13	XI/14	XI/15	XI/16	XI/17	XI/18
rozhodně ano	3	5	3	4	3	4	3	3	5	3	4	3
spíše ano	25	27	27	29	29	29	26	27	26	28	27	24
spíše ne	42	41	40	39	42	39	41	43	37	39	39	39
rozhodně ne	22	20	22	21	19	23	24	21	24	22	23	26
neví	8	7	8	7	7	5	6	6	8	8	7	8

Pozn.: Procenta ve sloupci.

Zdroj: CVVM SOÚ AV ČR, v.v.i., Naše společnost.

² Znění otázky: „Řekli byste, že našemu systému daní rozumíte? Rozhodně ano, spíše ano, spíše ne, rozhodně ne, nebo nevíte, nemáte na tuto věc názor?“

Technické parametry výzkumu

<i>Výzkum:</i>	<i>Naše společnost, v18-11</i>
<i>Realizátor:</i>	<i>Centrum pro výzkum veřejného mínění, Sociologický ústav AV ČR, v.v.i.</i>
<i>Projekt:</i>	<i>Naše společnost – projekt kontinuálního výzkumu veřejného mínění CVVM SOÚ AV ČR, v.v.i.</i>
<i>Termín terénního šetření:</i>	<i>3. - 15. 11. 2018</i>
<i>Výběr respondentů:</i>	<i>Kvótní výběr</i>
<i>Kvóty:</i>	<i>Kraj (oblasti NUTS 3), velikost místa bydliště, pohlaví, věk, vzdělání</i>
<i>Zdroj dat pro kvótní výběr:</i>	<i>Český statistický úřad</i>
<i>Reprezentativita:</i>	<i>Obyvatelstvo ČR ve věku od 15 let</i>
<i>Počet dotázaných:</i>	<i>1104</i>
<i>Počet tazatelů:</i>	<i>239</i>
<i>Metoda sběru dat:</i>	<i>Osobní rozhovor tazatele s respondentem - kombinace dotazování CAPI a PAPI</i>
<i>Výzkumný nástroj:</i>	<i>Standardizovaný dotazník</i>
<i>Otázky:</i>	<i>EV.1, EU.15a, EV.31</i>
<i>Kód tiskové zprávy:</i>	<i>ev181218</i>
<i>Zveřejněno dne:</i>	<i>18. prosince 2018</i>
<i>Zpracovala:</i>	<i>Radka Hanzlová</i>

Slovníček pojmů:

Kvótní výběr – napodobuje strukturu základního souboru (u nás je to obyvatelstvo České republiky starší 15 let) pomocí nastavení velikosti vybraných parametrů, tzv. kvót. Jinými slovy kvótní výběr je založen na stejném procentuálním zastoupení vybraných vlastností. Pro tvorbu kvót používáme údaje z Českého statistického úřadu. V našich výzkumech jsou stanoveny kvóty na pohlaví, věk, vzdělání, region a velikost obce. Vzorek je tedy vybrán tak, aby procentuální podíl např. mužů a žen ve vzorku odpovídal procentuálnímu podílu mužů a žen v každém kraji ČR. Podobně je zachován procentuální podíl obyvatel jednotlivých krajů ČR, občanů různých věkových kategorií, lidí s různým stupněm dosaženého vzdělání a z různých velkých obcí.

Reprezentativní výběr je takový výběr z celé populace, z jehož vlastností se dá platně usuzovat na vlastnosti celé populace. V našem případě to tedy znamená, že respondenti jsou vybráni tak, abychom zjištěné údaje mohli zobecnit na obyvatele České republiky starší 15 let.

Centrum pro výzkum veřejného mínění (CVVM) je výzkumným oddělením Sociologického ústavu AV ČR, v.v.i.. Jeho historie sahá do roku 1946, kdy jako součást Ministerstva informací začal fungovat Československý ústav pro výzkum veřejného mínění. Současné Centrum vzniklo v roce 2001 převedením svého předchůdce (IVVM) z Českého statistického úřadu do Sociologického ústavu AV ČR, v.v.i.. Včlenění do vědecké instituce zaručuje kvalitní odborné zázemí a kredit pracoviště; jako součást akademického prostředí musí CVVM SOÚ AV ČR, v.v.i., splňovat veškeré nároky a dosahovat tak té nejvyšší odborné úrovně. Hlavní náplní práce oddělení je výzkumný projekt Naše společnost, v jehož rámci je prováděno deset šetření ročně. Jedná se o průzkum veřejného mínění na reprezentativním vzorku české populace od 15 let, kterého se vždy účastní přibližně 1000 respondentů. Omnibusová podoba dotazníku umožňuje pokrýt velkou šíři námětů, a do šetření jsou proto pravidelně řazena politická, ekonomická i další obecně společenská témata. Jsou využívány jak opakované otázky, které umožňují sledovat vývoj zkoumaných jevů, tak náměty nové, reagující na aktuální dění. Díky dlouhodobému a kontinuálnímu charakteru je tento vědecký projekt zkoumání veřejného mínění v České republice ojedinělý. |
