

## Tisková zpráva

### Hodnocení některých sociálních podmínek – říjen 2018

- ⊙ Nejlépe je hodnocen přístup ke vzdělání (86 % dotázaných uvedlo, že je velmi dobrý či spíše dobrý), následuje přístup ke zdravotní péči a možnost pracovat (kladné hodnocení vyjadřují alespoň tři čtvrtiny dotázaných).
- ⊙ Nejhůře jsou hodnoceny získání bytu a koupě vlastního bytu (téměř tři čtvrtiny dotázaných hodnotí stav jako „velmi špatný“ nebo „spíše špatný“). Následují zabezpečení ve stáří a podmínky k založení rodiny (záporné hodnocení uvádějí zhruba dvě třetiny dotázaných). U podmínek zdravotně postižených také výrazně převažuje negativní hodnocení (51 % negativní, 31 % pozitivní).
- ⊙ V porovnání s loňskými výsledky se u většiny položek hodnocení statisticky významně změnilo.
- ⊙ Kladné hodnocení posílilo u možnosti pracovat, životních podmínek zdravotně postižených a zabezpečení ve stáří.
- ⊙ Naopak oproti loňsku se situace zhoršila u získání bytu a koupi vlastního bytu či domu.

Zpracoval:  
Milan Tuček  
Centrum pro výzkum veřejného mínění, Sociologický ústav AV ČR, v.v.i.  
Tel.: 210 310 589; email: milan.tucek@soc.cas.cz



Součástí říjnového šetření CVVM byla otázka zjišťující hodnocení možností, které nabízí naše společnost občanům v oblasti bydlení, finančního zabezpečení, zdravotní péče, vzdělávání a uplatnění na trhu práce.<sup>1</sup>

**Tabulka 1: Hodnocení situace v ČR, pokud jde o... (%)**

	velmi dobrá	spíše dobrá	spíše špatná	velmi špatná	neví
možnost přístupu ke vzdělání	32	54	6	3	5
možnost pracovat, být zaměstnán	26	53	14	4	3
přístup ke zdravotní péči	19	56	17	6	2
životní podmínky zdravotně postižených	3	28	34	17	18
finanční možnosti k založení rodiny, možnost mít děti	3	28	43	20	6
zabezpečení ve stáří	2	22	42	25	9
možnost získání bytu	3	20	38	34	5
možnost koupit si vlastní byt, dům	3	18	32	41	6

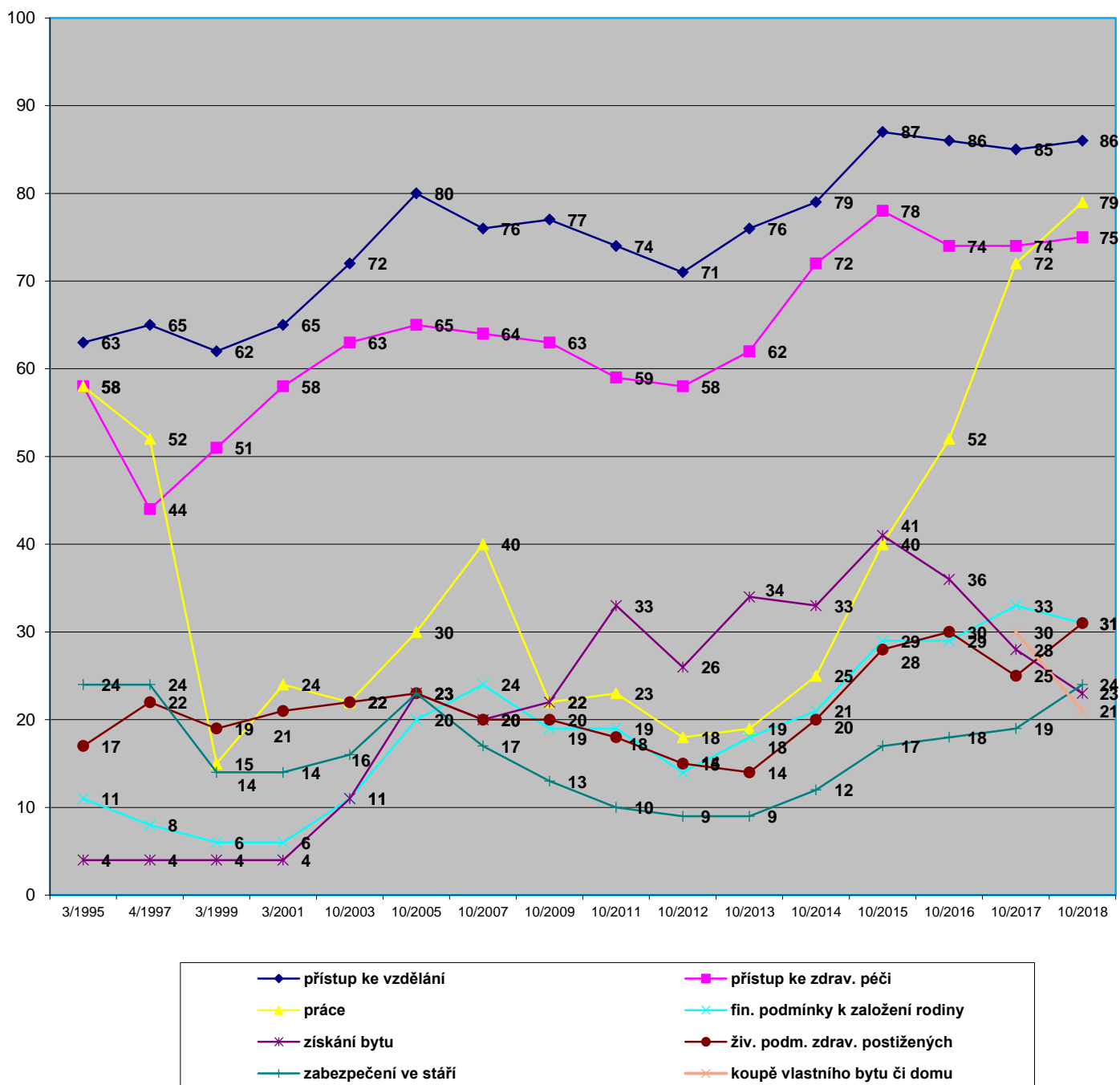
Zdroj: CVVM SOÚ AV ČR, v.v.i., Naše společnost 13. – 26. 10. 2018, 1023 respondentů starších 15 let, osobní rozhovor.

Ze všech zkoumaných životních podmínek občané hodnotí situaci jako převážně dobrou (velmi dobrou nebo spíše dobrou proti podílu spíše špatná či velmi špatná) v případě možnosti přístupu ke vzdělání (86 % dobrá proti 9 % špatná), přístupu ke zdravotní péči (75 % proti 23%) a možnosti pracovat, být zaměstnán (79 % proti 18 %). U ostatních položek převažuje hodnocení situace jako „špatné“. Nejhůře občané hodnotí možnost získání bytu (72 % špatná proti 23 % dobrá) a koupě vlastního bytu (73 % oproti 21 %). Následuje zabezpečení ve stáří (67 % špatná proti 24 % dobrá). O trochu lépe jsou na tom finanční podmínky pro zakládání rodin (63 % proti 31 %), následují

<sup>1</sup> Znění otázky: „Jak hodnotíte situaci v České republice, pokud jde o následující oblasti: a) Možnost získání bytu, b) finanční možnosti k založení rodiny, možnosti mít děti, c) zabezpečení ve stáří, d) podmínky života zdravotně postižených, e) možnost pracovat, být zaměstnán, f) přístup ke zdravotní péči, g) možnost přístupu ke vzdělání?“ Varianty odpovědí: velmi dobrá, spíše dobrá, spíše špatná, velmi špatná.

životní podmínky zdravotně postižených s více než polovinou kritických ohlasů (51 % proti 31 %), avšak téměř pětina (18 %) dotázaných situací nedovedla posoudit.

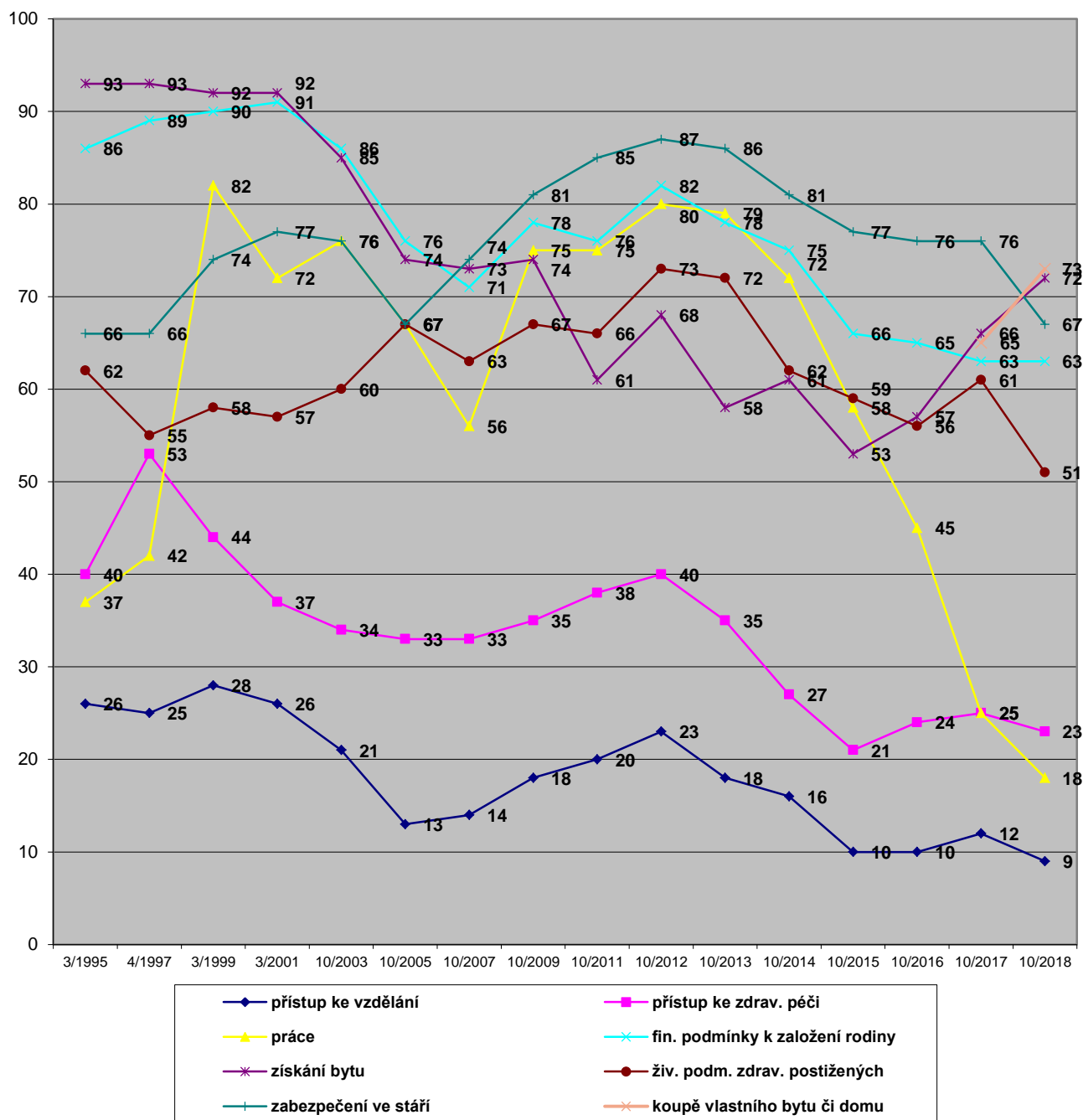
**Graf 1: Podíly příznivého hodnocení podmínek a možností od r. 1995 v %**



Poznámka: Údaje v grafu jsou součtem odpovědí „velmi dobrá“ a „spíše dobrá“. Položka koupě vlastního bytu či domu byla zařazena až v roce 2017.

Zdroj: CVVM SOÚ AV ČR, v.v.i., Naše společnost.

Graf 2: Podíly nepřiznivého hodnocení podmínek a možností od r. 1995 (%)



Poznámka: Údaje v grafu jsou součtem odpovědí „spíše špatná“ a „velmi špatná“. Položka koupě vlastního bytu či domu byla zařazena až v roce 2017.

Zdroj: CVVM SOÚ AV ČR, v.v.i., Naše společnost.

Jak ukazují údaje zachycené v grafech 1 a 2, oproti poslednímu šetření z října 2017 došlo k dalšímu výraznému pozitivnímu posunu v případě možnosti pracovat, být zaměstnán, kde vzrostlo pozitivní hodnocení a zároveň pokleslo negativní hodnocení shodně o 7 procentních bodů, dále v případě životních podmínek zdravotně postižených (nárůst

pozitivního o 6 procentních bodů a pokles negativního o 10 procentních bodů) a zabezpečení ve stáří (nárůst pozitivního o 5 procentních bodů a pokles negativního o 9 procentních bodů). Naopak v případě možnosti získání bytu pozitivní hodnocení o 5 procentních bodů pokleslo a negativní hodnocení vzrostlo o 6 procentních bodů. Podobně se zhoršila situace v možnosti koupě vlastního bytu či domu (pozitivní hodnocení pokleslo o 9 procentních bodů a negativní vzrostlo o 8 procentních bodů). Tato poslední dvě zjištění dokládají, že dotázaní reflektují aktuální situaci na trhu s byty.

Z dlouhodobějšího hlediska lze vidět vzestupný trend postupného zlepšování hodnocení vlastně ve všech oblastech, ke kterému došlo mezi roky 2012 až 2015. Tento vzestupný trend byl v posledních dvou letech zachován (umocněn) jen v oblasti zaměstnanosti, kde veřejnost reflektuje objektivní situaci oživení na trhu práce po překonání (celosvětové) ekonomické krize. V ostatních oblastech došlo k zastavení vzestupu pozitivního hodnocení či dokonce v případě oblasti bydlení k významnému poklesu. I když hodnocení pozitivního zabezpečení ve stáří má vzestupnou tendenci od roku 2012, dosáhlo jen 24 procentní úrovně (která zde už ovšem byla v roce 1995, 1997 a pak v roce 2005).

Podrobnější analýza prokázala, že na hodnocení podmínek a možností, které dává naše společnost, má největší vliv životní úroveň dotázaných (a to u všech zkoumaných oblastí). Z dalších sociodemografických charakteristik má výraznější vliv vzdělání, kdy u většiny položek roste pozitivní hodnocení spolu s rostoucím vzděláním, vliv pohlaví či věku byl povětšinou nevýznamný. Snad jen v položce zabezpečení ve stáří byl vliv věku dotázaného patrný: v nejmladší generaci situaci hodnotilo jako „velmi špatnou“ 18 % dotázaných, v generaci nad 60 let to bylo 28 %. Ovšem v daném případě spíše stojí za pozornost, že i nejmladší generace si je vědoma problematické situace v zabezpečení ve stáří.

Pro názornost uvedme procentní údaje o zastoupení odpovědí „velmi špatná“ situace (u některých oblastí odpovědi „velmi dobrá“) ilustrující významný vliv deklarované životní úrovně. Podíl tohoto hodnocení dosahuje mezi dotázanými se špatnou životní úrovní zhruba dvojnásobně vyšší hodnoty než ve skupině s dobrou životní úrovní a ukazuje na značnou deprivaci (pocit sociálního vyloučení) prvně uvedené skupiny.

**Tabulka 2: Podmíněnost hodnocení situace v ČR deklarovanou životní úrovní (procento odpovědí „velmi špatná“, resp. „velmi dobrá“)**

	Získání bytu	Koupě bytu	Finance rodina	Zabezpečení stáří	Život postižených	Možnost práce*	Přístup k zdravotní péči*	Přístup ke vzdělání*
Dobrá	28	35	16	19	15	31	21	38
Ani dobrá/ani špatná	37	44	21	28	18	23	18	26
Špatná	47	60	41	43	30	16	11	19
Celek	34	41	20	25	17	26	19	32

\*Odpovědi „velmi dobrá“

Zdroj: CVVM SOÚ AV ČR, v.v.i., Naše společnost 13. – 26. 10. 2018, 1023 respondentů starších 15 let, osobní rozhovor.

Faktorová analýza ukázala, že zkoumaná oblast vybraných podmínek a možností se štěpí do dvou vzájemně nezávislých dimenzí (63 % vyčerpané variance). První zahrnuje položky „vzdělání“ „zdravotní péči“ a „možnost pracovat, získat zaměstnání“, druhá pak „zabezpečení ve stáří“, „bydlení“ „založení rodiny“ a „životní podmínky zdravotně postižených“. Toto rozčlenění dokládá, že dotázaní reflektují na jedné straně bezproblémové oblasti, na straně druhé pak oblasti, kde situace je hodnocena jako značně negativní.

---

## Technické parametry výzkumu

<i>Výzkum:</i>	<i>Naše společnost, v18-10</i>
<i>Realizátor:</i>	<i>Centrum pro výzkum veřejného mínění, Sociologický ústav AV ČR, v.v.i.</i>
<i>Projekt:</i>	<i>Naše společnost – projekt kontinuálního výzkumu veřejného mínění CVVM SOÚ AV ČR, v.v.i.</i>
<i>Termín terénního šetření:</i>	<i>13. – 26. 10. 2018</i>
<i>Výběr respondentů:</i>	<i>Kvótní výběr</i>
<i>Kvóty:</i>	<i>Kraj (oblasti NUTS 3), velikost místa bydliště, pohlaví, věk, vzdělání</i>
<i>Zdroj dat pro kvótní výběr:</i>	<i>Český statistický úřad</i>
<i>Reprezentativita:</i>	<i>Obyvatelstvo ČR ve věku od 15 let</i>
<i>Počet dotázaných:</i>	<i>1023</i>
<i>Počet tazatelů:</i>	<i>230</i>
<i>Metoda sběru dat:</i>	<i>Osobní rozhovor tazatele s respondentem - kombinace dotazování CAPI a PAPI</i>
<i>Výzkumný nástroj:</i>	<i>Standardizovaný dotazník</i>
<i>Otázky:</i>	<i>EU.16</i>
<i>Kód tiskové zprávy:</i>	<i>EU181120</i>
<i>Zveřejněno dne:</i>	<i>20. listopadu 2018</i>
<i>Zpracoval:</i>	<i>Milan Tuček</i>

---

## Slovníček pojmů:

Kvótní výběr – napodobuje strukturu základního souboru (u nás je to obyvatelstvo České republiky starší 15 let) pomocí nastavení velikosti vybraných parametrů, tzv. kvót. Jinými slovy kvótní výběr je založen na stejném procentuálním zastoupení vybraných vlastností. Pro tvorbu kvót používáme údaje z Českého statistického úřadu. V našich výzkumech jsou stanoveny kvóty na pohlaví, věk, vzdělání, region a velikost obce. Vzorek je tedy vybrán tak, aby procentuální podíl např. mužů a žen ve vzorku odpovídal procentuálnímu podílu mužů a žen v každém kraji ČR. Podobně je zachován procentuální podíl obyvatel jednotlivých krajů ČR, občanů různých věkových kategorií, lidí s různým stupněm dosaženého vzdělání a z různých velkých obcí.

Reprezentativní výběr je takový výběr z celé populace, z jehož vlastností se dá platně usuzovat na vlastnosti celé populace. V našem případě to tedy znamená, že respondenti jsou vybráni tak, abychom zjištěné údaje mohli zobecnit na obyvatele České republiky starší 15 let.

---

Centrum pro výzkum veřejného mínění (CVVM) je výzkumným oddělením Sociologického ústavu AV ČR, v.v.i.. Jeho historie sahá do roku 1946, kdy jako součást Ministerstva informací začal fungovat Československý ústav pro výzkum veřejného mínění. Současné Centrum vzniklo v roce 2001 převedením svého předchůdce (IVVM) z Českého statistického úřadu do Sociologického ústavu AV ČR, v.v.i.. Včlenění do vědecké instituce zaručuje kvalitní odborné zázemí a kredit pracoviště; jako součást akademického prostředí musí CVVM SOÚ AV ČR, v.v.i., splňovat veškeré nároky a dosahovat tak té nejvyšší odborné úrovně. Hlavní náplní práce oddělení je výzkumný projekt Naše společnost, v jehož rámci je prováděno deset šetření ročně. Jedná se o průzkum veřejného mínění na reprezentativním vzorku české populace od 15 let, kterého se vždy účastní přibližně 1000 respondentů. Omnibusová podoba dotazníku umožňuje pokrýt velkou šíři námětů, a do šetření jsou proto pravidelně řazena politická, ekonomická i další obecně společenská témata. Jsou využívány jak opakované otázky, které umožňují sledovat vývoj zkoumaných jevů, tak náměty nové, reagující na aktuální dění. Díky dlouhodobému a kontinuálnímu charakteru je tento vědecký projekt zkoumání veřejného mínění v České republice ojedinělý.]