

## Tisková zpráva

### Občané o ekonomické situaci svých domácností – říjen 2018

- ⊙ Většina domácností (54 %) vychází s příjmy snadno, naopak 43 % obtížně.
- ⊙ Více než pětina (22 %) domácností se hodnotí jako chudá, a naopak pouhá desetina domácností se považuje za bohatou. Zhruba dvě třetiny domácností (67 %) se z hlediska chudoby či bohatství hodnotí jako domácnost „ani chudá, ani bohatá“.
- ⊙ Podíl osob, které považují svoji domácnost za chudou, je nejnižší za celou dobu sledování, tj. od roku 2003.
- ⊙ Zároveň podíl domácností, které se ocitly za posledních 12 měsíců ve velmi obtížné finanční situaci (21 %), je nejnižší za celou dobu sledování, tj. od roku 2002.
- ⊙ Míra subjektivní deprivace v různých oblastech spotřeby je nejnižší u základních životních potřeb (7 % domácností chybí peníze na jejich uspokojení) a nejvyšší u luxusního zboží (tři čtvrtiny domácností na toto zboží nemají).
- ⊙ Obecně lze shrnout, že v mínění o příjmech domácností, resp. chudobě dochází ke kontinuálnímu zlepšování situace od roku 2012, přičemž rok 2018 představuje nekladnější hodnocení za celou dobu, kdy se CVVM otázkami zabývá.

Zpracoval:

Tomáš Krajňák

Centrum pro výzkum veřejného mínění, Sociologický ústav AV ČR, v.v.i.

Tel.: +420 286 840 129; E-mail: tomas.krajnak@soc.cas.cz

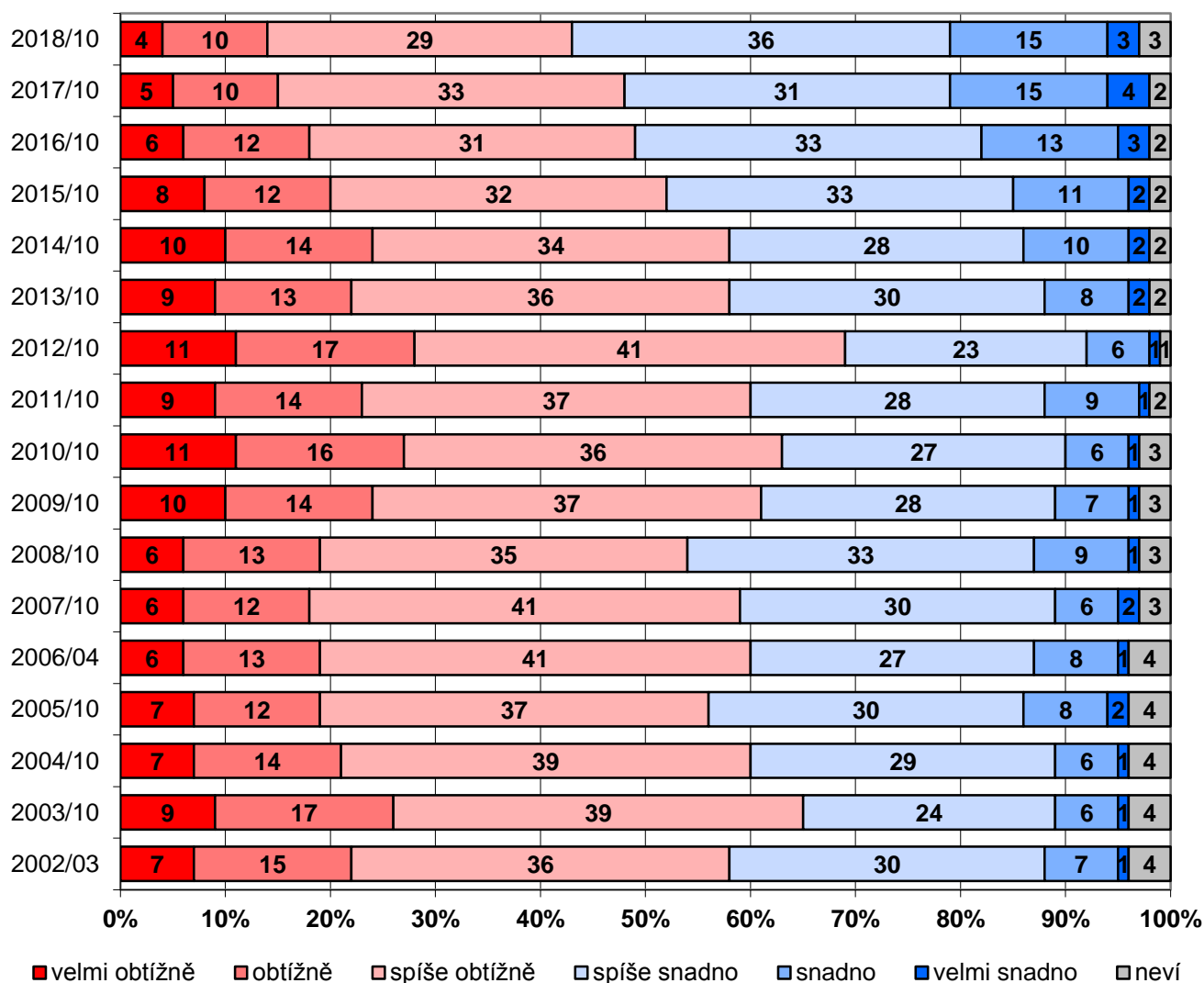


V rámci svého říjnového šetření CVVM zkoumalo, jak lidé vnímají současnou socioekonomickou situaci svých domácností. Dotázaní se vyjadřovali k tomu, zda je pro ně obtížné vyjít s příjmy a zda svoji domácnost považují za bohatou či naopak chudou. Dále se pak šetření podrobněji věnovalo tomu, na které potřeby mají domácnosti ve svém rozpočtu dostatek peněz a na které nikoli.

První otázka se týkala toho, jak snadno či obtížně lidé vycházejí se svým příjmem. Podle aktuálních výsledků (viz graf 1) převažují ti, kteří vycházejí se svými příjmy snadno (54 %), nad těmi, kteří s příjmy vychází obtížně (43 %). Téměř shodná zastoupení byla zjištěna mezi těmi, kteří vycházejí s příjmy „velmi snadno“, resp. „velmi obtížně“ (3 % ku 4 %). Mezi těmi, kteří vycházejí „snadno“, resp. „obtížně“ (15 % ku 10 %) je drobný pětiprocentní rozdíl ve prospěch těch, kteří se svým příjmem vycházejí snadno. U nejčastěji zastoupených kategorií „spíše snadno“, resp. „spíše obtížně“ (36 % ku 29 %) je sedmiprocentní rozdíl opět ve prospěch těch, kteří se domnívají, že se svými příjmy vychází.

Oproti šetření z října 2017 lze pozorovat pokles (o 5 procentních bodů) podílu těch, kteří se svým příjmem vycházejí obtížně, a naopak nárůst (o 4 procentní body) podílu těch, kteří se svým příjmem vycházejí snadno. Nicméně tyto statisticky významné změny jsou zapříčiněny především přelivem podílu osob volící opatrnější varianty „spíše obtížně“ (pokles o 4 procentní body) a „spíše snadno“ (nárůst o 5 procentních bodů). V grafu 1 je dále postupný pokles podílu těch, kteří se svým příjmem vycházejí obtížně, a naopak postupný nárůst podílu těch, kteří se svým příjmem vycházejí snadno, patrný již od října 2012. Avšak v aktuálním šetření poprvé statisticky významně převážili ti, jimž připadá, že se svými příjmy vycházejí snadno.

**Graf 1: Jak domácnost vychází se svými příjmy<sup>1</sup> – časové srovnání (%)**



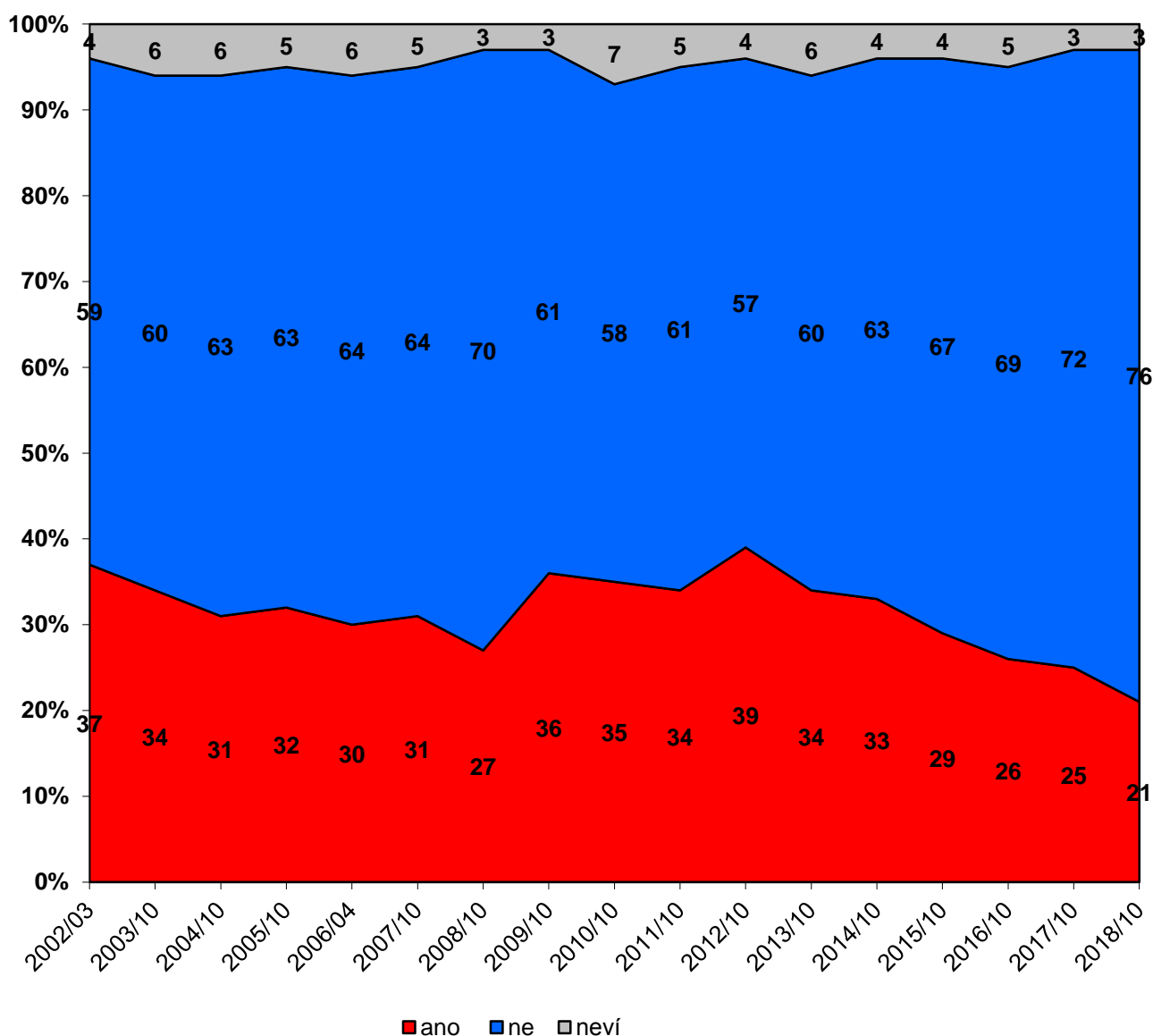
Zdroj: CVVM SOÚ AV ČR, v.v.i., Naše společnost, 13. – 26. 10. 2018, 1023 respondentů starších 15 let, osobní rozhovor.

Podrobnější analýza ukazuje, že potíže při vycházení s příjmem domácnosti klesají s jeho růstem. Silná vazba byla zjištěna rovněž s deklarovanou životní úrovní. Z těch, kteří hodnotí životní úroveň své domácnosti jako dobrou, vychází se svým příjmem obtížně necelá čtvrtina (22 %), z toho pouze 1 % uvedlo, že s příjmem vychází „velmi obtížně“. Z respondentů, kteří životní úroveň vlastní domácnosti označili za špatnou, uvedlo obtíže při vycházení s příjmy 94 %, z toho zhruba pětina (21 %) podle svých slov vychází s příjmem dokonce „velmi obtížně“. Hodnocení, jak domácnost vychází se svými příjmy, souvisí též s ekonomickou aktivitou respondenta, když ekonomicky neaktivní častěji uváděli, že vycházejí obtížně (53 %) oproti ekonomicky aktivním (37 %). Tedy konkrétně problémy s hospodařením s příjmy uvádějí nejčastěji nezaměstnaní (83 %), ženy v domácnosti/na mateřské dovolené (58 %) a po nich následují důchodci (54 %). S tím souvisí též otázka věku, kdy lidé nad 60 let častěji uváděli, že vycházejí s příjmy obtížně (53 %), a naopak lidé mezi 30 až 44 lety s nimi častěji vycházejí snadno (62 %). Zajímavé je rozložení dle vzdělání, kdy lidé s vyšším vzděláním než maturita (včetně) častěji uváděli, že s příjmy vycházejí snadno, a naopak lidé s nižším vzděláním častěji uváděli, že s příjmy vycházejí obtížně.

<sup>1</sup> Znění otázky: „Jak Vaše domácnost vychází s příjmem, který v současné době má?“ Možnosti odpovědí: velmi obtížně, obtížně, spíše obtížně, spíše snadno, snadno, velmi snadno, neví.

Jak ukazují údaje zachycené v grafu 2, ve velmi obtížné finanční situaci se v průběhu minulého roku podle získaných vyjádření ocitla zhruba pětina (21 %) českých občanů. Naopak více než tři čtvrtiny (76 %) tuto zkušenost nemají a 3 % lidí se nedokázala vyjádřit a zvolila možnost „nevím“. Oproti minulému roku navíc došlo k nárůstu podílu těch, kteří se do obtížné finanční situace nedostali, a naopak k poklesu těch, kteří se do ní dostali (shodně o 4 procentní body). Zároveň bylo dosaženo nejnižšího podílu respondentů s finančními obtížemi za celé období zjišťování, tj. od roku 2002. V delším časovém srovnání byl potvrzen trend nastoupený po roce 2012, kdy podíl osob, které se za poslední rok ocitly ve finanční tísní, postupně klesá, a to z 39 % v roce 2012 na současných 21 %.

**Graf 2: Velmi obtížná finanční situace v průběhu minulého roku<sup>2</sup> - časové srovnání (%)**

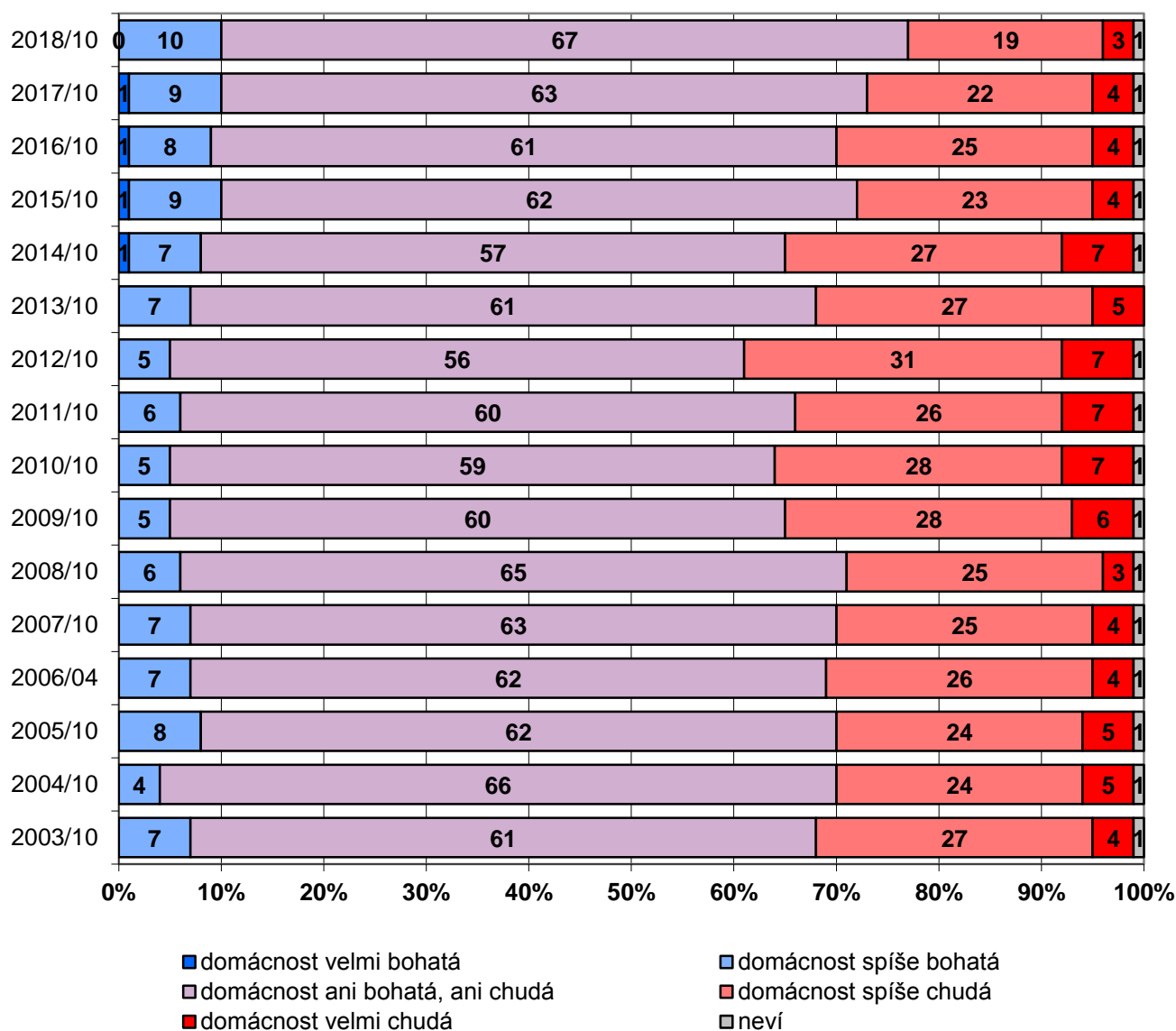


Zdroj: CVVM SOÚ AV ČR, v.v.i., Naše společnost, 13. – 26. 10. 2018, 1023 respondentů starších 15 let, osobní rozhovor.

<sup>2</sup> Znění otázky: „Ocitla se Vaše domácnost někdy v průběhu posledních 12 měsíců ve velmi obtížné finanční situaci?“ Možnosti odpovědí: ano, ne, neví.

Z třídění druhého stupně vyplynulo, že s tíživou finanční situací se potýkali častěji nezaměstnaní (74 %) a lidé pracující v nekvalifikovaných dělnických profesích (34 %). Zároveň se ukázal vliv ekonomické aktivity, když ekonomicky neaktivní se do obtížné finanční situace dostali v 26 % případů a ekonomicky aktivní v 18 % případů. Tato otázka koreluje s příjmy domácnosti a s deklarovanou životní úrovní. Mezi respondenty, kteří životní úroveň své domácnosti posoudili jako dobrou, uvedlo potíže při vycházení s příjmem v posledním roce 8 %. Z těch, kteří ji hodnotí jako „ani dobrou, ani špatnou“, zvolilo stejnou odpověď 27 % a mezi domácnostmi se špatnou životní úrovní mělo v posledním roce problémy vyjít s příjmem 68 % z nich. Potíž vyjít s příjmem domácnosti pak klesá se stupněm nejvyššího dosaženého vzdělání, tedy do tíživé situace se v posledním roce dostali nejčastěji lidé se základním vzděláním (38 %), u vyučených či lidí se středním vzděláním bez maturity se jednalo o 22 %, u absolventů středních škol s maturitou o 18 % a vysokých škol či vyšších odborných škol o 14 %.

**Graf 3: Subjektivní pocit chudoby<sup>3</sup> – časové srovnání (%)**



Zdroj: CVVM SOÚ AV ČR, v.v.i., Naše společnost, 13. – 26. 10. 2018, 1023 respondentů starších 15 let, osobní rozhovor.

<sup>3</sup> Znění otázky: „Máte pocit, že je Vaše domácnost bohatá, nebo chudá?“ Možnosti odpovědí: velmi bohatá, spíše bohatá, ani bohatá, ani chudá, spíše chudá, velmi chudá, neví.

Odpovědi na další otázku ukázaly, že zhruba dvě třetiny (67 %) českých občanů považují svoji domácnost za „ani bohatou, ani chudou“. Podíl osob, které se vyjadřují o svých domácnostech jako o chudých, pak převažuje nad těmi, kdo uvádějí opak. Téměř pětina lidí (19 %) se domnívá, že jejich domácnost je „spíše chudá“, a 3 % respondentů ji označují za „velmi chudou“. Na druhé straně za bohatou svoji domácnost označila desetina (10 %) respondentů, přičemž celý tento podíl je tvořen kategorií „spíše bohatá“.

Oproti výsledkům z minulého roku došlo k pozitivnějšímu hodnocení finanční situace domácností, když poklesl (o 4 procentní body) podíl těch, kterým připadá jejich domácnost jako chudá. Tedy podíl osob, které považují svoji domácnost za chudou (22 %), je pak nejnižší za celou dobu sledování, tj. od října 2003. Zároveň vzrostl (o 4 procentní body) podíl těch, kteří považují svoji domácnost za „ani bohatou, ani chudou“, přičemž tento podíl naopak v roce 2018 dosáhl svého dosavadního maxima (67 %).

Zařazení mezi chudé či bohaté pochopitelně souvisí s příjmy domácnosti, jež jsou ovlivněny socioekonomickým statutem, který souvisí s dosaženým vzděláním, postavením v zaměstnání, případně s podnikatelskými aktivitami, ale třeba též i s věkem, když lidé nad 60 let častěji vidí svoji domácnost jako chudou (32 %) oproti ostatním věkovým skupinám.

Pokud se čisté příjmy domácnosti pohybují do 20 tisíc, tak 39 % z nich se řadí mezi „ani chudé, ani bohaté“, tři pětiny (60 %) se označují za chudé, z toho 48 % za „spíše“ a 12 % za „velmi“ chudé, pouhé jedno procento se považuje za spíše „bohaté“. U příjmu domácnosti od 20 do 30 tisíc se téměř tři čtvrtiny (72 %) zařadily mezi „ani chudé, ani bohaté“, necelá čtvrtina (24 %) mezi chudé a již 4 % mezi bohaté. S příjmy mezi 30 a 50 tisíci se jako bohatá vidí desetina domácností, téměř tři čtvrtiny domácností jako „ani bohatá, ani chudá“ (74 %) a přibližně šestina (16 %) jako chudá. Pokud příjmy domácnosti dosahují více než 50 tisíc měsíčně, pak se 28 % z nich označují za bohaté, dvě třetiny (67 %) za „ani bohaté, ani chudé“ a pouhá dvacetina (5 %) za chudé.

Na závěr daného tematického bloku byla respondentům také položena otázka zjišťující konkrétněji to, na co postačuje příjem domácnosti (viz tabulku 1).

**Tabulka 1: Příjem domácnosti dostačuje na... (v %)<sup>4</sup>**

	rozhodně ano	spíše ano	spíše ne	rozhodně ne	+/-
základní potřeby	56	36	6	1	92/7
zájmy a koníčky	22	45	21	8	67/29
spořit	14	33	29	19	47/48
podporovat rodinu dětí a rodiče	11	29	25	16	40/41
nakupovat kvalitnější potraviny	13	37	29	16	50/45
trávit dovolenou v zahraničí	10	22	26	37	32/63
nakupovat luxusní zboží	4	14	29	46	18/75
uhradit zdravotní péči, léky, pomůcky	33	45	12	4	78/16

Pozn. Dopočet do 100 % v řádcích tvoří odpovědi „neví“ a „netýká se“. Položky seřazeny dle pořadí v dotazníku.

Zdroj: CVVM SOÚ AV ČR, v.v.i., Naše společnost, 13. – 26. 10. 2018, 1023 respondentů starších 15 let, osobní rozhovor.

Z výsledků je patrné, že příjem naprosté většiny domácností (92 %) umožňuje uspokojovat základní potřeby (jídlo, oblečení, běžné potřeby pro domácnost), v tom více než polovině (56 %) to příjem „rozhodně“ umožňuje. Problém s financováním i jenom základních potřeb má 7 % dotázaných (6 % „spíše“ a 1 % „rozhodně“). Téměř čtyři pětiny (78 %) respondentů rovněž deklarují, že příjem jejich domácnosti postačuje na úhradu zdravotní péče, léků a zdravotních pomůcek, což naopak představuje problém pro přibližně šestinu (16 %) dotázaných. Příjem domácnosti pak většinou stačí i na financování koníčků a zájmů členů domácnosti, s čímž podle vlastního vyjádření nemají

<sup>4</sup> Znění otázky: „Umožňuje celkový příjem Vaší domácnosti - a) uspokojovat základní životní potřeby domácnosti - jídlo, oblečení a běžné potřeby pro domácnost, b) uspokojovat zájmy a koníčky členů Vaší domácnosti, c) spořit, d) podporovat rodinu Vašich dětí nebo Vaše rodiče, e) nakupovat zdravější nebo kvalitnější potraviny, f) pravidelně trávit dovolenou v zahraničí, g) nakupovat luxusní zboží, h) uhradit zdravotní péči, léky a zdravotní pomůcky.“ Varianty odpovědí: rozhodně ano, spíše ano, spíše ne, rozhodně ne.

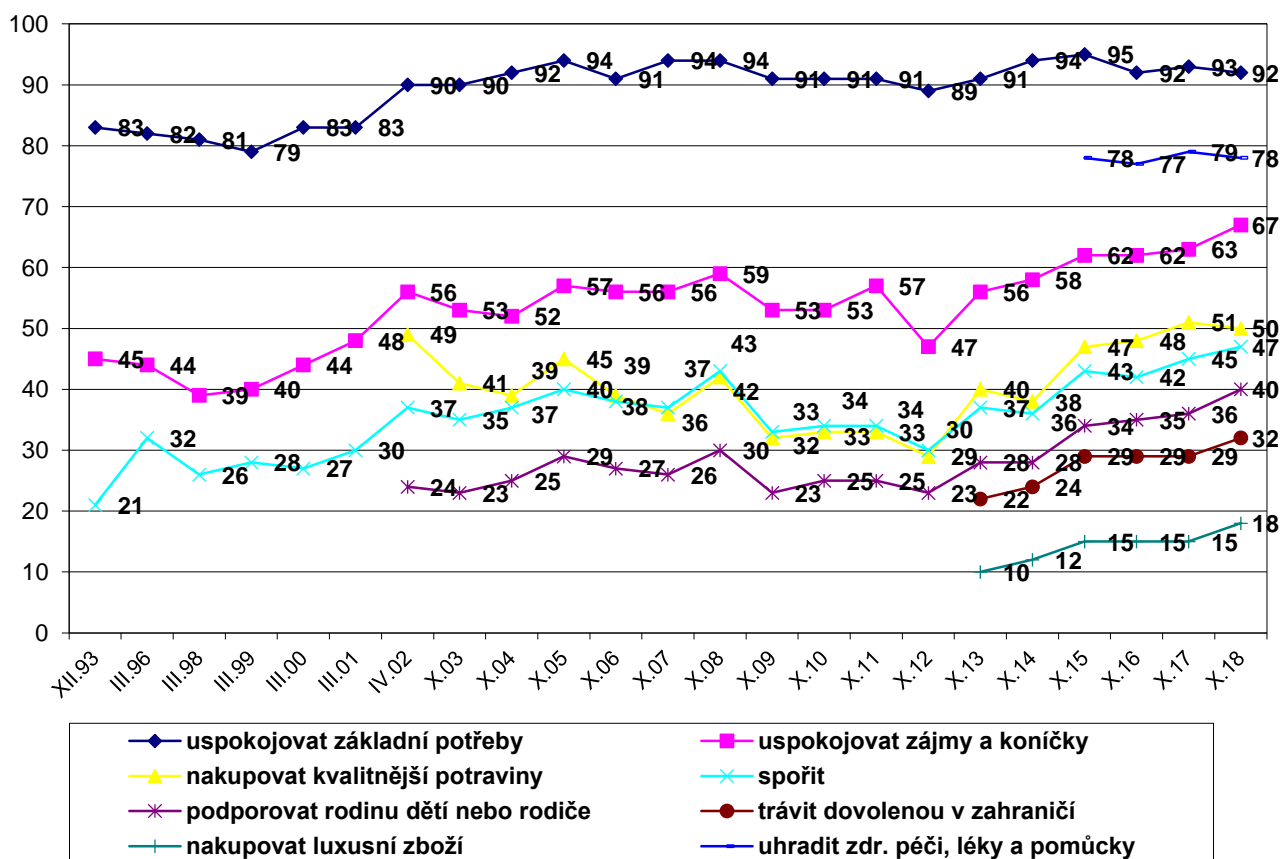
problém zhruba dvě třetiny (67 %) respondentů, resp. jejich domácnosti, naopak přesně 29 % respondentů v tomto ohledu deklaruje nedostatek financí. Přesně polovina (50 %) respondentů uvádí, že příjem jejich domácností dostačuje i na nákup zdravějších nebo kvalitnějších potravin, přičemž 45 % respondentů tvrdí opak.

Na dvě zhruba stejně velké skupiny je rozdělena populace v tom, zda jim příjem jejich domácnosti umožňuje spořit či podporovat rodinu dětí a rodiče. Na případné spoření má dostatek prostředků v současné době 47 % dotázaných, zatímco 48 % respondentů uvádí, že jim příjem jejich domácnosti spořit neumožňuje. Možnost finančně podporovat děti nebo rodiče z příjmu domácnosti deklarují dvě pětiny (40 %) respondentů, přičemž jiné přibližně dvě pětiny (41 %) se domnívají, že jim to příjem domácnosti neumožňuje.

Příjem většiny domácností pak už spíše nebo úplně neumožňuje pravidelně trávit dovolenou v zahraničí či nakupovat luxusní zboží. Jen necelá třetina domácností (32 %) si podle vlastních slov může dovolit trávit dovolenou v zahraničí, zatímco více než třem pětinám (63 %) domácností to příjem neumožňuje, v tom necelým dvěma pětinám (37 %) to příjem „rozhodně“ neumožňuje. Pouhých 18 % domácností má na nákup luxusního zboží, tři čtvrtiny 75 % nikoli a v tom necelá polovina (46 %) „rozhodně“ nemá na nákup luxusního zboží.

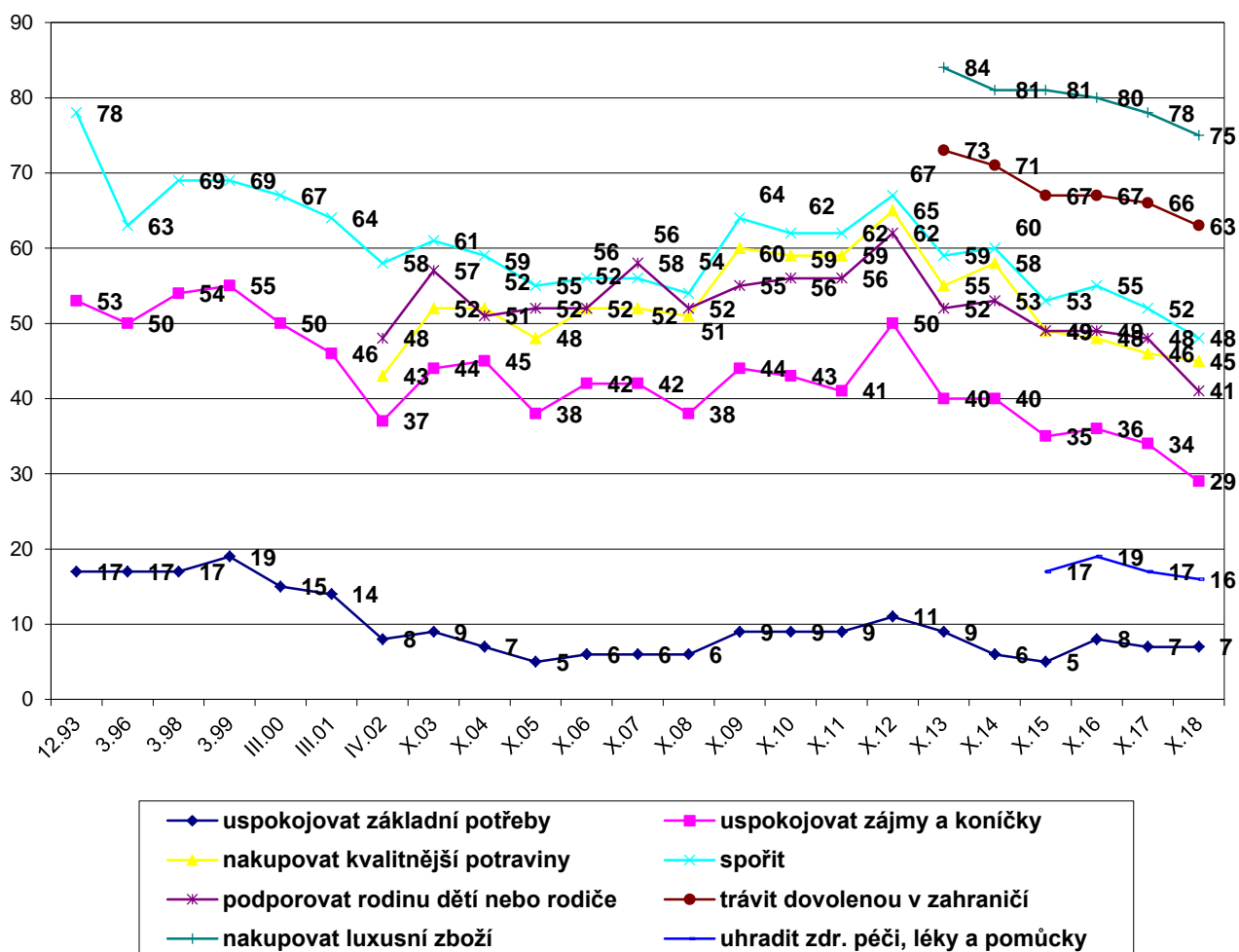
V následujících grafech 4a a 4b jsou zachyceny výsledky všech předchozích výzkumů od roku 1993. V porovnání s minulým šetřením z října 2017 došlo ke statisticky významné změně v tom, zda příjmy domácností umožňují uspokojovat zájmy a koníčky či podporovat rodinu dětí a rodiče. V obou případech vzrostl (shodně o 4 procentní body) podíl těch, kteří tvrdí, že jim to příjem umožňuje, a naopak poklesl (o 5 procentních bodů v případě uspokojování zájmů a koníčků, o 7 procentních bodů v případě podpory rodin dětí a rodičů) podíl těch, kteří tvrdí, že jim to příjem neumožňuje. Současný průzkum také odhalil pozitivnější hodnocení možnosti spoření, když poklesl (o 4 procentní body) podíl těch, kteří mají za to, že jim příjem domácnosti neumožňuje spořit. U ostatních zkoumaných položek nedošlo k posunu překračujícímu hranici statistické chyby.

**Graf 4a: Příjem umožňuje... (časové srovnání podílů pozitivních odp. v %)**



Zdroj: CVVM SOÚ AV ČR, v.v.i., Naše společnost.

**Graf 4b: Příjem neumožňuje... (časové srovnání podílů negativních odp. v %)**



Zdroj: CVMM SOÚ AV ČR, v.v.i., Naše společnost.

Podrobnější analýza ukázala, že všechny položky velmi silně korelují se subjektivním hodnocením životní úrovně vlastní domácnosti, výší jejího příjmu, deklarovanou snadností či obtížností vycházení s příjmem, zda se domácnost dostala za posledních 12 měsíců do obtížné finanční situace, jakož i deklarovaným majetkovým statusem domácnosti na škále bohatství či chudoby. Ale též se stupněm nejvyššího dosaženého vzdělání.

Zároveň se ukázalo, že lidé nad 60 let u všech položek statisticky významně častěji než ostatní věkové skupiny uváděli, že příjem jejich domácnosti na ně nevystačuje. Za alarmující je možné považovat, že přibližně osmina (13 %) důchodců a více než čtvrtina (26 %) nezaměstnaných uvádí nedostatek peněz na základní potřeby, téměř čtvrtina (24 %) důchodců navíc podle svého vyjádření nemá dostatek prostředků na úhradu zdravotní péče, léků a pomůcek.

---

## Technické parametry výzkumu

<i>Výzkum:</i>	<i>Naše společnost, v18-10</i>
<i>Realizátor:</i>	<i>Centrum pro výzkum veřejného mínění, Sociologický ústav AV ČR, v.v.i.</i>
<i>Projekt:</i>	<i>Naše společnost – projekt kontinuálního výzkumu veřejného mínění CVVM SOÚ AV ČR, v.v.i.</i>
<i>Termín terénního šetření:</i>	<i>13. – 26. 10. 2018</i>
<i>Výběr respondentů:</i>	<i>Kvótní výběr</i>
<i>Kvóty:</i>	<i>Kraj (oblasti NUTS 3), velikost místa bydliště, pohlaví, věk, vzdělání</i>
<i>Zdroj dat pro kvótní výběr:</i>	<i>Český statistický úřad</i>
<i>Reprezentativita:</i>	<i>Obyvatelstvo ČR ve věku od 15 let</i>
<i>Počet dotázaných:</i>	<i>1023</i>
<i>Počet tazatelů:</i>	<i>230</i>
<i>Metoda sběru dat:</i>	<i>Osobní rozhovor tazatele s respondentem - kombinace dotazování CAPI a PAPI</i>
<i>Výzkumný nástroj:</i>	<i>Standardizovaný dotazník</i>
<i>Otázky:</i>	<i>eu.4, eu.5, eu.6, eu.23</i>
<i>Kód tiskové zprávy:</i>	<i>eu181112</i>
<i>Zveřejněno dne:</i>	<i>12. listopadu 2018</i>
<i>Zpracoval:</i>	<i>Tomáš Krajňák</i>

---

## Slovníček pojmů:

Kvótní výběr – napodobuje strukturu základního souboru (u nás je to obyvatelstvo České republiky starší 15 let) pomocí nastavení velikosti vybraných parametrů, tzv. kvót. Jinými slovy kvótní výběr je založen na stejném procentuálním zastoupení vybraných vlastností. Pro tvorbu kvót používáme údaje z Českého statistického úřadu. V našich výzkumech jsou stanoveny kvóty na pohlaví, věk, vzdělání, region a velikost obce. Vzorek je tedy vybrán tak, aby procentuální podíl např. mužů a žen ve vzorku odpovídal procentuálnímu podílu mužů a žen v každém kraji ČR. Podobně je zachován procentuální podíl obyvatel jednotlivých krajů ČR, občanů různých věkových kategorií, lidí s různým stupněm dosaženého vzdělání a z různých velkých obcí.

Reprezentativní výběr je takový výběr z celé populace, z jehož vlastností se dá platně usuzovat na vlastnosti celé populace. V našem případě to tedy znamená, že respondenti jsou vybráni tak, abychom zjištěné údaje mohli zobecnit na obyvatele České republiky starší 15 let.

---

Centrum pro výzkum veřejného mínění (CVVM) je výzkumným oddělením Sociologického ústavu AV ČR, v.v.i.. Jeho historie sahá do roku 1946, kdy jako součást Ministerstva informací začal fungovat Československý ústav pro výzkum veřejného mínění. Současné Centrum vzniklo v roce 2001 převedením svého předchůdce (IVVM) z Českého statistického úřadu do Sociologického ústavu AV ČR, v.v.i.. Včlenění do vědecké instituce zaručuje kvalitní odborné zázemí a kredit pracoviště; jako součást akademického prostředí musí CVVM SOÚ AV ČR, v.v.i., splňovat veškeré nároky a dosahovat tak té nejvyšší odborné úrovně. Hlavní náplní práce oddělení je výzkumný projekt Naše společnost, v jehož rámci je prováděno deset šetření ročně. Jedná se o průzkum veřejného mínění na reprezentativním vzorku české populace od 15 let, kterého se vždy účastní přibližně 1000 respondentů. Omnibusová podoba dotazníku umožňuje pokrýt velkou šíři námětů, a do šetření jsou proto pravidelně řazena politická, ekonomická i další obecně společenská témata. Jsou využívány jak opakované otázky, které umožňují sledovat vývoj zkoumaných jevů, tak náměty nové, reagující na aktuální dění. Díky dlouhodobému a kontinuálnímu charakteru je tento vědecký projekt zkoumání veřejného mínění v České republice ojedinělý. |

---