



**Centrum pro výzkum veřejného mínění  
Sociologický ústav AV ČR, v.v.i.**

Jilská 1, Praha 1  
Tel.: 286 840 129  
E-mail: jiri.mertl@soc.cas.cz

## **Změny v důchodovém systému: hodnocení občanů - listopad 2015**

### Technické parametry

<i>Výzkum:</i>	<i>Naše společnost, v15-11</i>
<i>Realizátor:</i>	<i>Centrum pro výzkum veřejného mínění, Sociologický ústav AV ČR, v.v.i.</i>
<i>Projekt:</i>	<i>Naše společnost – projekt kontinuálního výzkumu veřejného mínění CVVM SOÚ AV ČR, v.v.i.</i>
<i>Termín terénního šetření:</i>	<i>2. - 9. listopadu 2015</i>
<i>Výběr respondentů:</i>	<i>Kvótní výběr</i>
<i>Kvóty:</i>	<i>Kraj (oblasti NUTS 3), velikost místa bydliště, pohlaví, věk, vzdělání</i>
<i>Zdroj dat pro kvótní výběr:</i>	<i>Český statistický úřad</i>
<i>Reprezentativita:</i>	<i>Obyvatelstvo ČR ve věku od 15 let</i>
<i>Počet dotázaných:</i>	<i>1054</i>
<i>Počet tazatelů:</i>	<i>220</i>
<i>Metoda sběru dat:</i>	<i>Osobní rozhovor tazatele s respondentem – kombinace dotazování PAPI a CAPI</i>
<i>Výzkumný nástroj:</i>	<i>Standardizovaný dotazník</i>
<i>Otázky:</i>	<i>ES.20, ES.30, ES.37</i>
<i>Zveřejněno dne:</i>	<i>14. prosince 2015</i>
<i>Zpracoval:</i>	<i>Jiří Mertl</i>

Do listopadového šetření CVVM se dostalo téma týkající se důchodového systému – jeho fungování a funkčnosti. Série otázek, na něž byli respondenti dotázáni, se týkala jejich vnímání důchodového systému a jeho možných změn, přičemž občané měli zhodnotit, zda je podle nich v současné době vhodné měnit důchodový systém, jakým způsobem by to podle nich mělo případně být a zda mají představu o objemu finančních prostředků, které v důchodovém systému cirkulují, konkrétně zda objem vybraných financí pokryje výdaje, které je nutné vynaložit na důchody.

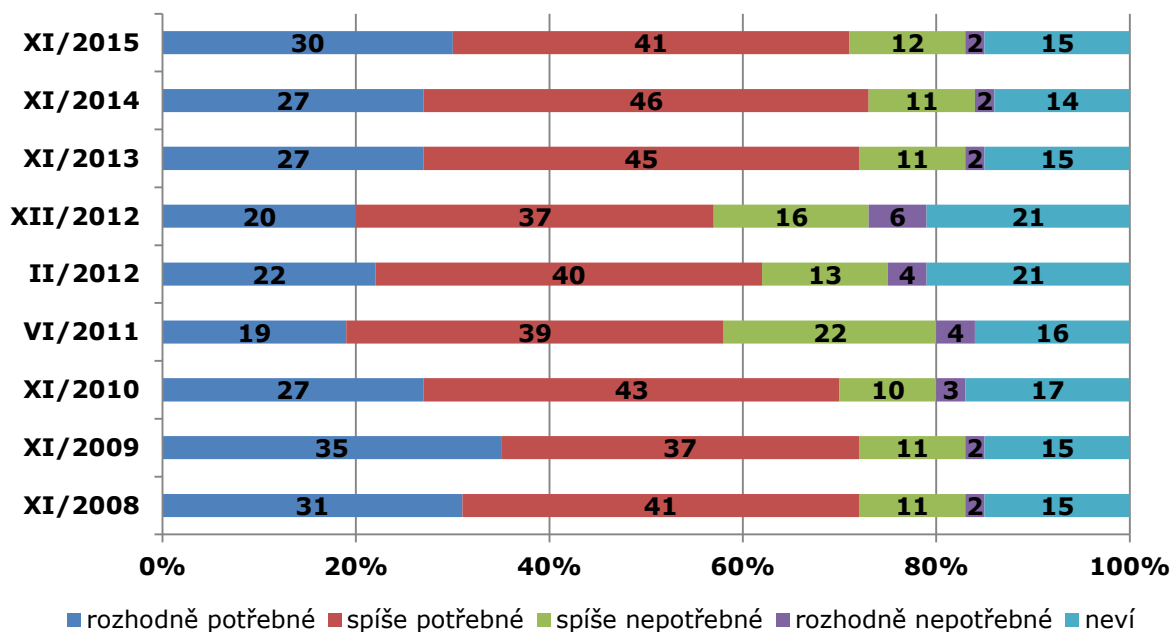
Graf 1 zobrazuje frekvenci odpovědí na otázku, zda občané považují za nutné změnit důchodový systém. Z odpovědí je patrné, že většina (71 % - součet odpovědí „rozhodně potřebné“ a „spíše potřebné“) by změnu důchodového

systemu uvítala a naopak menšina (14 % - součet odpovědí „spíše nepotřebné“ a „rozhodně nepotřebné“) považuje změnu za nepotřebnou. Velké procento lidí si není jisto a neví, zda je změna systému nutná.

Změnu důchodového systému by častěji přivítali lidé s dobrou životní úrovní (75 % z nich si bylo pro změnu systému), pro změnu systému však byli ve většině případů i lidé, kteří deklarovali, že jejich situace není ani dobrá a ani špatná (69 %) a lidé, kteří svoji situaci hodnotili jako špatnou (66 %). Přesvědčení, že důchodový systém je třeba změnit, sílí s přibývajícím věkem občanů, kdy mladší lidé spíše neví, zda je současný systém nastaven správně.

S ohledem na dřívější měření se průzkum nijak výrazně neliší od minulých dvou let a kopíruje určitý zlom, který nastal v roce 2013, kdy nastal razantní nárůst počtu lidí nespokojených s důchodovým systémem, což souviselo se zavedením tzv. druhého důchodového pilíře, v rámci nějž si mohli občané spořit k důchodu garantovanému od státu.

**Graf 1: Je potřebné změnit stávající důchodový systém v ČR?<sup>1</sup>**



Zdroj: CVVM SOÚ AV ČR, v.v.i., *Naše společnost 2.* – 9. listopad 2015, 1054 respondentů starších 15 let, osobní rozhovor.

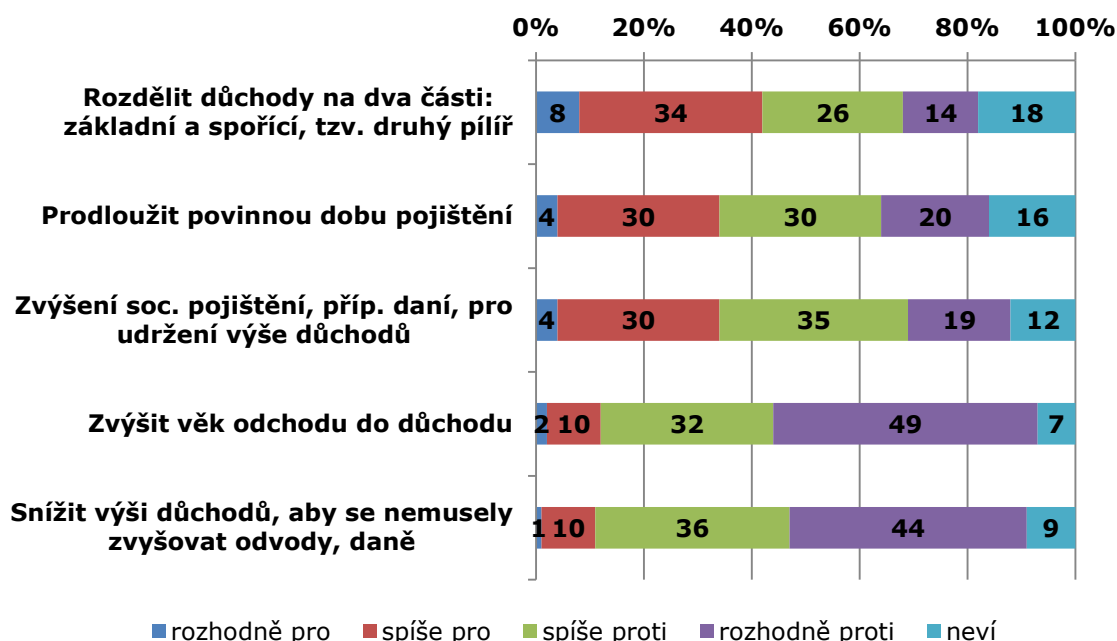
V grafu 2 jsou uvedeny pohledy občanů na možné směry, kterými se změna důchodového systému může vydat. Největší míru souhlasu měla varianta zpětného rozdělení spoření na důchod na dva pilíře, kterou podpořilo 42 %, což bylo pouze dvě procenta více než podíl lidí, který byl proti této variantě (40 %).

<sup>1</sup> Znění otázky: „Je podle Vašeho názoru potřebné nebo nepotřebné změnit stávající důchodový systém v České republice? Rozhodně potřebné, spíše potřebné, spíše nepotřebné, rozhodně nepotřebné.“

Tato varianta měla zároveň největší počet nerozhodnutých lidí. O něco více než třetina respondentů by byla pro dvě jiné varianty: (1) prodloužení povinné doby pojištění a (2) zvýšení povinného sociálního pojištění, případně zvýšení daní. V obou případech se pro tyto varianty vyslovilo 34 % občanů. Zbylé dvě varianty – prodloužení odchodu do důchodu a snížení vypláceného důchodu – měli velmi malou podporu: 12 %, respektive 11 %. U těchto dvou variant zároveň panovala největší míra nesouhlasu. Vzhledem ke skutečnosti, že ani jedna z variant neměla nadpoloviční podporu, si občané případné změny důchodového systému představují jinak. Alternativně je možné tuto situaci interpretovat jako nesoulad u občanů mezi tím, že chtějí změnu důchodového systému, ale nejsou následně ochotni nést důsledky těchto změn.

Občané, kteří se předtím vyjádřili, že chtějí změnu důchodového systému, byli nejčastěji pro variantu rozdělení spoření na dva pilíře, nicméně i zde podpora nepřekročila nadpoloviční většinu a činila 46 %, byť souhlas převážil nad nesouhlasem. Podpora ostatních variant ze strany lidí, kteří by souhlasili se změnou systému, nepřekročila 40 %. Takže ani lidé, kteří vysloveně souhlasili se změnami, nebyli příliš spokojeni s nabízenými variantami změn.

**Graf 2: Možný směr změny důchodového systému<sup>2</sup>**

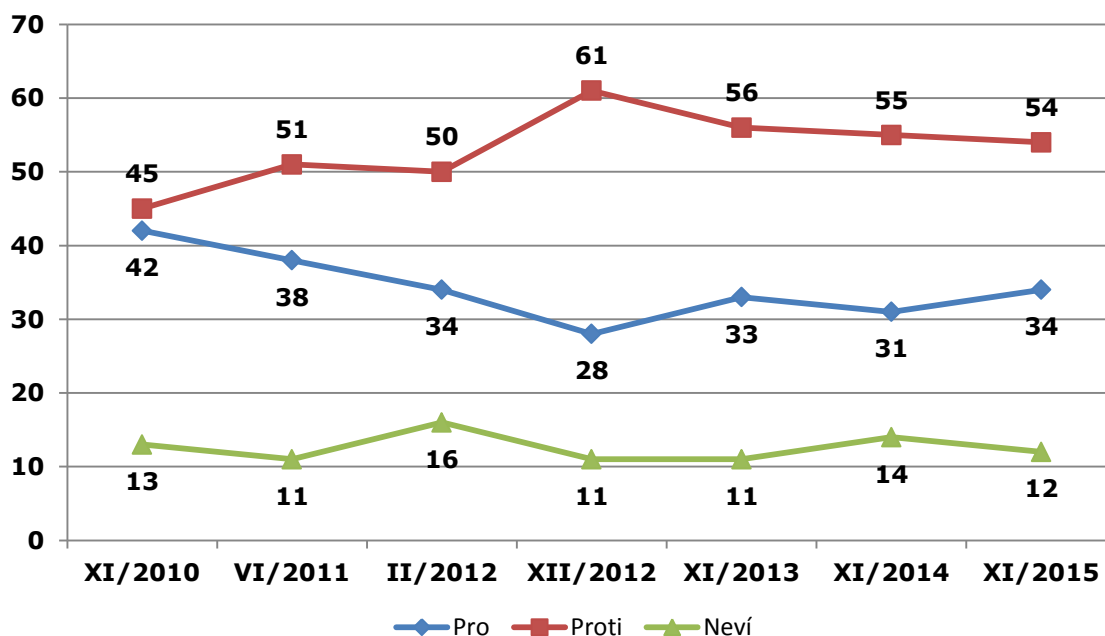


Zdroj: CVVM SOÚ AV ČR, v.v.i., *Naše společnost 2.* – 9. listopad 2015, 1054 respondentů starších 15 let, osobní rozhovor.

<sup>2</sup> Znění otázky: „Co si myslíte o následujících opatřeních v důchodovém systému? Jste pro nebo proti, aby tato opatření byla uplatňována či zaváděna? a) Zvýšení sociálního pojištění, případně daní, aby bylo možné udržet výši důchodů, b) snížení výše důchodů, aby se nemusely zvyšovat odvody na sociální pojištění, případně daně, c) zvýšení zákonem stanoveného věku odchodu do důchodu, d) prodloužení povinné doby pojištění, e) rozdělení důchodů na základní část, která bude vyplácena přibližně všem stejně a bude zajišťovat solidaritu, a na spořicí část, tzv. druhý pilíř, ze které bude každému vypláceno podle výše jeho příspěvku do důchodového systému.“

Při bližší analýze vyplynuly u jednotlivých opatření některé zajímavé skutečnosti, a sice že varianty (1) zvýšení daní a sociálního pojištění a (2) prodloužení povinné doby pojištění ve stejné míře podporovali lidé bez ohledu na svoji materiální situaci. Tuto variantu vždy podporovala přibližně třetina respondentů, ať už hodnotili svoji materiální situaci jako „dobrou“, „ani dobrou a ani špatnou“ nebo „špatnou“. Z hlediska genderu vykazovalo statisticky významnou odlišnost opatření rozdělení spoření na důchod na dva pilíře, pro nějž byly častěji ženy (45 %) než muži (39 %). Z hlediska politické profilace, respondenti hlásící se myšlenkově k levici nejvíce (42 %) podporovali variantu zvýšení sociálního pojištění a daní, kdežto lidé, kteří se označili za pravicově smýšlející, nejvíce podporovali (51 %) rozdělení spoření na dva pilíře. Nicméně zvýšení sociálního pojištění a daní mělo relativně vysokou podporu (30 %) i u pravicově založených respondentů a na druhé straně i rozdělení spoření bylo podpořeno více než třetinou levicově smýšlejících lidí (38 %). Celkově u jednotlivých opatření neexistovala výrazná názorová polarizace ve smyslu levice-pravice – pokud zastánce jednoho či druhého proudu (ne)vyjádřil větší míru podpory určitému opatření, pak se podobně zachoval i zastánce opačného proudu. To může naznačovat, že nabízené varianty nejsou politicky tolik polarizované a že v případném (ne)souhlasu hraje politická profilace menší roli. Pokud se podíváme na voliče jednotlivých stran, pak můžeme nalézt dvě opatření, která byla podpořena alespoň z jedné třetiny voliči všech politických stran zastoupených v nynějším parlamentu: (1) zvýšení sociálního pojištění a daní; a (2) rozdělení spoření na dva pilíře. Možná poněkud překvapivě vyjádřili malou podporu zvýšení sociálního pojištění a daní voliči KSČM (34 %), přičemž jejich podpora byla prakticky stejná jako u voličů TOP09 (33 %) a menší než u voličů ODS (37 %). Podobnou situaci lze pozorovat i u opatření týkajícího se prodloužení povinné doby pojištění, kterou podporovali stejně voliči KSČM (29 %) a ODS (28 %).

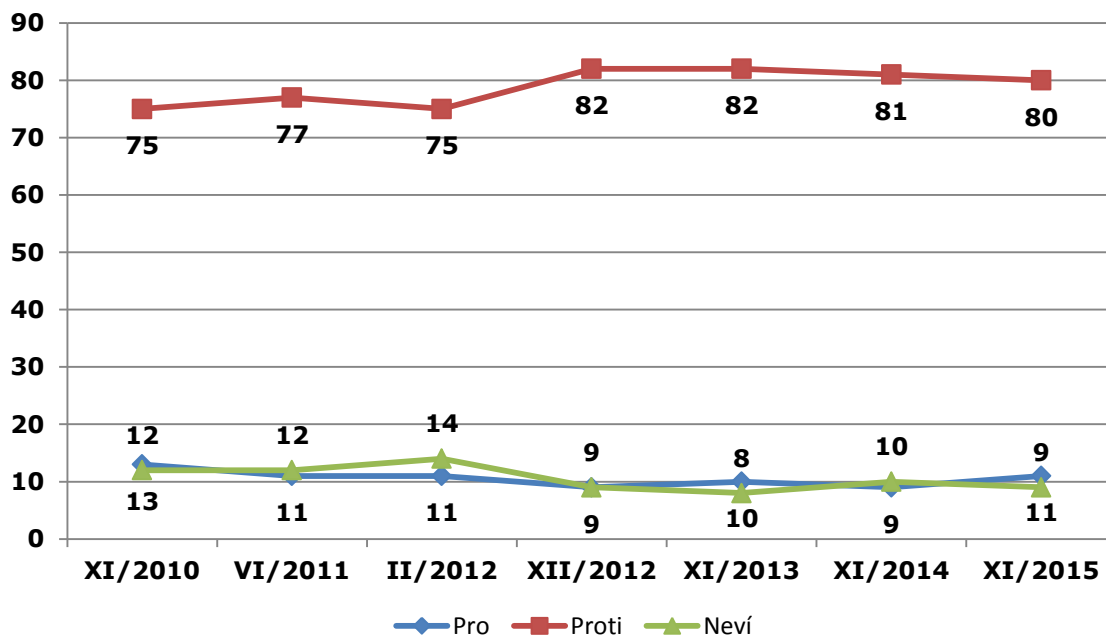
### Graf 3a: Názor na opatření v důchodovém systému – zvýšení sociálního pojištění – časové srovnání (%)



Zdroj: CVVM SOÚ AV ČR, v.v.i., *Naše společnost 2.* – 9. listopad 2015, 1054 respondentů starších 15 let, osobní rozhovor.

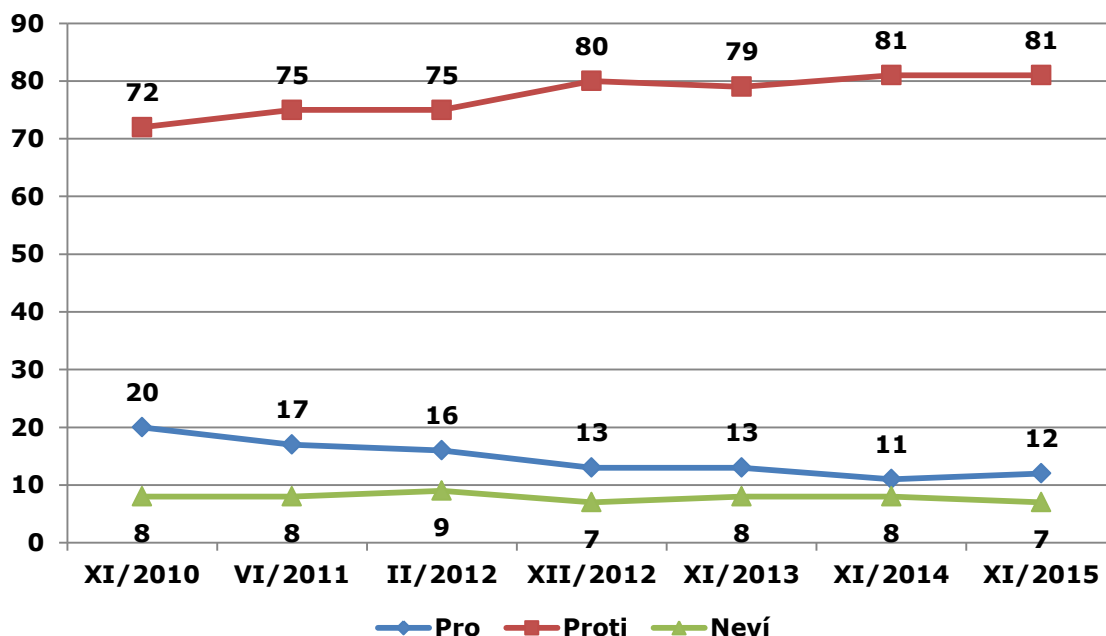
Na sérii grafů 3 lze vidět, jak se vnímání jednotlivých opatření ze strany občanů vyvíjelo v čase. Zatímco u některých opatření nebo změn je patrné, že jejich (ne)podpora zůstává během měřeného období velmi podobná nebo se mění jenom velmi mírně, u některých položek došlo k výraznějšímu posunu. První případ se týká potenciálního snižování výše důchodů nebo zvyšování věkové hranice pro odchod do důchodu, kdy obě změny mají kontinuálně velmi malou podporu. Naopak u prodloužení doby povinného sociálního pojištění lze pozorovat určitý dynamický posun spočívající v postupném oslabování sympatií ze strany občanů pro toto opatření (ze 43 % v roce 2010 až na 34 % v aktuálním šetření). Nejdynamičtěji se však vyvíjel názor na rozdělení spoření na dva pilíře, kdy se postupně za měřené období majorita odpovědí „přelévala“ ze souhlasného pólu na nesouhlasný a zpět, přičemž poslední průzkum naznačuje, že počet lidí, kteří s tímto opatřením (ne)souhlasí, je téměř vyrovnaný.

**Graf 3b: Názor na opatření v důchodovém systému – snížení výše důchodů – časové srovnání (%)**



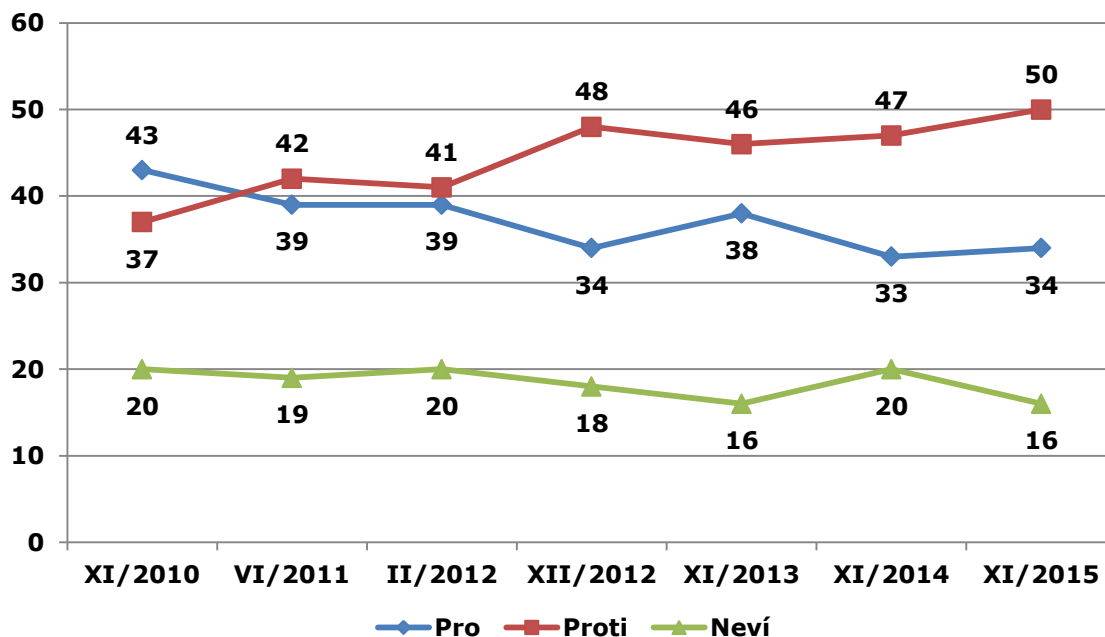
Zdroj: CVVM SOÚ AV ČR, v.v.i., Naše společnost 2. – 9. listopad 2015, 1054 respondentů starších 15 let, osobní rozhovor.

**Graf 3c: Názor na opatření v důchodovém systému – zvýšení věku pro odchod do důchodu – časové srovnání (%)**



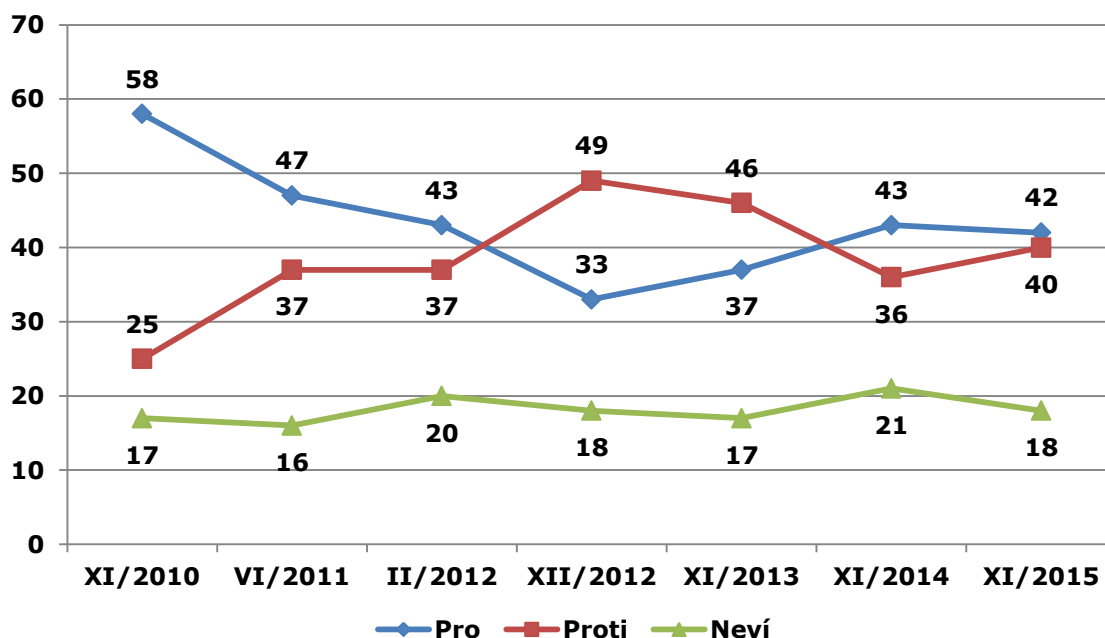
Zdroj: CVVM SOÚ AV ČR, v.v.i., Naše společnost 2. – 9. listopad 2015, 1054 respondentů starších 15 let, osobní rozhovor.

**Graf 3d: Názor na opatření v důchodovém systému – prodloužení doby povinného sociálního pojištění – časové srovnání (%)**



Zdroj: CVVM SOÚ AV ČR, v.v.i., Naše společnost 2. – 9. listopad 2015, 1054 respondentů starších 15 let, osobní rozhovor.

**Graf 3e: Názor na opatření v důchodovém systému – rozdělení důchodů na základní a spořicí část – časové srovnání (%)**



Zdroj: CVVM SOÚ AV ČR, v.v.i., Naše společnost 2. – 9. listopad 2015, 1054 respondentů starších 15 let, osobní rozhovor.

Poslední otázka v tomto bloku se týkala povědomí respondentů ohledně výše vyplácených důchodů a jeho pokrytí z peněz vybraných na sociálním pojištění. Pro-



centuální rozložení odpovědí na tuto otázku lze vidět v tabulce 1. Většina respondentů (41 %) si myslela, že je situace týkající se vyplácení důchodů pozitivní (objem peněz, z něž se každý měsíc přerozdělují důchody, je větší nebo stejný s ohledem na nutné vyplácené důchody). Menší procento lidí (35 %) bylo přesvědčeno, že situace je negativní, jelikož objem vybíraných prostředků je menší než objem vyplácených peněz. Poměrně velké procento lidí (24 %) přiznalo, že o této záležitosti nemá představu. V současné době se v ČR důchody vyplácejí deficitně, což znamená, že množství vybraných prostředků ze sociálního pojištění nepokryje nutné výdaje na důchodové zabezpečení všech občanů. Tento stav lze registrovat od roku 2009, kdy došlo k zastropování výběru sociálního pojištění, čímž se skokově zmenšil objem prostředků, který mířil do sociálního systému. Zároveň se mimo zavedení stropu v tomto roce zmenšila i samotná výše sociálních odvodů od zaměstnavatelů, což dále zmenšilo celkový objem prostředků, s nímž je možné disponovat. Tento stav většinou správně ohodnotili lidé, kteří deklarovali, že se po materiální stránce mají dobře, a lidé se středním a vyšším vzděláním. Zajímavostí je skutečnost, že zatímco procentuální rozložení odpovědí nebylo statisticky významně odlišné u lidí hlásících se k levici a k pravici, u voličů jednotlivých stran statisticky významná odchylka pozorovat šla (voliči politických stran, které se profilyovaly jako levicové, častěji říkali, že vybrané prostředky jsou větší, kdežto voliči pravicových stran naopak častěji uváděli, že prostředky jsou menší). Větší odchylka se týká také mladších lidí ve věku 15 až 19 let, kteří výrazně častěji uváděli, že neví, jaké jsou vybrané prostředky a výdaje. Častěji variantu, že vybraných peněz je méně, uváděli lidé, kteří předtím uvedli, že je nutné důchodový systém změnit. Tito lidé zároveň mnohem častěji uvedli, že nemají představu, jak na tom finance v důchodovém systému jsou.

**Tabulka 1: Povědomí o velikosti příjmů důchodového systému v poměru k výdajům (%)<sup>3</sup>**

	XI/10	VI/11	II/12	XII/12	XI/13	XI/14	XI/15
Stejně	10	12	11	13	10	9	10
Větší	28	29	30	31	31	27	31
Menší	42	39	34	36	34	37	35
Neví	20	20	25	20	25	27	24

Pozn.: Procenta ve sloupci.

Zdroj: CVVM SOÚ AV ČR, v.v.i., *Naše společnost 2. – 9. listopad 2015, 1054 respondentů starších 15 let, osobní rozhovor.*

<sup>3</sup> Znění otázky: „Když vezmete na jedné straně sociální pojištění, které se každý rok vybere, a na druhé straně důchody, které jsou vyplaceny, jaký je podle Vás současný stav v České republice?“ Varianty odpovědí: množství vybraných peněz je stejné jako množství vyplácených peněz; množství vybraných peněz je větší než množství vyplácených peněz a část zůstává jako rezerva v důchodovém systému; množství vybraných peněz je menší než množství vyplácených peněz a důchody jsou financovány i z jiných zdrojů státního rozpočtu.“