



Akademie věd České republiky

XLVII. zasedání Akademického sněmu Akademie věd České republiky

Praha 15. prosince 2015

Bod programu: 4

ZPRÁVA O EKONOMICKÉ SITUACI AKADEMIE VĚD ČESKÉ REPUBLIKY A NÁVRH JEJÍHO ROZPOČTU NA ROK 2016

Obsah

Úvod	1
1 Očekávané výsledky hospodaření v roce 2015	2
1.1 Tvorba rozpočtu kapitoly 361 – Akademie věd ČR na rok 2015.....	2
1.2 Předběžné výsledky hospodaření AV ČR za první tři čtvrtletí roku 2015.....	3
1.3 Aktuální situace na počátku 4. čtvrtletí roku 2015	6
2 Návrh rozpočtu pro rok 2016	8
2.1 Tvorba rozpočtu kapitoly 361 – Akademie věd ČR na rok 2016.....	8
2.2 Návrh rozpočtu AV ČR na rok 2016 včetně rozpisu na pracoviště	9
2.2.1 Běžné (neinvestiční) výdaje	10
2.2.1.1 Prostředky pracovištím AV ČR	11
2.2.1.2 Neinvestiční (tzv. mandatorní) výdaje	11
2.2.1.3 Činnost KAV, SSČ, KNAV, MÚA	16
2.2.1.4 Příspěvky subjektům mimo AV ČR.....	17
2.2.2 Kapitálové (investiční) výdaje.....	18
3 Střednědobý výhled.....	20
Závěr a perspektivy	22
Přílohy – tabulková část	

Úvod

Zpráva o ekonomické situaci Akademie věd České republiky a návrh jejího rozpočtu na rok 2016 obsahuje tři části.

První část shrnuje předběžné výsledky hospodaření Akademie věd České republiky (AV ČR) za první tři čtvrtletí roku 2015 a vyjadřuje předpoklad pro zbytek roku. Podrobné konečné údaje o hospodaření za rok 2015 budou zpracovány na začátku roku 2016 a budou předloženy jarnímu zasedání Akademického sněmu AV ČR, jakož i Ministerstvu financí ČR a Poslanecké sněmovně Parlamentu ČR v předepsané formě Závěrečného účtu rozpočtové kapitoly 361 – Akademie věd ČR.

Druhá část předkládaného materiálu obsahuje návrh rozpočtu AV ČR na rok 2016 včetně podrobného rozpisu na pracoviště. Ukazatele kapitoly 361 – Akademie věd ČR jsou definovány v návrhu zákona o státním rozpočtu předloženém vládou k projednání Poslanecké sněmovně Parlamentu ČR a vycházejí z usnesení vlády České republiky ze dne 23. září 2015 č. 748 k návrhu zákona o státním rozpočtu České republiky na rok 2016 a k návrhům střednědobého výhledu státního rozpočtu České republiky na léta 2017 a 2018 a střednědobých výdajových rámců na léta 2017 a 2018.

Třetí část připojuje vyjádření ke střednědobému výhledu rozpočtové kapitoly 361 – Akademie věd ČR, tedy výdajů státního rozpočtu na výzkum a vývoj pro roky 2017 a 2018.

Závěr obsahuje stručnou formulaci úkolů vyplývajících z výše uvedených údajů a z očekávaného vývoje v nejbližším období.

Stalo se již pravidlem připravovat tento materiál ještě před schválením zákona o státním rozpočtu na nadcházející rok. Nebude-li zákon schválen ani v době zasedání Akademického sněmu AV ČR, pak obdobně jako v minulých letech navrhneme schválit rozpočet Akademie věd ČR a jeho rozpis na pracoviště v předložené podobě, a to s následujícími alternativami:

- v případě, že se ukazatel celkových výdajů kapitoly AV ČR v rámci schváleného zákona o státním rozpočtu nebude lišit od údajů projednaných Akademickým sněmem AV ČR o více než 7 %, zmocnit Akademickou radu AV ČR, aby provedla nezbytná upřesnění rozpisu na pracoviště a informovala o tom XLVIII. zasedání Akademického sněmu AV ČR;
- v opačném případě uložit Akademické radě AV ČR, aby zabezpečila hospodaření pracovišť v prvních měsících roku 2016 v rozpočtovém provizoriu AV ČR odvozeném ze sněmem schváleného rozpočtu a předložila XLVIII. zasedání Akademického sněmu AV ČR nový rozpočet ke schválení.

Zároveň navrhneme, aby členové Akademického sněmu AV ČR pověřili Akademickou radu AV ČR schválením Závěrečného účtu rozpočtové kapitoly 361 – Akademie věd ČR za rok 2015, neboť XLVIII. zasedání Akademického sněmu AV ČR je v příštím roce stanoveno na 21. dubna 2016, což bude pravděpodobně již po termínu odevzdání Závěrečného účtu.

1 Očekávané výsledky hospodaření v roce 2015

1.1 Tvorba rozpočtu kapitoly 361 – Akademie věd ČR na rok 2015

Podle usnesení vlády České republiky ze dne 25. září 2013 č. 729 byly pro kapitolu AV ČR schváleny výdaje ve střednědobém výhledu na rok 2015 ve výši **4 561 331 tis. Kč** a na rok 2016 rovněž ve výši **4 561 331 tis. Kč**.

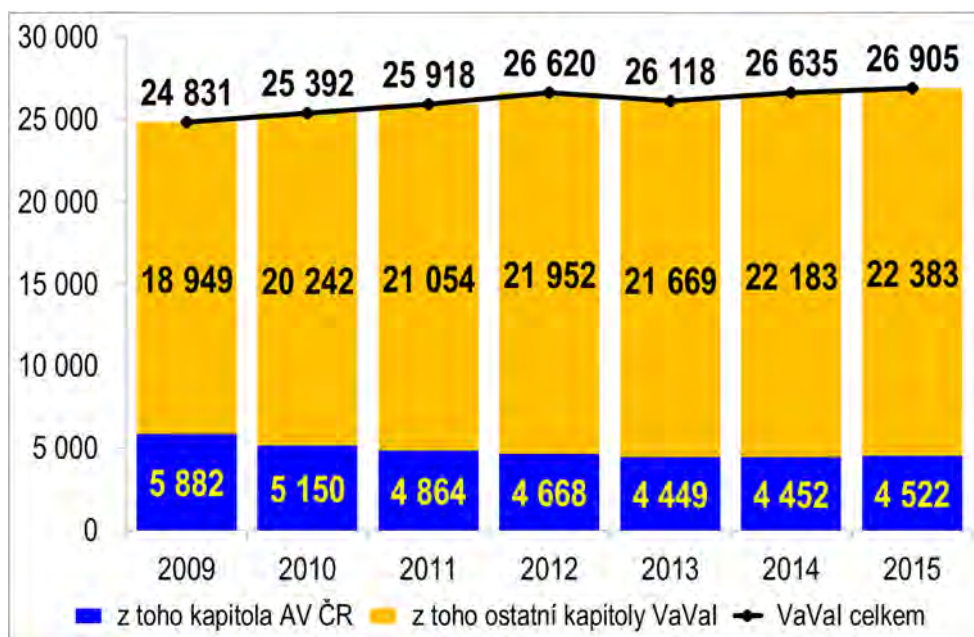
Dne 4. února 2014 předložila Rada pro výzkum, vývoj a inovace (dále RVVI) první návrh na rozdělení celkových výdajů na výzkum a vývoj rozpočtové kapitoly 361 – Akademie věd ČR na rok 2015 s výhledem na léta 2016 a 2017. V tomto prvním návrhu byla na rok 2015 uvedena celková částka institucionální podpory **4 461 331 tis. Kč**, tedy částka o 100 mil. Kč nižší, než byla částka schválená ve střednědobém výhledu. Tento návrh Akademie věd ČR nemohla akceptovat; navrhla a zdůvodnila na rok 2015 navýšení na částku **4 677 599 tis. Kč**, a ve střednědobém výhledu na rok 2016 navýšení na částku 4 990 000 tis. Kč a na rok 2017 navýšení na 5 239 500 tis. Kč. Uvedený návrh Akademie věd ČR však nebyl RVVI přijat.

Po řadě dalších jednání vláda projednala dne 22. září 2014 návrh zákona o státním rozpočtu České republiky na rok 2015 připravený Ministerstvem financí ČR a schválila ho svým usnesením č. 769. V tomto materiálu byly **institucionální výdaje** pro rozpočtovou kapitolu 361 – Akademie věd ČR na rok 2015 uvedeny ve výši **4 522 356 tis. Kč**, což je částka o 39 mil. Kč nižší, než byla schválená ve střednědobém výhledu. Rozpočet příjmů kapitoly 361 – Akademie věd ČR nebyl pro rok 2015 stanoven. Také **účelové prostředky** pro kapitolu 361 – Akademie věd ČR nebyly pro rok 2015 stanoveny, a to s ohledem na realizaci Reformy systému výzkumu, vývoje a inovací v ČR, na základě které přestala být Akademie věd ČR poskytovatelem účelových prostředků a byla ukončena činnost Grantové agentury AV ČR.

Rozpočet kapitoly 361 – Akademie věd ČR byl v této výši definitivně stanoven zákonem č. 345/2014 Sb., o státním rozpočtu ČR na rok 2015, který přijala Poslanecká sněmovna v prosinci 2014.

Meziročně šlo o navýšení o 70 mil. Kč (v tomto meziročním srovnání není zahrnuto navýšení o 100 mil. Kč v roce 2014 na základě usnesení vlády č. 779). Akademie věd ČR pokládala toto meziroční navýšení za první pozitivní náznak změny pohledu státních orgánů na Akademii věd ČR a ocenění výsledků a důležitosti pracovišť AV ČR.

Graf 1: Výdaje na VaVal celkem a pro AV ČR (rozpočet) v mil. Kč



Poznámka: Státní rozpočet bez předfinancování z rozpočtu EU a z finančních mechanismů

Akademie věd ČR vycházela při sestavování rozpočtu na rok 2015 ze stejných zásad jako v roce 2014: poskytovat pracovištím **neinvestiční prostředky** podle výsledků posledního mezinárodního hodnocení, stále **posilovat excelenci vědy a výzkumu** a podporovat **získávání prostředků poskytovaných z operačních programů**. A to vše s ohledem na zachování kontinuity financování a specifické podmínky pracovišť.

Základními východisky pro vypracování rozpočtu Akademie věd ČR na rok 2015 a rozpisu na jednotlivá pracoviště byly – stejně jako v minulém roce – zejména „Principy stanovení institucionální podpory pracovišť AV ČR pro rok 2012 a rámec postupu pro další období“ schválené XXXIX. zasedáním Akademického sněmu dne 15. 12. 2011.

Stěžejním faktorem při přípravě rozpisu institucionální podpory na jednotlivá pracoviště na rok 2015 byly opět výsledky posledního hodnocení týmů a pracovišť. Poměry prostředků pro jednotlivé vědní oblasti vycházely z usnesení XLI. zasedání Akademického sněmu ze dne 13. prosince 2012 a navazovaly na změny, které byly schváleny na dalších zasedáních Akademických sněmů AV ČR. Na rok 2015 byly poměry prostředků pro jednotlivé vědní oblasti (výpočet bez Knihovny AV ČR) následující: VO 1: 39,07 %, VO 2: 45,06 % a VO 3: 15,87 %.

1.2 Předběžné výsledky hospodaření AV ČR za první tři čtvrtletí roku 2015

Ve státním rozpočtu pro rok 2015 byly pro Akademii věd ČR schváleny (v tis. Kč):

celkové výdaje	4 522 356
z toho kapitálové výdaje	620 757
běžné výdaje	3 901 599
příjmy	0

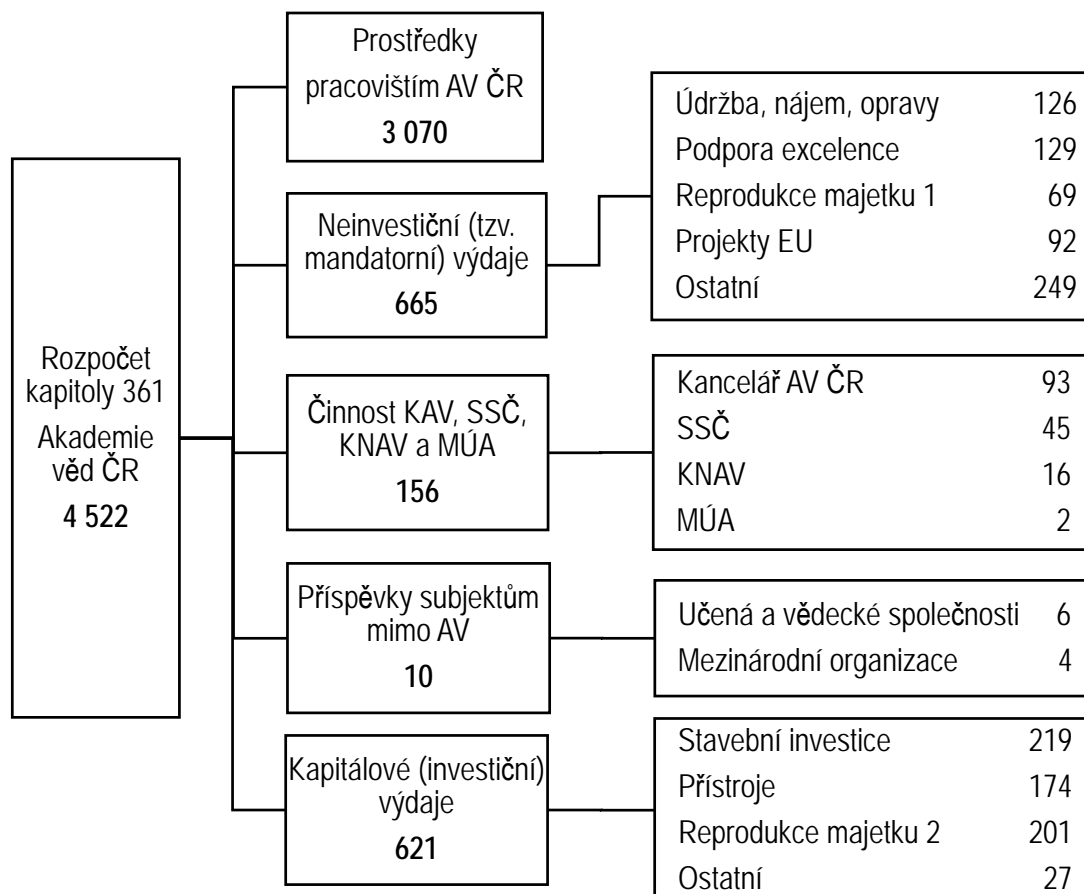
Celkové výdaje zahrnují institucionální výdaje na dlouhodobý koncepční rozvoj výzkumných organizací podle hodnocení jimi dosažených výsledků (podpora

výzkumných organizací) včetně nezbytné infrastruktury výzkumu a institucionální podporu na činnost Akademie věd ČR.

Ukazatel **rozpočtu příjmů** nebyl Akademii věd ČR stanoven.

Finanční prostředky jsou v roce 2015 čerpány v souladu s rozpočtem AV ČR schváleným na XLV. zasedání Akademického sněmu AV ČR dne 16. prosince 2014. Pro názornou představu je rozpočet AV ČR zachycen v následujícím grafu:

Graf 2: Rozpočet kapitoly AV ČR na rok 2015 (v mil. Kč)



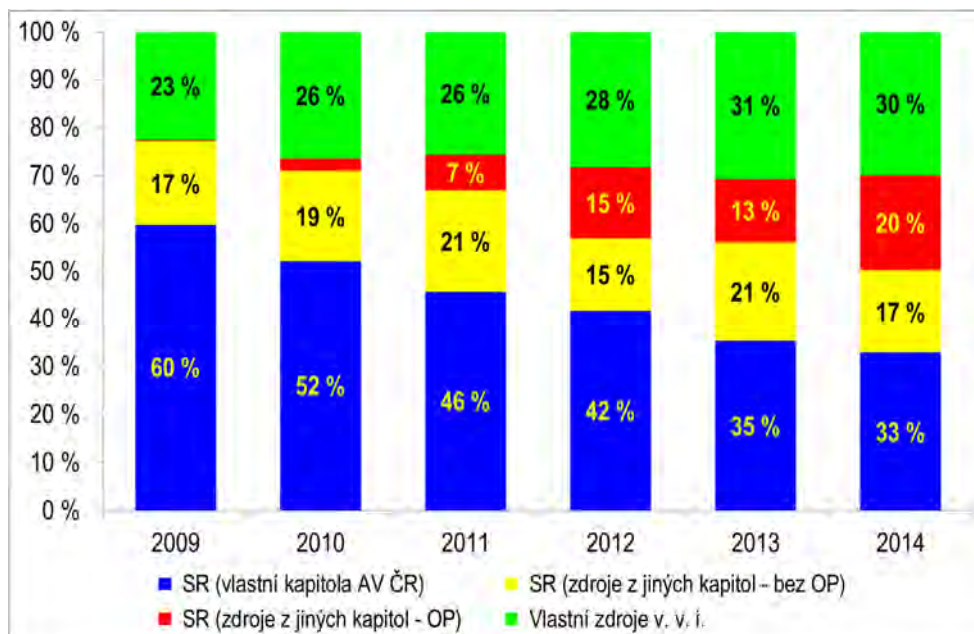
Schválený objem institucionálních prostředků ve výši 4 522 356 tis. Kč byl v prvních třech čtvrtletích roku 2015 navýšen z nároků nepředvídaných výdajů o částku 455 tis. Kč na výdaje OSS (např. na technické zhodnocení softwaru) a 75 000 tis. Kč na financování Strategie AV21 (ze 100 000 tis. Kč, o které byl na základě usnesení vlády č. 779 ze dne 22. září 2014 navýšen rozpočet AV ČR). Objem institucionálních prostředků byl touto změnou upraven na celkovou částku 4 597 811 tis. Kč.

V průběhu prvních třech čtvrtletí roku 2015 byly pracovištím AV ČR postupem podle zákona č. 130/2002 Sb., o podpoře výzkumu, experimentálního vývoje a inovací, v platném znění, přímo převedeny **prostředky z jiných rozpočtových kapitol** v celkové výši 3 860 834 tis. Kč. Jejich konečnou výši bude možné zjistit až v rámci závěrečného vyúčtování na začátku příštího roku.

Vývoj struktury finančních zdrojů Akademie věd ČR (v %) od roku 2009 do roku 2014 zobrazuje graf č. 3. Podíl zdrojů z vlastní rozpočtové kapitoly na celkových finančních zdrojích AV ČR poklesl z 60 % v roce 2009 na pouhých 33 % v roce 2014. Zdroje ze státního rozpočtu z jiných rozpočtových kapitol přitom pro kompenzaci nízké

institucionální podpory ze státního rozpočtu v kapitole AV ČR nepostačují; prostředky z operačních programů umožnily modernizaci a rozvoj jen několika pracovišť AV ČR.

Graf 3: Vývoj struktury finančních zdrojů Akademie věd ČR (v %)



Očekáváme, že ani v tomto období se struktura hlavních složek finančních zdrojů Akademie věd nebude příliš lišit od předchozího roku, tj. kolem 33 % zdrojů bude pocházet z dotace z vlastní rozpočtové kapitoly, přibližně 37 % budou činit prostředky převedené z jiných rozpočtových kapitol (včetně operačních programů) a zbytek generují vlastní zdroje pracovišť.

Podle závěrů mezinárodního auditu (Závěrečná zpráva Mezinárodního auditu výzkumu, vývoje a inovací v České republice, str. 85, MŠMT 2012) a ze srovnání se zahraniční praxí by měly institucionální prostředky tvořit minimálně 50 % (optimálně až 70 %) financování výzkumu. Jinak se výzkumné instituce potýkají s rostoucími problémy a riziky jako např. nadřazováním ekonomických priorit nad prioritami vědeckými, omezením možností strategické orientace instituce i výzkumu, fragmentarizací výzkumu, nárůstem mimovědeckých činností a administrativy, nestabilitou výzkumných týmů, odchodem (demotivace k návratu) významných vědeckých kapacit a dalšími.

Přes uvedené nepříznivé faktory Akademie věd ČR nerezignovala na naplňování svého poslání a kladla mimořádný důraz na podporu excelentního výzkumu, na podporu rozvoje mladých vědeckých osobností, na spolupráci s vysokými školami a na spolupráci s aplikační sférou.

Posílení excelence vědy a výzkumu je Akademií věd ČR podporováno a realizováno například následujícími nástroji:

Akademická prémie – Praemium Academiae (PA) je nejvýznamnější a přísně výběrový nástroj finanční a morální podpory vědecké excelence v Akademii věd ČR. Za období 2007–2015 bylo uděleno 18 Akademických prémie. V roce 2015 byly uděleny dvě Akademické prémie.

Fellowship J. E. Purkyně (FJEP) je udělován s cílem získat pro pracoviště AV ČR vynikající tvůrčí vědce ze zahraničí, a to jak českého původu pracující dlouhodobě

v zahraničí, tak špičkové vědce zahraniční. Od roku 2004 do roku 2015 bylo uděleno 56 Fellowshipů J. E. Purkyně. V roce 2015 byl udělen osmi vynikajícím vědcům.

Nově byl zřízen **Fellowship Josefa Dobrovského**, který je určen pro mladé zahraniční badatele (zpravidla do 35 let), kteří pro svou vědeckou práci potřebují studovat v České republice zdejší historické, kulturní, umělecké, jazykové, geografické či přírodní reálie. Finanční podpora je určena k zajištění krátkodobého studijního pobytu za účelem řešení schváleného vědeckého projektu.

Prémie Otto Wichterleho určená pro vybrané, mimořádně kvalitní a perspektivní mladé vědecké pracovníky AV ČR, kteří přispívají vynikajícími výsledky k rozvoji vědeckého poznání, byla v roce 2015 udělena 21 vynikajícím mladým badatelům.

Cílem **Mzdové podpory postdoktorandů** na pracovištích AV ČR je zajistit přiměřené mzdové zabezpečení vybraných kvalitních a perspektivních postdoktorandů na pracovištích AV ČR.

Kapitálové výdaje kromě řady investičních akcí nevelkého rozsahu zajišťujících nezbytnou modernizaci případně rozšíření budov, laboratoří a dalších provozů představují několik významných položek.

V rámci prostředků na **stavby** v roce 2015 je realizováno několik významnějších akcí. V Biologickém centru AV ČR v Českých Budějovicích probíhá stavba objektu zvěřince a laboratoří. Ústav fyzikální chemie J. Heyrovského AV ČR pokračuje v rekonstrukci budovy v areálu Mazanka. Ústav biologie obratlovců AV ČR zahájil výstavbu nové budovy chovů v areálu detašovaného pracoviště Studenec.

V rámci prostředků na **nákladné přístroje** s cenou nad 5 mil. Kč jsou v roce 2015 pořízovány například femtosekundový laser s modulem pro generaci vyšších harmonických frekvencí (Fyzikální ústav AV ČR), super-rezoluční světelný mikroskop (Ústav molekulární genetiky AV ČR), rentgenový reflektometr s GISAXS pro studium polymerních povrchů (Ústav makromolekulární chemie AV ČR).

Řada pracovišť dokončuje či dokončila výstavbu infrastruktur pro **projekty Operačního programu** Výzkum a vývoj pro inovace (OP VaVpl) podporované ze strukturálních fondů EU. V některých případech již řešení zmíněných projektů začalo. Z tzv. velkých projektů se jedná o projekt ELI (komplex extrémně výkonných laserů) a projekt BIOCEV (Biotechnologické a biomedicínské centrum). Tyto projekty se vyznačují širokou spoluprací výzkumných institucí a univerzit a jsou velkými výzkumnými infrastrukturami evropského významu.

Dalšími projekty OP VaVpl, které získala pracoviště Akademie věd ČR, jsou například CzechGlobe, který řeší Centrum výzkumu globální změny AV ČR, ALISI Ústavu přístrojové techniky AV ČR, ALGATECH Mikrobiologického ústavu AV ČR (pracoviště Třeboň), TOPTEC Ústavu fyziky plazmatu AV ČR (pracoviště Turnov) a projekt ExAM Ústavu živočišné fyziologie a genetiky AV ČR. Kromě toho se několik ústavů podílí na projektech jako partneři: Ústav experimentální botaniky AV ČR (Centrum regionu Haná pro biotechnologický a zemědělský výzkum), Ústav fyziky materiálu AV ČR (CEITEC), Ústav geoniky AV ČR (IT4Innovations).

1.3 Aktuální situace na počátku 4. čtvrtletí roku 2015

Na základě usnesení vlády č. 748 ze dne 23. září 2015 bude rozpočtovým opatřením v průběhu posledního čtvrtletí roku 2015 navýšen rozpočet výdajů AV ČR o 266 tis. Kč na platy včetně příslušenství. Na základě usnesení vlády č. 749 ze dne 23. září 2015

bude posílen rozpočet výdajů o 70 000 tis. Kč na závazném ukazateli Výdaje na výzkum, vývoj a inovace. Tyto dodatečné finanční prostředky budou efektivně využity na zajištění udržitelnosti výzkumných infrastruktur.

V průběhu posledního čtvrtletí bude do rozpočtu zapojeno z nároků z nepředvídaných výdajů zbývajících 25 000 tis. Kč na financování Strategie AV21 (ze 100 000 tis. Kč, o které byl na základě usnesení vlády č. 779 ze dne 22. září 2014 navýšen rozpočet AV ČR). Po zohlednění výše uvedených úprav bude celkový objem institucionálních prostředků na rok 2015 ve výši 4 693 077 tis. Kč.

Zmíněné finanční prostředky z loňského roku ve výši 100 000 tis. Kč jsou v průběhu roku 2015 efektivně využívány pro maximální naplnění nové **Strategie AV21** a aktualizovaného poslání AV ČR, tj. provádět špičkový výzkum ve veřejném zájmu zaměřený rovněž na problémy a výzvy, kterým čelí současná společnost. Mezi nejvýznamnější cíle této strategie patří: posílit roli AV ČR ve vědě a společnosti, zvýšit kvalitu a relevanci výzkumu v AV ČR, využít synergických efektů mezioborové a meziinstitucionální spolupráce, usnadnit přenos výsledků výzkumu do vzdělávací a aplikační sféry a do veřejné správy a zvýšit efektivitu využívání veřejných zdrojů.

2 Návrh rozpočtu pro rok 2016

2.1 Tvorba rozpočtu kapitoly 361 – Akademie věd ČR na rok 2016

Podle usnesení vlády České republiky ze dne 22. září 2014 č. 769 byly pro kapitolu AV ČR schváleny výdaje ve střednědobém výhledu na rok 2016 ve výši 4 522 mil. Kč a ve střednědobém výhledu na rok 2017 rovněž ve výši 4 522 mil. Kč.

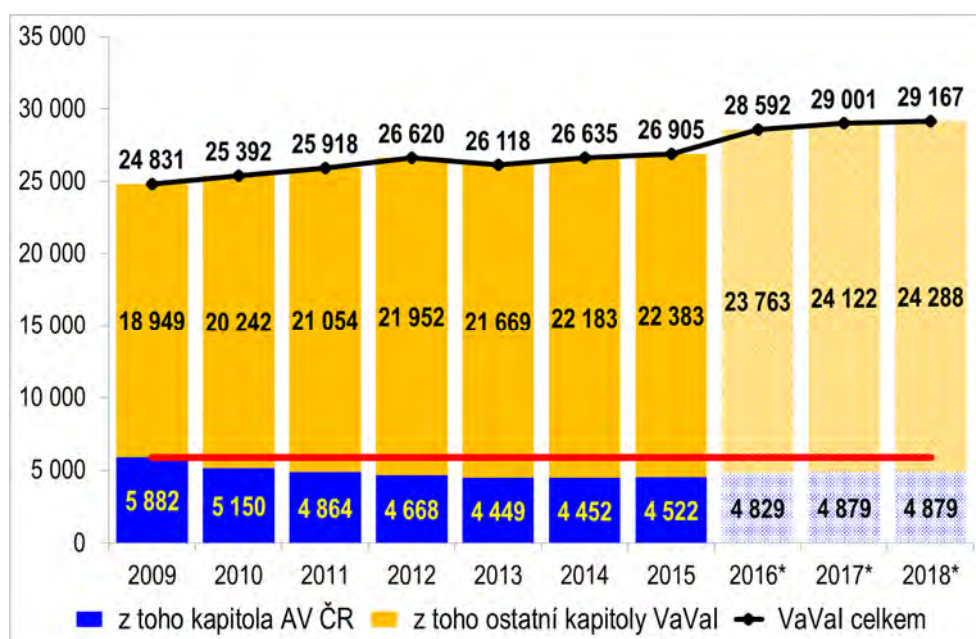
Dne 19. prosince 2014 předložila RVVI první návrh na rozdělení celkových výdajů na výzkum a vývoj rozpočtové kapitoly 361 – Akademie věd ČR na rok 2016 s výhledem na léta 2017 a 2018. V tomto prvním návrhu byla na rok 2016 uvedena celková částka institucionální podpory 4 522 mil. Kč, tedy částka odpovídající schválenému střednědobému výhledu. Akademie věd ČR však opětovně požadovala a zdůvodnila pro rok 2016 navýšení na částku 4 990 mil. Kč.

Uvedený návrh Akademie věd ČR byl po jednání se zástupci RVVI dne 2. února 2015 částečně akceptován a částka institucionální podpory pro rozpočtovou kapitolu 361 – Akademie věd ČR byla na rok 2016 navýšena o 307 mil. Kč na 4 829 mil. Kč.

Na základě usnesení vlády ČR ze dne 25. května 2015 č. 380 byl pro rozpočtovou kapitolu 361 – Akademie věd ČR schválen následující návrh institucionálních prostředků upravený o nadpožadavky navržené RVVI po jednání s poskytovateli – 4 829 mil. Kč na rok 2016, 4 879 mil. Kč na rok 2017 a 4 879 mil. Kč na rok 2018. Tento návrh byl znovu potvrzen usnesením vlády ČR ze dne 24. června 2015 č. 484 a usnesením vlády ČR ze dne 23. září 2015 č. 748. Současný návrh rozpočtu Akademie věd ČR tedy vychází z tohoto vládního návrhu státního rozpočtu pro rok 2016.

V následujícím grafu je přehledně zaznamenán vývoj schváleného návrhu výdajů státního rozpočtu na VaVal celkem a pro kapitolu AV ČR na rok 2016 včetně střednědobého výhledu na léta 2017 a 2018.

Graf 4: Výdaje na VaVal celkem a pro AV ČR (rozpočet) v mil. Kč



Poznámka: Státní rozpočet bez předfinancování z rozpočtu EU a z finančních mechanismů

2.2 Návrh rozpočtu AV ČR na rok 2016 včetně rozpisu na pracoviště

Přípravou rozpočtu AV ČR a jeho rozpisu na pracoviště se průběžně zabývala Ekonomická rada AV ČR a Akademická rada AV ČR, která s předkládaným návrhem rozpočtu vyslovila souhlas na svém 34. zasedání dne 3. listopadu 2015.

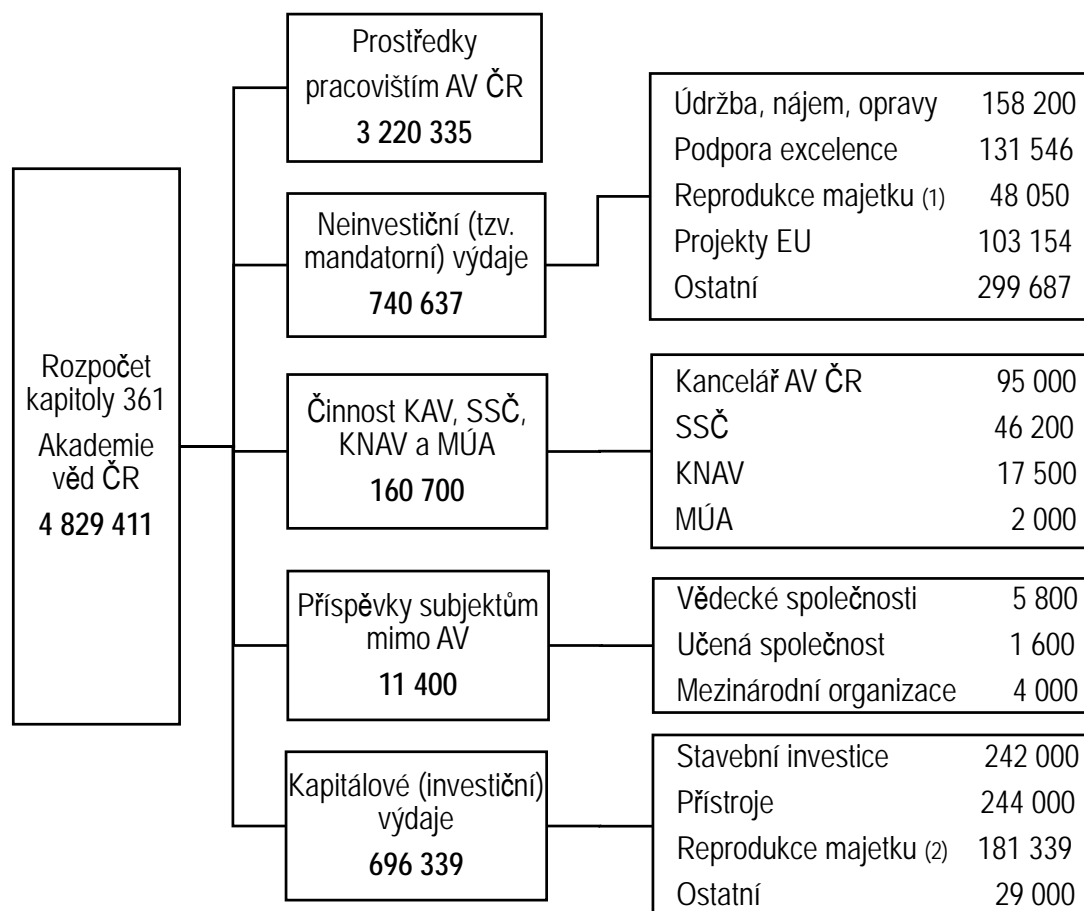
Návrh rozpočtu AV ČR vychází z usnesení vlády České republiky ze dne 23. září 2015 č. 748 k návrhu zákona o státním rozpočtu České republiky na rok 2016 a k návrhům střednědobého výhledu státního rozpočtu České republiky na léta 2017 a 2018 a střednědobých výdajových rámců na léta 2017 a 2018, ve kterém jsou určeny pro rozpočtovou kapitolu AV ČR na rok 2016 **institucionální výdaje v celkové výši 4 829 411 tis. Kč**. Rozpočet **příjmů** kapitoly 361 – Akademie věd ČR není pro rok 2016 stanoven. Také **účelové** prostředky pro kapitolu 361 – Akademie věd ČR nejsou pro rok 2016 stanoveny, a to s ohledem na realizaci Reformy systému výzkumu, vývoje a inovací v ČR, na základě které přestala být Akademie věd ČR poskytovatelem účelových prostředků a byla ukončena činnost Grantové agentury AV ČR.

V příloze tohoto dokumentu jsou uvedeny tabulky 1 až 8, které budou dále v rámci této kapitoly blíže komentovány.

Rozpočet kapitoly 361 – Akademie věd České republiky je sestaven takto (podrobněji viz v příloze tabulka č. 3):

Položka rozpočtu (v tis. Kč)	2015	2016	Index 2016/2015
Běžné (neinvestiční) výdaje	3 901 599	4 133 072	1,06
Prostředky pracovištím AV ČR	3 070 335	3 220 335	1,05
Neinvestiční (tzv. mandatorní) výdaje	664 832	740 637	1,11
Činnost KAV, SSČ, KNAV, MÚA	155 932	160 700	1,03
Příspěvky subjektům mimo AV ČR	10 500	11 400	1,09
Kapitálové (investiční) výdaje	620 757	696 339	1,12
Celkem	4 522 356	4 829 411	1,07

Graf 5: Návrh rozpočtu kapitoly AV ČR na rok 2016 (v tis. Kč)



2.2.1 Běžné (neinvestiční) výdaje

V návrhu rozpočtu AV ČR jsou stanoveny tyto ukazatele (v tis. Kč):

běžné výdaje celkem	4 133 072
v tom institucionální prostředky	4 133 072
účelové prostředky	0

Připomínáme, že do uvedeného návrhu položek běžných výdajů samozřejmě nejsou zahrnuty přímé náklady na řešení grantových a programových projektů od jiných poskytovatelů (nákup materiálu, osobní náklady, cestovné atd.), které jsou hrazeny ze získaných účelových prostředků na řešení projektů. Tyto účelové prostředky a další prostředky získané z mimorozpočtových zdrojů stále představují velmi významný doplněk institucionálních prostředků, bez kterého by nebylo možné kvalitně naplňovat stanovené cíle výzkumu.

Podrobněji jsou jednotlivé položky těchto běžných neinvestičních výdajů komentovány dále v členění na:

- prostředky pracovištím AV ČR,
- neinvestiční (tzv. mandatorní) výdaje,
- činnost KAV, SSČ, KNAV, MÚA,
- příspěvky subjektům mimo AV ČR.

2.2.1.1 Prostředky pracovištím AV ČR

Základními východisky pro vypracování rozpočtu Akademie věd ČR na rok 2016 a rozpisu na jednotlivá pracoviště byly – stejně jako v minulém roce – zejména „Principy stanovení institucionální podpory pracovišť AV ČR pro rok 2012 a rámec postupu pro další období“ schválené XXXIX. zasedáním Akademického sněmu dne 15. 12. 2011.

Stěžejním faktorem při přípravě rozpisu institucionální podpory na jednotlivá pracoviště na rok 2016 byly opět výsledky posledního hodnocení týmů a pracovišť. Poměry prostředků pro jednotlivé vědní oblasti vycházejí z usnesení XLI. zasedání Akademického sněmu ze dne 13. prosince 2012 a navazují na změny, které byly schváleny na dalších zasedáních Akademických sněmů. Na rok 2016 jsou poměry prostředků pro jednotlivé vědní oblasti (výpočet bez Knihovny AV ČR) následující: VO 1: 38,96 %, VO 2: 45,14 % a VO 3: 15,90 %.

Finanční prostředky pro každé pracoviště (v příloze tabulka č. 4, sloupec „institucionální podpora po hodnocení“) jsou tvořeny stejně jako v minulých letech ze dvou částí: ze základu institucionální podpory (přibližně tři čtvrtiny prostředků) a z části přidělené na základě výsledků hodnocení (přibližně jedna čtvrtina prostředků).

Položky (v tis. Kč)	2015	2016	Index 2016/2015
Základ institucionální podpory	2 270 557	2 364 868	1,04
Institucionální podpora podle hodnocení	799 778	855 467	1,07
Institucionální podpora po hodnocení	3 070 335	3 220 335	1,05

Akademická rada na svém 33. zasedání dne 6. října 2015 schválila pro rok 2016 navýšení základů institucionální podpory pracovištím AV ČR meziročně celkem o 94 311 tis. Kč na 2 364 868 tis. Kč. Konkrétní úpravy základů pracovišť AV ČR byly provedeny podle následujících principů:

- plošné navýšení o 2 %,
- navýšení na správu a zajištění společných potřeb areálů,
- navýšení dlouhodobě podfinancovaným pracovištím,
- navýšení základů pracovištím v případech, že se jedná o koncepční změny převyšující zájem jednoho pracoviště.

Dále je v rozpočtu na rok 2016 také zahrnuta úprava základu týkající se přechodu týmu Ústavu nanobiologie a strukturní biologie v Nových Hradech z Centra výzkumu globální změny AV ČR, v. v. i., do Mikrobiologického ústavu AV ČR, v. v. i., včetně nemovitého a movitého majetku.

2.2.1.2 Neinvestiční (tzv. mandatorní) výdaje

Návrh rozpočtu AV ČR předpokládá, že se v roce 2016 vynaloží z rozpočtové kapitoly AV ČR na společné (tzv. mandatorní) výdaje částka ve výši 740 637 tis. Kč, což je o 11 % více oproti roku 2015.

Předpokládáme, že celkový objem těchto společných (tzv. mandatorních) prostředků využije kapitola Akademie věd ČR takto:

Ukazatel	v tis. Kč		
	2015	2016	Index 2016/2015
Běžná údržba	70 000	60 000	0,86
Nájemné	19 500	20 000	1,03
Podpora excelence – Prémie O. Wichterleho	9 200	10 200	1,11
Podpora excelence – Fellowship J. E. Purkyně	26 300	27 309	1,04
Podpora excelence – Fellowship J. Dobrovského	1 000	500	0,50
Podpora excelence – PA (neinvestiční část)	28 000	30 209	1,08
Mzdová podpora postdoktorandů	64 000	63 328	0,99
Program interní podpory projektů mezin. spol.	25 000	297	0,01
Mezin. aktivity pro mladé výzk. pracovníky a studenty	0	2 000	-
Projekty mezinárodní spolupráce včetně KONNECT	0	20 000	-
Zahraniční styky – prelimináře	6 000	5 000	0,83
Popularizace vědy	10 000	10 000	1,00
Nákladné opravy (neinvestiční stavební akce)	36 000	78 200	2,17
Dotace na reprodukci majetku (neinvestiční část)	68 606	48 050	0,70
Ceny AV ČR	1 000	1 000	1,00
Vydávání věd. a věd.-pop. literatury	21 500	22 000	1,02
Podpora informačních zdrojů	11 000	16 750	1,52
Předplatné WoK	37 000	39 000	1,05
Provoz sítí (neinvestiční část) – PASNET, BAPS, CESNET	28 000	24 000	0,86
Ekonomicko-informační systém	6 000	25 000	4,17
Podpora projektů EU a OP	92 426	103 154	1,12
Společná pracoviště AV a VŠ	4 000	4 000	1,00
Regionální spolupráce	2 500	2 500	1,00
Sdružení moravských pracovišť	2 000	600	0,30
Genderové výdaje	4 800	5 040	1,05
Hodnocení pracovišť AV ČR	25 000	4 500	0,18
Medializace AV ČR	24 000	2 000	0,08
HERA	0	4 000	-
Strategie AV21	0	70 000	-
Nepředvídané výdaje (neinvestiční část)	42 000	42 000	1,00
Celkem	664 832	740 637	1,11

K jednotlivým položkám společných výdajů lze uvést:

- **Běžná údržba** – Výše částky se odvozuje od objemu movitého a nemovitého majetku pracoviště s váhou 0,5 u nemovitého majetku. Meziroční snížení o 14 % zajistí pouze nejpotřebnější péči o majetek s přihlédnutím k jeho celkovému objemu a struktuře. Podrobný rozpis těchto dotací na jednotlivá pracoviště je uveden v příloze v tabulce č. 4.

- **Nájemné** – Položka nájemné byla stanovena podle platných nájemních smluv. Nájemné placené mezi jednotlivými pracovišti AV ČR bude i nadále pokryto ve výši 100 %, ale nájemné placené pracovištěm AV ČR jinému subjektu mimo AV ČR bude dotováno pouze ve výši 70 %. Podrobný rozpis těchto dotací na jednotlivá pracoviště je uveden v příloze v tabulce č. 4. Malá část prostředků nemohla být dosud rozepsána na konkrétní pracoviště, protože několik nájemních smluv je v jednání. Dá se však předpokládat, že některé smlouvy mohou být uzavřeny v nejbližší době a v rozpočtu se tedy již počítá s potřebnými prostředky.
- **Podpora excellence – Prémie O. Wichterleho** – Jedná se o odměnu pro vynikající a perspektivní mladé vědecké pracovníky AV ČR za úspěšné splnění zvláště významného vědeckého úkolu v rámci příslušné vědní disciplíny. Tato prémie je vyplácena v průběhu tří let ve formě tří mimořádných odměn po 100 000 Kč. Částka na rok 2016 je stanovena podle aktuálního počtu udělených podpor a předpokládaného počtu nově udělených a také čerpaných v roce 2016 v souladu s interními normami a se strategickými záměry Akademické rady.
- **Podpora excellence – Fellowship J. E. Purkyně** – FJEP je zaměřený na získávání vynikajících odborníků ze zahraničí. Podpora je určena na nadstandardní mzdu a je udělována v roční částce 1 050 tis. Kč na dobu nejdéle pěti let. Rozpočtovaná položka je stanovena podle aktuálního počtu udělených podpor v souladu s interními normami a se strategickými záměry Akademické rady.
- **Podpora excellence – Fellowship J. Dobrovského** - FJD je nově zřízená podpora pro zahraniční badatele, kteří potřebují studovat české reálie. Finanční podpora je určena k zajištění krátkodobého studijního pobytu za účelem řešení schváleného vědeckého projektu.
- **Podpora excellence – PA (neinvestiční část)** – Jedná se o přísně výběrový nástroj finanční a morální podpory vědecké excellence v Akademii věd ČR s názvem Akademická prémie – *Praemium Academiae*. Smyslem prémie (finanční podpora do výše 5 mil. Kč ročně na dobu maximálně šesti let) je podpořit projekty a odbornou činnost vynikajících vědeckých pracovníků, kteří jsou nositeli výzkumu na špičkové mezinárodní úrovni, a vytvořit jim takové podmínky, v nichž by mohli lépe rozvinout svůj potenciál v rámci svých oborů a ve prospěch celé české vědy. Rozpočtované prostředky na tuto prémie mají také investiční složku na speciální přístrojové vybavení (viz oddíl 2.2.2 kapitálové výdaje).
- **Mzdová podpora postdoktorandů** – Cílem programu je podpořit přiměřené mzdové zabezpečení vybraných kvalitních a perspektivních postdoktorandů na pracovištích AV ČR. Tato podpora činí 500 tis. Kč ročně na pracovníka. Částka na rok 2016 je stanovena podle aktuálního počtu udělených podpor a předpokládaného počtu nově udělených a také čerpaných v roce 2016 v souladu s interními normami a se strategickými záměry Akademické rady.
- **Program interní podpory projektů mezinárodní spolupráce** – V návaznosti na schválenou koncepci mezinárodní spolupráce AV ČR je tento program nahrazen Projekty mezinárodní spolupráce. V roce 2016 budou financovány již pouze končící projekty.
- **Mezinárodní aktivity pro mladé výzkumné pracovníky a studenty** – Jedná se o novou aktivitu zavedenou v rámci schválené koncepce mezinárodní spolupráce AV ČR. Prostředky budou poskytovány od roku 2016 na základě konkurzního řízení.

- **Projekty mezinárodní spolupráce včetně KONNECT** - Jedná se o nové aktivity zavedené v rámci schválené koncepce mezinárodní spolupráce AV ČR, které nahradí dosavadní Program interní podpory projektů mezinárodní spolupráce. Mezi těmito aktivitami jsou zahrnuty multilaterální projekty (např. KONNECT), bilaterální projekty na podporu mobility a výzkumu a projekty na podporu dlouhodobých pobytů mladých výzkumných pracovníků na zahraničních pracovištích.
- **Zahraniční styky** – Jedná se o náklady na pobyt zahraničních vědeckých pracovníků na pracovištích AV ČR přijímaných na základě bilaterálních smluv uzavřených mezi AV ČR a zahraničními partnerskými organizacemi. Prostředky se poskytují na základě Příkazní smlouvy mezi AV ČR a příslušným pracovištěm.
- **Popularizace vědy a medializace AV ČR** – Částka byla stanovena po odhadu a kalkulaci předpokládaných nákladů. Jde například o pořádání výstav, seminářů, kurzů a dalších propagačních akcí, které se rozhodne realizovat Akademická rada AV ČR na doporučení předsednictva AV ČR a Rady pro popularizaci vědy AV ČR.
- **Nákladné opravy (neinvestiční stavební akce)** – Vychází z podrobného rozpisu stavebních akcí uvedeného v příloze v tabulce č. 6, který byl schválen na 32. zasedání Akademické rady AV ČR dne 2. září 2015. Stejně jako v minulém roce i nyní je objem prostředků na údržbu a opravy navržen v nezbytně nutné výši k zajištění alespoň nejpotřebnější péče o majetek s přihlédnutím k jeho celkovému objemu a struktuře. Přes zdánlivě výrazné meziroční navýšení této položky je nutno připomenout, že v loňském roce bylo nutno značně omezit prostředky na tento účel. Tento nárůst je nezbytný pro postupnou eliminaci vnitřního dluhu v péči o majetek vzniklého dlouhodobým podfinancováním AV ČR.
- **Dotace na reprodukci majetku (neinvestiční část)** – Částka určená na dotaci na reprodukci majetku (dále také DRM) je v této neinvestiční části plánována ve výši 48 050 tis. Kč. V investiční části je plánována ve výši 181 339 tis. Kč, tedy celkem 229 389 tis. Kč. Celkově se jedná o meziroční snížení o 15 %. Podrobný rozpis těchto dotací na jednotlivá pracoviště je uveden v příloze v tabulce č. 4. Dotace na reprodukci majetku je vypočtena procentními podíly z hodnoty neodepsaného majetku:
 - 1 % z nemovitého majetku
(1/2 podle majetku a 1/2 podle podlahových ploch snížených o pronajímané plochy),
 - 1 % z přístrojů a zařízení,
 - 2 % z výpočetní techniky,
 - 2 % z dopravních prostředků,
 - 4 % z nehmotného dlouhodobého majetku.

Položka (v tis. Kč)	2015	2016	Index 2016/2015
Dotace na reprodukci majetku (neinv.)	68 606	48 050	0,70
Dotace na reprodukci majetku (inv.)	200 757	181 339	0,90
Celkem	269 363	229 389	0,85

- **Ceny AV ČR** – Akademie věd ČR uděluje ceny AV ČR za dosažené výsledky, které přispívají k prestiži české vědy v mezinárodním srovnání. Udělují se za

ukončené vědecké výsledky excelentního a kvalitního výzkumu strategicky orientovaného na společenské priority. Druhým typem ocenění je cena za propagaci či popularizaci výzkumu. Na základě nařízení vlády č. 71/2013 Sb., o podmínkách pro ocenění výsledků výzkumu, experimentálního vývoje a inovací, ze dne 27. února 2013 lze v kalendářním roce udělit ceny nejvýše za 1 000 tis. Kč, což je částka, která je i rozpočtována.

- **Vydávání vědecké a vědecko-populární literatury** – Plánované prostředky na vydávání vědecké a vědecko-populární literatury odpovídají požadavkům Ediční rady AV ČR a Akademické rady AV ČR na zajištění vysoké úrovně vydavatelské činnosti Akademie věd ČR.
- **Podpora informačních zdrojů** – Meziroční nárůst o 52 % vychází z předběžné kalkulace předplatného na nákup časopisů, knih a přístupů do databází vědeckých informací zajišťovaných Knihovnou AV ČR. Navýšení je způsobeno mimo jiné licencováním dalších informačních zdrojů a souvisejících bibliometrických dat, kde bude přístup hrazen od roku 2016.
- **Předplatné WoK** – Prostředky na licenci pro databázi Web of Knowledge jsou zahrnuty v rozpočtu AV ČR (na základě dřívějšího rozhodnutí Rady pro výzkum, vývoj a inovace). Licence spravuje Knihovna AV ČR a na základě smluvních ujednání je zajištěn přístup do této databáze nejen pracovištím AV ČR, ale i českým vysokým školám a dalším výzkumným institucím. Meziroční navýšení o 5 % odpovídá zvýšení ceny této databáze.
- **Provoz sítí (neinvestiční část)** – Výdaje na počítačové sítě (zejména PASNET, BAPS a CESNET) jsou v této neinvestiční části plánovány na 24 000 tis. Kč. V investiční části jsou plánovány ve výši 6 000 tis. Kč, tedy celkem 30 000 tis. Kč. Částky jsou stanoveny podle předběžné kalkulace Komise pro informační technologie AV ČR.

Položka (v tis. Kč)	2015	2016	Index 2016/2015
Provoz sítí (neinvestiční část)	28 000	24 000	0,86
Počítačové sítě (investiční část)	4 000	6 000	1,50
Celkem	32 000	30 000	0,94

- **Ekonomicko-informační systém** – V roce 2016 dochází k výraznému meziročnímu navýšení v návaznosti na rozhodnutí Akademické rady o pořízení nového systému.
- **Podpora projektů EU a OP** – V roce 2016 bude pokračovat účast pracovišť zejména v projektech OP. V rozpočtu je navrženo významné navýšení částky na pokrytí případných neuznatelných nákladů a na financování provozu projektů, popřípadě zajištění prostředků pro udržitelnost projektů či velkých infrastruktur.
- **Společná pracoviště AV a VŠ, regionální spolupráce a Sdružení moravských pracovišť** – Prostředky jsou plánovány podle uzavřených smluv, podle zkušeností z minulých let a podle avizovaných zájmů případných spolupracujících organizací.
- **Genderové výdaje** - Mezi „genderové“ výdaje jsou v připravovaném rozpočtu AV ČR na rok 2016 plánovány výdaje na zřízení a financování provozu zařízení pro děti předškolního věku, což umožní zejména mladým pracovníkům dřívější návrat

k jejich vědecké a odborné činnosti. V druhém pololetí roku 2016 se chystá otevření školky v Areálu biologických a lékařských pracovišť AV ČR v Praze-Krči.

- **Hodnocení pracovišť AV ČR** – V roce 2016 bude dokončeno hodnocení výzkumné a odborné činnosti pracovišť AV ČR za léta 2010 – 2014, které se koná na základě zákona č. 130/2002 Sb., o podpoře výzkumu, experimentálního vývoje a inovací z veřejných prostředků a o změně souvisejících zákonů (zákon o podpoře výzkumu, experimentálního vývoje a inovací), ve znění pozdějších předpisů. Plánovaných 4,5 mil. Kč je velmi střídavě kalkulovaná částka nutná na pokrytí všech nezbytných nákladů. Připomínáme, že hodnocení se koná jednou za pět let, takže se nejedná o částku, která bude rozpočtována každoročně.
- **HERA** – Výše plánované částky pro rok 2016 (4 mil. Kč) je stanovena na základě projednání Společného výzkumného programu HERA "Uses of the Past" v Akademické radě AV ČR.
- **Strategie AV21** – Po roce 2015, kdy bylo zahájeno pilotní financování Strategie AV21, je v roce 2016 vyčleněno 40 863 tis. Kč pro financování 15 výzkumných programů Strategie AV21 (rozpis na jednotlivá pracoviště je uveden podrobněji v příloze v tabulce č. 4). Zbylých 29 137 tis. Kč je určeno zejména k financování mimořádných aktivit Strategie AV21 realizovaných mimo aktuální výzkumné programy.
- **Nepředvídané výdaje (neinvestiční část)** – Částka vyčleněná na nepředvídané výdaje je navrhována ve výši roku 2015. Větší nárůst či naopak větší redukci však ani Ekonomická rada AV ČR ani Akademická rada AV ČR nedoporučuje.

2.2.1.3 Činnost KAV, SSČ, KNAV, MÚA

Návrh rozpočtu AV ČR předpokládá v roce 2016 vynaložit z rozpočtové kapitoly AV ČR na činnost Kanceláře AV ČR (KAV), Střediska společných činností AV ČR (SSČ), Knihovny AV ČR (KNAV) a Masarykova ústavu a Archivu AV ČR (MÚA) částku ve výši 160 700 tis. Kč, což je o 3 % více oproti roku 2015.

Předpokládáme, že celkový objem těchto prostředků využije Akademie věd ČR takto:

Položka (v tis. Kč)	2015	2016	Index 2016/2015
KAV	93 132	95 000	1,02
SSČ	44 800	46 200	1,03
KNAV	16 000	17 500	1,09
MÚA	2 000	2 000	1,00
Celkem	155 932	160 700	1,03

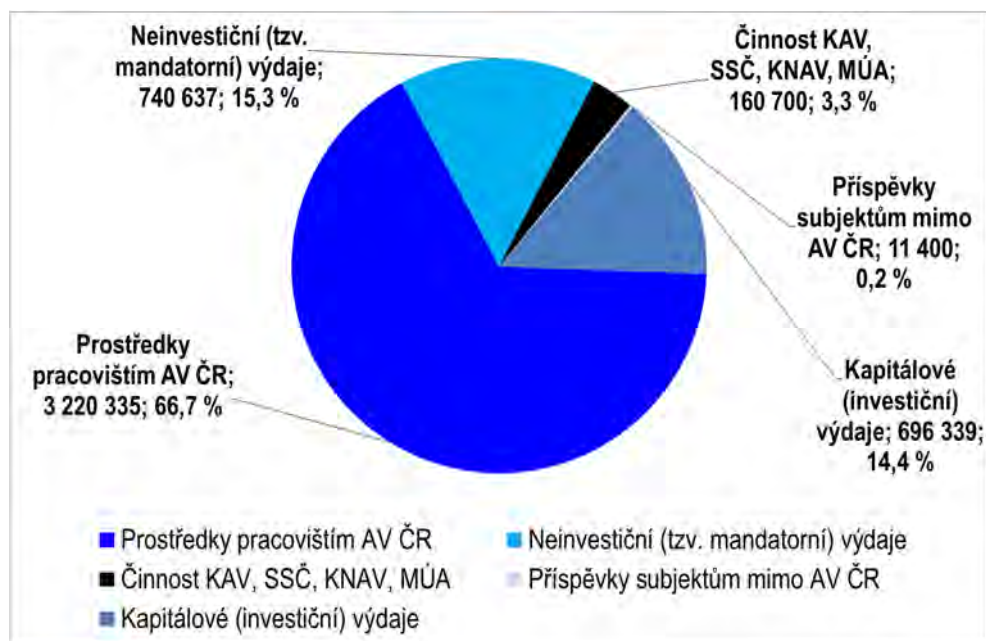
Tříprocentní meziroční navýšení na rok 2016 je kompromisem mezi potřebou financovat nové služby, funkce a činnosti uvedených pracovišť a možnostmi, které poskytuje objem finančních prostředků rozpočtové kapitoly.

Návrh objemu prostředků **na platy a ostatní platby** za provedenou práci na rok 2016 pro organizační složku státu Akademii věd České republiky (Kancelář AV ČR) vykazuje 3% nárůst proti roku 2015.

V tomto kontextu je třeba zdůraznit, že 97 % finančních prostředků z rozpočtové kapitoly Akademie věd ČR je rozděleno pracovištím AV ČR. Z toho 67 % tvoří přímé

prostředky na pracoviště AV ČR (jako podpora VO) a 30 % je pracovištěm rozděleno v průběhu příslušného kalendářního roku na společné (tzv. mandatorní) výdaje a kapitálové výdaje. Pouze 3 % finančních prostředků z rozpočtové kapitoly Akademie věd ČR jsou určena na zabezpečení nezbytných společných činností Akademie věd ČR jako organizační složky státu. Tyto činnosti jsou zajišťovány prostřednictvím Kanceláře AV ČR (2 %), Střediska společných činností AV ČR (1 %), Knihovny AV ČR (0,4 %) a Masarykova ústavu a Archivu AV ČR (0,04 %).

Graf 6: Výdaje rozpočtové kapitoly AV ČR (v tis. Kč)



2.2.1.4 Příspěvky subjektům mimo AV ČR

Návrh rozpočtu AV ČR předpokládá vynaložit z rozpočtové kapitoly AV ČR na zákonem dané příspěvky subjektům mimo AV ČR v roce 2016 částku ve výši 11 400 tis. Kč, což je o 9 % více oproti roku 2015.

Předpokládaný celkový objem těchto příspěvků bude rozdělen z kapitoly Akademie věd ČR takto:

Položka (v tis. Kč)	2015	2016	Index 2016/2015
Vědeckým společností	5 700	5 800	1,02
Podpora činnosti Učené společnosti	800	1 600	2,00
Mezinárodním organizacím	4 000	4 000	1,00
Celkem	10 500	11 400	1,09

V Radě vědeckých společností ČR je v současné době sdruženo 76 českých **vědeckých společností**, kterým jsou v souladu s legislativními předpisy poskytovány dotace na neziskové vědecké projekty, především na jejich bohatou publikační, popularizační a přednáškovou činnost.

Učené společnosti ČR Akademie věd přispívá na činnost na základě zákona č. 283/1992 Sb., o Akademii věd ČR, a v souladu s uzavřenou smlouvou o spolupráci.

Částka rezervovaná pro členské příspěvky **mezinárodním vědeckým organizacím** je odvozena z vnitřních pravidel těchto organizací a v této výši je rozpočtována. Zahrnuje příspěvky za členství národních komitétů, za členství AV ČR a za členství vědeckých společností.

2.2.2 Kapitálové (investiční) výdaje

Návrh rozpočtu AV ČR předpokládá kapitálové výdaje z rozpočtové kapitoly AV ČR v roce 2016 v celkové výši 696 339 tis. Kč, což je o 12 % více oproti roku 2015 a na úrovni roku 2014. Kapitálové účelové prostředky nejsou pro rok 2016 rozpočtovány.

Předpokládáme, že celkový objem investičních prostředků využije Akademie věd ČR takto:

Položka (v tis. Kč)	2015	2016	Index 2016/2015
Stavební investice	219 000	242 000	1,11
Stroje a zařízení	160 000	230 000	1,44
Podpora excelence – PA (inv. část)	14 000	14 000	1,00
Dotace na reprodukci majetku (inv. část)	200 757	181 339	0,90
Počítačové sítě (inv. část)	4 000	6 000	1,50
Společné strojní investice	7 000	7 000	1,00
Nepředvídané výdaje (inv. část)	16 000	16 000	1,00
Celkem	620 757	696 339	1,12

K jednotlivým položkám kapitálových výdajů lze uvést:

- **Stavební investice** jsou plánovány na základě podrobného rozpisu stavebních akcí uvedeného v příloze v tabulce č. 7, který byl schválen na 32. zasedání Akademické rady AV ČR dne 2. září 2015. Přes meziroční navýšení této položky (o 11 %) je třeba připomenout, že v loňském roce bylo nutno značně omezit prostředky na tento účel. Tento nárůst je nezbytný pro postupnou eliminaci vnitřního dluhu v péči o majetek vzniklého dlouhodobým podfinancováním AV ČR. V roce 2016 je plánováno opět několik významnějších akcí. Bude nutno po několika odkladech dokončit jednu z důležitých akcí – výstavbu ubytovny U2 v krčském areálu. Dále se plánuje například rozšíření laboratorní části budovy v Praze na Proseku (Ústav teoretické a aplikované mechaniky AV ČR), rekonstrukce bývalého prostoru modelárny v 1. NP budovy B pro potřeby MÚA (Ústav struktury a mechaniky hornin AV ČR), přístavba administrativní budovy ke stávajícímu objektu Archivu AV a jejich propojení (Masarykův ústav a Archiv AV ČR). Ústav fyzikální chemie J. Heyrovského AV ČR pokračuje v rekonstrukci budovy v areálu Mazanka.
- Výdaje na **stroje a zařízení** jsou na rok 2016 plánovány jak pro nákladné přístroje s cenou nad 5 mil. Kč, tak pro přístroje s cenou do 5 mil. Kč. Podrobný rozpis přístrojů s cenou nad 5 mil. Kč byl schválen na 33. zasedání Akademické rady AV ČR dne 6. října 2015 v celkové výši 138 715 tis. Kč a je uveden v příloze v tabulce

č. 8. Finanční prostředky ve výši 91 285 tis. Kč jsou plánovány v roce 2016 na přístroje s cenou do 5 mil. Kč.

- Akademie věd ČR i nadále **podporuje excelenci** ve vědě a výzkumu na pracovištích, a proto bude v rozpočtu opět počítáno s dotacemi na udělené Akademické prémie – *Praemium Academiae* (viz předchozí kapitola), což zahrnuje také investiční dotace na speciální přístrojové vybavení v plánované celkové výši 14 mil. Kč na rok 2016.
- Částka určená na **dotaci na reprodukci majetku (dále také DRM)** v investiční části je plánována ve výši 181 339 tis. Kč (z prostředků na podporu výzkumných organizací) a v neinvestiční části je plánována ve výši 48 050 tis. Kč, tedy celkem 229 389 tis. Kč. Celkově se jedná o meziroční snížení o 15 %. Podrobný rozpis těchto dotací rozepsaných na jednotlivá pracoviště je uveden v příloze v tabulce č. 4.

Položka (v tis. Kč)	2015	2016	Index 2016/2015
Dotace na reprodukci majetku (neinv.)	68 606	48 050	0,70
Dotace na reprodukci majetku (inv.)	200 757	181 339	0,90
Celkem	269 363	229 389	0,85

- Výdaje na **počítačové sítě** jsou v této investiční části plánovány na 6 000 tis. Kč. V neinvestiční části jsou plánovány ve výši 24 000 tis. Kč, tedy celkem 30 000 tis. Kč. Celkově se jedná o meziroční snížení o 6 %.

Položka (v tis. Kč)	2015	2016	Index 2016/2015
Provoz sítí (neinvestiční část)	28 000	24 000	0,86
Počítačové sítě (investiční část)	4 000	6 000	1,50
Celkem	32 000	30 000	0,94

- **Společné strojní investice** – Jedná se o stroje a zařízení pro Kancelář Akademie věd ČR a Středisko společných činností AV ČR a jsou plánovány ve stejném objemu jako v roce 2015.
- **Nepředvídané výdaje (investiční část)** – Částka vyčleněná na nepředvídané výdaje je navrhována ve stejné výši jako v předchozích letech. Větší nárůst či naopak větší redukci však ani Ekonomická rada AV ČR ani Akademická rada AV ČR nedoporučuje.

Při rozhodování o alokaci finančních prostředků v oblasti investic je neustále kladen velký důraz na odpovědné stanovování potřeb a priorit, které jsou v zájmu nejen celé Akademie věd ČR, ale celé oblasti VaVal a České republiky.

3 Střednědobý výhled

V současné době je v rozpočtovém systému (Integrovaný informační systém Státní pokladny) zadán následující rozpočet na rok 2016 a střednědobý výhled na léta 2017 a 2018 (schváleno usnesením vlády č. 748 ze dne 23. září 2015):

Rok	2016	2017	2018
institucionální prostředky (mil. Kč)	4 829	4 879	4 879

Akademie věd ČR oceňuje, že předložený návrh výdajů státního rozpočtu pro kapitolu AV ČR na rok 2016 neklesá a celková částka výdajů je oproti roku 2015 navýšena o 307 mil. Kč (tj. o 6,8 %). Toto navýšení pokládáme za pozitivní změnu pohledu státních orgánů na Akademii věd ČR a ocenění výsledků a důležitosti jejích pracovišť. Zároveň Akademie věd s uspokojením konstatuje, že v návrhu prostředků na platy zaměstnanců KAV je kalkulován růst objemu prostředků na platy a ostatní platby za provedenou práci.

Akademie věd ČR souhlasila rovněž s předpokládanou částkou ve střednědobém výhledu na rok 2017 ve výši 4 879 432 tis. Kč. Ukazuje se však, že v roce 2017 velmi pravděpodobně dojde k problémům s financováním neuznatelných či provozních nákladů u nově vybudovaných kapacit a infrastruktur (např. projekty ELI, BIOCEV). Akademie věd ČR bude proto muset požádat o navýšení prostředků oproti plánovanému střednědobému výhledu.

Ve střednědobém výhledu na rok 2018 jsme žádali a opětovně budeme žádat o navýšení institucionální podpory v kapitole AV ČR na celkovou částku 5 394 320 tis. Kč, tedy o navýšení oproti vládou schválenému objemu výdajů na rok 2018 (ve výši 4 879 432 tis. Kč) o 514 888 tis. Kč. Jedná se o požadavek AV ČR podle § 2 odst. 6 vyhlášky č. 133/2013 Sb. na změnu vládou schváleného objemu výdajů. O toto navýšení na rok 2018 jsme neúspěšně žádali již dříve v rámci jednání s Radou pro výzkum, vývoj a inovace (dopisem č. j. KAV-3538/ŘKAV/2014 ze dne 30. ledna 2015 a na jednání zástupců AV ČR se zástupci Rady pro výzkum, vývoj a inovace dne 2. února 2015).

Důvody požadavku AV ČR o navýšení jsou následující:

- Zmírnění důsledků vnitřního dluhu** – Celkové roční institucionální výdaje pro AV ČR postupně poklesly od roku 2009 do roku 2015 o cca 536 mil. Kč, tj. o 10,6 %. Opakovaně jsme proto žádali o navýšení prostředků pro kapitolu AV ČR z důvodu naléhavé potřeby alespoň částečně zmírnit nežádoucí dopady uvedeného výrazného snižování institucionální podpory AV ČR po roce 2009. Této obtížné situaci lze pouze po omezenou dobu a v omezené míře čelit úsporami, improvizacemi a odkládáním nutných investic. Bez výrazného posílení institucionálních výdajů nebude možné – ke škodě vědeckého pokroku i naší společnosti – eliminovat vnitřní investiční dluh pracovišť z minulých let a plně využít kvalitní výzkumný potenciál pracovišť AV ČR, mj. v rámci Strategie AV21.
- Zvýšení podílu institucionálních prostředků pro AV ČR** – V pracovištích vědy a výzkumu by institucionální prostředky pro udržení stability systému měly tvořit minimálně 50 %, lépe však 60 % finančních zdrojů (Závěrečná zpráva Mezinárodního auditu výzkumu, vývoje a inovací v České republice, str. 85, MŠMT 2012). Připomínáme, že podíl institucionálních prostředků z výdajů rozpočtové kapitoly AV ČR na celkových zdrojích Akademie věd ČR v roce 2014 činil pouze 33 %.

3. **Realizace Strategie AV21** – V rámci nové strategie (Strategie AV21), schválené na zasedání Akademického sněmu AV ČR v prosinci 2014, Akademie věd usiluje o efektivnější a cílenější využití svých výzkumných kapacit tak, aby byly schopny identifikovat důležité vědecké a společenské otázky, fundovaným způsobem definovat problematiku, vypracovat návrhy řešení z hlediska současné úrovně dosaženého poznání a přispět k co nejrychlejšímu využití získaných výsledků v aplikační sféře (včetně průmyslu a veřejné správy). V roce 2015 bylo zahájeno pilotní financování Strategie AV21, v letech 2016 a 2017 je plánována její postupná implementace a od roku 2018 pak plná realizace vyžadující další posílení financování.
4. **Udržitelnost nově vybudovaných kapacit a infrastruktur** – S podporou z operačních programů byly vybudovány nebo se dokončují nové kapacity a infrastruktury výzkumu a vývoje, jejichž provoz a zajištění dalšího rozvoje nestačí pokrýt Národní programy udržitelnosti I a II ani další tuzemské a zahraniční zdroje účelové, resp. programové podpory. Akademie věd ČR by tedy musela vyčlenit část prostředků ze své rozpočtové kapitoly na nezbytné zajištění provozu nově vybudovaných kapacit ve výzkumu a vývoji (což by bylo bez navýšení výdajů kapitoly AV ČR nemožné).

Věříme, že se podaří nalézt takové finanční prostředky pro kapitolu AV ČR, aby v příštích letech mohl pokračovat růst množství, kvality a společenského významu výsledků všech pracovišť Akademie věd ČR.

Závěr a perspektivy

Akademie věd ČR ve všech oblastech své činnosti podporuje cíle, opatření a nástroje, které zajistí efektivní využití přidělených veřejných prostředků, výkonnost ve výzkumu a vývoji a dosahování výsledků na špičkové úrovni v mezinárodním srovnání. Akademie věd ČR výrazně přispívá k dobrému obrazu české vědy a celé České republiky.

Jedním z nejdůležitějších úkolů vedení AV ČR a pracovišť AV ČR je trvalý důraz na zvyšování kvality vědecké a odborné činnosti, zapojování pracovišť do mezinárodní vědecké činnosti a kvalitní naplňování dalších funkcí AV ČR daných příslušnými legislativními předpisy. V současné době probíhá komplexní Hodnocení výzkumné a odborné činnosti pracovišť AV ČR za léta 2010–2014, které sleduje tyto základní cíle:

- Získání kvalitativních a kvantitativních informací o postavení vědy v Akademii věd České republiky (dále „AV ČR“) v období 2010–2014 v národním, evropském a světovém kontextu.
- Získání informací pro strategické řízení AV ČR jako celku, včetně financování pracovišť jako jednoho z dílčích aspektů řízení.
- Zprostředkování nezávislého a srovnatelného hodnocení a zpětné vazby pro řízení jednotlivých pracovišť AV ČR a týmů.

Rozhodnutí vlády navyšovat prostředky pro Akademii věd ČR a celou oblast VaVal chápeme jako výraz podpory jedné z klíčových oblastí. Pevně věříme, že vláda bude i v budoucnu věnovat oblasti výzkumu a vývoje maximální pozornost a zajistí podmínky pro její další růst.

Výdaje státního rozpočtu na výzkum, vývoj a inovace

(údaje převzaty z Usnesení vlády České republiky ze dne 23. září 2015 č. 748)

v Kč

Kapitola	Státní rozpočet 2 0 1 5					Návrh státního rozpočtu 2 0 1 6					Index 2016/2015
	Institucionální	Účelové	Státní rozpočet bez předfinan- cování celkem	Předfinancování z rozpočtu EU a z finančních mechanismů	Celkem	Institucionální	Účelové	Státní rozpočet bez předfinan- cování celkem	Předfinancování z rozpočtu EU a z finančních mechanismů	Celkem	
Úřad vlády České republiky	139 701 000	0	139 701 000	0	139 701 000	115 365 557	0	115 365 557	5 100 000	120 465 557	86,2
Ministerstvo obrany	89 977 000	333 000 000	422 977 000	0	422 977 000	97 787 000	333 000 000	430 787 000	0	430 787 000	101,8
Ministerstvo vnitra	59 930 000	300 000 000	359 930 000	0	359 930 000	65 446 000	500 000 000	565 446 000	0	565 446 000	157,1
Grantová agentura ČR	109 736 267	3 573 350 640	3 683 086 907	0	3 683 086 907	109 759 000	3 623 351 000	3 733 110 000	0	3 733 110 000	101,4
Ministerstvo průmyslu a obchodu	507 434 000	349 818 000	857 252 000	1 983 333 333	2 840 585 333	792 232 000	330 000 000	1 122 232 000	3 231 428 000	4 353 660 000	153,3
Ministerstvo zemědělství	395 652 000	424 000 000	819 652 000	0	819 652 000	394 677 000	464 000 000	858 677 000	0	858 677 000	104,8
Min. školství, mládeže a tělovýchovy	6 779 932 155	4 483 685 100	11 263 617 255	5 963 046 000	17 226 663 255	7 407 557 000	4 639 685 000	12 047 242 000	3 394 000 000	15 441 242 000	89,6
Ministerstvo kultury	125 559 000	374 342 000	499 901 000	0	499 901 000	87 223 000	425 000 000	512 223 000	0	512 223 000	102,5
Ministerstvo zdravotnictví	427 979 873	1 050 000 000	1 477 979 873	0	1 477 979 873	668 626 000	850 000 000	1 518 626 000	0	1 518 626 000	102,8
Akademie věd ČR	4 522 355 819	0	4 522 355 819	0	4 522 355 819	4 829 411 000	0	4 829 411 000	0	4 829 411 000	106,8
Technologická agentura ČR	106 411 678	2 752 511 000	2 858 922 678	5 975 482	2 864 898 160	106 428 000	2 752 511 000	2 858 939 000	0	2 858 939 000	99,8
C E L K E M	13 264 668 792	13 640 706 740	26 905 375 532	7 952 354 815	34 857 730 347	14 674 511 557	13 917 547 000	28 592 058 557	6 630 528 000	35 222 586 557	101,0

Ukazatele kapitoly 361 – Akademie věd České republiky

v tis. Kč

Ukazatel	Schválený rozpočet 2015	Návrh rozpočtu 2016	Index 2016/2015
Souhrnné ukazatele			
Příjmy celkem	0	0	0,00
Výdaje celkem	4 522 356	4 829 411	1,07
Specifické ukazatele – příjmy			
Daňové příjmy ¹⁾			
Nedaňové příjmy, kapitálové příjmy a přijaté transfery celkem	0	0	0,00
v tom: příjmy z rozpočtu Evropské unie bez SZP celkem	0	0	0,00
příjmy z prostředků finančních mechanismů	0	0	0,00
ostatní nedaňové příjmy, kapitálové příjmy a přijaté transfery celkem	0	0	0,00
Specifické ukazatele – výdaje			
Infrastruktura výzkumu	4 522 356	4 829 411	1,07
Programy výzkumu	0	0	0,00
Průřezové ukazatele			
Platy zaměstnanců a ostatní platby za provedenou práci	40 468	41 682	1,03
Povinné pojistné placené zaměstnavatelem ²⁾	13 759	14 172	1,03
Převod Fondu kulturních a sociálních potřeb	393	608	1,55
Platy zaměstnanců v prac. poměru vyjma zaměstnanců na služeb. místech	39 340	40 521	1,03
Platy zaměstnanců na služebních místech dle zákona o státní službě	0	0	0,00
Výdaje na výzkum, vývoj a inovace celkem včetně programů spolufinancovaných z prostředků zahraničních programů ³⁾	4 522 356	4 829 411	1,07
v tom: ze státního rozpočtu celkem	4 522 356	4 829 411	1,07
v tom: institucionální podpora celkem ⁴⁾	4 522 356	4 829 411	1,07
účelová podpora celkem ⁴⁾	0	0	0,00
podíl prostředků zahraničních programů ⁴⁾	0	0	0,00
Účelová podpora na programy aplikovaného výzkumu, vývoje a inovací ⁵⁾	0	0	0,00
Institucionální podpora výzkumných organizací podle zhodnocení jimi dosažených výsledků ⁵⁾	3 070 335	3 401 674	1,11
Výdaje spolufinancované zcela nebo částečně z rozpočtu Evropské unie bez SZP celkem	0	0	0,00
v tom: ze státního rozpočtu	0	0	0,00
podíl rozpočtu EU	0	0	0,00
Výdaje na společné projekty, které jsou zcela nebo částečně financovány z prostředků finančních mechanismů celkem	0	0	0,00
v tom: ze státního rozpočtu	0	0	0,00
podíl prostředků finančních mechanismů	0	0	0,00

¹⁾ bez příjmů z povinného pojistného na sociální zabezpečení a příspěvku na státní politiku zaměstnanosti, bez příjmů z pojistného na úrazové pojištění

²⁾ povinné pojistné na sociální zabezpečení a příspěvek na státní politiku zaměstnanosti a pojistné na veřejné zdravotní pojištění

³⁾ z rozpočtu EU a z prostředků finančních mechanismů

⁴⁾ výdaje na výzkum, vývoj a inovace podle § 6 odst. 1 zákona č. 130/2002 Sb., ve znění zákona č. 110/2009 Sb.

⁵⁾ výdaje na výzkum, vývoj a inovace podle § 6 odst. 2 zákona č. 130/2002 Sb., ve znění zákona č. 110/2009 Sb.

Rozpočet kapitoly 361 Akademie věd České republiky

Položky rozpočtu (v tis. Kč)	2015	2016	Index 2016/2015
Běžné (neinvestiční) výdaje	3 901 599	4 133 072	1,06
Prostředky pracovištím AV ČR	3 070 335	3 220 335	1,05
Neinvestiční (tzv. mandatorní) výdaje	664 832	740 637	1,11
Běžná údržba	70 000	60 000	0,86
Nájemné	19 500	20 000	1,03
Podpora excelence – Prémie O. Wichterleho	9 200	10 200	1,11
Podpora excelence – Fellowship J. E. Purkyně	26 300	27 309	1,04
Podpora excelence – Fellowship J. Dobrovského	1 000	500	0,50
Podpora excelence – PA (neinvestiční část)	28 000	30 209	1,08
Mzdová podpora postdoktorandů	64 000	63 328	0,99
Program interní podpory projektů mez. spol.	25 000	297	0,01
Mez. aktivity pro mladé výzk. pracovníky a studen	0	2 000	-
Projekty mezinár. spolupráce včetně KONNECT	0	20 000	-
Zahraniční styky – prelimináře	6 000	5 000	0,83
Popularizace vědy	10 000	10 000	1,00
Nákladné opravy (neinvestiční stavební akce)	36 000	78 200	2,17
Dotace na reprodukci majetku (neinv. část)	68 606	48 050	0,70
Ceny AV ČR	1 000	1 000	1,00
Vydávání věd. a věd.-pop. literatury	21 500	22 000	1,02
Podpora informačních zdrojů	11 000	16 750	1,52
Předplatné WoK	37 000	39 000	1,05
Provoz sítí (neinv. část) – PASNET, BAPS, CESNET	28 000	24 000	0,86
Ekonomicko-informační systém	6 000	25 000	4,17
Podpora projektů EU a OP	92 426	103 154	1,12
Společná pracoviště AV a VŠ	4 000	4 000	1,00
Regionální spolupráce	2 500	2 500	1,00
Sdružení moravských pracovišť	2 000	600	0,30
Genderové výdaje	4 800	5 040	1,05
Hodnocení pracovišť AV ČR	25 000	4 500	0,18
Medializace AV ČR	24 000	2 000	0,08
HERA	0	4 000	-
Strategie AV21	0	70 000	-
Nepředvídané výdaje (neinvestiční část)	42 000	42 000	1,00
Činnost KAV, SSČ, KNAV, MÚA	155 932	160 700	1,03
KAV na činnost	93 132	95 000	1,02
SSČ na činnost	44 800	46 200	1,03
KNAV na činnost	16 000	17 500	1,09
MÚA na činnost	2 000	2 000	1,00
Příspěvky subjektům mimo AV ČR	10 500	11 400	1,09
Vědeckým společnostem	5 700	5 800	1,02
Podpora činnosti Učené společnosti	800	1 600	2,00
Mezinárodním organizacím	4 000	4 000	1,00
Kapitálové (investiční) výdaje	620 757	696 339	1,12
Stavební investice	219 000	242 000	1,11
Stroje a zařízení	160 000	230 000	1,44
Podpora excelence – PA (investiční část)	14 000	14 000	1,00
Dotace na reprodukci majetku (investiční část)	200 757	181 339	0,90
Počítačové sítě (investiční část)	4 000	6 000	1,50
Společné strojní investice	7 000	7 000	1,00
Nepředvídané výdaje (investiční část)	16 000	16 000	1,00
Celkem	4 522 356	4 829 411	1,07

Rozpočet neinvestičních výdajů, dotace na reprodukci

		tis. Kč											
Pracoviště	Kategorie	Koeficient	Základ institucionální podpory	Institucionální podpora po hodnocení (*)	Běžná údržba	Nájemné	Dotace na reprodukci majetku	Neinvestiční nákladné opravy	Stavební investice	Přístrojové vybavení	Strategie AV21	Podpora výzk. organizací podle hodnocení výsledků celkem (*)	
1	ASÚ	Ia	1,420	52 176	74 104	733		2 949	3 388			76 436	
1	FZÚ	Ib	1,380	220 424	304 249	5 959	826	23 917	6 064	18 884		323 158	
1	MÚ	Ib	1,380	33 053	45 623	92		524			300	46 037	
1	ÚI	Ila	1,340	32 198	43 155	179		929			580	43 889	
1	ÚJF	Ila	1,340	74 549	99 916	1 948	217	6 469	1 089	17 000	230	105 030	
1	ÚTIA	Ila	1,340	47 695	63 925	365		2 304			1 100	65 747	
2	ÚFE	Ila	1,340	43 537	58 352	1 012		3 385			25	61 028	
2	ÚFM	Ia	1,420	41 548	59 010	1 105		3 457	534		1 015	61 743	
2	ÚFP	Ila	1,340	49 617	66 501	3 964	2 614	16 410	2 280	7 400	845	79 475	
2	ÚH	Ila	1,340	19 326	25 902	211		659	1 941		143	26 423	
2	ÚPT	Ila	1,340	35 640	47 767	1 875		6 121	6 912		2 120	52 606	
2	ÚTAM	Ila	1,340	21 243	28 471	845		3 056	34 910			30 887	
2	ÚT	Ila	1,340	61 902	82 967	967		3 087	1 900		1 450	85 408	
3	GFÚ	Ia	1,420	38 626	54 860	514	202	1 845			425	56 319	
3	GLÚ	Ila	1,340	27 131	36 363	752		3 240		4 000	320	38 925	
3	ÚFA	Ib	1,380	30 048	41 475	315	135	881	414	864	795	42 172	
3	ÚGN	Iib	1,300	30 701	39 920	636	4	3 283			90	42 516	
3	ÚSMH	Iib	1,300	37 062	48 191	521	91	2 594		21 723	1 740	50 242	
4	ÚIACH	Ila	1,330	23 309	31 004	686	10	2 808				33 224	
4	ÚACH	Ila	1,330	26 369	35 075	664	77	2 719	2 467			37 225	
4	ÚFCH JH	Ia	1,410	56 913	80 258	1 614		3 382		23 604	10 249	82 932	
4	ÚCHP	Ib	1,370	52 929	72 522	782		2 554	17 366		910	74 541	
4	ÚMCH	Ia	1,410	90 891	128 172	2 000		6 733		1 220	828	133 495	
4	ÚOCHB	Ib	1,370	104 214	142 791	8 458	5 051	29 524				166 133	

Pracoviště		Kategorie	Koeficient	Základ institucionální podpory	Institucionální podpora po hodnocení (*)	Běžná údržba	Nájemné	Dotace na reprodukcí majetku	Neinvestiční nákladné opravy	Stavební investice	Přístrojové vybavení	Strategie AV21	Podpora výzk. organizací podle hodnocení výsledků celkem (*)
5	BFÚ	Ib	1,370	47 659	65 301	859		2 523			19 136	350	67 296
5	BTÚ	Iib	1,290	21 870	28 217	312	12	1 077				80	29 068
5	FGÚ	Ila	1,330	82 463	109 690	1 517		4 604		6 657		2 655	113 330
5	MBÚ	Ia	1,410	114 179	161 012	2 852	26	7 730	9 000	10 000		905	167 123
5	ÚEB	Ila	1,330	46 323	61 618	2 026	252	5 896		8 399		910	66 279
5	ÚEM	Ila	1,330	36 722	48 846	1 094	24	3 233	6 000			100	51 402
5	ÚMG	Ila	1,330	91 346	121 506	4 142	45	17 709		1 500	55 129	600	135 507
5	ÚŽFG	Ila	1,330	31 733	42 210	973	277	3 908	1 089	2 475		140	45 300
6	BC	Ib	1,370	112 481	154 119	2 301	905	9 043	5 394	6 880		1 900	161 268
6	BÚ	Ila	1,330	63 082	83 910	1 002		4 063	8 050	3 200		1 485	87 122
6	CVGZ	Ila	1,330	18 218	24 233	1 845	1 182	7 887		12 236			30 469
6	ÚBO	Ila	1,330	18 065	24 030	254	4	1 317		17 000		15	25 071
7	KNAV	Ia	1,421	18 996	26 999	417	651	1 758	2 172			340	28 389
7	NHÚ	Ia	1,421	20 186	28 689	253		1 359		5 842		2 250	29 763
7	PSÚ	Ila	1,341	11 988	16 079	22	15	33				60	16 105
7	SOÚ	Ila	1,341	25 959	34 818	120		580	596			2 120	35 277
7	ÚSP	Iib	1,301	13 338	17 356	21	5	299				1 547	17 592
8	ARÚB	Ib	1,381	20 659	28 535	437	46	2 711				670	30 678
8	ARÚ	Ib	1,381	33 933	46 870	239	703	1 664			6 917	1 470	48 186
8	HÚ	Ib	1,381	31 153	43 031	52	1 209	84				540	43 097
8	MÚA	Ila	1,341	15 354	20 594	177	160	936		29 800		1 675	21 334
8	ÚDU	Ia	1,421	18 891	26 849	136	37	684	596			871	27 390
8	ÚSD	Ia	1,421	17 847	25 366	20	188	44				1 228	25 401
9	EÚ	Ia	1,421	18 020	25 611	57	16	231				840	25 794
9	FLÚ	Ila	1,341	49 708	66 672	130	116	576	596			2 576	67 127
9	OÚ	III	1,241	14 050	17 440	7		1				1 000	17 441
9	SLÚ	Ila	1,341	10 246	13 743	77	5	475				610	14 119
9	ÚČL	Ila	1,341	25 128	33 703	186	218	864				280	34 386
9	ÚJČ	Ila	1,341	39 503	52 984	33	166	258				280	53 188

tis. Kč

Pracoviště	Kategorie	Koeficient	Základ institucionální podpory	Institucionální podpora po hodnocení (*)	Běžná údržba	Nájemné	Dotace na reprodukcí majetku	Neinvestiční nákladné opravy	Stavební investice	Přístrojové vybavení	Strategie AV21	Podpora výzk. organizací podle hodnocení výsledků celkem (*)
O SSČ	Ila	1,337	44 667	59 731	2 242	1 021	14 989	17 450	26 930		450	71 581
O KAV									11 500			
VO 1 sekce 1–3			896 475	1 220 751	21 993	4 089	85 110	7 326	74 693	47 284		1 288 041
VO 2 sekce 4–6			1 038 766	1 414 514	33 381	7 865	116 710	49 366	93 171	84 514		1 506 785
VO 3 sekce 7–9			384 959	525 339	2 384	3 535	12 557	3 960	35 642	6 917		535 267
O ostatní			44 667	59 731	2 242	1 021	14 989	17 450	38 430	0		71 581
Celkem			2 364 868	3 220 335	60 000	16 510	229 366	78 102	241 936	138 715	40 863	3 401 674

Poznámka:

Institucionální příspěvky na provoz SSČ – 46 200 tis. Kč, KNAV – 17 500 tis. Kč, MÚA – 2 000 tis. Kč

Rozpočet neinvestičních výdajů KAV – 95 000 tis. Kč

(*) Výdaje na výzkum a vývoj podle § 6 odst. 2 zákona č. 130/2002 Sb., ve znění zákona č. 110/2009 Sb.
(viz tabulka č. 2, poznámka č. 5)

Rozdělení institucionálních výdajů AV ČR

v tis. Kč

Ukazatel	Částka
Institucionální podpora výzkumných organizací podle hodnocení jimi dosažených výsledků celkem^{*)}	3 401 674
Prostředky pracovištím AV ČR	3 220 335
Dotace na reprodukci majetku – investiční část	181 339
Institucionální výdaje – na činnost	1 427 737
Neinvestiční (tzv. mandatorní) výdaje	740 637
Příspěvky subjektům mimo AV ČR	11 400
Činnost KAV, KNAV, SSČ, MÚA	160 700
Investiční výdaje (stavební, strojní, podpora excelence)	515 000
Rozpočet celkem	4 829 411
Neinvestiční výdaje	4 133 072
Investiční výdaje	696 339

(*) Výdaje na výzkum a vývoj podle § 6 odst. 2 zákona č. 130/2002 Sb., ve znění zákona č. 110/2009 Sb.
(viz tabulka č. 2, poznámka č. 5)

Rozpis neinvestičních prostředků na nákladnou údržbu a opravy pro rok 2016

			v tis. Kč
Číslo stavby	Praco- viště	Název akce	Dotace
1	ÚPT	Sjednocení standardu budovy A	6 912
2	ÚFA	Rekonstrukce části sociálního zařízení v objektu ÚFA AV ČR	414
3	ÚACH	Oprava laboratoře 130 v budově FII	2 467
4	ÚCHP	Oprava páteřních rozvodů a laboratoří v budově C4	17 366
5	MBÚ	Oprava laboratoří MBÚ Praha	9 000
6	ÚEM	Úprava objektu Lb po odstěhování BTÚ AV ČR	6 000
7	ÚŽFG	Oprava oplocení areálu ÚŽFG	1 089
8	BC	Výměna chladicích agregátů skleníků ÚMBR + technolog. zařízení insektária ENTÚ	3 154
9	BC	Rekonstrukce vývařovny a spojených prostor	2 240
10	BÚ	Oprava ohradní zdi Průhonického parku	1 250
11	BÚ	Oprava přístupových cest a infrastruktury v Průhonicích	4 800
12	BÚ	Rek. a opravy laboratoří a pracoven vč. soc. zař. v Průhonicích a Třeboni	2 000
13	KNAV	Demolice stávajících objektů v areálu Jenštejn	2 172
14	FLÚ, SOÚ, ÚDU	Oprava povrchů chodeb v budově Jilská 3	1 788
15	SSČ	Národní – Oprava fasády do Národní třídy	9 150
16	SSČ	Lanna – Oprava ohradní zdi	2 000
17	SSČ	Viola – Oprava dvorní fasády	1 250
18	SSČ	Národní – Oprava střechy (límce) kolem velkého světlíku	1 450
19	SSČ	Areál Krč – Vybavení ubytovny U2	3 600
NÁKLADNÁ ÚDRŽBA A OPRAVY CELKEM			78 102

Rozpis investičních prostředků na stavební investice pro rok 2016

v tis. Kč

Číslo stavby	Pracoviště	Název akce	Dotace
1	ASÚ	Zálohování části observatoře v Ondřejově proti výpadkům napájení elektřinou	3 388
2	FZÚ	Technologická laboratoř oddělení funkčních materiálů (Laboratoř HF-PJ-RF)	2 255
3	FZÚ	Posílení výkonu chladicího okruhu	2 367
4	FZÚ	Rekonstrukce slaboproudých rozvodů v budově A	606
5	FZÚ	Výměna výtahu v budově A	836
6	ÚJF	Zateplení fasády objektu č. 522	572
7	ÚJF	Odvětrávací hlavice Lomanco na objektech č. 221, 274 a 351	517
8	ÚFM	Modernizace a rekultivace pozemní komunikace ve vnitrobloku ÚFM	534
9	ÚFP	Rekonstrukce laboratoří TOPTEC Turnov	2 280
10	ÚH	Rekonstrukce plynové kotelny a sekundárního topného systému	1 941
11	ÚTAM	Rozšíření laboratorní části budovy	34 910
12	ÚT	Rekonstrukce a zateplení budovy AL Nový Knín	1 900
13	ÚFA	Oprava observatoře Dlouhá Louka	864
14	ÚSMH	Rek. bývalého prostoru modelárny v 1. NP budovy B pro potřeby MÚA	15 656
15	ÚSMH	Stavební úpravy prostor v 1. NP budovy B (za modelárnou) pro instalaci drtiče a vymývacího stolu	1 536
16	ÚSMH	Vestavba v objektu briketárny – etapa II	4 531
17	ÚFCH JH	Trafostanice pro budovu závodní jídelny (ZJ) v areálu Mazanka	3 350
18	ÚFCH JH	Rekonstrukce budovy závodní jídelny v areálu Mazanka	20 254
19	ÚMCH	Příprava rekonstrukce systému topení a vzduchotechniky	1 220
20	FGÚ	Rekonstrukce vybraných laboratoří a kanceláří budovy D a E	3 390
21	FGÚ	Rekonstrukce prostor knihovny	3 267
22	MBÚ	Obnova ubytovacího zařízení v Třeboni	4 000
23	MBÚ	Rekonstrukce zachovaných historických sálů – Zámek Nové Hrady	6 000
24	ÚEB	Stavební úpravy objektu č.p. 20 a přístavba chladicí haly a skleníku ve Střížovicích	8 399
25	ÚMG	Modernizace počítačové sítě (LAN) v doméně img.cas – vybudování slaboproudých rozvodů	1 500
26	ÚŽFG	Výstavba nového parkoviště v areálu ÚŽFG a rek. parkoviště stávajícího	2 475
27	BC	Vybudování měření a regulace a rekonstrukce výměňkové stanice	6 880
28	BÚ	Zázemí pro kultivační experimenty (růstové komory)	3 200
29	CVGZ	Dokončení přístavby pracoven areálu CVGZ (Bělidla, Brno)	12 236
30	ÚBO	Výstavba nové budovy chovů v areálu detašovaného pracoviště Studenec	17 000
31	NHÚ	Video studio – digitální učebna	5 842
32	MÚA	Přístavba admin. budovy ke stávajícímu objektu Archivu AV a jejich propojení	29 800
33	SSČ	Hotel Mazanka – výměna druhého výtahu	2 400
34	SSČ	Viola – stavební úpravy dvora	1 480
35	SSČ	Areál Krč – dokončení výstavby ubytovny U2	23 050
36	AV ČR	Hyberská – zprac. projekt. dokumentace rekonstrukce objektu – zajistí SSČ	11 500
INVESTIČNÍ VÝSTAVBA CELKEM			241 936

**Rozpis investičních prostředků na nákladné přístroje
(s cenou nad 5 mil. Kč bez DPH)
pro rok 2016**

v tis. Kč

Číslo	Pracoviště	Název přístroje	Dotace
1	FZÚ	Systém pro měření fyzikálních vlastností pevných látek do 14 T	18 884
2	ÚJF*)	Vybudování radiochemických laboratoří u cyklotronu TR24	17 000
3	ÚFP	Indukční plazmový systém pro tvorbu nástříků TekSpray-15	7 400
4	GLÚ	Excimerový laser 193 nm k stávajícímu hmotovému spektrometru HR ICP-MS	4 000
5	ÚFCH JH	Systém hrotem zesílené Ramanovy spektroskopie	10 249
6	BFÚ	FLIM-FRET zařízení pro detekci interakce biomolekul	19 136
7	ÚMG	Soubor přístrojového a laboratorního vybavení Centra excelence BIOCEV	55 129
8	ARÚ	Univerzální rentgenový systém	6 917
CELKEM			138 715

*)ÚJF: První splátka pro rok 2016, druhá splátka pro rok 2017
(návrh dotace na 2. splátku ve výši 12 700 tis. Kč)