



**Centrum pro výzkum veřejného mínění
Sociologický ústav AV ČR, v.v.i.**

Jilská 1, Praha 1

Tel./fax: 286 840 129

E-mail: gabriela.samanova@soc.cas.cz

Hodnocení ochrany životního prostředí – květen 2011

Technické parametry

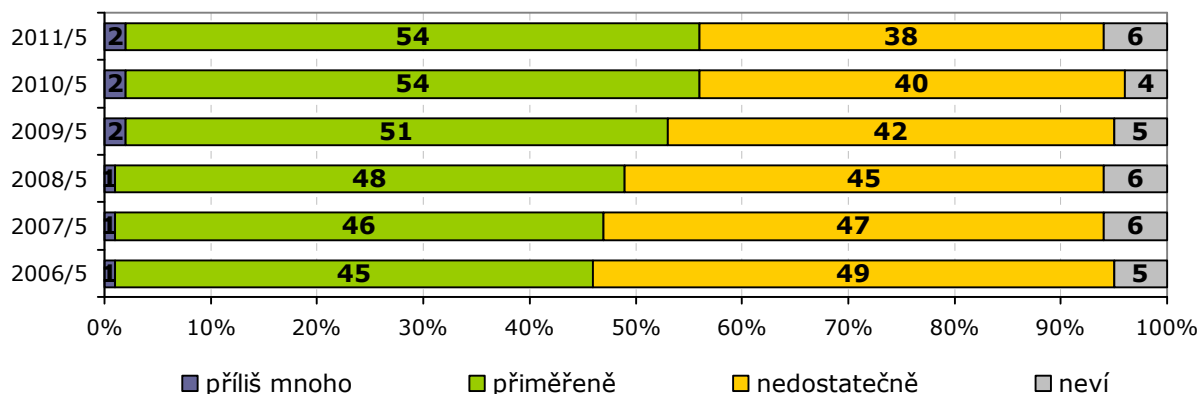
<i>Výzkum:</i>	<i>Naše společnost 2011, v11-05</i>
<i>Realizátor:</i>	<i>Centrum pro výzkum veřejného mínění, Sociologický ústav AV ČR, v.v.i.</i>
<i>Projekt:</i>	<i>Naše společnost – projekt kontinuálního výzkumu veřejného mínění CVVM SOÚ AV ČR, v.v.i.</i>
<i>Termín terénního šetření:</i>	<i>2. 5. – 9. 5. 2011</i>
<i>Výběr respondentů:</i>	<i>Kvótní výběr</i>
<i>Kvóty:</i>	<i>Region (Oblasti NUTS 2), velikost místa bydliště, pohlaví, věk, vzdělání</i>
<i>Zdroj dat pro kvótní výběr:</i>	<i>Český statistický úřad</i>
<i>Reprezentativita:</i>	<i>Obyvatelstvo ČR ve věku od 15 let</i>
<i>Počet dotázaných:</i>	<i>1115</i>
<i>Metoda sběru dat:</i>	<i>Osobní rozhovor tazatele s respondentem</i>
<i>Výzkumný nástroj:</i>	<i>Standardizovaný dotazník</i>
<i>Otázky:</i>	<i>OE.1, OE.4, OE.34</i>
<i>Zveřejněno dne:</i>	<i>8. 7. 2011</i>
<i>Zpracoval:</i>	<i>Gabriela Šamanová</i>

V rámci květnového šetření se Centrum pro výzkum veřejného mínění věnovalo tématu životního prostředí. Otázky zahrnovaly jak hodnocení činnosti některých institucí v souvislosti s ochranou životního prostředí, tak ekologické dopady chování lidí, organizací a státu.

Oslovení občané hodnotili, jak se podle nich stará Česká republika o životní prostředí. Pozitivní hodnocení v tomto případě převládá nad hodnocením negativním. Názor, že starost o životní prostředí je přiměřená, vyslovilo 54 % respondentů, za nedostatečnou ji pak označilo 38 % účastníků výzkumu. Pouhá 2 % dotázaných se domnívala, že se stát stará o životní prostředí příliš mnoho.

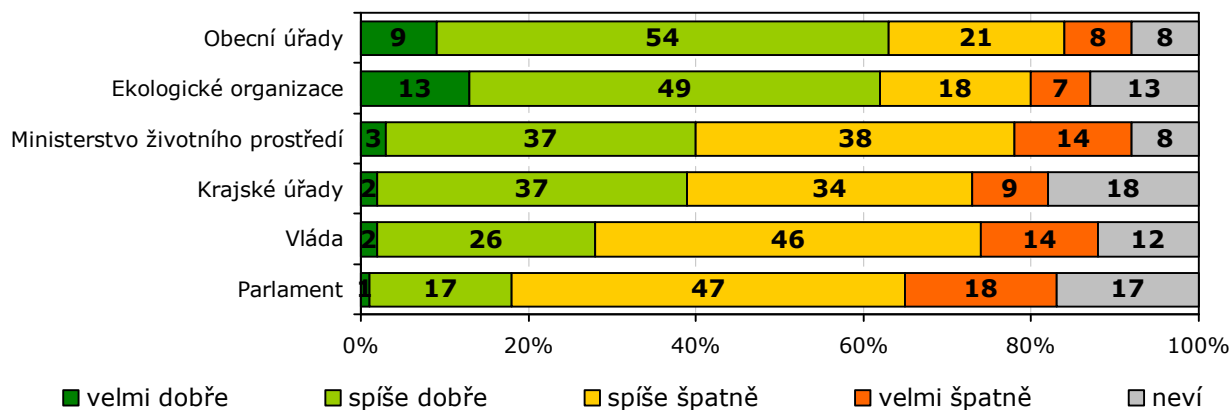
Při pohledu na dlouhodobý vývoj hodnocení, jak se Česká republika stará o životní prostředí, můžeme pozorovat trend nárůstu spokojených a úbytku nespokojených respondentů (viz graf 1).

Graf 1: Jak se stará Česká republika o životní prostředí?¹



Graf 2 přináší přehled hodnocení činnosti vybraných úřadů a institucí v oblasti ochrany životního prostředí. Nejlépe je již tradičně vnímána aktivita obecních úřadů (63 % kladných odpovědí) a ekologických organizací (62 % kladných odpovědí). Méně pozitivně nahlíží čeští občané na činnost ministerstva životního prostředí (40 %), krajských úřadů (39 %) a vlády (28 % kladných odpovědí). Nejméně příznivě je hodnoceno působení parlamentu (18 % kladných odpovědí).

Graf 2: Hodnocení činnosti v ochraně životního prostředí²



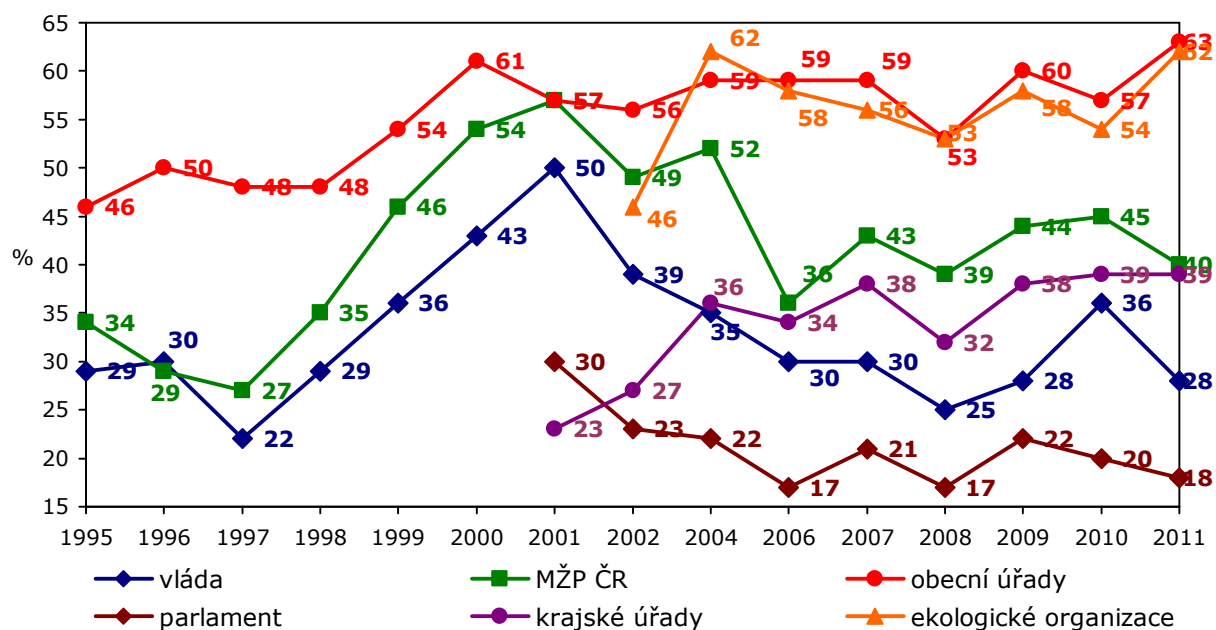
V posledním šetření se vláda poklesem kladného hodnocení vrátila na úroveň roku 2009. Pokles pozitivního hodnocení byl zaznamenán také u parlamentu a Ministerstva životního prostředí. Naopak nárůst kladného hodnocení byl zaregistrován u obecních úřadů a ekologických organizací.

¹ Znění otázky: „Stará se podle Vašeho názoru Česká republika o ochranu životního prostředí“ Varianty odpovědí: příliš mnoho, přiměřeně, nedostatečně.

² Znění otázky: „Pokud jde o ochranu životního prostředí, jak hodnotíte činnost a) vlády, b) ministerstva životního prostředí, c) parlamentu, d) Vašeho krajského úřadu, e) Vašeho obecního úřadu, f) ekologických organizací?“ Varianty odpovědí: velmi dobře, spíše dobře, spíše špatně, velmi špatně.

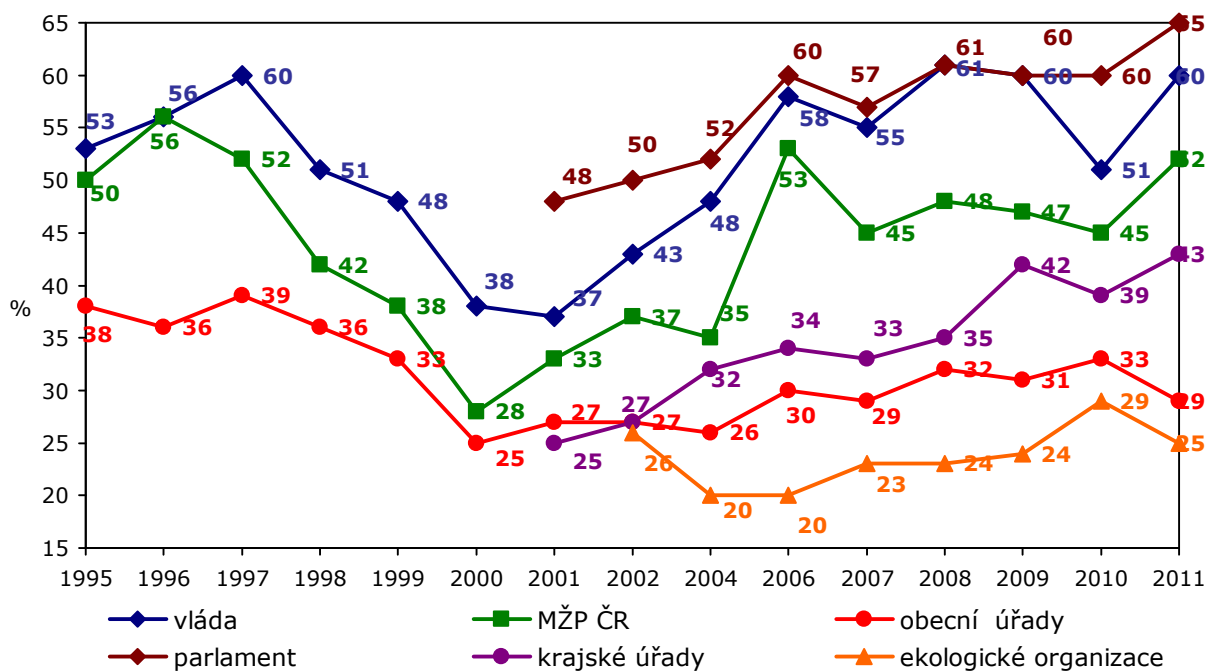
Pořadí sledovaných institucí je však v několika posledních letech víceméně ustálené. Obecní úřady a ekologické organizace jsou hodnoceny dlouhodobě nejlépe, parlament a vláda nejhůře. Přehled vývoje pozitivních a negativních hodnocení u jednotlivých úřadů a institucí přináší grafy 3a a 3b.

Graf 3a: Hodnocení činnosti v ochraně životního prostředí - vývoj pozitivního hodnocení (v %)



Pozn.: V grafu jsou vyznačeny součty odpovědí „velmi dobře“ a „spíše dobře“.

Graf 3b: Hodnocení činnosti v ochraně životního prostředí - vývoj negativního hodnocení (v %)

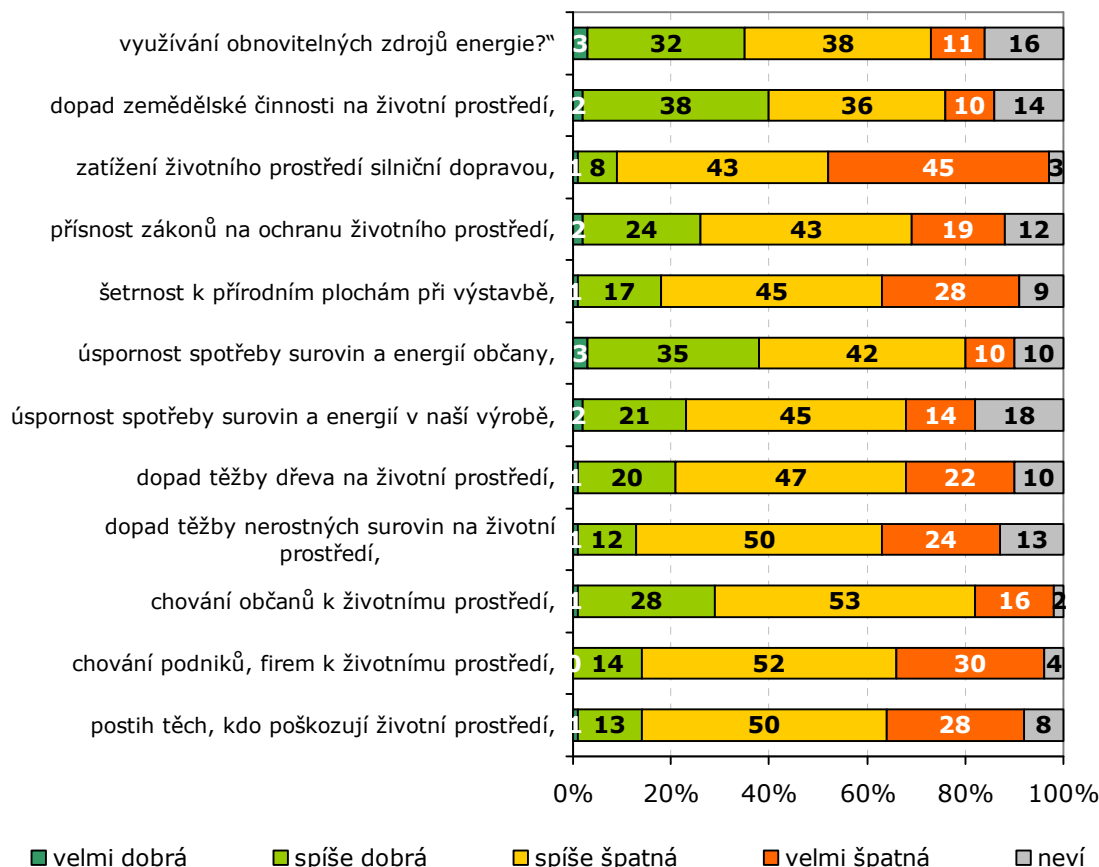


Pozn.: V grafu jsou vyznačeny součty odpovědí „velmi špatně“ a „spíše špatně“.

Názory na to, jak se stará česká republika o životní prostředí, stejně jako názory na činnost vybraných institucí a úřadů v oblasti ochrany životního prostředí jsou univerzální, co se týče základních sociodemografických charakteristik.

Poslední otázka byla zaměřena na chování lidí, organizací a státu vůči životnímu prostředí:

Graf 4: Hodnocení ekologičnosti chování³



Vztah různých skupin k životnímu prostředí je obecně hodnocen jako špatný a je podružné, zda jde o chování občanů, podniků nebo státu. U všech položek převažuje negativní hodnocení. Relativně nejlépe je tak vnímán dopad zemědělství na životní prostředí a úspornost spotřeby občany. Přísnost zákonů na ochranu životního prostředí považuje za dostatečnou 26 % respondentů, ovšem už jen 14 % se domnívá, že je znečišťování životního prostředí dostatečně postihováno.

Nejhůře oslovení hodnotí šetrnost k přírodě při výstavbě (73 % „spíše + velmi špatná“), dopad těžby na životní prostředí (74 %), chování podniků k životnímu prostředí (82 %) a zatížení životního prostředí silniční dopravou (88 %).

Oproti minulému roku se hodnocení významně nezměnilo u žádné ze sledovaných položek (viz tabulku 1).

³ Znění otázky: „Jaká je podle Vás situace u nás, pokud jde o:“

Tabulka 1: Hodnocení ekologické situace v ČR – vývoj (v %)

	2002 červen +/-	2004 říjen +/-	2006 květen +/-	2007 květen +/-	2008 květen +/-	2009 květen +/-	2011 květen +/-
chování podniků, firem k ŽP	9/83	14/78	8/84	11/81	9/82	14/81	14/82
šetrnost k přírodním plochám při výstavbě	16/63	17/72	13/74	15/72	11/78	14/78	18/73
postih těch, kdo poškozují ŽP	10/76	15/75	9/82	12/76	10/79	15/76	14/78
chování občanů k ŽP	22/74	27/71	23/74	29/69	25/72	29/68	29/69
úspornost spotřeby surovin a energií ve výrobě	16/54	17/59	15/56	13/60	14/59	22/58	23/59
přísnost zákonů na ochranu ŽP	24/55	28/57	17/68	22/58	22/59	27/58	26/62
úspornost spotřeby surovin a energií občany	37/46	42/47	36/48	40/48	34/52	43/49	38/52
dopad těžby nerostných surovin na životní prostředí	14/54	21/51	17/56	20/48	8/73	11/75	13/74
dopad těžby dřeva na životní prostředí	9/68	15/65	14/65	21/57	14/68	18/69	21/69
zatížení životního prostředí silniční dopravou	-	-	-	-	6/92	6/91	9/88
dopad zemědělské činnosti na životní prostředí	-	-	-	-	-	-	40/46
využívání obnovitelných zdrojů energie	-	-	-	-	-	-	35/49

Pozn. 1: Položky v tabulce jsou řazeny sestupně dle podílu negativních odpovědí, tzn. „velmi špatná“ + „spíše špatná“ situace v roce 2009.