



**Centrum pro výzkum veřejného mínění  
Sociologický ústav AV ČR, v.v.i.**

Jilská 1, Praha 1

Tel./fax: 286 840 129

E-mail: martin.buchtik@soc.cas.cz

## **Hodnocení ochrany životního prostředí – květen 2012**

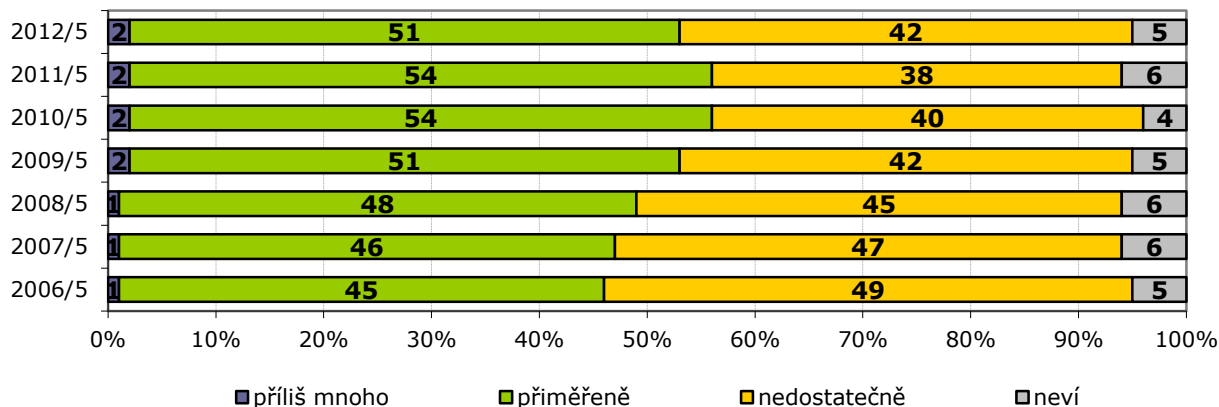
### Technické parametry

Výzkum:	<i>Naše společnost, v12-05</i>
Realizátor:	<i>CVVM, Sociologický ústav AV ČR, v.v.i.</i>
Projekt:	<i>Naše společnost – projekt kontinuálního výzkumu veřejného mínění CVVM SOÚ AV ČR, v.v.i.</i>
Termín terénního šetření:	<i>7. – 14. 5. 2012</i>
Výběr respondentů:	<i>Kvótní výběr</i>
Kvóty:	<i>Kraj (oblasti NUTS 3), velikost místa bydliště, pohlaví, věk, vzdělání</i>
Zdroj dat pro kvótní výběr:	<i>Český statistický úřad</i>
Reprezentativita:	<i>Obyvatelstvo ČR ve věku od 15 let</i>
Počet dotázaných:	<i>1042</i>
Metoda sběru dat:	<i>Osobní rozhovor tazatele s respondentem</i>
Výzkumný nástroj:	<i>Standardizovaný dotazník</i>
Otázky:	<i>OE.1, OE.4, OE.34</i>
Zveřejněno dne:	<i>20. června 2012</i>
Zpracoval:	<i>Martin Buchtík</i>

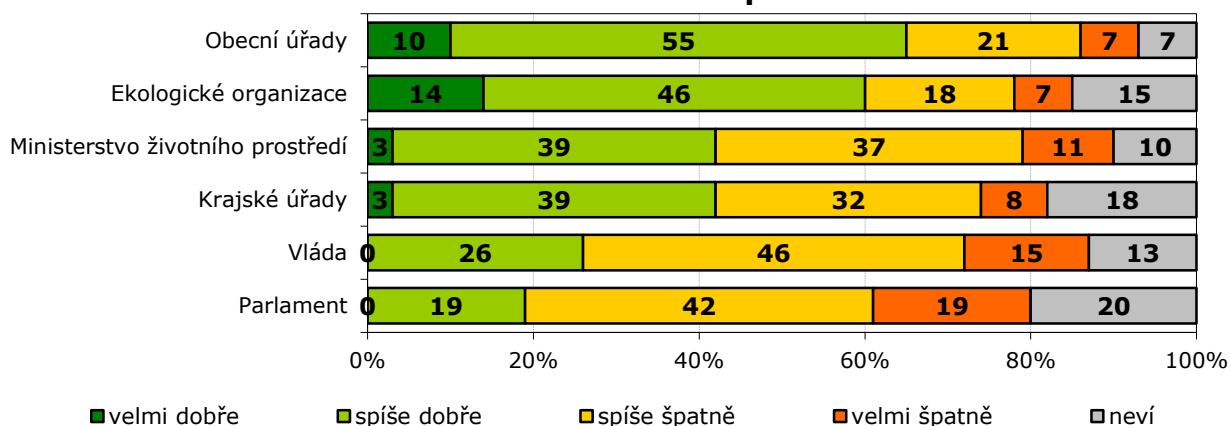
V květnovém šetření se Centrum pro výzkum veřejného mínění věnovalo tématu ochrany životního prostředí v České republice. Otázky zahrnovaly jak hodnocení činnosti některých institucí v souvislosti s ochranou životního prostředí, tak různé ekologické dopady chování lidí, organizací a státu.

Pokud jde o obecné hodnocení toho, jak se podle veřejnosti stará Česká republika o životní prostředí, převládá mírně pozitivní hodnocení nad negativním. Názor, že starost o životní prostředí je přiměřená, vyslovilo 51 % respondentů, za nedostatečnou ji pak označilo 42 % účastníků výzkumu. Pouhá 2 % dotázaných se domnívala, že se stát stará o životní prostředí příliš mnoho.

Při pohledu na vývoj hodnocení, jak se Česká republika stará o životní prostředí, ve srovnání s loňským rokem nedošlo k žádné změně. V dlouhodobějším trendu (od roku 2006) můžeme pozorovat mírný nárůst počtu spokojených (viz graf 1).

**Graf 1: Jak se stará Česká republika o životní prostředí?**<sup>1</sup>

Graf 2 ukazuje přehled hodnocení činnosti vybraných úřadů a institucí v oblasti ochrany životního prostředí. Nejlépe je již tradičně vnímána aktivita obecních úřadů (65 % kladných hodnocení) a ekologických organizací (60 % kladných hodnocení). Méně pozitivně nahlízejí čeští občané na činnost ministerstva životního prostředí a krajských úřadů (obojí 42 %). Jednoznačně negativní hodnocení pak vidíme v hodnocení vlády vlády (26 % kladných, 61 % negativních odpovědí). Nejméně příznivě je hodnoceno působení parlamentu (19 % kladných 61 % negativních odpovědí).

**Graf 2: Hodnocení činnosti v ochraně životního prostředí**<sup>2</sup>

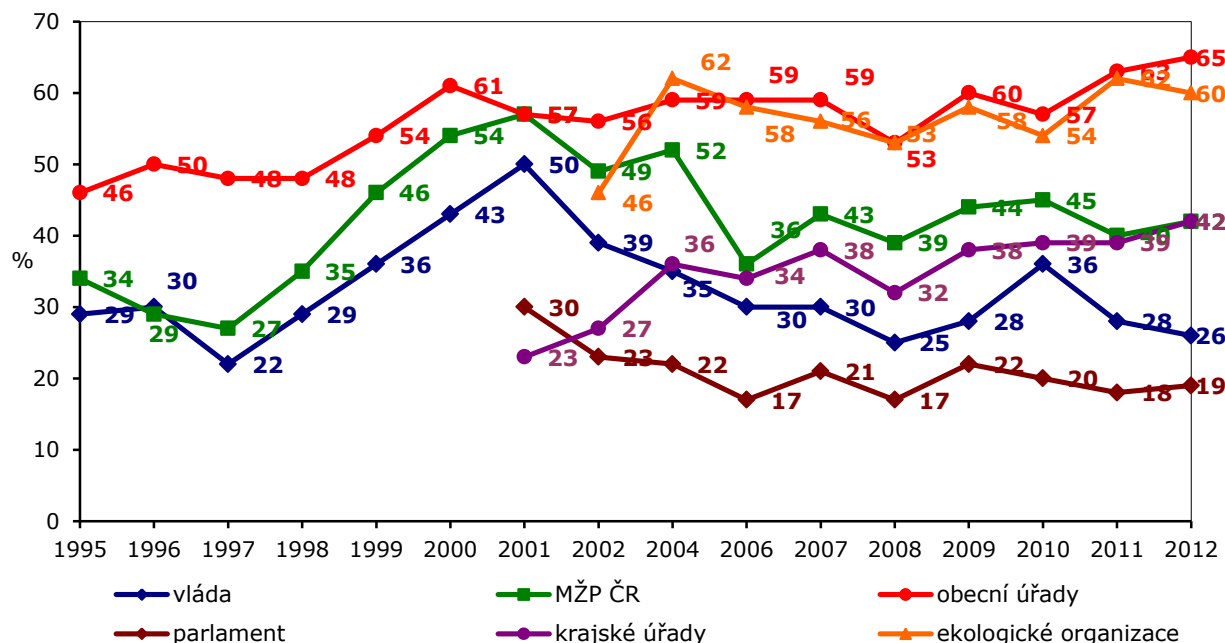
Ve srovnání s rokem 2011 nedošlo k výraznějším změnám, můžeme ovšem sledovat dlouhodobější trendy, kterými jsou především postupný nárůst kladného hodnocení obecních úřadů a částečně také krajských úřadů. V posledním šetření se vláda poklesem kladného hodnocení vrátila na úroveň roku 2009.

Pořadí sledovaných institucí je však v několika posledních letech poměrně ustálené. Obecní úřady a ekologické organizace jsou hodnoceny dlouhodobě nejlépe, parlament a vláda nejhůře. Přehled vývoje pozitivních a negativních hodnocení u jednotlivých úřadů a institucí přinášejí grafy 3a a 3b.

<sup>1</sup> Znění otázky: „Stará se podle Vašeho názoru Česká republika o ochranu životního prostředí“ Varianty odpovědí: příliš mnoho, přiměřeně, nedostatečně.

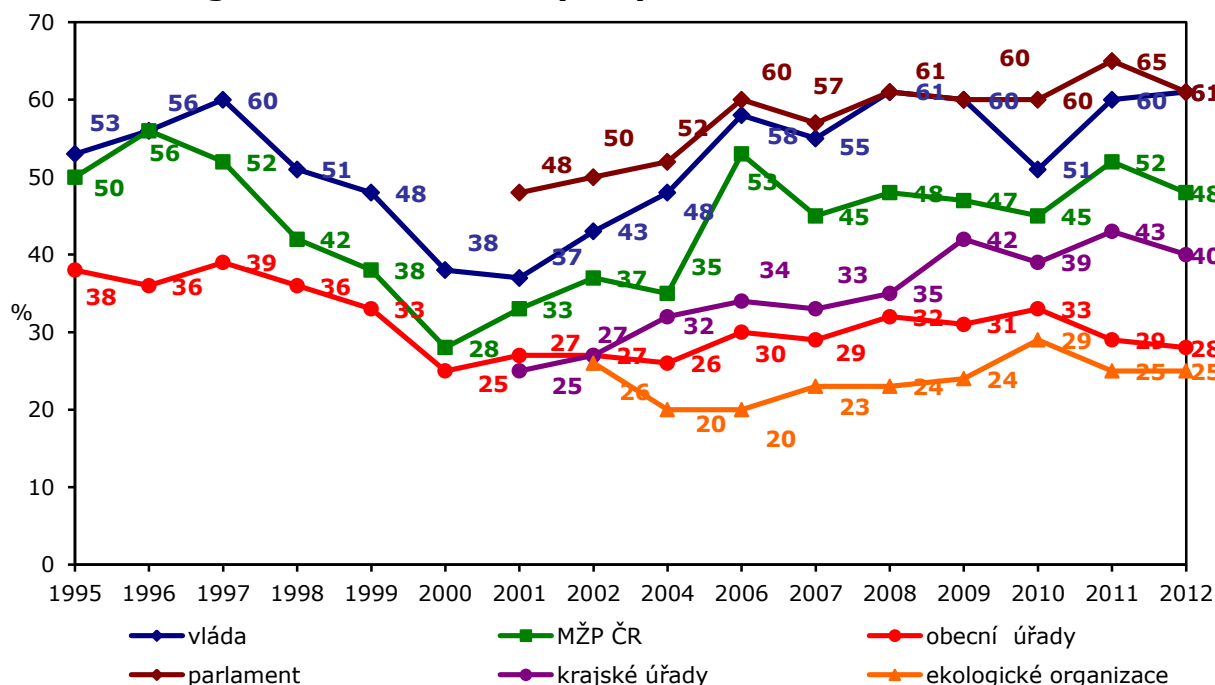
<sup>2</sup> Znění otázky: „Pokud jde o ochranu životního prostředí, jak hodnotíte činnost a) vlády, b) ministerstva životního prostředí, c) parlamentu, d) Vašeho krajského úřadu, e) Vašeho obecního úřadu, f) ekologických organizací?“ Varianty odpovědí: velmi dobře, spíše dobře, spíše špatně, velmi špatně, velmi špatně.

**Graf 3a: Hodnocení činnosti v ochraně životního prostředí - vývoj pozitivního hodnocení (v %)**



Pozn.: V grafu jsou vyznačeny součty odpovědí „velmi dobře“ a „spíše dobře“.

**Graf 3b: Hodnocení činnosti v ochraně životního prostředí - vývoj negativního hodnocení (v %)**

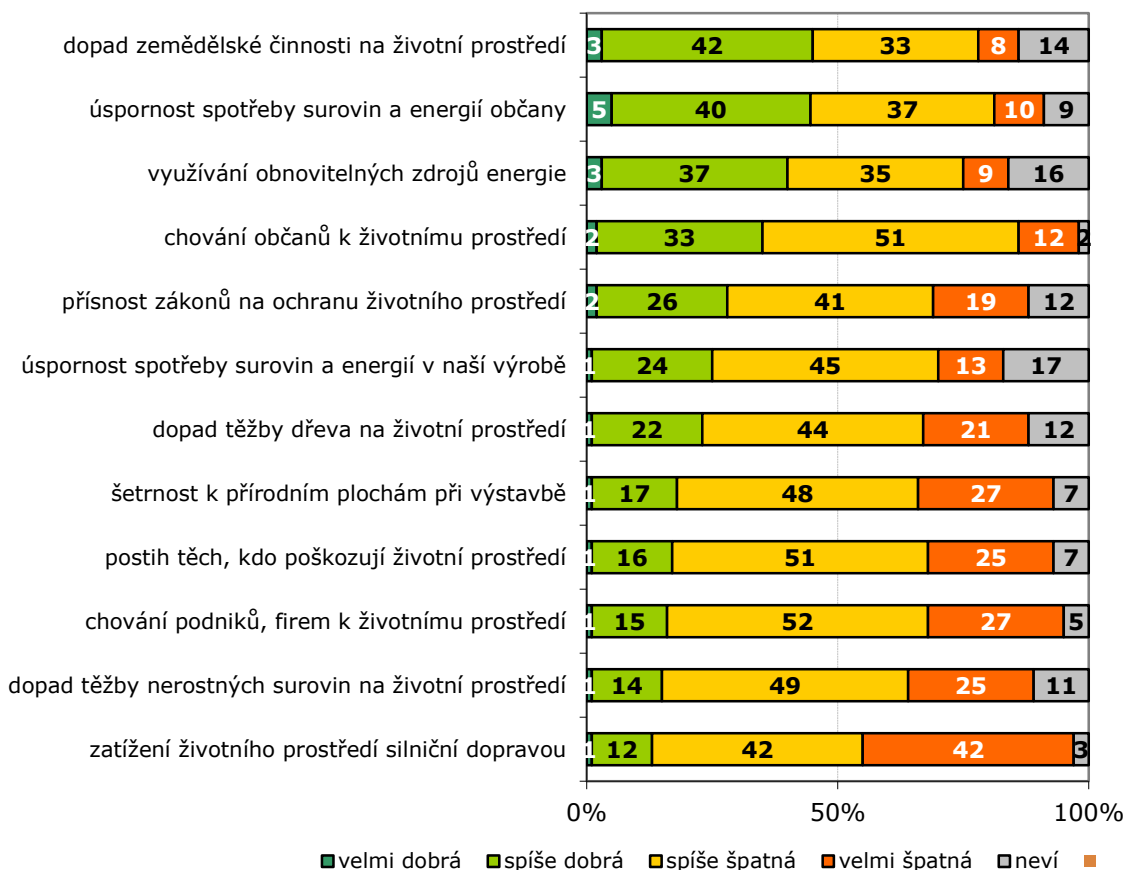


Pozn.: V grafu jsou vyznačeny součty odpovědí „velmi špatně“ a „spíše špatně“ (případný dopočet do 100 % v součtu obou grafů jsou odpovědi „nevím“).

S rostoucí životní úrovní roste kladné hodnocení toho, jak se stará Česká republika o životní prostředí, stejně jako názory na činnost vybraných institucí a úřadů v oblasti ochrany životního prostředí. Stejně tak jsou jednotlivé instituce častěji kladně hodnoceny pravicovými voliči. Z hlediska dalších demografických charakteristik nejsou v tomto ohledu žádné statisticky významné rozdíly.

Poslední baterie otázek byla zaměřena na chování lidí, organizací a státu vůči životnímu prostředí (viz graf 4):

**Graf 4: Hodnocení ekologičnosti chování<sup>3</sup>**



*Pozn.: Položky jsou řazeny sestupně podle dosažené hodnoty součtu „velmi dobrá“ a „spíše dobrá“.*

Vztah různých skupin k životnímu prostředí je obecně hodnocen jako špatný a je podružné, zda jde o chování občanů, podniků nebo státu. U všech položek převažuje negativní hodnocení. Relativně nejlépe je tak vnímán dopad zemědělství na životní prostředí (45 % hodnotí jako dobré, 41 % jako špatné) a úspornost spotřeby surovin a energií občany (45 % ku 47 %). Přísnost zákonů na ochranu životního prostředí považuje za dobrou 28 % respondentů, ovšem už jen 17 % se domnívá, že je znečišťování životního prostředí dostatečně postihováno.

Nejhůře veřejnost hodnotí šetrnost k přírodě v zatížení silniční dopravou (84 % „spíše + velmi špatná“), dopad těžby na životní prostředí (74 %) a chování podniků k životnímu prostředí (79 %).

Oproti minulému roku se hodnocení mírně zlepšilo u chování občanů k životnímu prostředí, úspornosti spotřeby surovin a energií, využívání obnovitelných zdrojů energie a dopad zemědělské činnosti (viz tabulku 1).

<sup>3</sup> Znění otázky: „Jaká je podle Vás situace u nás, pokud jde o:“

**Tabulka 1: Hodnocení ekologické situace v ČR – vývoj (v %)**

	2002 červen +/-	2004 říjen +/-	2006 květen +/-	2007 květen +/-	2008 květen +/-	2009 květen +/-	2011 květen +/-	<b>2012 květen +/-</b>
zatížení životního prostředí silniční dopravou	-	-	-	-	6/92	6/91	9/88	<b>13/84</b>
chování podniků, firem k ŽP	9/83	14/78	8/84	11/81	9/82	14/81	14/82	<b>16/79</b>
postih těch, kdo poškozují ŽP	10/76	15/75	9/82	12/76	10/79	15/76	14/78	<b>17/76</b>
šetrnost k přírodním plochám při výstavbě	16/63	17/72	13/74	15/72	11/78	14/78	18/73	<b>18/75</b>
dopad těžby nerostných surovin na životní prostředí	14/54	21/51	17/56	20/48	8/73	11/75	13/74	<b>15/74</b>
dopad těžby dřeva na životní prostředí	9/68	15/65	14/65	21/57	14/68	18/69	21/69	<b>23/65</b>
chování občanů k ŽP	22/74	27/71	23/74	29/69	25/72	29/68	29/69	<b>35/63</b>
přísnost zákonů na ochranu ŽP	24/55	28/57	17/68	22/58	22/59	27/58	26/62	<b>28/60</b>
úspornost spotřeby surovin a energií ve výrobě	16/54	17/59	15/56	13/60	14/59	22/58	23/59	<b>25/58</b>
úspornost spotřeby surovin a energií občany	37/46	42/47	36/48	40/48	34/52	43/49	38/52	<b>45/47</b>
využívání obnovitelných zdrojů energie	-	-	-	-	-	-	35/49	<b>40/44</b>
dopad zemědělské činnosti na životní prostředí	-	-	-	-	-	-	40/46	<b>45/41</b>

Pozn.: Položky v tabulce jsou řazeny sestupně dle podílu negativních odpovědí, tzn. „velmi špatná“ + „spíše špatná“ situace.