

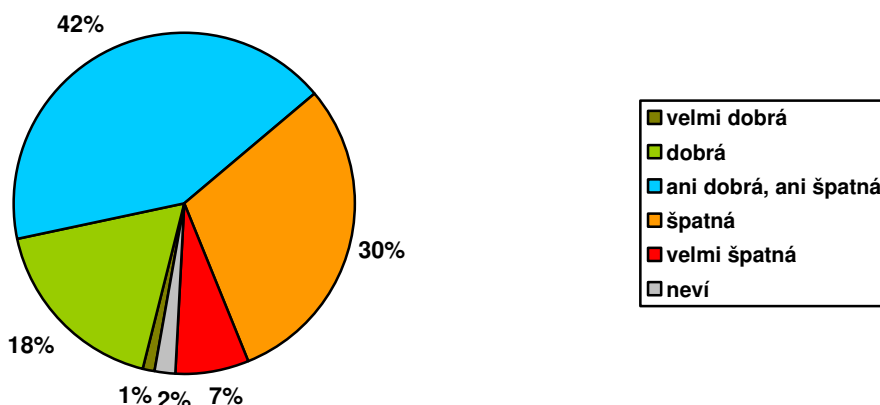
Občané o hospodářské situaci ČR a o životní úrovni svých domácností – březen 2015

Technické parametry

Výzkum:	Naše společnost, v15-03
Realizátor:	CVVM, Sociologický ústav AV ČR, v.v.i.
Projekt:	Naše společnost – projekt kontinuálního výzkumu veřejného mínění CVVM SOÚ AV ČR, v.v.i.
Termín terénního šetření:	2. – 9. 3. 2015
Výběr respondentů:	Kvótní výběr
Kvóty:	Kraj (oblasti NUTS 3), velikost místa bydliště, pohlaví, věk, vzdělání
Zdroj dat pro kvótní výběr:	Český statistický úřad
Reprezentativita:	Obyvatelstvo ČR ve věku od 15 let
Počet dotázaných:	1045
Počet tazatelů:	242
Metoda sběru dat:	Osobní rozhovor tazatele s respondentem – kombinace dotazování PAPI a CAPI
Výzkumný nástroj:	Standardizovaný dotazník
Otázky:	EV.10, IDE.1
Zveřejněno dne:	30. března 2015
Zpracoval:	Jan Červenka

V březnovém šetření CVVM SOÚ AV ČR, v.v.i., položilo všem dotázaným dvě otázky týkající se hodnocení současné ekonomické situace v ČR a hodnocení životní úrovně jejich domácností.

Graf 1: Hodnocení současné ekonomické situace v ČR (%)¹

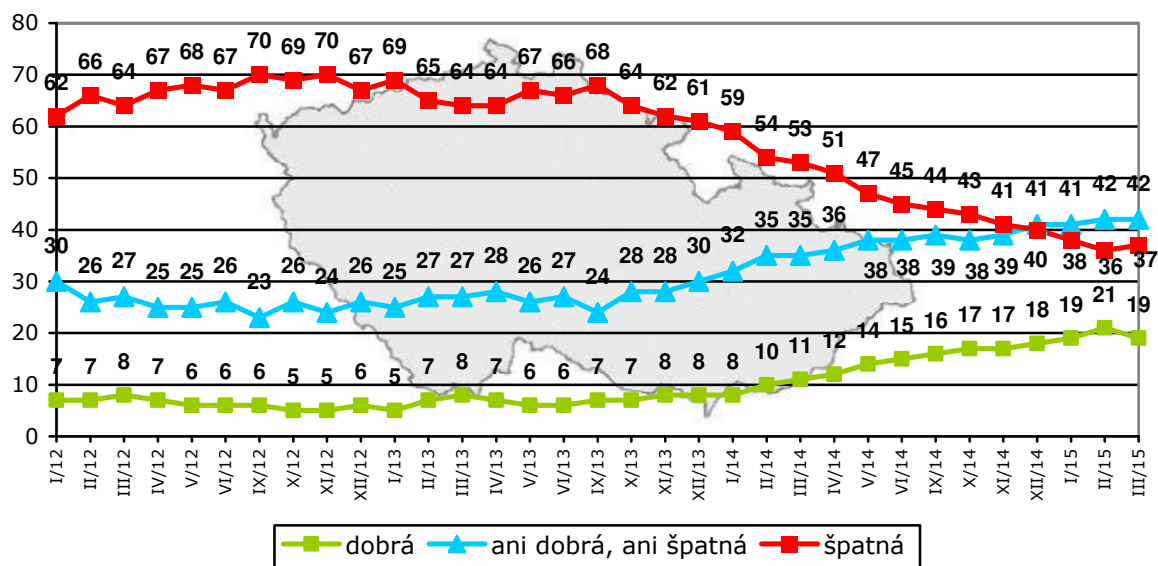


Zdroj: CVVM SOÚ AV ČR, v.v.i., Naše společnost 2. – 9. 3. 2015, 1045 respondentů starších 15 let, osobní rozhovor.

¹ Znění otázky: „Jak byste hodnotil současnou ekonomickou situaci v naší zemi? Je podle Vás velmi dobrá, dobrá, ani dobrá, ani špatná, špatná, velmi špatná.“

Z výsledku šetření vyplývá (viz graf 1), že více než třetina (37 %) české veřejnosti hodnotí současnou ekonomickou situaci v zemi negativně, když 7 % ji označilo za „velmi špatnou“ a 30 % za „špatnou“. Naopak příznivé hodnocení současné ekonomické situace se vyskytlo u 19 % dotázaných, kteří ji vesměs charakterizovali jako „dobrou“ (18 %), zatímco odpověď „velmi dobrá“ se v šetření vyskytla jen ojediněle (1 %). O málo více než pětiny (42 %) lidí pak považují současnou ekonomickou situaci v ČR za „ani dobrou, ani špatnou“. Zbývající 2 % oslovených se k tomuto dotazu nedokázala vyjádřit a zvolila odpověď „nevím“.

Graf 2: Hodnocení současné ekonomické situace v ČR – časové srovnání (%)



Pozn.: Dopočet do 100 % tvoří odpovědi „nevím“, kategorie „dobrá“ zahrnuje součet podílů „velmi dobrá“ a „dobrá“, kategorie „špatná“ je součtem podílů „špatná“ a „velmi špatná“.

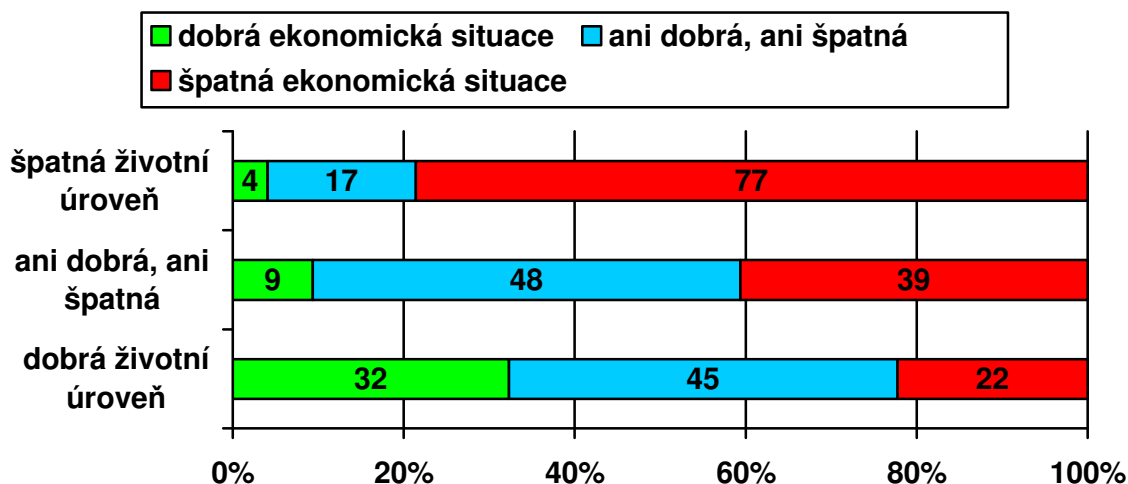
Zdroj: CVVM SOÚ AV ČR, v.v.i., Naše společnost.

Z časového srovnání, které nabízí graf 2, vyplývá, že oproti předchozímu šetření z února 2015 se hodnocení ekonomické situace statisticky významně nezměnilo. Od podzimu roku 2013 jsme přitom až doposud mohli vidět zřejmý trend postupného, víceméně plynulého poklesu podílu negativního hodnocení s odpovídajícím vzestupem neutrálního či pozitivního hodnocení. V aktuálním výzkumu jsme ale poprvé od října 2013 nezaznamenali (jakkoli individuálně statisticky nevýznamné) meziměsíční zlepšení. Zda to znamená konec zmíněného trendu zlepšujícího se hodnocení, nebo zda jde jen o nahodilý výkyv, to ukážou až následující měsíce. Aktuální podíl kritického hodnocení ekonomické situace je o 31 procentních bodů nižší než v září 2013, od kterého podíl negativního hodnocení až doposud soustavně klesal. V dlouhodobém pohledu se současná hodnocení pohybuje na úrovni maxima od roku 2008.

Podrobnější analýza ukázala, že optimismus v hodnocení současné ekonomické situace narůstá se zlepšující se subjektivně hodnocenou životní úrovní respondenta (viz graf 3) a rovněž s příjmem, spokojeností s životem, spokojeností s politickou situací a také s nejvyšším stupněm dokončeného vzdělání, zatímco s rostoucím věkem se hodnocení ekonomické situace poněkud zhoršuje. Relativně optimističtější se o ekonomické situaci vyjadřují studenti, vysoce kvalifikovaní odborníci nebo vedoucí pracovníci, z hlediska sebezaražení na pravolevé škále politické orientace ti, kdo se hlásí k pravici nebo k pravému

středu, z hlediska stranických preferencí stoupenci ANO a dotázaní, kteří důvěřují vládě. Naopak kritičtější v tomto směru jsou důchodci, nezaměstnaní, respondenti, kteří sami sebe na škále politické orientace řadí jednoznačně na levici, podle stranických preferencí voliči KSČM, jakož i rozhodnutí nevoliči bez preferované strany, a ti, kdo vládě nedůvěřují.

Graf 3: Hodnocení současné ekonomické situace v ČR podle životní úrovně domácnosti (%)

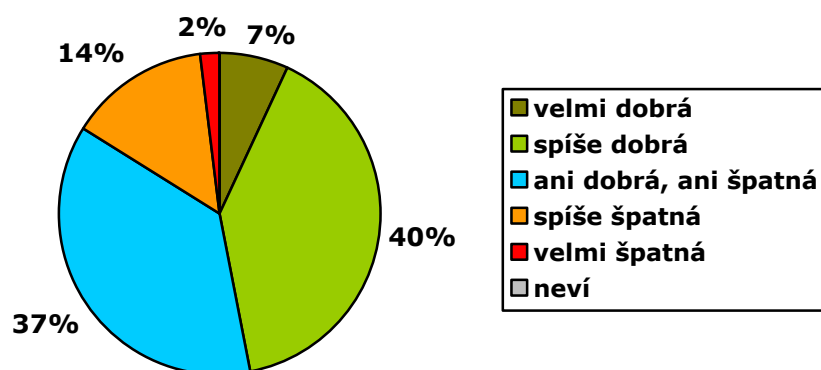


Pozn.: Dopočet do 100 % tvoří odpovědi „neví“, kategorie „dobrá“ zahrnuje součet podílů „velmi dobrá“ a „dobrá“, kategorie „špatná“ je součtem podílů „špatná“ a „velmi špatná“.

Zdroj: CVVM SOÚ AV ČR, v.v.i., Naše společnost 2. – 9. 3. 2015, 1045 respondentů starších 15 let, osobní rozhovor.

Druhá otázka se týkala hodnocení životní úrovně samotných domácností, v nichž respondenti žijí.

Graf 4: Subjektivní hodnocení životní úrovně vlastní domácnosti² (%)

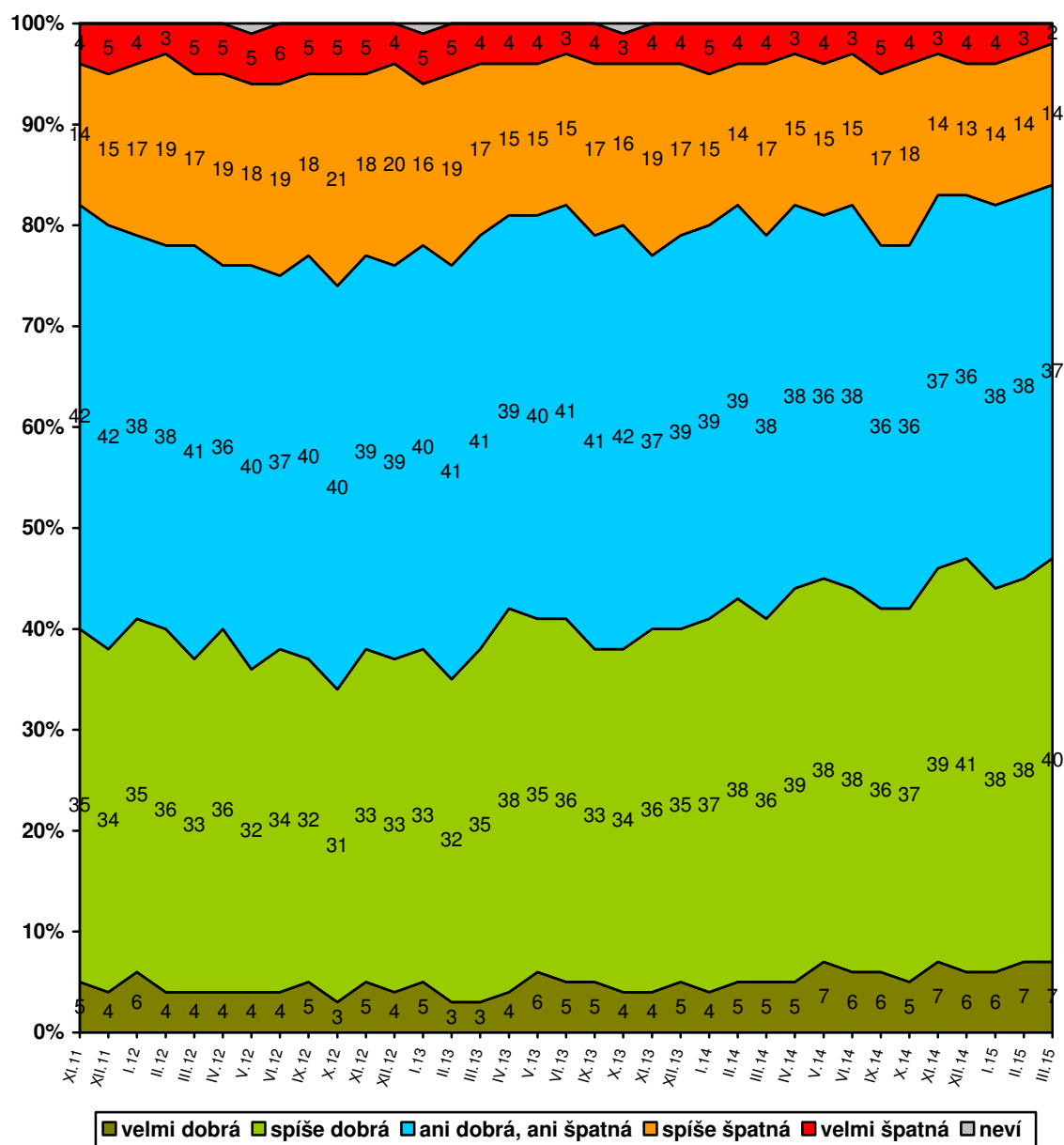


Zdroj: CVVM SOÚ AV ČR, v.v.i., Naše společnost 2. – 9. 3. 2015, 1045 respondentů starších 15 let, osobní rozhovor.

² Znění otázky: „Považujete životní úroveň Vaší domácnosti za velmi dobrou, za spíše dobrou, ani dobrou, ani špatnou, za spíše špatnou, nebo za velmi špatnou?“

Jak ukazují výsledky v grafu 4, necelá polovina (47 %) lidí má podle vlastního vyjádření dobrou životní úroveň své domácnosti, z toho 7 % ji hodnotí jako „velmi dobrou“ a 40 % jako „spíše dobrou“. Naopak za špatnou považuje životní úroveň své domácnosti asi šestina (16 %) občanů, když 14 % ji označilo za „spíše špatnou“ a 2 % za „velmi špatnou“. Necelé dvě pětiny (37 %) pak životní úroveň své domácnosti charakterizují jako „ani dobrou, ani špatnou“.

Graf 5: Subjektivní hodnocení životní úrovně vlastní domácnosti – časové srovnání (%)

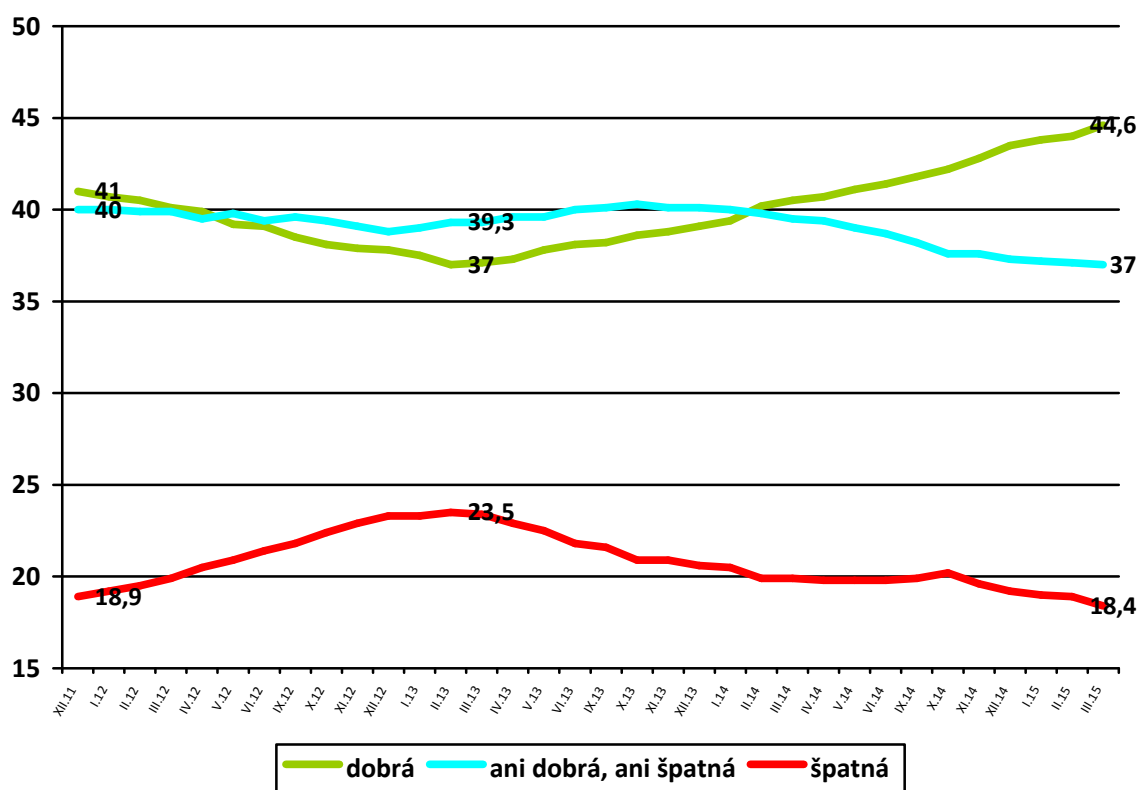


Zdroj: CVVM SOÚ AV ČR, v.v.i., Naše společnost.

Jak ukazují údaje zachycené v grafu 5, oproti předchozímu výzkumu z února 2015 se hodnocení životní úrovně domácnosti významně nezměnilo. V porovnání s výsledkem zaznamenaným přesně před rokem v březnu 2014, kdy podíl příznivého hodnocení životní úrovně vlastní domácnosti dosahoval 41 %, podíl nepříznivého činil 21 % a variantu hodnocení „ani dobrá, ani špatná“ tehdy

zvolilo 38 % respondentů, je aktuální hodnocení lepší, když podíl příznivého hodnocení se o 6 procentních bodů zvýšil a podíl nepříznivého hodnocení o 5 procentních bodů poklesl. V kontextu výzkumů z posledního období, kdy již více než rok a půl podíl příznivého hodnocení životní úrovně vlastní domácnosti vykazuje při každém měření meziroční přírůstek (byť ne vždy v individuálním měření statisticky významné), přičemž jeho průměr z posledních 10 měření, což je standardní počet výzkumů realizovaných během roku v rámci projektu Naše společnost, se od února 2013, kdy dosahoval 37 %, trvale zvyšuje a v současnosti dosahuje 44,6 % (viz graf 6), můžeme konstatovat, že hodnocení životní úrovně se v průběhu uplynulých dvou let stabilně zlepšuje.

Graf 6: Subjektivní hodnocení životní úrovně vlastní domácnosti – časové srovnání (průměry procentních podílů za období 12 měsíců)



Zdroj: CVVM SOÚ AV ČR, v.v.i., Naše společnost.

Hodnocení životní úrovně vlastní domácnosti se zlepšuje s rostoucím příjmem či stupněm dokončeného vzdělání respondenta a rovněž s rostoucí spokojeností s životem, jakož i s politickou situací, naopak s rostoucím věkem se zhoršuje. Ke spokojenější části obyvatel patří studenti, podnikatelé a samostatně činní, vysoce kvalifikovaní odborníci nebo vedoucí pracovníci, nižší odborní pracovníci, potenciální voliči ANO, TOP 09 či ODS, ti, kdo se na pravolevé škále politické orientace hlásí k pravici či k pravému středu, a lidé důvěřující vládě. Skupiny vnímající svou životní úroveň méně příznivě tvoří především důchodci, nezaměstnaní, obyvatelé Ústeckého kraje, stoupenci KSČM, rozhodnutí nevolíči bez preferované strany, lidé, kteří sami sebe na škále levice-pravice politicky řadí k levici, a dotázaní, kteří nedůvěřují vládě.