

Žádost o stanovisko ARÚ AV ČR, Praha, v. v. i. dále jen (ARÚ) k realizaci archeologického výzkumu, který nebyl vyvolán stavební či jinou činností na území s archeologickými nálezy dle §22., odst.2

Archeologický ústav AV ČR, Praha, v. v. i.
 došlo: 31-07-2014 (2)
 Č.j.: ARUP-7130/2014
 počet listů: počet listů příloh:

1. Oprávněná organizace:

Ústav pro archeologii, Filozofická fakulta Univerzity Karlovy v Praze

2. Identifikační údaje o zkoumané lokalitě:

Lokalita: Praha-Královice, Hradiště u sv. Markěty

k.ú.: Praha-Královice

p.č.: 281, 282/1 a 282/2

Stupeň ochrany lokality (např. rejstříkové číslo KP, NKP atp. je-li prohlášena): KP, r. č. 41276/1-2000

Souřadnice středu plochy (JTSK): Easting -728534 Northing -1049847

3. Vedoucí výzkumu a odborný garant výzkumu:

PhDr. Ivo Štefan, PhD.

4. Navrhovaný koreferent výzkumu:

PhDr. Jaroslav Podliska, PhD.

Prohlášení:

Žadající instituce (fyzická osoba) si je vědoma mimořádné zodpovědnosti za průběh archeologického výzkumu který nebyl vyvolán stavební či jinou činností na území s archeologickými nálezy dle §22., odst.2 včetně finančních nákladů, které vzniknou s jeho realizací i následným nutným uvedením lokality do náležitého stavu po jeho ukončení (zahnutí sond, úprava povrchu apod.). Prohlašuje, že těmito finančními prostředky disponuje, a to přímo, nebo prostřednictvím dalších (fyzických či právnických) osob.

Žadající organizace (fyzická osoba) se zavazuje po ukončení terénní části výzkumu vypracovat zprávu o jeho výsledcích formou komplexní náleзовé zprávy (ve smyslu dohody o provádění arch. výzkumů č.j. ... a tuto zprávu předat do archivu (prokazuje se č.j. přiděleným podatelnou ARÚ) ARÚ, a to nejpozději do 1 kalendářního roku od data ukončení terénní části výzkumu.

Žadající instituce si je vědoma toho, že nedodržení zde deklarovaných závazků a také podmínek, za kterých bude ARÚ eventuelně souhlasit s provedením příslušného výzkumu, může být důvodem k vypovězení dohody s AV ČR a zahájení řízení o odebrání oprávnění k provádění archeologických výzkumů s MK ČR podle § 21, odst. 5 zákona 20/87 Sb., v platném znění.

Žadající organizace prohlašuje, že vyjednala s majitelem pozemku náležitosti dle §22 odst.1 a zejm. §24 zákona č. 20/1987Sb., v platném znění

V Praze dne 16. 7. 2014

UNIVERZITA KARLOVA V PRAZE
 FILOZOFICKÁ FAKULTA
 ÚSTAV PRO ARCHEOLOGII

Razítko žadající oprávněné organizace:

116 38 Praha 1, nám. J. Palacha 2
 Pracoviště: Praha 1, Celetná 20 (1)

Podpis statutárního zástupce (oprávněné fyzické osoby):

5. Povinné přílohy k žádosti:

Příloha č. 1:

Dohoda o předání získaných movitých archeologických nálezů do regionálně příslušné sbírkotvorné organizace, nebo NM v Praze ve smyslu § 23 zákona č. 20/1987 Sb., v platném znění, pokud žadatelem není přímo příslušná instituce

Příloha č. 2 (na volném listu)

Cíle a navrhované metody

Shrnutí dosavadních poznatků o lokalitě, otázky na které má výzkum odpovědět apod. Důraz musí být kladen na maximální využití nedestruktivních metod, vedoucí k minimalizaci plošného rozsahu destruktivního výzkumu včetně předpokládaného odborného přínosu výzkumu

Příloha č. 3 (na volném listu)

Předpokládaná publikace a jiná prezentace výsledků výzkumu:

Příloha č. 4 (na volném listu)

Předpokládaný dopad výsledků výzkumu na lokalitu z hlediska archeologické památkové péče:

Zde např. podnět k zahájení řízení na prohlášení věci za kulturní památku na MK ČR (v případě archeologie návrh na prohlášení za kulturní památku prostřednictvím AV ČR), dohoda s majitelem o zamezení orby a prezentaci nemovité památky přímo v terénu apod. - obecně předpokládaný dopad výsledků výzkumu na další památkový režim na lokalitě a jeho prosazování.

Příloha č. 5

Mapový podklad v odpovídajícím měřítku s vyznačením rozsahu zamýšlené sondáže.

Příloha č. 6 (zejména u zapsaných KP, NKP atp.)

Stanovisko příslušného pracoviště NPÚ k záměru zjišťovací sondáže.



Ústav pro archeologii

Cíle a navrhované metody

Dosavadní poznatky:

Raně středověké hradiště v poloze „U Markéty“ v Praze Královicích je známo již od 19. století, archeologické aktivity se však až do roku 2012 omezily na povrchové sběry (především J. Richterová), které obecně identifikovaly intenzivní osídlení lokality v horizontu 10.-12. století.

Od roku 2011 se na lokalitu zaměřila pozornost pracovníků Ústavu pro archeologii FFUK (I. Štefan, J. Hasil) v rámci grantového projektu „Archeologie přemyslovských Čech“. Lokalita je chápána jako modelový příklad raně středověkého centra. Snaha o pokud možno komplexní poznání lokality spojené s testováním výpovědních možností různých poznávacích přístupů vedla k aplikaci široké škály současných archeologických poznávacích metod (analytické povrchové sběry a geofyzikální prospekce celé plochy lokality, geologické vrty v analytické síti, průzkum georadarem a klasická exkavace spojená se systematickým odběrem vzorků pro přírodovědné analýzy). Výsledky výzkumu vnějšího opevnění v roce 2012 a celková charakteristika lokality budou publikovány v následujícím čísle Archeologických rozhledů.

Díky průmětu jmenovaných poznávacích přístupů dnes disponujeme poměrně konkrétní představou o povaze archeologických terénů na většině plochy hradiště a jejich vypovídacích možnostech. Eroze a dlouhodobá orba vedly ke zničení podpovrchových partií a jedinou zachovanou komponentou jsou tak vedle pozůstatků opevnění objekty zahroubené do podloží, které ve většině případů představují jámy těžko specifikovatelné funkce. Prostřednictvím sítě geologických vrtů máme poměrně jasnou představu o jejich distribuci v rámci tzv. akropole.

Cíle výzkumu v roce 2014:

Jediným areálem, kterého se dosud archeologické aktivity nedotkly jsou zatravněné plochy okolo kostela sv. Markéty, které mohou mít podstatně vyšší výpovědní potenciál než zbytek vnitřní plochy hradiště. Výzkum v roce 2014 by se proto chtěl zaměřit právě na tyto partie a zjištěné poznatky konfrontovat se zbytkem plochy hradiště. Plochy okolo kostela v novověku (podle rešerše historických mapových podkladů) nesloužily jako orná půda, což kromě narušení samotnou orbou zřejmě zabránilo i výraznější erozi. Z tohoto důvodu je zde možno očekávat úplnější zachování raně středověkých terénů včetně složitějších stratigrafických situací. Do těchto míst také hypoteticky klademe samotné centrum hradiště a nelze tu proto také vyloučit vydělení rezidenčního areálu vládců/správce lokality, jehož součástí mohl být předpokládaný



Ústav pro archeologii

předchůdce dnešního kostela. Případná identifikace raně středověkých pohřebních aktivit v tomto prostoru by představovala silnou indicii pro existenci soudobé sakrální stavby. Další otázkou je datování a rekonstrukce nízkého lineárního konvexního útvaru, který se nachází severně od kostela, který se v pravém úhlu napojuje na vnitřní příčný val. Jeho datování bude možné teprve po provedení příčného řezu. V průběhu předchozích sezón bylo získáno velké množství ekofaktů, které jsou vyhodnocovány příslušnými odborníky (paleobotanika – A. Pokorná, P. Pokorný, dendrologie – J. Novák, osteologie – R. Kyselý). Vyhodnocení ekofaktů z jádra hradiště může přinést důležité informace o vnitřní funkční diverzifikaci raně středověkých center.

Metody výzkumu:

V roce 2014 se proto hodláme zaměřit na následující polohy:

- 1) na zatravněnou plochu východně od kostela, kde by měla být provedena lineární zjišťovací sonda o rozměrech cca 1 x 7 m, která by byla v případě pozitivních zjištění lokálně rozšířena. V této poloze také nelze zcela vyloučit přítomnost středověkého pohřebiště, i když novověký hřbitov do těchto míst nezasahoval
- 2) na plochu severně od současné hřbitovní zdi, kde by měl být proveden řez zmíněným lineárním útvarem a několik zjišťovacích sond menšího rozsahu, které by měly definovat míru narušení a tedy i výpovědní potenciál těchto ploch
- 3) hodláme navázat na vzorkování geologickou tyčí v síti 2 x 2 m. Tímto způsobem bychom chtěli v tomto roce dokončit pokrytí celé plochy akropole.

Výzkum bude prováděn standardními metodami exkavace a dokumentace. Stejně jako v předchozím roce bude přímo na lokalitě instalována plavící stanice pro extrakci makrozbytků a každá zkoumaná vrstva bude prověřena

detektorem kovů
UNIVERZITA KARLOVA V PRAZE
FILOZOFICKÁ FAKULTA
ÚSTAV PRO ARCHEOLOGII
116 38 Praha 1, nám. J. Palacha 2
Pracoviště: Praha 1, Celetná 20 ①

V Praze 16. 7. 2014
PhDr. Ivo Štefan, PhD.



NÁRODNÍ
PAMÁTKOVÝ
ÚSTAV

ÚZEMNÍ ODBORNÉ PRACOVÍŠTĚ
V HLAVNÍM MĚSTĚ PRAZE

Filozofická fakulta University Karlovy
Ústav pro archeologii
PhDr. Ivo Štefan, PhD.
Palachovo nám. 2
116 38 Praha 1

Váš dopis čj./ze dne
21. 7. 2014

Naše čj.
NPÚ-311/57645/2014

Vyřizuje/linka.
PhDr. Lochmann/307

Spisový znak
823

V Praze dne
24. 7. 2014

Věc: Odborné vyjádření

Ppč. 281, 282/1, 282/2, Královice, Praha 22

Kulturní památka r. č. 41276/1-2000

Památková zóna Královice

Projekt archeologického výzkumu (PhDr. Ivo Štefan, PhD., 16. 7. 2014) - badatelský archeologický výzkum na hradišti Šance

Národní památkový ústav, územní odborné pracoviště v hlavním městě Praze, vydává na žádost, kterou obdržel dne 23. 7. 2014, podle ustanovení § 14 odst. 1, 2, 7 a § 22 zák. č. 20/1987 Sb., o státní památkové péči, ve znění pozdějších předpisů, k výše uvedené věci toto vyjádření:

Předmětem předložené dokumentace je projekt badatelského archeologického výzkumu na hradišti Šance situovaného v sondách východně a severně ohradní zdi hřbitova.

Z hlediska památkové péče je předložený návrh archeologického výzkumu

**realizovatelný
za této podmínky:**

Po ukončení výzkumu bude terén uveden do původního stavu včetně zatravnění.

Odůvodnění:

Hradiště Šance je významnou památkou vypovídající o počátcích raně středověkého osídlení pražské oblasti.

Předmětem památkové ochrany je zde terénní konfigurace tvořená vnitřním a vnějším valem s příkopem a veškerý terén hradiště obsahující archeologicky zjistitelné pozůstatky osídlení.

Archeologický výzkum je situován v místě travnatých ploch vně ohradní zdi hřbitova. Zásah do památky bude při zvolené metodě výzkumu minimální a rovněž po terénních úpravách po skončení výzkumu bude i vizuální dojem zachován.

Podmínky odborného vyjádření jsou stanoveny na základě ustanovení § 32, odst. 2, písmeno g) zákona č. 20/1987 Sb., o státní památkové péči, ve znění pozdějších předpisů.

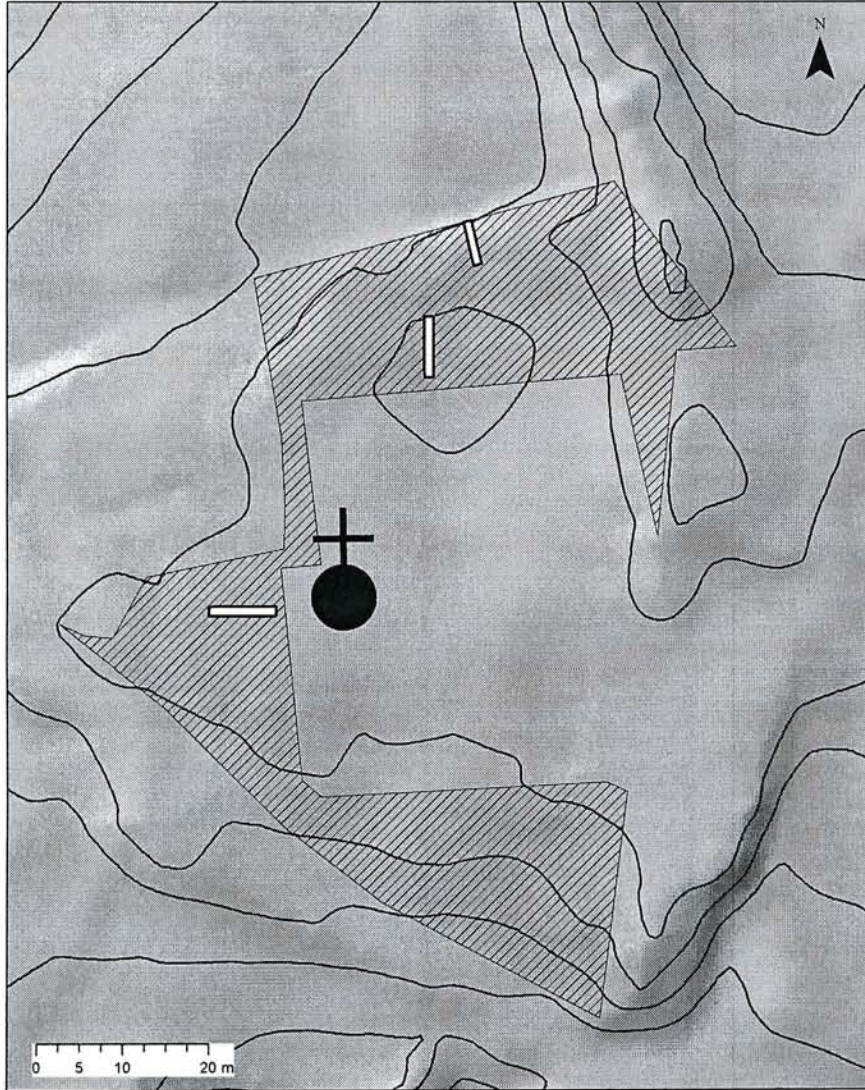
Předložený návrh je v souladu s režimem památkové ochrany kulturních památek. Při respektování podmínek stanovených ve výroku tohoto vyjádření nemáme proti jeho realizaci dle předloženého projektu námitek.

Toto vyjádření nenahrazuje závazné stanovisko orgánu památkové péče, o které je nutno požádat Magistrát hlavního města Prahy, odbor památkové péče, Jungmannova 35/29, 111 21, Praha 1, P. O. BOX 800.

Ing. arch. Ondřej Š e f c ů v. r.
ředitel

Za správnost: Pohlová





1:500