

**Žádost o stanovisko ARÚ AV ČR, Praha, v. v. i. dále jen (ARÚ)
k realizaci archeologického výzkumu, který nebyl vyvolán stavební či jinou činností na území
s archeologickými nálezy dle §22., odst.2**

1. Oprávněná organizace: Katedra archeologie FF ZČU v Plzni
2. Identifikační údaje o zkoumané lokalitě: Lokalita: ZSO Rovný, objekt zaniklého hospodářského dvora v JV části bývalé vsi k.ú.: Drahoňův Újezd p.č.: 660/1, 661 Stupeň ochrany lokality (např. rejstříkové číslo KP, NKP atp. je-li prohlášena): bez ochrany Souřadnice středu plochy (JTŠK): X: 796 681,563 Y: 1 062 450,469
3. Vedoucí výzkumu a odborný garant výzkumu: Mgr. David Novák (vedoucí výzkumu); Doc. PhDr. Pavel Vařeka, Ph.D. (odborný garant)
4. Navrhovaný koreferent výzkumu: PhDr. Tomáš Klír, Ph.D.
Prohlášení: Žadající instituce (fyzická osoba) si je vědoma mimořádné zodpovědnosti za průběh archeologického výzkumu, který nebyl vyvolán stavební či jinou činností na území s archeologickými nálezy dle §22., odst.2 včetně finančních nákladů, které vzniknou s jeho realizací i následným nutným uvedením lokality do náležitého stavu po jeho ukončení (zahrnutí sond, úprava povrchu apod.). Prohlašuje, že těmito finančními prostředky disponuje, a to přímo, nebo prostřednictvím dalších (fyzických či právnických) osob. Žadající organizace (fyzická osoba) se zavazuje po ukončení terénní části výzkumu vypracovat zprávu o jeho výsledcích formou komplexní nálezové zprávy (ve smyslu dohody o provádění arch. výzkumů) a tuto zprávu předat do archivu (prokazuje se č.j. přiděleným podatelnou ARÚ) ARÚ, a to nejpozději do 1 kalendářního roku od data ukončení terénní části výzkumu. Žadající instituce si je vědoma toho, že nedodržení zde deklarovaných závazků a také podmínek, za kterých bude ARÚ eventuelně souhlasit s provedením příslušného výzkumu, může být důvodem k vypovězení dohody s AV ČR a zahájení řízení o odebrání oprávnění k provádění archeologických výzkumů s MK ČR podle § 21, odst. 5 zákona 20/87 Sb., v platném znění. Žadající organizace prohlašuje, že vyjednala s majitelem pozemku náležitosti dle §22 odst.1 a zejm. §24 zákona č. 20/1987Sb., v platném znění
V Plzni dne 7. 5. 2014
Razítko žadající oprávněné organizace:
Podpis statutárního zástupce (oprávněné fyzické osoby):

5. Povinné přílohy k žádosti:

Příloha č. 1:

Dohoda o předání získaných movitých archeologických nálezů do regionálně příslušné sbírkotvorné organizace, nebo NM v Praze ve smyslu § 23 zákona č. 20/1987 Sb., v platném znění, pokud žadatelem není přímo příslušná instituce

Příloha č. 2 (na volném listu)

Cíle a navrhované metody

Shrnutí dosavadních poznatků o lokalitě, otázky na které má výzkum odpovědět apod. Důraz musí být kladen na maximální využití nedestruktivních metod, vedoucí k minimalizaci plošného rozsahu destruktivního výzkumu včetně předpokládaného odborného přínosu výzkumu

Příloha č. 3 (na volném listu)

Předpokládaná publikace a jiná prezentace výsledků výzkumu:

Příloha č. 4 (na volném listu)

Předpokládaný dopad výsledků výzkumu na lokalitu z hlediska archeologické památkové péče:

Zde např. podnět k zahájení řízení na prohlášení věci za kulturní památku na MK ČR (v případě archeologie návrh na prohlášení za kulturní památku prostřednictvím AV ČR), dohoda s majitelem o zamezení orby a prezentaci nemovité památky přímo v terénu apod. - obecně předpokládaný dopad výsledků výzkumu na další památkový režim na lokalitě a jeho prosazování.

Příloha č. 5

Mapový podklad v odpovídajícím měřítku s vyznačením rozsahu zamýšlené sondáže.

Příloha č. 6 (zejména u zapsaných KP, NKP atp.)

Stanovisko příslušného pracoviště NPÚ k záměru zjišťovací sondáže.

Příloha č. 1:

Dohoda o předání získaných movitých archeologických nálezů

Výzkum navazuje na předchozí sezonu provedenou v červenci 2013 a proběhne v rámci letních praxí za účasti studentů KAR FF ZČU a zahraničních studentů archeologie z Finska a Polska. Výzkum bude financován projektem „*Aplikace nových technologií v archeologii*“ (SGS–2014–017). Dohoda o výzkumu s majitelem pozemku byla uzavřena dne 25. 4. 2014. Nálezy budou zpracovány na KAR FF ZČU a předány do Západočeského muzea v Plzni na základě dlouhodobé rámcové smlouvy.

Dosavadní poznatky o lokalitě

Rovný je prvně zaznamenán v predikátu Mikuláše z Rovného roku 1367. Následuje řada písemných zmínek. Ves pustne násilně během 2. poloviny 15. století. V následujícím období byla ves znovu osazena (4 z původních 8 usedlostí) a přežívá i zdejší dolejší mlýn. Vesnice je však znovu postižena pustnutím za třicetileté války a k letům 1619-1620 se uvádí zcela pustá. Samotný Mlýn zaniká o něco později po vypálení Švédy. Zaniklá ves byla lokalizována (obr. 1) již během 19. století M. Lüssnerem, což definitivně potvrdil až průzkum P. Rožmberského a V. Rožmberské roku 1983 (Rožmberský 2006, 47-48).

Tyto skutečnosti, zaznamenané v písemných pramenech, posupně potvrzuje také terénní průzkum, prováděný KAR FF ZČU v rámci dlouhodobého studia středověkého osídlení Rokycanska (srov. Vařeka, v tisku). V nedávné době byla ZSO nově zaměřena totální stanicí (obr. 2) a byly provedeny povrchové sběry v narušených objektech (vývraty, narušení lesní zvěří apod.). Získaný keramický materiál odpovídá období 14. – 15. století a v severní frontě usedlostí se objevuje materiál mladší, zařaditelný do 16. – 17. století.

Předchozí etapa výzkumu v prostoru středověkého hospodářského dvora potvrdila velmi kvalitní dochování archeologických situací. Chronologické zařazení lokality spadá do období druhé poloviny 14. století a její následný násilný zánik přibližně v polovině 15. století. Všechny zkoumané objekty obsahovaly výhradně středověkou keramiku. Do raného novověku řadíme jedinou fragmentárně dochovanou glazovanou nádobu, erozí roznesenou do prostoru konkávního objektu jižně od dvoudílné stavby. Tento objekt, v nehlubším místě bohatý na keramické nálezy, zůstává bez jednoznačné interpretace.

Byla prozkoumána konstrukce dvojdílné, pravděpodobně hospodářské stavby. Jednalo se o objekt lehké dřevo-hliněné konstrukce, s užitím kamene jako vyzdívky zahlobeného komorového dílu a místy také pro zpevnění paty stěn. Tato stavba zanikla katastrofálním požárem a její stěny destruovaly jak do interiéru, tak směrem vně objektu. Zjištění korespondují s výsledky magnetometrického průzkumu a stratifikací pedologických vzorků odebraných vrtákem v prostoru usedlosti i mimo ni.

Sonda umístěna ve velkém konkávním objektu ve východní části plochy potvrdila jeho souvislost se dvorem – jednalo se o rozsáhlý podsklepený dům, jehož stavební podstata a účel bude předmětem dalšího výzkumu. v současnosti jej však považujeme za hlavní obytnou stavbu dvora, snad dřevěnou se sklepem opatřeným kamennou vyzdívkou. Další bádání by se mělo zaměřit také na předpokládané špýchary v severní a jižní části dvora.

Při pátrání po případném ohrazení dvora byla odhalena pouze osamocená kúlová jamka, která sice vzhledem ke své poloze může souviset s ohrazením ve formě např. vyplétaného plotu, avšak bez kontextu dalších podobných nálezů nemůže být nikterak spolehlivě přítomnost ohrazení potvrzena. Je každopádně zřejmé, že pokud byl dvůr vůbec ohrazen, tak pouze velmi lehce.

Získaný nálezový celek se skládá z 232 keramických zlomků (16 okrajů), 656 zlomků mazanice a 6 železných artefaktů. Mezi nejzajímavější nálezy řadíme zlomek čelní vyhřívací stěny prořezávaného kachle s plastickou výzdobou a dva přesleny vyrobené druhotným užitím knoflíků keramických pokliček. Vyčleněné keramické třídy plně odpovídají regionální produkci zjištěné při výzkumech okolních zaniklých středověkých vsí. Probíhající podrobné zpracování nálezů bude souhrnně publikováno po ukončení letošní sezony.

Metoda výzkumu a zkoumané otázky

Výzkum se v tomto roce zaměří na podrobnější průzkum nejzajímavějších situací zjištěných v prostoru hospodářského dvora. Díky zjištěním z loňského roku jsme poměrně podrobně seznámeni se stratifikací jednotlivých objektů, bude proto možné při odkryvu postupovat za využití předchozích zjištění. Odkryv bude zaměřen na tyto části dvora:

- a) Na velký konkávní objekt, vzorkovaný v loňském roce v sondě 2 (obr. 3). Vzhledem k tomu, že se pravděpodobně jedná ve vesnickém prostředí o velmi atypickou stavbu, je žádoucí bližší poznání její stavební konstrukce a to provedením řezu o šíři 2 m, který příčně přetne celý objekt. Řez bude rozdělen na jednotlivé sondy 2x2 m, které budou dokumentovány samostatně a vybírány střídavě tak, aby bylo možno dokumentovat jak příčné tak podélné profily sond. V prostoru domu očekáváme přítomnost kamenné destrukce, odhalené předchozím výzkumem, a pod ní snad původní intaktní partie suterénu, které nám pomohou s jednoznačnou interpretací stavby. Záměrem je rovněž blíže poznat její stavební podstatu.
- b) Na dvojdílnou stavbu, prostřednictvím rozšíření sond 5, 6 a 8 (obr. 3), kde je třeba doplnit loňská zjištění o interpretaci nejednoznačných situací v prostoru nadzemní části domu, potvrdit konstrukční řešení zahluobené komory a dosáhnout jejího dna rozšířením sond 5 a 6 (především kvůli odlišení destrukčních vrstev od stojících konstrukcí a doplnění značně torzálního nálezového celku).
- c) Na volné prostranství dvora, jeho hraniční partie a konkávní objekt jižně od dvojdílné stavby. Zde se zaměříme především na interpretaci volných ploch, identifikaci lehčí zástavby a potvrzení přítomnosti či nepřítomnosti ohrazení. Odkryv proběhne v části již vytyčené čtvercové sítě o rozměru čtverců 2x2 m. Vzhledem k předešlému pedologickému vzorkování je zřejmé, že nadloží většinou dosahuje nejvýše 10-15 cm, je proto nutné hledat hlavně zbytky případných kúlových či podobných lehčích konstrukcí. Nálezy, jako jsou fragmentární keramické zlomky, nástroje apod., společně se odběrem vzorků pro geochemické analýzy nám mohou pomoci pochopit minulé využití těchto volných ploch.
- d) Vzorkovací sondy v prostoru jižního a v případě dostatku času také severního špýcharu, které by potvrdily jejich předběžnou interpretaci a chronologickou současnost s ostatní zástavbou dvora.

Druhým řešeným problémem bude podoba vesnického domu v usedlosti západně od hospodářského dvora (obr. 5). Dosavadní nedestruktivní výzkumy na Rokycansku a jižním Plzeňsku přinesly významné indicie přežívání archaického jednodílného domu až do 15. století (srov. Vařeka – Holata – Rožmberský – Schejbalová 2011, 333 – 334; Vařeka – Holata – Přerostová – Švejnoha 2008, 98). Menší sondáž v prostoru objektu 71 (usedlost VII) může prokázat nebo vyvrátit, že se jedná o diagonálně umístěnou samostatnou jizbu a samostatnou komoru (dosud spolehlivě doloženo na ZSV Bystřec; Belcredi 2006). Tento objekt umožňuje při nevelkém zásahu do terénních situací přinést zásadní poznatky o podobě vesnické architektury na lokalitě.

Geofyzikální průzkum (geoelektrické odporové měření a magnetometrický průzkum) proběhl již v minulém roce (obr. 4) a bude doplněn o měření v dalších částech dvora, avšak pouze tam, kde to dovoluje současný vegetační pokryv a terénní reliéf. Z vybraných situací budou odebírány vzorky pro plavení, systematicky pak vzorky pro potřeby geochemických analýz. Na výzkumu bude trvale k dispozici totální stanice pro podrobnou dokumentaci nálezů. Velký význam pro rekonstrukci podoby původních staveb přikládáme otiskům na vypáleném hliněném omazu domů. Větší

zachované celky mazanice budou proto odebírány a dokumentovány s ohledem na potřeby jejich dalšího zpracování specialistou.

Výzkum bude v terénu realizován od 7. do 25. 7. 2014.

Literatura:

BELCREDI, L. 2006: O založení, životě a zániku středověké vsi. Brno.

ROŽMBERSKÝ, P. 2006: Soupis zaniklých středověkých vesnic na Rokycansku. In: Vařeka, P. a kol., Archeologie zaniklých středověkých vesnic na Rokycansku, 1. Plzeň, 13–56.

VAŘEKA, P. – HOLATA, L. – PŘEROSTOVÁ, H. – ŠVEJNOHA, J. 2008: Zaniklé středověké vesnice na Blovicku (Plzeňský kraj) – Untergegangene mittelalterliche Dörfer in der Gegend um Blovice (Pilsner Land), Archaeologia Historica 33, 85 – 100.

VAŘEKA, P. – HOLATA, L. – ROŽMBERSKÝ, P. – SCHEJBALOVÁ, Z. 2011: Středověké osídlení Rokycanska a problematika zaniklých vsí - Die Besiedelung der Region Rokycany im Mittelalter und die Problematik von Dorfwüstungen, Archaeologia historica 36, 319 – 342.

VAŘEKA, P. v tisku: Zaniklá středověká a časně novověká ves Rovný na Zbirožsku (okr. Rokycany), Archeologie v západních Čechách 2014.

Příloha č. 3

Předpokládaná publikace a jiná prezentace výsledků výzkumu:

- prezentace na odborné konferenci
- publikace formou příspěvku v recenzovaném periodiku
- výsledky budou použity pro potřeby disertační práce „Drobná vrchnostenská sídla a vrchnostenské dvory 13. - 17. století“
- odebrané půdní vzorky budou dále využity při studiu uplatnění geochemických analýz půd, v rámci grantového projektu (viz výše), se samostatným výstupem

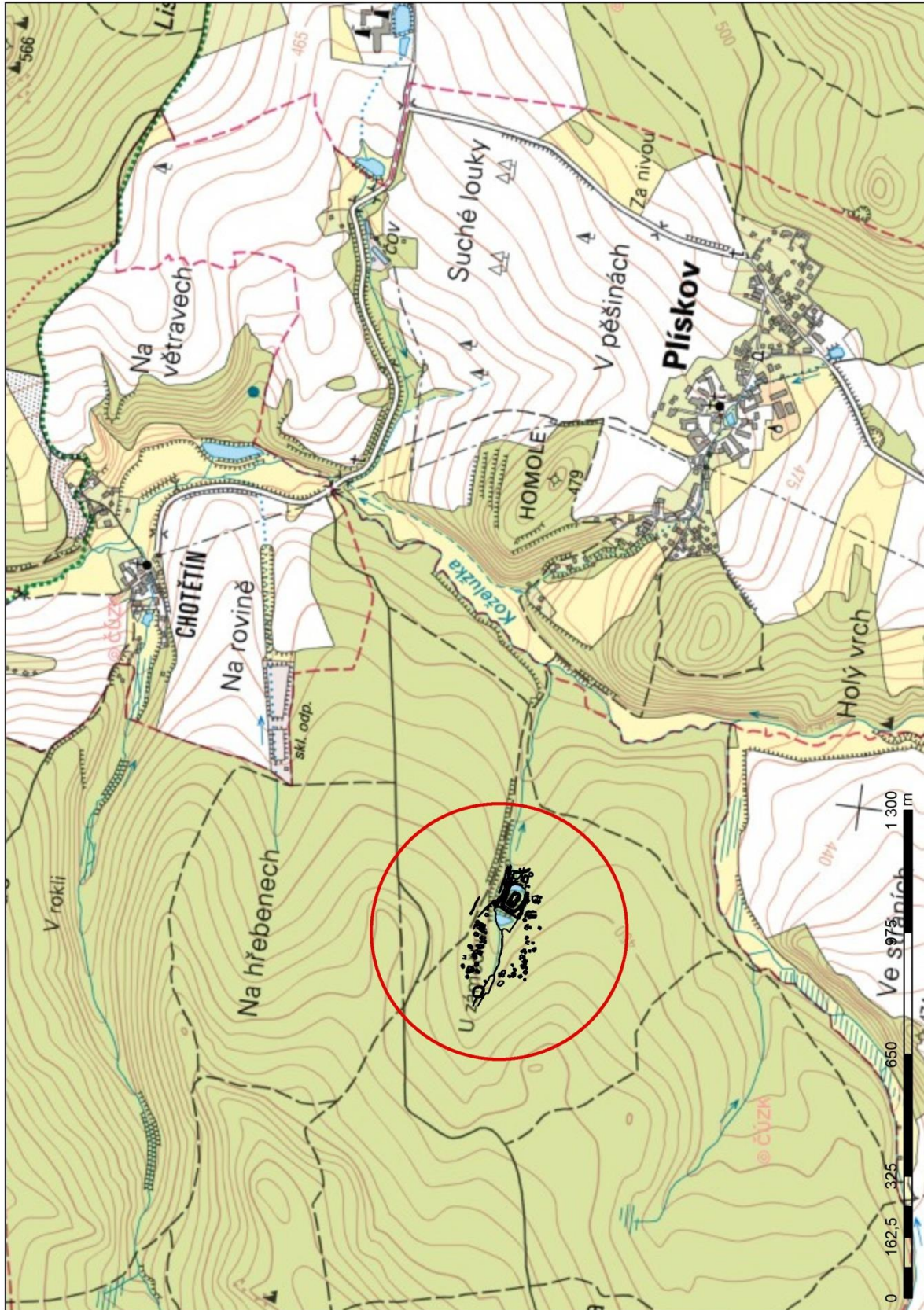
Příloha č. 4

Předpokládaný dopad výsledků výzkumu na lokalitu z hlediska archeologické památkové péče:

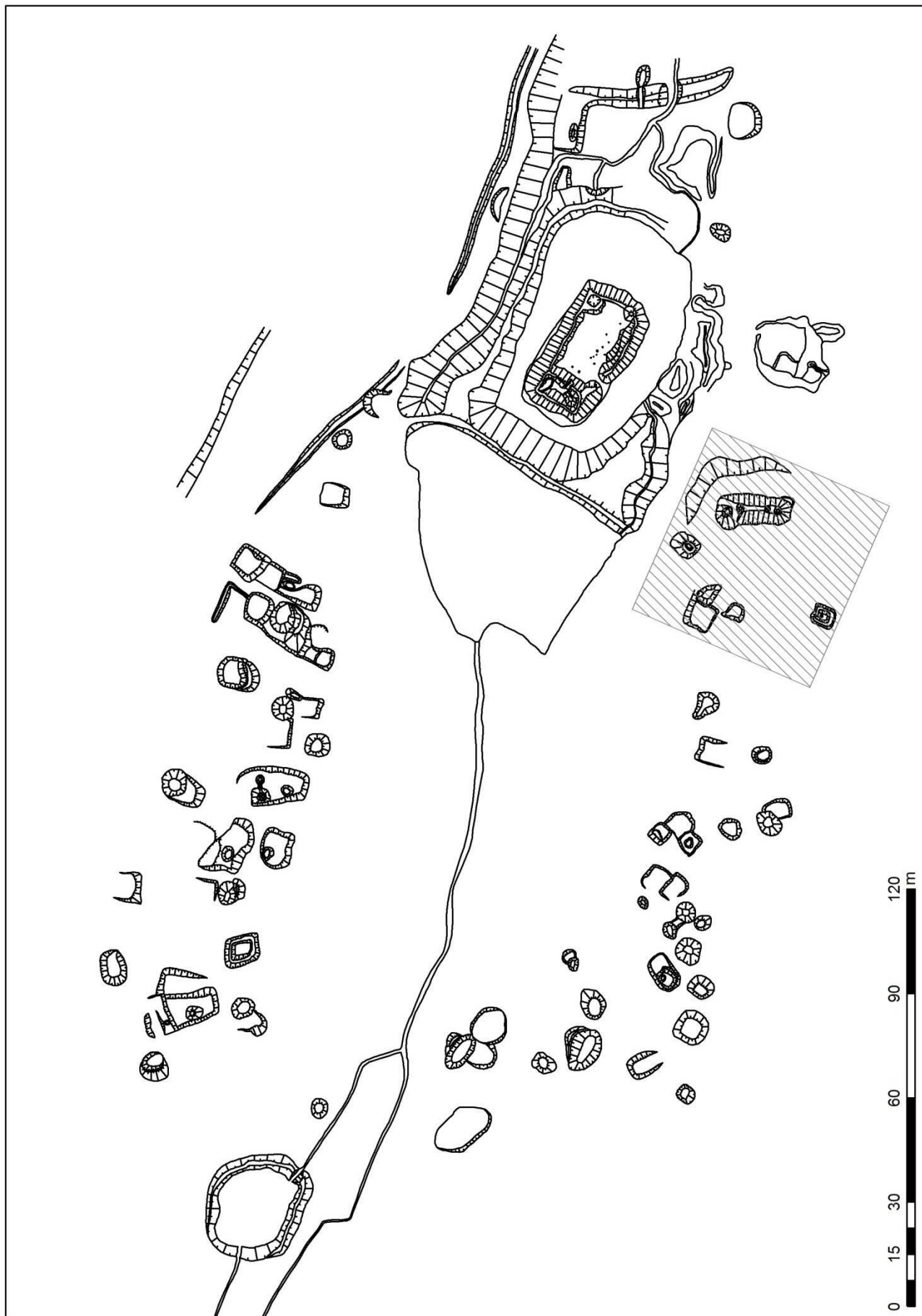
Na základě výsledků výzkumu (a předchozích výzkumů) bude podán návrh na zařazení ZSO Rovný mezi kulturní památky pro zajištění zvýšené ochrany lokality.

Příloha č. 6 (zejména u zapsaných KP, NKP atp.)
Stanovisko příslušného pracoviště NPÚ

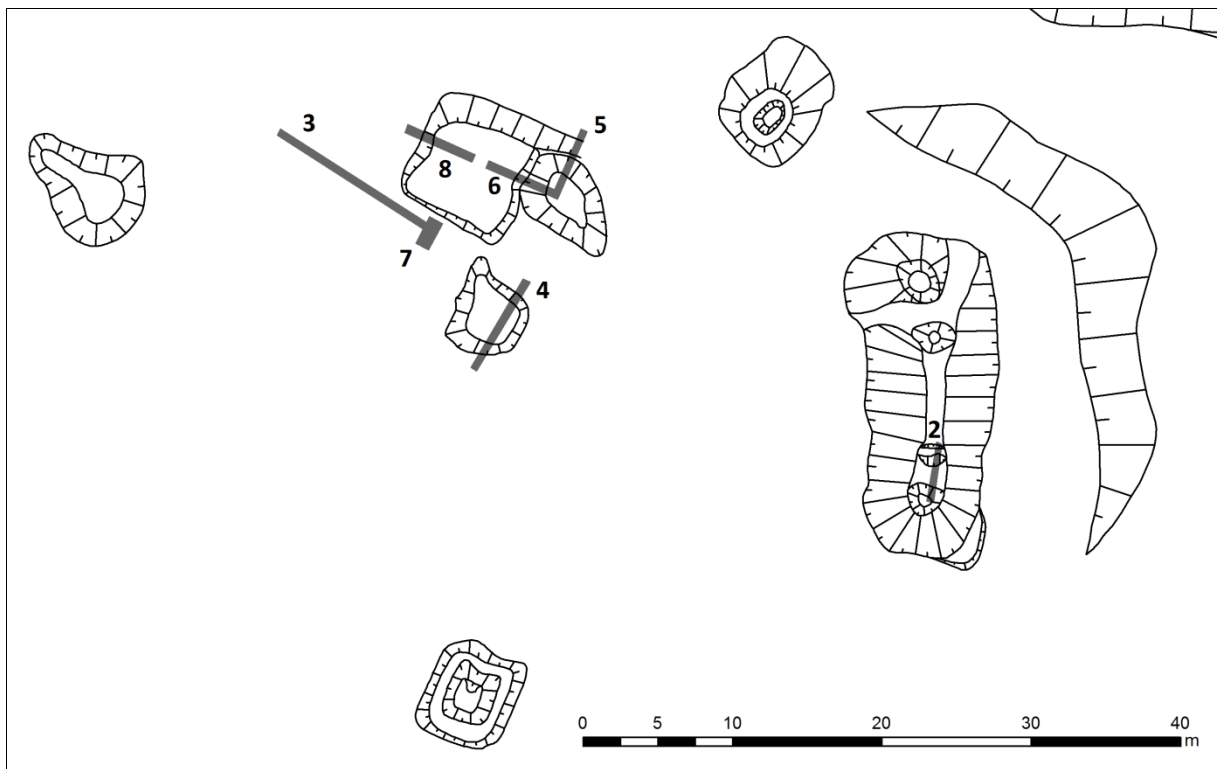
Lokalita dosud nepodléhá památkové ochraně.



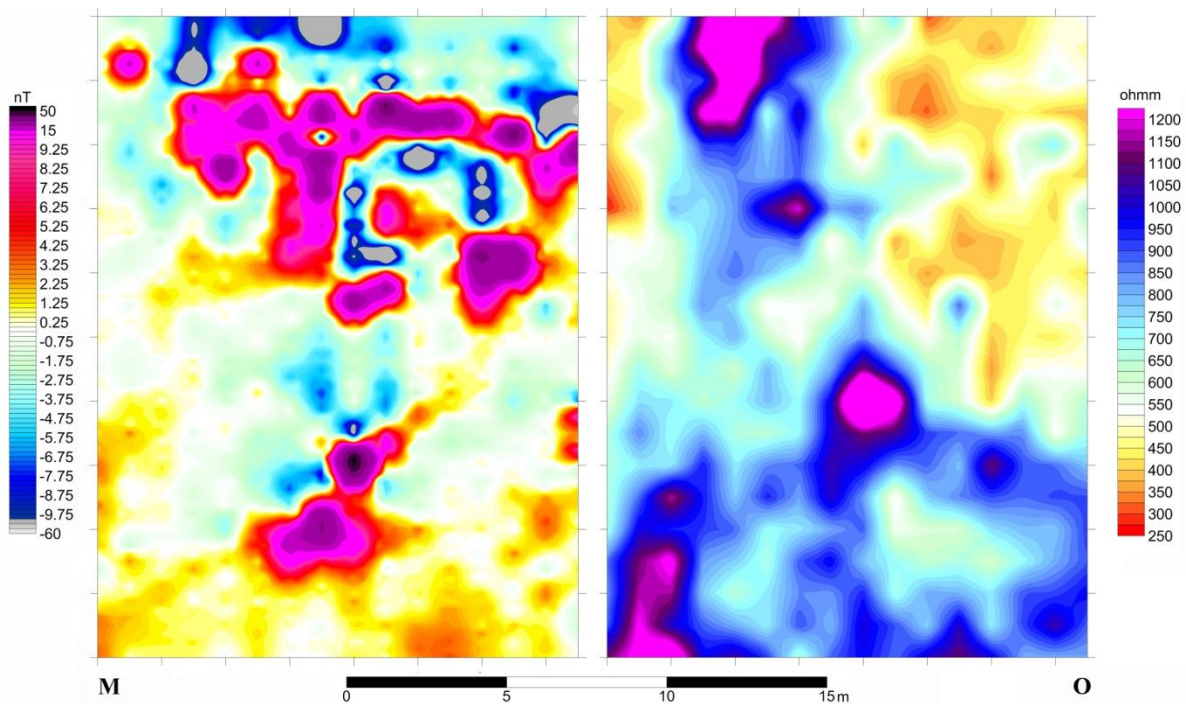
Obr. 1 – Poloha ZSO Rovný



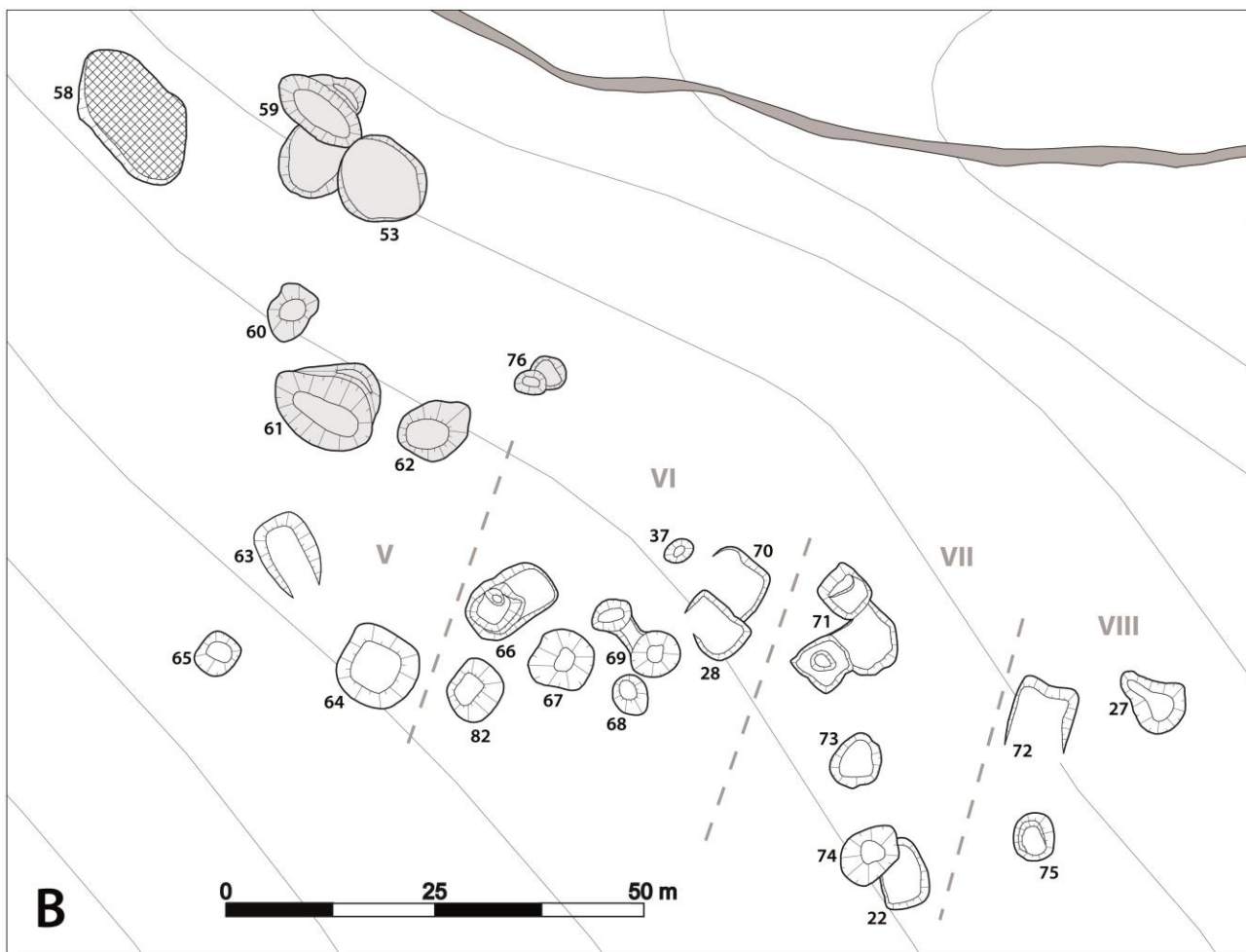
Obr. 2 – ZSO Rovný s vyznačením polohy poplužního dvora.



Obr. 3 – Poplužní dvůr s vymezením sond odkrytých v roce 2013.



Obr. 4 – Výsledky geofyzikálního průzkumu. Vlevo – magnetometrické měření; vpravo – geoelektrické odporové měření (plán R. Křivánek, ARÚP).



Obr. 5 – Situace usedlosti VII. Předmětem výzkumu bude objekt 71.

Colloredo-Mannsfeld spol. s r.o.
Švabínská ul. 279, Zbiroh, PSČ 338 08
E-mail : sekretariat@lesyzbiroh.cz , http://www.lesyzbiroh.cz
Zapsán v obchodním rejstříku u Krajského soudu v Plzni, oddíl C, vložka 29280

Mgr. David Novák
Archeologický ústav Praha
Letenská 4
118 01 Praha 1

Váš dopis značky/ze

Naše značka

Vyřizuje

Zbiroh

V ě c :

Souhlasíme s provedením archeologického výzkumu Katedrou archeologie FF ZČU v Plzni (Sedláčkova 15, Plzeň, 306 14) na zaniklé obci Rovný v k.ú. Dranoňův Újezd (p.p.č. 661 a 660/1) ve dnech 7.7.-25.7.2014. Podmínkou je dodržování zákonů o lesích, myslivosti, ochraně přírody, protipožárních a hygienických předpisů a uvedení terénu zasaženého výzkumem do původního stavu. Výzkum bude probíhat v souladu s § 22 odst. 1 pam. zákona (20/1987sb.).


Ing. Michal Pernica, Ph.D.
ředitel

Zbiroh 25.4.2014

Colloredo-Mannsfeld spol. s r.o.
Švabínská 279, 338 08 Zbiroh
IČ: 02406781 DIČ: CZ02406781
Tel.: 371 794 531

Telefon : 371 794 531-2
Fax : 371 794 551

Číslo účtu : 401141381/0100 (Komerční banka, a.s., pobočka Rokycany)
IBAN : CZ840100000000401141381 BIC : KOMBCZPPXXX

IČO : 02406781
DIČ : CZ02406781