

**Žádost o stanovisko ARÚ AV ČR, Praha, v. v. i. dále jen (ARÚ)
k realizaci archeologického výzkumu, který nebyl vyvolán stavební či jinou činností na území
s archeologickými nálezy dle §22., odst.2**

1. Oprávněná organizace: Archeologický ústav AV ČR, Praha, v.v.i.
2. Identifikační údaje o zkoumané lokalitě: Lokalita: Libice nad Cidlinou – vnitřní hradiště k.ú.: Libice nad Cidlinou p.č.: 101/3 Stupeň ochrany lokality (např. rejstříkové číslo KP, NKP atp. je-li prohlášena): NKP, 11749/2-1978, výšinné opevněné sídliště - hradiště Slavníkovská Libice
Souřadnice středu plochy (S-JTSK): Easting (mm od Z) 688956.15 Northing (mm od J): 1045686.27 (S-JTSK)
3. Vedoucí výzkumu a odborný garant výzkumu: Mgr. Jan Mařík, Ph.D.
4. Navrhovaný koreferent výzkumu: Mgr. Jana Maříková Kubková, Ph.D.
Prohlášení: Žadající instituce (fyzická osoba) si je vědoma mimořádné zodpovědnosti za průběh archeologického výzkumu který nebyl vyvolán stavební či jinou činností na území s archeologickými nálezy dle §22., odst.2 včetně finančních nákladů, které vzniknou s jeho realizací i následným nutným uvedením lokality do náležitého stavu po jeho ukončení (zahrnutí sond, úprava povrchu apod.). Prohlašuje, že těmito finančními prostředky disponuje, a to přímo, nebo prostřednictvím dalších (fyzických či právnických) osob. Žadající organizace (fyzická osoba) se zavazuje po ukončení terénní části výzkumu vypracovat zprávu o jeho výsledcích formou komplexní nálezové zprávy (ve smyslu dohody o provádění arch. výzkumů č.j. ... a tuto zprávu předat do archivu (prokazuje se č.j. přiděleným podatelnou ARÚ) ARÚ, a to nejpozději do 1 kalendářního roku od data ukončení terénní části výzkumu. Žadající instituce si je vědoma toho, že nedodržení zde deklarovaných závazků a také podmínek, za kterých bude ARÚ eventuelně souhlasit s provedením příslušného výzkumu, může být důvodem k vypovězení dohody s AV ČR a zahájení řízení o odebrání oprávnění k provádění archeologických výzkumů s MK ČR podle § 21, odst. 5 zákona 20/87 Sb., v platném znění. Žadající organizace prohlašuje, že vyjednala s majitelem pozemku náležitosti dle §22 odst.1 a zejm. §24 zákona č. 20/1987Sb., v platném znění
V Praze 12.7. 2011
Razítko žadající oprávněné organizace:
Podpis statutárního zástupce (oprávněné fyzické osoby):

5. Povinné přílohy k žádosti:

Příloha č. 1:

Dohoda o předání získaných movitých archeologických nálezů do regionálně příslušné sbírkotvorné organizace, nebo NM v Praze ve smyslu § 23 zákona č. 20/1987 Sb., v platném znění, pokud žadatelem není přímo příslušná instituce

Archeologický výzkum proběhne ve spolupráci s pracovníkem Národního muzea (Mgr. Jiří Košta).

Příloha č. 2 (na volném listu)

Cíle a navrhované metody

Shrnutí dosavadních poznatků o lokalitě, otázky na které má výzkum odpovědět apod. Důraz musí být kladen na maximální využití nedestruktivních metod, vedoucí k minimalizaci plošného rozsahu destruktivního výzkumu včetně předpokládaného odborného přínosu výzkumu

Archeologický výzkum je koncipován jako revizní. Jeho cílem je ověřit výsledky archeologického výzkumu realizovaného R. Turkem v roce 1949. V předchozích sezónách, zejména v letech 2008-2010 v rámci grantového projektu *Akropole libického hradiště - možnosti nedestruktivní archeologie a moderních technologií v procesu studia archeologických pramenů* podporovaného GA AV ČR, byla realizována řada nedestruktivních metod výzkumu a rovněž byla zpracována a publikována dochovaná terénní dokumentace všech výzkumů R. Turka realizovaných na akropoli libického hradiště (Mařík – Košta 2010).

Archeologický výzkum bude zaměřen na severní část transeptu raně středověkého kostela odkrytého v roce 1949. Jeho hlavním cílem je potvrdit, případně vyvrátit, publikované poznatky o stavební podobě, které nelze jednoznačně doložit na základě dochované terénní dokumentace. Pozornost bude věnována jedinému dochovanému terénní bloku, dochovaným částem zdiva kostela a maltovým podlahám, které se nacházejí jak uvnitř, tak i vně stavby.

V severní části transeptu je naplánováno položení jedné sondy o rozměrech 12x2 m orientované ve směru V-Z. V první etapě výzkumu budou vybrány sutě na úroveň výzkumu z roku 1949, který byl zastaven na úrovni maltových podlah. Bude provedena dokumentace nálezové situace, odebrány vzorky malt a geofyzikální měření. Další invazivní zásahy budou provedeny na základě doporučení odborné komise.

Pro druhou etapu výzkumu lze předpokládat další pokračování v oblasti dochovaného terénního bloku tak, aby byl získán úplný přehled o stratigrafickém vývoji lokality až na úroveň geologického podloží. Dále lze uvažovat o rozšíření sondy směrem k základu pilíře předpokládané empory a ověření stratigrafického vztahu kúlových jam a maltových podlah vně kostela. Realizace této druhé etapy výzkumu je však podmíněna rozhodnutím odborné komise a stavem dochování nálezových situací.

Příloha č. 3 (na volném listu)

Předpokládaná publikace a jiná prezentace výsledků výzkumu:

Článek v recenzovaném časopise, výsledky budou dále prezentovány v rámci projektu CEC (Cradles of European Culture), z jehož prostředků je výzkum financován.

Příloha č. 4 (na volném listu)

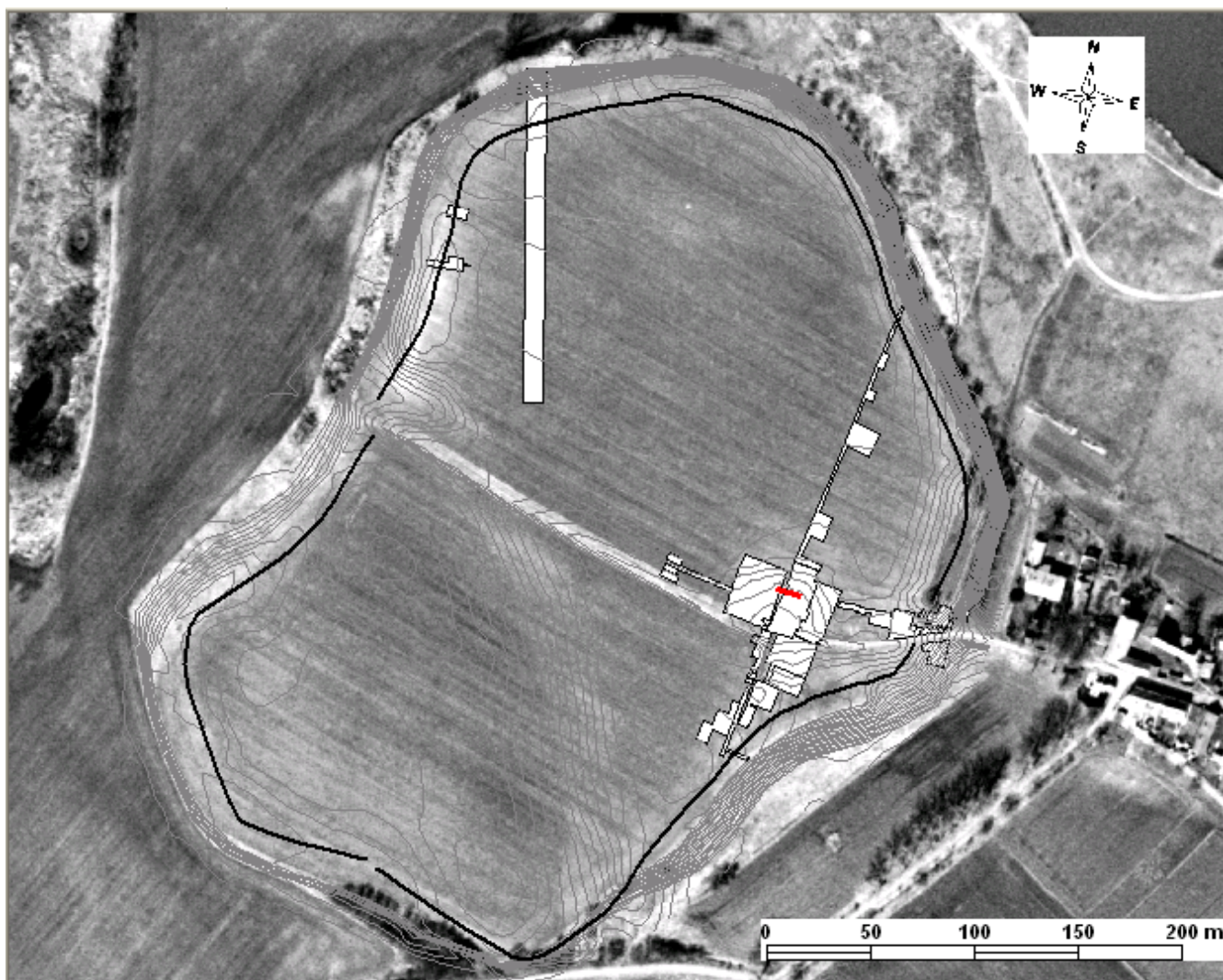
Předpokládaný dopad výsledků výzkumu na lokalitu z hlediska archeologické památkové péče:

Zde např. podnět k zahájení řízení na prohlášení věci za kulturní památku na MK ČR (v případě archeologie návrh na prohlášení za kulturní památku prostřednictvím AV ČR), dohoda s majitelem o zamezení orby a prezentaci nemovité památky přímo v terénu apod. - obecně předpokládaný dopad výsledků výzkumu na další památkový režim na lokalitě a jeho prosazování.

Výsledky výzkumu přinesou zásadní poznatky o stavu dochování této stavební památky a na základě jeho výsledků budou moci být navrženy případné konzervační zásahy.

Příloha č. 5

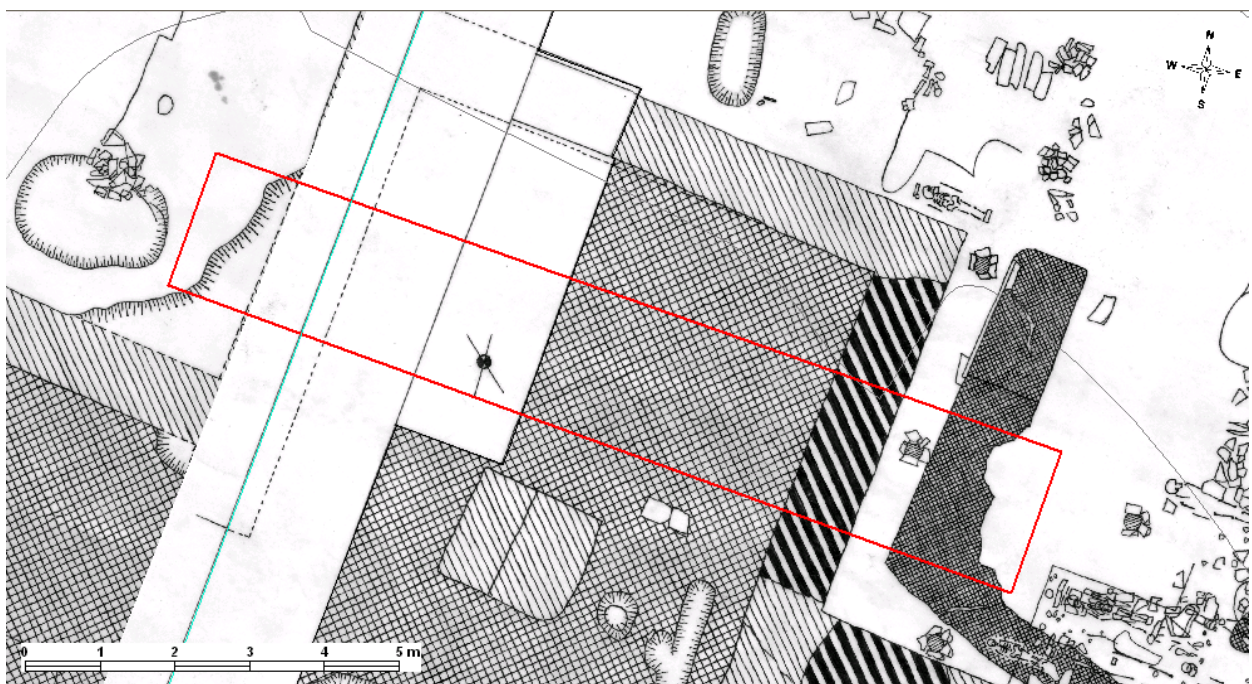
Mapový podklad v odpovídajícím měřítku s vyznačením rozsahu zamýšlené sondáže.



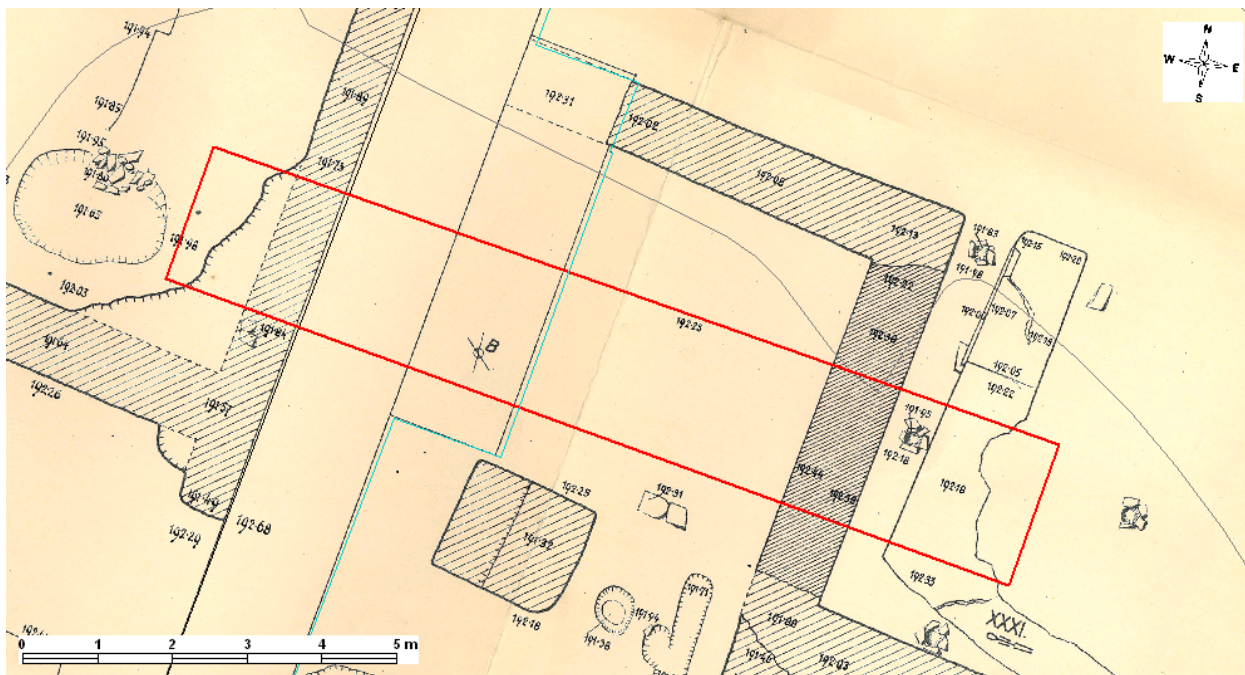
Obr. 3: Rozsah zamýšlené sondy v rámci akropole hradiště.



Obr. 2: Rozsah zamýšlené sondy v rámci raně středověkého kostela.



Obr. 3: Rozsah zamýšlené sondy na podkladě překreslené terénní dokumentace.



Obr. 4: Rozsah zamýšlené sondy na podkladě plánu výzkumu z roku 1949.

Příloha č. 6 (zejména u zapsaných KP, NKP atp.)

Stanovisko příslušného pracoviště NPÚ k záměru zjišťovací sondáže.