

ARCHEOLOGIE BARBARŮ 2010

ARCHÄOLOGIE DER BARBAREN 2010

STUDIA ARCHAEOLOGICA SUEBICA I

Redakční rada

Eduard Droberjar – Michael Erdrich – Andrzej Kokowski
Balázs Komoróczy – Piotr Łuczkiwicz – Vladimír Varsik

Univerzita Palackého v Olomouci, Katedra historie Filozofické fakulty

Eduard Droberjar (ed.)

ARCHEOLOGIE BARBARŮ 2010

Hroby a pohřebiště Germánů
mezi Labem a Dunajem

Sborník příspěvků ze VI. Protohistorické konference
Hradec Králové, 6.–9. září 2010

ARCHÄOLOGIE DER BARBAREN 2010

Die Gräber und Gräberfelder der Germanen
zwischen Elbe und Donau

Materialien der VI. Frühgeschichtlichen Konferenz
Hradec Králové, 6.–9. September 2010

doc. PhDr. Eduard Droberjar, Ph.D. (ed.)
Archeologie barbarů 2010

Recenzenti: Prof. dr hab. Aleksander Bursche
Prof. dr hab. Jan Schuster

Výkonný redaktor:	doc. Mgr. Jiří Špička, Ph.D.
Odpovědná redaktorka:	RNDr. Hana Dziková
Technická redakce, grafika a sazba:	PhDr. Michal Lutovský
Návrh a grafické zpracování obálky:	Antonie Pešková

Za jazykovou stránku odpovídají autoři příspěvků.

Vydala a vytiskla:

Univerzita Palackého v Olomouci, Křížkovského 8, 771 47 Olomouc
www.vydavatelstvi.upol.cz, e-mail: vup@upol.cz

Vytiskl:

Papírtisk, s. r. o., Lindnerova 108/5, 779 00 Olomouc, www.papirtisk.cz

Olomouc 2011

1. vydání

Ediční řada – Sborníky

Neoprávněné užití tohoto díla je porušením autorských práv a může zakládat občanskoprávní, správněprávní, popř. trestněprávní odpovědnost.

Ed. © Eduard Droberjar, 2011

Cover © Antonie Pešková, 2011

© Univerzita Palackého v Olomouci, 2011

ISBN 978-80-244-2987-8

OBSAH – INHALT

Předmluva	9
<i>Vorwort</i>	10

I. LABSKO-GERMÁNSKÉ HROBY A POHŘEBIŠTĚ *ELBGERMANISCHE GRÄBER UND GRÄBERFELDER*

Eduard Droberjar	
Einige Bemerkungen zur Körperbestattung bei den böhmischen Sueben in der älteren römischen Kaiserzeit	13–22
<i>Několik poznámek ke kostrovému pohřbívání u českých Svěbů ve starší době římské</i>	21
Eduard Droberjar – David Vích	
Nové žárové pohřebiště z doby římské v Jevíčku-Předměstí, okr. Svitavy	23–38
<i>Das neue Brandgräberfeld aus der römischen Kaiserzeit in Jevíčko-Předměstí, Bez. Svitavy</i>	38
Dagmar Vachútová – Marek Vlach	
K možnostem identifikace a poznání pohřebišť z doby římské na Moravě	39–63
<i>The identification possibilities of the Roman Period funerary areas in Moravia</i>	62
Martin Černý	
Pohřebiště ze starší doby římské v Ohnišťanech, okr. Hradec Králové	65–102
<i>The burial-ground of early Roman Period in Ohnišťany, Distr. Hradec Králové</i>	101
Zdeněk Beneš – Pavel Horník – František Kašpárek	
Rozrušený soubor z pohřebiště a sídliště z Nebovid, okr. Kolín. Předběžná zpráva	103–116
<i>Ein zerstörter Bestattungs- und Siedlungskomplex von Nebovidy, Bez. Kolín. Ein Vorbericht</i>	115
Anna Pankowská – Marek Kalábek	
Pohřeb dítěte v zásypu příkopu krátkodobého římského tábora u Hulína a Pravčic	117–120
<i>Child burial in the trench of a temporary Roman camp in Hulín–Pravčice</i>	120
Vladimír Turčan – Alena Šefčáková	
Germánské hroby ze Stupavy, okr. Malacky	121–131
<i>Germanische Gräber aus Stupava, Bez. Malacky</i>	131
Kristian Elschek – Ján Rajtár – Vladimír Varsík	
Sepulkrálný objekt zo Zohora	133–151
<i>Sepulkralobjekt aus Zohor</i>	149

II. PRZEWORSKÉ HROBY A POHŘEBIŠTĚ *GRÄBER UND GRÄBERFELDER DER PRZEWORSK-KULTUR*

Anna Lasota	
Cmentarzysko z okresu rzymskiego w Gaci koło Przeworska w świetle nowych badań	155–161
<i>Roman Period cemetery at Gać near Przeworsk in the light of new discoveries</i>	161
Katarzyna Ibragimow	
Szkieletowy obrządek pogrzebowy kultury przeworskiej na Dolnym Śląsku we wczesnym okresie rzymskim	163–182
<i>The inhumation graves of the Przeworsk culture in Lower Silesia in the early Roman Iron Age</i>	181

Daniel Żychliński	
Lokalizacja cmentarzysk ludności kultury przeworskiej w Wielkopolsce	183–188
<i>Geomorphologische Untersuchungen zur Lage der Gräberfelder der Przeworsk-Kultur in Großpolen</i>	188
Justyn Skowron	
Cechy regionalne w obrządku pogrzebowym ludności kultury przeworskiej w dorzeczu Bzury	189–205
<i>Regionale Eigenarten in den Bestattungssitten der Przeworsk-Kultur im Flussgebiet der Bzura</i>	201
Jacek Pikulski – Joanna Zagórska-Telega	
Obiekty rowkowe na cmentarzysku kultury przeworskiej w Michałowicach, stan. 1, gm. Czarnocin, woj. świętokrzyskie	207–226
<i>Groove-type features on the Przeworsk culture cemetery at Michałowice, site 1, Czarnocin commune, Świętokrzyskie province</i>	225

III. HROBY A POHŘEBIŠTĚ Z DOBY STĚHOVÁNÍ NÁRODŮ VÖLKERWANDERUNGSZEITLICHE GRÄBER UND GRÄBERFELDER

Michal Kostka – Pavel Kubálek	
Kostrový hrob z doby stěhování národů v Praze-Čakovicích	229–238
<i>Migration Period inhumation burial at Prague-Čakovice</i>	237
Pavel Kubálek – Pavla Malá	
Podoba ženy ze Zličína. Základní antropologické zpracování ostatků z germánského hrobu č. 78 v Praze-Zličíně	239–247
<i>Appearance of a woman from Zličín. Basic anthropological analyses of the remains from Germanic grave No. 78 in Prague-Zličín</i>	247
Martina Beková – Eduard Droberjar – Petr Velemínský	
Kostrový hrob z mladší doby stěhování národů z Opočna, Královéhradecký kraj	249–256
<i>A Migration Period inhumation grave at Opočno, Hradec Králové Region</i>	256

IV. ARTEFAKTY ARTEFAKTE

Radoslav Čambal	
Neskoroláténske nákončie konského jarma/chomúta z Bratislavy-Karlovej Vsi	259–263
<i>Spätlatènezeitlicher Joch/Kummetendbeschlag aus Bratislava-Karlova Ves</i>	263
Andrej Vrtel	
Neskoroláténsky objekt 115/09 na nádvorí Bratislavského hradu	265–277
<i>La structure n° 115/09 dans la cour du château de Bratislava (période de La Tène finale)</i>	276
Jiří Militký – David Vích	
Nové nálezy římských mincí na česko-moravském pomezí	279–306
<i>New finds of Roman coins on the Bohemian-Moravian border</i>	305
Eduard Droberjar – Milan Metlička – Milan Řezáč	
Západní Čechy a dálkové kontakty v době římské a stěhování národů na základě nálezů římských a germánských spon	307–321
<i>Westböhmen und Fernkontakte in der römischen Kaiserzeit und Völkerwanderungszeit aufgrund der Funde römischer und germanischer Fibeln</i>	321

Agnieszka Reszczyńska	
Ein zoomorpher Beschlag aus Kupferlegierung von der Siedlung in Trmice-Ústí nad Labem	323–327
<i>Zoomorfní kování ze slitiny mědi ze sídliště v Trmicích-Ústí nad Labem</i>	326
Iwona Florkiewicz	
Miniaturowe nożyce w inwentarzach grobowych kultury przeworskiej, wielbarskiej i luboszyckiej w okresie rzymskim	329–353
<i>Miniaturscheren in den römerzeitlichen Grabinventaren der Przeworsk-, Wielbark-, und Luboszyce Kultur</i>	351
Jakub Halama	
Terra sigillata v germánských hrobových nálezích a na pohřebištích v Čechách a v evropském barbariku: celkové srovnání	355–387
<i>Terra Sigillata in germanischen Grabfunden und auf Gräberfeldern in Böhmen und im europäischen Barbaricum: Ein Gesamtvergleich</i>	383
Hana Chytrá	
Přesleny jako součást výbavy hrobů doby římské v Čechách, na Moravě a na jihozápadním Slovensku	389–394
<i>Spindle-whorls, as a part of the graves' equipment in the Roman Period in Bohemia, Moravia, and South Western Slovakia</i>	394

V. VARIA: NOVÉ SÍDLIŠTNÍ NÁLEZY A INTERPRETACE
VARIA: NEUE SIEDLUNGSFUNDE UND INTERPRETATIONEN

Drahomíra Malyková – Daniel Bursák – Monika Pecinová	
Nové sídlištní nálezy z doby římské v Praze-Kbelích	397–413
<i>New Roman Period settlement finds from Prague-Kbely</i>	413
Jan Frolík – Jan Jílek – Jaroslav Jiřík – Kristýna Urbanová	
Sídliště vinařické skupiny z Prahy-Kobylis	415–451
<i>Settlement of the Vinařice group in Prague-Kobylis</i>	450
Petr Zavřel	
Nové nálezy z doby římské a z doby stěhování národů v jižních Čechách	453–480
<i>Die neuen Funde aus der römischen Kaiserzeit und aus der Völkerwanderungszeit in Südböhmen</i>	479
Igor Bazovský	
Rímske a germánske aktivity v okolí rímskej stanice na Devíne	481–490
<i>Römische und germanische Aktivitäten in der Umgebung der römischen Station auf Devín</i>	489
Jaroslava Schmidtová – Peter Barta	
Výskum v Gerulate v roku 2009 a otázka lokalizácie porty principalis sinistra	491–500
<i>Excavation campaign 2009 in Gerulata: towards location of porta principalis sinistra</i>	500
Program VI. Protohistorické konference v Hradci Králové	501
<i>Das Programm der VI. Frühgeschichtlichen Konferenz in Hradec Králové</i>	
Seznam účastníků VI. Protohistorické konference v Hradci Králové	502
<i>Teilnehmerliste der VI. Frühgeschichtlichen Konferenz in Hradec Králové</i>	
Adresář autorů	503
<i>Adressenverzeichnis</i>	

PŘEDMLUVA

Předložený sborník vychází z referátů VI. Protohistorické konference, která se konala 6.–9. září 2010 na Univerzitě Hradec Králové. Konferenci zorganizoval níže podepsaný z Katedry archeologie UHK (nyní Katedra historie FF UP) ve spolupráci s IA UMCS (Instytut Archeologii Uniwersytetu Marii Curie-Skłodowskiej w Lublinie) a AÚ AV ČR Brno (Archeologický ústav Akademie věd České republiky v Brně, v. v. i.). Hlavním programem konference bylo téma „Hroby a pohřebiště Germánů mezi Labem a Dunajem“. Vedle toho, jak už se stalo zvykem i z předchozích konferencí, zazněly další referáty s problematikou aktuálních archeologických výzkumů a prezentací nových nálezů. Na konferenci bylo předneseno 31 referátů a představeny tři posterové prezentace. Hojná účast 53 kolegů z Polska, Slovenska a České republiky vytvořila příjemné pracovní a přátelské prostředí pro jednání i aktivní diskuzi. Součástí konference byla rovněž exkurze na česko-moravské pomezí. Účastníci navštívili muzea v Holicích, Jevíčku a Boskovicích, prohlédli si půvabné město Litomyšl a seznámili se s prostředím krajiny, která v sobě ukrývá řadu cenných archeologických nalezišť z doby laténské, římské a stěhování národů. Při návštěvě jevičské městské věže poskytl účastníkům konference starosta města pan ing. Roman Müller zasvěcený výklad o historii města a Malé Hané. Z věže byl velmi zajímavý pohled včetně místa archeologického výzkumu žárového pohřebiště z doby římské. Další, tentokrát již VII. Protohistorická konference se bude v roce 2011 konat v Brně.

Sborník Archeologie barbarů 2010 obsahuje 29 příspěvků. Je rozdělen do pěti kapitol. První tři pojednávají o hrobech a pohřebištích polabských a východních Germánů. Ve čtvrté kapitole jsou statě k problematice různých artefaktů, a to nejen z hrobových, ale rovněž sídlištních nálezů. Pátá kapitola obsahuje hlavně články o nových výzkumech a nálezech ze sídlištních lokalit. Do sborníku byly zařazeny i některé příspěvky, které nemohly být na konferenci předneseny.

Konference a rovněž příprava sborníku byly realizovány s podporou Grantové agentury České republiky a jsou součástí projektu s názvem „Migrace Germánů mezi Labem a Dunajem a význam česko-moravského pomezí v protohistorickém vývoji“ (č. projektu 404-09-0351). Za technickou redakci patří můj dík PhDr. Michalu Lutovskému.

Sborník Archeologie barbarů 2010 vychází jako první svazek nově koncipované edice *Studia Archaeologica Suebica*, kde by měly být publikovány monografie a sborníky s tematikou polabských Germánů a Svěbů, včetně interregionálních kontaktů těchto Germánů s dalšími oblastmi barbarika a římské říše.

VORWORT

Der vorliegende Sammelband besteht aus den Vorträgen der VI. Frühgeschichtlichen Konferenz, die vom 6. bis 9. September 2010 an der Universität in Hradec Králové abgehalten wurde. Organisiert wurde dieses Treffen vom Lehrstuhl für Archäologie der Universität Hradec Králové (heute Lehrstuhl für Geschichte der Palacký Universität in Olomouc) in Zusammenarbeit mit dem IA UMCS (Instytut Archeologii Uniwersytetu Marii Curie-Skłodowskiej w Lublinie) sowie dem Archäologischen Institut der Akademie der Wissenschaften der Tschechischen Republik in Brünn. Am Programm der Konferenz stand vor allem das Thema „Gräber und Gräberfelder der Germanen zwischen Elbe und Donau“, daneben, wie bereits bei den vorangehenden Konferenzen üblich, wurden auch Beiträge zu aktuellen archäologischen Grabungen und der Präsentation neuer Funde eingereicht. Auf der Konferenz wurden 31 Vorträge und drei Poster präsentiert. Die große Anzahl von 53 Kollegen und Kolleginnen aus Polen, der Slowakei und der Tschechischen Republik ermöglichte eine angenehme freundschaftliche Arbeitsatmosphäre für Verhandlungen und aktive Diskussionen. Bestandteil der Konferenz war auch eine Exkursion ins Böhmisches-Mährisches Grenzgebiet. Die Teilnehmer besichtigten die Museen in Holic, Jevíčko und Boskovice, die anmutige Stadt Litomyšl und machten sich mit der Landschaft vertraut, die eine Reihe wertvoller archäologischer Fundorte aus der Latènezeit, der römischen Kaiserzeit und der Völkerwanderungszeit in sich birgt. Beim Besuch des Turms in der Stadtbefestigung von Jevíčko legte der Bürgermeister Ing. Roman Müller fundiert die Geschichte der Stadt und der Malá Haná dar. Vom Turm aus gab es eine interessante Aussicht auch auf die archäologische Grabung des dortigen kaiserzeitlichen Brandgräberfelds. Die nächste, bereits VII. Frühgeschichtliche Konferenz wird 2011 in Brünn stattfinden.

Der Konferenzband „Archäologie der Barbaren 2010“ enthält 29 Vorträge. Er ist in fünf Abschnitte gegliedert. Die ersten drei Kapitel behandeln Gräber und Gräberfelder der Elb- und Ostgermanen. Das vierte Kapitel enthält Aufsätze aus dem Problembereich verschiedener Artefakte, und zwar nicht nur aus Grabbefunden, sondern auch von Siedlungen. Das fünfte Kapitel besteht vor allem aus Artikeln über neuere Grabungen und Funde aus Siedlungen. In den Band wurden auch einige Beiträge aufgenommen, die auf der Konferenz nicht vorgetragen werden konnten.

Sowohl das Treffen als auch die Vorbereitung des Sammelbandes wurden mit Unterstützung der Grantagentur der Tschechischen Republik und sind Bestandteil des Projekts „Migration der Germanen zwischen Elbe und Donau und die Bedeutung des Böhmisches-Mährisches Grenzgebiets in der frühgeschichtlichen Entwicklung“ (Projekt Nr. 404-09-0351). Für die Redaktionsarbeit gebührt mein Dank vor allem PhDr. Michal Lutovský (Prag).

Gleichzeitig ist die Archäologie der Barbaren 2010 auch erster Band der neu konzipierten Reihe *Studia Archaeologica Suebica*, in der Monographien und Sammelbänder zur Thematik Elbgermanen und Sueben einschließlich ihrer Kontakte zu Germanen in weiteren Gebieten des Barbaricums und des Römischen Reiches erscheinen sollten.

Hradec Králové – Olomouc, Juni 2011

Eduard Droberjar

IV.

ARTEFAKTY

ARTEFAKTE

NOVÉ NÁLEZY ŘÍMSKÝCH MINCÍ NA ČESKO-MORAVSKÉM POMEZÍ

Jiří Militký – David Vích

ÚVOD

V posledních letech se poměrně razantně mění pohled na osídlení z doby laténské a římské v oblasti na pomezí východních Čech a severozápadní Moravy.¹ Kromě průběžného zpracování starých muzejních fondů (Vích 2008) a příležitostných záchranných výzkumů přináší nejvíce informací především dlouhodobá systematická povrchová prospekce jednoho z autorů (mladší doba železná: Vích 2005; Hlava – Vích 2007; doba římská: Vích 2007), v posledních letech rozšířená o vysoce efektivní aplikaci detektorů kovů (Vích 2010a; Droberjar – Vích 2009). V rámci početných kovových artefaktů z průběhu doby římské, získaných prospekci s detektory kovů, představují specifický druh nálezů římské mince. Do nedávné doby byly ze sledovaného území registrovány pouze staré nálezy vesměs s nedostatečně dokumentovanými nálezovými okolnostmi. Nálezy antických mincí z české části sledovaného regionu jsou podchyceny ve starších soupisech (Pochitonov 1955, 89–204; Petrtyl 1966, 12–13; Petrtyl – Šebek 1970, 45–53) a detailně byly revidovány v rámci nového katalogu z českého území (Militký 2010b, 22–34, č. 428–425). Na více místech bylo již publikováno i základní shrnutí svědectví a interpretace nálezů antických mincí z českého území (Militký 2008a; týž 2008b; týž 2010d). Římské mince z moravské části sledovaného regionu jsou podchyceny především v rámci soupisu E. Pochitonova (1955, 205–308). Konfrontace svědectví starých a nově publikovaných nálezů je jedním z cílů tohoto příspěvku.

CHARAKTERISTIKA A VYMEZENÍ SLEDOVANÉHO REGIONU

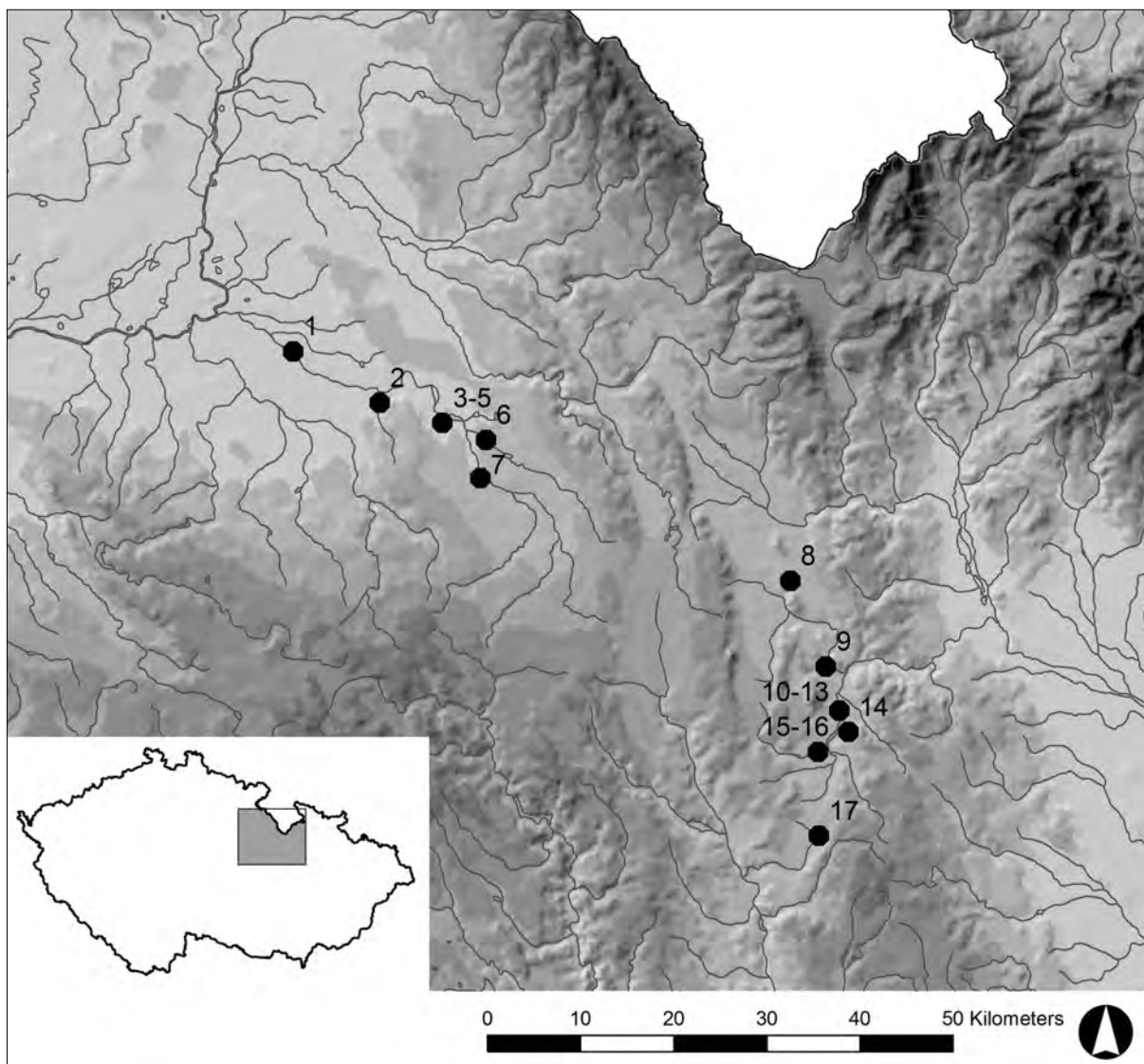
V české části sledovaného regionu (tj. Litomyšlsko, Vysokomýtsko)² se jedná o území zaujímající střední tok řeky Loučné s nadmořskou výškou pod 300 m n. m. a horní tok Loučné s nadmořskou výškou nad 300–400 m, místy až nad 400 m n. m. (Moravskotřebovsko, Jevíčsko), hydrologické poměry charakterizují méně významné toky se svými přítoky – Třebůvka, především však Jevíčka, potok Semíč aj. Nadmořská výška zde nikde neklesá pod 300 m n. m. a běžně naopak stoupá nad 400 m n. m. Relativně značnou nadmořskou výšku vyvažuje přítomnost úrodných půd na sprašovém podloží (k přírodním podmínkám podrobně Vích 2002, 61–64). Mezi českou a moravskou částí českomoravského pomezí se nachází Svitavská brázda, archeologickým badáním však dosud dotčená pouze zcela minimálně.

METODICKÝ KOMENTÁŘ

Drtivá většina zde prezentovaných mincí byla objevena osobně D. Víchem (Regionální muzeum Vysoké Mýto) v rámci systematických povrchových prospekci s detektory kovů od roku 2005 do konce roku

¹ Příspěvek vznikl v rámci grantového projektu GAČR č. 404/09/0351 (Migrace Germánů mezi Labem a Dunajem a význam česko-moravského pomezí v protohistorickém vývoji), jehož řešitelem je Univerzita v Hradci Králové (E. Droberjar) a Regionální muzeum ve Vysokém Mýtě (D. Vích).

² Stranou zájmu ponecháváme přilehlé mikroregiony, které s Vysokomýtskem a Litomyšlskem přímo nesouvisí, tj. Choceňsko a okolí Luže.



Obr. 1. Mapa lokalit s výskytem římských mincí objevených při průzkumech s detektory kovů v letech 2005–2010.
 Legenda: 1. Prachovice; 2. Stradouň; 3.–5. Vysoké Mýto; 6. Tisová; 7. Cerekvice nad Loučnou; 8. Staré Město u Moravské Třebové; 9. Městečko Trnávka; 10.–13. Chornice; 14. Biskupce; 15.–16. Jevíčko-Předměstí; 17. Šebetov

2010.³ Při průzkumech byly používány především přístroje Fisher 1270, F75, v poslední době XP Gold Maxx Power II, ojediněle také XP G-Maxx a Zetex Omega. Prakticky každá mince byla zaměřena pomocí GPS (včetně nálezů spolupracovníků), s výjimkou mince ze soukromé sbírky (č. 1.1.) a nálezů z lokality Šebetov 1 získaných ÚAPP v Brně. Velmi významnou veličinou při průzkumech s detektory kovů ovlivňující kvalitu a především kvantitu nalezených pramenů je celkový čas strávený na konkrétní lokalitě. Z tohoto důvodu je zde formou tabelárního přehledu (*tab. 1*) prezentován přehled celkového času věnovaného průzkumu jednotlivých nalezišť doby římské, z nichž některé poskytly také římské mince.

V níže prezentovaném katalogu podáváme přehled nových nálezů římských mincí, a to principiálně v geografickém pořádku, od západu k východu v české části a od severu k jihu v části moravské. Lokalizace jednotlivých nalezišť jsou uváděny pouze ve stručné formě s literárními odkazy vztahujícími se ke konkrétním nalezištím. Strukturálně jsou jednotlivé záznamy o mincovních nálezech členěny stejně jako nový soupis antických mincí z českého území (*Militký 2010a–c; týž 2010d*).⁴

³ Při terénních průzkumech jiných osob a institucí byly objeveny mince č. 1.1 (soukromá sbírka), č. 7.1 (Pavel Halouska – spolupracovník M Vysoké Mýto), č. 10.1 (Jiří Krčmář – spolupracovník M Vysoké Mýto) a 17a–c (ÚAPP Brno).

⁴ Česká verze katalogu nálezů antických mincí z českého území doplněná o analýzu materiálu existuje jako rukopis (*Militký 2010a*) a je v současné době připravována k publikaci.

Tab. 1. Časová dotace prospekce s detektory kovů na jednotlivých lokalitách a celkové počty nalezených mincí. Šedou barvou jsou zvýrazněny lokality s nálezy mincí (jejich počty jsou uvedeny v kolonce M)

Lokalita	Časová dotace	M	Lokalita	Časová dotace	M
Biskupice 2b, 2c	10 h 45 min	-	Kornice 1	3 h	-
Biskupice 4a, 4c	31 h 30 min	1	Paměťice 1, 3	8 h	-
Boskovice „Krajovánky“	0 h	-	Prachovice 1	7 h	2
Cerekvice n. L. 1, 1b	6 h	1	Prachovice 2	2 h 30 min	-
Cetkovice 1	2 h	-	Prachovice 3	7 h 30 min	-
Cetkovice 2, 5	27 h 50 min	-	Radhošť 1	3 h 15 min	-
Cetkovice 3	2 h	-	Staré Město 2a, 2b	2 h 20 min	-
Dašice – Hedčany	10 h	-	Staré Město 3	1 h 30 min	1
Chornice 2c-Lázy 3c	59 h 30 min	1	Staré Město 4a, 4b	8 h 20 min	-
Chornice 6a, 6b	29 h 20 min	2	Stradouň 1	44 h	5
Chornice 10	10 h 30 min	1	Sudice „Padělky“	18 h	-
Chornice 16a, 16b	3 h	-	Šebetov 1	9 h	2
Chornice 21	0 h	-	Tisová 1	8 h	-
Chornice 24	7 h 40 min	-	Tisová 2	5 h	-
Jaroměřice 3	0 h	-	Tisová 3	28 h	1
Jaroměřice 4	40 min	-	Tisová 15	2 h	-
Jaroměřice 14-Uhřice 1a	0 h	-	Uhřice 10	0 h	-
Jevíčko-Předměstí 1	88 h 45 min	2	Vanovice 1	1 h	-
Jevíčko- Předměstí 3	57 h 20 min	6	Vanovice 2	10 h	-
Jevíčko- Předměstí 4b	12 h 30 min	-	Vanovice 3	0 h	-
Jevíčko- Předměstí 20	0 h	-	Vážany „Štěrchy“	3 h 20 min	-
Jevíčko- Předměstí 28	21 h	-	Vysoké Mýto 15	112 h	10
Knínice 2, 3	0 h	-	Vysoké Mýto 18a	21 h 20 min	1

Pro lepší orientaci na tomto místě uvádíme seznam zkratk používaných u každé lokality v rámci katalogu: **LOK.:** lokalizace; **NO.:** nálezové okolnosti; **U.:** uložení nálezu; **AK.:** archeologický kontext; **KOM.:** komentář; **LIT.:** literatura vztahující se k publikaci daného nálezu. Na konci každého záznamu je připojen detailní popis numismatického materiálu. Mince jsou podrobně popsány a určeny podle standardních numismatických generálních katalogů (pro republikánské ražby *RRC* a *BMC RR*; pro císařské ražby *RIC*, *BMC RE* a *MIR*). Ačkoliv základním dílem pro deskripci římských císařských mincí je edice *RIC*, datování jednotlivých ražeb akceptuje vždy nejnovější zpracování daného období (*BMC RE* a *MIR*) a neodpovídá tedy v některých případech méně přesnému datování ve starších svazcích katalogu *RIC*. Při popisu kovů mincí jsou užívány zkratky **AR** - stříbro a **AE** - měď a její slitiny. Metrologické údaje zahrnují hmotnost, rozměr (vždy vodorovný/svislý na líci mince) a vzájemné pootočení lícního a rubního razidla vyjádřené v hodinách. U každé mince, pokud je známa, je uvedena přesná lokalizace (Lok.:). Ta vychází z údajů GPS zaměřených v terénu v různých souřadnicových systémech a zde je převedena na mapové koordináty ve standardní formě pro ZM 1 : 10 000. Každá z mincí je také vyobrazena (obr. 2a–b).

U nálezů z okresu Ústí nad Orlicí spadajícího pod působnost Regionálního muzea ve Vysokém Mýtě jsou u každé mince uvedena inventární čísla (inv. č.), u mincí z jiných okresů (Pardubice, Svitavy, Blansko) je uvedeno pouze uložení v příslušném muzeu, protože nálezy do těchto institucí budou teprve předány po dokončení celkového zpracování. U každé mince jsou uvedena také evidenční čísla (ev. č.), která byla nálezům přidělována pro každou lokalitu zvlášť. Tato čísla slouží jako identifikační znak pro propojení různých dokumentačních záznamů (kresebný, fotografický, popisný). Pouze evidenční číslo u nálezu ze soukromé sbírky z lokality Prachovice 1 (č. 1.1) je odkazem na průběžnou katalogizaci mincovních nálezů z území ČR ze soukromých sbírek, průběžně prováděnou J. Militkým.

KATALOG MINCOVNÍCH NÁLEZŮ

PRACHOVICE (okr. Pardubice)

1. Sídlištní nález (3 ks)

LOK.: Lokalita 1; jihovýchodně od intravilánu.

NO.: Při povrchové prospekci detektorem kovů (D. Vích, M V. Mýto 2007–2008 a soukromý sběratel v rozmezí let 2000/2010).

U.: M Pardubice (sine) a soukromá sbírka, ev. č. PS 208/2010:1.

AK.: Mince pocházejí z areálu sídliště s doklady osídlení ze starší a mladší až pozdní doby římské (k lokalitě: *Vích 2010a*, 715).

LIT.: *Vích 2010a*, 717.

Řím-císařství, **Commodus** (180–192), *Roma*, AR denár, 184, 51. emise

Av.: M COMM ANTON-AVG PIVS BRIT, ověčená hlava Commoda doprava

Rv.: [TR P VIII IMP VII COS III P P], stojící Virtus ve zbroji doleva drží dlouhé žezlo a sošku Viktorie

Lit.: *RIC 3*, 375, č. 90(B); *BMC RE 4*, 713, č. 137, Pl. 94:15; *MIR 18*, 149, č. 640-4-21.

1.1. 2,08 g; 17,0/17,0 mm; 5,5 h

Lok.: neznámá; v letech 2000/2010 (ev. č. PS 208/2010:1).

Alexander Severus (222–235), *Roma*, AE sestercius (čtvrcený), 232, 15. emise

Av.: [IM]P ALEXA[NDER PIVS AVG], ověčené poprsí Alexandra Severa doprava (zachována jen levá horní polovina obrazu)

Rv.: [...] COS II [...], [S-C], neznámý motiv

Lit.: -

1.2. 6,13 g; -/- mm; zelená patina

Lok.: ZM 13-42-05, (148,05:069,34); 25. 10. 2008 (ev. č. 4).

Neurčený panovník (asi 1. třetina 3. století), mincovna: (?), AR denár

Av.: [.....]-VS PIVS AVG, ověčené poprsí panovníka doprava

Rv.: [LI]BERALITAS [...], stojící Liberalitas doleva drží dlouhé žezlo a *pileus*

Lit.: -

1.3. 1,70 g; -/17,2 mm; 12 h; přepálený, deformovaný

Lok.: ZM 13-42-05, (146,45:069,95); 11. 10. 2007 (ev. č. 1).

STRADOUŇ (okr. Ústí nad Orlicí)

2. Sídlištní nález (5 ks)

LOK.: Lokalita 1; severně od intravilánu.

NO.: Při povrchové prospekci detektorem kovů 2005–2008 (D. Vích, M Vysoké Mýto).

U.: M Vysoké Mýto, inv. č. 3.173, 3.471, 5.170, 5.187 a 5.230.

AK.: Mince pocházejí z areálu sídliště s doklady osídlení ze starší a mladší až pozdní doby římské a doby laténské (k lokalitě: *Vích 2005*, 318; *týž 2007*, 181; *týž 2010a*, 716).

LIT.: nepublikováno.

Řím-císařství, **Vespasianus** (69–79), *Roma*, AR denár, 70

Av.: [IMP] CAESAR VESPASIANVS [AVG], ověčená hlava Vespasiana doprava

Rv.: COS ITER-[TR POT], kráčející Mars s přílbou doprava drží kopí a *aquilu* přes rameno

Lit.: *RIC 2/1²*, 60, č. 23, Pl. 1:23.

2.1. 2,99 g; 16,8/16,9 mm; 5,5 h

Lok.: ZM 14-31-06, (470,89:006,42); 25. 3. 2008 (ev. č. 39; inv. č. 5.187).

Marcus Aurelius (161–180) pro: **Faustina junior** (†175), *Roma*, AR denár, 161–176

Av.: FAVSTINA-AVGVSTA, oděné poprsí Faustiny junior doprava

Rv.: FECVN-D-ITAS, stojící Fecunditas doprava drží dítě doleva v levé ruce a v pravé ruce dlouhé žezlo

Lit.: *RIC 3*, 269, jako č. 677, jako Pl. XI:218; *BMC RE 4*, 398, č. 92, jako Pl. 55:6; *MIR 18*, 169, č. 9-4-5b.

2.2. 3,033 g; 18,3/17,3 mm; 12 h

Lok.: ZM 14-31-06, (470,39:032,65); 10. 9. 2006 (ev. č. 15; inv. č. 3.471).

Elagabalus (218–222), *Roma*, AR denár, 220–222

Av.: IMP ANTONINVS PIVS AVG, ověčené oděné poprsí Elagabala doprava

Rv.: FIDES MILITVM, legionářský orel mezi dvěma standartami

Lit.: *RIC 4/2*, 33, č. 77; *BMC RE 5*, 561, jako č. 202 var., jako Pl. 89:9.

2.3. 2,08 g; 17,5/18,8 mm; 0,5 h; při okraji /5 h/ otvor 2,5 mm

Lok.: ZM 14-31-06, (474,26:037,06); 17. 3. 2008 (ev. č. 16; inv. č. 5.170).

Gordianus III. Pius (238–244), *Roma*, AR sestercius (půlený), 241–243, 4. emise
Av.: [IMP GORDIAN]VS PIVS FEL AVG, ověčené oděné poprsí Gordiana III. doprava (zachována pravá polovina obrazu)

Rv.: LAETI-TIA AVG N, S-C, stojící Laetitia doleva drží kotvu a věnec (zachována levá polovina obrazu)

Kom.: Mince je přepůlena naříznutím a přelomena.

Lit.: *RIC* 4/3, 48, č. 300a.

2.4. 9,32 g; -/30,6 mm; 12 h; jemná zelená patina

Lok.: ZM 14-31-06, (471,46:035,11); 28. 10. 2005 (ev. č. 3; inv. č. 3.173).

Claudius II. Gothicus (268–270), mincovna: (?), AE antoninian, 268/270

Av.: [IMP CLA]VDIVS AVG, poprsí Claudia II. ve zbroji s paprskovitou korunou doprava

Rv.: opis nečitelný, stojící ženská postava doleva (plošná koroze)

Lit.: -

2.5. 1,71 g; 17,7/18,0 mm; 6 h; hnědá patina

Lok.: ZM 14-31-06, (471,15:010,42); 25. 3. 2008 (ev. č. 38; inv. č. 5.230).

VYSOKÉ MÝTO (okr. Ústí nad Orlicí)

3. Sídlištní/jednotlivý? nález (1 ks)

LOK.: Lokalita 2; severně od intravilánu, pod Bučkovým kopcem.

NO.: Při povrchové prospekci detektorem kovů 2009 (D. Vích, M Vysoké Mýto).

U.: M Vysoké Mýto, inv. č. 5.450.

AK.: Mince byla nalezena v areálu sídliště pozdní doby bronzové, starší doby železné a střední doby hradištní; spolehlivé nálezy doby římské či laténské přes dlouholetou prospekci zatím nezjištěny (souhrnně k lokalitě: *Vích 2000*, 65; *týž 2005*, 318; *týž 2010b*, 17).

LIT.: nepublikováno.

Řím-císařství, **Hadrianus** (117–138), *Roma*, AR denár, 134–138

Av.: [HADRIANVS]-AVG CO[S III P P], ověčená hlava Hadriana doprava

Rv.: CONC[ORDIA], sedící Concordia doleva drží *pateru* a levou rukou se opírá o sošku Spes, pod trůnem roh hojnosti (obraz téměř nezřetelný)

Lit.: *RIC* 3, 367, č. 231; *BMC RE* 3, 317, č. *.

3.1. 2,58 g; 16,8/17,0 mm; 6,5 h; uprostřed zhruba trojúhelníkovitý otvor 5,5/4 mm

Lok.: ZM 14-31-13, (311,77:186,41); 23. 4. 2009 (ev. č. 40; inv. č. 5.450).

4. Sídlištní nález (10 ks)

LOK.: Lokalita 15; nad čistírnou odpadních vod.

NO.: Při povrchové prospekci detektorem kovů 2005–2006, 2008–2010 (D. Vích, M Vysoké Mýto).

U.: M Vysoké Mýto, inv. č. 3.174, 3.419–3.424, 5.217, 5.458 a 5.793.

AK.: Mince pocházejí z areálu sídliště s doklady osídlení z doby laténské, ze starší doby římské, nejnověji byl objeven i artefakt z doby stěhování národů (souhrnně k lokalitě: *Vích 2005*, 313; *týž 2007*, 176 /tam i další odkazy/; *týž 2010a*, 721).

LIT.: nepublikováno.

Řím-republika, **Marcus Antonius** (?), mincovna putující s M. Antoniem, AR denár, 32–31 před Kristem (?)

Av.: nápisy nahoře a dole nečitelné, galéra

Rv.: nápis dole nečitelný, zcela nečitelné legionářské standarty – po stranách *signa*, uprostřed *aquila*

Lit.: *RRC*, 540–541, typově č. 544/13–39 (?).

4.1. 2,544 g; 17,1/16,8 mm

Lok.: ZM 14-31-13, (096,60:254,12); 23. 9. 2006 (ev. č. 34; inv. č. 3.419).

Řím-císařství, **Vespasianus** (69–79), *Roma*, AR denár, 69–70

Av.: [IMP CA]ESAR VES[PASI]ANVS AVG, ověčená hlava Vespasiana doprava

Rv.: v ex. IVDAEA, sedící Žid doprava, vlevo *trophaion*

Lit.: *RIC* 2/1², 58, č. 2, Pl. 1:2; *BMC RE* 2, 6, č. 37, Pl. 1:12.

4.2. 2,468 g; 17,6/- mm; 5,5 h, vylomený okraj

Lok.: ZM 14-31-13, (105,45:256,52); 23. 9. 2006 (ev. č. 37; inv. č. 3.422).

Trajanus (98–117), *Roma*, AR denár, 111 nebo 112, skupina 12 nebo 13

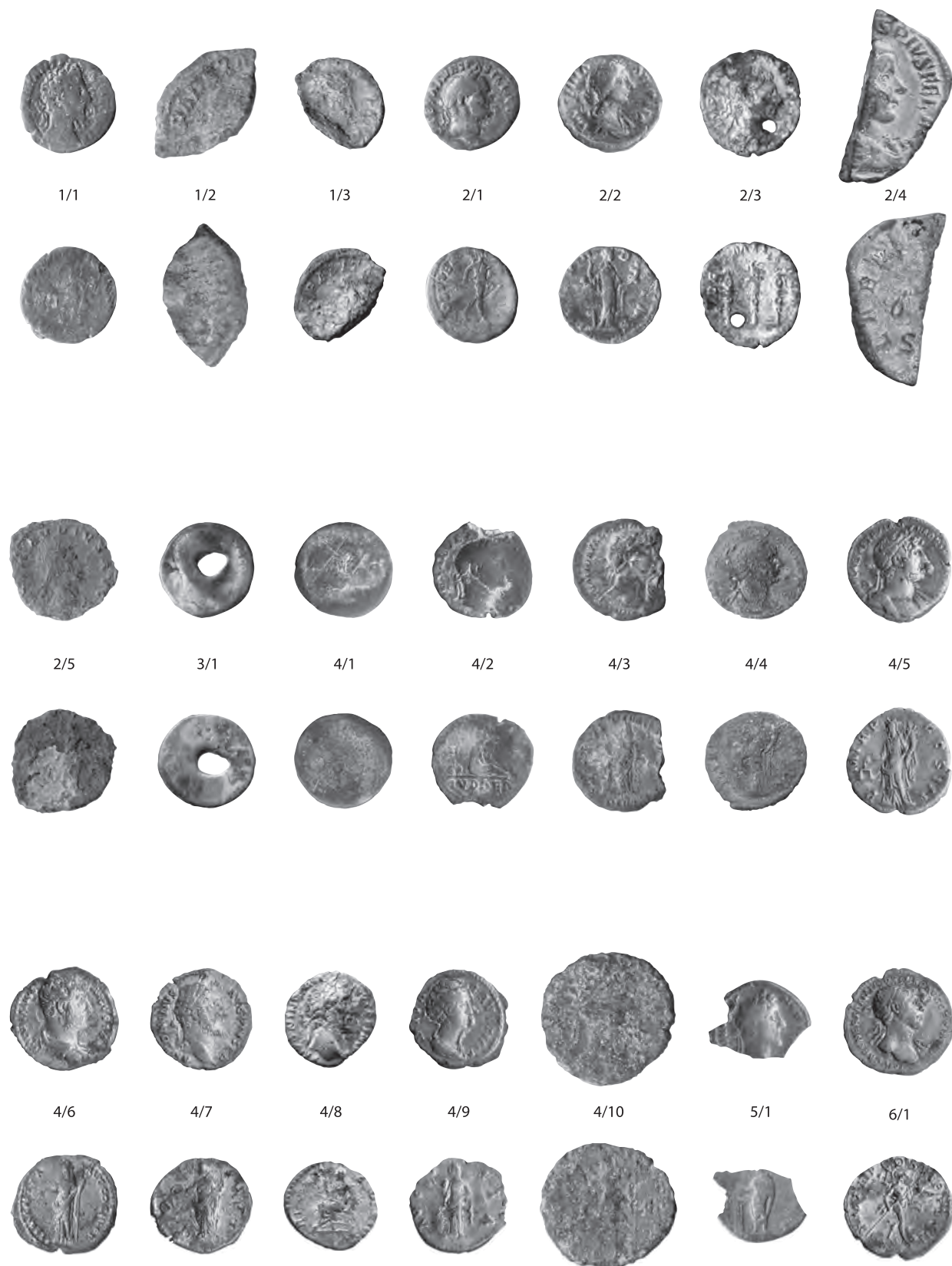
Av.: IMP TRAIANO AVG GER DA[C P M TR P COS V DES VI nebo COS VI P P], ověčené poprsí Trajana doprava s drapérií na levém rameni

Rv.: S P Q R OPTIMO [PRINCI]PI, v ex. PIET, stojící Pietas v závoji doleva drží žezlo a pravou ruku nad hořícím ol-tářem vlevo u nohou

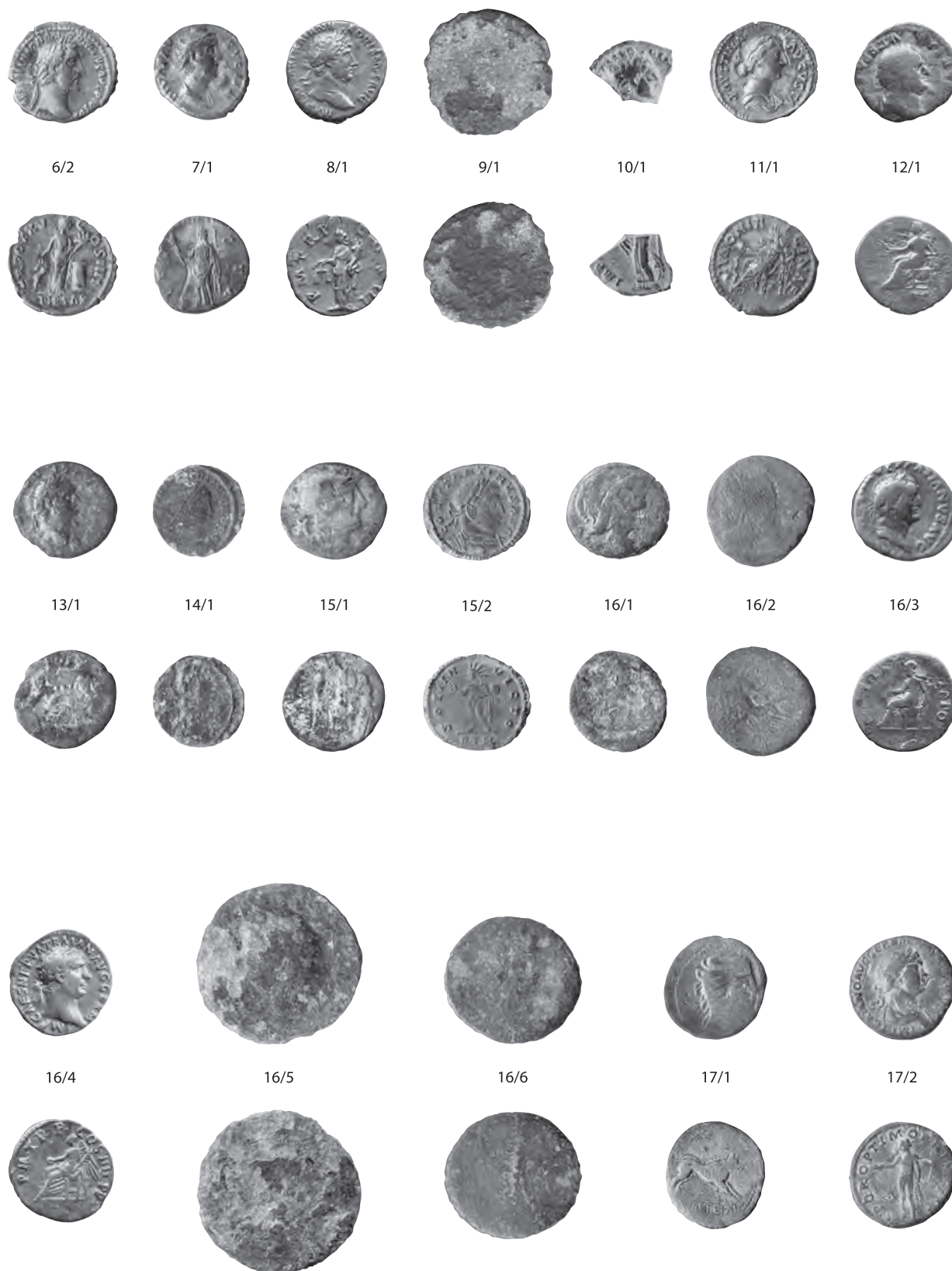
Lit.: *RIC* 2, 259, č. 233 nebo 262, č. 262; *MIR* 14, 384, č. 379b, Taf. 82:379b nebo 388, č. 391b, Taf. 83:391b/2.

4.3. 2,24 g; -/17,9 mm; 6 h; odlomený okraj

Lok.: ZM 14-31-13, (106,19:265,00); 22. 7. 2009 (ev. č. 94; inv. č. 5.458).



Obr. 2a. Nové nálezy římských mincí z lokalit na česko-moravském pomezí
(foto J. Militký; čísla mincí odpovídají katalogu)



Obr. 2b. Nové nálezy římských mincí z lokalit na česko-moravském pomezí
(foto J. Militký; čísla mincí odpovídají katalogu)

–, AR denár, 116, skupina 17

Av.: [IMP CAES NER TRAIAN OPTIM AV]G GER [DAC PARTHICO], ověncené oděné poprsí Trajana doprava

Rv.: [P] M TR P [COS VI P P S] P Q R, stojící Pax doleva drží roh hojnosti a *caduceus*

Lit.: *RIC* 2, 268, č. 345; *MIR* 14, 461–462, č. 553v, Taf. 112:553v/1.

4.4. 2,69 g; 18,0/17,2 mm; 6 h; krustovitý přepálený (?) povrch

Lok.: ZM 14-31-13, (102,19:265,29); 15. 3. 2008 (ev. č. 84; inv. č. 5.217).

Hadrianus (117–138), *Roma*, AR denár, 119–122 (nebo později)

Av.: IMP CAESAR TRAIAN-HADRIA[NV]S AVG, ověncené oděné poprsí Hadriana doprava

Rv.: P-M TR P-COS III, stojící Aequitas (nebo Moneta?) doleva drží roh hojnosti a váhy

Lit.: *RIC* 2, 350, č. 80(c); *BMC RE* 3, 260, jako č. 159, jako Pl. 50:3.

4.5. 2,79 g; 18,2/18,4 mm; 5,5 h

Lok.: ZM 14-31-13, (105,39:253,22); 23. 11. 2010 (ev. č. 129; inv. č. 5.793).

AR denár, 132–134

Av.: HADRIANVS-AVGSTVS, oděné poprsí Hadriana doprava

Rv.: CLEMENTIA-AVG COS III P P, stojící Clementia doleva drží dlouhé žezlo a *pateru*

Lit.: *RIC* 2, 364, č. 206(h); *BMC RE* 3, 309, č. 537, jako Pl. 57:18.

4.6. 2,807 g; 19,0/18,4 mm; 6,5 h

Lok.: ZM 14-31-13, (100,02:255,34); 23. 9. 2006 (ev. č. 36; inv. č. 3.421).

Antoninus Pius (138–161), *Roma*, AR denár, 145–161

Av.: ANTONINVS-AVGSTVS P P, ověncená hlava Antonina Pia doprava

Rv.: CO-[S]-III, stojící Concordia doleva drží dlouhé žezlo a *pateru*

Lit.: *RIC* 3, 42, č. 129; *BMC RE* 3, 76, č. 521, Pl. 11:15.

4.7. 2,831 g; 18,0/17,8 mm; 6 h

Lok.: ZM 14-31-13, (096,11:254,53); 23. 9. 2006 (ev. č. 35; inv. č. 3.420).

AR denár, 156–157

Av.: ANTONINVS AVG-PIVS P P IMP II, ověncená hlava Antonina Pia doprava

Rv.: TR P[OT XX]-COS IIII, sedící Felicitas doleva drží *caduceus*

Lit.: *RIC* 3, 57, č. 263; *BMC RE* 3, 129, č. 881, Pl. 18:19.

4.8. 2,48 g; 16,0/17,0 mm; 1 h

Lok.: ZM 14-31-13, (103,77:264,23); 25. 9. 2005 (ev. č. 1; inv. č. 3.174).

Antoninus Pius (138–161) pro: **Faustina senior** (†141), *Roma*, AR denár, 141–161, 3. emise

Av.: DIVA-FAVSTINA, oděné poprsí Faustiny senior s diadémem doprava

Rv.: AVG-V-STA, stojící Pietas doleva drží krabičku v levé ruce, pravou ruku má pozdvíženou nad oltářem vlevo

Lit.: *RIC* 3, 72, č. 373, jako Pl. III:61; *BMC RE* 4, 63, č. 449, Pl. 10:2.

4.9. 3,399 g; 17,3/17,5 mm; 6 h

Lok.: ZM 14-31-13, (106,08:252,70); 28. 9. 2006 (ev. č. 38; inv. č. 3.423).

Neurčitelný panovník (2. polovina 1. až 2. století), *Roma*, AE as/dupondius

Av.: nečitelný opis, ověncená (?) hlava panovníka doprava

Rv.: nečitelný opis, S-C, stojící ženská postava doleva drží v levé ruce dlouhé žezlo (?) a nečitelný předmět v pravé ruce

Lit.: -

4.10. 6,805 g; 23,4/23,4 mm; 6,5 h, zelená patina, plošná koroze

Lok.: ZM 14-31-13, (105,28:252,72); 28. 9. 2006 (ev. č. 39; inv. č. 3.424).

5. Sídlištní nález (1 ks)

LOK.: Lokalita 18a; severozápadně od intravilánu, u dvora Šnakov.

NO.: Při povrchové prospekci detektorem kovů 2006 (D. Vích, M Vysoké Mýto).

U.: M Vysoké Mýto, inv. č. 3.432.

AK.: Mince pochází z areálu sídliště s doklady osídlení z doby laténské a ze starší doby římské (souhrnně k lokalitě: *Vích* 2005, 313; *týž* 2007, 176; *týž* 2010a, 721).

LIT.: nepublikováno.

Řím-císařství, **Antoninus Pius** (138–161), *Roma*, AR denár, 147–148 nebo 148–149

Av.: [ANTO]NIN[VS AV]G-PIVS P P [TR P XI], ověncená hlava Antonina Pia doprava

Rv.: CO[S-II]II, stojící císař doleva obětuje *paterou* nad trojnožkou

Lit.: *RIC* 3, 46, č. 168 nebo 48, č. 183; *BMC RE* 3, 90, č. 625 nebo 97, č. 675, jako Pl. 13:10 nebo 14:12.

5.1. 1,602 g; 17,9/- mm; 5,5 h; při okraji /10,5 h/ nedokončený otvor; asi 30 % odlomeno

Lok.: ZM 14-31-13, (102,36:299,00); 20. 12. 2006 (ev. č. 5; inv. č. 3.432).

TISOVÁ (okr. Ústí nad Orlicí)

6. Sídlištní nález (2 ks)

LOK.: Lokalita 3; severozápadně od intravilánu, při soutoku Sloupnického potoka a Loučné.

NO.: Při povrchové prospekci detektorem kovů 2010 (D. Vích, M Vysoké Mýto).

U.: M Vysoké Mýto, inv. č. 5.794 a 5.809.

AK.: Mince pocházejí z areálu sídliště s doklady osídlení z doby laténské a z časné až starší doby římské (souhrnně k lokalitě: *Vích 2005*, 311; *týž 2007*, 175; *Droberjar – Vích 2009*, 239).

LIT.: nepublikováno.

Řím-císařství, **Trajanus** (98–117), *Roma*, AR denár, 114–116, skupina 16

Av.: IMP CAES NER TRAIANO OPTIMO AVG GER DAC, ověčené poprsí Trajana doprava s drapérií na levém rameni

Rv.: P M TR P COS VI P P S P Q R, kráčející Mars v přílbě doprava drží kopí a *trophæion* přes levé rameno

Lit.: *RIC 2*, neuvádí; *MIR 14*, 446, č. 520d, Taf. 105:520d.

6.1. 2,54 g; 19,1/19,0 mm; 6 h

Lok.: ZM 14-31-19, (020,61:344,85); 30. 9. 2010 (ev. č. 34; inv. č. 5.809).

Antoninus Pius (138–161), *Roma*, AR denár, 151–152

Av.: IMP-CAES T AEL HADR AN-TONINVS AVG PIVS P P, ověčená hlava Antonina Pia doprava

Rv.: TR POT XV-C-OS IIII, v ex. PIETAS, stojící Pietas doprava drží mísu ovoce nad oltářem a laň

Lit.: *RIC 3*, 52, č. 217; *BMC RE 3*, 109, č. 754, Pl. 16:9.

6.2. 3,16 g; 19,1/17,8 mm; 5,5 h

Lok.: ZM 14-31-19, (020,44:346,55); 18. 3. 2010 (ev. č. 18; inv. č. 5.794).

CEREKVICE NAD LOUČNOU (okr. Svitavy)

7. Sídlištní nález (1 ks)

LOK.: Lokalita 1b; jihovýchodně od intravilánu, u areálu zemědělského družstva.

NO.: Při povrchové prospekci detektorem kovů 2009 (P. Halouska, spolupracovník M Vysoké Mýto).

U.: M Litomyšl (sine).

AK.: Mince pocházejí z areálu sídliště s doklady osídlení ze starší a mladší/pozdní doby římské (k lokalitě: *Vích 2007*, 174).

LIT.: nepublikováno.

Řím-císařství, Antoninus Pius (138–161) pro: **Faustina senior** (†141), *Roma*, AR denár, 141–161, 3. emise

Av.: DIVA FAV-STINA, oděné poprsí Faustiny s diadémem doprava.

Rv.: AVGV-STA, stojící Ceres v závoji doleva drží dlouhé žezlo a pochodeň

Lit.: *RIC 3*, 70, č. 356; *BMC RE 4*, 58, č. 400, jako Pl. 9:9.

7.1. 2,85 g; 16,5/16,9 mm; 11 h; šedá patina

Lok.: ZM 14-31-24, (201,37:196,35); 21. 9. 2009 (ev. č. 1).

STARÉ MĚSTO U MORAVSKÉ TŘEBOVÉ (okr. Svitavy)

8. Sídlištní nález (1 ks)

LOK.: Lokalita 3; jižně od obce při silnici na Bílou Studni.

NO.: Při povrchové prospekci detektorem kovů 2005 (D. Vích, M Vysoké Mýto).

U.: M Litomyšl (sine).

AK.: Mince pochází z areálu sídliště s doklady osídlení z doby římské (k lokalitě: *Vích 2007*, 174).

LIT.: nepublikováno.

Řím-císařství, **Hadrianus** (117–138), *Roma*, AR denár, 119–122 (nebo později)

Av.: IMP CAESAR TRAIAN H-ADRIANVS AVG, ověčená hlava Hadriana doprava

Rv.: P M TR P-COS III, stojící Aequitas (nebo Moneta?) doleva drží roh hojnosti a váhy

Lit.: *RIC 2*, 350, č. 80; *BMC RE 3*, 260, jako č. 152, jako Pl. 50:3.

8.1. 3,08 g; 17,1/17,8 mm; 6,5 h

Lok.: ZM 14-43-11, (183,48:117,98); 13. 10. 2005 (ev. č. 1).

MĚSTEČKO TRNÁVKA (okr. Svitavy)

9. Sídlištní nález? (1 ks)

LOK.: Lokalita 5; jižně od intravilánu, nad koupalištěm.

NO.: Při povrchové prospekci detektorem kovů 2006 (D. Vích, M Vysoké Mýto).

U.: M Litomyšl (sine).

AK.: Mince byla nalezena v areálu sídliště z mladší doby bronzové a doby laténské (k lokalitě: *Vích 2005*, 317 / tam i další odkazy/; *týž 2010b*, 29); nálezy z doby římské zatím na lokalitě nebyly zjištěny.

LIT.: nepublikováno.

Řím-císařství (?), **neurčitelný panovník** (1. až 3. století?), AE as (?)

Av., rv.: zcela nečitelný opis a obraz

Lit.: -

Kom.: Velmi nejisté určení.

9.1. 3,902 g; 21,7/21,7 mm; zelená patina, plošná koroze

Lok.: ZM 24-21-01, (444,47:342,30); 13. 12. 2006 (ev. č. 3).

CHORNICE (okr. Svitavy)

10. sídlištní nález? (1 ks)

LOK.: Lokalita 2c; při severním okraji katastrálního území.

NO.: Při povrchové prospekci detektorem kovů 2010 (D. Vích a J. Krčmář, spolupracovník M Vysoké Mýto).

U.: M Litomyšl (sine).

AK.: Mince byla nalezena v areálu sídliště z doby laténské. V širším prostoru sporadicky zjištěny také blíže neurčitelné aktivity z doby římské (přes víceletou prospekci kromě zlomku mince nalezen pouze jediný zlomek keramiky z lokality Lázy 3c, která a lokalitu Chornice 2c bezprostředně navazuje; k lokalitě: *Vích 2005*, 313; *týž 2007*, 179).

LIT.: nepublikováno.

Řím-císařství, **Domitianus** (81–96), *Roma*, AR (?) denár, 86/96

Av.: opis nečitelný, ověčená hlava Domitiana doprava (zachována horní polovina obrazu)

Rv.: IMP [...], stojící Minerva doleva drží kopí a blesk, vpravo u nohou stojící štít

Lit.: typově: *Kankelfitz 1996*, 109, č. 8.

10.1. 1,05 g; -/- mm; 5,5 h; zlomek asi 30 %; černá patina

Lok.: ZM 24-21-01, (453,13:033,87); 5. 5. 2008 (ev. č. 79).

11. sídlištní nález (1 ks)

LOK.: Lokalita 6a; při jižním okraji intravilánu.

NO.: Při povrchové prospekci detektorem kovů 2008 (D. Vích, M Vysoké Mýto).

U.: M Litomyšl (sine).

AK.: Mince pochází z areálu sídliště se sporadickými nálezy z doby laténské, s doklady osídlení ze starší a mladší až pozdní doby římské (souhrnně k lokalitě: *Vích 2005*, 315; *týž 2007*, 177; *Jílek 2009*, 266).

LIT.: nepublikováno.

Řím-císařství, Marcus Aurelius (161–180) pro: **Faustina junior** (†175), *Roma*, AR denár, 161–176

Av.: FAVSTINA-AVGVSTA, oděné poprsí Faustiny junior doprava se zvlněným perlovým diadémem

Rv.: IVNONI R-EGINAE, sedící Juno doleva drží dlouhé žezlo a *pateru*, u nohou vlevo dole páv

Lit.: *RIC 3*, 270, č. 698; *BMC RE 4*, 401, č. 122, Pl. 55:14; *MIR 18*, 169, č. 20-4-5b.

11.1. 2,95 g; 18,8/17,8 mm; 5,5 h

Lok.: ZM 24-21-07, (090,35:224,03); 2. 4. 2008 (ev. č. 16).

12. Sídlištní nález (1 ks)

LOK.: Lokalita 6b; při jižním okraji intravilánu.

NO.: Při povrchové prospekci detektorem kovů 2005 (D. Vích, M Vysoké Mýto).

U.: M Litomyšl (sine).

AK.: Mince pochází z areálu sídliště s doklady osídlení ze starší a mladší/pozdní doby římské (souhrnně k lokalitě: *Vích 2005*, 315; *týž 2007*, 177).

LIT.: nepublikováno.

Řím-císařství, **Vespasianus** (69–79), *Roma*, AR denár, 75 nebo 76

Av.: [IMP] CAESAR-VESPA[SIANVS AVG], ověčená hlava Vespasiana doprava

Rv.: PON MAX-[TR P COS VI / nebo VII/], sedící Pax doleva drží ratolest

Lit.: *RIC 2/1²*, 114, č. 772 nebo 120, č. 852; *BMC RE 2*, 10, jako č. 161 nebo 34, č. *, jako Pl. 4:20.

12.1. 2,59 g; 17,7/17,4 mm; 5,5 h

Lok.: ZM 24-21-07, (091,13:227,80); 8. 9. 2005 (ev. č. 1).

13. Sídlištní nález (1 ks)

LOK.: Lokalita 10; jihozápadně od intravilánu, u potoka Kelímky.

NO.: Při povrchové prospekci detektorem kovů 2007 (D. Vích, M Vysoké Mýto).

U.: M Litomyšl (sine).

AK.: Mince pocházejí z areálu sídliště s doklady osídlení z doby laténské a doby římské (souhrnně k lokalitě: *Vích 2005*, 315; *týž 2007*, 177).

LIT.: nepublikováno.

Řím-císařství, Vespasianus (69–79) pro: **Domitianus** (69–81), *Roma*, AR denár, 77–78

Av.: [CAESAR] AVG F-DOMI[TIANVS], ověčená hlava Domitiana doprava

Rv.: nahoře COS V, vlčice doprava hledící zpět kojící Romula a Rema, v ex. loď

Lit.: *RIC 2/1²*, 128, č. 961, Pl. 11:961.

13.1. 2,622 g; 18,2/16,8 mm; 7 h
Lok.: ZM 24-21-06, (430,24:216,12); 6. 4. 2007 (ev. č. 7).

BISKUPICE (okr. Svitavy)

14. Sídlištní nález (1 ks)

LOK.: Lokalita 4c; západně od intravilánu, u vlakové zastávky.

NO.: Při povrchové prospekci detektorem kovů 2008–2009 (D. Vích, M Vysoké Mýto).

U.: M Litomyšl (sine).

AK.: Mince pocházejí z areálu sídliště s doklady osídlení z doby laténské a pozdní doby římské (souhrnně k lokalitě: *Vích 2005, 313; týž 2007, 177*).

LIT.: nepublikováno.

Řím-císařství, **Constantinus II.**, jako Caesar (317–337), mincovna: (?), AE redukovaný follis, před 337

Av.: [CONSTANTIN]VS IVN NOB C], ověncené poprsí Constantina II. ve zbroji doprava

Rv.: [GLOR-IA EXERC-ITVS], ex. nečitelný, dva stojící vojáci se štíty a oštěpy proti sobě, mezi nimi jedna nebo dvě standarty

Lit.: typově: *Kankelfitz 1996, 488, č. 8.*

14.1. 1,23 g; 16,1/16,0 mm; 6 h

Lok.: ZM 24-21-07, (092,84:114,72); 23. 9. 2009 (ev. č. 21).

JEVÍČKO-PŘEDMĚSTÍ (okr. Svitavy)

15. sídlištní nález (2 ks)

LOK.: Lokalita 1; severovýchodně od intravilánu, nad „Finsterlovou hlubinou“.

NO.: Při povrchové prospekci detektorem kovů 2008–2009 (D. Vích, M Vysoké Mýto).

U.: M Litomyšl (sine).

AK.: Mince pocházejí z areálu sídliště se velmi slabými sídlištními (?) doklady aktivity z doby laténské a sporadickými nálezy ze starší doby římské (souhrnně k lokalitě: *Vích 2007, 178*).

LIT.: nepublikováno.

Řím-republika, **C. Minucius Augurinus**, *Roma*, AR denár, 134 před Kristem

Av.: hlava Romy v přílbě doprava, vlevo X

Rv.: nahoře [R]O-M[A], vlevo svisle [TI] MINVCI [C F], vpravo svisle [AVGVRINI], sloup se sochou nahoře, u jeho základny dva klasy, vlevo a vpravo stojící postavy doprava a doleva

Lit.: *RRC, 275, č. 243/1, Pl. XXXVI:18.*

15.1. 3,13 g; 18,3/17,0 mm; 1 h; otřelý

Lok.: ZM 24-21-06, (447,02:055,17); 23. 10. 2008 (ev. č. 86).

Řím-císařství, **Constantinus I.** (307–337), *Treveri*, AE redukovaný follis, 310–311

Av.: CONSTANTINVS AVG, ověncené poprsí Constantina I. ve zbroji doprava

Rv.: SOLI IN-VICTO, v ex. PTR, stojící Sol doleva s drapérií přes levé rameno a pozdvíženou pravíci drží globus v levici

Lit.: *RIC 6, 228, č. 899.*

15.2. 1,48 g; 18,7/16,7 mm; 6 h; jemná světle zelená patina

Lok.: ZM 24-21-06, (449,85:056,70); 28. 8. 2009 (ev. č. 171).

16. Sídlištní nález (6 ks)

LOK.: Lokalita 3; jihovýchodně od intravilánu, nad Malonínským potokem.

NO.: Při povrchové prospekci detektorem kovů 2005–2008 (D. Vích, M Vysoké Mýto).

U.: M Litomyšl (sine).

AK.: Mince pocházejí z areálu sídliště s doklady osídlení z doby laténské, ze starší a mladší/pozdní doby římské (souhrnně k lokalitě: *Vích 2005, 316; týž 2007, 178*).

LIT.: nepublikováno.

Řím-republika, **C. Vibius C. f. C. n. Pansa**, *Roma*, AR denár, 48 před Kristem

Av.: dole [PANS]A], špatně zřetelná hlava Pana doprava

Rv.: vlevo [C VIBIVS C F C N], vpravo [IOVIS AXIR], špatně zřetelný sedící Jupiter doleva

Lit.: *RRC, 464, typ č. 449, jako Pl. LIII:11.*

16.1. 3,281 g; 17,7/16,8 mm; 4 h; silně otřelý, šedá patina

Lok.: ZM 24-21-11, (411,73:255,01); 28. 4. 2007 (ev. č. 34).

C. Considius Paetus (?), *Roma*, AR denár, 46 před Kristem (?)

Av.: špatně zřetelná hlava Minervy (?) v přílbě doleva; v ploše 2 vbité kontramarky – F a kolečko s + uvnitř

Rv.: v ex. [C CONSIDI], špatně zřetelná Viktorie ve čtyřspřeží doleva

Lit.: *RRC, 477, č. 465/4?* (nejisté určení)

16.2. 3,02 g; 18,5/19,3 mm; 6,5 h; tmavošedá patina, přepálený, silně otřelý

Lok.: ZM 24-21-11, (401,20:249,66); 11. 9. 2008 (ev. č. 55).

Řím-císařství, **Vespasianus** (69–79), *Roma*, AR denár, 70
 Av.: [IMP CAESA]R VESPASIANVS AVG, ověčená hlava Vespasiana doprava
 Rv.: COS ITER-TR PO[T], sedící Pax doleva drží *caduceus* a ratolest
 Lit.: *RIC* 2/1², 60, č. 29, Pl. 2:29; *BMC RE* 2, 4, č. 30, jako Pl. 1:9.
16.3. 3,155 g; 18,4/17,4 mm; 6,5 h
 Lok.: ZM 24-21-11, (405,84:262,69); 29. 4. 2006 (ev. č. 14).

Trajanus (98–117), *Roma*, AR denár, 101–102, skupina 6
 Av.: IMP CAES NERVA TRAIAN AVG GERM, ověčená hlava Trajana doprava
 Rv.: P M TR P-COS IIII P P, sedící Viktorie doleva drží palmovou ratolest a *pateru*
 Lit.: *RIC* 2, 348, č. 57; *MIR* 14, 245–246, č. 116a, Taf. 18:116a.
16.4. 3,01 g; 17,9/18,7 mm; 7,5 h
 Lok.: ZM 24-21-11, (405,12:263,80); 6. 5. 2005 (ev. č. 1).

Neurčený panovník (asi 1. století), AE as
 Av.: opis nečitelný, téměř nezřetelná hlava panovníka doleva
 Rv.: zcela nečitelný
 Lit.: -
16.5. 10,60/10,46 g; 28,3/28,4 mm; tmavozelená patina
 Lok.: plocha lokality, blíže nelokalizováno (ev. č. 30)

Neurčený panovník (asi 2. století), AE as
 Av.: opis nečitelný, téměř nezřetelná hlava panovníka doprava
 Rv.: opis nečitelný, zcela nezřetelná stojící postava
 Lit.: -
16.6. 5,859 g; 23,6/22,0 mm; 5,5 h; tmavošedá patina
 Lok.: ZM 24-21-11, (406,14:259,94); 28. 4. 2007 (ev. č. 35).

ŠEBETOV (okr. Blansko)

17. Sídlištní nález (5 ks)

LOK.: Lokalita 1; severozápadně od intravilánu, pod vlakovou zastávkou.

NO.: Při povrchové prospekci detektorem kovů 2009 (D. Vích, M Vysoké Mýto).

U.: MZM Brno (sine).

AK.: Mince pochází z areálu sídliště s doklady osídlení z doby laténské a ze starší doby římské, mincovní nálezy dokládají osídlení také v mladší a pozdní době římské (souhrnně k lokalitě: *Vích* 2007, 181; *Vích* 2008, 154 /jako Šebetov „Prašnice“ /; *Čižmář – Čižmářová – Kejzlar – Kolníková* 2009, 140).

KOM.: Z této lokality jsou již publikovány (*Čižmář – Čižmářová – Kejzlar – Kolníková* 2009, 150, obr. 3:10–12) tři další římské mince:⁵

a. Řím-císařství, **Valerianus I.**, *Roma*, AE antoninian, 256–257, *RIC* 5/1, č. 106 - 2,308 g.

b. **Constantius II.**, *Nicomedia* (?), AE 3, 355–361, *LRBC* 2, č. 2315 - 1,690 g.

c. **Honorius** (?), *Roma* (?), AE 4, 394–395 (?), *LRBC* 2, č. 806 (?) - 0,686 g.

LIT.: nepublikováno.

Řím-republika, **M. Volteius M. f.**, *Roma*, AR denár, 78 před Kristem
 Av.: hlava Herakla ve lví kůži doprava; v ploše vbitá „kontramarka“ ve tvaru J
 Rv.: erymotský kanec doprava, v ex. M VOLTEI M F
 Lit.: *RRC*, 399, č. 385/2, Pl. XLIX:4.

17.1. 3,08 g; 17,5/18,0 mm; 4,5 h
 Lok.: ZM 24-21-21, (225,45:206,50); 9. 4. 2009 (ev. č. 2).

Řím-císařství, **Trajanus** (98–117), *Roma*, AR denár, 113–114, skupina 14
 Av.: IMP TRAIANO AVG GER DAC [P M T]R P COS VI P P, ověčené oděné poprsí Trajana doprava
 Rv.: S P Q R OPTIMO PRINCIPI, stojící Bonus Eventus doleva drží klasy v levé ruce a *pateru* v natažené pravé ruce
 Lit.: *RIC* 3, 263, č. 275; *MIR* 14, 401–402, č. 421v, Taf. 86:421v.
17.2. 3,27 g; 18,8/18,0 mm; 6,5 h; šedá patina, rozlomený
 Lok.: ZM 24-21-21, (222,57:203,06); 9. 4. 2009 (ev. č. 3).

⁵ Mince byly v publikaci bohužel vyobrazeny kresebně (nikoliv fotograficky), a tak jejich případné přesnější určení není bez fyzického prohlédnutí možné.

ZÁKLADNÍ CHARAKTERISTIKA SOUBORU NOVÝCH MINCOVNÍCH NÁLEZŮ

Nové mincovní nálezy ze sledovaného území reprezentuje celkem 43 mincí⁶ objevených na 17 lokalitách ležících na 10 katastrálních územích (*tab. 2*). Všechny zde prezentované ražby pocházejí z ornice a byly objeveny pomocí detektoru kovů. Kromě čtyř lokalit (Vysoké Mýto 2, Městečko Trnávka 5, Chornice 2c a Jevíčko-Předměstí 1) jde bezpečně o nálezy ze sídlištních areálů s doklady osídlení v průběhu doby římské. Tato nálezová kategorie římských mincí je nesmírně důležitá pro pochopení charakteru mincovního importu do barbarika. Jednotlivě objevené ztrátové mince v sídlištním prostředí jsou totiž významným dokladem o jejich užívání germánskými komunitami. Mince z ornice samy o sobě nemají již přímý archeologický kontext, neboť pocházejí z rozrušených původních sídlištních horizontů. Jejich nálezovým kontextem je však prostředí celé lokality a jejich vztah k ní je nezpochybnitelný. Dnes se zároveň díky detektorovým průzkumům ukazuje, že velká část kovových předmětů poztráčených v rámci obytných areálů leží právě v ornici a nikoliv v zahloubených podpovrchových objektech. Vysvětlení toto jevu je v zásadě velmi jednoduché - mince (a drobná kovová industrie obecně) byly ztraceny náhodně kdekoli v rámci osad a nikoliv v zahloubených situacích jakéhokoli druhu (především sídlištních objektech) na lokalitě. Poté, co se mince dostaly do země, se obvykle staly součástí kulturní vrstvy a pak vlivem intenzivního zemědělství součástí ornice. Dnes je tedy zřejmé, že vrstva ornice, donedávna považovaná vesměs za archeologicky zcela nezajímavou,⁷ je zdrojem velkého množství jedinečných informací, mimo jiné v podobě ztrátových kovových artefaktů a také mincí. Tento jev je dnes v obecné rovině již znám, avšak publikovaných mincí z tohoto nálezového prostředí je zatím jen málo (např. Čížmář - Čížmářová - Kejzlar - Kolníková 2009; Militký 2010a-c; týž 2010e; Militký - Zavřel 2010) Tato situace je do značné míry ovlivněna skutečností, že terénní průzkumy na mnoha lokalitách provádějí neprofesionální hledači a osud takto objevených mincí, stejně jako dalších archeologických artefaktů, je často jen obtížně sledovatelný. Zde prezentované nálezy mají všechny současnými technologiemi dokumentovatelné nálezové okolnosti a jsou především výsledkem cíleného detektorového průzkumu daných lokalit v průběhu posledních šesti let.

CHRONOLOGICKO-NOMINÁLOVÝ ROZBOR MINCOVNÍCH NÁLEZŮ

Nejstarší skupinu mincovních nálezů ze sledovaného souboru reprezentují republikánské denáry zastoupené celkem pěti exempláři. V roce 134 před Kristem byl ražen denár z lokality Jevíčko-Předměstí 1 (č. 15.1). Ze Šebetova 1 pochází denár z roku 78 před Kristem (č. 17.1) a dva denáry z let 48 a 46 před Kristem pocházejí z Jevíčka-Předměstí 3 (č. 16.1-2). Nejmladší republikánskou ražbou je tzv. legionářský denár Marka Antonia z Vysokého Mýta 15 (č. 4.1). Až na lokalitu Jevíčko-Předměstí 1 byly republikánské denáry objeveny v areálech sídlišť s doklady intenzivního osídlení z doby římské a z každé z těchto lokalit pocházejí také mladší císařské ražby.

Republikánské mince z českých nálezů bývají někdy mechanicky spojovány s osídlením z doby laténské (např. Motyková - Drda - Rybová 1984, 153, 157; Waldhauser 2001). Podrobnější analýza tohoto fondu však naznačuje jiné závěry (k problematice: Militký 2009, 139-143; týž 2010d, 73-83). Ačkoliv existují ojedinělé nálezy republikánských denárů z keltských oppid, např. Stradonic (Militký 2010a, 93-94, č. 52j/4) či Manchingu (Kellner 1990a, č. 127, č. 794; Kellner 1990b), je vysoce pravděpodobné, že většina jednotlivě nalezených republikánských mincí byla užívána a ztracena až v průběhu doby římské. Téměř s jistotou lze takto interpretovat všechny ražby z průběhu 3. čtvrtiny 1. století před Kristem, které již s keltským osídlením Čech ani souviset nemohou. Je však pravděpodobné, že i starší denáry lze ve většině případů⁸ interpretovat stejně. Výmluvným dokladem této pozdní chronologie je např. depot z Libčevsi (Militký 2010b, 128-136, č. 591), který obsahoval asi 80 až 200 výhradně republikánských denárů. Nová analýza stříbrných šperků a především dvou spon typu Almgren (1923) č. 147c, zastoupených v depotu prokázala, že tento soubor byl uložen do země až okolo poloviny 2. století či ještě později (Droberjar 2002, 239-241, Abb. 1-2). Tento nález je rovněž potvrzením zprávy římského historika

⁶ Do celkového počtu jsou zahrnuty také tři mince ze Šebetova (č. 17a-c), které byly objeveny při průzkumech ÚAPP Brno a publikovány samostatně (Čížmář - Čížmářová - Kejzlar - Kolníková 2009, 150, obr. 3:10-12).

⁷ Vzácně se však objevily i názory opačné (např. Venc 1995, 21-23).

⁸ Vzhledem k tomu, že z českého území jde především o jednotlivě nalezené mince bez dalších nálezových okolností, je často nemožné dobu jejich ztráty konkrétně datovat - jde tedy o obecnou tendenci.

Katastrální území	Lokalita	Panovník	Min.	Nom.	Datace	Č. kat.	Č.
Prachovice / PU	Lok. 1 (3 ks)	Commodus	<i>Roma</i>	den	184	1.1	1
		Alexander Severus	<i>Roma</i>	ses	232	1.2	2
		?	?	den	asi 200/230	1.3.	3
Stradouň / UO	Lok. 1 (5 ks)	Vespasianus	<i>Roma</i>	den	70	2.1	4
		Faustina junior	<i>Roma</i>	den	161–176	2.2	5
		Elagabalus	<i>Roma</i>	den	220–222	2.3	6
		Gordianus III.	<i>Roma</i>	ses	241–243	2.4	7
		Claudius II. Gothicus	?	ant	268/270	2.5.	8
Vysoké Mýto / UO	Lok. 2	Hadrianus	<i>Roma</i>	den	134–138	3.1	9
Vysoké Mýto / UO	Lok. 15 (10 ks)	Marcus Antonius (?)	?	den	32–31 p. Kr.?	4.1	10
		Vespasianus	<i>Roma</i>	den	69–70	4.2	11
		Trajanus	<i>Roma</i>	den	111/112	4.3	12
		Trajanus	<i>Roma</i>	den	116	4.4	13
		Hadrianus	<i>Roma</i>	den	119–122	4.5	14
		Hadrianus	<i>Roma</i>	den	132–134	4.6	15
		Antoninus Pius	<i>Roma</i>	den	145–161	4.7	16
		Antoninus Pius	<i>Roma</i>	den	156–157	4.8	17
		Faustina senior	<i>Roma</i>	den	141–161	4.9	18
?	?	as/dup	asi 70/140	4.10	19		
Vysoké Mýto / UO	Lok. 18a	Antoninus Pius	<i>Roma</i>	den	147/149	5.1	20
Tisová / UO	Lok. 3 (2 ks)	Trajanus	<i>Roma</i>	den	114–116	6.1	21
		Antoninus Pius	<i>Roma</i>	den	151–152	6.2	22
Cerekvice n. L. / SY	Lok. 1b	Faustina senior	<i>Roma</i>	den	141–161	7.1	23
Staré Město u M. T. / SY	Lok. 3	Hadrianus	<i>Roma</i>	den	119–122	8.1	24
Městečko Trnávka / SY	Lok. 5	?	?	AE	1.–3. stol.	9.1	25
Chornice / SY	Lok. 2c	Domitianus	<i>Roma</i>	den	86/96	10.1	26
Chornice / SY	Lok. 6a	Faustina junior	<i>Roma</i>	den	161–176	11.1	27
Chornice / SY	Lok. 6b	Vespasianus	<i>Roma</i>	den	75/76	12.1	28
Chornice / SY	Lok. 10	Domitianus, Caes.	<i>Roma</i>	den	77–78	13.1	29
Biskupice / SY	Lok. 4c	Constantinus II., Caes.	?	foll	před 337	14.1	30
Jevíčko-Předměstí / SY	Lok. 1 (2 ks)	M. M. Augurinus	<i>Roma</i>	den	134 p. Kr.	15.1	31
		Constantinus I.	?	foll	310–311	15.2	32
Jevíčko-Předměstí / SY	Lok. 3 (6 ks)	C. V. C. f. C. n. Pansa	<i>Roma</i>	den	48 p. Kr.	16.1	33
		C. C. Paetus	<i>Roma</i>	den	46 p. Kr.	16.2	34
		Vespasianus	<i>Roma</i>	den	70	16.3	35
		Trajanus	<i>Roma</i>	den	101–102	16.4	36
		?	?	as	1. stol. (?)	16.5	37
		?	?	as	2. stol. (?)	16.6	38
Šebetov / BK	Lok. 1 (2+3 ks)	M. Volteius M. f.	<i>Roma</i>	den	78 p. Kr.	17.1	39
		Trajanus	<i>Roma</i>	den	113–114	17.2	40
		Valerianus I.	<i>Roma</i>	ant	256–257	17a	41
		Constantius II.	<i>Nicomedia</i>	AE 3	355–361	17b	42
		Honorius (?)	?	AE 4	394–395 (?)	17c	43

Tab. 2. Tabulární přehled nálezů římských mincí ze sledovaného území. Legenda: den – denár, ant – antoninian, ses – sestercius, dup – dupondius, foll – follis, AE 3 – centesimalis; AE 4 – 1/2centesimalis; AE – mince ze slitin mědi

Tacita (*Tacitus*, Germánie, IA, 5), který zaznamenal, že Germáni užívali nejraději mincí starých s kvalitním obsahem kovu: „Pokud jde o mince, zamlouvají se jim staré, už dávno známé, denáry se zoubkováným okrajem a s obrazem vozu s dvojspřežím.“

Souvislost republikánských mincí s osídlením z doby římské do značné míry potvrzují i zde prezentované nálezy. Vyloučíme-li mince z doby po polovině 1. století před Kristem (č. 16.1–2 a 4.1), zbývají dvě starší ražby. Ačkoliv z obou sídlišť (Jevíčko-Předměstí 1 a Šebetov 1) známe i více než sporadické doklady osídlení z doby laténské, je souvislost těchto mincí s tímto osídlením jen velmi málo pravděpodobná – obě mince jsou značně otřelé a denár ze Šebetova 1 je navíc opatřen vbitou „kontramarkou“. Vbité „kontramarky“ na republikánských denárech rovněž odkazují spíše na mladší nálezové prostředí (*Militký 2010d*, 80–81). Podobného charakteru zřejmě jsou také starší nálezy republikánských denárů ze Sudic a Boskovic (*tab. 7*). Denár ze Sudic byl objeven v trati „Padělky“, kde se nachází sídliště osídlené vedle doby římské (*Vích 2008*, 150) také v době laténské – propojení mince s dobou laténskou je ovšem neprokazatelné (*Hlava – Vích 2007*, 37). Naopak kontext doby římské je vysoce pravděpodobný

u dosud blíže nepopsané republikánské mince (*tab. 7*) pocházející ze sídliště ve Skalici nad Svitavou (*tab. 7:C3*), kde je i archeologickým výzkumem doloženo osídlení z doby římské (*Hlava – Vích 2007, 37*).⁹

Zvláštní pozornost si zaslouží tzv. legionářský denár Marka Antonia (č. 4.1) ražený v letech 32–31 před Kristem v putující mincově, nalezený na sídlišti Vysoké Mýto 15. Mince je dlouhým užíváním silně otřelá a její určení není zcela bezvýhradné. Tzv. legionářské denáry byly velmi oblíbené v provinciích i v barbariku – v Čechách byly údajně pěti kusy zastoupeny např. v depotu z Ratenic (*Militký 2010a, 249–250, č. 304*), který byl ukryt nejdříve po polovině 2. století. Intenzivní oběh těchto mincí je v prostředí římského limitu prokázán ještě i v horizontu Markomanských válek, jak doložil např. depot Regensburg-Kumpfmühl (*Boos – Dallmeier – Overbeck 2000, č. 92–96, č. 14–131*). Do stejné doby, do 70. let 2. století, lze datovat také výskyt těchto denárů pocházejících z římského opevněného areálu v Mušově.¹⁰

Lze tedy shrnout, že všechny nově registrované republikánské denáry s vysokou dávkou pravděpodobnosti souvisejí až s osídlením v době římské a potvrzují tak nedáno prezentované závěry k této problematice (*Militký 2009, 139–143; týž 2010d, 73–83*).

Jádro souboru představují mince císařského období. Nejvýrazněji zastoupeným nominálem je stříbrný denár (26 ks). Téměř s jistotou to byl kvalitní kov, který zajišťoval tomuto nominálu v barbariku takovou oblibu. Ke zcela zřetelné změně struktury a intenzity importu římských mincí na českém území dochází v době vlády císaře Vespasiana, resp. mince tohoto císaře byly na české území (možná i později) importovány (*Militký 2008a, 232, Taf. 1, Dig. 1; týž 2008b, 35; týž 2010d, 86*). Tento trend je zřetelný také v nově publikovaném materiálu, kde denáry Vespasiana reprezentují nejstarší císařské stříbrné ražby doložené čtyřmi exempláři (č. 2.1, 4.2, 12.1, 16.3). Ještě za života Vespasiana byl ražen denár pro Domitiana jako Caesara (č. 13.1) a jeden denár byl ražen za Domitianovy samostatné vlády (č. 10.1) – u této mince není jasné, jestli nejde o dobový padělek. Velmi výrazně jsou ve sledovaném materiálu zastoupeny denáry z průběhu 2. století: Trajanus – 5 ks (č. 4.3–4, 6.1, 16.4, 17.2); Hadrianus – 4 ks (č. 3.1, 4.5–6, 8.1); Antoninus Pius – 4 ks (č. 4.7–8, 5.1, 6.2); Faustina senior – 2 ks (č. 4.9, 7.1); Faustina junior – 2 ks (č. 2.2, 11.1) a Commodus – 1 ks (č. 1.1). Úbytek ražeb z konce 2. století je jev doložitelný i na ostatním českém území (*Militký 2008a, 233, Taf. 2; týž 2010d, 87*). Dva denáry byly raženy v průběhu 1. třetiny 3. století: Elagabalus – 1 ks (č. 2.3) a blíže neurčitelný panovník 1. třetiny 3. století – 1 ks (č. 1.3). I tento zřetelný úbytek mincí velmi dobře odpovídá celkové nálezové situaci v Čechách (*Militký 2008a, 234, Taf. 3; týž 2010d, 88*). Jde zároveň o období, kdy v Římě začíná masová produkce antoninianů, které v průběhu 2. čtvrtiny 3. století téměř zcela nahradily produkci denárů.

Velmi složitá je otázka chronologie mincí z 1. století až 1. poloviny 3. století v barbariku. Známe sice zpravidla velmi přesně dobu jejich ražby, ale nevíme, kdy byly do barbarika importovány a jak dlouho zde byly v oběhu. Dobu uložení může bezpečně stanovit jen archeologický kontext, který v drtivé většině případů postrádáme. V této souvislosti je třeba poznamenat, že denáry byly v oběhu velmi dlouho, a to až do 5. století (*Militký 2008b, 35, Taf. 2; týž 2010d, 31–32*). Známe již celou řadu dokladů jejich takto dlouhodobého užívání. Na sklonek 4. století je datován např. depot ze Zagórzyna v Polsku, který kromě stříbrných šperků, pozdně římských solidů a medailonů obsahoval i bezpočet denárů ze 2. století (*TIR 2002, 356–357, č. 884*). Jiný příklad představuje poklad z polské lokality Świlcza, kde byly denáry ze 2. století doprovázeny stříbrnými šperky z 1. poloviny 5. století (*TIR 2002, 319, č. 775*). Významný nález pochází z areálu germánského sídliště Bratislava-Trnávka, kde bylo ve výplni polozemnice 5 objeveno 13 rozptýlených denárů od Nerona po Marka Aurelia. Keramický soubor z výplně tohoto objektu je datován na závěr 3. až do průběhu 4. století (*Varsík 2002, 43–45*). Na počátku 5. století byl ukryt depot Selce na Slovensku – obsahoval kromě asi 50 mincí také dvě stříbrné spony, které tento soubor spolehlivě datují (*Ondrouch 1964, 107, č. 307; Kolníková – Pieta 2009, 122–125, Tab. 5, Abb. 2–3*). Ze slovenského hradiska Turík je znám depot 14 denárů, ale i dosti početné doklady osídlení z doby stěhování národů (*Kolníková – Pieta 2009, 122–123, 126, Tab. 5, Abb. 4*). Svědectví těchto depotů výtečně ilustruje relativitu chronologické výpovědi nálezů římských mincí v barbariku, která se přirozeně týká také nálezů jednotlivých mincí. Jak ale ukážeme dále, pro denáry ze sídliště sledovaného území zatím nemáme doklady takto pozdní chronologie. V jednotlivých případech však dlouhodobý oběh denárů ani zde vyloučit nelze.

U dvou denárů sledovaného souboru se setkáváme s otvory. Probitý denár Elagabala ze Stradouně 1 (č. 2.3) má díрку u krku císaře. Jde s vysokou pravděpodobností o úpravu za účelem vytvoření závěsku. Z Vysokého Mýta 18a (č. 5.1) pochází denár Antonina Pia s pokusem o vytvoření otvoru u hlavy panovníka. Takto nedokončený závěsek se v českém nálezovém fondu dosud nevyskytl. Je zajímavé, že otvory se u denárů z českých nálezů zatím neobjevily – poměrně často se však vyskytují u zlatých mincí, anto-

⁹ Za bližší informace k nálezu děkujeme M. Hlavovi.

¹⁰ Kolekcí zpracovává J. Militký.

ninianů a bronzových mincí (srovnej: *Militký 2010c*, Pl. 1–62). Mince upravené jako závěsky jsou samy o sobě svědectvím o jednom z významů, který v germánských komunitách mince měly.

Neobvyklá úprava mince pochází z lokality Vysoké Mýto 2. Jde o denár Hadriana s kapkovitým otvorem uprostřed (č. 3.1). Je dosti pravděpodobné, že jde o úpravu již z průběhu doby římské, ale její význam není jasný – téměř s jistotou nejde o závěsek. K takto probité minci známe jen nečetné analogie. Podobně upravený Augustův as pochází z germánského sídliště v Sanne v Sasku-Anhaltsku (*Laser – Ludwig 2003*). Další mince, sestercius z mincovny Viminacium probitý obdélným otvorem ve středu, pochází ze sídliště v Zalužanech (*Militký 2010a*, 279–280, č. 363b/6).

V daleko menším množství jsou v rámci sledovaného materiálu zastoupeny bronzové nominály. Ze sídliště Vysoké Mýto 15 pochází blíže neurčitelný (otřelý) dupondius nebo as datovatelný zhruba do průběhu 2. poloviny 1. až 1. třetiny 2. století (č. 4.10). Dva blíže neurčitelné asy z 1. a 2. století známe také ze sídliště Jevíčko-Předměstí 3 (č. 16.5–6). Silná otřelost neumožňuje u žádné z uvedených ražeb přesnější určení. Mince č. 16.5 by dokonce mohla být nejstarší císařskou ražbou celé sledované kolekce, bohužel špatná zchovalost neumožňuje její jednoznačné určení. Velmi nejasný je nálezy bronzové mince z Městečka Trnávky (č. 9.1), mince je zcela otřelá a jen podle velikosti a charakteru střížku lze teoreticky uvažovat o asu – není však ani jisté, jestli jde skutečně o římskou ražbu. Výrazně menší podíl zastoupení jednotlivě nalezených bronzových mincí z 1. a 2. století oproti denárům je dobře dokumentován na českém území (*Militký 2008a*, 232–233, Taf. 1–2; *týž 2010d*, 86–88, tab. 23–24). Tento jev zřejmě souvisí s oblibou kvalitních stříbrných mincí.

Dvěma exempláři je ve sledované kolekci zastoupen bronzový sestercius. Čtvrcený exemplář Alexandra Severa z Prachovic 1 byl ražen v roce 232 (č. 1.2) a půlený sestercius Gordiana III. z let 241–243 pochází ze sídliště Stradouň 1 (č. 2.4). Zvláštní pozornost si zasluhuje fakt, že obě mince jsou sekundárně dělené. Pro mince z období římského císařství je půlení a čtvrcení zvláště bronzových mincí spíše ojedinělým jevem a jeho interpretace je stále značně nejasná. Tímto způsobem mohly být vytvářeny provizorně menší nominály. Této představě by například odpovídaly nálezy půlených bronzových mincí z vojenského prostředí, doložené početně např. v nálezné kolekci z prostoru bojiště u Kalkriese (*Berger 1996*). Pro území barbarika je však právě tato interpretace předmětem diskuze, neboť zatím spolehlivě nevíme, jakou funkci zde bronzové nominály plnily. Zároveň také nevíme, kde docházelo k dělení mincí – jestli ještě na území římských provincií nebo až v barbariku. Z českého území známe zatím jen několik málo analogií. Půlený sestercius Hadriana je znám ze Kšela (*Militký 2010a*, 140–142, č. 134; *týž 2010c*, Pl. 20:134/3), Faustiny junior z Chlebu (*Motyková – Militký 2001*, 469–472, obr. 1:A; *Militký 2010a*, 221, č. 259; *týž 2010c*, Pl. 33:259) a Marka Aurelia z Topělce (*Fröhlich – Jířek 2005*; *Militký 2010c*, 17, č. 714, Pl. 58:714). Doposud jediným exemplářem je doložen čtvrcený sestercius Gordiana III. ze Zalužan (*Militký 2010a*, 279–280, č. 363b; *týž 2010c*, Pl. 38:363b/5). Lze tedy konstatovat, že výskyt dvou dalších takto upravených mincí ze 3. století na sídlištních ležicích navíc ve vzájemné blízkosti je přinejmenším hodný pozornosti. Nelze však zatím nijak doložit, jestli nejde o indicium lokálního zvyku dělení bronzových mincí.

Je velmi zajímavé, že v rámci sledovaného území jsou ve spektru sídlištních mincovních nálezů zastoupeny pouze dva antoniniani. Ze Šebetova 1 pochází antoninian Valeriana I. (č. 17a) a měděný inflační antoninian Claudia II. byl objeven na sídlišti Stradouň 1 (č. 2.5). Absenci výskytu antoninianů ze 2. a 3. třetiny 3. století v rámci nových nálezů ze sledovaného území interpretovat zatím spolehlivě neumíme, neboť v jiných částech Čech i Moravy se s nimi setkáváme relativně často (*Militký 2008a*, 234, Taf. 3; *týž 2010d*, 89, tab. 25). Vysvětlením by snad mohla být zdánlivá absence dokladů osídlení ze 3. století v archeologickém materiálu v období C1 a C2 (*tab. 3*) – ve skutečnosti jde ale spíše jen o otázku rozpoznatelnosti archeologického materiálu tohoto období.¹¹ Numismaticky je 3. století hypoteticky doloženo na sídlištních Prachovice 1 a Stradouň 1 ražbami z průběhu 2. třetiny 3. století (č. 1.2–3 a 2.4). Navíc především s inflačními bronzovými antoniniany se setkáváme pravidelně i v hromadných nálezech ze 4. století a vyskytly se i v obou hromadných nálezech z Jevíčka (*tab. 6*). Proč tedy chybí na sledovaných lokalitách, je zatím nejasné, i když určitou roli určitě hraje nepochybně také různá intenzita detektorové prospekce lokalit z mladší doby římské.¹²

Podobně jako antoniniani jsou ve sledovaném souboru jen nepočetně zastoupeny mince z průběhu 4. století. Redukovaný follis Constantina II. ražený před rokem 337 pochází z Biskupic 4c (č. 14.1). Na této lokalitě je doloženo také osídlení z pozdní doby římské (*tab. 3–4*) a s ním také mince nepochybně souvisí. Další redukovaný follis Constantina I. ražený v mincovně Treveri v letech 310–311 pochází ze sídliště Jevíčko-Předměstí 1 (č. 15.2). Na této lokalitě archeologický materiál zatím osídlení z pozdní

¹¹ Dosavadní obraz může pozměnit také doposud nerealizovaná detailní analýza doprovodných kovových artefaktů.

¹² Nárůst mincí ze 3. století lze očekávat především na sídlišti Stradouň 1.

doby římské nedoložil (*tab. 3–4*), mincí však lze s velkou pravděpodobností považovat za indicii jeho existence. V souvislosti s bronzovými ražbami 4. století je třeba znovu upozornit na hromadný nález z Jevíčka, ukrytý nejdříve po roce 351/355 (*tab. 6*). Dvě bronzové mince z průběhu 2. poloviny 4. století pocházejí ze sídliště Šebetov 1 (č. 17b–c). Nejistě určitelná drobná mince Honoria ze samého závěru 4. století (č. 17c) patří mezi nejmladší jednotlivě objevené mince z českých zemí. Osídlení ze 4. století na této lokalitě nově doložil nález bronzové spony s cibulovitými knoflíky (*Čižmář – Čižmářová – Kejzlar – Kolníková 2009*, obr. 3:13). Poměrně nečetný výskyt pozdně římských ražeb 4. století je na sídlišťích zřejmě obecný jev, který lze do značné míry vysvětlovat úbytkem přílivu aktuálního římského oběživa do barbarika (*Militký 2008a*, 235, Taf. 4; *týž 2010d*, 90–93). Kromě vzácných jednotlivě nalezených zlatých mincí (*Militký 2004*, 512, 514, *tab. 4*, obr. 5) se v českých zemích setkáváme výhradně s bronzovými nominály. Tento trend potvrzuje i zde prezentovaný materiál. Skutečné důvody nízkého počtu bronzových mincí ze sídlišť však neznáme a oproti představě klesajícího objemu peněžního importu na sever od hranic římského impéria stojí svědectví hromadných nálezů. Právě z průběhu 4. století registrujeme v českých zemích největší koncentraci hromadných mincovních nálezů (*Kohoutek – Militký 2005; Militký 2010d*, 36–44, *tab. 5–8*). Je tedy možné, že úbytek mincí na sídlišťích může odrážet změněnou úlohu mincí ve společnosti – skutečné vysvětlení tohoto jevu zatím ani netušíme.

KONFRONTACE NOVÝCH MINCOVNÍCH NÁLEZŮ ZE SÍDLIŠŤ SE SVĚDECTVÍM ARCHEOLOGIE

Ještě než se budeme věnovat sídlišťním mincovním nálezům, zastavme u nalezišť, u nichž zatím nemáme prokázány sídlišťní aktivity. Jedná se o lokality Vysoké Mýto 2 (č. 3.1), Městečko Trnávka 5 (č. 9.1), Chornice 2c (č. 10.1) a Jevíčko-Předměstí 1 (č. 15.1–2). Pokud pomineme lokalitu Městečko Trnávka 5, kde není datace mince do doby římské jistá, zůstanou nám lokality, které i přes intenzivní povrchovou prospekci přinesly vedle mincí dosud pouze ojedinělé nálezy doby římské. V případě lokality Chornice 2c disponujeme kromě mince ještě jedním zlomkem keramiky z bezprostředně navazující lokality Lázy 3c. Z lokality Jevíčko-Předměstí 1 známe vedle dvou chronologicky zcela odlišných mincí jeden zlomek barbarské keramiky, tři zlomky spon a závěsek, mimo mincí vše z mladšího úseku starší doby římské, přičemž také zde byly jednotlivé předměty nalezeny rozptýleně na širším prostoru. Toto zjištění není přitom ve sledovaném regionu, konkrétně v severní části Malé Hané, ojedinělým jevem. S podobnou situací se setkáváme na lokalitě Jevíčko-Předměstí 4b, kde byly při různých akcích nalezeny detektorem kovů (v tomto případě nedaleko od sebe) dva předměty římskoprovinciálního původu datované jednotně do stupně B1 (*Droberjar – Vích 2009*, 241–242). Přesnější vysvětlení tohoto jevu zůstává otevřené, protože přesahuje možnosti povrchové prospekce.

Mince z lokality Vysoké Mýto 2 představuje dosud jediný předmět z doby římské, který zde byl za dvacet let povrchových sběrů a šest let detektorové prospekce nalezen. Mince může být náhodnou ztrátou v prostoru mimo sídliště, ale s ohledem na doklady osídlení z období raného středověku na lokalitě nelze hypoteticky vyloučit ani souvislost denáru s tímto osídlením.

Jádro sledovaného souboru mincí reprezentují nálezy ze sídlišťních lokalit. Mezi nimi jsou však nápadné rozdíly v počtu objevených ražeb (*tab. 2*) a ukazuje se, že mince mohou být jedním z významných indikátorů společenského a ekonomického postavení daného sídliště. Je však třeba sledovat i výskyt dalších nálezů (*tab. 3*) a především římských importů (*tab. 4*). Zásadní veličinou pro vzájemné srovnávání nálezových spekter je čas věnovaný průzkumu dané lokality (*tab. 1*).¹³ Dalším důležitým parametrem je samozřejmě chronologie mincí a dalších nálezů. Bez vnímání těchto skutečností nemusejí být závěry věrohodné. Časová dotace prospekce (*tab. 1*) ve sledovaném území již sama o sobě ukazuje, že výsledky, resp. počty nálezů z jednotlivých lokalit se mohou v budoucnu ještě výrazně pozměnit a tím i pohled na význam dané lokality.¹⁴

¹³ Velmi však záleží také na aktuálním agrotechnickém způsobu obdělání zemědělské půdy – především na frekvenci a hloubce orby. Jde o stav povrchu pole a také o mechanismus průběžného otáčení vrstvy ornice.

¹⁴ Navíc je nutno dodat, že tyto předpoklady vycházejí z představy, že naleziště nejsou navštěvována amatérskými hledači, jejichž aktivity mohou výpovědi lokalit nenávratně pozměnit a zničit tak, že se stanou pro další odborné detektorové průzkumy již zcela „mrtvé“. Taková situace již bohužel nastala u řady známých lokalit na jižní Moravě či ve středních Čechách. „Rabování“ se (ovšem pouze zatím) vyhýbá české části českomoravského pomezí zcela, v moravské části byly spolehlivě zaznamenány takovéto aktivity u lokality Jevíčko-Předměstí 3 (údajně minimálně dvě mince) a Chornice 2c, podle dlouhodobého sledování lokalit však (opět zatím) nemají masový charakter.

Lokalita	A-B1 s/o/Ke	B2-B2/C1 s/o/Ke	A-B2/C1 s/o/Ke	C1-C2 s/o/Ke	C3-D1 s/o/Ke	C1-D1 s/o/Ke	A-D1 s/o/Ke	D1-E s/o/Ke
Biskupice 2b, 2c	-	-	-	-	0/0/2	-	-	-
Biskupice 4a, 4c	-	-	-	-	1/0/XX	-	1/0/0	-
Boskovice „Krašovanky“	-	-	-	-	-	0/0/4	-	-
Cerekvice n. Loučnou 1, 1b	-	0/1/XX	-	-	-	0/X/XXX	-	-
Cetkovice 1	-	-	-	-	-	0/1/X	-	-
Cetkovice 2, 5	-	5/2/XXX	-	-	-	2/0/0	0/4/0	0/1/0
Cetkovice 3	-	-	-	-	0/0/1	-	-	-
Dašice – Hedčany	1/0/0	-	0/0/X	-	-	-	-	-
Chornice 2c – Lázy 3c	-	-	0/0/1	-	-	-	-	-
Chornice 6a, 6b	0/0/1	5/0/XX	-	-	0/0/X	1/0/X	-	-
Chornice 10	-	-	-	-	-	-	0/0/X	-
Chornice 16a, 16b	-	-	-	-	0/0/X	-	-	-
Chornice 21	-	-	-	-	-	-	0/0/1	-
Chornice 24	-	-	-	-	-	1/1/X	-	-
Jaroměřice 3	-	-	-	-	0/0/2	-	-	-
Jaroměřice 4	-	-	-	-	-	0/0/1	-	-
Jaroměřice 14-Uhřice 1a	-	-	-	-	-	0/0/X	-	-
Jevíčko-Předměstí 1	-	3/0/0	0/2/1	-	-	-	-	-
Jevíčko-Předměstí 3	-	5/0/XXX	-	-	-	1/0/0	0/1/0	-
Jevíčko-Předměstí 4b	1/1/0	-	-	-	-	-	-	-
Jevíčko-Předměstí 20	-	-	-	-	-	0/0/XX	-	-
Jevíčko-Předměstí 28	0/1/0	5/0/XX	-	-	-	-	0/2/0	-
Knínice 2, 3	-	-	-	-	-	-	-	-
Kornice 1	-	-	-	-	-	-	0/0/1	-
Pamětice 1, 3	1/0/0	-	-	-	-	-	-	-
Prachovice 1	-	-	0/0/X	-	-	0/1/XX	-	-
Prachovice 2	-	1/0/0	0/0/XX	-	-	-	-	-
Prachovice 3	-	2/0/0	-	-	-	-	0/0/X	0/1/0
Radhošť 1	-	-	-	-	-	-	0/0/2	-
Staré Město 2a, 2b	-	0/0/XX	-	-	-	0/0/X	-	-
Staré Město 3	-	-	-	-	-	-	0/0/XX	-
Staré Město 4a, 4b	-	1/0/XX	-	-	-	-	-	-
Stradouň 1	-	6/0/XX	-	-	6/0/0	-	0/4/0	-
Sudice „Padělky“	-	-	-	-	-	-	0/0/1	-
Šebetov 1	-	2/0/0	-	-	-	3/0/0	3/1/X	-
Tisová 1	-	-	-	-	-	-	-	-
Tisová 2	-	-	-	-	-	-	0/1/0	-
Tisová 3	0/1/X	2/1/X	0/0/XX	-	-	-	0/3/0	-
Tisová 15	-	-	-	-	-	-	0/0/X	-
Uhřice 10	-	-	-	-	0/0/2	-	-	-
Vanovice 1	-	-	-	-	-	-	0/0/X	-
Vanovice 2	-	3/0/0	-	-	-	0/0/X	0/2/0	-
Vanovice 3	-	-	-	-	-	-	0/0/1	-
Vážany „Štěrchy“	-	-	-	-	0/0/X	-	-	-
Vysoké Mýto 15	-	7/2/XXX	-	-	-	-	0/9/0	0/1/0
Vysoké Mýto 18a	-	2/0/XX	-	-	-	-	-	-

Tab. 3. Kvantitativní a kvalitativní shrnutí nálezů na sídlišťích doby římské. Legenda: s – spony; o – ostatní drobné kovové nálezy; Ke – keramika (počet kusů) /nálezy zlomků touretiky nezahrnutý/. Sumace zlomků keramiky: X – jednotlivé kusy, XX – desítky kusů, XXX – stovky kusů. Hodnoty ve sloupcích zahrnujících souhrnně mladší dobu římskou nebo celou dobu římskou uvádějí pouze nálezy nezařaditelné jinde (přesněji nedatované). Šedou barvou jsou zvýrazněny lokality s nálezy mincí

Pro možnost srovnání je zde formou tabelárního přehledu prezentováno kvalitativní a kvantitativní shrnutí artefaktů doby římské z povrchově zkoumaných sídlišť v rámci sledovaného území (tab. 3). Do přehledu u lokalit Tisová 1 (Staré Mýto), Cerekvice nad Loučnou 1, Staré Město u Moravské Třebové 2a, 2b (plošné výzkumy) a Vanovice 2 (liniový dohled) jsou promítnuty i výsledky archeologických výzkumů. V případě Cerekvice nad Loučnou není starší doba římská ani římskoprovinciální keramika z povrchové prospekce známá, obojí ale bezpečně doložil záchranný archeologický výzkum. Následný tabelární souhrn (tab. 4) podává přehled nálezů importovaného zboží z území římského impéria. Uvedené údaje je však třeba brát před dokončením konzervace a detailní archeologické analýzy jako předběžné.

Tab. 4. Kvantitativní a kvalitativní shrnutí římských importů na sídlišťích doby římské. Legenda: s – spony; t – touretika; o – statní drobné kovové nálezy; Ke – římskoprovinciální keramika (počet kusů). Sumace zlomků keramiky: X – jednotlivé kusy, XX – desítky kusů, XXX – stovky kusů. Hodnoty ve sloupcích zahrnujících souhrnně mladší dobu římskou nebo celou dobu římskou uvádějí pouze nálezy nezařaditelné jinde (přesněji nedatované). Šedou barvou jsou zvýrazněny lokality s nálezy mincí

Lokalita	A–B1 s/t/o/Ke	B2–B2/C1 s/t/o/Ke	C1–C2 s/o/Ke	C3–D1 s/t/o/Ke	C1–D1 s/t/o/Ke	A–D1 s/t/o/Ke
Biskupice 2b, 2c	-	-	-	-	-	-
Biskupice 4a, 4c	-	-	-	1/0/0/0	-	1/0/0/0
Boskovice „Krajovánky“	-	-	-	-	-	-
Cerekvice n. L. 1, 1b	-	0/0/1/2	-	-	0/1/0/0	0/2/1/0
Cetkovice 1	-	-	-	-	-	-
Cetkovice 2, 5	-	3/1/1/0	-	-	-	0/0/0/9
Cetkovice 3	-	-	-	-	-	-
Dašice – Hedčany	-	-	-	-	-	0/1/0/0
Chornice 2c-Lázy 3c	-	-	-	-	-	-
Chornice 6a, 6b	-	5/0/0/0	-	-	-	-
Chornice 10	-	-	-	-	-	-
Chornice 16a, 16b	-	-	-	-	-	-
Chornice 21	-	-	-	-	-	-
Chornice 24	-	-	-	-	-	-
Jaroměřice 3	-	-	-	-	-	-
Jaroměřice 4	-	-	-	-	-	-
Jaroměřice 14 - Uhřice 1a	-	-	-	-	-	-
Jevíčko-Předměstí 1	-	2/0/0/0	-	-	-	-
Jevíčko-Předměstí 3	-	4/3/0/0	-	-	-	0/0/0/2
Jevíčko-Předměstí 4b	1/1/1/0	-	-	-	-	-
Jevíčko-Předměstí 20	-	-	-	-	-	-
Jevíčko-Předměstí 28	-	5/0/0/0	-	-	-	-
Knínice 2, 3	-	-	-	-	-	-
Kornice 1	-	-	-	-	-	-
Pamětnice 1, 3	-	-	-	-	-	-
Prachovice 1	-	-	-	-	-	-
Prachovice 2	-	1/0/0/0	-	-	-	-
Prachovice 3	-	1/0/0/0	-	-	-	-
Radhošť 1	-	-	-	-	-	-
Staré Město 2a, 2b	-	-	-	-	-	-
Staré Město 3	-	-	-	-	-	-
Staré Město 4a, 4b	-	1/0/0/0	-	-	-	-
Stradouň 1	-	2/0/0/0	-	1/0/0/0	-	0/1/0/0
Sudice „Padělky“	-	-	-	-	-	-
Šebetov 1	-	1/0/0/0	-	-	-	0/0/1/0
Tisová 1	-	-	-	-	-	-
Tisová 2	-	-	-	-	-	0/0/1/0
Tisová 3	-	1/0/0/0	-	-	-	0/3/1/0
Tisová 15	-	-	-	-	-	-
Uhřice 10	-	-	-	-	-	-
Vanovice 1	-	-	-	-	-	-
Vanovice 2	-	3/0/0/0	-	-	-	0/1/0/0
Vanovice 3	-	-	-	-	-	-
Vážany „Štěrchy“	-	-	-	-	-	-
Vysoké Mýto 15	-	6/0/0/0	-	-	-	0/2/4/1
Vysoké Mýto 18a	-	2/0/0/0	-	-	-	-

Za současného stavu poznání se z pohledu numismatiky jako nejvýznamnější jeví sídliště Vysoké Mýto 15 (č. 4.1–10). Pochází odtud 10 mincí – jeden republikánský denár, denáry od Vespasiana po Antonina Pia z rozmezí let 69/70–156/157 a jeden neurčitelný as nebo dupondius (tab. 2). Je důležité, že jsou zde koncentrovány také další kovové nálezy včetně římských importů téměř výhradně z průběhu starší doby římské (tab. 3–4), které by snad mohly naznačovat sounáležitost mincí s tímto horizontem osídlení. Pokud by tato interpretace byla správná, šlo by o jeden z doposud vzácných dokladů oběhu mincí pro starší dobu římskou.¹⁵ Naleziště se tedy dnes jeví jako významná regionální osada, nicméně jejímu průzkumu bylo věnováno zatím také nejvíce času – 112 hodin (tab. 1). Celkem šest mincí pochází se sídliště Jevíčko-Předměstí 3 (č. 16.1–6) – jde o dva republikánské denáry, denár Vespasiana a Trajana a dva neurčitelné asy z průběhu 1. a 2. století (tab. 2). Na této osadě je opět velmi výrazné zastoupení ar-

¹⁵ Tuto interpretaci však lehce „komplikuje“ nález jedné přezky z doby stěhování národů – jde zároveň o jediný artefakt tohoto období na lokalitách s výskytem mincí. Je jistě otázka, jestli je tento artefakt dokladem osídlení na lokalitě, pokud však ano, potom některé z nalezených mincí mohou souviset i s tímto osídlením.

cheologických nálezů z průběhu starší doby římské včetně importů (*tab. 3–4*). Známe odtud ojediněle ale i mladší nálezy a nelze zcela vyloučit, že některé z mincí mohou souviset i s obdobím mladší až pozdní doby římské. Průzkumům na této lokalitě bylo věnováno přes 57 hodin (*tab. 1*). Zajímavý obraz ve světle mincovních nálezů podává již zmiňovaná lokalita Jevíčko-Předměstí 1 (*tab. 3–4*). Zatímco republikánský denár (č. 15.1) s velkou pravděpodobností souvisí se starší dobou římskou, doloženou i další kovovou industrií, výskyt follisu Constantina I. (č. 15.2) je naopak indicií jinak zatím nedoložených aktivit z pozdní doby římské. Jinou lokalitou s vyšším zastoupením mincí je Stradouň 1 (č. 2.1–5), odkud zatím známe pět ražeb (*tab. 2*). Jde o denáry od Vespasiana do Elagabala z let 70–220/222, půlený sestercius Gordiana III. a antoninian Claudia II. (268/270). Toto sídliště je osídleno po celou dobu římskou a mince 1. a 2. století tedy nelze ve vztahu k osídlení přesněji zařadit. Naopak nález antoninianu z let 268/270 již bezpečně souvisí s mladší až pozdní dobou římskou potvrzenou doprovodnými nálezy. Celkem pět mincí je dnes registrováno také ze sídliště Šebetov 1 (č. 17.1–2; *tab. 2*). Jde o republikánský denár, denár Trajana, antoninian Valeriana I. (Čižmář – Čižmářová – Kejzlar – Kolníková 2009, 150, obr. 3:10) a dvě bronzové mince z průběhu 4. století – centenionalis Constantia II. z let 355–361 (Čižmář – Čižmářová – Kejzlar – Kolníková 2009, 150, obr. 3:11) a půlcentenionalis patrně Honoria z let 394–395? (Čižmář – Čižmářová – Kejzlar – Kolníková 2009, 150, obr. 3:12). Zatímco denáry mohou souviset i s doloženým osídlením ze starší doby římské, mince ze 3. století a z poloviny 4. století indikují osídlení, jehož dalším dokladem je i již výše zmíněný nález bronzové spony s cibulovitými knoflíky (Čižmář – Čižmářová – Kejzlar – Kolníková 2009, obr. 3:13). Nález mince Honoria ze samého konce 4. století pak naznačuje možné osídlení ze starší fáze doby stěhování národů, které zatím nebylo archeologicky doloženo. Celkem tři mince jsou známy z lokality Prachovice 1 (č. 1.1–3) – jde o denár Commoda, čtvrcený as Alexandra Severa a neurčitelný denár z průběhu 1. třetiny 3. století (*tab. 2*). Osídlení je zatím jen keramikou doloženo pro starší i mladší dobu římskou, mince však bezpečně souvisejí s osídlením z mladší až pozdní doby římské. Výrazné doklady osídlení ve starší době římské včetně římských importů (*tab. 3–4*) známe ze sídliště Tisová 3 (č. 6.1–2). Denáry Trajana a Antonina Pia (*tab. 2*) z této lokality zřejmě souvisejí s právě tímto horizontem osídlení. Přesnější chronologické postavení dvou mincí z lokalit Chornice 6a (č. 11.1) a 6b (č. 12.1) tvořící principiálně jednu sídlištní komponentu neznáme, protože sídliště bylo osídleno po celou dobu římskou.

K lokalitám s dosavadním výskytem jedné mince (Vysoké Mýto 18a-č. 5.1; Staré Město 3-č. 8.1; Chornice 10-č. 13.1 a Biskupice 4c-č. 14.1) se zatím není možné nijak konkrétněji vyjádřit. Specifické postavení zaujímá mince z Cerekvice nad Loučnou 1b (č. 7.1), kde plošný archeologický výzkum prokázal přítomnost sporadického osídlení z přelomu starší a mladší doby římské a především sídliště mladší až pozdní doby římské. Je tedy otázka, se kterou fází osídlení lokality mince souvisí.

Kromě sídlišť s nálezy mincí známe ze sledovaného území také řadu lokalit, odkud mince dosud nejsou známy (*tab. 3–4*).¹⁶ Většina z nich však byla zatím detektorové prospekci podrobena jen málo či dokonce vůbec (*tab. 1*). Je tedy zřejmé, že přinejmenším některé z nich mohou v budoucnu dosavadní obraz doplnit či i výrazněji pozměnit. V každém případě dosud nedokážeme posoudit, zda je výskyt mincí skutečně plošným jevem, či je omezen jen na určitá sídliště. Zároveň je ale třeba mít na paměti, že sledované území je ve srovnání se středočeskou oblastí či jižní Moravou nepochybně periferií osídlené krajiny, byť s nepopíratelným komunikačním významem. A tak právě zde lze nepochybně otázky užívání a oběhu římských mincí sledovat velmi zřetelně. Jde totiž o zónu, kde by již dnes prokázaná míra rozšíření římských mincí na sídlištních lokalitách ještě v nedávné době připadala jako nereálná.

ŘÍMSKÉ MINCE NA GERMANSKÝCH SÍDLIŠTÍCH VE STŘEDNÍ EVROPĚ

Zaměřme se nyní na stručný přehled stavu poznání nálezů římských mincí na germánských sídlištích na českém území mimo sledovaný region. Je třeba konstatovat, že stav poznání této problematiky je stále v počátcích. Zatím jen ojediněle známe případy, kdy byly mince objeveny přímo v zahloubených sídlištních objektech či vrstvách, tedy v konkrétním archeologickém kontextu. V zahloubeném objektu č. 10/A v Záluží (Militký 2010a, 266–267, č. 342) byl nalezen denár Vespasiana, četný doprovodný kera-

¹⁶ Pouze na okraj zde uvedme skutečnost, že z dosud jediného žárového pohřebiště doby římské ve sledovaném regionu (Jevíčko-Předměstí 6) žádnou římskou minci neznáme (naleziště je již řadu let zkoumáno s detektory kovů a v roce 2010 zde proběhl archeologický výzkum). Jde však o jev v českých zemích zcela typický, protože mince nebyly součástí pohřebního ritu (Militký 2008a, 236; *tjž* 2008b, 33–44; *tjž* 2010d, 56–58).

mický materiál z této jámy datuje ztrátu mince do průběhu 2. století.¹⁷ Jde o velmi cenný příklad relativně rané archeologizace Vespasianovy mince. Ve vrstvě s keramikou z průběhu 2. poloviny 2. století byl objeven denár Hadriana v Chotusicích (Valentová – Šumberová 2007, 785, 787, 790, obr. 7; Militký 2010a, 195, č. 202, jako Čáslav). Ze zahloubeného objektu ve Vysokém Veselí (Militký 2010b, 63, č. 480) pochází as Hadriana, původně navlečený na bronzovém kroužku. Z Chudonic (Militký 2010b, 46–47, č. 438) je znám antoninian Gordiana III., pocházející patrně z vrstvy nad starším zahloubeným objektem. Ze zahloubeného objektu z Prahy-Bubenče 3 (Militký 2010a, 19, č. 3) je uváděna mince Faustiny junior a další blíže nepopsaná mince. Nedávno byl zveřejněn sestercius Antonina Pia z Prahy-Hloubětína (Hušták – Militký 2010). Tím je však přehled mincí pocházejících přímo z archeologických situací v Čechách vyčerpán, a je tedy zřejmé, že tyto nálezy jsou zatím dosti vzácné.

Zcela jiná situace je však s nálezy z ornice, tedy z rozrušených sídlištních vrstev (původních komunikačních povrchů) v areálech osad. V rámci nového katalogu antických mincí z českého území byl podchycen stav přibližně do roku 2007, tehdy však bylo sídlištních nálezů známo ještě relativně málo. Od té doby se však podařilo v soukromých sbírkách podchytit řádově několik set dalších mincí ze sídlišť, které na své zveřejnění zatím čekají.¹⁸ V rámci publikovaného materiálu je tedy z území Čech registrováno 97 jednotlivě nalezených mincí ze 42 lokalit (Militký 2010a–c;¹⁹ týž 2010d, 48–53, tab. 12–13). V tomto množství je zveřejněno jen několik výraznějších lokalit, kdy probíhaly soukromé detektorové průzkumy: Třebestovice – 12 ks (Militký 2010b, 256–257, č. 320), Zalužany – 10 ks (Militký 2010a, 278–280, č. 362a–b), Ratenice – 7 ks (Militký 2010a, 250–251, č. 305a–b), Kšely – 6 ks (Militký 2010a, 140–142, č. 134) a Probulov – 3 ks (Militký 2010c, 16, č. 712). Ve všech případech jde však jen o malou část z nalezených mincí. Pro území Moravy zatím kompletnější přehled sídlištních mincovních nálezů až na ojedinělé výjimky (např. Čížmář – Čížmářová – Kejzlar – Kolníková 2009) postrádáme. V kontextu těchto skutečností je zjevné, že zde nově prezentovaný materiál z česko-moravského pomezí je za současného stavu poznání mimořádně významný.

V souvislosti se sledováním výskytu mincí na germánských sídlištích z průběhu doby římské je vhodné sledovat i situaci v okolních zemích. Relativně velké množství mincí ze sídlišť je publikováno ze Slovenska. Prvé shrnutí slovenských sídlištních nálezů zveřejnila E. Kolníková (1972, 30–39) – tehdy však byly sídlištní nálezy římských mincí známy jen ze 14 lokalit. Již o 20 let později byly římské mince z germánských sídlišť, a to jen do počátku 3. století (do horizontu Markomanských válek), registrovány již ze 46 lokalit (Kolníková 1994, 493, tab. 2). Mnoho nových mincí ze sídlišť na Slovensku bylo publikováno v posledním desetiletí. Mince ze sídlištních objektů z Bratislavy-Devínské Nové Vsi a Lábu zveřejnil K. Elschek (2005). Celkem 26 mincí pochází z areálu sídliště Bratislava-Trnávka, přičemž v tomto množství je započten také rozptýlený depot denárů z výplně polozemnice 5 (Varsík 2002). Systematická povrchová prospekce sídliště v Bratislavě-Devínské Nové Vsi přinesla celkem 65 mincí (Elschek 2006; týž 2007, 154–155, Abb. 3–4) a sídliště v Zohoru 52 mincí (Elschek 2007, 153, Abb. 2). Tyto dva soubory představují velmi ilustrativní vzorek pro celý region levobřeží Moravy při jejím dolním toku. Velmi zajímavý je také výskyt římských mincí v objektech na sídlišti z doby stěhování národů na lokalitě Nitra-Párovské Háje (Kolníková – Pieta 2009, 119, tab. 1a–b). Zmíněné nálezy dobře dokumentují skutečnost, že pokud jsou při archeologických výzkumech a povrchové prospekci cíleně používány detektory kovů, stoupá množství objevených mincí naprosto zásadním způsobem. V tomto ohledu je také velmi ilustrativní kolekce mincí z významného sídliště v Jakuszovicích v Polsku, kde byla i přes dlouhodobě probíhající archeologický výzkum většina exemplářů objevena až cíleným průzkumem s detektorem kovů (Bursche 1997). Z této lokality je známo 109 mincí, drtivou převahou denárů do počátku 3. století; bronzových nominálů a mladších mincí ze 3. a 4. století je zde pouze několik (Bursche 1997, 143–144, č. 98, 104–107). Sídliště však existovalo od 3. do 5. století – jde tedy mj. o doklad o oběhu starých denárů až do 5. století.

Z publikovaných údajů je zřejmé, že při nové katalogizaci starých fondů nálezů antických mincí z různých středoevropských regionů, je sídlištních nálezů registrováno poměrně málo. Toto zjištění potvrdilo zpracování nálezů římských mincí z Pomoří (Ciołek 2007, č. 119, 154 a 211) a ze Slezska (Ciołek 2008, 30, 71, 101, 108, 128, 166–167, 226A, 230, 244, 261, 324–325, 337 a 474), kde navíc jde téměř výhradně

¹⁷ Archeologický materiál zpracovávají J. Špaček a E. Droberjar; těm jsme zavázáni za archeologickou dataci.

¹⁸ Na tomto tématu průběžně pracuje J. Militký.

¹⁹ Militký 2010a, č. 1a–b, 2–3, 7, 19, 43, 47, 51a–b, 52a–o, 53a–c, 87, 102a–b, 124–125, 127, 134, 137, 142, 148, 166a–b, 177, 199, 202, 226, 253, 268–269, 282a–c, 290, 305a–b, 318, 320, 330, 342, 346b–c, 347–348, 363a–363b, 365, 368, 438; Militký 2010b, č. 440, 455, 480, 506, 524a–b, 525, 537, 543, 557–559, 576, 601, 609, 674; Militký 2010c, č. 712, 715, 725, 735a–b

vždy jen o jednu minci. Na příkladu Slezska je zjevné, že celá řada i dalších mincí pochází zřejmě z areálů sídlišť, avšak ty jako sídlištní nebyly náhodnými nálezci rozpoznány. Podobná je i situace v Mazovsku a v Podlesí (*Romanowski 2008*, č. 30, 55, 68, 108, 123, 145, 151, 210, 229, 258, 261–263), s tím rozdílem, že zde nejvyšší počet mincí je 8 ks z jedné lokality (*Romanowski 2008*, č. 55). Je tedy zjevné, že z uvedených oblastí Polska zatím nebyly sídlištní nálezy vesměs rozpoznány a do zveřejněných katalogů zatím nepronikly mince především z neoficiálních průzkumů s detektory kovů. Z tohoto pohledu diametrálně odlišná situace je v Rakousku, odkud byly publikovány průzkumy detektorových prospekci v oblasti pravobřeží dolního toku řeky Moravy (*Jedlička 2004*). Pocházejí odtud řádově stovky římských mincí z areálů sídlišť. Je však třeba vnímat, že jde o území položené v blízkosti severní hranice římského impéria.

STARŠÍ NÁLEZY ŘÍMSKÝCH MINCÍ ZE SLEDOVANÉHO ÚZEMÍ A JEJICH SROVNÁNÍ S NOVÝM MATERIÁLEM

Svědectví nového materiálu by bylo neúplné bez konfrontace se staršími mincovními nálezy ze sledovaného regionu. Nálezy v území okresů Ústí nad Orlicí a Svitavy byly v nedávné době revidovány a publikovány (*Militký 2010b*, 22–34), proto jsou na tomto místě prezentovány pouze formou stručných tabulárních přehledů (*tab. 5–6*).²⁰ Nálezy ze severní části okresu Blansko (*tab. 7*) vycházejí především z údajů sumarizovaných E. Pochitonovem (1955, č. 847, 849, 861, 863, 884, 1258 a 1395). Je nutné konstatovat, že informační kvalita starších mincovních nálezů je zpravidla velmi omezená – často postrádají přesnější lokalizaci, jakýkoliv (i nepřímý) archeologický kontext a navíc značné procento z nich není fyzicky dochováno.²¹ V řadě případů není také jasné, o jaké mince se ve skutečnosti jednalo. Tyto skutečnosti značně omezují možnosti interpretace tohoto pramenného fondu.

V rámci sledovaného území, s výjimkou okresu Svitavy, převažují nálezy jednotlivých mincí. V některých případech se může jednat o nálezy sídlištní, nelze to však zpravidla zpětně ověřit, neboť často neznáme přesnější prostorové lokalizace. Z území okresu Svitavy registrujeme několik drobných hromadných nálezů (Jevíčko B2, Karle B4, Litomyšl B5) – není však jisté, jestli vždy mince tvořily jeden nálezový celek. Jako depot lze charakterizovat pouze soubor 39 mincí ze Svitav či z okolí (č. B6), jde však o celek s nejasnými nálezovými okolnostmi. Právě kategorie hromadných nálezů je zajímavá, neboť tu zatím u nových nálezů ze sledovaného území neregistrujeme – tato skutečnost je však zřejmě ovlivněna dosavadní absencí této nálezové kategorie na sídlištních. V této souvislosti je třeba konstatovat, že jakkoliv jsou staré nálezy problematické, přinášejí i informace, které cílené detektorové průzkumy nezachytí. Kromě již zmíněných depotů jde i o nálezy náhodně ztracených či jako votivní dary ukrytých mincí v neosídlené krajině.

Chceme-li srovnat výpovědní hodnotu starých a nově zveřejněných nálezů, jako velmi ilustrativní se jeví situace z území okresu Ústí nad Orlicí. Zde bylo doposud registrováno pouze pět jednotlivě nalezených mincí, nichž však pouze dvě byly blíže popsány (*tab. 5*). Za zmínku stojí zpráva o denáru Tiberia z obce Hrušová (č. A1), který se v českých nálezech často nevyskytuje a patří do horizontu nejstarších císařských mincí. Oproti starému nálezovému fondu stojí 19 nových mincí pocházejících z pěti lokalit. Je zřejmé, že pro toto území přinášejí nové mincovní nálezy zcela jiný pohled na regionální úlohu římského peněžního importu.

Výpověď starých nálezů z území okresu Svitavy je zajímavá (*tab. 7*), neboť výrazně jsou zde zastoupeny hromadné nálezy. Jde především o již zmíněný depot ze Svitav či okolí (č. B6), který byl ukryt po roce 307/310, tedy nejdříve v 1. třetině 4. století. Jeho zcela atypické složení tvořené především follisy a nejasné nálezové okolnosti navozovaly určité pochybnosti o jeho autenticitě. V kontextu nových nálezů se však jeho důvěryhodnost výrazně zvyšuje.²² Jako hromadné nálezy lze klasifikovat oba soubory z Jevíčka – dnes je zjevné, že oba souvisejí s bohatě dokumentovaným osídlením z doby římské v okolí města. Velmi nejasné jsou zprávy o hromadných nálezech Karle (č. B4) a Litomyšl (č. B5).²³ Lze

²⁰ Do obou tabulek jsou zahrnuty všechny nálezy z území okresů včetně mikroregionů, ležících již mimo území sledované tímto článkem.

²¹ Z území okresu Ústí nad Orlicí není dochován žádný z nálezů. Z území okresu Svitavy jsou fyzicky dochovány všechny mince z Jevíčka, Svitav a Tržku. U nálezů z území okresu Blansko nebyl zatím aktuální stav dochování ve sbírkových fondech ověřen.

²² Navíc je třeba podotknout, že dosavadní poznání regionu Svitavska je zcela nedostatečné.

²³ Nelze dokonce vyloučit, že jde ve skutečnosti pouze o jeden nález.

Tab. 5. Doposud publikované nálezy římských mincí z území okresu Ústí nad Orlicí.

Legenda: JN – jednotlivý nálezy;
den – denár, AE – mince ze slitin mědi

Lokalita	Druh nálezu	Panovník	Minc.	Nom.	Datace	Literatura
A1. Hrušová	JN	Tiberius	Roma	den	36–7	Militký 2010b, č. 422
A2. Celné	JN	Lucius Verus	Roma	den	161/9	Militký 2010b, č. 421
A3. Choceň	JN	?	?	AE	?	Militký 2010b, č. 423
A4. Nořín	JN	?	?	?	?	Militký 2010b, č. 424
A5. Ústí nad Orlicí	JN	?	?	?	?	Militký 2010b, č. 425

Tab. 6. Doposud publikované nálezy římských mincí z území okresu Svitavy.

Legenda:
JN – jednotlivý nálezy;
HN – hromadný nálezy;
mincovny:
Med – Mediolanum,
The – Thessalonica,
Aqu – Aquileia,
Sis – Siscia; nominály:
den – denár, ant – antoninian, sol – solidus, AV – zlatá mince, AE – mince ze slitin mědi

Lokalita	Druh nálezu	Panovník	Minc.	Nom.	Datace	Literatura
B1. Tržek	JN	Agrippa	Roma	as	37–41	Militký 2010b, č. 420
B2. Jevíčko	HN (3); Po 270/5	Aurelianus	Med	ant	270/5	Militký 2010b, č. 411
		Aurelianus	Med	ant	270/5	
		Aurelianus	Roma	ant	270/5	
B3. Biskupce	JN	Diocletianus		AE	284/305	Militký 2010b, č. 408
B4. Karle	HN (2); po 240	Nero	?	as	54/68	Militký 2010b, č. 413
		Gordianus III.	Roma	ant	240	
B5. Litomyšl	HN (2); po 240	Nero	?	AE	54/68	Militký 2010b, č. 416
		Gordianus III.	?	ant	238/44	
B6. Svitavy nebo okolí	Depot (39); po 307/10 ²⁴	129/34–307/10	-	-	-	Militký 2010b, č. 419
B7. Jevíčko	HN (8); Po 351/5	Gallienus	Roma	ant	260/8	Militký 2010b, č. 412
		Salonina	Roma	ant	260/8	
		Urbs Roma	The	AE	330/7	
		Urbs Roma	?	AE	Po 330	
		Constantinopolis	Aqu	AE	335/6	
		?	?	AE	337/40	
		Constantius II.	?	AE	348/51	
B8. Karle	HN (2); po 307/61	?	?	sol	307/61	Militký 2010b, č. 414
		?	?	sol	307/61	
B9. Květná	JN?	?	?	AV?	?	Militký 2010b, č. 415
B10. Brlenka	HN?	?	?	AE	?	Militký 2010b, č. 409
B11. M. Třebová	JN?	?	?	?	?	Militký 2010b, č. 417
B12. Sušice	JN?	?	?	?	?	Militký 2010b, č. 418
B13. Chmelík	JN	?	?	?	?	Militký 2010b, č. 410

Lokalita	Druh nálezu	Panovník	Minc.	Nom.	Datace	Literatura
C1. Boskovice	JN	Q. A. Bambus	Roma	den	82 p. K.	Pochitonov 1955, č. 847
C2. Sudice	JN	P. A. Lepidus	Roma	den	71 p. K.	Pochitonov 1955, č. 849
C3. Skalice nad Svitavou	SÍDL. NÁLEZ	Republikánská mince	?	?	?	Hlava – Vích 2007, 37
C4. Vanovice	JN (2 ks)	Augustus	?	den	2 p. K.?	Pochitonov 1955, č. 861
		Partie, Phraatus IV.	?	drach	38–2 p.K.	
C5. Skalice nad Svitavou	JN	Tiberius	?	AE	14/37	Pochitonov 1955, č. 863
C6. Knínice	JN	Nero	Roma	aur	64–5	Pochitonov 1955, č. 884
C7. Skalice nad Svitavou	JN	Vespasianus	Roma	den	75	Pochitonov 1955, č. 898
C8. Vážany	JN	Marcus Aurelius	?	as	161/80	Pochitonov 1955, č. 884
C9. Uhřice	JN	Constantius II.	?	AE	337/61	Pochitonov 1955, č. 1258
C10. Skalice nad Svitavou	JN?	?	?	?	?	Pochitonov 1955, č. 1395

Tab. 7. Doposud publikované nálezy římských mincí z území okresu Blansko. Legenda: JN – jednotlivý nálezy; nominály: aur – aureus, den – denár, drach – drachma, AE – mince ze slitin mědi

jen litovat, že neznáme více informací o nálezů dvou zlatých mincích ze 4. století z Karle (č. B8). Zlatá blíže nepopsaná mince měla být zastoupena také v nálezů z Květné. Jde zatím o jediné doklady výskytu pozdně římských zlatých mincí v regionu (souhrnně k problematice: Militký 2004). Naopak nálezů jednotlivých mincí je z území okresu Svitavy ve starém fondu relativně málo, a tím je toto území atypické, nepochybně však jde pouze o náhodný stav výzkumu. Z jednotlivých nálezů je zachován jen as z obce Tržek (č. B1), ražený za vlády Caliguly v letech 37–41. Při pohledu na spektrum mincí z nových nálezů z území okresu Svitavy je zjevná zcela odlišná chronologická struktura (tab. 2). Kromě republikánských denárů jsou zde zastoupeny především císařské denáry od Vespasiana po Faustinu junior. Mince uve-

²⁴ Detailní rozpis nálezů s ohledem na jeho rozsáhlost na tomto místě neuvádíme.

deného období a denár jako nominál, nejsou, s výjimkou depotu Svitavy, ze starých nálezů vůbec pochyceny.

Jiná je situace v severní části okresu Blansko, odkud z nových průzkumů pochází pouze pět mincí z lokality Šebetov 1 (*tab. 2*) a ze starých nálezů registrujeme celkem 11 mincí (*tab. 7*). Tato situace je však zjevně ovlivněna především stavem výzkumu. Mezi „staré“ nálezy je zde zařazen také bezkontextový nález doposud podrobněji nepublikované republikánské mince z germánského sídliště ve Skalici nad Svitavou (č. C3), objevené při archeologickém výzkumu na přelomu 70. a 80. let 20. století (*Hlava – Vích 2007, 37*). Zvláštní pozornost si zaslouží vzácný nález perské parthské drachmy Phraata IV. z Vanovic (č. C4), objevený v roce 1905 v trati „Tříčtvrteční“, údajně společně s mincí Augusta (*Pochitonov 1955, 210, č. 861*). Z tohoto regionu pochází také zlatý aureus císaře Nerona z Vanovic (č. C4), kterému již byla věnována značná literární pozornost (*Pochitonov 1955, 214, č. 884; Sejbal 1989, 2, č. 2; Militký 2004, 508, tab. 1:M2; tab. 40:M2*).

ZÁVĚR

Sledované mincovní nálezy jsou výsledkem šest let trvající detektorové prospekce a umožňují svého druhu prvou cílenou sondu do problematiky výskytu římských mincí na germánských sídlištích v českých zemích. Jde o kolekci pocházející z oblasti, jejíž význam byl ovlivněn existencí historické komunikace propojující české a moravské území téměř s jistotou i v době římské. Z obecného pohledu je rovněž zřejmé, že svědectví sídlištních mincovních nálezů z české i moravské části sledovaného území nevykazuje žádné výrazné rozdíly. Je jistě předčasné snažit se na tomto vzorku mincovních nálezů definovat obecnější tendence, nicméně je zřejmé, že i tento soubor přináší řadu důležitých svědectví. Především jednoznačně dokládá, že mince jsou častou součástí hmotných inventářů sídlištních lokalit z doby římské. Většina z nich se však dnes nachází v ornici, neboť původní komunikační povrchy těchto osad jsou dnes vesměs rozrušeny orbou.

Na nově zveřejněné kolekci se do značné míry potvrzuje, že výskyt římských republikánských denárů souvisí především s obdobím doby římské a nikoliv doby laténské, jak se dříve předpokládalo. Absence římských mincí ražených od Augusta do 60. let 1. století na sledovaných sídlištích potvrzuje obecnější trend, stejně jako výrazný nástup denárů od císaře Vespasiana. Nelze však jednoznačně doložit, že jeho ražby byly dováženy již za jeho vlády. Sídlištní materiál ukazuje na dominantní postavení denáru oproti bronzovým nominálům (31 ks). Vůbec poprvé v Čechách byly doloženy otvory také u denárů – doposud byly mince upravené na závěsky doloženy jen u zlatých mincí, antoninianů a bronzových nominálů.

Velmi důležité svědectví přináší konfrontace chronologie mincí s archeologickými daty ze sledovaných lokalit. Na příkladu sídliště Vysoké Mýto 15, odkud pochází 10 mincí (č. 4.1–10), z nichž nejmladší je denár z let 156/157, lze s určitou mírou opatrnosti propojit tento mincovní fond s doloženým osídlením z průběhu starší doby římské. Pokud by tato interpretace byla správná, šlo by o jeden ze vzácných dokladů vymezení konkrétního chronologického rámce užívání mincí ražených vesměs před polovinou 2. století. Jiný příklad významu nálezových mincí přineslo sídliště Šebetov 1 (č. 17.1–2, *tab. 2*), kde mince Honoria je zřejmě indicií dosud jinak nedoložené sídelní fáze, v tomto případě osídlení z doby stěhování národů. Naopak se v rámci sledovaného materiálu zatím nepodařilo konkrétně doložit dlouhou chronologii užívání denárů, trvající někdy až do 5. století – může jít však pouze o stav výzkumu. Zajímavým jevem je nápadná absence antoninianů (2 ks) ve sledovaném regionu. Jestli jde o náhodu danou stavem výzkumu, nebo jestli jde o skutečné lokální specifikum, zatím nelze říci. Nízké zastoupení bronzových mincí ze 4. století (4 ks) na sledovaných lokalitách je zřejmě obecnějším trendem.

Římské mince ze sídlišť jsou důležité především pro pochopení jejich významu v germánské společnosti. Již sám fakt, že se s nimi v tomto prostředí setkáváme velmi často, svědčí o tom, že byly od pozdního 1. století značně rozšířeným importovaným artiklem a pronikly zřejmě i do nižších vrstev germánských komunit. Nálezy na sídlištích jsou nepochybně dokladem častých manipulací s nimi, při kterých docházelo i ke ztrátám. Asi si jen těžko dokážeme představit, jak velké množství mincí bylo mezi lidmi v oběhu. Od tohoto bodu úvah je již dosti blízko k představě, že jednou z funkcí římských mincí v barbariku a tedy i v českých zemích, mohla být funkce skutečných peněz. Určitě tak nebylo vždy a všude, ale od pozdního 1. století až kamsi do 4. století je tato představa asi poměrně reálná. Je ovšem zřejmé, že nešlo o akceptaci celého římského peněžního systému (*Militký 2008b, 36; týž 2010d, 136–143*). Zároveň mince měly funkcí nepochybně více – např. sloužily jako ozdoby a také jako zdroj kovů pro další výrobu. Právě pro pochopení úlohy mincí v barbariku jsou jejich dobře dokumentované nálezy, navíc konfrontovatelné s dalšími archeologickými artefakty, jedinečným pramenem.

PRAMENY A LITERATURA

- Almgren, O. 1923: Studien über nordeuropäischen Fibelformen. Leipzig.
- Berger, F. 1996: Kalkriese 1. Die römischen Fundmünzen. Römisch-Germanische Forschungen, Band 55. Mainz am Rhein.
- BMC RE 2: Mattingly, H. 1930: Coins of the Roman Empire in the British Museum. Volume II. Vespasian to Domitian. London.
- BMC RE 3: Mattingly, H. 1936: Coins of the Roman Empire in the British Museum. Volume III. Nerva to Hadrian. London.
- BMC RE 4: Mattingly, H. 1940: Coins of the Roman Empire in the British Museum. Volume IV. Antoninus Pius to Commodus. London.
- BMC RE 5: Mattingly, H. 1950/1975: Coins of the Roman Empire in the British Museum. Volume V. Pertinax to Elagabalus. London.
- Boos, A. – Dallmeier, L.-M. – Overbeck, B. 2000: Der römische Schatz von Regensburg-Kumpfmühl. Regensburg.
- Bursche, A. 1997: Roman coinage from Jakuszowice settlement in north Małopolska. *Notae Numismaticzne/Zapiski Numismaticzne* 2. Kraków, 119–148.
- Ciołek, R. 2007: Die Fundmünzen der römischen Zeit in Polen. Pommern. *Collection Moneta* 67. Wetteren–Warsaw.
- Ciołek, R. 2008: Die Fundmünzen der römischen Zeit in Polen. Schlesien. *Collection Moneta* 83. Wetteren–Warsaw.
- Čížmář, M. – Čížmářová, J. – Kejzlar, M. – Kolníková, E. 2009: Detektorová prospekce archeologických lokalit na Moravě v roce 2008, *Přehled výzkumů* 50, 139–152.
- Droberjar, E. 2002: Zu den elbgermanischen Prunkkniefibeln vom typ Almgren 147. In: K. Kuzmová – K. Pieta – J. Rajtar (edd.), *Zwischen Rom und dem Barbaricum. Festschrift für Titus Kolník zum 70. Geburtstag*. Nitra, 230–244.
- Droberjar, E. – Vích, D. 2009: Ke kontaktům mezi východními Čechami a Moravou v počátcích doby římské. In: M. Karwowski – E. Droberjar (edd.), *Archeologia Barbarzyńców 2008: powiązania i kontakty w świecie barbarzyńskim*. Rzeszów, 237–247.
- Elschek, K. 2005: Bratislava-Devínska Nova Ves, objekt 3/1996 a Láb (okr. Malacky), objekty 1–2/1997, *Zborník Slovenského národného múzea* 99, *Archeológia* 15, 255–274.
- Elschek, K. 2006: Polykulturné sídlisko v Bratislave-Devínskej Novej Vsi a doklad spracovania farebných kovov počas mladšej doby římskej, *Archeologické výskumy a nálezy na Slovensku* v roku 2004. Nitra, 63–67.
- Elschek, K. 2007: Römische Münzen entlang der Bernsteinstrasse im Slowakischen Marchgebiet nördlich von Carnuntum (Westslowakei) und ein Beleg der Sekundärverwendung von römischen Münzen, *Slovenská numismatika* 18, 143–155.
- Fröhlich, J. – Jiřík, J. 2005: Nález mince Marka Aurelia z Topělce u Písku, *Archeologické výskumy v jižních Čechách* 18, 87–89.
- Hlava, M. – Vích, D. 2007: Laténské osídlení Boskovicka, *Pravěk NŘ - Supplementum* 17. Brno, 11–86.
- Hušťák, P. – Miličák, J. 2010: Nález mince Antonina Pia v sídlištním objektu z mladší doby římské v Praze 9-Hloubětíně, *Numismatický sborník* 24, 319–321.
- Jedlička, F. 2004: Ein Stück Bernsteinstraße als Beitrag zur Siedlungsgeschichte Niederösterreich. *Würnitz-Strasshof an der Nordbahn-Stockerau*.
- Jílek, J. 2009: Doklady kontaktů mezi polabskými Germány, przeworskou a wielbarskou kulturou ve východních Čechách. In: M. Karwowski – E. Droberjar (edd.), *Archeologia Barbarzyńców 2008: powiązania i kontakty w świecie barbarzyńskim*. Rzeszów, 249–283.
- Kankelfitz, B. R. 1996: *Römische Münzen von Pompeius bis Romulus*. 4. Auflage. Battenberg.
- Kellner, H.-J. 1990a: Die Münzfunde vom Manching und die keltischen Fundmünzen aus Südbayern. *Die Ausgrabungen in Manching*, Band 12. Stuttgart.
- Kellner, H.-J. 1990b: Republikdenare vom Manching, *Jahrbuch für Numismatik und Geldgeschichte* 40, 23–28.
- Kohoutek, J. – Miličák, J. 2005: Hromadný nález římských mincí a bronzové spony z doby římské ze Starého Města u Bruntálu, *Pravěk NŘ* 13, 405–424.
- Kolníková, E. 1972: K interpretácii nálezov římských mincí na Slovensku, *Slovenská numizmatika* 2, 7–114.
- Kolníková, E. 1994: Die Markomannenkriege im Lichte der Fundmünzen aus der Slowakei. In: H. Friesinger – J. Tejral – A. Stuppner, A. (edd.), *Markomannenkriege. Ursachen und Wirkungen*. Brno, 487–496.
- Kolníková, E. – Pieta, K. 2009: Spätromische und volkerwanderungszeitliche Münzhorte und andere Münzfunde in nördlichen Karpatenbecken. In: M. Wołoszyn (ed.), *Byzantine coins in central Europe between the 5th and 10th century*. Magna Moravia. *Seria Polona*, vol. III. Kraków, 117–132.
- Laser, R. – Ludwig, D. 2003: Ein Augustus-As mit Gegenstempel der Varus von Sanne, *Ldkr. Stendal, Jahresschrift für mitteldeutsche Vorgeschichte* 87, 47–54.

- LRBC 2: Carson, R. A. G. – Kent, J. P. C. 1960: Part II. Bronze Roman Imperial Coinage of the later Empire. A. D. 346–498. In: Late Roman bronze Coinage. A.D. 324–498. London, 41–113.
- Militký, J. 2004: Import zlatých římských a raně byzantských mincí do českých zemí v době římské až raném středověku, *Archeologie ve středních Čechách* 8, 505–536.
- Militký, J. 2008a: Die römischen Fundmünzen in Böhmen – Kontexte und Funktionen (Notizen zu dem heutigen Stand der Forschung). Roman Coins outside the Empire. Ways and Phases, Contexts and Functions. Proceedings of the ESF/SCH Exploratory Workshop, Radzviłł Palace, Nieborów (Poland), 3–6 September 2005. *Collection Moneta* 82. Wetteren–Warsaw, 231–244.
- Militký, J. 2008b: Numizmatické prameny ke starší i mladší době římské. Numizmatické prameny. In: V. Salač (ed.), *Archeologie pravěkých Čech* 8. Doba římská a stěhování národů. Praha, 32–37, 166–170.
- Militký, J. 2009: Fundmünzen in Böhmen aus der Zeit Marbods. In: V. Salač – J. Bemmann (edd.), *Mitteuropa zur Zeit Marbods*. Praha–Bonn, 139–148.
- Militký, J. 2010a: Finds of greek, roman and early byzantine coins in the territory of the Czech republic. I. Bohemia (Volume 1). *Collection Moneta* 107. Wetteren–Warsaw.
- Militký, J. 2010b: Finds of greek, roman and early byzantine coins in the territory of the Czech republic. I. Bohemia (Volume 2). *Collection Moneta* 108. Wetteren–Warsaw.
- Militký, J. 2010c: Finds of greek, roman and early byzantine coins in the territory of the Czech republic. I. Bohemia (Volume 3). *Collection Moneta* 109. Wetteren–Warsaw.
- Militký, J. 2010d: Nálezy antických mincí v Čechách a jejich historický význam. Disertační práce (rkp.), Ústav pro pravěk a ranou dobu dějinnou FF UK Praha.
- Militký, J. 2010e: Nález mince Otacilie Severy na sídlišti z doby římské v obci Jakub (okr. Kutná Hora), *Numismatický sborník* 24, 323–324.
- Militký, J. – Zawřel, P. 2010: Nález římské mince v areálu sídliště z doby římské v Přešřovicích (okr. Strakonice), *Numismatický sborník* 24, 325–326.
- MIR 14: Woytek, B. 2010: *Moneta Imperii Romani* 14. Die Reichsprägung des Kaisers Traianus (98–117). Wien.
- MIR 18: Szaivert, W. 1986: *Moneta Imperii Romani* 18. Die Münzprägung der Kaiser Marcus Aurelius, Lucius Verus und Commodus (161/192). Wien.
- Motyková, K. – Drda, P. – Rybová, A. 1984: Srovnání nálezů mincí se sídelní koncentrací v Čechách v době oppid, *Slovenská numizmatika* 8, 147–170.
- Motyková, K. – Militký, J. 2001: Dva nové nálezy římských mincí ze středních Čech, *Archeologie ve středních Čechách* 5, 469–475.
- Ondrouch, V. 1964: Nálezy keltských, antických a byzantských mincí na Slovensku. Bratislava.
- Petrtyl, J. 1966: Nálezy mincí v oblasti Trstenické stezky na Litomyšlsku a jejich historická dokumentárnost. *Knížnice Vlastivědného muzea v Litomyšli* 1. Litomyšl.
- Petrtyl, J. – Šebek, F. 1970: Historická dokumentárnost nálezů mincí na Pardubicku a Chrudimsku. Pardubice.
- Pochitonov, E. 1955: Nálezy antických mincí v Čechách, na Moravě a ve Slezsku. In: E. Nohejlová-Prátová (ed.), *Nálezy mincí v Čechách, na Moravě a ve Slezsku*. I. díl. Praha, 87–314.
- RIC 2/1²: Carradice, I. A. – Buttrely, T. V. 2007: *The Roman Imperial Coinage*. Volume II–Part 1. Second fully revised edition. From AD 69–96 Vespasian to Domitian. London.
- RIC 3: Mattingly, H. – Sydenham, E. A. 1930: *The Roman Imperial Coinage*. Volume III. Antoninus Pius to Commodus. London.
- RIC 4/2: Mattingly H. – Sydenham, E. A. 1938: *The Roman Imperial Coinage*. Volume IV, Part 2. Macrinus to Pupienus. London.
- RIC 4/3: Sutherland, C. H. V. 1949: *The Roman Imperial Coinage*. Volume IV, Part 3. Gordian III. to Uranius Antoninus. London.
- RIC 5/1: Webb, P. H. 1927: *The Roman Imperial Coinage*. Volume V, Part 1. (Valerian to Florian). London.
- RIC 6: Sutherland, C. H. V. 1967: *The Roman Imperial Coinage*. Volume VI. From Diocletians reform A.D. 294 to the death of Maximinus (A.D. 313). London.
- Romanowski, A. 2008: *Die Fundmünzen der römischen Zeit in Polen*. Rechtsufriges Masowien und Podlachien. *Collection Moneta* 84. Wetteren.
- RRC: Crawford, M. H. 1974: *Roman Republican Coinage* I–II. Cambridge.
- Sejbal, J. ml. 1989: Pokus o interpretaci nálezů aureů císaře Nerona na Moravě, *Numismatické listy* 44, 1–5.
- Tacitus, *Germánie*: Germánie neboli o původu a poloze Germánů. In: Tacitus. *Z dějin císařského Říma*. Dějiny. Život Iulia Agricoly. Germánie. Rozprava o řečnících. *Antická knihovna* 31. Praha 1976, 331–364.
- TIR 2002: Kaczanowski, P. – Margos, U. (ed.), *Tabula Imperii Romani*. M 34–Kraków. Kraków.
- Valentová, J. – Šumberová, R. 2007: Nález spony Almgren 43 na sídlišti v Chotusicích a osídlení dolního Podoubraví v době římské, *Archeologické rozhledy* 59, 779–792.

- Varsík, V. 2002: Římské mince z Bratislavy-Trnávky, Slovenská numismatika 16, 41–50.
- Vencl, S. 1995: K otázce věrohodnosti svědectví povrchových průzkumů, Archeologické rozhledy 48, 11–57.
- Vích, D. 2000: Raně středověké nálezy z Vraclavska, Zpravodaj muzea v Hradci Králové 26, 57–96.
- Vích, D. 2002: Eneolitické nálezy na českomoravském pomezí, Pravěk NŘ 11, 61–100.
- Vích, D. 2005: Laténské nálezy na českomoravském pomezí, Pravěk NŘ 13, 309–350.
- Vích, D. 2007: Českomoravské pomezí v době římské, Pravěk NŘ - Supplementum 17, 173–229.
- Vích, D. 2008: Nálezy doby římské v jižní části Malé Hané. In: E. Droberjar – B. Komoróczy – D. Vachútová (edd.), Barbarická sídliště. Chronologické, ekonomické a historické aspekty jejich vývoje ve světle nových archeologických výzkumů (Archeologie barbarů 2007). Brno, 147–160.
- Vích, D. 2010a: Nálezy doby římské na středním toku řeky Loučňá. In: J. Beljak – G. Březinová – V. Varsík (edd.), Archeológia barbarov 2009. Hospodárstvo Germánov. Sídliskové a ekonomické štruktury od neskorej doby laténskeho po včasný stredovek. Nitra, 713–727.
- Vích, D. 2010b: Nálezy kultury lužických popelnicových polí na českomoravském pomezí, Pravěk NŘ - Supplementum 20. Brno.
- Waldhauser, J. 2001: Encyklopedie Keltů v Čechách. Praha.

NEW FINDS OF ROMAN COINS ON THE BOHEMIAN-MORAVIAN BORDER

View of the settlements dated back to the late Iron Age and Roman period on the east Bohemian and north-west Moravian borderland changed a lot in the last few years. In the Bohemian sector (Litomyšl area, Vysoké Mýto area), the territory is represented by the middle part of the Loučná River, in the Moravian sector (Moravská Třebová area, Jevíčko area), the territory is characterized by less important rivers and their inflows from the hydrological point of view. This paper aims to present new finds of Roman coins found in 2005–2010 during systematic surface examination using metal detectors. These new finds are represented by 43 coins discovered in 17 localities in 10 land register units (Tab. 2). With exception for four places (Vysoké Mýto 2, Městečko Trnávka 5, Chornice 2c and Jevíčko-Předměstí 1), they are mostly finds from settlements documenting activities dated back to the Roman period. It is too early for trying to define general tendencies in the case of this sample, but it is evident, that this group brings significant evidence. Above all, the coins clearly prove they used to be a part of inventories at the settlements dated back to the Roman period. The majority of them are actually found in the plough layer, because the original communication surfaces of these settlements have been already damaged by ploughing.

The newly published group of coins to a great extent documents the fact, that appearance of the Roman republican denarii is connected with the Roman period first of all, and not with the late Iron Age as supposed before. Absence of Roman coins struck from Augustus to the 60s at the studied settlements confirms a general trend, similarly as in the case of massive appearance of the denarii struck under Vespasianus. Unfortunately, it is impossible to prove definitely, whether the coins struck under Vespasianus were imported there as early as during his rule. The material from the settlements shows the dominant position of the denarii compared to the bronze denominations (31 pieces). In Bohemia, piercing of the denarii was detected for the first time – coins modified for pendants were exclusively antoniniani, gold and bronze pieces as listed up to date.

Confrontation of coin chronology with archaeological evidence from the studied locations brings important data (Tabs. 3–4). In the case of Vysoké Mýto 15 – with 10 coins – where the latest denarius was struck in 156/157, it is possible with a certain reservation to connect this group of coins with the documented settlement dated back to the older Roman period. If the interpretation was right, it could be one of the rare documents for limiting the particular chronological framework describing use of coins struck mostly before the mid-2nd century. On the other hand, dealing with the studied material, it was not possible to document practically any long chronology of use of the denarii, sometimes continued up to the 5th century – but this could be an initial research stage only. Evident absence of antoniniani (2 pieces) in the studied region is interesting. It is impossible to state now, if the fact represents a sort of circumstance limited by this stage of research or if it is a real local specific feature. Low number of bronze coins dated back to the 4th century (4 pieces) in the studied territory is evidently a more general trend.

Comparison of the new finds and the older ones (Tabs. 5–7) is important and interesting, but low quality archaeological context and insufficient publication of many of them distinctively limit capacity of their interpretation. The new finds with their structure often differ significantly compared to the older material and bring completely new views. Great importance of the older finds lies in the category of hoards or individual coins found in unsettled territories.

Roman coins from settlements are mainly important for understanding their significance in the Germanic society. The only fact, that they appear very often in this milieu, points at their role as widely imported commodity since the late 1st century, and they apparently penetrated the lower strata of the Germanic communities. The finds at the settlements

undoubtedly document frequent manipulation with the coins, which caused accidental losses. It is hard to imagine the number of coins in circulation. From this point of the hypothesis, the summarized information is very close to the idea, that the Roman coins could play a role of real money in Barbaricum, i. e. also in Bohemia. This situation cannot be interpreted like this always and everywhere, but for the period between the late 1st and the 4th century, such idea is relatively very realistic. By all means, it is clear, that it was not full acceptance of the Roman monetary system. The coins had also other functions undoubtedly – e. g. they served as jewelry and sources of metal for other sorts of production. That is why well documented coin finds – confronted with other artifacts – represent an extraordinary source for understanding the role of coins in Barbaricum.

Fig. 1. Map of localities with appearance of Roman coins found using metal detectors in 2005–2010. Key:

1. Prachovice; 2. Stradouň; 3.–5. Vysoké Mýto; 6. Tisová; 7. Cerekvice nad Loučnou; 8. Staré Město u Moravské Třebové; 9. Městečko Trnávka; 10.–13. Chornice; 14. Biskupce; 15.–16. Jevíčko-Předměstí; 17. Šebetov

Figs. 2a–b. New finds of Roman coins from localities on the Bohemian-Moravian border (photo by J. Militký, coin numbers follow the catalogue)

Tab. 1. Time spent during the prospection using metal detectors in the particular localities and final numbers of the discovered coins. The localities with coin finds are in grey (their number listed under M)

Tab. 2. Table list of Roman coins found in the examined territory. Key: den – denarius, ant – antoninianus, ses – sestertius, dup – dupondius, foll – follis, AE 3 – centesionalis; AE 4 – 1/2centesionalis; AE – coins of the copper alloy

Tab. 3. Quantity and quality survey of finds in the settlements dated back to the Roman period. Key: s – fibulae; o – other small metal objects; Ke – ceramics (number) /finds of fragments of touretics not included/. Ceramic fragments summarized: X – individual pieces, XX – tens of pieces, XXX – hundreds of pieces. Numbers in the columns covering both – the later Roman period or the whole Roman period – list only finds not classified anywhere else (undated, more precisely). The localities with coin finds are in grey

Tab. 4. Quantity and quality survey of Roman imports in the settlements dated back to the Roman period. Key:

s – fibulae; t – touretics, o – other small metal objects; Ke – Roman provincial ceramics (number). Ceramic fragments summarized: X – individual pieces, XX – tens of pieces, XXX – hundreds of pieces. Numbers in the columns covering both – the later Roman period or the whole Roman period – list only finds not classified anywhere else (undated, more precisely). The localities with coin finds are in grey

Tab. 5. Hitherto unpublished finds of Roman coins registered in the territory of the Ústí nad Orlicí district. Key: JN – individual find; denominations: den – denarius, AE – coins of the copper alloy

Tab. 6. Hitherto unpublished finds of Roman coins registered in the territory of the Svitavy district. Key: JN – individual find; HN – group find; mints: Med – Mediolanum, The – Thessalonica, Aqu – Aquileia, Sis – Siscia; denominations: den – denarius, ant – antoninianus, sol – solidus, AV – gold coin, AE – coins of the copper alloy

Tab. 7. Hitherto unpublished finds of Roman coins registered in the territory of the Blansko district. Key: JN – individual find; denominations: aur – aureus, den – denarius, drach – drachm, AE – coins of the copper alloy