

ŘANĚ STŘEDOVĚKÝ SÍDELNÍ AREÁL V ZÁPADNÍ ČÁSTI HRADČANSKÉHO OSTROHU

Ivana Boháčová – Iva Herichová

1. Úvod

Území Hradčan, které tvořilo v raném středověku vedle knížecí rezidence a malostranského suburbia přirozenou součást sídelního prostoru historického jádra pražské aglomerace, je věnována archeologická pozornost dlouhodobě. Toto konstatování se netýká pouze opevněné knížecí rezidence, vybudované na východní výspě hradčanského ostrohu, ale i souběžně zkoumané plochy rozkládající se v jeho západní části, vně raně středověkého opevnění hradní akropole (obr. 1:B). Svědectví archeologie je pro posouzení historického významu a role tohoto vnějšího hradčanského areálu v počátečním období vývoje pražské sídelní aglomerace klíčové. Stav poznání tohoto exponovaného prostoru není ale adekvátní ani jeho významu, ani intenzitě jeho dosavadního archeologického výzkumu. Problémů, které komplikují jeho studium, je celá řada. Značná část z rozsáhlého souboru získaných pramenů nebyla dosud vyhodnocena. Dochované reliktory raně středověkých terénních situací jsou zcela torzovitě, někdy evidujeme jen nálezy v sekundárním uložení, některé polohy v této části hradčanského ostrohu zůstávají zatím zcela nepoznány. Závažná je ne vždy akceptovaná skutečnost, že důkazy pro některé vžitě a opakovaně prezentované představy o prostorovém členění a o nejstarších fázích vývoje prostoru západně hradní akropole, chápaném ve středověku jako „*ante Pragense Castrum*“ (FRB II, 302–303), dosud chybějí.

V našem příspěvku se zabýváme zejména problematikou vzniku, rozsahu a vývoje vnějšího hradčanského sídelního areálu v raném středověku a otázkami jeho možného prostorového a funkčního vymezení vůči dalším komponentám raně středověké Prahy. Vzhledem k vysokému stupni poškození terénních situací věnujeme při hodnocení dostupných pramenů maximální pozornost kritice jejich výpovědních možností a sledujeme míru korelace jejich výpovědi s dosavadním stavem historického poznání. V případě Hradčan však obecně známá skutečnost, že pro některé otázky archeologie nepřináší jednoznačné svědectví, platí mnohonásobně. Proto se snažíme přiblížit k poznání historické skutečnosti alespoň formulací jejich možných modelů. Jejich oprávněnost by měly ověřit výsledky budoucího studia. Právě v této souvislosti považujeme zpřístupňování existujících pramenů za mimořádně závažné.¹

2. Historie archeologického výzkumu

Archeologický výzkum Hradčan byl vždy vyvolán stavebními či jinými ničivými zásahy do historických terénů. K nejvýznamnějším archeologickým počínům vně současného areálu Pražského

¹ Příspěvek byl zpracován v rámci projektu I. Boháčové (GA ČR 404/05/2671), prezentován na kolokviu *Stav výzkumu nerezidenčních komponent raně středověkých sídelních aglomerací v Čechách a na Moravě* ve Vřesníku v roce 2005. Publikace v řadě *Archaeologica Pragensia* umožnila prezentaci základního výběru terénní dokumentace a movitých nálezů.

hradu náležejí výzkumy realizované již v předválečném a válečném období (*obr. 2:66,101*). Prvý zevrubný přehled nálezů a rámcové zhodnocení výsledků výzkumů ze čtyř zde do té doby zkoumaných poloh (*obr. 2:66,664* – I. Borkovský 1934–35, H. Olmerová 1981 a 1984; *obr. 2:101* – I. Borkovský 1944; *obr. 2:730–741* – Archeologický ústav ČSAV Praha 1982; *obr. 2:825–838* – Archeologický ústav ČSAV Praha 1983) přinesla ale až 2. polovina 80. let 20. století (*Frolík 1986*). Ze shromážděných informací autor přehledu vyvozuje možnou časovou kontinuitu osídlení od 9., popř. již od 6. století a jeho značnou intenzitu. Od 2. poloviny 80. let 20. století můžeme zaznamenat na tomto území významný nárůst archeologických aktivit (viz *tab. 1 – příloha 1; obr. 2*). O nich byla odborná veřejnost informována až po delší odmlce, a to pouze formou stručných soupisů nových dokladů raně středověkého osídlení. Prvý byl obohacen o výčet některých významnějších nově dokumentovaných nálezových situací či movitých nálezů (*Frolík – Tomková 1997*). Následován byl krátkým populárně zaměřeným textem provázeným mapami s doklady sídelních aktivit členěnými schematicky do několika časových period (*Tomková 2000a*). Detailně však byly prameny z výzkumů západní části ostrohu mimo dnešní areál Pražského hradu zpracovány a publikovány jen v několika málo případech (*Frolík 1988; týž 1999; Boháčová 1991; táž 2007; Chlustiková 2005²*).

K vnějšímu hradčanskému areálu náležejí kromě plochy vně současného Pražského hradu také prostory I., II. a IV. hradního nádvoří, které leží v bezprostředním západním sousedství opevnění akropole a dnes jsou označovány jako *západní předhradí*. Na II. a IV. nádvoří probíhala od 2. poloviny 20. let 20. století řada výzkumů různého rozsahu a významu. Mnohé z nich přinesly doklady raně středověkého osídlení (IV. hradní nádvoří a západní křídlo – výzkumy I. Borkovského z let 1926–31, 1930, 1949, 1950–52; *obr. 2:60,104–105,111,114*;³ výzkum suterénu pod Španělským sálem, *Frolík 1990; obr. 2:1424*; detailní informace z nezpracovaných výzkumů II. nádvoří nejsou k dispozici – viz také níže pozn. 4). K nejpodstatnějším položkám studia této plochy náleží dnes již ve značném rozsahu zpřístupněný výzkum kostela P. Marie a jeho nejbližšího okolí (*Borkovský 1953; Frolík – Maříková-Kubková – Růžičková – Zeman 2000*, 17–95). Z dalších realizovaných výzkumů se zpracování a publikace dokladů zde zachyceného osídlení dočkala pouze síť sondáží v severním výběžku Pražského hradu (*Frolík 1997; obr. 3:1234–1243*), vyhodnocení ostatních (a to i mimořádně významných) akcí však zatím chybí. Plocha západního předhradí byla od poloviny 20. století I. Borkovským vnímána jako součást hradního areálu, do přehledů problematiky území v západní části ostrohu nebyla zahrnována ani později.

Rozsah a četnost archeologických výzkumů provedených v rámci vnějšího hradčanského areálu zachycuje mapa archeologických dokumentačních bodů. Její aktualizovaná podoba zpracovaná pro potřeby tohoto příspěvku (*obr. 2*) dokumentuje archeologickou aktivitu do roku 2005.⁴

² Nepublikovaná bakalářská práce K. Chlustikové byla zaměřena na vyhodnocení výzkumu v Salmovském paláci (čp. 186/IV, ppč. 114; Archeologický ústav ČSAV Praha v letech 1988–92). Nad rámec daného tématu práce se K. Chlustiková pokusila i o ucelený pohled na problematiku hradčanského areálu. Raně středověké osídlení prostoru Salmovského paláce bylo doloženo v letech 1988, 1989 a 1991. Pozůstatky středohradištních objektů byly odkryty zjišťovací sondou a navazujícím výzkumem v prvních dvou letech výzkumu, o následném osídlení svědčí přítomnost mladohradištní keramiky evidované také v roce 1991 (předběžně *Boháčová 1988; Žegklitz 1991*, 193–194; srv. *Tomková 1993*, 196–197).

³ Viz pozn. 4.

⁴ V prostoru II. a IV. nádvoří Pražského hradu nejsou prozatím v mapě zobrazeny nezpracované výzkumy I. Borkovského z let 1930, 1950, 1960–66 a 1926–31. Zahrnuta není také drobná akce I. Borkovského z roku 1957 v Kanovnické ulici čp. 73. Mimo výřezem zobrazenou plochu zůstal výzkum K. Tomkové východně od kaple sv. Kříže z roku 1992.



Obr. 1: Komponenty raně středověké aglomerace v levobřežní části pražské kotliny. Vyznačeny jsou doložené a některé předpokládané (?) úseky raně středověkých fortifikací (stav v roce 2006 – podle: *Boháčová 2001; Čiháková 2001; Čiháková – Havrda 2006; Havrda – Podliska 2003; Havrda – Tryml 2006a; tíž 2006b; Podliska – Havrda – Kovář 2003*). A – akropole knížecí rezidence; B – hradčanské předhradí; B(2) – samostatně vydělené (?) západní předhradí; C – malostranské suburbium; C(2) dodatečně opevněná plocha jižní části suburbia; a – schematizované linie hradby nebo příkopů; b – holocénní koryto Vltavy a mokřiny; c – Vltava (schematizovaný průběh někdejšího levého břehu a poloha osídleného ostrova v místě dnešního Klárova, vyznačena není situace ostrova na Kampě, ležícího v inundačním území); d – předpokládaný průběh zaniklých vodotečí; e – směr pokračování raně středověké komunikace (b–d podle J. Zavřela; viz *Čiháková 2001*, obr. 1 – schematizováno). Při jižním okraji starší části malostranského suburbia zanesena rekonstrukce průběhu nejstaršího příkopu a dřevěná konstrukce cesty (podle: *Čiháková 2001*, obr. 3, 17). Zdroj pro mapový podklad: www.oldmaps.geolab.cz.

Fig. 1: Components of the early medieval agglomeration on the left bank of the Prague Basin. Some proved and presumed (?) parts of medieval fortifications are highlighted (state in 2006 – after: *Boháčová 2001; Čiháková 2001; Čiháková – Havrda 2006; Havrda – Podliska 2003; Havrda – Tryml 2006a; iidem 2006b; Podliska – Havrda – Kovář 2003*). A – acropolis of the Duke's residence; B – Hradčany forecastle; B(2) – independently delimited (?) western forecastle; C – the Lesser Town sub-urbium; C(2) additionally fortified area of the southern part of sub-urbium; a – schematised line of ramparts or ditches; b – holocene river basin of the Vltava River and a fenland; c – Vltava (schematised course of the former left bank and location of a settled island in the area of present day Klárov, the situation of the Kampa island which is in the floodplain is not highlighted); d – presumed course of extinct watercourses; e – the direction of continuation of the early medieval communication (b–d after J. Zavřel; see *Čiháková 2001*, fig. 1 – schematised). By the southern edge of the early part of the Lesser Town sub-urbium is reconstructed the location of the earliest ditch and timber construction of a road (after: *Čiháková 2001*, fig. 3, 17). The source for the map: www.oldmaps.geolab.cz.

Situace sond realizovaných do roku 2000 je výstupem z podrobné mapy archeologických dokumentačních bodů na území pražské památkové rezervace (ADB, definice viz Hrdlička 2005; uplatněná metodika zahrnuje ty sondy, při nichž byly získány „informace o (1) georeliéfu či (2) vývoji antropogenního nadloží, nebo indicie (3) pravěkého osídlení (4) příp. pohřebních aktivit bez časového rozlišení“; Hrdlička 2005, 11) a jsou převzaty s původním číslováním. Na číslování ADB navazují v předložené aktualizované mapě čísla výzkumů provedených v roce 2001 (čísla databáze průběžně dále zpracovávané L. Hrdličkou), akce realizované v letech 2002–05 jsou prozatím evidovány novou řadou (A1–x). Vynesené archeologicky dokumentované situace (bod – vrt, sonda – plošný odkryv, řez) odpovídají obsahu uvedené mapy. Barevně odlišeny jsou výzkumy, při nichž byly zastíženy pozůstatky raně středověkého osídlení „in situ“. Současný stav zpracování těchto zkoumaných poloh je uveden v tab. 1 (příloha 1). Údaje k dalším dosud nepublikovaným ADB obsahuje tab. 2 (příloha 2).

3. Topografická terminologie západní části hradčanského ostrohu

V termínech, které jsou v souvislosti s prostorem rozkládajícím se za hradbami knížecí rezidence užívány, se odráží rozdílné vnímání tohoto sídelního areálu. Terminologie, kterou je vnější hradčanský areál označován, je nejednotná a proměňuje se v čase v závislosti na aktuálně akceptovaných představách o jeho členění, funkcích a vývoji. Zatímco u K. Gutha (1934, 803) a také ještě v úvodu souhrnné publikace I. Borkovského (1969, 36) je termín *předhradí* na rozdíl od prací pozdějších použit i pro část raně středověkých Hradčan nacházející se vně současného areálu Pražského hradu, v době nedávne bylo většinou pro území mimo dnešní Pražský hrad preferováno slovní spojení *západní předpolí* (Frolík 1986; Frolík – Tomková 1997). Plocha, lemující v pásu širokém ca 100 m příčné opevnění jádra Pražského hradu (tj. prostor dnešního I., II. a IV. nádvoří; obr. 1:B2, 4), byla I. Borkovským po celkovém vyhodnocení výzkumů v hradním areálu (např. Borkovský 1969, 51)⁵ označena jako *západní předhradí*. V obecném povědomí se dnes tento název stal pro danou část současného Pražského hradu tradičním.

V současné odborné literatuře se termín (*hradčanské*) *předhradí* pro celý hustě osídlený prostor v západní části hradčanského ostrohu vně opevněné knížecí rezidence znovu prosazuje (Tomková 2000a, 13; Chlůstková 2005; Tomková – Frolík 2005, 8; Boháčová 2008; táž 2009).⁶ Termínem *předhradí* bývají označovány opevněné areály, přiléhající k opevněným ústředím mocenských center. Jeho užitím v případě vnějšího hradčanského areálu je zřetelněji vyjadřován jeho přímý vztah k centru, který je zde vzhledem k množícím se dokladům raně středověkého osídlení v jeho prostoru předpokládán. Skutečnost, že v případě tohoto areálu není znám rozsah opevněné plochy, není považována za rozhodující faktor. V nyní předkládaném textu je *hradčanské předhradí* vnímáno jako synonymum ke slovnímu spojení *vnější hradčanský areál*. *Vnitřní hradní areál* je označován jako akropole, příp. knížecí rezidence. Termínem *fortifikační pás* je označován prostor, v jehož rámci byly v průběhu raného středověku budovány jednotlivé prvky opevnění.

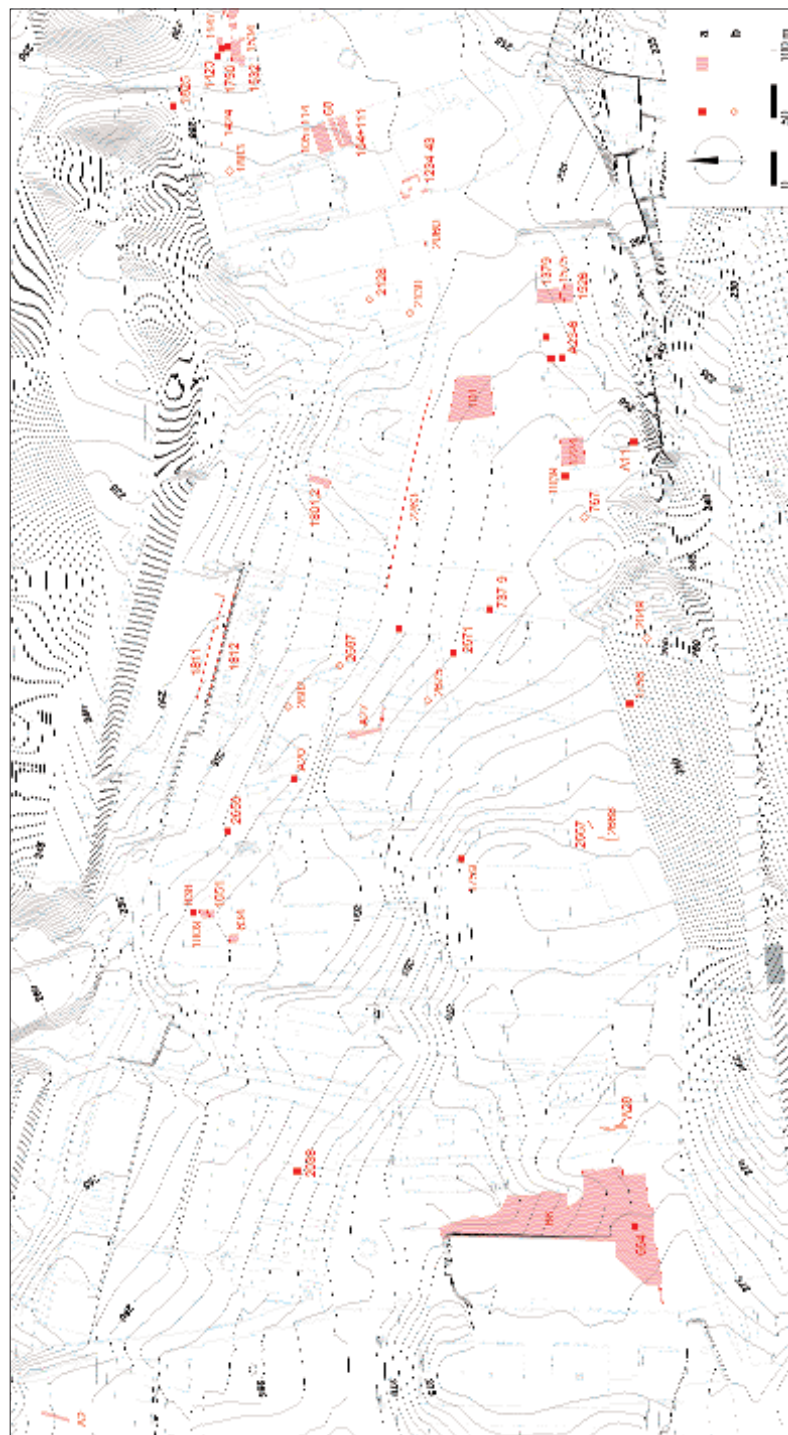
⁵ V práci věnované problematice situování Bořivojova kostela P. Marie (Borkovský 1949) se tento termín ještě nevykazuje, I. Borkovský zde však hovoří o předpokládaném rozsáhlejším systému opevnění, který měl posílit obranu prostoru západně opevnění zachyceného v trase dnešního středního traktu, které interpretoval jako jednoduché (Borkovský 1949, 59).

⁶ Přívlasktem hradčanské je nyní řešeno nezbytné odlišení západní části vnějšího hradčanského areálu od prostoru *západního předhradí*, jak jej vyčlenil I. Borkovský. V pojetí K. Tomkové není plocha uvažovaného západního předhradí do areálu hradčanského předhradí zahrnuta (viz Tomková – Frolík 2005, popis k obr. 3–5). Termín předhradí užila pro Hradčany vrcholně středověkého období M. Vilimková (1983, 49).



Obr. 2: Praha-Hradčany. Výřez z mapy archeologických dokumentačních bodů: a – dokumentační bod, řez (< 2 x 2 m), řez (> 2 m), plocha (> 2 x 2 m); b – dttto s kontexty raného středověku; c – vrty. Akce realizované do konce roku 2005. Číselná řada do 2659 včetně (akce do roku 2000) podle: *Hrdlička 2005*; řada 2661–2690 (akce z roku 2001) viz archiv Archeologického ústavu AV ČR, Praha, v. v. i.; řada A1–A28 (nové akce do roku 2005) viz *tab. 1*. Digitalizovaný topografický podklad: IMIP 2005. Mapa nezahrnuje některé nezpracované výzkumy I. Borkovského (mj. výzkumy z let 1930–31 na IV. nádvoří a z let 1927–66 na II. nádvoří Pražského hradu).

Fig. 2: Prague-Hradčany. Section of the map of archaeological documentation points: a – documentation point, section (< 2 x 2 m), section (> 2 m), area (> 2 x 2 m); b – dttto with early medieval contexts; c – cores. Archaeological campaigns carried out until 2005. Numerical row up to 2659 cum (archaeological campaigns up to the year 2000) after: *Hrdlička 2005*; row 2661–2690 (archaeological campaigns of the year 2001) see archive of the Institute of Archaeology in Prague; row A1–A28 (new campaigns up to year 2005) see *tab. 1*. A digitalised topographic source: IMIP 2005. Map does not include some unprocessed excavations by I. Borkovský (such as excavations in 1930–31 on the IVth courtyard and in 1927–66 on the IInd courtyard of the Prague Castle).



Obr. 3: Praha-Hradčany. Doklady raně středověkého osídlení mimo vnitřní areál Pražského hradu na podkladě současného georeliéfu. Archeologické dokumentační body: a – sonda, řez, plocha – situace in situ; b – raně středověké nálezy v druhotném uložení. Digitalizovaný topografický podklad: IMIP 2005.

Fig. 3: Prague-Hradčany. An evidence of the early medieval settlement outside the inner area of the Prague Castle, based on the current georelief. Archaeological documentation points: a – trench, section, area – situation in situ; b – early medieval finds in secondary deposition. Digitalised topographic source: IMIP 2005.

4. Chronologie

Současný stav studia a prezentace pramenů získaných výzkumem jádra raně středověké Prahy neumožňuje vesměs synchronizovat archeologicky zjištěné události. Publikace vybavené dostatečnou dokumentací nálezových situací a jejich inventáře z velké části zatím stále chybějí. Srovnání chronologie dílčích výseků situací komplikuje navíc rozkolísanost historického datování jednotlivých definovaných horizontů pražské keramické sekvence raně středověkého a počátků vrcholně středověkého období i zatím stále běžné vyjadřování časových údajů v absolutních datech *osobních chronologií*. To často zřetelnou vazbu na starší či novější definice keramických horizontů postrádá.

Exkurs – K problematice datování v archeologii raně středověké Prahy (I. Boháčová)

Tzv. *osobní chronologie* vycházejí z osobní zkušenosti jednotlivých badatelů a vyvíjejí se v čase spolu s nabýváním nových poznatků. Změny v definování jednotlivých horizontů keramické sekvence a v jejich datování však obvykle nebývají akceptovány jako obecně platné a nebývají přejímány v jediném okamžiku. Pro dataci pražské (a středočeské) keramiky lze sice využít nosné stratigrafické sekvence s vazbou na absolutní data (*Hrdlička 1997*, 656, 658; *Bartošková 1999*; *Boháčová 2001*, 264–278), ty nejsou ale v dalším studiu vždy zohledňovány. Používáním osobních chronologií vzniká v případě, je-li zprostředkováný chronologický údaj vyjadřován pouze v absolutních datech, zcela nespojitý a nesouměřitelný obraz historické minulosti. Týká se to např. datování keramiky románské Prahy. Chronologie jednotlivých typů této keramiky se přitom oproti představám 70.–90. let 20. století posouvá vzhledem k novým poznatkům stále hlouběji do minulosti, a to o interval, který se může pohybovat v rozpětí 50–100 let (a ojediněle dokonce i více! – namátkou lze uvést datování kalichovitých okrajů v 80. letech 20. století do rozpětí 12. – počátek 13. století). O týž interval se tak může lišit údaj dvou různých autorů, vztahující se např. k horizontu keramiky provážené vyspělými morfologickými tvary klasicky zduřelých okrajů nádob vyráběných z keramického těsta starší technologie (PHC1; symboly dle *Boháčová 2001*; viz níže v textu a *tab. 3*, příloha 3), které byly dříve spojovány až s 1. polovinou 13. století. Dalším z tohoto hlediska problematickým úsekem je období spojené s počáteční periodou utváření českého státu (rámcově poslední třetina 9. a 10. století). Rozdíl 20–30 let existuje v absolutním datování prvního výskytu nejvyspělejších forem středohradištní keramiky z Malé Strany (*Čiháková – Dobrý 1999*) a z Pražského hradu. V obou případech disponujeme dendrochronologickými daty, sekvence, z nichž byla datovaná dřeva získána, mají však různý způsob geneze, a tedy i odlišnou vypovídací hodnotu (bližší *Boháčová 2001*, 273–278). Jednotné není ani přiřazování absolutních dat k uměle vytvořeným chronologickým intervalům. Např. schematizovaným členěním raného středověku pro účely databázové archivní evidence (ADC; zavedeno v tehdejší Archeologickém ústavu ČSAV Praha v letech 1991–92) bylo celé 10. století začleněno do středohradištního období (RS3), a to omezením doby mladohradištní (RS4) na 11. a 12. století. Takové členění není ale v souladu s obecně přijímaným datováním nástupu vyspělých výzdobných (výzdoba jednoduchým rydlem) a morfologických prvků (konvexní prožlazení okrajů, mj. především kalichovitá profilace) středočeské mladohradištní keramiky nejpozději kolem poloviny uvedeného století (např. *Bartošková 1997*; *Čiháková 1997*; *Boháčová 2003*, 435; *Princová – Mařík 2006*, 647–655; srv. *Tomková 2005a*, např. str. 298), ani s tradičním pojetím periodizace (mj. *Lutovský – Smejtek a kol. 2005*). Běžné je rozlišování keramiky starohradištní a středohradištní, jednoznačně definovaná kritéria ale chybějí. Chronologické údaje (včetně údajů poskytovaných pro účely ADC) jsou tak autor od autora odlišné. Dokumentované události popisované absolutními daty osobních chronologií či symboly bez jasného obsahu se stávají zcela izolovanými jevy, které lze jen obtížně a v horším případě chybně v širších či obecnějších (historických) souvislostech interpretovat. Problém lze řešit prvotním udáváním datace v chronologii archeologické (tj. s jednoznačnou charakteristikou průvodní keramiky nebo s její dostatečně komentovanou obrazovou dokumentací), zřetelně oddělené od osobní chronologie v datech absolutních. Jedním z pokusů překonat tento problém byla synchronizace prvních etap budování fortifikací Pražského hradu a jeho levobřežního suburbia spojená s představením možných variant historické podoby jádra pražské aglomerace (prezentováno na konferenci PAN v Bytomiu Odrzańskim v roce 2004 a v doplněné variantě v Mikulčicích v roce 2007; *Boháčová 2008*, *tab. 14ab, 15*; *Boháčová 2009*). Dalšími kroky jsou nyní nově předkládané prameny i prezentace změn základního schématu raně středověké pražské keramiky v souvislosti s chronologií malostranského suburbia (*Čiháková – Havrda 2008*, 209).

Použitý systém archeologické chronologie a jeho vazba na absolutní data

Časový rámec, který sledujeme, zahrnuje mladší část středohradištního období a období mladohradištní s možným přesahem do počátků vrcholného středověku. V absolutních datech lze tento interval vymezit přibližně 3. třetinou 9. – 1. polovinou 13. století. Chronologie nálezových situací vychází z jejich keramického inventáře. Udáváme ji v symbolech, odpovídajících keramickým horizontům PHA–PHC2 (dtto u autorských výzkumů v *tab. 1 – příloha 1: datace*), které byly definovány na základě studia vývojových fází raně středověkého opevnění Pražského hradu (Boháčová 2001, 264–278). K jeho nejzávažnějším poznatkům patří skutečnost, že nástup nejmladšího středohradištního horizontu PHB1 (horizont provázený nádobami s límcovitým odsazením okraje) nebyl v této souvislosti evidován v kontextu výstavby nejstarší dřevohlinité hradby (výstavba po nebo v rámci intervalu let 908–917), ale až v sekvenci vzniklé po jejím zbudování. Starší mladohradištní keramika provázená kalichovitými okraji, která nebyla detailně studována, je souhrnně označována jako MHK a je zahrnuta pod symbol PHB2. Nejstarší formy kalichovité profilace okrajů, k nimž náležejí např. vysoké formy bez ztluštělého krčku, nebo naopak „nízké“ typy kalichovité profilace, či jednoduchá „okružít“, v některých případech provázené hřebenovou výzdobu, lze vztáhnout ještě na středohradištní periodu, resp. na přechodné období mezi ní a dobou mladohradištní (vyděleno jako PHB2.0 – Boháčová 2008, 115; výskyt mimo pražskou oblast viz např. Boháčová 2003, obr. 30, vysoké formy zvl. 27–32, 35, 36, nízké formy např. obr. 31:2–3). Detailně je možné členit období výskytu mladohradištní keramiky se zduřelými okraji. Dílčí keramické horizonty, pro které je charakteristický výskyt a postupný vývoj jednotlivých variant zduřelých okrajů (PHC0 archaicky zduřelá profilace, PHC1 a PHC2 klasické varianty),⁷ jsou zahrnuty pod symbol MHP, označující (na rozdíl od symbolu MHK) mladší fázi mladohradištní keramiky. Horizont označený jako PHC1 (nádobý provázené zduřelými okraji ostré profilace vyráběné z tradiční hmoty odpovídající horizontu keramiky s kalichovitými okraji, tendence dalšího vývoje předznamenává postupný úbytek ostřiva a výskyt tenkostěnných forem keramiky) lze rámcově přiřadit období budování románské kvádríkové hradby (po roce 1135). Zkratkou PHVS1 je evidován výskyt vrcholně středověkého keramického zboží, které se odlišuje od keramiky raně středověku novými tvary i druhy hrnčiny. Vazbu na absolutní data a archeologickou periodizaci vyjadřuje *tab. 3* (srv. Boháčová 2008, 115; Čiháková – Havrda 2008).

5. Prameny

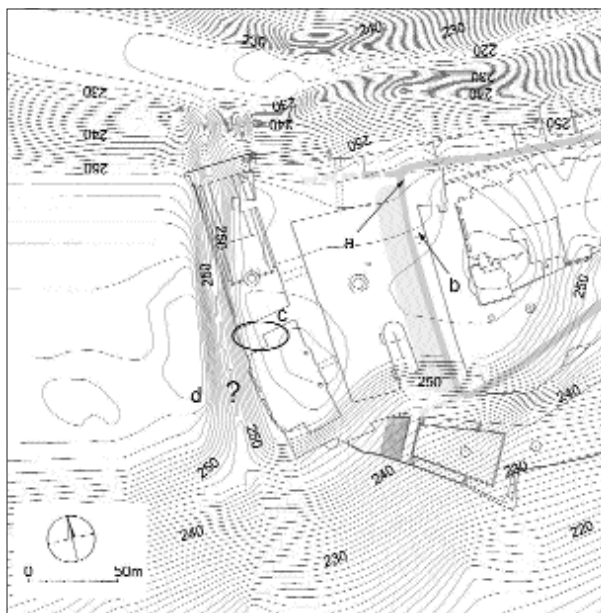
5.1 Přírodní poměry lokality

Hradčanský ostroh vypínající se na levém břehu Vltavy leží na jihovýchodním okraji Hostivické tabule, která je součástí širšího území Pražské plošiny (Balatka 2001, 15, 16). Jeho zarovnaný staropaleozoický povrch se sklání velmi pozvolna k severovýchodu. Táhlý hřbet v západojihozápadním-východoseverovýchodním směru, který vybíhá na východním konci v úzký ostroh, vznikl během zvětrávacích pochodů ve čtvrtohorách. Do podoby strukturního hřbetu byl v odolných

⁷ Srovnávací studium pražské keramiky (řada pracovních setkání nad keramickými soubory a materiálovými vzorníky tříd keramické hmoty z pražského pravo- i levobřeží v roce 2007 – zvl. I. Boháčová, J. Havrda, V. Kašpar, J. Podliska, P. Starec) ukázalo, že skupinu PHC2 bude možné dále dělit (PHC2.1 a PHC2.2). Nejvyspělejší formy hmoty (označeno C2.2) vážící se ke klasicky zduřelé profilaci okrajů se nevyskytovaly v prostředí Pražského hradu v souboru uloženém po vzniku románské hradby, který byl zpracováván v souvislosti s řešením uvedeného projektu v letech 2005–07.

Obr. 4: Situace západního opevnění knížecí rezidence „ante Castrum Pragense“. Rekonstrukce průběhu dřevohlinité hradby (šedě) s vyznačením poloh výzkumu v severním (a) a ve středním křídle (b – *Frolík 2006*); c – poloha výzkumu v severním výběžku Pražského hradu, v níž nebylo předpokládáno těleso hradby doloženo; d – předpokládaná poloha nedoložené příčné rokle (podle: *Boháčová 2009*)

Fig. 4: Situation of the western fortification of the Duke's residence „ante Castrum Pragense“. Reconstruction of a earth and timber rampart (grey) with highlighted excavated area in north (a) and middle wing (b – *Frolík 2006*); c – location of excavations on the northern protrusion of the Prague Castle promontory, in which the expected rampart was not found, d – presumed location of an unproved gorge (after: *Boháčová 2009*).



ordovických horninách letenského souvrství vymodelován mezi dvěma levostrannými přítoky Vltavy, Malostranským potokem a Brusnicí. Reliéf současného povrchu hradčanského ostrohu znázorňuje *obr. 3*. Na jihozápadě ostroh navazuje na vrch Petřina, na severozápadě stoupá ke střešovickému hřbetu.

Návřší se v principu sklání k severoseverovýchodu, současný povrch klesá v intervalu od 276 do 256 m n. m. Temeno hřbetu probíhá při jeho jižním okraji, v místech dnešní i historicky doložené komunikace (Loretánská ulice). Jižní svahy spadající do Malostranské kotliny jsou pod Hradčany zprvu strmé, pod Pražským hradem, kde je situace morfologicky členitější, se jejich sklon zmírňuje. Severní svahy hřbetu klesají do údolí Brusnice (dnešní Jelení příkop), které je v západní části mělce otevřené, ve východní části pod Hradem má podobu úzké a hluboké rokle.

Svahy hřbetu bývaly mnohde pravděpodobně zbrzděny stržemi či roklami, které dnes zůstávají skryty pod nivelizovaným povrchem. Části takových depresí nebo i umělých útvarů, které lze vztahovat k počátkům osídlení, byly archeologicky zjištěny v Salmovském paláci, ve Schwarzenberském paláci (udávaná hloubka 4 m) a v Toskánském paláci (*Boháčová 1988*; *Čiháková 1989*, 145; *Tomková 1995a*, 220; *Blažková-Dubská 2005*; *Havrdá 2007*; *obr. 2:1274,1225–1226, 1579–1581, A22*), z dílčích odkrytů však jejich průběh nelze rekonstruovat. Příčný předěl v podobě uvažované přirozené rokle vně hradního areálu (*obr. 4:d*), který by probíhal střední částí ostrohu od severu k jihu, a odděloval tak jeho východní výspu od zbývající plochy, archeologickým ani geologickým výzkumem prokázán není.

Ani o detailní podobě původního reliéfu západní části ostrohu mimo jeho svahy nemáme zatím konkrétní představu, průběh vrstevnic současného povrchu však naznačuje jeho někdejší členitost. Nejvýrazněji se v něm projevují útvary v ploše dnešního Loretánského náměstí a v jeho západním sousedství. Zde vystupuje dnes nepříliš zřetelná vyvýšenina s kulminací v místech pře-

dělu mezi Loretánskou a Radnickou ulicí, na ni navazuje sníženina, vycházející z prostoru Loretánského náměstí, která se rozvírá směrem k severu (*obr. 3*). Nivelety podloží známé z existujících archeologických dokumentačních bodů těmito tendencím odpovídají, síť těchto bodů je ale zatím velmi řídká a nepravidelná. Podrobněji lze zatím v sledovaném území popsat jen vývoj mikroreliefu prozkoumaných míst.

Zvětralý skalní podklad vystupuje podél vrcholové linie hřbetu téměř k povrchu. Je budován horninami letenského souvrství ordoviku, nejčastěji křemenci a pískovci s vložkami břidlic. Nepřemístěné zvětraliny (eluvia) a přemístěné (svahové a splachové) sedimenty kvartérního pokryvu tvoří podložní substrát kulturního souvrství na většině území Hradčan. Do přemístěných uloženin byly z Petřína importovány kromě ordovických těž úlomky svrchnokřídových hornin (opuky, pískovce). Toto konstatování je důležité z hlediska archeologické interpretace uloženin na bázi kulturního souvrství. Zatímco přítomnost těchto hornin bývá např. ve východní části hradčanského ostrohu obvykle spojena s antropogenní činností a je považována za její indikátor, jejich výskyt ve vrstvách na rozhraní hradčanské sídelní sekvence a přírodních sedimentů může být přirozeného původu a jednoznačné odlišení antropogenně přemístěných vrstev od podloží komplikuje. Svahové a splachové sedimenty pokrývají především skloněné plochy ostrohu. V severní polovině návrší na mírném svahu exponovaném k severovýchodu byly zaznamenány polohy sprašových hlín, na kterých se místy dochoval původní půdní typ.

Archeobotanické analýzy dokládají již před počátkem 10. století v prostředí pražské kotliny odlesněnou kulturní krajinu se značnou vegetační diverzitou (*Čulíková 2001, 323–327; Kozáková – Boháčková 2008*), dílčí analýza mladších raně středověkých sedimentů ze severní části ostrohu svědčí také o dlouhodobé antropizaci okrajových poloh areálu (*Čulíková 2006*). Celý ostroh je poměrně bohatě zásoben vodou. Vodními zdroji pro danou oblast byl ve středověku nejen blízký tok potoka Brusnice, ale i snadno dostupné prameny sycené z výše položených terasových pokryvů (*Cílek 2005, 95*).

5.2 Studium historického nadloží a stavu jeho dochování

Východiskem pro studium historického nadloží, a tedy i kritiky výpovědních možností získaných pramenů, je mapa ADB (*obr. 2, tab. 1–2 viz příloha 1–2*), revidovaná a průběžně dále aktualizovaná I. Herichovou. Databáze, která ji provází, byla doplněna oproti standardnímu záznamu (*Hrdlička 2005*) o některé údaje týkající se především chronologie dokumentovaných stratigrafií a stavu jejich dochování (*tab. 1*). Umožňuje tak sledování konkrétních otázek geneze kulturních souvrství v nejširším kontextu. Stav dochování stratigrafií je ve sledované části Hradčan značně rozmanitý. Stratigrafie většího rozsahu jsou zde v důsledku rozsáhlých stavebních aktivit a terénních změn v mladších historických epochách dochovány jen výjimečně. Mimo okraje ostrohu byly podstatné části raně středověkých sekvencí často odstraněny (*tab. 1: raný středověk – mocnost*). Tak jako v areálu knížecí rezidence a v jejím podhradí i zde je nutné na většině míst předpokládat v nárůstu souvrství významné hiáty. Jejich přítomnost vyplývá z údajů *tab. 1* (nadloží – datace), které dokládají častý bezprostřední kontakt zbytků raně středověkých situací s novověkým nadložím. Inverzní stratigrafie zatím ve významnějším rozsahu zastiženy nebyly. V místech veřejných prostranství a komunikací došlo vesměs k opakovanému odstraňování starších terénů. S existencí a kumulací historických souvrství můžeme naopak počítat na hranách ostrohu. Nálezová situace sídelních relikvů se tedy zcela shoduje se stavem dochování nejstarších částí kulturních souvrství v prostoru opevněné akropole.

V souvislosti se sledováním stavu stratigrafií a se sestavováním celkových rekonstrukčních řezů připomeňme, že v areálu Hradčan byly absolutní výškové údaje tradičně udávány v systému Jadran. Vzhledem k tomu, že od roku 2000 je na území České republiky závazně používán jediný výškový systém, a to Balt po vyrovnání (aktualizováno vládním nařízením 430/2006 Sb.), jsou výškové údaje v této publikaci na rozdíl od původní dokumentace i starších publikací (včetně *Hrdlička 2005*) uváděny důsledně v systému B.p.v.

5.3 Přehled užitých archeologických a dalších historických pramenů

Při hodnocení intenzity a rozsahu osídlení sledované části raně středověkých Hradčan vycházíme z výsledků výzkumů nedávno i dříve zkoumaných lokalit v širším okolí Loretánského náměstí. Poznání vývoje prostoru bezprostředně přiléhajícího k opevnění akropole se opírá o archeologicky mapovanou situaci fortifikačního pásu při severní hraně ostrohu a drobné sondáže při Arcibiskupském paláci.⁸ Dokladům pohřbívání s výjimkou poznámek k pohřebišti na Loretánském náměstí zde není věnována detailnější pozornost, neboť pohřební areály byly zahrnuty do samostatného projektu zaměřeného na téma pohřbívání na Pražském hradě a v jeho zázemí a přehled studované a dosud zpracované problematiky byl v době přípravy tohoto příspěvku již zprístupněn veřejnosti (*Tomková – Frolík 2005*).

Obecně využitelným pramenem je mapa ADB, umožňující prostorové zobrazení konkrétních jevů a sledování daných otázek v širších souvislostech, a to včetně kritiky náleзовých okolností. Ve vyhodnocení pramenů jsou kromě mapy ADB a výše uvedených publikací využívány údaje ADČ, publikované v řadě *Výzkumy v Čechách* (viz dále konkrétní citace), a zvláště výsledky zhodnocení výzkumu severního křídla (*Boháčová 2001*). Historický rámec studovaného tématu vychází z údajů běžně využívaných pramenných edic (*FRB II; Ludvíkovský 1978*). Z pramenů ikonografických byly ke studiu použity reprodukována vyobrazení tzv. Vratislavského prospektu, Hradčan z roku 1685, Huberova plánu, nejstarší pražské veduty z roku 1493, tzv. Sadelerova prospektu a kresba Schwarzenberského paláce s okolím (podle *Hlavsa 1960*, obr. 2, 14; *Bečková 2000*, 22–23, 28, 31, 68).

5.3.1 Raně středověké osídlení v prostoru Loretánského náměstí a v okolí Kanovnické ulice

Loretánské náměstí, ppč. 742 (obr. 3:66; I. Borkovský 1934–35, plošný záchranný výzkum pohřebiště s více než 600 hroby – ca 200 m², výzkum jako celek nezpracován, nevyhodnocen; *Borkovský bez data; Borkovský – Boháčová – Blažková-Dubská rkp.*)⁹ Zkoumaná poloha se nalézá ve vrcholové části hradčanského hřbetu v místech, kde se jeho jižní hrana stáčí k jihu a hřbet se rozvírá směrem k vrcholu Petřína. Je situována na povlnném severním svahu nad hranou údolí potoka Brusnice v mírné depresi, otevírající se k severu (obr. 3). Vrcholně středověké písemné prameny kladou do tohoto prostoru bezprostředně za hradčanskou bránu „*primam a walva Hradczanensi in Strahowiam transeundo*“ osadu Pohofelec s kostelem sv. Vojtěcha (*Tomek 1872*, 163, 167). Plocha dnešního Loretánského náměstí byla, jak dokládají archeologické prameny (obr. 5–11; *Boháčová 2007*), počínaje středohradištním obdobím součástí intenzivně využívaného sídlištního areálu rozkládajícího se západně od opevněné knížecí rezidence. Raně středověký horizont se místy dochoval v mocnosti až mnoha desítek cm.

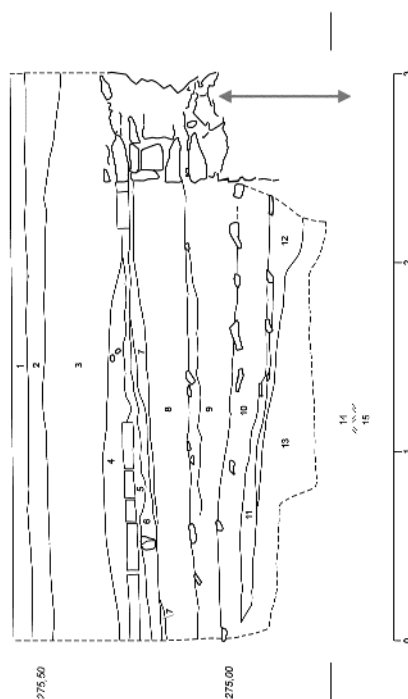
⁸ Výběr prezentovaných lokalit vychází z autorství výzkumů zajišťovaných v rámci Archeologického ústavu AV ČR, Praha, v. v. i. autorkami tohoto příspěvku, popř. z autorství jejich zpracování (*tab. 1*). Výzkumy byly zpracovány s podporou projektu GA ČR 404/05/2671.

⁹ Dílčí zpracování: sídelní horizont PHVS1 (*Boháčová 1991*), objekt neobvyklé konstrukce – tzv. žároviště (*Boháčová 2007*), hrob s nádobou pražského typu (*Profantová 2005*) a v širěji zaměřených studiích byl zhodnocen vybraný hrobový inventář z této lokality (*Frolíková 2005; Tomková 2005a*).



Obr. 5: Praha-Hradčany, Loretánské náměstí. Výzkum 1934 – výšek dokumentace řezu hranicí odkopu. Šipky označují udávanou mocnost raně středověkého souvrství (románský hřbitov a starší románský terén).

Fig. 5: Prague-Hradčany, Loretánské square. Excavation 1934 – a fraction of recorded section through the border of digging. The arrows are pointing at an early medieval strata (Romanesque cemetery and an early Romanesque terrain).

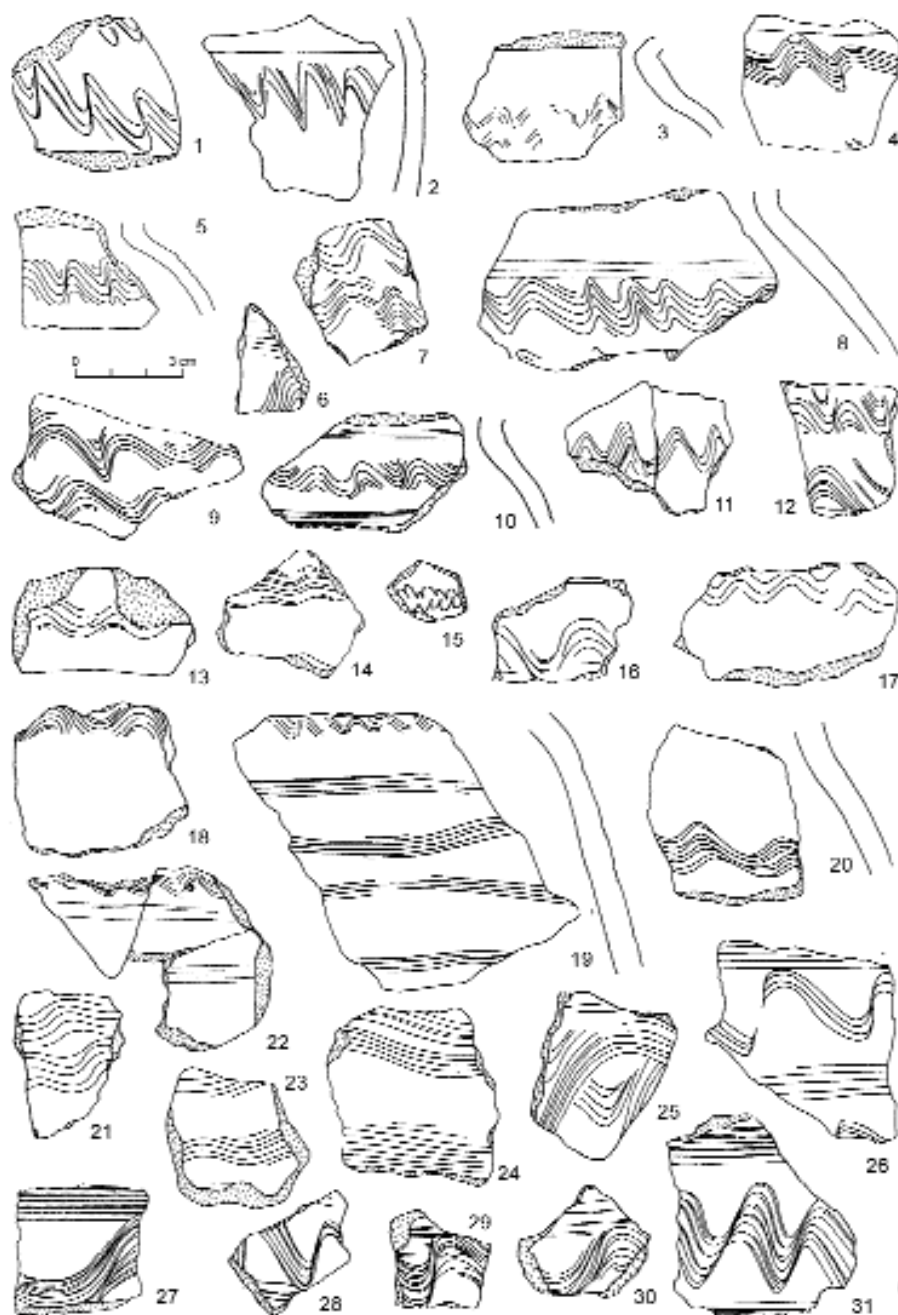


Obr. 6: Praha-Hradčany, Loretánské náměstí. Jižní profil sondy situované jižně od hrobu 1/1934. Šipkami indikován horizont na bázi souvrství, zahrnující dle autorky výzkumu období středohradištní až 13. století. Popis kontextů v příloze 4.

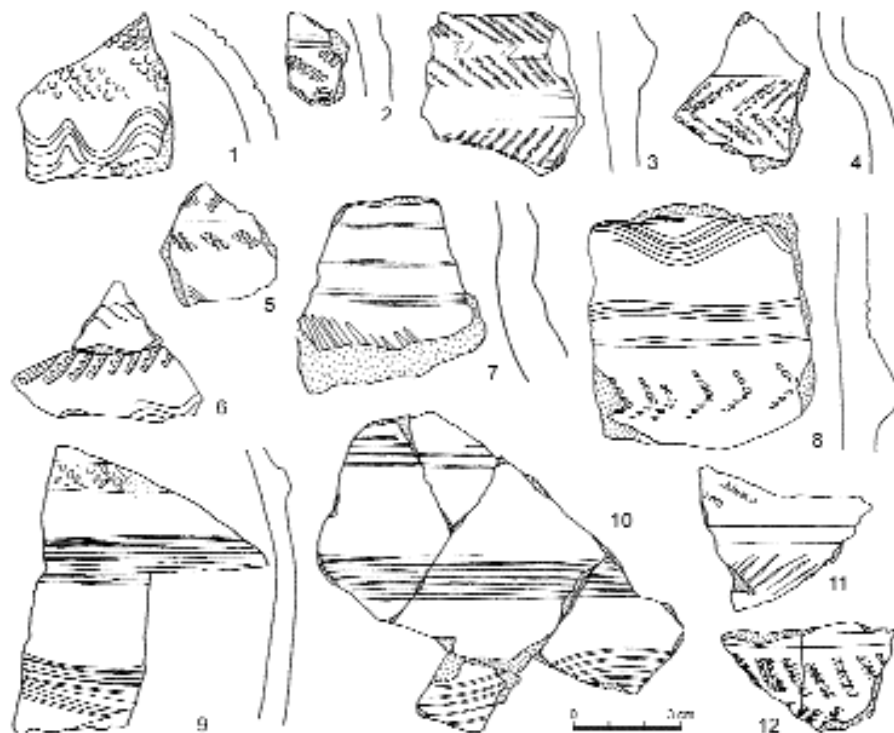
Fig. 6: Prague-Hradčany, Loretánské square. The south profile of the trench situated south of grave 1/1934. Arrows indicate horizon on the basis of the strata, which according to the author of excavation contain finds ranging from Middle Hill Fort Period to the 13th Century. For the description of contexts see supplement 4.



Obr. 7: Praha-Hradčany, Loretánské náměstí. Keramika raného středověku – zlomky středohradištního charakteru a zlomky náležející méně běžným a chronologicky nezařazeným typům keramiky. Typy okrajů a typy výzdoby.
Fig. 7: Prague-Hradčany, Loretánské square. Early Middle Ages pottery – Fragments of the Middle Hill Fort Period and fragments belonging to less common chronologically undetermined types of pottery. Types of rims and decoration.



Obr. 8: Praha-Hradčany, Loretánské náměstí. Keramika raného středověku – zlomky středohradištního charakteru a zlomky náležející méně běžným a chronologicky nezařazeným typům keramiky. Typy výzdoby.
Fig. 8: Prague-Hradčany, Loretánské square. Early Middle Ages pottery – Fragments of the Middle Hill Fort Period and fragments belonging to less common chronologically undetermined types of pottery. Types of decoration.



Obr. 9: Praha-Hradčany, Loretánské náměstí. Keramika raného středověku – zlomky středohradištního charakteru a zlomky náležející méně běžným a chronologicky nezařazeným typům keramiky. Typy výzdoby.

Fig. 9: Prague-Hradčany, Loretánské square. Early Middle Ages pottery – Fragments of the Middle Hill Fort Period and fragments belonging to less common chronologically undetermined types of pottery. Types of decoration.

Kromě archivních rukopisných údajů k výzkumu to dokládá schéma stratigrafie západní hrany plochy zkoumané v 30. letech 20. století, zaměřené r. 1934 G. Varvažovským (*obr. 5*), detailně však pouze dokumentace sondy H. Olmerové z roku 1981 (*Olmerová 1984; táž 1988*), která zachytila neporušenou stratigrafii v prostoru někdejší kaple sv. Matouše v jižní části náměstí (*obr. 6*). Osídlení středohradištní je doloženo nevelkým souborem keramiky, z něhož jednoznačně lze tomuto období přiřadit ca 200 ks zlomků nesoucích výzdobu, popř. vybrané okraje nádob.¹⁰ V souboru jsou zastoupeny morfologické typy okrajů a výzdoby (*obr. 7–9*) v rozpětí pokrývajícím raně středověkou středohradištní keramiku známou z Pražského hradu (PHA: *obr. 7:2–7*; PHB0: *obr. 7:8,15–17*; PHB1: *obr. 7:9, 14, 19, 20, 22, 23*). Dle rozptylu těchto zlomků zaujímalo osídlení plochu ca 100 m², určitou koncentraci lze identifikovat vzhledem ke kumulaci střepů a jejich větším rozměrům ve střední části odkryvu (*obr. 10*). Početné soubory zlomků keramiky s kalichovitou profilací okraje (horizont PHB2) dokládají, že výraznou sídelní komponentou této části Hradčan bylo osídlení ve starší fázi mladohradištního období. Výpověď keramických souborů, v nichž jsou zastoupeny zlomky provázané s variantami zduřelých okrajů i doklady tvarů signalizující nástup vrcholně středověkého zboží (PHC0–PHVS1; *Boháčová 1991*), umožňuje trvalejší osídlení předpokládat minimál-

¹⁰ Drobné zlomky okrajů, popř. zlomky s málo výraznou morfologií a zlomky nezdobené, jejichž přiřazení ke středohradištnímu horizontu nelze zcela objektivně posoudit, nejsou do tohoto počtu zahrnuty, počet zlomků středohradištního horizontu je tak značně podhodnocen. U ojedinělých exemplářů nelze vyloučit ještě starší původ.

ně v průběhu celého 12. století i v počátcích vrcholného středověku. Rozsah staršího mladohradištního osídlení nebyl nijak mapován. Následné sídliště zaujalo dle plošného rozmístění keramických zlomků vybraného typu hrnčiny (obr. 11) přibližně shodnou plochu jako osídlení středohradištní. Musíme počítat s tím, že rekonstrukce rozsahu osídlené plochy je jen zcela rámcová, neboť rozptýl a četnost keramických zlomků v ploše jsou značně ovlivněny stavem dochování historických terénů, které byly poškozovány v mladších obdobích sídlištními aktivitami a zvláště opakovaným pohřbíváním. Intenzitu raně středověkého osídlení tak dokládá především početná druhotně přemístěná mladohradištní keramika obou horizontů (MHK, MHP – definice viz kap. 4), získaná ze zásepů hrobových jam.

Zkoumaný prostor zčásti plnil, a to nejpozději (odhlédneme-li od osamocené nálezu časně slovanského) od 2. poloviny 11. století, i funkci dlouhodoběji využívaného pohřebiště. Datování počátku pohřebiště je opřeno především o mince denárového období zastoupené v hrobovém inventáři (Nemeškalová 2004). Charakter staršího osídlení neznáme. V rámci mladšího sídliště fungujícího v této poloze v závěru raného a v první fázi vrcholného středověku (horizont MHP) byla provozována také řemeslná činnost. Stopy metalurgického provozu se zřetelně soustřeďují v okolí tzv. žároviště, které mohlo souviset se zpracováváním železa (Boháčová 2007). Kromě toho lze uvažovat ještě o práci se sklovinou či barevnými kovy. Takovou aktivitu dokládá (Zavřel 2003) vzhledem k výsledkům nedávných analýz (Zavřel 2006, 8) výskyt jednoho celého exempláře a jednoho zlomku misky se stopami skloviny (miska typu 6;¹¹ Boháčová 1991, obr. 13). V závěru raného či na počátku vrcholného středověku a také v následujících stoletích byla plocha opakovaně využívána opět i k pohřbívání. Jeho rozsah zatím neumíme určit. Hustota pohřbů a četnost superpozicí svědčí ale pro jeho značnou intenzitu a dlouhodobost. Podíl raně středověkého pohřbívání na celkovém počtu 600–850 evidovaných pohřbů nebyl stanoven, odhad počtu hrobů vycházející z opakovaně dokládaných superpozic a z rozsahu nálezového inventáře se pohybuje v řádech stovek.

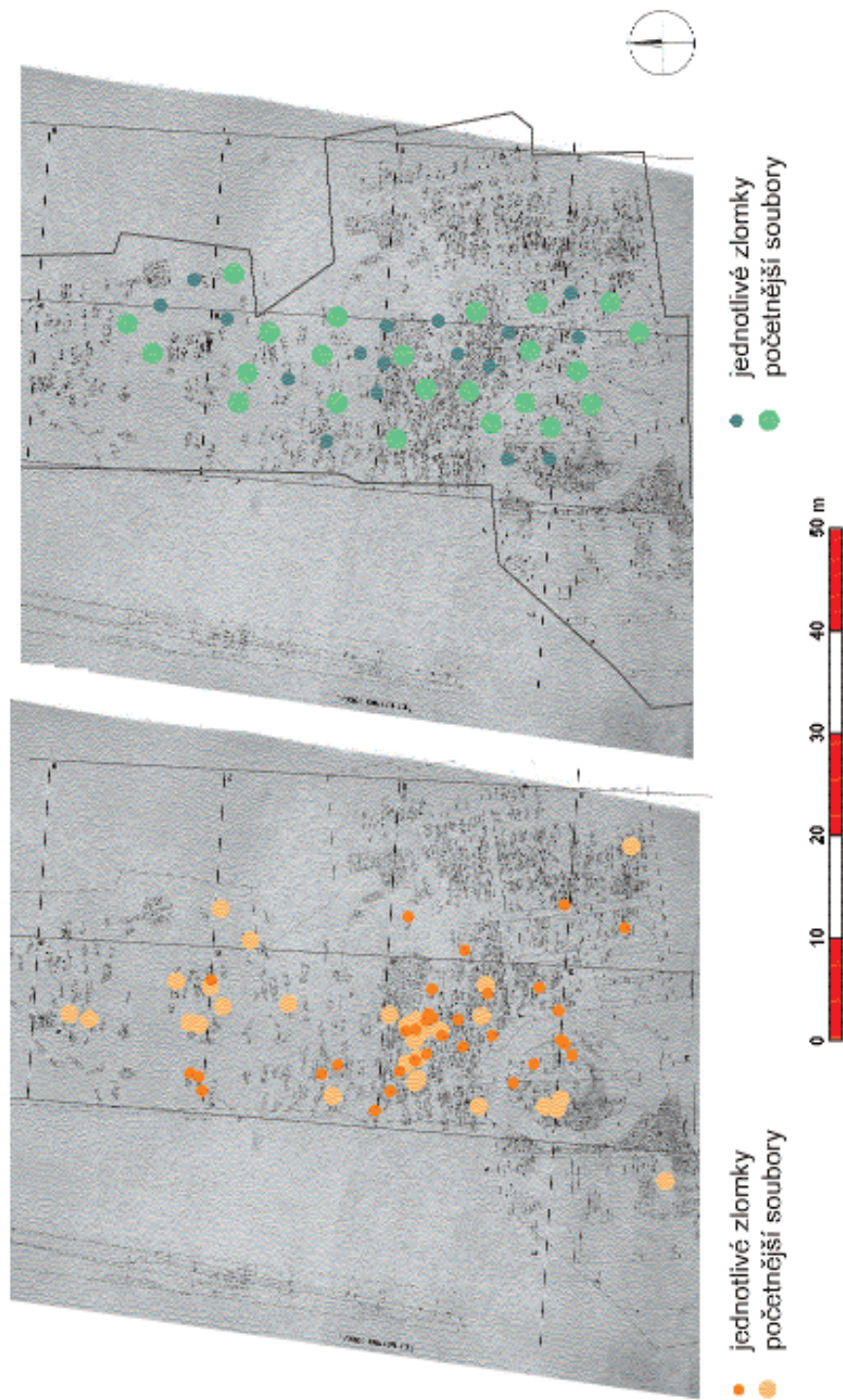
Vzhledem k běžným zvyklostem té doby bývá do prostoru mladohradištního pohřebiště nebo jeho nejbližšího okolí kladena dosud nijak neprokázaná sakrální stavba (např. Čarek 1966, 18).¹² Dochovaná dokumentace z výzkumu Loretánského náměstí však zatím žádné indicie architektury tohoto typu nevydala, a to např. ani v podobě informací o výskytu maltoviny (ta je ovšem zmiňována pouze výjimečně a navíc v případech neprůkazných, kdy je nutné počítat s možnou kontaminací z mladších částí stratigrafie). Určitou stopou možné lokalizace uvažovaného sakrálního objektu by však mohl být hrob muže, který, jak lze usuzovat podle toho, že byl vybaven na poslední cestu jednoduchým liturgickým náčiním (obr. 12:D), náležel ke kněžskému stavu.¹³ Hrob je situován v jižní části dnešního náměstí v místech porušených zdí renesančních domů. Předpokládaná příslušnost hrobu k raně středověkému horizontu (Borkovský bez data, hrob 286) není ale dosud potvrzena. Protože archeologie k řešení otázky existence sakrální stavby nepřispěla, nemůžeme zatím vyloučit ani možnost, že pohřebiště na Loretánském náměstí mohlo být pohřebištěm nekostelním.

Loretánské náměstí 6, čp. 99/IV, Kapucínský klášter, ppč. 414/1 (obr. 3:2038). Prokazatelným pozůstatkem raně středověkého osídlení v této poloze bylo soustředění, které se dochovalo v mocnosti 0,3–0,4 m. Jeho převážnou část tvořila makroskopicky homogenní vrstva hnědé prachové hlíny s úlomky podložitých hornin (101, 100). Nasedala na podloží tvořené kamenitou sprašovou hlínou, které se mírně sklánělo od západu k východu (ca 8°) v rozmezí 263,16–263,40 m n. m. (obr. 13–14). Poměrně malý soubor keramiky získaný z vrstvy představoval středohradištní produkci, společně s ní se ale vyskytly i nepočetné zlomky keramiky mladohradištní (horizont MHK i MHP; obr. 12:B). Výrobní činnost odehrávající se v blízkosti zkoumaného místa dokládají nálezy železářské strusky. Bezprostřední nadloží raně středověké situace bylo tvořeno novověkými navážkami.

¹¹ Srv. Boháčová 2006, obr. 13 (zde omylem označen zlomek analogického předmětu jako miska typu 4).

¹² Někdy je v této souvislosti uváděn kostel sv. Vojtěcha, zmiňovaný písemnými prameny až k rokům 1353, 1380 a 1410 (Tomek 1872, 167); D. Líbal (1983, 75 s odkazem na M. Vilímkovou) udává možnou lokalizaci sv. Vojtěcha v jižní části Loretánského náměstí. Dle topografických údajů „vineas in Bruska ... ex opposito castris Pragensis et S. Adalberti in Pohorzelec“ Tomkem citované zprávy k roku 1410 je ale pravděpodobnější umístění tohoto kostela v severní části Pohořelce. Za upozornění na tuto skutečnost děkuji P. Sommerovi.

¹³ Rovněž za konzultaci k této otázce děkuji P. Sommerovi.

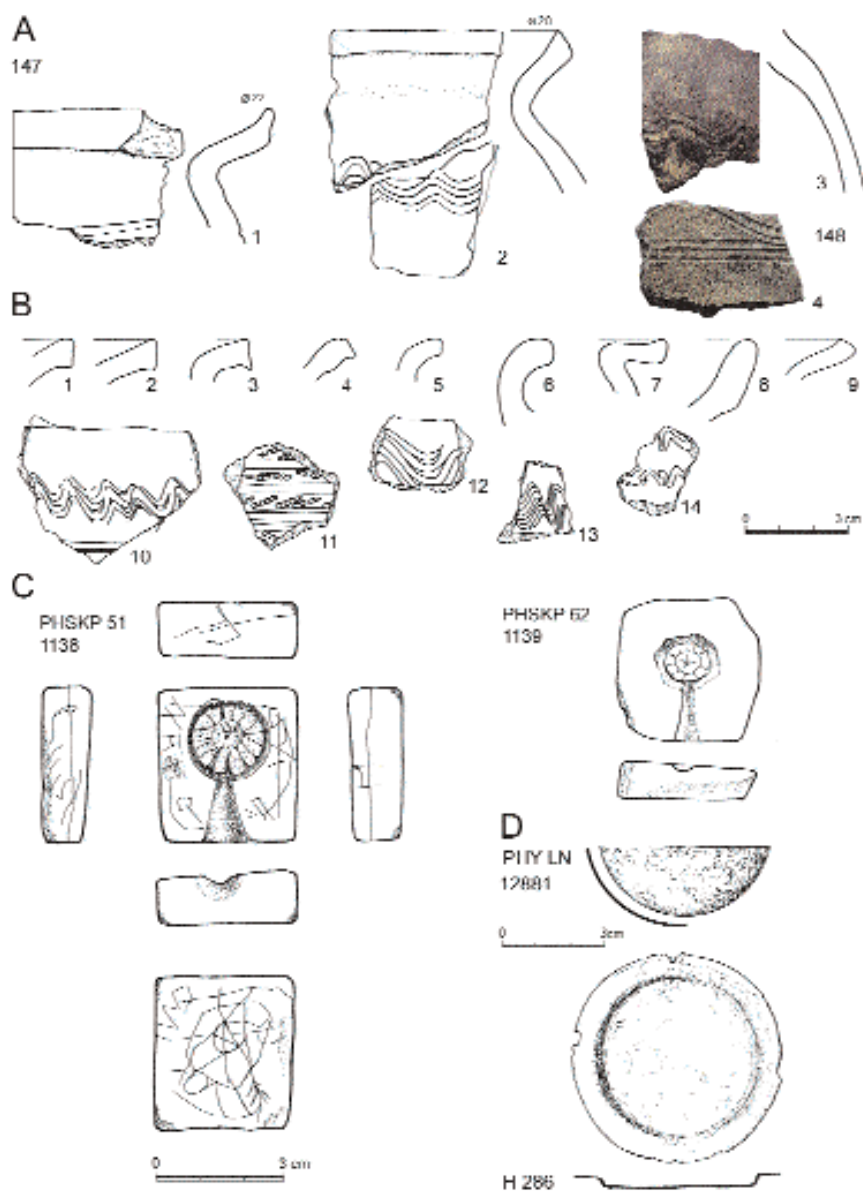


Obr. 10: Praha-Hradčany, Loretašské náměstí, výskyt keramiky středohradštiného horizontu (PHA-PHB1).

Fig. 10: Prague-Hradčany, Loretašské square, occurrence of the Middle Hill Fort horizon pottery (PHA-PHB1).

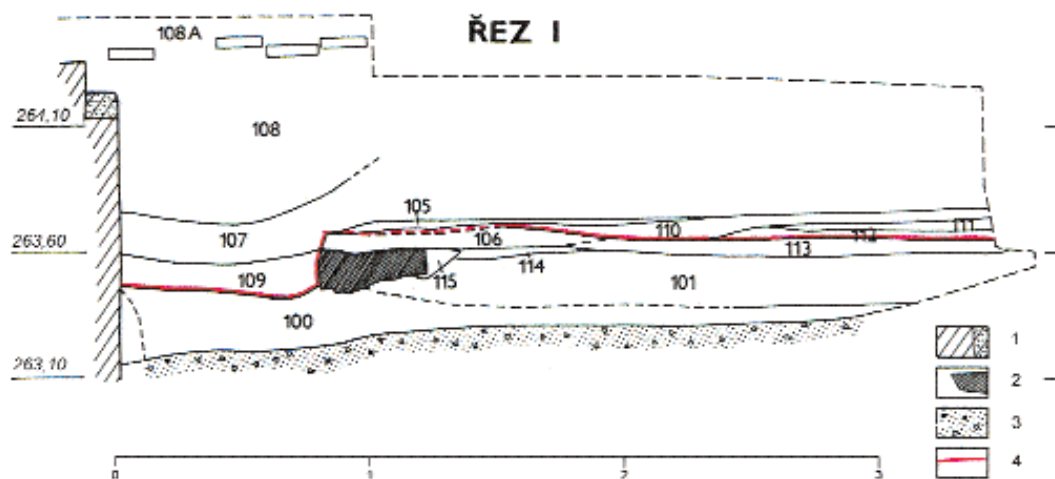
Obr. 11: Praha-Hradčany, Loretašské náměstí, výskyt vybraných typů keramiky mladšího mladohradštiného a počátku vrcholně středověkého horizontu (MHP-VS1).

Fig. 11: Prague-Hradčany, Loretašské square, occurrence of selected types of pottery of the final Late Hill Fort and beginning of High Middle Ages horizon (MHP-VS1).



Obr. 12: Praha-Hradčany, keramika a výjimečné nálezy: A – Kanovnická ulice čp. 70, okraje keramických nádob a typy výzdoby; B – Loretánské náměstí čp. 99, Kapucínský klášter, keramika z vrstvy nasadající na půdní typ (kontext 101); C – Hrad, severní křídlo (průchod), opukové odlévací formy (kontexty 1138, 1139, přír. č. 51, 62); D – Loretánské náměstí, předměty z hrobu 286 (přír. č. 12881).
Fig. 12: Prague-Hradčany, pottery and exceptional finds: A – Kanovnická street No. 70, Rims of pottery vessels and types of decoration; B – Loretánské square No. 99, Capuchine monastery, pottery from the layer deposited on the natural soil type (context 101); C – Castle, the north wing (passage), siltstone casting moulds (contexts 1138, 1139, acquisition number 51, 62); D – Loretánské square, artefacts from the grave 286 (acquisition number 12881).

Obr. 13: Praha-Hradčany, Loretánské náměstí čp. 99. Sonda 1, řez I (jižní) v pohledu od severovýchodu. Srv. obr. 14. Foto: I. Herichová.
Fig. 13: Prague-Hradčany, Loretánské square No. 99. Section 1, profile I (southern) view from north-east. Cf. Fig. 14. Photo: I. Herichová.



Obr. 14: Praha-Hradčany, Loretánské náměstí čp. 99. Sonda 1, řez I (jižní). Kresebná dokumentace raně středověkého souvrství. 1 – současná stojící zdiava; 2 – opukové kameny; 3 – podloží; 4 – dochovaný povrch raně středověkého terénu. Popis kontextů v příloze 4.
Fig. 14: Prague-Hradčany, Loretánské square No. 99. Section 1, profile I (southern). Drawing record of an early medieval stratigraphy. 1 – current still standing walls; 2 – siltstone stones; 3 – substrata; 4 – surviving surface of an early medieval terrain. For description of contexts see supplement 4.



Obr. 15: Praha-Hradčany, Kanovnická ulice čp. 69. Pozůstatky raně středověkého souvrství na nádvoří objektu při obvodové zdi jižního křídla. Pohled od severu. Foto: I. Herichová.

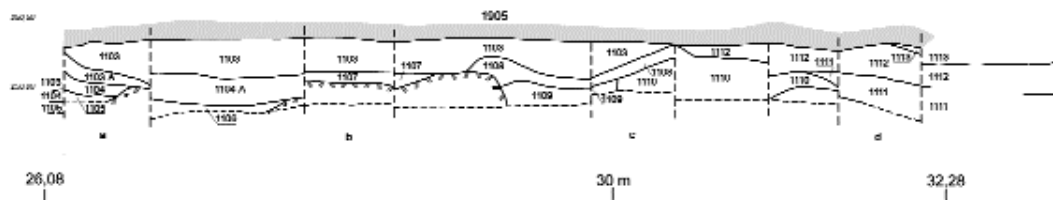
Fig. 15: Prague-Hradčany, Kanovnická street No. 69. Remains of an early medieval stratigraphy on the courtyard of a building by the outline wall of the southern wing. View from north. Photo: I. Herichová.

Kanovnická ulice 3, čp. 69/IV, Dům pážat, ppč. 134 (obr. 3:A20). Těsně nad podloží, které bylo tvořeno sprašovou hlínou s téměř vodorovným povrchem a dosáhlo kóty 255,90 m n. m., byla zastižena jen torza raně středověkých situací. Jednalo se o 1,8 m dlouhý úsek sídlištního souvrství 0,5 m mocného a relikt vrstvy s jednou kúlovou jámou (obr. 15). Na bázi souvrství byla evidována uloženina charakteru půdního typu bez keramických nálezů.

Kanovnická ulice 4, čp. 70/IV, ppč. 97 (obr. 3:1768,1811–1812). Původní vzhled zkoumané polohy seřely rozsáhlé novodobé terasové úpravy zahrad. Podloží a půdní pokryv byly identifikovány pouze ve východní polovině areálu (v rozpětí 249,60–250,60 m n. m). Přesto zde byly dokumentovány – i když silně poškozené – relikty raně středověkého sídlištního souvrství *in situ* na souvislé ploše ca 400 m². Dochována zůstala jen báze nadložních vrstev raného středověku v mocnosti dosahující maximálně 100 cm a souvrství torz výplní objektů zahloubených pod úroveň přirozeného podloží (obr. 16–18). Dalšími doklady někdejšího intenzivního využívání této části hradčanského ostrohu jsou torzální pozůstatky sídlištní vrstvy na bázi kulturního souvrství při jižní straně nádvoří. Výzkumem byl získán keramický soubor dokládající využívání této polohy od středohradištního nejméně do závěru raně středověkého období (obr. 12:A a 19). Společně s nálezy keramiky raného středověku se ve sledovaném prostoru vesměs v nejmladší stratigrafické pozici objevuje struska a keramika se stopami sklovité hmoty. Lze je pokládat za doklady řemeslné činnosti, pravděpodobně spojené se zpracováváním neželezných surovin – barevných kovů či sklovin (Zavřel 2003; tyž 2007). Malý soubor rostlinných makrozbytků se podařilo získat pouze z výplní objektů a lze jej jen rámcově přiřadit k raně středověkému období. Z pěstovaných druhů jsou zastoupeny obilniny (pšenice, proso) a vinná réva (Čulíková 2006).

Hradčanské náměstí 7, čp. 68/IV, ppč. 133 (obr. 3:2687). Raně středověké osídlení dokládají jen druhotně přemístěné nálezy (přemístěná vrstva sídlištního charakteru v sondě S9).

Loretánská ulice 4, čp. 181/IV, Martinický palác, ppč. 136 (obr. 3:A27). Intaktní podloží tvořil původní půdní typ vyvinutý na sprašových hlínách. Jeho povrch sklánějící se mírně k severovýchodu byl zastižen v rozmezí 258,20–258,55 m n. m. Zkoumaný raně středověký komplex tvořily sídlištní objekty zahloubené do podloží a 0,15 m mocná sídlištní vrstva, která je překrývala (sonda SIB: obr. 20–21; sonda SIIA). Z objektů obytného či výrobního charakteru byly zdokumentovány části tří větších jam, jejichž tvar nemůžeme přesně rekonstruovat, kúlové jámy a jamky v jistém pravidelném půdorysném uspořádání, žlábek s řadou kúlových jamek – pravděpodobně součást ohrazení (plotu) – a ohniště. Dokumentovaná situace spadá dle průvodních keramických zlomků do nejmladších fází raného středověku, ve výplni některých objektů se však vyskytoval i nepočetný keramický materiál ze středohradištního období. Sídlištní vrstvy překrývající zahloubené objekty ve východní části zkoumaného prostoru (S IA)



Obr. 16: Praha-Hradčany, Kanovnická ulice čp. 70, ppč. 97. Stratigrafie raně středověkého souvrství (řez A) dokumentovaná pod základovou spárkou jižní obvodové zdi zahrady ve výkopech pro její statické zajištění. Popis kontextů v příloze 4.

Fig. 16: Prague-Hradčany, Kanovnická street No. 70, plot No. 97. Stratigraphy of the early medieval strata (section A) recorded under the ground joint of the southern outline wall of the garden in trenches for its static reinforcement. For description of contexts see supplement 4.

Obr. 17: Praha-Hradčany, Kanovnická ulice čp. 70, ppč. 97. Dokumentace raně středověkých situací – řez A. Foto: I. Boháčová.

Fig. 17: Prague-Hradčany, Kanovnická street No. 70, plot No. 97. Record of early medieval situations – section A. Photo: I. Boháčová.



Obr. 18: Praha-Hradčany, Kanovnická ulice čp. 70, ppč. 97. Východní část raně středověkého souvrství – řez B odkrytý za tarasní zídkou. Foto: I. Boháčová.

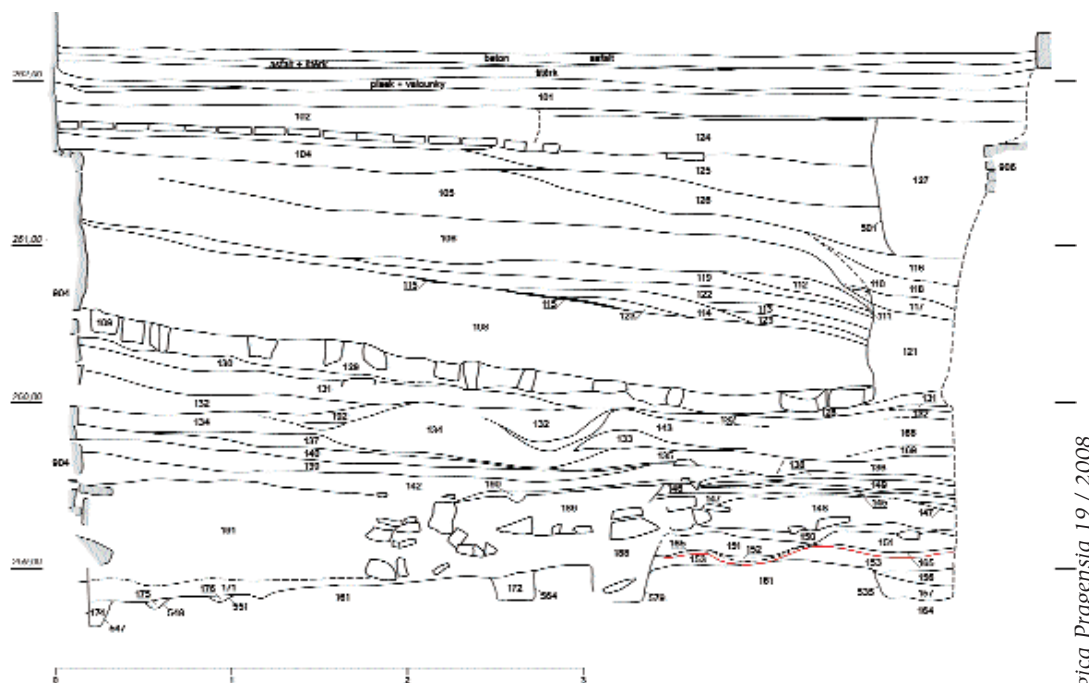
Fig. 18: Prague-Hradčany, Kanovnická street No. 70, plot No. 97. Eastern part of the early medieval strata – section B cut behind a barrier wall. Photo: I. Boháčová.





Obr. 19: Praha-Hradčany, Kanovnická ulice čp. 70. Keramika raného středověku, okraje a typy výzdoby (řazení dle přírůstkových čísel).

Fig. 19: Prague-Hradčany, Kanovnická street No. 70. Early medieval pottery, rims and types of decoration (organised by the acquisition numbers).



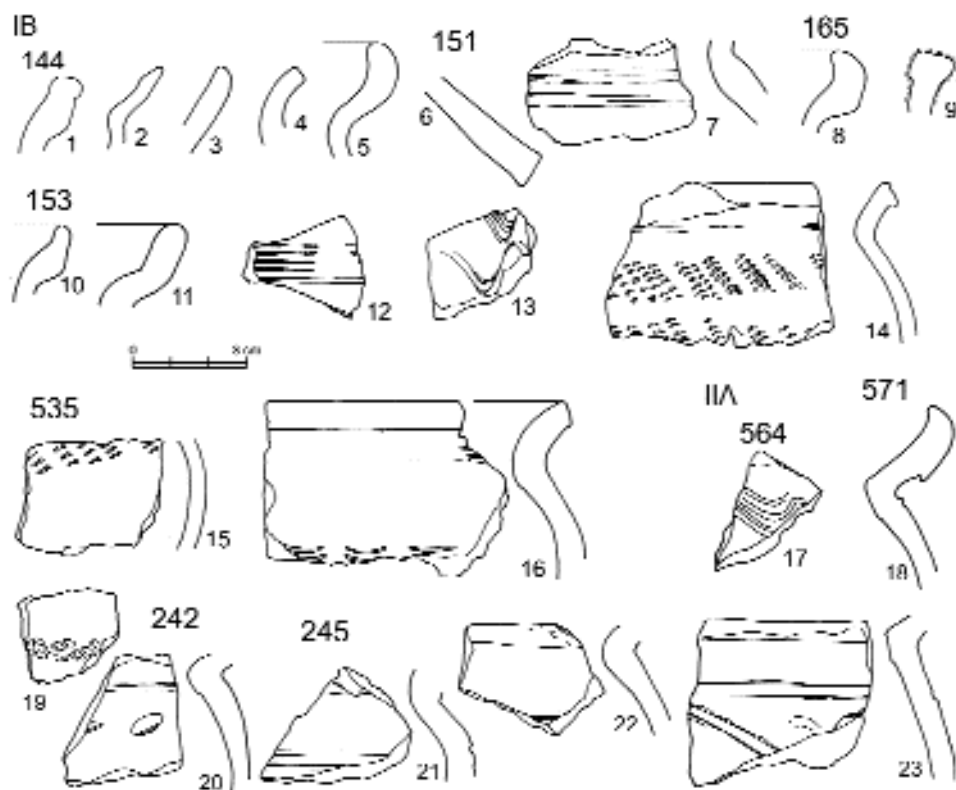
Obr. 20: Praha-Hradčany, Loretánská ulice čp. 181. Sonda I/B, řez jižní stěnou. Povrch raně středověkého terénu obtažen červenou linií. Popis kontextů v příloze 4.

Fig. 20: Prague-Hradčany, Loretánská street No. 181. Trench I/B, section through the southern wall. The surface area of the early medieval terrain is outlined by red line. For description of contexts see supplement 4.

Obr. 21: Praha-Hradčany, Loretánská ulice čp. 181. Sonda I/B. Raně středověké objekty zahloubené do půdní vrstvy. Foto: I. Herichová.

Fig. 21: Prague-Hradčany, Loretánská street No. 181. Trench I/B. Early medieval features sunken into the natural soil. Photo: I. Herichová.



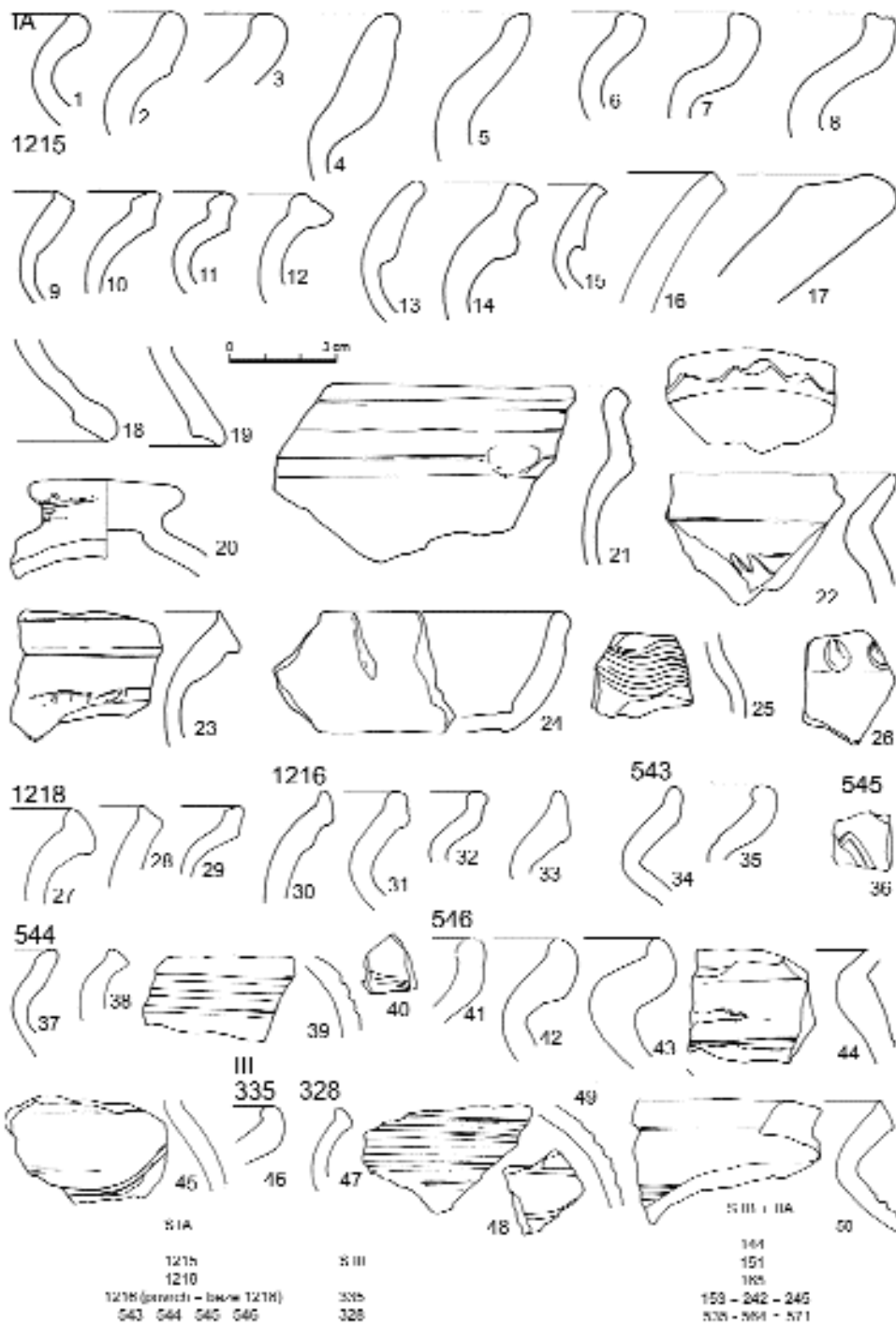


Obr. 22: Praha-Hradčany, Loretánská ulice čp. 181. Sondy I/B, II/A. Keramika ze sídlištní vrstvy (kontext 151) a z hliněného pojiva kamenné konstrukce (kontext 144) v bezprostředním nadloží dláždění (kontext 165, 9 = intruze?), ze sídlištní vrstvy (kontext 153 = 242 = 245) a z výplně nejstarších objektů (kontext 535, 564, 571). Stratigrafické schéma viz obr. 23.

Fig. 22: Prague-Hradčany, Loretánská No. 181. Trenches I/B, II/A. Pottery from settlement layer (151) and from the clay mortar of the stone construction (144) in the immediate cover of the pavement (context 165, 9 = secondary intrusion?), from the settlement layer (153 = 242 = 245) and from the fill of the earliest features (535, 564, 571). Stratigraphic scheme see Fig. 23.

Obr. 23: Praha-Hradčany, Loretánská ulice čp. 181. Sondy I/A, III. Keramika z kontextů raného a počátku vrcholného středověku – okraje a typy výzdoby. Sonda I/A – zlomky ze sídlištní vrstvy (kontext 1215), z její báze na styku s podložím (kontext 1218, 1216) a z objektů zahloubených do podloží (kontext 543–546). Sonda III – zlomky ze sídlištní vrstvy (kontext 335) pod dlážděním a z výplně objektu (kontext 328). Doplňuje stratigrafickým schématem pro sondy I–III.

Fig. 23: Prague-Hradčany, Loretánská street No. 181. Trenches I/A, III. Pottery from contexts of early medieval period and beginning of High Middle Ages – rims and types of decoration. Trench I/A – fragments from settlement layer (1215), from its basis in contact with natural subsoil (1218, 1216) and from features sunken into subsoil (543–546). Trench III – fragment from the fill of the feature (335) under the pavement and from the fill of feature (328). Complemented by the stratigraphic scheme for trenches I–III.



již obsahovaly zlomky keramiky počátku vrcholného středověku (obr. 22–23). Ojedinele v raně středověkém kontextu (kontext 153), čteněji ale ve vrstvách doprovázených keramickými zlomky počátku vrcholně středověkého období, se objevují fragmenty železářské strusky.

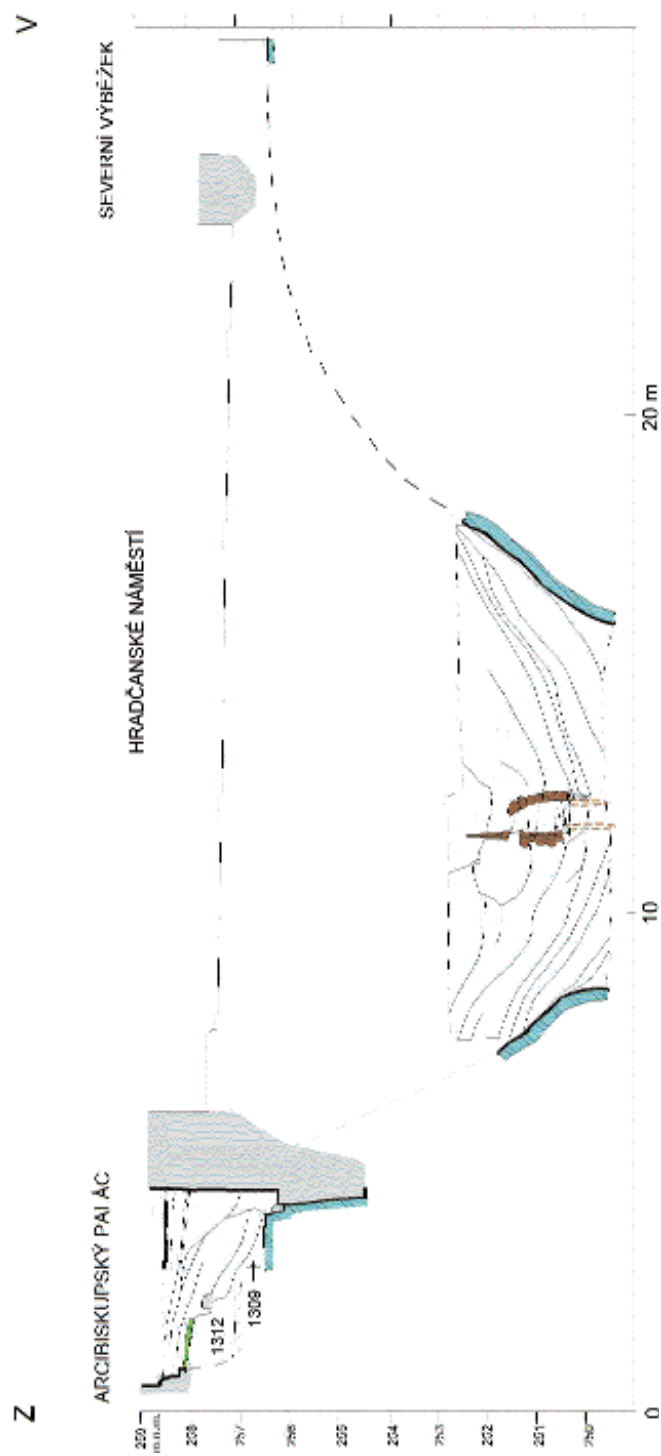
5.3.2 Vývoj opevnění a doklady osídlení ve východní části hradčanského areálu – polohy nad severním svahem ostrohu

Hradčanské náměstí 16, čp. 56, Arcibiskupský palác, ppč. 94 (obr. 3:2060). Situace vně paláce směrem k Pražskému hradu byla dokumentována v sondě S3 (obr. 24). Pod novověkou dlažbou přiléhající k východní zdi paláce zde ležela navezená vrstva překopané podložní břidlice. Ta nasedala přímo na 0,6 m mocnou prachovitou vrstvu (kontext 1309) s úlomky břidlice, opuky, mazanice, uhlíků a malty doprovázenou několika málo keramickými zlomky, které charakterem materiálově variabilní hrnčiny odpovídají produkci sklonku raného středověku. Celá sekvence byla porušena šikmým zářezem příkopu. Podloží tvořené prachovitostí zeminou s úlomky břidlic bylo zachyceno na kótě 256,92 m n. m. Na dalších zkoumaných místech nebylo podloží dosaženo a raně středověká keramika byla zjištěna jen v druhotném uložení. Celková mocnost vesměs novověkých násypů v sousedství severovýchodního nároží paláce nad Jelením příkopem byla ověřena vrty a dosahuje hodnoty kolem 6 m.

Pražský hrad – tzv. západní předhradí. Severní křídlo čp. 1, ppč. 1, někdejší Císařské konírny východně od Prašného mostu. Záchraný výzkum 1992–93 v ploše (tzv. průchod a suterén; původní označení výzkumu PH7.2 a PH7.3), přilehlá část průchodu z II. nádvoří na Prašný most (obr. 3:1532,1750) a suterén pod Císařskou konírnu (obr. 3:1534), do roku 2007 bez nálezné zprávy a vyhodnocení (Boháčová – Herichová 2007).

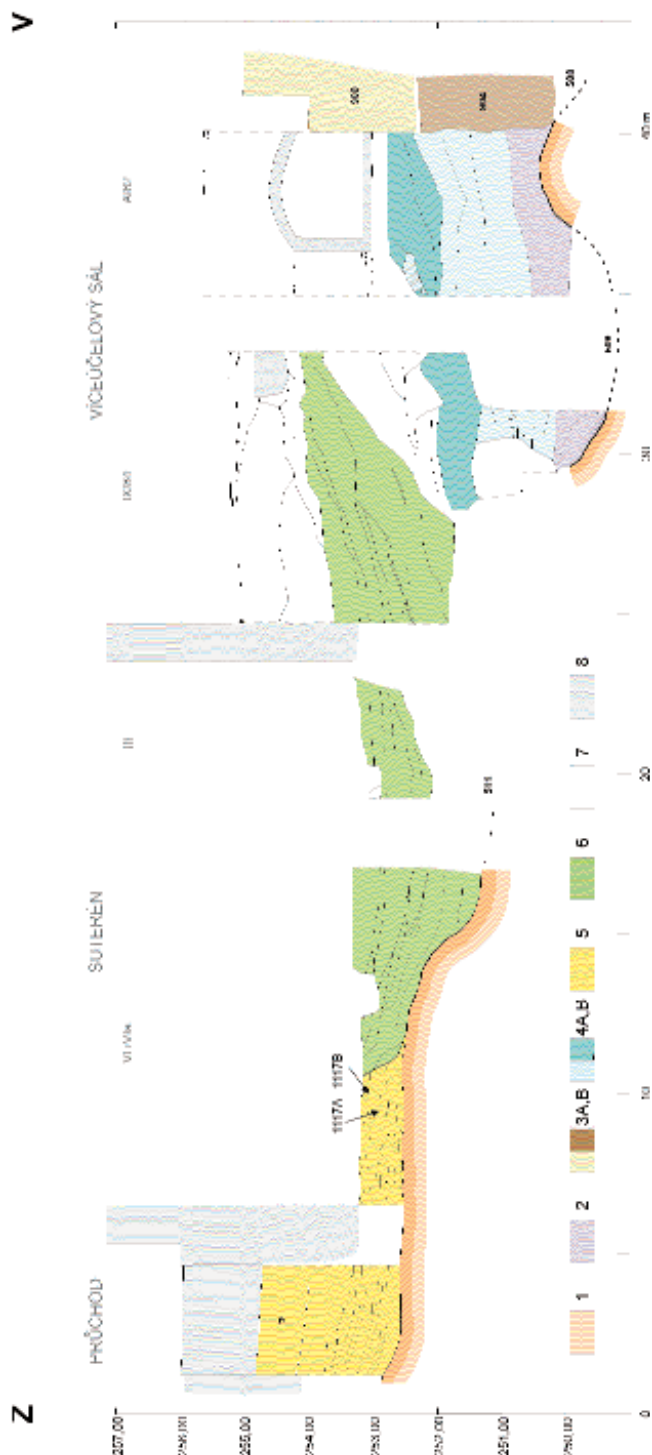
Zkoumaná poloha leží vně akropole v bezprostředním sousedství jejího západního raně středověkého příčného opevnění a navazuje na prostor publikačně zpřístupněného výzkumu fortifikačního pásu a přiléhající plochy uvnitř opevněného areálu (Boháčová 1993; táž 1996; táž 2001, 213–231, 270). Stopy osídlení v středohradištním a starší fázi mladohradištního období (SH a MHK) zde představují jen ojedinelé keramické zlomky v druhotné poloze, což platí nejspíše i pro inventář stratigraficky pevně neukotvených vrstev, uložených v terénním zářezu probíhajícím ve směru východ-západ při severním okraji zkoumané plochy. Na žádném ze sledovaných míst není dochována nejstarší část sekvence kulturního souvrství, ani vrstvy odpovídající půdnímu typu, a nelze tedy vyloučit, že nejen v prostoru příčného fortifikačního pásu mezi akropolí a předhradím, ale i mimo něj došlo k odstranění původního povrchu ostrohu (obr. 25). Sídelní využití zkoumané polohy spadá podle charakteru průvodního keramického materiálu, v němž se ojedinele objevují prvky horizontu PHC2, až do doby po zbudování románské hradby po roce 1135. Bylo nejspíše krátkodobou epizodou, v jejímž rámci však byla provozována specifická řemeslná činnost. V části prostoru byl povrch terénu tehdy uměle upraven do přibližně horizontální plochy. Ta byla využita k běžným sídelním aktivitám, které dokládá soustava kúlových jam a ohniště. Odlévací formy na drobné předměty (obr. 12:C; zachyceny byly i drobné štěpinky nažloutlé hmoty – nejspíše vosku) a zlomky misek se stopami skelných povlaků dokládají kovoliteckou výrobu, uvažovat lze i o souběžném zpracování olovnatého skla (srv. Zavřel 2006, 10). O vazbě uvedených předmětů k danému místu svědčí jejich opakovaný výskyt v rozsahu sledované plochy (i v přilehlé části tzv. víceúčelového sálu). Kumulují se zvláště ve spodní části sekvence prostoru PH7.2, a to včetně její báze, nasedající bezprostředně na podloží. Může se jednat o exteriér objektu souvisícího s uvedenými kúlovými jamami. Interpretace geneze této části souvrství, v jehož spodní části bylo zachyceno nevýrazné svislé rozhraní, není však zcela jednoznačná. Události, které po jeho uložení následovaly, lze kvůli vrstvám přemístěné zeminy charakterizovat jako rozsáhlé a zřejmě jednorázové, či rychle po sobě následující úpravy terénu.

Podélné hradištní opevnění severního svahu, jehož dvě fáze byly dříve zjištěny vně zkoumaného suterénu stávající budovy (Boháčová 2001, 218–231; obr. 26), do dochované stratigrafie nezasahuje. S jeho pozůstatky nejspíše souvisejí nápadné kumulace rozměrných opukových kamenů, které se projevují jak ve spodní části stratigrafie vážící se k období předcházejícímu výstavbě románské hradby nebo s ní současně (kontext 1167 v rámci výplně sníženiny za terénní hranou; obr. 26:4), tak v rychle narůstajícím mladším souvrství uloženém až po likvidaci popsáných sídelních aktivit (opukové bloky v kontextech 1117A a 1117B; obr. 25). Spojení těchto vrstev s výstavbou blízké románské hradby (kontext 904), nebo s jejím zhroucením a následnou rekonstrukcí (kontext 900) brání značné rozměry kamenných bloků i absence nápadnějšího množství malty a opracovaných kvádrů. Pravděpodobnější jsou terénní úpravy, jejichž součástí by bylo zplanýrování mladší fáze hradištní celokamenné fortifikace.



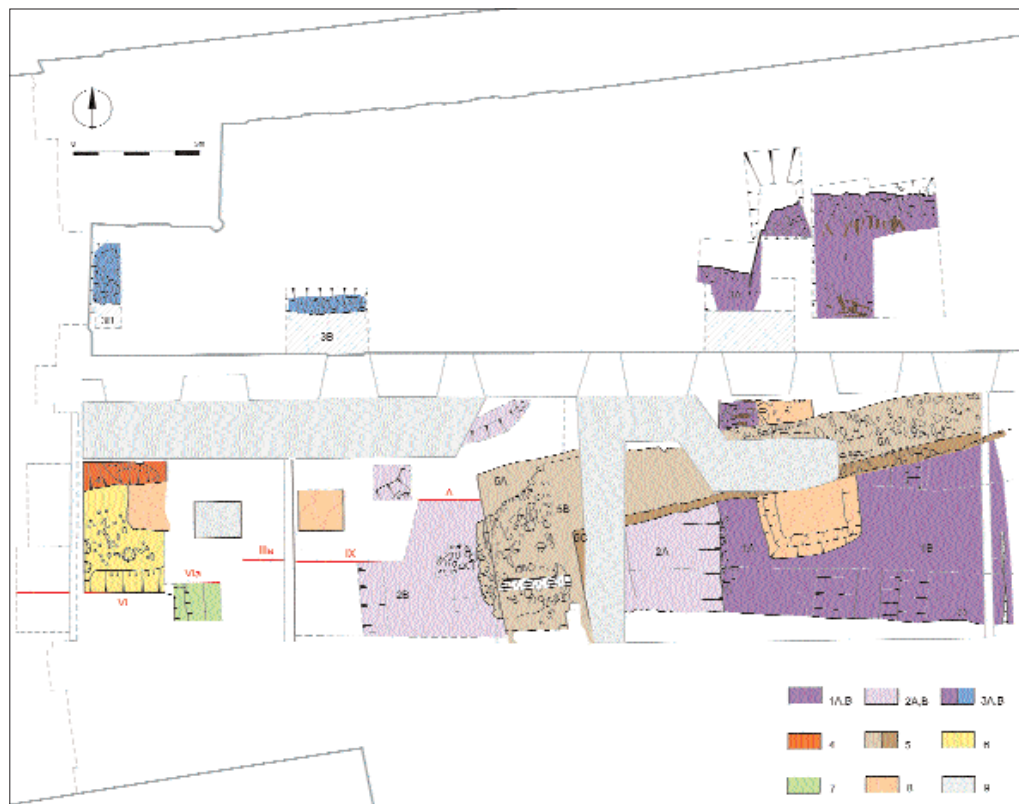
Obr. 24: Praha-Hradčany, sloučený řez východ-západ prostorem mezi Arcibiskupským palácem a severním výběžkem na I. nádvoří Pražského hradu (obr. 2 – sondy č. 2060, 1749 a 1234).

Fig. 24: Prague-Hradčany, joint section east – west through the area between the Archbishop's palace and northern protrusion on the 1st Courtyard of Prague Castle (Fig. 2 – sections No. 2060, 1749 and 1234).



Obr. 25: Praha-Hradčany, severní křídlo Pražského hradu. Sloučený řez západní částí tzv. císařské konímy (situace řezu na obr. 26). Rekonstrukce vývojových horizontů v prostoru fortifikačního pásu (dle keramického inventáře a stratigrafie; viz Boháčová 1996): 1 – geologické podloží; 2 – báze výplně vnější části příkopu hradíštního dřevohlinitého opevnění (kontext 509, 508 – vnitřní část příkopu hradíštního dřevohlinitého opevnění); 3A – kvádríková románská hradba (kontext 904); 3B – průmět rekonstruované hmoty tělesa zříceného nároží kvádríkové hradby (kontext 900) do roviny řezu A (v linii řezu A nedochováno); 4A – výplň příkopu hradíštního opevnění uložena po výstavbě románské hradby (kontext 904); 4B – výplň uložena po dostavbě nároží hradby; 5 – sídlištní souvrství vzniklé po výstavbě románské hradby; 6 – příkop obnovený před románskou hradbou (kontext 511); 7 – souvrství s dosud neupřesněnou chronologií; 8 – novodobá zdiva.

Fig. 25: Prague 1 – Hradčany, the north wing of Prague Castle. Joint section through the western part of so-called Imperial stable (situation on section Fig. 26). Reconstruction of the development horizons in the area of the fortification strip (according to the pottery assemblage and stratigraphy; see Boháčová 1996): 1 – geological substrate; 2 – basis of the fill of the outer part of the hill fort earth and timber fortification (509, 508 – inner part of the ditch of the hill fort earth and timber fortification); 3A – block Romanesque rampart (904); 3B – projection of reconstructed destruction of the body of collapsed corner of block rampart (900) into the level of section A (missing in the line of the section A); 4A – fill of the ditch belonging to the hill fort fortification, deposited after the erection of the Romanesque rampart (904); 4B – fill deposited after the completion of the corner of rampart; 5 – settlement strata originated after the creation of the Romanesque rampart; 6 – a ditch renewed in front of the Romanesque rampart (511); 7 – stratigraphy with yet uncertain chronology; 8 – the Modern Era masonry.



Obr. 26: Praha-Hradčany, severní křídlo Pražského hradu – půdorys. 1AB – starší fáze dřevozemní hradby a její mladší rozšíření; 2AB – snížené podloží, vnitřní a vnější část hradištního příčného příkopu; 3AB – starší a mladší konstrukce opevnění předhradí; 4 – situace podloží – sníženina za terénní hranou; 5 – kvádríková románská hradba, A – 2904, B – 2900, C – předzáklad; 6 – snížené podloží, relikty sídlištních struktur; 7 – snížené podloží, torzo západní stěny příkopu obnoveného před románskou hradbou; 8 – archeologické objekty mladší než románská hradba; 9 – novodobé zařízení budov.

Fig. 26: Prague-Hradčany, the north wing of Prague Castle – ground plan. 1AB – early phase of the earth and timber rampart and its later extension; 2AB – lowered substrata, inner and outer part of the hill fort diagonal ditch; 3AB – earlier and later construction of the forecastle fortification; 4 – situation of the subsoil – depression after the terrain edge; 5 – Romanesque block rampart, A – 2904, B – 2900, C – foreground; 6 – lowered substrata, relics of settlement structures; 7 – lowered substrata, torso of the western wall of the ditch renewed in-front of the Romanesque rampart; 8 – archaeological features later than the Romanesque rampart; 9 – Modern Era buildings.

Malta, která se stopově objevuje na bázi charakterizované stratigrafie, může pocházet z jakékoliv stavební činnosti, dostavbu zříceného nároží románské hradby nevyjímaje. Rychlý nárůst stratigrafie v následném období nejspíše souvisí s přestavbami či opravami fortifikačního systému po zbudování románské hradby. Nově navršené souvrství, které v místě někdejšího objektu spojovaného s výrobní činností dosáhlo mocnosti ca 2 m, bylo posléze narušeno vyhloubením rozsáhlého příkopu. Interval mezi ukončením akumulace vrstev v těchto místech a vyhloubením tohoto příkopu získané prameny určit neumožňují. Za nejčasnější dobu jeho vzniku je možné považovat počáteční fázi vrcholného středověku, k jeho zániku muselo dojít nejpozději v souvislosti s výstavbou renesančních budov, která archeologicky postžitelný vývoj daného prostoru definitivně uzavřela.



Obr. 27: Praha-Hradčany, Pražský hrad. Jelení příkop – šachta pro spadiště. Raně středověká vrstva uložená na skloněném povrchu podloží. Foto: I. Herichová.

Fig. 27: Prague-Hradčany, Prague Castle. The Rain deer ditch – a trap shaft. Early medieval layer deposited on the slope surface of the substrate. Photo: I. Herichová.

Jelení příkop, ppč. 424 (obr. 3:1825). Pod souvrstvím svažitých novověkých navážek spočívajících na severním svahu hradčanského ostrohu byla zjištěna kompaktní, 0,4–0,5 m mocná, hnojně zapáchající vrstva (obr. 27). Ve svém průběhu kopírovala přirozený svah a doprovázena byla středohradištní a starší mladohradištní keramikou (získán soubor 17 ks zlomků, nejmladší prvky odpovídají užitou hrččinou horizontu PHB2). Povrch podloží tvořeného svahovou hlinitokamenitou zeminou se skláněl poměrně příkře k severu (40°) v intervalu od 234,20 do 236,20 m n. m.

6. Prostorové vymezení vnějšího hradčanského sídelního areálu, otázka jeho vnitřního členění a jeho opevnění

6.1 Rozsah osídlení a prostorové vymezení areálu

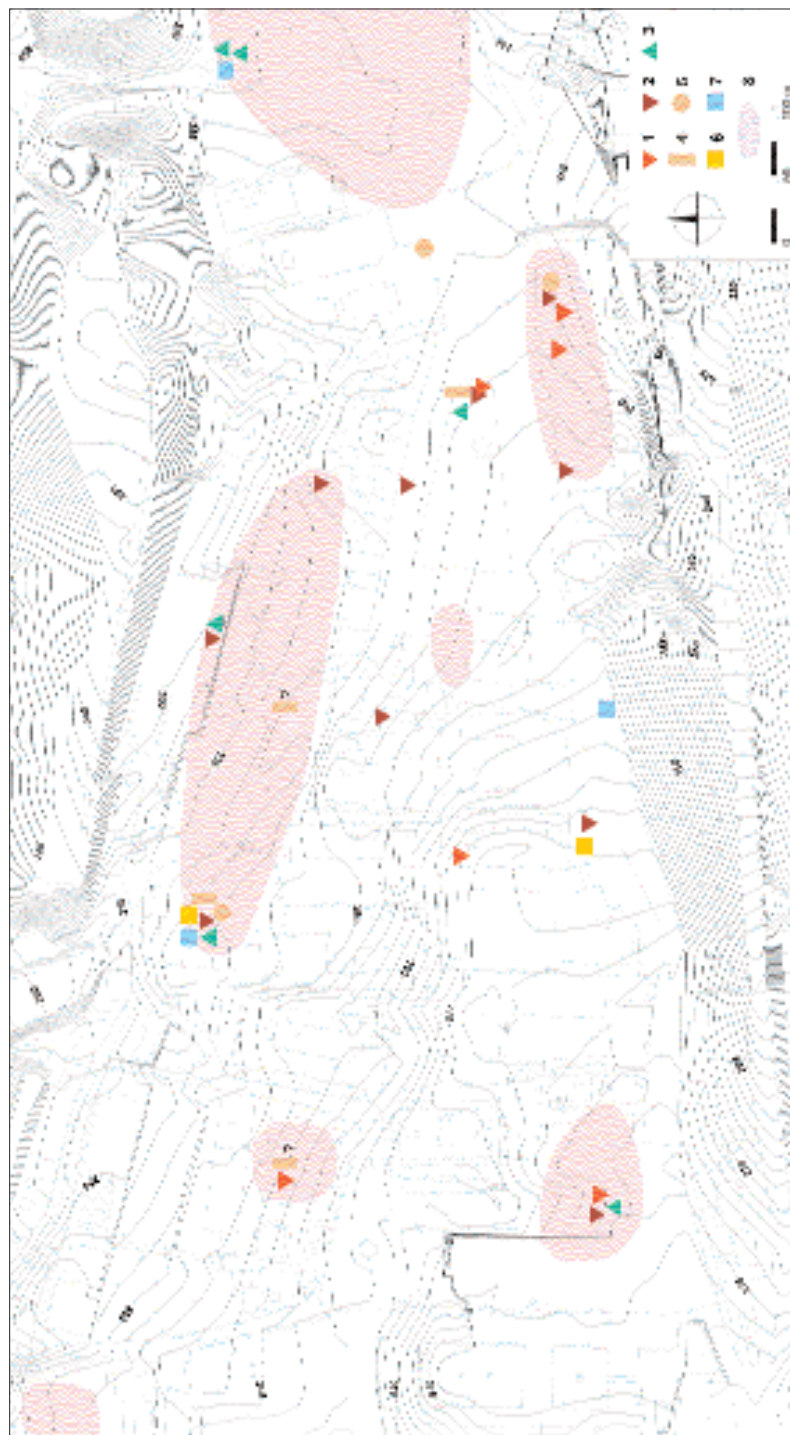
Díky systematickému sledování veškerých terénních zásahů (obr. 2) můžeme dnes konstatovat, že západní rozlehlejší část hradčanského ostrohu byla v době odpovídající nejstarším vývojovým fázím Pražského hradu a jeho suburbia celá osídlena. Na tomto konstatování by neměla nic změnit ani skutečnost, že část území, sevřeného dnes ulicemi Kanovnickou, Loretánskou a Kapucínskou, zůstává zatím archeologicky poznána jen minimálně. Rozsah plochy příhodné k osídlení lze zčásti odvodit z morfologie terénu. Základní představu o utváření původního georeliéfu získáváme především z výpovědi reliéfu současného, doplněného o jednotlivá zjištění z archeologických dokumentačních bodů. Jednoznačněji morfologie určuje pouze severní a jižní okraj areálu, který od severu vymezuje údolní rýha potoka Brusnice a od jihu svahy Malostranské kotliny (obr. 3). Způsob, jakým byl hradčanský areál oddělen od malostranského suburbia, zatím neznáme. Společně s doklady osídlení a s morfologií terénu může poměrně kompaktně osídlený prostor nepřímo indikovat i věnec známých středohradištních pohřebišť, kterým byl hradčanský ostroh volně lemován od západu a od severu (prostorové rozložení pohřebišť viz např. Tomková – Frolík 2005, obr. 3:4). Ani na západní straně zřetelně ohraničit osídlenou plochu neumíme, i když její rozsah

indikují zjištěné reliktů raně středověkého osídlení. Izolované sídelní jednotky mohou signalizovat jak tento okraj, tak stav našich poznatků (srv. *obr. 2:287*). Toto konstatování se týká např. dlouhodobě využívaného sídliště a pohřebiště na Loretánském náměstí v místě někdejší osady Pohořelec. Integrovaná součást hustě osídleného prostoru mohla být ale i okrajová poloha se středohradištní keramikou odpovídající horizontům PHA a PHB0 v severozápadní části hradčanského ostrohu nad údolím potoka Brusnice, z hlediska dosavadní nálezové situace osamocená (*obr. 2:A2*; předběžná zmínka *Matouš – Žegklitzová 2003*, 300). Toto osídlení bylo K. Tomkovou kladeno do období staršího než vznik Pražského hradu (*Tomková 2000a*, 11).

Z období, které vzniku knížecí rezidence a stabilního souvislého osídlení v jeho blízkosti předcházelo, pocházejí jen osamocené zlomky časně slovanské a případně starohradištní keramiky. Hlášeny jsou z poloh čp. 73 v Kanovnické ulici, z Kapucínské ulice a z čp. 184 na Hradčanském náměstí (*Frolík 1986*, 76, 81 – zde odkazuje na ústní sdělení Z. Smetánky; *Čiháková 1988a*, 182); bezpečnou stopou nejstarší fáze slovanského osídlení je také žárový pohřeb zjištěný I. Borkovským v ploše dnešního Loretánského náměstí.

V době, která souvisí se vznikem přemyslovské rezidence v průběhu mladší fáze středohradištního období, se situace zcela mění. Zlomky nádob odpovídající morfologií či výzdobou keramiky z nejstarších stratigrafických poloh z Pražského hradu (tj. středohradištní keramiky horizontů PHA, PHB0 pocházející z vrstev uložených před nebo současně s vybudováním nejstaršího známého dřevozemního opevnění; mj. *Boháčová 2001*) lze identifikovat na mnoha místech západní části ostrohu: kromě výše uvedené okrajové polohy byly získány jak z míst, v nichž je doloženo následné vícefázové raně středověké osídlení ve větším plošném rozsahu (Loretánské náměstí – *obr. 3:66, 10–11*; Kanovnická ulice čp. 70 – *obr. 3:1768, 1811–1812*), tak z drobných výše prezentovaných sond z báze kulturního souvrství (především Kanovnická ulice čp. 73 – *obr. 3:834, 838, 1009, 1051*; dále Loretánské náměstí čp. 99 – *obr. 3:2038*; stopově v poloze Loretánská čp. 181 – *obr. 3:A27*). Relikty raně středověkého osídlení nejen středohradištního, ale i mladohradištního období jsou však jen výjimečně nalézány v neporušeném stavu, na většině míst jsou v nárůstu souvrství evidovány významné hiáty související s následným využitím a často intenzivním stavebním vývojem daného místa (*tab. 1 – příloha 1*). Kulturní souvrství z této nejstarší sídelní fáze postrádáme zvláště ve východní části areálu, není dochováno ani přímo v nejbližším okolí nejstaršího historicky doloženého pražského kostela Panny Marie, založeného knížetem Bořivojem. V některých místech indikují přítomnost někdejšího raně středověkého osídlení jen keramické zlomky v druhotné poloze (*obr. 3:b*). Výjimečně ale pozůstatky raně středověkých stratografií o vyšší mocnosti přetrvaly, a to především v méně exponovaných pozicích. Ojediněle, zvláště blíže k hraně severního svahu, přesahovalo celkové výškové rozpětí dokumentovaného souvrství tohoto stáří 100 cm (např. *obr. 3:834, 1811–1812*). V severním křídle Hradu při východním okraji předhradí bylo zastíženo mladohradištní souvrství mocné 1,2 m v ražené štolě (*obr. 3:1424*). Obdobné mocnosti původně dosahovalo patrně i raně středověké kulturní nadloží v některých částech prostoru dnešního Loretánského náměstí. V druhotných polohách se vyskytuje raně středověká keramika v ploše celé západní části severního křídla (*Vochozková 1994*; *obr. 3:1803*) i nad hranou jižního svahu Jeleního příkopu (*Herichová 1998b*, 151; *obr. 3:2208*).

Lze konstatovat, že plošný rozptyl a značná hustota bodů s nálezy raně středověku společně s dokumentovanými osídlenými plochami většího rozsahu a v některých, z hlediska mladšího středověkého vývoje méně exponovaných polohách i se značnou mocností sídelní stratigrafie



Obr. 28: Praha-Hradičany. Rozsah raně středověkého osídlení Hradičan, doklady řemeslných aktivit a výskyt kamenných konstrukcí raného středověku. 1 – zpracování železa (MHK); 2 – zpracování železa (MHP); 3 – zpracování barevných kovů nebo sklovin; 4 – kamenné konstrukce; 5 – přítomnost malty; 6 – zpracování kosti (?); 7 – jiné významné nálezy; 8 – předpokládaný rozsah souvisle osídlených ploch v závěru střeohradistího období (odvozeno z možnosti souvrství a rozptýlu nálezů). Digitalizovaný topografický podklad IMIP 2005. Prameny: kromě autorových výzkumů převzaty publikované údaje (Březinová 2000, 154; Čiháková 1988b; Frolík 1986, 78; týž 1988; Chludíková 2005, 64; Tomková 1997, 193, 195; týž 1998, 257; týž 2000, obr. na str. 14).

Fig. 28: Prague-Hradičany. The original extend of the early medieval settlement of Hradičany, the evidence of craft activities and occurrence of early medieval stone constructions. 1 – iron working (MHK); 2 – iron working (MHP); 3 – working nonferrous metals and glass paste; 4 – stone constructions; 5 – occurrence of mortar; 6 – bone working (?); 7 – other important finds; 8 – presumed extent of continuously settled areas at the end of the Middle Hill Fort Period (derived from the thickness of stratigraphy and find scatters). Digitalised topographic background IMIP 2005. Sources: besides the authors excavations adopted also some published data (Březinová 2000, 154; Čiháková 1988b; Frolík 1986, 78; idem 1988; Chludíková 2005, 64; Tomková 1997, 193, 195; eadem 1998, 257; eadem 2000, fig. on pp. 14).

(obr. 3, tab. 1 – příloha 1) zřetelně dokládají nejpozději pro závěr středohradištního období v převažující části prostoru vnějšího hradčanského areálu ne-li kompaktní osídlení, tak jeho vysokou intenzitu (obr. 28:8).

Tradičním předělem, který vnější hradčanský areál ve středověku zřetelně odděloval od úzkého východního výběhu ostrohu s knížecí rezidencí, bylo příčné opevnění jádra hradu, opakovaně respektující linii mezi dnešním II. a III. nádvořím (obr. 1, 4:a,b). Plocha, bezprostředně od západu přiléhající k opevnění knížecí rezidence, má v rámci řešení problematiky počátků Prahy specifické postavení, neboť byla součástí sídelního prostoru, v němž byl „*in ipsa civitate Pragensi*“ (Ludvíkovský 1978, 24) knížetem Bořivojem založen kostel P. Marie (obr. 3:105,114). Podstatnou položkou daného tématu tak je právě časoprostorový vztah tohoto nejstaršího pražského kostela k nejstarším vývojovým fázím knížecí rezidence, který není vnímán jednotně. I. Borkovský (1949, 87) předpokládal vznik opevnění až v době po postavení kostela P. Marie. Rozdílné řešení závažné historické otázky vztahu Bořivojova kostela P. Marie k funkčně specifickým komponentám osídlení hradčanského ostrohu – tj. k opevněné akropoli Pražského hradu či k jeho předhradí a k jejich dílčím vývojovým horizontům – vychází dnes především z odlišné interpretace nálezové situace odkryté v 80. letech v severním hradním křídle, která má pro hodnocení vývoje osídlení této polohy v rámci středohradištní sídlištní etapy klíčový význam.

Podle I. Boháčové (2001, 213–231, 241–285) byl předěl přetínající hradčanský ostroh v místě dnešního středního křídla Pražského hradu stabilní a budován byl opakovaně v několika fázích. Toto tvrzení vychází z interpretace nálezové situace v přiléhající části severního křídla, kde doložená přímá stratigrafická sekvence příkopu, jeho výplně a dřevohlinité hradby svědčí jednoznačně o nepřetržité kontinuitě tohoto zřetelného předělu mezi opevněnou knížecí rezidencí a předhradím, a to i v nejstarších fázích existence hradu. Mělce zahloubený příkop, zjištěný poprvé v 80. letech 20. století, je nejstarším známým prvkem opevnění v prostoru severního hradního křídla. Mohutnou dřevozemní hradbou byl nahrazen podle výpovědi stratigrafie (Boháčová 2001, 213–218, 280–281, 292) a dalších poznatků podpořených údaji dendrochronologické analýzy až v někdy v průběhu prvních dvou desetiletí 10. století (Boháčová 2001, 247–285, k dendrochronologickému datování zvl. 277; Dvorská – Boháčová 1999). Těleso dřevohlinité hradby zde dosedá bezprostředně na výplň prvotně vyhloubeného příkopu. Vrstvy jeho výplně odpovídají svým charakterem přemístěnému přirozenému pokryvu ostrohu, a nemohou tak dokládat intenzivní osídlení této polohy po zániku příkopu, které předpokládá J. Frolík. Do nově zbudovaného příkopu před tělesem zmíněné dřevohlinité hradby byla později založena románská kvádříková hradba (Boháčová 2001, 213–218).

J. Frolík zastává na vztah opevnění a kostela P. Marie odlišný názor. Opakovaně předložil hypotézu o dočasném spojení dvou prvotně oddělených částí ostrohu v době předcházející vzniku kostela P. Marie (naposledy Frolík 2006, 175–176). V tomto pojetí by nejstarší pražský kostel byl sice založen v excentrické poloze, ne však mimo hradní jádro. Důležité svědectví o vývoji daného prostoru lze kromě zmíněné nálezové situace ze severního křídla očekávat také např. od pramenů z výzkumů I. Borkovského západně středního křídla (mj. IV. nádvoří), které zůstávají dosud bez základního zpracování a publikace.

Opakovaně vyslovované tvrzení o sídelní etapě, při níž by došlo k dočasnému scelení hradního areálu s plochou tzv. západního předhradí, dosud nebylo podloženo žádnými jednoznačnými doklady. Nálezová situace v severním traktu dokládá již pro středohradištní období stabilitu předělu mezi akropolí a předhradím. Je-li její předložená interpretace správná, byl kostel založen ve východní části již tehdy existujícího hradčanského předhradí – v bezprostřední blízkosti knížecí rezidence, mimo její vlastní areál. Obě polohy, akropole i předhradí, byly součástí osídleného prostoru *civitatis Pragensi*, plnily však v jeho rámci různé funkce. Důvody, které vedly knížete Bořivoje k založení prvního pražského kostela právě v místě, kde byl odkryt I. Borkovským, zatím objasnit nedokážeme. Linie nejstaršího známého příčného příkopu byla jako tradiční předěl mezi akropolí a předhradím opakovaně respektována při obnově opevnění po celý raný středověk.

6.2 Otázky vnitřního členění areálu

Podle dnes vžitých představ netvořil vnější hradčanský areál jeden celek, ale byl rozdělen na dvě části. Východní z nich bývá označována jako *západní předhradí* [obr. 1:B(2)]. Za její západní okraj bývá považován údajně přirozený útvar předpokládaný v trase gotického příkopu, probíhající těsně západně od dnešního prvního hradního nádvoří (Borkovský 1953, 175). Protože ale příčná rokle přirozeného původu nebyla doložena, resp. její průběh není dosud nijak ověřen (obr. 4:d; okrajově se tohoto problému dotknul Zavřel 2001, 9),¹⁴ nelze uvažované samostatně vydělené západní předhradí považovat za exaktně prokazané.

Ve středověku byla plocha západně opevnění akropole (tj. západně od linie mezi dnešním II. a III. nádvořím) vnímána jako jednotný prostor „*ante Pragense castrum*“ (FRB II, 302–303). Jeho poznání komplikuje skutečnost, že v poslední třetině 13. století došlo k jeho radikální a rozsáhlé proměně, vyvolané potřebou výstavby mohutného fortifikačního systému: „*Renovatum est et antiquum, quod est propius muro castris, ab una parte muro caementato erectum est*“. „*Hoc etiam anno duo fossata facta sunt ante Pragense castrum, unum cum lapidibus et aliud maius sine lapidibus in latitudine XL cubitorum, in profunditate XXX, longitudo utriusque protendebatur a rivulo Bruska usque in Oboram*“ (FRB II, 302–303). Formulace o výstavbě dvou příkopů před Pražským hradem a o současné obnově starého příkopu blíže u hradby¹⁵ nepotvrzuje existenci přirozené deprese, ani uměle vyhloubeného předělu, který by před udávaným rokem plochu při opevnění akropole odděloval od zbývajících západní části ostrohu. Nesvědčí pro ni ani dokumentovaná situace západní stěny umělého zářezu probíhajícího východní částí Hradčanského náměstí, která porušuje vrstvu datovanou inventářem (i když sporadickým) do mladší fáze raného středověku (obr. 24). V tomto případě jde však o doklad osamocený, který nelze považovat za dostatečně průkazný. Další exaktní prameny k otázce geneze příkopů a jejich případné návaznosti na přirozené útvary neexistují.

Příkopy, které měly podle kronikářových slov přetnout ostroh mezi Bruskou a osadou Obora, dosahovaly úctyhodných rozměrů a nutně byly provázány rozsáhlými terénními úpravami. Další rozsáhlé stavební proměny Hradu a jeho bezprostředního sousedství v následujících stoletích a obdobně i proces zániku příkopů smetly většinu stop, z nichž by bylo možné odvodit prvotní podobu ostrohu v místech, kudy byly příkopy vedeny, či ověřit jejich umělé nebo přirozené původ. Vyobrazení této části Hradčan zachycují většinou stav pozměněný v průběhu několika dalších století (srv. 1493, 1562, 1606, 1618, 1685: Hlavsa 1960, obr. 2, 14; Bečková 2000, 28, 31, 68)

¹⁴ F. Ruth (1904, 779), na kterého J. Zavřel mj. odkazuje, hovoří o jižní části umělého příkopu, která se za linií dnešní Nerudovy ulice stáčí k Tržišti, ne o přírodní strži. F. Ruth (1903, 277) také konstatuje, že plocha budované rezidence nebyla od západu chráněna a ostroh musel být přetát uměle. Zda zdrojem těchto informací byly historické prameny či jiné okolnosti, neuvádí. Borkovský dospěl k představě o přirozené rokli někdy po roce 1949, z publikovaných údajů není však zcela zřejmé, z čeho ji vyvozuje. Pro K. Gutha (1934, 805) je jediným známým západním opevněním Pražského hradu jeho linie mezi II. a III. nádvořím; uvažoval o předhradí zasahujícím do plochy Hradčanského náměstí, ale jeho ohraničení neznal. I. Borkovský mohutné opevnění knížecí rezidence 10.–11. století hledal západně od fortifikace ležící v linii středního křídla Pražského hradu, neboť nález stop dřevěné výztuže tohoto opevnění interpretoval jako opevnění lehčího charakteru, které by k ochraně rezidence nepostačovalo (mohutnou dřevohlinitou hradbu doprovázenou příkopem v těchto místech doložily až pozdější výzkumy: Boháčová 2001; Frolík 2007). O rokli lemující Hradčanské náměstí se ale ani v souvislosti s otázkou vymezení rozsahu areálu v období před výstavbou kostela P. Marie nezmiňuje (Borkovský 1949, 39–40, 59), nelze tedy vyloučit, že k představě o existenci rokle dospěl právě v souvislosti s objevením tohoto kostela. V téže práci hovoří I. Borkovský o přirozeném útvaru na II. nádvoří (Borkovský 1949, 55, 60).

¹⁵ Připomeňme, že v té době chránila více jak jedno století panovníkovu rezidenci kamenná kvádrková hradba, založená do někdejšího příkopu hradištního opevnění. Ten byl po její výstavbě zaplněn.

a o jejich výpověď lze interpretaci původu diskutovaného či dalších identifikovatelných útvarů jen stěží opřít. Jedinou indicií toho, že příkop lemující Hradčanské náměstí by mohl navazovat na útvar přírodního původu, je zatím jen určitá změna průběhu vrstevnic pozorovatelná na jižním svahu Jeleního příkopu.

Přestože exaktní důkaz pro existenci přirozené rokly mezi Hradčanským náměstím a I. hradním nádvořím chybí, stala se tzv. hradčanská brázda či strž běžnou součástí úvah o topografii Pražského hradu a vstupuje jako přirozený či uměle dotvořený útvar do kresebných rekonstrukcí vývoje jeho nejstaršího opevnění (např. *Frolík – Smetánka 1997*, 74, 152). Terénní zářezy nejasného původu a rozsahu jsou zastihovány ale i na dalších místech jižního svahu hřbetu situovaných o několik desítek metrů západněji od uvažované deprese, nebo jsou hledány naopak východněji, tj. blíže gotickému opevnění Malé Strany (viz výše; srv. také *Zavřel 2001*, 9).

6.3 Opevnění

Poznatky o opevnění areálu jsou jen velice skrovné. Víme bezpečně, že prostor uvažovaného a zatím přesněji od západu neohrazeného hradčanského předhradí byl alespoň v některých fázích svého raně středověkého vývoje opevněn. Jediným poznaným úsekem fortifikace tohoto areálu je severní větev jeho hradby (nejzápadněji zjištěna v ploše sond PHSD/5, 8; *obr. 2:1147,1423, 4*, detailně *26:3A,B*). Probíhala severně od vyklínění příčného hradištního příkopu, chráničích akropoli. Hradba přiléhala k severozápadní otočce hradby akropole a byla dokumentována ve dvou fázích. Mladší hradba byla obdobně jako mladší fáze severního opevnění akropole tvořena mohutnou celokamennou konstrukcí, která s největší pravděpodobností nebyla provázána hliněným tělesem (*Boháčová 2001*, 218–231). Další průběh této hradby neznáme. Její příčné západní křídlo bylo Borkovským předpokládáno při východní hraně rokly uvažované v souvislosti s vymezením *západního předhradí* od západu. Jeho existenci v těchto místech ale zde provedený výzkum (*obr. 2:1234–1243, 4:c; Frolík 1997*) neprokázal. Variant umístění vnějšího západního opevnění, stejně jako možných způsobů jeho napojení na fortifikační systém suburbia či hradu (*Boháčová 2008*, 109, fig. 4; *táž 2009*)¹⁶ může být několik. Mohou s ním souviset i některé zmíněné a detailněji nepoznané přirozené či umělé útvary značných rozměrů, evidované většinou na jižní hraně ostrohu. Vnější západní opevnění lze hledat mj. i v liniích vrcholně středověkých městských fortifikací.

Hradby středověkého města Hradčan probíhaly (*Tomek 1872*, 163; z ikonografických pramenů např. J. D. Huber 1769) vrcholovou partií vyvýšeniny východně od Loretánského náměstí a současně v blízkosti míst, z nichž se úzký hradčanský hřbet rozevívá do otevřené plošiny. Jde o strategickou polohu, která je díky konfiguraci terénu k přehrazení ostrohu nejpříhodnější (*obr. 3*). Městské opevnění vedené těmito místy mohlo průběh starší příčné hradby respektovat (obdobný pohled srv. *Tomková – Frolík 2005*, *obr. 3*). Raně středověké poměrně husté, ne-li souvislé osídlení tuto linii rozhodně překračovalo. V 60. letech 14. století byla vnější západní hranice města výstavbou nového pásu hradeb posunuta ještě dále k západu a osídlený prostor byl chráněn zdvojeným opevněním, které pojalo i polohy osídlené v počátečních etapách vývoje raně středověké sídelní aglomerace. Stejně tak mohlo vnější okraj osídlení sledovat i starší opevnění.

Ověření možných variant situování hradištního opevnění je otázkou budoucího studia. Kromě detailní rekonstrukce georeliéfu je z tohoto pohledu otázkou prvořadě důležitosti vyhodnocení

¹⁶ Varianty napojení opevnění hradčanského areálu na fortifikační systém pražské aglomerace byly rovněž představeny v roce 2004 na konferenci v polském Bytomiu Odrzańském. Vydání konferenčního sborníku (Wrocław, IAE PAN) se, bohužel, značně opozdilo. Publikace vyšla v závěru r. 2009.

ojedinelého pozůstatku kamenné konstrukce (*Dubská 2004a*, 31; *Blažková-Dubská 2006*; viz také <http://geo-cz.com/spalac/7.htm> [2003–12–14]), která je dle těchto zveřejněných dokladů srovnatelná se severním celokamenným podélným hradištním opevněním hradu. Zmíněný pozůstatek kumulace opukových kamenů byl dokumentován při jižní hraně ostrohu a leží západně od původně předpokládané vnější linie opevnění tzv. západního předhradí (*obr. 2:A11*).¹⁷

Stabilita předělu mezi akropolí a předhradím byla po roce 1135 (*FRB II*, 222) potvrzena zbudováním románské kvádrkové hradby. Její založení do příkopu lemujícího příčné dřevohlinité těleso starší hradby umožnilo uvnitř opevněné rezidence rozsáhlé terénní změny a úpravy, které vedly k rozšíření sídelního prostoru do linie zaniklého fortifikačního pásu. Pro to, že tomu tak bylo i na některých místech vně opevnění, svědčí výše popsaná nálezová situace severního křídla. Nejpozději v poslední třetině 13. století však bylo využití strategické polohy před čelem opevnění akropole podřízeno opět její obranné funkci. Do souvrství planýrek a navážek, zvyšující úroveň terénu před románskou hradbou po dostavbě jejího zříceného severozápadního nároží, byl zahrouben nový příkop. Jeho vznik je možné klást nejdříve do počáteční fáze vrcholného středověku, k jeho definitivnímu zániku muselo dojít nejpozději v souvislosti s výstavbou renesančních budov. Tento příkop nelze ale, jak bylo dříve předpokládáno (*Vilímková – Kašička 1969*, 2), zcela bezpečně ztotožnit s útvarem, jehož jižní úsek zdokumentoval I. Borkovský před románskou hradbou na II. nádvoří (*Borkovský 1969*, 66–68) a který považoval za příkop, jehož obnova byla zmiňována v roce 1278. Nemůžeme tak vyloučit, že obranschopnost Pražského hradu mohla být posilována budováním komplikovanější soustavy příkopů před románskou hradbou již od počátku vrcholného středověku. Důležitým příspěvkem k ověření počáteční fáze vývoje vrcholně středověkého opevnění Pražského hradu může být dosud chybějící zhodnocení nálezové situace z výzkumu východně od kaple sv. Kříže na II. hradním nádvoří,¹⁸ analýza mladší části nadloží hradištního příkopu (vrstev navršených při čele románské hradby po její výstavbě, tj. počínaje horizontem PHC1), která rovněž nebyla provedena (*obr. 25:7*), a zpracování starších výzkumů II. nádvoří.

Můžeme konstatovat, že vnější hradčanský areál byl v raném středověku opevněn. Dvě známé fáze severní podélné větve tohoto opevnění vždy bezprostředně navazovaly na západní příčné opevnění akropole. Základní parametry tohoto areálu, tj. velikost opevněné plochy, průběh opevnění a jeho vazbu na další komponenty aglomerace a jeho případné vnitřní členění, zatím ale neznáme.

7. Organizace a funkční využití prostoru

7.1 Kostely a pohřbívání

V centrální části hradčanského ostrohu byl knížetem Bořivojem (*Ludvíkovský 1978*, 22–24) někdy po roce 885 postaven nejstarší kostel v Praze. Tato poloha zaujímala tedy v rámci pražské aglomerace v počáteční fázi jejího vývoje v každém případě mimořádné postavení, ať již místo zvolené pro zbudování kostela a určené pro pohřby členů dynastie bylo v rámci osídleného areálu opevněnou, popř. samostatně vydělenou částí předhradí, či nikoliv. Důvod excentrické polohy kostela ve vztahu ke knížecímu sídlu na akropoli zůstává nedořešeným tématem archeologického

¹⁷ Objekt, popisovaný v citované práci jako destrukce, byl uložen na uměle sníženém podloží. Při jeho rozebírání byla získána keramika mladší doby hradištní. O jeho zapojení do fortifikačního systému tehdejší Prahy nejnověji uvažuje i J. Havrda (*2008*, 667).

¹⁸ Výzkum K. Tomková, I. Vochozková, A. Bartošková v roce 1992. Na *obr. 2* plocha výzkumu nezachycena.

a zejména obecně historického studia období počátků českého státu (k diskusi a literatuře k ní blíže *Boháčová 2001*, 280–282). V 10. století byly sakrální stavby již budovány na hradní akropoli. Pohřebiště obyvatel aglomerace ležela v nejstarší době jejího vývoje vesměs za výrazným morfologickým předělem potoka Brusnice a osídlenou plochu lemovala s jasně definovaným odstupem.

V 2. polovině 11. století sloužila obyvatelům Hradčan již jako místo posledního odpočinku plocha dnešního Loretánského náměstí, která nahradila starší pohřebiště mimo vlastní ostroh. Prostorová a časová kontinuita tohoto pohřbívání není dosud zcela jasná, neboť, jak bylo výše konstatováno, alespoň do určité části pohřebiště se dočasně v nejmladší fázi raného středověku navrátilo osídlení. To bylo však znova vystřídáno pohřbíváním (*Boháčová 2007*). Zatím nelze rozhodnout, zda bylo toto pohřebiště kostelním či nekostelním, rovněž otázka možného ztotožnění zde někdy hledané sakrální stavby s později zmiňovaným farním kostelem sv. Vojtěcha na Pohořelci zůstává otevřená. Další pohřby situované vně akropole známe jen z blízkosti opevnění vnitřního hradního areálu. Nejméně do závěru raného středověku byl využíván hřbitov při kostele P. Marie (*Borkovský 1969*, 101, 138–139). I v tomto případě je pravděpodobně částečné prolínání pohřbívání se sídlištními aktivitami (*Frolík et. al. 2000*, 91). Krátkodobě, v době vymezené intervalem mezi zbudováním románské hradby a vyhloubením gotických příkopů, byly pohřby ukládány také do výplně zaniklého hradištního příkopu v jižní části prostoru před hlavní hradbou hradu. To svědčí, stejně jako sídlištní situace zjištěné výzkumem severního křídla Pražského hradu nad svahem k potoku Brusnici, o dočasném využívání tohoto obranného prostoru k jiným specifickým účelům. Zmíněné hroby (*Tomková 1995b*, 271) jsou dle nedávného shrnutí (*Tomková – Frolík 2005*, 10, 18, obr. 4) považovány za součást pohřebního areálu při kostele P. Marie. S ním by mohly souviset i hroby, zjištěné ve svahu Jeleního příkopu ve dvou geologických sondách v roce 1960. Tam byly nalezeny lidské kosterní pozůstatky v poloze in situ (*obr. 2:2661–2662*), s hlavou uloženou k západu.¹⁹

Do souvislosti s raným středověkem a pohřby tohoto období byl někdy dáván také středověký předchůdce kostela sv. Benedikta, situovaný při někdejší bráně ústící do jihozápadní části dnešního Hradčanského náměstí. Úvahy o jeho možném románském stáří byly již ale vyvráceny (*Zavřel – Čiháková 1991*, 194).

7.2 Sídlení a jeho charakter

O charakteru archeologicky evidovaného osídlení hradčanského předhradí máme velmi torzovité poznatky. I ty však dovolují formulaci některých obecnějších závěrů. Pokud jde o středohradištní etapu osídlení, můžeme konstatovat pouze jeho přítomnost (viz kapitola 6.1). Mladohradištní etapa nepředstavuje extenzivní rozvoj osídlení, projevuje se spíše narůstající mocností kulturního souvrství a četností nálezů. Přitom je zřejmé, že některé pozůstatky staveb i pouhé stopy stavebních konstrukcí odpovídají typy takto doložené zástavby či solitérními nálezy drobné hmotné kultury odlišnému nebo honosnějšímu nálezovému prostředí, než běžné soudobé situaci mimo významná centra. Detailně zkoumaná stratigrafie v poloze Kanovnická ulice čp. 73 (*obr. 2:834,1009,1051*; naposledy *Frolík 1999*) doložila již pro středohradištní etapu dřevěnou

¹⁹ Jeden pohřeb zahloubený do svahovin/eluvia byl zdokumentován v sondě při severní zdi severního křídla v hloubce 10,15 m od povrchu terénu (*Borkovský 1960*, 193). Další hrob byl zjištěn v sondě hloubené níže ve svahu (dtto), hroby ani kontexty, z nichž byly založeny, nejsou datované.

nadzemní stavbu. Výskyt maltoviny v kontextech provázených keramikou s kalichovitou profilací okraje indikuje pro starší fázi mladohradištního období v téže lokalitě a také v areálu Salmovského paláce (čp. 186) v jihovýchodní části Hradčanského náměstí blízkost nadstandardní konstrukce či její mimořádné vybavení.²⁰ Zatím nejcelistvěji dochovaným objektem byl dům zbudovaný v dosahu královské rezidence z opracovaných opukových kvádrů zčásti s pomocí malty, zčásti na hlínu. Datovaný je do závěru raného či na počátek vrcholného středověku. Tento objekt se svými parametry (přes úvahy o možné stavbě na podezdívce) neliší od zástavby pražského románského pravobřeží (*Dragoun – Škabrada – Tryml 2002*, 13, 352). Přibližně ve stejné době stál v prvně zmiňované lokalitě objekt na kamenné podezdívce. Další stopou zděné či s pomocí malty vybavené konstrukce je maltovina evidovaná ve vrstvě s raně středověkými nálezy, zachycené před historickým průčelím arcibiskupského paláce, která byla porušena stěnou nejzápadněji položeného gotického příkopu. Spojitost dalších zděných objektů (*obr. 28:4*) s raným středověkem je jen hypotetická a nebyla (resp. nemohla být vzhledem ke stavu dochovanosti terénu) prokázána. Ve svém souhrnu však výše uvedené, i když izolované a na první pohled nijak zvláště významné nálezy dokládají, že nejen v závěru raného středověku, ale již někdy v průběhu 11. století vznikaly v areálu hradčanského předhradí stavby zděné, omítané či jinak nadstandardně vybavené. V kontextu s nimi přitom nebyly nalezeny žádné stopy pohřbívání, které by mohly poukazovat na možnou souvislost s architekturou sakrální. Lze tedy uvažovat o profánní zástavbě spojené s výše postavenou složkou tehdejší společnosti, což odpovídá předpokládané úzké vazbě areálu na knížecí rezidenci. Pro období horizontu keramiky se zduřelými okraji, náležící nejspíše ještě ranému středověku, vypovídají o vyšším než zcela běžném sociálním prostředí také solitérní nálezy zlomku silnostěnného skla (*Tomková 1997*, 193) a drobného útržku kroužkové zbroje (*Frolík 1999*, *obr. 38*). Stopy přítomnosti vyšší společenské vrstvy jsou sice nalézány sporadicky, jsou ale evidovány na více místech rozptýlených v ploše areálu (*obr. 28:5,7*). Od běžné sídelní struktury se v souhrnu těchto informací svým charakterem odlišují především polohy v Kanovnické ulici čp. 73 a v jihovýchodní části Hradčanského náměstí (ppč. 737, 729, 114).²¹

Současně zaznamenáváme jevy, které nasvědčují specifické organizaci a členité struktuře sledovaného sídelního prostoru: v nevelké vzdálenosti od obou zmíněných lokalit byly podle výpovědi průvodní keramiky v době jejich existence provozovány výrobní či jiné hospodářské aktivity. Prvý z nich představuje souvisle využívaná plocha při severním okraji osídleného prostoru těsně nad svahem údolí Brusnice (Kanovnická ulice čp. 70), pro niž je charakteristické souvrství s početnými opakovaně zahloubenými objekty a v nejmladší stratigrafické pozici ze závěru raného středověku i s nepřímými doklady zpracování železa a dalších surovin. Stopy sídelních aktivit, zastižené v této periferní oblasti, se tak nápadně liší od zmíněné mnohvrstevnaté stratigrafie s konstrukčními prvky nadzemní raně středověké zástavby středohradištního a staršího mladohradištního horizontu, dokumentované v bezprostředně sousedící poloze, situované o něco západněji dále od hrany ostrohu. V případě Hradčanského náměstí byly v blízkosti domu, budovaného pomocí opukových kvádrů, opakovaně zjišťovány pyrotechnologické objekty (pece?) a železná i neželezná struska, nalézána vesměs v kontextech závěrečné fáze raného středověku (*Čiháková 1988b*, 36; *Frolík 1988*; *Březinová 2000*, 154). Další stopy zpracování železa, neželez-

²⁰ Předložená hypotéza byla v r. 2009 potvrzena objevem torza kvádrůvého objektu porušeného stavbou Salmovského paláce při výzkumu K. Chlůstkové (Archeologický ústav Praha).

²¹ Z ppč. 114 (čp. 186 – Salmovský palác) další výjimečné nálezy pocházející z kontextů počátku vrcholného středověku – olověný rámeček vitráže a skleněný předmět interpretovaný jako hladítko – zpřístupňuje K. Chlůstková (2005, 62).

ných kovů a skloviny jsou rozptýleny po celém areálu a nevytvářejí žádnou významnější kumulaci (obr. 28). Jde jednak o nepřímé indicie takových činností v podobě častých (i když izolovaných) nálezů strusky či keramických zlomků se sklovitými povlaky, a dále o opakované doklady práce s kovy spjaté s konkrétním místem. Takovými jsou nálezy železitých slitků provázející kamennou konstrukci dokumentovanou v prostoru dnešního Loretánského náměstí, o níž bylo uvažováno jako o pracovišti kováře (Boháčová 2007), a také nálezy z dočasného sídelního prostoru při severozápadním nároží románské hradby (viz výše referovaný výzkum severního křídla). Zde je soustředění dokladů zpracování barevných kovů či skloviny tak výrazné, že lze předpokládat přítomnost řemeslnické dílny ne-li přímo v ploše, tak v nejbližším okolí výzkumu. Stopy činností spjatých s pyrotechnologickými procesy zastihujeme tedy v daném čase v areálu celého hradčanského předhradí, v závěrečné fázi raného středověku provázejí v podstatě každý doklad osídlení. Za důkaz provozování řemesla někde v blízkosti místa výzkumu považujeme i solitérní nálezy strusky, neboť jejich náhodný transport z níže položených poloh v rámci pražské kotliny lze v daných souvislostech jen stěží předpokládat. Spíše než o soustředěné výrobě, jejíž produkty byly směřovány mimo vlastní sídelní prostor, lze v případě těchto nálezů uvažovat o drobnějších lokálních dílnách zajišťujících běžný provoz a potřeby jeho obyvatel či panovnické rezidence. Jiné zřetelné doklady výrobní či další hospodářské činnosti chybějí. To platí i o výrobě kostěných předmětů, neboť dříve zmiňovaný polotovár (či zlomek?) kostěné destičky (Frolík 1999, obr. 38b), ani avizovaný osamocený polotovár brusle (Tomková 1998, 257) nás zatím k takovému tvrzení neopravňují.

Opakovaná prostorová vazba nadstandardně vybavených staveb na blízké výrobní nebo hospodářské areály a skutečnost, že takové areály nejsou vázány výlučně na okraj sídelní plochy, ale objevují se běžně i v jejím jádru, by mohla nasvědčovat členění osídlené plochy do menších funkčních celků, v nichž mohly být zajišťovány i obě zmíněné funkce. Pro období raného středověku lze v daných souvislostech uvažovat o zástavbě dvorcového charakteru.²² S rozdělením areálu do menších ploch by mohly souviset i některé z příkopovitých útvarů, jejichž nespojitě výseky byly výzkumem zachyceny již na několika místech a které byly zatím hypoteticky spojovány s předpokládaným obranným systémem předhradí.

8. Souhrn

Na základě evidovaných pozůstatků osídlení (obr. 28:8) a mocnosti kulturních souvrství raného středověku dosahující místy až 100 cm můžeme konstatovat, že hustě, popř. souvisle osídlený prostor hradčanského ostrohu mimo vlastní hrad mohl v raném středověku zaujímat plochu až ca 15 ha (vnitřní prvotně opevněný areál hradu se rozkládá na ca 3,6 ha, Hradčany ca v rozsahu vnitřního pásu gotických hradeb na necelých 10 ha). Z toho je zřejmé, že areál, pro nějž se znovu užívá termín hradčanské předhradí, byl vedle malostranského suburbia v pražské raně středověké aglomeraci plnohodnotnou součástí krystalizačního jádra pražské raně středověké aglomerace. Jeho význam je díky rozsahu doloženého osídlení zřetelný zejména v době, která odpovídá přibližně vzniku a nejstarším etapám života knížecí rezidence v mladší fázi středohradištního a star-

²² K obdobné představě pro sklonek raného středověku dříve dospělo stavebně historické studium prostoru západně od Hradčanského náměstí (Vilímková – Kašička 1973, 79–81). Citovaná úvaha však vycházela z analýzy jediného objektu.

ší fázi mladohradištního období. V počátcích existence Pražského hradu byl dle výpovědi stratigrafie v severním hradním křídle v jeho východní části založen nejstarší pražský kostel. Opevnění areálu je prokázáno již ve středohradištním období, neznáme ale celkový rozsah opevněné plochy, doloženo není ani jeho vnitřní členění.

Lze předpokládat, že osídlení využívající atraktivní polohy v bezprostřední blízkosti rezidence a při komunikaci ústící do hradu, bylo alespoň zčásti spjato se základním provozem knížecího a královského dvora a že tyto podmínky byly určujícím faktorem pro jeho růst a pro rozvoj některých specifických hospodářských aktivit. V této souvislosti zaujmou v situacích z mladších fází raného středověku některé, i když jen nepočetné nálezy, které nasvědčují přítomnosti obyvatel s odlišným či nadstandardním společenským postavením. To by odpovídalo obytné funkci hradčanského areálu, který by tak byl osídlen lidmi spjatými se zajištěním provozu a dalšími funkcemi knížecí rezidence. Připomeňme, že vlastní vnitřní areál hradu mnoho prostoru k sídlení a k různým činnostem s ním spojeným neposkytoval. Zmíněné nálezy jsou ale současně v blízkém kontaktu s doklady běžných řemeslných či jiných hospodářských aktivit, jejichž stopy se objevují na více místech sledované plochy (*obr. 28:1–7*). Z toho lze usuzovat, že intenzivně osídlená plocha mohla být členěna do menších sídelních areálů, které byly funkčně specifické a mohly být i prostorově zřetelně vymezené. Takové členění může odpovídat zástavbě dvorcového charakteru. Výpověď archeologických pramenů ve svém souhrnu rozhodně nevyklučuje předpokládanou přímou vazbu mezi knížecí a později královskou rezidencí a osídlením, které zaujalo prostor bezprostředně s ní sousedící. Pro vrcholné středověké období je taková vazba zřetelně doložena písemnými prameny a její počátky mohou sahát hlouběji do minulosti. Otázku, zda se organizace života na hradčanském předhradí v některých zde uvedených aspektech, a tedy i funkcích mohla lišit od situace malostranského suburbia, však za současného stavu poznání neumíme zodpovědět.

Prvotní předpokládaná podoba pražské aglomerace tvořené rozvolněnými sídelními jednotkami a trojdílným (po výzkumech 80. let 20. století dvoudílným) areálem opevněného Pražského hradu je dnes zcela antikvovanou etapou našeho historického bádání o počátcích metropole Prahy. Současnou představu, prezentující po nedávných jednoznačných objevech víceliniového opevnění malostranského suburbia (*Čiháková 2001; Havrda – Podliska 2003; Čiháková – Havrda 2006; Havrda 2008; Havrda – Tryml 2006a; tíž 2006b; Podliska – Havrda – Kovář 2003*) jádro raně středověké aglomerace jako rozvinutou soustavu opevněných komponent, je třeba doplnit o verifikovanou situaci hradčanského předhradí. Přestože archeologické doklady využívání tohoto prostoru v raném středověku jsou převážně zničeny jeho intenzivním využíváním v následných historických obdobích, víme, že sídelní struktury pokrývaly od středohradištního období dlouhodobě a souvisle jeho převážnou část. Kromě detailního studia jejich podoby a charakteru je třeba věnovat zvýšenou pozornost potenciálním fortifikačním prvkům, jejichž nálezy by vedly k ověření možných variant řešení opevnění hradčanského předhradí i jeho případného vnitřního prostorového i funkčního členění.

Přílohy:

Příloha 1

Supplement 1

Tab. 1. Přehled archeologických dokumentačních bodů s evidovanými nálezy raného středověku. Zvýrazněné řádky: údaje o akcích pojednávány v tomto příspěvku. Výškové údaje: systém Balt p. v. Komentář k jednotlivým polím: *idč* – přírůstková čísla jednotlivých archeologických dokumentačních bodů, do 2659 včetně podle *Hrdlička 2005*, do 2690 mapa ADB (uloženo v archivu Archeologického ústavu AV ČR, Praha, v. v. i.), A0–A28 akce do roku 2005 k 31. 1. 2007 nezpracované v mapě ADB; *autor* – zkratka jména autora/vedoucího výzkumu (jmenný seznam viz níže); *akce* – druh akce dle hesláře archeologické databáze Čech (*Kuna – Křivánková – Krušinová 1995*), 24 – (náhodný) nález, 41 – vertikální řez krátký, 51 – sondáž, 61 – plošný odkryv, 71 – (geologický) vrt; *podloží* – dokumentovaná úroveň povrchu podloží; *raný středověk: datace* – převzato dle literatury, symboly dle *Kuna – Křivánková – Krušinová 1995* (upraveno), symboly pro označení horizontů u autorských akcí (PHA–PHC) viz kapitola 4; *mocnost* – průměrná mocnost raně středověké sídlištní sekvence v metrech; *nadloží* – bezprostřední nadloží raně středověkých kontextů, jeho datování a mocnost; *zpracování* – základní autorské zpracování (tzn. autora výzkumu): Z – zpráva (investorská), NZ – náleзовá zpráva pod čj. evidovaným v archivu náleзовých zpráv ARÚ Praha, – – bez zpracování, A – zkrácené odkazy na zprávy (převzato z *Hrdlička 2005* – ADB do 2659 včetně, akce do r. 2000), B – viz seznam literatury; *literatura*: A – zkrácené odkazy na publikace – převzato z *Hrdlička 2005* (ADB do 2659 včetně, akce do roku 2000, zahrnuta nejsou nepublikovaná hlášení o výzkumu), B – viz seznam literatury. Iniciály autorů: AB – Andrea Bartošková, IB – Ivana Boháčová, IBý – Ivan Borkovský, HB – Helena Březinová, GBD – Gabriela Blažková-Dubská, VČ – Věra Čulíková, GD – Gabriela Dubská, KG – Karel Guth, IH – Iva Herichová, LH–J Libuše Horáková-Jansová, KCh – Kateřina Charvátová, KCH – Katarína Chlustiková, JF – Jan Frolík, JFi – Jan Filip, JČ – Jarmila Čiháková, PM – Petr Matouš, HO – Helena Olmerová, JS – Jiří Sláma, KT – Kateřina Tomková, MT – Michal Tryml, RT – Rudolf Turek, IV – Iva Vochozková (Herichová), JZ – Jan Zavřel, JŽ – Jaromír Žegklitz, JŽá – Jana Žegklitzová. Tučně: souhrnná detailní publikace výzkumu.

Tab. 1. Review of archaeological documentation points with early medieval finds. Highlighted lines: archaeological campaigns presented in this paper. Elevation data: system Balt p. v. Commentary towards individual fields: *idč* – acquisition numbers of archaeological documentation points, up to 2659 cum after *Hrdlička 2005*, up to 2690 map of ADB (stored in the Institute of Archaeology in Prague archive), A0–A28 campaigns up to year 2005, on 31st January 2007 not included in the map ADB; *autor* (author) – abbreviation of authors name/excavation director (for the name list see below); *akce* (campaign) – type of evidence according to the glossary of the Archaeological database of Bohemia (*Kuna – Křivánková – Krušinová 1995*), 24 – (chance find) find, 41 – short vertical section, 51 – test pitting, 61 – open area excavation, 71 – (geological) coring; *mocnost* (substrata) – recorded level of the substrata surface; *raný středověk: datace* (Early Middle Ages: dating) – adopted according to publications, symbols after *Kuna – Křivánková – Krušinová 1995* (altered), symbols for differentiation of horizons according to authorised work (PHA–PHC) see chapter 4; *mocnost* (thickness) – average thickness of early medieval settlement sequence in meters; *nadloží* (cover) – immediate strata above the early medieval contexts, its dating and thickness; *zpracování* (processing) – the basic authorised processing (e. i. excavation director): Z – report (report for the investor), NZ – full site report with the evidence number in the Archive of site reports in the Institute of Archaeology in Prague, – – without processing, A – shortened references for site reports (adopted after *Hrdlička 2005* – ADB up to 2659 cum, campaigns up to the year 2000), B – see the list of references; *literatura* (references): A – shortened references – adopted after *Hrdlička 2005* (ADB up to 2659 cum up to the year 2000, the unpublished minor reports are not included), B – see the list of references. Initials of authors: AB – Andrea Bartošková, IB – Ivana Boháčová, IBý – Ivan Borkovský, HB – Helena Březinová, GBD – Gabriela Blažková-Dubská, VČ – Věra Čulíková, GD – Gabriela Dubská, KG – Karel Guth, IH – Iva Herichová, LH–J Libuše Horáková-Jansová, KCh – Kateřina Charvátová, KCH – Katarína Chlustiková, JF – Jan Frolík, JFi – Jan Filip, JČ – Jarmila Čiháková, PM – Petr Matouš, HO – Helena Olmerová, JS – Jiří Sláma, KT – Kateřina Tomková, MT – Michal Tryml, RT – Rudolf Turek, IV – Iva Vochozková (Herichová), JZ – Jan Zavřel, JŽ – Jaromír Žegklitz, JŽá – Jana Žegklitzová. Bold: summarising detailed publication of excavation results.

Boháčová – Herichová: Raně středověký sídelní areál v západní části hradičanského ostrohu

idč	lokality	rok	autor	akce	podloží	raně středověk datace	nadmořní datace	inocnost	zpracování	A	B	literatura	B
0044	Hradičské nám. před čp. 56, ppč. 729	do 1916	Mikš	24	?	KNO						JF; 49;Storch 16,21	
0060	Západní křídlo, čp. 1, ppč. 1	1930	IBý	61		RSHRA, hrob						IBý 49;53;KG 34;LH-J 32;JS 77	
0066	Loreánské nám., ppč. 742	1934-5	IBý	61	270,10-273,84	PHA-PHC	VS					IBý 35b;39a;64a;69b;JF; 49;IB 91g	
0072	Loreánské nám. čp. 108IV, ppč. 193	1936	RT	24		hrob						Farkas7;6;KCh al 92;RT 37;50	
0101	Hradičské nám., ppč. 729	1944	IBý	61	257,20-258,10	UNE;RS3, 4	0,5-1,2	VS	+			IBý 64a;69b;JF 88a	
0104	Západní křídlo	1946	IBý	51	+	RSHRA						IBý 49	
0111	Západní křídlo	1950	IBý	51	+	RSHRA						IBý 53;JF al 00	
0114	Západní křídlo	1950-2	IBý	51	+	RSHRA						IBý 50;JF al 00	
0664	Loreánské nám., ppč. 742	1981	HO	51	273,90	RS (MHK)						HO 84b;84c;88a	
0730-39	Hradičské nám., ppč. 729, VI-199	1982	JF	71	256,10-260,65	RS4	0,5-1,5	NOV	0,2-1,5	NZ; HO 84a		JF 85;97	
0767	Hradičské nám. čp. 184IV, ppč. 124, SI	1983	JČ	41	258,80	RS4 druhot.						JČ 88a	JZ-JČ 91
0834	Kanovnická čp. 73IV, ppč. 175, SI	1983	JF	51	255,86-256,08	PRA,RS3,RS4	0,8	NOV	0,5	NZ; JČ 87a		JF 85;88b;99a;JF al 88c;IB al 90	
838	Kanovnická čp. 73IV, ppč. 175, SV	1983	JF	51	-	RS4	min.1	NOV	1	+		JF 85b;IB 88g;01a;IB al 88c;VC 01b	
0840-2	S křídlo, VUS, ppč. 1, sektor A-C	1983	JF; IB	51	-	RS3;RS4				NZ; IB 96b		-	
0854-9	Loreánské nám., ppč. 193,742	1983	MT	71	267,61-274,01							-	
1009	Kanovnická čp. 73IV, ppč. 175, SVI	1984	JF	51	-	RS4	min.1,2	NOV	0,5	+		JF 88b;99a;IB al 87f;JF al 88e	
1039	Hradičské nám. čp. 185IV, ppč. 120	1985	JČ	51	260,40-260,20	RS4	0,2	VS	0,3-0,8	NZ; JČ 87c		JČ 87b;88b	
1051	Kanovnická čp. 73IV, ppč. 175, SVII	1985	JF	51	254,90	PRA,RS1,RS4	1,2	NOV	0,4	-		IB al 87f;F88b;99a;JF al 88c;VC 95	
1147	Slevánský dvůr, ppč. 1, SV	1986-7	JF	51	251,14-250,95	RS3;RS4	0,9	NOV?	3,35	-		IB 01a;IB al 89k;KT 88b;89a	
1224	Hradičské nám. čp. 185IV, ppč. 120	1987	JČ	61	260,40	RS3;RS4	0,1	VS	0,6-4	+		JČ 89a;89b	
1234-43	Severní výběžek, ppč. 1	1987	JF	51,41	255,72-257,07	RS3,RS4	0,3-1,2	NOV	0,8	+		IB al 89c;JF 89d;97k	
1249	S křídlo, VUS, ppč. 1, SII	1987	JF; IB	51	249,20-249,70	RS3,RS4	min.1,5	VS	?	-		IB al 89c;KT 89c	
1274	Hradičské nám. čp. 186IV, ppč. 114, SI	1988	IB	51	258,76-258,90	RS3	0,2	REC	0,2	-		JČ 91a	IB 88; KCH 05
1379	Hradičské nám. čp. 186IV, ppč. 114,Q1-8	1988	IB	62	258,51-258,90	RS3;RS4	max.0,4	NOV	max.0,4	-		JČ 91a	KCH 05
1424	Strojovna pod Rudolf. křídlem, ppč. 1, řez I	1990	JF	41	RS4		min.1,2	nezř.		-		IB-JF 95b	
1526	Hradičské nám. čp. 186IV, ppč. 114,Q1-12	1991	JF;IB;KT	62	259,02-258,12	RS4;VS1	0,2-0,3	VS	0,4	-		JF 91h;IB al 95a;KT 93a	KCH 05
1532	Severní křídlo, průchod, ppč. 1, SI	1991,2	IV; IB	51	251,30-253,02	PHB2-PHC	0,8	VS	2,5-3	-	NZ; IB-H 07	JF 91h;IB 93b;IV 95d;95f	
1534	Severní křídlo, suterén, ppč. 1	1991	IV; IB	51	251,90-252,51	PHB2	0,7	VS	odstr.	-	NZ; IB-H 07	JF 91h;IB 93b;IV 95d;IB al 95e	
1575	Hradičské nám. čp. 186IV, ppč. 114,Q1,1,12	1992	JF	62	258,77	RS4;VS1	0,2	VS	0,3	-		JF 92a;95c;95j	KCH 05
1750	Severní křídlo, průchod, ppč. 1, SII	1993	IB; IV	51	251,20-252,10	RS4	odstr.	VS	odstr.	NZ; IB-H 07		IV 95d;IV-IB 97	
1758	Kanovnická čp. 175IV, ppč. 155, řez III,IVA	1993	KT	41	264,42	RS4;VS1	objekt	REC	0,4	-		KT-IV 97a;KT 95j	
1759	Loreánská čp. 180IV, ppč. 170	1993	JČ; JZ	51	264,44	RS4	0,1	NOV		-		JČ 97d;JČ 95r	
1801,1802	Hradičské nám. čp. 61IV, ppč. 109, SI, SIV	1994	KT	51,41	255,30-254,90	RS3;RS4	0,5	VS	4	-	NZ; KT 00b	KT 94a;95b;97a	
1803	Severní křídlo, kotelna, ppč. 1, SI	1994	IV	51	246,28	RS druhot.				NZ; IV 94a		IV 95c;97c	
1811,1812	Kanovnická čp. 70, ppč. 97, řez A,B	1994	IB	41	249,60-250,60	PHB0-PHC	1	VS	max.1	Z; IB-IV 94		IB 95f;IB-IV 97b	
1825	Horní ležení příkop, ppč. 424	1994	IB	41,51	234,20-236,20	RS4	0,5	NOV	1,5-16	Z; IV 94b		IV 95c;97a	IH 01b
2038	Loreánské nám. čp. 99, ppč. 414/I, SI	1995	IH	51	263,16-263,40	PHA-PHB2	0,4	NOV	1	NZ; IH 95a		IH 98b	
2060	Hradičské nám. čp. 56, ppč. 94, S3	1995	IH	41	256,51	PHA-PHC	0,6	NOV	1,4	Z; IH 96c		IH 98d	IH 99
2128	Hradičské nám. čp. 56, ppč. 94, S11	1996	IH	41	-	RS4				Z; IH 96c		IH 98d	IH 99
2263	Hradičské nám., ppč. 729	1997	HB	41	256,50-256,84	RS4;VS1	0,8	NOV	1,4-1,8	NZ; HB 03		HB 00b;00d	KT 03
2659	Kanovnická ul., ppč. 739	2000	KT	41	+	RS4	0,2	NOV	1,8	-			
2667,2668	Loreánská ul., ppč. 734, 12, r4	1996	KT	41	267,08-267,62	RS4	0,2-0,5	NOV	0,3-0,9	-		KT 98b	
2671	Hradičské nám. čp. 182IV, ppč. 128, F1	1996	KT	41	259,02	RS3;RS4	min.0,8	VS	1	-		KT 98a	
2682	Hradičské nám. čp. 68, ppč. 132, 133, S2	2001	IH	41,51	-	PHB-PHC	NOV	min.2		Z; H 01a			IH 03;04a
A02	Cermínská čp. 98, ppč. 331/I, 332, SII	1999	PM,IŽA	51	265,33-268,37	ENE;HAL,RS3	0,3	NOV	0,6-1,2	NZ; PM-KT-IŽa 00			PM-IŽa 03; JF 03
A11	Hradičské nám. čp. 185IV, ppč. 120, SVII	2003	GD	51	255,81	RS4-PHB2	0,7	NOV	0,5	Z; GD 04c			GD 04d;GBD-JF 05
A20	Kanovnická čp. 69, ppč. 134	2003	IH	41	255,90	PHA-PHB2	0,5	NOV	0,5	-			JF-IH 06
A23-26	Hradičské nám. čp. 186IV, ppč. 118	2005	JF	51	258,77-259,27	RS3	0,3	VS	4	-			JF-IH 06
A27	Loreánská čp. 181, ppč. 136	2005	IH	61	258,20-258,55	PHA-PHB2	0,15	VS	4	Z; IH 05			JF-IH 06
A28	Loreánská čp. 102, ppč. 184	2005	KT	41	270-273	RS3	0,4	NOV	0,6	NZ; KT 05b			KT v tisku

Příloha 2
Supplement 2

idč	lokality	rok	autor	akce	podloží	kultura	zpracování	literatura
2664	Loretánská čp. 177, ppč. 162, řez III, IV	1994	KT	41	+	NOV	–	–
2665	Loretánská, ppč. 734, Z řez	1994	KT	41	260,26	NOV	–	–
2666	Loretánská, ppč. 734, řez 1	1994	KT	41	–	–	–	–
2669	Loretánská, ppč. 734, řez I–III	1996	KT	41	267,44–268,04	NOV	–	KT 98b*
2670	Loretánská, ppč. 734, řez 5	1996	HB	41	267,24	NOV	–	KT 98b*
2675	Hradčanské nám. čp. 65, ppč. 131	1998	KT	51	+	VS2/NOV	–	KT 01
2676	Hradčanské nám., ppč. 729, řez 1	1999–2000	KT	41	256,93	NOV	–	–
2677–80	Loretánská čp. 106, ppč. 191, S4, S5, S7, jímka	2001,2	IH	41	272,15–273,99	VS, NOV	Z: IH 02	IH 04b; JF–IH–KT 02
A 1	Černínská čp. 98, ppč. 331/3	1993	IB	30	–	NOV	–	IB 97
A21	ul. U kasáren, ppč. 738, S2	2003	IH	41	–	VS, NOV	–	–
A22	Hradčanské nám. čp. 185, ppč. 120, 119	2004	GD	51	+	VS, NOV	–	GBD 05
A3, A4	I. nádvoří, ppč. , S2, S3	2002	GD	51	+	NOV	NZ: GD 03	GD 04b
A5–A20	Hradčanské nám. čp. 185, ppč. 120, SII–SXIV	2003	GD	51	+	VS, NOV	Z: GD 04c	GD 04a; GBD–JF 05

Tab. 2. Přehled nepublikovaných archeologických dokumentačních bodů, kde nebyly evidovány nálezy raného středověku.

Komentář k jednotlivým polím: *idč* – přírůstková čísla jednotlivých archeologických dokumentačních bodů, do 2680 mapa ADB (uloženo v archivu Archeologického ústav AV ČR, Praha, v. v. i.), A1–A22 akce do roku 2005 k 31. 1. 2007 nezpracované v mapě ADB; *autor* – zkratka jména autora/vedoucího výzkumu (jmenný seznam viz komentář k tab. 1); *akce* – druh akce dle hesláře archeologické databáze Čech (*Kuna – Křivánková – Krušinová 1995*), 30 – orientační zjištění, 41 – vertikální řez krátký, 51 – sondáž; *podloží* – dokumentovaná úroveň povrchu podloží; *kultura* – předběžné datování nálezové situace dle hesláře archeologické databáze Čech (*Kuna – Křivánková – Krušinová 1995*); *zpracování* – základní autorské zpracování (tzn. autora výzkumu): Z – zpráva (investorská), NZ – nálezová zpráva pod čj. evidovaným v archivu Archeologického ústavu AV ČR, Praha, v. v. i., – – bez zpracování, A – zkrácené odkazy na zprávy (převzato z *Hrdlička 2005* – ADB do 2659 včetně, akce do r. 2000), B – viz seznam literatury; *literatura* – zkrácené odkazy na publikace (viz seznam literatury, záznamy označené* převzaty z *Hrdlička 2005*).

Tab. 2. Review of unpublished archaeological documentation points, without evidence of the early medieval finds.

Commentary on individual fields: *idč* – acquisition numbers of individual archaeological documentation points, up to 2680 map ADB (archived in the Archive of site reports of the Institute of Archaeology), A1–A22 campaigns up to the year 2005 on 31st January 2007 still unprocessed in the map ADB; *autor* (author) – name abbreviation of an author/excavation director (for the list of names see the commentary of the tab. 1); *akce* (campaign) – type of evidence according to the glossary of the Archaeological database of Bohemia (*Kuna – Křivánková – Krušinová 1995*), 30 – random evidence, 41 – vertical section, 51 – sectioning; *podloží* (substrata) – recorded level of the substrata surface; *kultura* (culture) – preliminary dating of the find situation according to the glossary of the Archaeological database of Bohemia (*Kuna – Křivánková – Krušinová 1995*); *zpracování* (processing) – basic authorised processing (e. i. author of excavation): Z – report (report for the investor), NZ – full site report with the evidence number in the Archive of site reports in the Institute of Archaeology in Prague, – – without processing, A – shortened references for site reports (adopted after *Hrdlička 2005* – ADB up to 2659 cum, campaigns up to the year 2000), B – see the list of references; *literatura* (references) – shortened references for site reports (see the list of references, records marked with* were adopted after *Hrdlička 2005*).

Příloha 3
Supplement 3

	hradištní periody (IB 2001)	keramická sekvence (stav 2001, IB)	keramické horizonty Pražského hradu (stav 2001 IB)
1200-1250	V51 - starší f.	O: KZ klasická technologie, PV nových morf. prvků a technologií (PIIC2.2)*	PHC?, V51
1150-1200	MII - mladší I. a MII/V51	O: KZ, rozvoj KZ technologie (PIIC2.1)*	PIIC1, vývoj k PIIC2
1100-1150	MII - mladší f.	O: K/ tradiční (AZ) technologie - invaze	PHC1
1050-1100		O: PV AZ a nové morf. prvky a technologie	PHIC0
1000-1050	MH - starší f.	O: K - různé morf. formy a různé technologie (PIIB2.2)*	PIIB2
950-1000		O: K klasická forma - invaze, V: MII (PIIB2.1)*	
900-950	SH - mladší f. and SH/MH	O: PV I a PV K archaická forma V: SH	PHH1
850-900	SII - mladší I.	O: J profilované a nástup konvexní křivky vnitřní linie	PHA0 PHA1, PV PHH0
800-850	SII - starší I.	O: J bez profílece, konkávní křivka vnitřní linie	PIIA0?

Tab. 3. Keramické horizonty pražské sekvence ve vazbě na absolutní data. Symboly pro keramické horizonty viz text, další užití symboly a zkratky: O – okraj, J – jednoduchý, K – kalichovitý, AZ, KZ – archaicky, klasicky zduřelý, PV – první výskyt.

Tab. 3. Pottery horizons of the Prague sequence in connection with absolute dates. Symbols for pottery horizons see the text, further symbols and abbreviation: O – rim, J – simple, K – chalice-like, AZ, KZ – archaic, classical swollen, PV – first occurrence.

Příloha 4. Praha-Hradčany – popis kontextů k obr. 6, 14, 16, 20

Supplement 4. Prague-Hradčany – description of contexts in Fig. 6, 14, 16, 20

Loretánské náměstí, ppč. 742 (Olmerová 1984)

1 – mozaiková dlažba s podsypem; 2 – škvára s pískem; 3 – souvrství navážek; 4 – tmavě hnědá kompaktní hlína; 5 – světle hnědá jílovitá; 6 – světle hnědá jílovitá s kameny, kusy cihel a úlomky opuky; 7 – hnědočerná hlína ztvrdlá; 8 – světle hnědá hlinitopísčitá; 9 – hnědá hlinitopísčitá; 10 – tmavě hnědá hlinitá s četnými kameny, uhlíky a zlomky keramiky, místy čočky do červena vypáleného jílu; 11 – výrazná vrstva žlutého jílu s opukovými štěpinami; 12 – tmavě hnědá hlinitá s uhlíky a zlomky keramiky; 13 – tmavě hnědá hlína drolivá bez nálezů; 14 – hnědá hlína drolivá bez nálezů, hnědá hlína s četnými rozptýlenými opukovými štěpinami; 15 – přírodní podloží – žlutý jíl s kusy opuky.

Loretánské square, Plot number 742, (Olmerová 1984)

1 – mosaic pavement with soling; 2 – slag and sand; 3 – embankment strata; 4 – dark brown compact soil; 5 – light brown clay; 6 – light brown clay with stones, pieces of bricks and fragments of siltstone; 7 – hard dark brown soil; 8 – light brown sandy soil; 9 – brown sandy soil; 10 – dark brown soil with abundant stones, charcoal and fragments of pottery, with some speckles of red burned clay; 11 – distinctive layer of yellow clay with siltstone flakes; 12 – dark brown soil with charcoal and fragments of pottery; 13 – dark brown loos soil with no finds; 14 – brown soil with abundant scattered siltstone flakes; 15 – natural substrata – yellow clay with pieces of siltstone.

Kanovnická ulice čp. 70, ppč. 97 (zahrada), řez A

1103 – 80 % tmavě šedá, středně ulehlá prachová hlína, mírně kámen (opuka) – malé až střední kaménky, mírně hnědožlutá prachová hlína – skvrnky až malé skvrny, nahodile uhlíky – drobky; 1104 – 80 % středně ulehlá hnědožlutá prachová hlína, 10 % hnědá prachovojílovitá hlína, nahodile kámen – malé kaménky, nahodile uhlíky – drobky; 1105 – 90 % středně ulehlá hnědá prachovojílovitá hlína, nahodile kámen – malé kaménky, nahodile uhlíky drobky; 1106 – 90 % ulehlá tmavě šedá prachová hlína, nahodile kámen – malé kaménky, nahodile uhlíky, dřevo – drobky, nahodile hnědožlutá prachová hlína – skvrnky; 1107 – 80 % šedá středně ulehlá prachová hlína – 15 % hnědožlutá prachová hlína – skvrnky, nahodile kámen – malé kaménky, nahodile uhlíky – malé fragmenty; 1108 – 95 % hnědošedá středně ulehlá prachová hlína, žlutě mramorovaná, nahodile kámen – malé kaménky, 1109 – 95 % tmavě šedo hnědá ulehlá prachová hlína, nahodile kámen – malé kaménky, nahodile uhlíky drobky, nahodile žlutá prachová hlína – skvrnky; 1110 – 90 % hnědožlutá, středně ulehlá prachová hlína – prachový jíl, nahodile kámen (opuka) – malé kaménky, nahodile uhlíky – drobky; 1111 – 90 % ulehlá tmavě hnědá prachovojílovitá hlína, nahodile kámen (opuka) – malé až velké kamínky, nahodile uhlíky – drobky, nahodile mazanice – drobky, nahodile žlutošedá prachová hlína – skvrnky; 1112 – 90 % žlutohnědá prachová hlína, místy šedo hnědě mramorovaná, mírně kámen – malé až střední kaménky, nahodile uhlíky – drobky; 1113 – 95 % šedá a žlutá, středně ulehlá prachová hlína (mramorovaná), nahodile kámen – malé kaménky, nahodile uhlíky – drobky; 1905 – obvodová tarasní zeď z nepravidelného lomového zdiva (převážně opuka), místy úlomky cihel, na lici zbytky omítky (obr. 17).

Kanovnická street No. 70, Plot No. 97 (garden), section A

1103 – 80 % dark grey, intermediately compact dusty soil, minor stones (siltstone) – small to medium stones, minor brown yellow dusty soil – speckles, randomly charcoal – crumbs; 1104 – 80 % intermediately compact brown yellow dusty soil, 10% brown dusty/clay soil randomly stone – small stones, randomly charcoal – crumbs; 1105 – 90 % intermediately compact brown dusty soil, randomly stone – small stones, randomly charcoal crumbs; 1106 – 90 % compact dark grey dusty soil, randomly stone – small stones, randomly charcoal, wood – crumbs, randomly brown yellow dusty soil – speckles; 1107 – 80 % grey intermediately compact dusty soil, 15 % – brown yellow soil – speckles, randomly stones – small stones, randomly charcoal – small fragments; 1108 – 95 % brown grey intermediately compact dusty soil, yellow marble-like blended, randomly stone – small stones; 1109 – 95 % dark grey brown intermediately compact dusty soil, randomly stone – small stones, randomly charcoal crumbs, randomly yellow dusty soil – speckles; 1110 – 90 % brown yellow, intermediately compact – dusty clay, randomly stone (siltstone) – small stones, randomly charcoal – crumbs; 1111 – 90 % compact dark brown compact dusty soil, randomly stone (siltstone) – range of small to large stones, randomly charcoal – crumbs, randomly daub – crumbs, randomly yellow grey dusty soil – speckles; 1112 – 90 % yellow brown dusty soil, sometimes grey brown marble-like blended, less frequently stone – small to medium stones, randomly charcoal – crumbs; 1113 – 95 % – grey and yellow, intermediately compact dusty soil (marble-like blended), randomly stone – small stones, random-

ly charcoal – crumbs; 1905 – outline barrier wall built of irregular freshly quarried mason (mainly siltstone), sometimes fragments of bricks; on the face of the wall detected remains of plaster (Fig. 17).

Kapucínský klášter čp. 99, S1, řez I

100 – hnědá prachová hlína s úlomky křemenců a peckami žlutohnědé prachové hlíny; 101 – šedo hnědá prachová hlína s úlomky křemenců a opuky, uhlíky; 105 – ulehlá hnědá prachová hlína s úlomky opuky a maltoviny?; 106 – hnědá prachová hlína s úlomky opuky, peckami žlutohnědé prachové hlíny, uhlíky; 107–109 – novověké a novodobé hlinitokamenité navážky s úlomky opuky, maltoviny a cihel; 108A – dlažba z nepolévaných šestibokých dlaždic; 110–112 – převážně ulehlá oranžová či žlutohnědá prachová hlína s pískem, s drobnými úlomky opuky a bílé maltoviny; 113 – ulehlá šedo hnědá prachovitopísčitá hlína s opukovými kameny, uhlíky a úlomky žlutobílé maltoviny; 114 – kyprý oranžový písek střednězrný; 115 – hnědošedá prachová hlína s rezavým pískem, úlomky opuky a žluté maltoviny?.

Chapucine monastery No. 99, S1, section I

100 – brown dusty soil with fragments of quartzites and dots of yellow brown dusty soil; 101 – grey brown dusty soil with fragments of quartzite and siltstone, charcoal; 105 – compact brown dusty soil with fragments of siltstone and mortar?; 106 – brown dusty soil with fragments of siltstone, dots of yellow brown dusty soil, charcoal; 107–109 – the Modern Era and Recent soil and stone embankments with fragments of siltstone, mortar and bricks; 108A – pavement of unglazed hexagonal tiles; 110–112 – mainly compact orange or yellow brown dusty soil with sand, with small fragments of siltstone and white mortar; 113 – compact grey brown dusty/sandy soil with pieces of siltstone, charcoal and fragments of yellow white mortar; 114 – loose orange medium coarse sand; 115 – brown grey dusty soil with red sand, fragments of siltstone and yellow mortar?

čp. 181, S1/B

101 – dlažba z valounů křemene a křemenců; 103 – dlažba z obdélníkových dlaždic spojených maltou; 104 – vyrovnávací písčítokamenitá vrstva; 105, 106, 110, 111 – převážně hlinitokamenité navážky se zlomky cihel, prejzů, maltoviny, uhlíků; 108 – navážka kamenů, cihel, malty, ve svrchní části opálenými; 109 – dlažba z křemencových kostek; 112, 113, 119, 122 – písčítokamenité navážky; 114 – přepálená hlína (mazanice?); 115 – uhelný prach; 129 – písčítý podsyp; 130, 131 – písčítokamenitý podsyp s úlomky opuky a maltoviny; 133 – uhelný prach; 132, 134–137, 139–143 – převážně jílovitohlinité navážky s úlomky kamenů, cihel a malty, uhlíky; 138, 145, 147, 150 – úpravy povrchu terénu tvořené opukovými kameny, křemenci, křemennými valouny, často se zašlapanými úlomky cihel, oddělené převážně prachovitojílovitými vrstvami s úlomky kamenů (146, 148, 149, 151); 152 – červená a béžová prachová hlína (ohniště?); 153 – hnědá prachovitojílovitá hlína s ojedinělými zlomky opuky, uhlíků; 161 – podloží (půdní horizont); 164 – podloží (sprašový sediment); 165 – zaoblené úlomky křemenců, opuky, pískovců a křemene v ulehlé hnědé prachovitojílovité hlíně (nejstarší upravený povrch terénu); 171 – šedo hnědá prachovitojílovitá hlína, úlomky opuky, křemenců, pískovce, diabasu?, mazaniny; 189, 191 – navážka prachovitojílovité hlíny s úlomky kamenů, cihel a uhlíků; 190 – opuková drť v hnědé prachové hlíně; 535, 547, 548, 551, 564 – raně středověké zahlobené objekty (s výplněmi 156, 157, 172, 174–176); 904 – středověké celokamené zdivo; 906 – novodobé cihlové zdivo.

No. 181, S1/B

101 – pavement made of quartz and quartzite pebbles; 103 – pavement of oblong tiles with mortar; 104 – levelling sand and stone layer; 105, 106, 110, 111 – mainly clay and stone embankments with fragments of bricks, roof tails, mortar and charcoal; 108 – embankment of stones, bricks and mortar, in the upper part burned; 109 – pavement of quartzite cubes; 112, 113, 119, 122 – sand and stone embankment; 114 – burned soil (daub?); 115 – coal dust; 129 – sandy sub-base; 130, 131 – sand and stone sub-base with fragments of siltstone and mortar; 133 – compact dust; 132, 134–137, 139–143 – mainly clay-soil embankments with pieces of stone, bricks and mortar, charcoal; 138, 145, 147, 150 – siltstone, quartzite, quartz pebbles earthworks, often also crushed brick fragments divided by clay and dust layers with pieces of stone (146, 148, 149, 151); 152 – red and beige dusty soil (fire place?); 153 – brown dusty clay soil with isolated fragments of siltstone, charcoal; 161 – substrata (natural soil horizon); 164 – substrata (loess sediment); 165 – rounded fragments of quartzite, siltstone sandstones and quartz within a compact brown dusty clay soil, (the earliest purposefully altered surface of the terrain); 171 – grey brown dusty clay soil, fragments of siltstone, quartzites, sandstone, diabas?, daub; 189, 191 – embankment dusty clay soil with pieces of stone, bricks and charcoal; 190 – crushed siltstone within brown dusty soil; 535, 547, 548, 551, 564 – early medieval sunken features (fills 156, 157, 172, 174–176); 904 – medieval whole stone masonry, 906 – modern era brick masonry.

LITERATURA

- BALATKA, B. 2001: Geomorfologické poměry a členění reliéfu. In: J. Kovanda a spol., Neživá příroda Prahy a jejího okolí. Praha, 11–17.
- BARTOŠKOVÁ, A. 1997: Keramický soubor z počátku raně středověkého osídlení budečského předhradí, Památky archeologické 88, 11–141.
- BARTOŠKOVÁ, A. 1999: Zánikový horizont budečské akropole (Ke chronologii raně středověké keramiky), Archeologické rozhledy 51, 726–739.
- BEČKOVÁ, K. 2000: Zmizelá Praha. Hradčany a Malá Strana. Praha.
- BLAŽKOVÁ-DUBSKÁ, G. 2005: Archeologický výzkum Schwarzenberského paláce v Praze 2004. Zprávy České archeologické společnosti – Supplément 60. Praha, 29–30.
- BLAŽKOVÁ-DUBSKÁ, G. 2006: Praha 1 – Hradčany, Hradčanské náměstí čp. 185/IV. In: Z. Dragoun a kol., Archeologický výzkum v Praze v letech 2003–2004, Pražský sborník historický 34, 320–321.
- BLAŽKOVÁ-DUBSKÁ, G. – FROLÍK, J. 2005: Architektura odhalená archeologickým výzkumem a problémy s její památkovou ochranou, Archaeologia historica 30, 29–46.
- BOHÁČOVÁ, I. 1988: Praha – Hradčany, Salmovský palác – Hradčanské nám. 1/186, centrální dvůr. Nепublikované hlášení o zjišťovací sondáži čj. 3268/88 uložené v archivu Archeologického ústavu AV ČR, Praha, v. v. i.
- BOHÁČOVÁ, I. 1991: Příspěvek k poznání keramiky v pražském prostředí na počátku vrcholného středověku, Archaeologica Pragensia 11, 115–137.
- BOHÁČOVÁ, I. 1993: Praha 1 – Pražský hrad, Severní trakt. In: Z. Dragoun a kol., Archeologický výzkum v Praze v letech 1990–1991, Pražský sborník historický 26, 193–195.
- BOHÁČOVÁ, I. 1996: Praha – Hrad, Severní trakt, suterén někdejších Rudolfových koníren I. Nепublikovaná nálezová zpráva čj. 1555/96 uložena v archivu Archeologického ústavu AV ČR, Praha, v. v. i.
- BOHÁČOVÁ, I. 1997: Praha – Hradčany, obv. Praha 1. Černínská ul. 3, čp. 98, zahrada, ppč. 331, Výzkumy v Čechách 1993–5, 194.
- BOHÁČOVÁ, I. 2001: Pražský hrad a jeho nejstarší fortifikační systémy. Mediaevalia archaeologica 3, 179–301.
- BOHÁČOVÁ, I. 2003: Keramika. Mediaevalia archaeologica 5, 393–394, 397–458.
- BOHÁČOVÁ, I. 2006: Stará Boleslav. Stav a perspektivy studia funkcí a prostorového uspořádání přemyslovského hradu, Archeologické rozhledy 58, 695–723.
- BOHÁČOVÁ, I. 2007: Pohanské rituály či běžné řemeslo? Příspěvek k poznání zázemí Pražského hradu na přelomu raného a vrcholného středověku, Archaeologica Pragensia 18, 20–44.
- BOHÁČOVÁ, I. 2008: The Archaeology of the Dawn of Prague. In: I. Boháčová, L. Poláček (hrsg.), Burg – Vorburg – Suburbium. Zur Problematik der Nebenareale frühmittelalterlicher Zentren. Internationale Tagungen im Mikulčice VII. Brno, 103–119.
- BOHÁČOVÁ, I. 2009: Pražský hrad a Malá Strana a problém synchronizace jejich vývoje. In: S. Mozdziach, Stare i nowe w średniowieczu. Pomiedzy innowacją a tradycją. Spotkania Bytomske 6, Wrocław.
- BOHÁČOVÁ, I. – HERICHOVÁ, I. 2007: Praha – Hrad, Severní křídlo II, Čp. 1, ppč. 1, Císařská konírna, suterén (PH7.3) a průchod pro pěší z II. nádvoří na Prašný most (PH7.2). Nепublikovaná nálezová zpráva čj. 12583/07 uložena v archivu Archeologického ústavu AV ČR, Praha, v. v. i.
- BORKOVSKÝ, I. 1949: O počátcích Pražského hradu a o nejstarším kostele v Praze. Naše minulost 5. Praha.
- BORKOVSKÝ, I. 1953: Kostel Panny Marie na Pražském hradě, Památky archeologické 44, 129–200.
- BORKOVSKÝ, I. 1960: Pražský hrad, terénní deník výzkumu 8. 7. 1959–18. 3. 1960 (sešit 2). Rukopis uloženy v archivu Archeologického ústavu AV ČR, Praha, v. v. i.
- BORKOVSKÝ, I. 1969: Pražský hrad v době přemyslovských knížat. Praha.
- BORKOVSKÝ, I. bez data: Černínský palác. Nálezová zpráva obsahující popis a obsah hrobů č. 1–592. Rukopis uloženy v archivu Archeologického ústavu AV ČR, Praha, v. v. i.
- BORKOVSKÝ, I. – BOHÁČOVÁ, I. – BLAŽKOVÁ-DUBSKÁ, G. rkp.: Výzkum pohřebiště na Loretánském nám. v Praze, Castrum Pragense [rukopis v přípravě].

- BŘEZINOVÁ, H. 2000: Praha – Hradčany, obv. Praha 1. Hradčanské náměstí – S část, ve vozovce podél fronty domů, Výzkumy v Čechách 1998, 153–154.
- BŘEZINOVÁ, H. 2003: Archeologický výzkum v severní části Hradčanského náměstí v Praze 1 – Hradčanech provedený v roce 1997. Nepublikovaná nálezořá zpráva čj. 9056/03 uložená v archivu Archeologického ústavu AV ČR, Praha, v. v. i.
- CÍLEK, V. 2005: Přírodní podmínky Prahy. In: M. Lutovský, L. Smejtek a kol., Pravěká Praha. Praha, 74–111.
- ČAREK, J. 1966: K rekonstrukci vývoje a rozlohy raně feudální Prahy, Pražský sborník historický, 10–43.
- ČECH, P. 2008: Současný stav poznání Žatce v raném středověku, Archeologické rozhledy 60, 36–60.
- ČIHÁKOVÁ, J. 1988a: Praha 1 – Hradčany, Hradčanské náměstí a). In: Z. Dragoun a kol., Archeologický výzkum v Praze v letech 1983–1986, Pražský sborník historický 21, 182.
- ČIHÁKOVÁ, J. 1988b: Praha 1 – Hradčany, Hradčanské nám. 185/IV. Nepublikovaná nálezořá zpráva čj. 2102/88 uložená v archivu Archeologického ústavu AV ČR, Praha, v. v. i.
- ČIHÁKOVÁ, J. 1989: Praha 1 – Hradčany, Hradčanské náměstí čp. 185/IV, Výzkumy v Čechách 1986–1987, 145.
- ČIHÁKOVÁ, J. 1997: Lokalita Praha 1 – Malá Strana, Tržiště čp. 259/III. Dílčí informace o výzkumu z hlediska pylových analýz. In: Život v archeologii středověku. Sborník příspěvků věnovaných Miroslavu Richterovi a Zdeňku Smetánkovi. Praha, 120–129.
- ČIHÁKOVÁ, J. 2001: Raně středověké fortifikace na jižním okraji pražského levobřežního podhradí. *Mediaevalia archaeologica* 3, 29–135.
- ČIHÁKOVÁ, J. – DOBRÝ, J. 1999: Dendrochronologische Bearbeitung der Hölzer aus den archäologischen Untersuchungen des Prager Suburbiums. In: L. Poláček, J. Dvorská (eds.), Probleme der mitteleuropäischen Dendrochronologie und naturwissenschaftliche Beiträge zur Talaue der March. Internationale Tagungen in Mikulčice V. Brno, 39–54.
- ČIHÁKOVÁ, J. – HAVRDA, J. 2006: Malostranské opevnění. In: Čtyřicet let v podzemí. Výstava ke 40. výročí založení archeologického oddělení NPÚ, ú. o. p. v hl. m. Praze. Praha, 14.
- ČIHÁKOVÁ, J. – HAVRDA, J. 2008: Malá Strana v raném středověku. Stav výzkumu a rekapitulace poznání. *Archeologické rozhledy* 60, 187–228.
- ČULÍKOVÁ, V. 2001: Rostlinné makrozbytky z pěti středověkých lokalit při obvodu centrální části Pražského hradu. *Mediaevalia archaeologica* 3, 303–327.
- ČULÍKOVÁ, V. 2006: Několik rostlinných makrozbytků z lokality Praha 1 – Hradčany, Kanovnická čp. 70/4. Nepublikovaný odborný posudek čj. 9532/2006 uložený v archivu Archeologického ústavu AV ČR, Praha, v. v. i.
- DRAGOUN, Z. – ŠKABRADA, J. – TRYML, M. 2002: Románské domy v Praze. Praha.
- DUBSKÁ, G. 2003: Zpráva o záchranném archeologickém výzkumu na lokalitě Praha – Pražský hrad, akce: mechanický zábranný systém Pražského hradu. Nepublikovaná nálezořá zpráva čj. 8188/03 uložená v archivu Archeologického ústavu AV ČR, Praha, v. v. i.
- DUBSKÁ, G. 2004a: Archeologický výzkum Schwarzenberského paláce (Praha – Hradčany) 2003. Zprávy České archeologické společnosti – Supplément 56. Praha, 31–32.
- DUBSKÁ, G. 2004b: Praha – Hradčany, obv. Praha 1. Pražský hrad. 1. nádvoří – sonda 1, 2, 3, Výzkumy v Čechách 2002, 194.
- DUBSKÁ, G. 2004c: Zpráva pro investora o záchranném archeologickém výzkumu provedeném na základě smlouvy č. 7013/03 na lokalitě Praha 1 – Hradčanské nám. čp. 185/IV – Schwarzenberský palác. Nepublikovaná zpráva pro investora čj. 7996/04 uložená v archivu Archeologického ústavu AV ČR, Praha, v. v. i.
- DVORSKÁ, J. – BOHÁČOVÁ, I. 1999: Das historische Holz im Kontext der archäologischen Untersuchungen der Prager Burg. In: L. Poláček, J. Dvorská (eds.), Probleme der mitteleuropäischen Dendrochronologie und naturwissenschaftliche Beiträge zur Talaue der March. Internationale Tagungen in Mikulčice V. Brno, 55–67.
- FRB II: J. Emler (ed.) – *Fontes rerum Bohemiarum*. Praha (1884).
- FROLÍK, J. 1986: Osídlení západního předpolí Pražského hradu před vznikem města Hradčan, *Archeologické rozhledy* 38, 73–85.

- FROLÍK, J. 1988: Archeologický výzkum na Hradčanském náměstí v r. 1944. *Castrum Pragense* 1. Praha, 137–175.
- FROLÍK, J. 1997: Archeologický výzkum v tzv. Severním výběžku na Pražském hradě. Příspěvek k počátkům osídlení západního předhradí Pražského hradu, *Archaeologica Pragensia* 13, 75–92.
- FROLÍK, J. 1999: Archeologický výzkum v Kanovnické ulici čp. 73 na Hradčanech v letech 1982–1985. Vývoj osídlení před rokem 1378. *Castrum Pragense* 2. Praha, 113–168.
- FROLÍK, J. 2003: Praha – Hradčany, obv. Praha 1. Ul. Černínská, ppč. 331/1, 331/2, 332, *Výzkumy v Čechách* 2000, 175.
- FROLÍK, J. 2006: Pražský hrad v 9. a 10. stol. In: P. Sommer (ed.), *České země v raném středověku*. Praha, 175–192.
- FROLÍK, J. – MAŘÍKOVÁ-KUBKOVÁ, J. – RŮŽIČKOVÁ, E. – ZEMAN, E. 2000: Nejstarší sakrální architektura Pražského hradu. Výpověď archeologických pramenů. *Castrum Pragense* 3. Praha.
- FROLÍK, J. – HERICHOVÁ, I. 2006: Praha – Hradčany, Hradčanské náměstí a Salmovský palác. *Zprávy České archeologické společnosti – Supplément* 64. Praha, 20–21.
- FROLÍK, J. – HERICHOVÁ, I. – TOMKOVÁ, K. 2002: Archeologické výzkumy na Pražském hradě a Hradčanech v roce 2001. *Zprávy České archeologické společnosti – Supplément* 49. Praha, 21–22.
- FROLÍK, J. – SMETÁNKA, Z. 1997: Archeologie na Pražském hradě. Praha.
- FROLÍK, J. – TOMKOVÁ, K. 1997: Západní předpolí Pražského hradu – Hradčany a jejich archeologický výzkum v nejnovějším období, *Archeologické rozhledy* 49, 65–71.
- FROLÍKOVÁ, D. 2005: Prsteny z Pražského hradu a jeho předpolí. In: K. Tomková (ed.), *Pohřbívání na Pražském hradě a jeho předpolích. Díl I.1 – Textová část*. *Castrum Pragense* 7. Praha, 359–386.
- GUTH, K. 1934: Praha, Budeč a Boleslav. In: *Svatováclavský sborník* I. Praha, 686–818.
- HAVRDA, J. 2007: Praha 1 – Malá Strana, Nerudova ulice čp. 226/III. In: Z. Dragoun a kol., *Archeologický výzkum v Praze v letech 2005–2006, Pražský sborník historický* 35, 324–325.
- HAVRDA, J. 2008: Příspěvek k raně středověkému opevnění Prahy, *Archeologie ve středních Čechách* 12, 651–670.
- HAVRDA, J. – PODLIŠKA, J. 2003: Předběžné výsledky archeologického výzkumu v Nerudově ulici čp. 249/III na Malé Straně. *Výroční zpráva 2002 – Státní památkový ústav v hlavním městě Praze*, 89–97.
- HAVRDA, J. – TRYML, M. 2006a: Objev jižního opevnění Malé Strany. In: *Čtyřicet let v podzemí. Výstava ke 40. výročí založení archeologického oddělení NPÚ, ú. o. p. v hl. m. Praze*. Praha, 12.
- HAVRDA, J. – TRYML, M. 2006b: Neznámé raně středověké opevnění jižní části Malé Strany, *Archaeologia historica* 31, 109–118.
- HERICHOVÁ, I. 1998a: Praha 1 – Hradčany, Hradčanské náměstí čp. 56/IV – Arcibiskupský palác. In: Z. Dragoun a kol., *Archeologický výzkum v Praze v letech 1995–1996, Pražský sborník historický* 30, 256.
- HERICHOVÁ, I. 1998b: Praha – Hradčany, obv. Praha 1. Horní Jelení příkop, ppč. 424, kanalizační přípojka, *Výzkumy v Čechách* 1996–7, 151.
- HERICHOVÁ, I. 2001a: Zpráva o záchranném archeologickém výzkumu provedeném na základě smlouvy č. 758/01 na lokalitě Praha 1 – Hradčany, Hradčanské náměstí 7/68. Nepublikovaná zpráva o výzkumu čj. 9155/01 uložená v archivu Archeologického ústavu AV ČR, Praha, v. v. i.
- HERICHOVÁ, I. 2001b: Jelení příkop v archeologických pramenech. In: K. Tomková a kol. – *Zpráva o záchranném archeologickém výzkumu provedeném na základě smlouvy č. 756/01 na lokalitě Praha – Pražský hrad, Prašný most/Jelení příkop – akce: průchod valem Prašného mostu (I. díl)*. Nepublikovaná nálezová zpráva čj. 9447/01 uložená v archivu Archeologického ústavu AV ČR, Praha, v. v. i.
- HERICHOVÁ, I. 2002: Zpráva o záchranném archeologickém výzkumu provedeném na základě smlouvy č. 7705/01 na lokalitě Praha 1 – Hradčany, Loretánská ul. 23/106. Nepublikovaná zpráva o výzkumu čj. 1907/02 uložená v archivu Archeologického ústavu AV ČR, Praha, v. v. i.
- HERICHOVÁ, I. 2003: Praha 1 – Hradčany, Hradčanské náměstí čp. 68, *Výzkumy v Čechách* 2001, 198–199.
- HERICHOVÁ, I. 2004a: Praha 1 – Hradčany, Hradčanské náměstí čp. 68/IV. In: Z. Dragoun kol., *Archeologický výzkum v Praze v letech 2001–2002, Pražský sborník historický* 33, 338.
- HERICHOVÁ, I. 2004b: Praha – Hradčany, obv. Praha 1. Loretánská 23/106, *Výzkumy v Čechách* 2002, 194.

- HERICHOVÁ, I. 2005: Zpráva o záchraném archeologickém výzkumu prováděném na lokalitě Praha 1 – Hradčany, Martinický palác – Loretánská 4, čp. 181. Nepublikovaná zpráva o výzkumu čj. 10641/05 uložená v archivu Archeologického ústavu AV ČR, Praha, v. v. i.
- HLAVSA, V. 1960: Praha očima staletí. Praha.
- HRDLIČKA, L. 1997: K výpovědi stratigrafického vývoje Pražského hradu. *Archeologické rozhledy* 49, 649–662.
- HRDLIČKA, L. 2005: Podrobná mapa archeologických dokumentačních bodů na území Pražské památkové rezervace. Praha.
- CHLUSTIKOVÁ, K. 2005: Výskum v Salmovskom paláci. Príspevok k osídleniu Hradčian v ranom stredoveku. Nepublikovaná bakalářská práce uložená v Ústavu pro pravěk a ranou dobu dějinnou Filozofické fakulty Univerzity Karlovy v Praze.
- KOZÁKOVÁ, R. – BOHÁČOVÁ, I. 2008: Přírodní prostředí Pražského hradu a jeho zázemí v raném středověku – výpověď pylové analýzy sedimentů ze III. nádvoří, *Archeologické rozhledy* 60, 547–564.
- LÍBAL, D. 1983: Umění románské, *Architektura*. In: Praha středověká. Praha, 53–119.
- LUDVÍKOVSKÝ, J. ed. 1978: Kristiánova legenda. Život a umučení svatého Václava a jeho báby svatě Ludmily. Praha.
- LUTOVSKÝ, M. – SMEJTEK, L. a kol. 2005: Praveká Praha. Praha.
- MATOUŠ, P. – TOMKOVÁ, K. – ŽEGKLITZOVÁ, J. 2000: Nálezová zpráva o archeologickém záchraném výzkumu provedeném na základě smlouvy č. 7045/99 na lokalitě Praha – Hradčany, Černínská ppč. 331/1, 331/2, 332. Nepublikovaná nálezová zpráva čj. 6379/00 uložená v archivu Archeologického ústavu AV ČR, Praha, v. v. i.
- MATOUŠ, P. – ŽEGKLITZOVÁ, J. 2003: Praha 1 – Hradčany, Černínská ulice ppč. 331/1, 331/2 a 332 (tzv. kapucínská zahrada). In: Z. Dragoun a kol., *Archeologický výzkum v Praze v letech 1999–2000*, Pražský sborník historický 32, 300.
- NEMEŠKALOVÁ, Z. 2004: Denáry z Pražského hradu. Odborný posudek čj. 2929/04 uložený v archivu Archeologického ústavu AV ČR, Praha, v. v. i.
- OLMEROVÁ, H. 1984: Praha 1 – Hradčany, Loretánské náměstí. Nepublikovaná nálezová zpráva čj. CXV uložená v archivu archeologického oddělení Národního památkového ústavu, ú. o. p. v hl. m. Praze.
- OLMEROVÁ, H. 1988: Loretánské náměstí ve středověku. In: *Staletá Praha. Výsledky archeologických, umělecko-historických a stavebních průzkumů*. Praha, 33–43.
- PODLISKA, J. – HAVRDA, J. – KOVÁŘ, M. 2003: Dům čp. 249/III v Nerudově ulici na Malé Straně. *Staletá Praha* 24, 29–54.
- PRINCOVÁ, J. – MAŘÍK, J. 2006: Libice nad Cidlinou – stav a perspektivy výzkumu, *Archeologické rozhledy* 58, 643–664.
- PROFANTOVÁ, N. 2005: Žárový hrob v Praze na Loretánském náměstí. In: K. Tomková (ed.), *Pohřbívání na Pražském hradě a jeho předpolích. Díl I.1 – Textová část. Castrum Pragense 7*. Praha, 197–200.
- RUTH, F. 1903: *Kronika královské Prahy a obcí sousedních I*. Praha.
- RUTH, F. 1904: *Kronika královské Prahy a obcí sousedních II*. Praha.
- TOMEK, W. W. 1872: *Základy místopisu Pražského IV*. Praha.
- TOMKOVÁ, K. 1993: Praha 1 – Hradčany, Hradčanské náměstí čp. 186/IV – Salmovský palác. In: Z. Dragoun a kol., *Archeologický výzkum v Praze v letech 1990–1991*, Pražský sborník historický 26, 196–197.
- TOMKOVÁ, K. 1995a: Praha 1 – Hradčany, Hradčanské náměstí čp. 182/IV – Toskánský palác. In: Z. Dragoun a kol., *Archeologický výzkum v Praze v letech 1992–1994*, Pražský sborník historický 28, 220.
- TOMKOVÁ, K. 1995b: Praha – Hradčany, obv. Praha 1. Pražský hrad, II. nádvoří (5), zákoutí u kaple Sv. Kříže, *Výzkumy v Čechách 1990/2*, 271.
- TOMKOVÁ, K. 1997: Praha – Hradčany, obv. Praha 1. Loretánská ul. čp. 5/175, průjezd, místnost s pecí, sklepy; Hradčanské nám. 11/61, *Výzkumy v Čechách 1993–95*, 193–194, 195.
- TOMKOVÁ, K. 1998: Praha 1 – Hradčany, Loretánská ulice – před čp. 180/IV. In: Z. Dragoun a kol., *Archeologický výzkum v Praze v letech 1995–1996*, Pražský sborník historický 30, 251–290.
- TOMKOVÁ, K. 2000a: *Archeologie a minulost*. In: P. Vlček (ed.), *Umělecké památky Prahy. Pražský hrad a Hradčany*. Praha, 11–27.

- TOMKOVÁ, K. 2000b: Hradčanské nám. čp. 61/11, Praha 1 – Hradčany, záchranný výzkum v letech 1994 a 1997. Nепublikovaná nálezořá zpráva čj. 9544/00 uložena v archivu Archeologického ústavu AV ČR, Praha, v. v. i.
- TOMKOVÁ, K. 2001: Praha – Hradčany, obv. Praha 1. Hradčanské náměstí 65 – Muchův dům, Výzkumy v Čechách 1999, 171.
- TOMKOVÁ, K. 2003: Praha – Hradčany, obv. Praha 1. Ul. Kanovnická, vozovka před čp. 72, Výzkumy v Čechách 2000, 177–178.
- TOMKOVÁ, K. 2005a: Hmotná kultura raně středověkých pohřbišť Pražského hradu a jeho předpolí. In: K. Tomková, (ed.), Pohřbívání na Pražském hradě a jeho předpolích. Díl I.1 – Textová část. *Castrum Pragense* 7. Praha, 217–304.
- TOMKOVÁ, K. 2005b: Zpráva o záchranném archeologickém výzkumu provedeném na základě smlouvy č. 750051 na lokalitě Praha 1 – Hradčany, Hradčanské náměstí čp. 102. Nепublikovaná nálezořá zpráva čj. 3471/05 uložena v archivu Archeologického ústavu AV ČR, Praha, v. v. i.
- TOMKOVÁ, K. v tisku: Výzkum v čp. 102 na Loretánském náměstí (Příspěvek k poznání raně středověkých Hradčan). *Castrum Pragense*. Praha.
- TOMKOVÁ, K. – FROLÍK, J. 2005: Topografie pohřbívání v areálu Pražského hradu a na jeho předpolích. In: K. Tomková (ed.), Pohřbívání na Pražském hradě a jeho předpolích. Díl I.1 – Textová část. *Castrum Pragense* 7. Praha, 7–23.
- VILÍMKOVÁ, M. 1983: Úřaha o založení a počátcích vývoje Hradčan, Pražský sborník historický 16, 45–52.
- VILÍMKOVÁ, M. – KAŠIČKA, F. 1969: Praha – Hrad. Severní křídlo I. Koncept uložena v archivu SÚRP MO.
- VILÍMKOVÁ, M. – KAŠIČKA, F. 1973: Krásný dům Václava z Radče, Památková péče 33, 74–82.
- VOCHOZKOVÁ, I. 1994: Severní křídlo Pražského hradu, kotelna pod Španělským sálem, Praha 1 – Hradčany. Nепublikovaná zpráva o výzkumu čj. 4901/94 uložena v archivu Archeologického ústavu AV ČR, Praha, v. v. i.
- ZAVŘEL, J. 2001: Geologie, morfologie a osídlování malostranské kotliny. *Mediaevalia archaeologica* 3, 7–27.
- ZAVŘEL, J. 2003: Skláři v pražském podhradí?, *Archeologické rozhledy* 55, 718–735.
- ZAVŘEL, J. 2006: Mikroanalýzy středověkých sklovitých hmot z Pražského hradu I. Odborný posudek čj. 2551/06 uložena v archivu Archeologického ústavu AV ČR, Praha, v. v. i.
- ZAVŘEL, J. 2007: Mikroanalýzy středověkých sklovitých hmot z Pražského hradu II. Odborný posudek uložena v archivu Archeologického ústavu AV ČR, Praha, v. v. i.
- ZAVŘEL, J. – ČIHÁKOVÁ, J. 1991: Praha 1 – Hradčany, Hradčanské nám. b). In: Z. Dragoun a kol., Archeologický výzkum v Praze v letech 1988–1989, Pražský sborník historický 24, 194.
- ŽEGKLITZ, J. 1991: Praha 1 – Hradčany, Hradčanské náměstí a). In: Z. Dragoun a kol., Archeologický výzkum v Praze v letech 1988–1989, Pražský sborník historický 24, 193–194.

The Early Medieval settlement area in the western part of the Hradčany promontory

This contribution is dealing with the origin, extend and development of the outer Hradčany settlement area in the early Middle Ages and its possible spatial and functional specification in comparison to some other components of the early medieval Prague. Archaeological research within the territory of western part of Hradčany, together with excavations in the inner part of Prague Castle began already before the World War II. The findings discovered were, however, only very little published (*fig. 2; tab. 1*). The authors are using mainly recently processed and yet unpublished findings and in the final conclusion they use all currently accessible sources. Bearing in mind the high degree of possible damage on stratigraphies in this area we paid a great attention to the critical evaluation of the reliability of analysed sources. Particular topics are being observed in the widest possible archaeological and historical context. The integration of particular findings and their synthesis for the Hradčany area (and elsewhere) is complicated by absence of a unified and clearly revised system of dating of the early medieval Prague pottery sequence and instead of that by using so-called personalised chronologies in dates of absolute chronology. For this reason we include an excursus devoted to this problem and provide a review of approaches that the chronology used in this paper is based on.

The outer Hradčany area, together with the Castle it-self and with fortified Lesser Town sub-urbium represent one of the basic components of the core of Prague agglomeration since the earliest phase of its existence. Solitary finds of fragments of the Prague type vessels or early Hill Fort Period suggest the use of this area before the foundation of the Duke's residence, they, however, do not prove the clear chronological continuity. Roughly around the time of Prague Castel origin was the density of settlement very high and for the end of the middle Hill Fort Period could be considered very dense or perhaps continuous settlement all over the area under study. This area covered 10–15 ha (*fig. 3, 28*). Besides the morphology of terrain was the settled area delimited by a crescent of middle Hill Fort Period cemeteries. Fortification of the area was yet recorded only in a short section of the north wing, which was in two phases added to the fortification of "acropolis". The place where the promontory was cross cut by a rampart was not found. There is no evidence for the repeatedly expected cross cut that would be delimiting a small area (currently the Ist, IInd and IVth courtyard of Prague Castle) with the earliest Prague church founded by the Duke Bořivoj in 80ies of the 9th Century (*fig. 1, 4*).

Traces of pyrotechnologies were recorded within the Hradčany forecastle (in limited number but all over the area; during the final phase of the early medieval settlement such evidence comes from every site excavated). For the evaluation of the character and structure of settlement are important finds of stone constructions, mortar, as well as, isolated excaptiona artefacts, which are indicative of the presence of individuals with higher social status. Such artefacts appear on several sites within the area already since the early phase of late Hill Fort Period. The spatial distribution of such artefacts (*fig. 28*) suggest that the area was divided into smaller units rather than the unsystematic distribution of concentrated sites with economical function within the peripheral parts of the settlement area. Such division may be evidence of the system of farmsteads that could be expected near by the Duke's residence. The area was probably of habitation function for people maintaining the supplies and other needs. The direct link between the residence and the forecastle is also supported by the high medieval written sources. The question whether there were many differences between the life of the Hradčany forecastle and the Lesser Town sub-urbium is based on current state of knowledge impossible to answer.

(English by J. Turek)

PhDr. Ivana Boháčová, Ph.D., Archeologický ústav AV ČR, Praha, v. v. i., Letenská 4, 118 01 Praha 1,
bohacova@arup.cas.cz

RNDr. Iva Herichová, Archeologický ústav AV ČR, Praha, v. v. i., Letenská 4, 118 01 Praha 1,
herichova@arup.cas.cz