

## LIDSKÉ A ZVÍŘECÍ KOSTERNÍ POZŮSTATKY Z OBJEKTŮ KULTURY NÁLEVKOVITÝCH POHÁRŮ ZE SIŘEMI (OKR. LOUNY)

Jakub Likovský – René Kyselý

### ÚVOD

Na jaře roku 1933 byly v Siřemi (okres Louny, dříve Podbořany) prozkoumány dva objekty kultury nálevkovitých pohárů s lidskými kostrovými pozůstatky (Preidel 1936; Moucha 2008). Kosterní materiál z těchto objektů, uložený ve sbírkách Regionálního muzea K. A. Polánka v Žatci, se však ne zcela shoduje (viz dále) s publikovaným popisem nálezu:

**Objekt 1 (Grab 1).** V jámě kruhového půdorysu o průměru 150 cm a hloubce 80 cm „... lag neben zwei kopfgroßen Feldsteinen ein zarten, schmalköpfiger Kinderschädel, von dem aber infolge des schlechten Erhaltungszustandes nur der Unterkiefer und Reste der Hirnschale geborgen werden konnten. In der Nähe des Schädels stieß man auf eine Menge verbrannter Knochen und Knöchelchen, die als Überbleibsel des verbrannten Kinderkörpers angesprochen werden müssen. Am Schädel selbst waren keinerlei Brandwirkungen zu beobachten.“ (... ležela u dvou valounů velikosti hlavy drobná, malá dětská lebka, ale vzhledem ke špatnému stavu zachování byly vyzvednuty pouze dolní čelist a zbytky mozkovny. V blízkosti lebky bylo strčeno množství spálených kostí a kostiček, které jako pozůstatky spáleného dětského tělíčka musíme nazvat. Na vlastní lebce nebyly pozorovány žádné stopy žáru.) (Preidel 1936, 511). Ostatní nálezy byly označeny jako přílohy – keramické nádoby a jejich zbytky a kruhová, uprostřed provrtaná tenká kostěná destička.

**Objekt 2 (Grab 2).** V blíže nespecifikovaném objektu byla nalezena značně porušená kostra: „Das Skelett hatte nur eine geringe Tiefe. Erhalten waren eigentlich nur noch einige Rückenwirbel, die auf ostwärts gerichtete Lage schließen ließen.“ (Kostra byla v malé hloubce. Zachovány byly vlastně jen některé hrudní obratle, můžeme uvažovat o východozápadní orientaci.) (Preidel 1936, 514). Podle inventárního záznamu v Regionálním muzeu K. A. Polánka v Žatci byly zbytky kostry uloženy pod inventárním číslem 1724d „Unterkiefer (2 Fragmente), 2 Mittelfußknochen (Dolní čelist 2 zlomky, 2 kosti zanártní)“.

S výjimkou kruhové kostěné destičky, nalezené v objektu 1, není v popisu nálezu zmíněna přítomnost žádných zvířecích kostí.

### POSUZOVANÉ NÁLEZY

Vzhledem k charakteru nálezů je materiál uveden podle obsahu jednotlivých popsanych sáčků zachovaných ve sbírkách Regionálního muzea v Žatci. Sáčky ani jejich obsah většinou nejsou opatřeny žádnými inventárními čísly.

#### Fragmente vom Schädel (Zlomky lebky)

Zlomky plochých kostí mozkovny, levá polovina kosti klínové, pyramida pravé i levé kosti spánkové, z obličejové části lebky levá kost lícni, strop levé očníce, část pravé poloviny těla dolní čelisti s první i druhou dočasnou stoličkou a základem první stoličky trvalého chrupu. Volně další dvě dětské stoličky (horní a dolní druhá stolička levé strany) s odlomenými kořeny. Zlomky plochých kostí mozkovny silné okolo 2 mm, mezi nimi cca 10 křehkých fragmentů černě zbarvených, odpovídající nedokonalému spálení (obr. 1).

**Určení:** Lebka dítěte ve věku přibližně 3 roky ( $\pm$  1 rok), stopy spálení.

**Reste vom Fußwurzel Knochen (Zbytky kostí tarsálních)**

Čtyři zlomky spongiózní kosti, jeden se zbytkem kloubní plochy – anatomické určení jednotlivých zlomků kostí není možné.

**Reste von d. Wadenbeinen (Zbytky kostí lýtkových)**

Celkem osm zlomků dlouhé kosti, podle průřezu pravděpodobně fibuly.

**Knochen der linken Hand, die den Ring trug. 2 Phalangenglieder sind mit dem Ring in der Glasvitrine (Kosti levé ruky s prstenem. 2 falangy jsou s prstenem ve skleněné vitrině)**

Čtyři gracilní záprstní kosti s odlomenými hlavičkami.

**Siřem 1724/d lidské kosti**

Rameno a část těla levé poloviny dolní čelisti dospělého jedince s volnými alveoly M1–M3, s odlomeným koronárním výběžkem. Hlavička bez patrných artritických změn.

Malíková záprstní kost levé ruky, proximální článek prstu.

Část těla dolní čelisti dítěte (mentum až úhel levé strany) se zachovanými všemi řezáky, levým špičákem a oběma stoličkami dočasného chrupu, a založenou první stoličkou chrupu trvalého. Pravá polovina horní čelisti dítěte s prořezávajícím druhým trvalým řezákem a dočasnými špičákem a oběma stoličkami. Volně je základ druhého trvalého řezáku levé strany.

**Určení:** Část dolní čelisti a kosti ruky dospělého jedince (jedinců?), část dolní a horní čelisti dítěte ve věku přibližně 5 let ( $\pm 16$  měsíců).

**Kotouček ze zvířecí kosti č. 1724/5**

Polovina uprostřed provrtaného kotoučku o maximálním průměru 34,7 mm zhotoveného z ploché kosti savce, kterou se nepodařilo blíže determinovat (*obr. 2*).

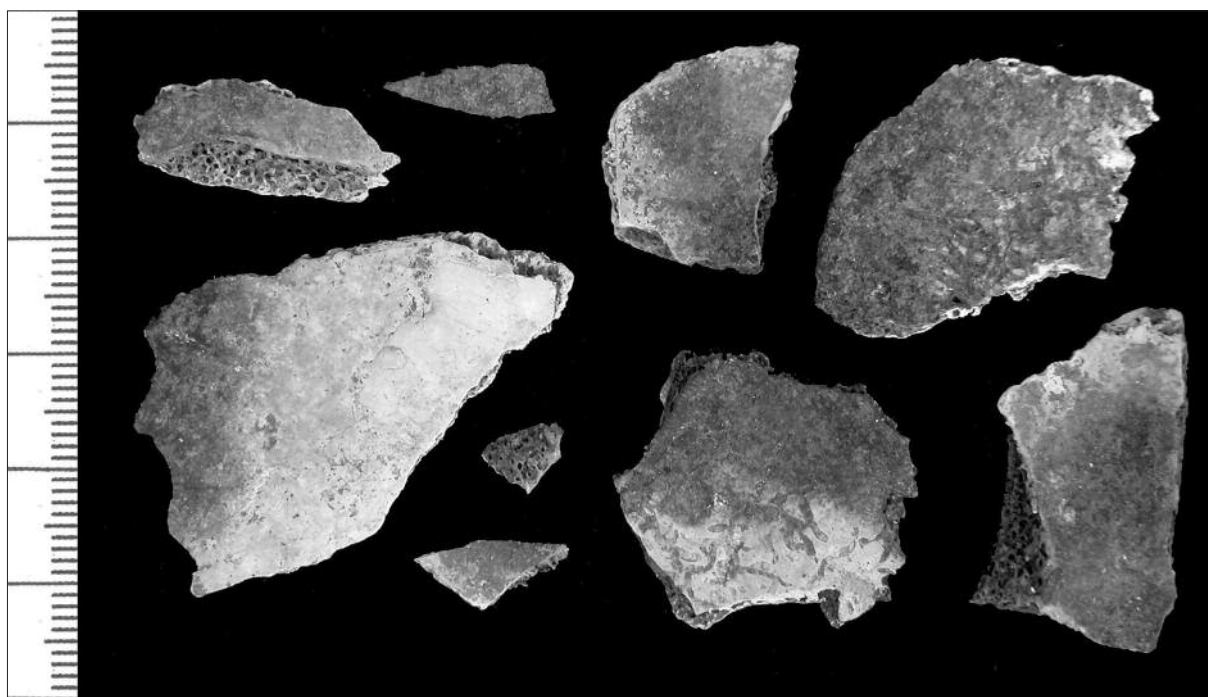
**Siřem. Zvířecí kosti.**

Jedenáct zvířecích kostí nebo jejich zlomků. Zoologická a anatomická determinace a další popis nálezů je uveden v tabulce (*tab. 1*). Soubor působí dojmem „normálního kuchyňského“ odpadu; naznačuje to vysoký stupeň fragmentace, opálení a okus zřejmě psem. Pravděpodobně tedy nejde o milodary, ale o náhodnou příměs.

Jeden nález zoologicky determinovaný jako metatarsus domácího tura nese stopy opracování – artefakt (?).

**Siřem, Grab 1, vzorek výplně**

V sáčku obsahujícím hlínu a kusy mazanice bylo množství drobných úlomků tenkých (dětských) plochých lebečních i obličejových kostí, z nichž 12 je černě zbarveno nedokonalým spálením. Současně jsou přítomny druhé horní řezáky



**Obr. 1.** Siřem, okres Louny. Zlomky mozkovny se stopami spálení. Foto J. Likovský



Obr. 2. Siřem, okres Louny. Polovina kotoučku ze zvířecí kosti z objektu 1. Foto J. Likovský

a dva dolní řezáky dočasného chrupu a základy všech horních řezáků trvalé dentice, základy obou horních a snad levého dolního špičáku, obě horní dočasné stoličky pravé strany a první stolička levé strany, dolní první stolička levé strany, základ obou prvních horních a levé první dolní stoličky trvalé dentice. Podle dochovaných zubů i podle povahy zlomků lebečních kostí se jedná o další části dětské lebky ze sáčku napsaného *Fragmente vom Schädel*.

## SOUHRN

Kostrový materiál z objektů kultury nálevkovitých pohárů odkrytých v obci Siřem v roce 1933 by podle popisu měl v objektu 1 obsahovat zbytky dětské lebky s mandibulou bez stop spálení, spálené kosti postkranialního skeletu dítěte a dále kruhovou, uprostřed provrtanou tenkou kostěnou destičku. Z objektu 2 by měly být zachovány pouze hrudní obratle (*Preidel 1936*).

V materiálu předaném k posouzení lze odlišit fragmenty lebky s mandibulou dítěte ve věku okolo 3 let, část zlomků je ovšem se stopami spálení. Materiál dále obsahuje kosti spíše dospělého jedince nebo jedinců – záprstní kosti, článek prstu ruky a obtížně identifikovatelné zlomky dalších kostí, dle popisu sáčků zlomky kostí tarsálních a kostí lýtkových. Přítomna je polovina zmíněného provrtaného kotoučku z ploché zvířecí kosti, kterou se nepodařilo blíže určit.

V sáčku, který by podle dokumentace měl obsahovat kosti z objektu 2, se nachází část dolní čelisti a kosti ruky dospělého jedince (jedinců?), část dolní a horní čelisti dítěte ve věku okolo 5 let.

Součástí je i jedenáct zvířecích kostí nebo jejich zlomků, o kterých se původní publikace nálezu nezmiňuje vůbec. Dva jsou se stopami spálení a jeden s okusem nejspíše psem. Soubor působí dojmem „normálního kuchyňského“ odpadu (jak nazna-

Tab. 1. Siřem, okres Louny. Zoologická a anatomická determinace zvířecích kostí

artefakt ?	species	druh	anatomie	tafonomie	velikost frag.	váha (g)	stáří a pohlaví	morfologie
	Bos primigenius f. taurus	tur domácí	Phalanx II	vypáleno dohněda	celá bez epifýz	1,5	neonatus - velmi juvenilní	
	Large mammal	velký savec			malý fragment	5,6		
	Undetermined mammal	neurčený savec			malý fragment	1,3		
	Large mammal	velký savec	?	spáleno dočerna	malý fragment	4,7		
kotouček	Undetermined mammal	neurčený savec			malý fragment	1,8		
	Sus scrofa f. domestica	prase domácí	Mandibula+dnes - symphysis		méně než půl (1/4)	41,7	samec	P1 přítomen
	Large mammal	velký savec	diaphysis		malý fragment	15,2		
	Bos primigenius f. taurus	tur domácí	Mandibula	okus (psem?)	malý fragment	7,3		
	Bos primigenius f. taurus	tur domácí	Metacarpus		půl	53,2	asi subadultní	
	Large mammal	velký savec	Scapula - crista		fragment	9,4		
	Bos primigenius f. taurus	tur domácí	Metatarsus prox.		fragment	37	asi adultní	menší střední
artefakt (?)	Bos primigenius f. taurus	tur domácí	Metatarsus - prox.		fragment	13,9	asi adultní	menší střední

čuje i vysoký stupeň fragmentace). Pravděpodobně jde o náhodnou příměs. Jeden artefakt (?) pochází z metatarsu tura domácího.

Vzhledem k značné diferenci mezi původním popisem nálezu a příslušnými kosterními pozůstatky ze sbírek Regionálního muzea K. A. Polánka v Žatci se nabízí otázka, do jaké míry můžeme ztotožňovat dochovaný materiál s nálezy z eneolitických objektů ze Siřemi vyzvednutými roku 1933. Zjištěné rozdíly bychom snad mohli vysvětlit amatérským výzkumem a teprve následným odborným zpracováním.

## LITERATURA

*Moucha, V. 2008: Doplnky k eponymnímu nálezu ze Siřemi (Zürau) v severozápadních Čechách, Archeologie ve středních Čechách 12, 113–126.*

*Preidel, H. 1936: Noßwitzer Gräber aus Zürau in Nordwestböhmen, Mannus, Zeitschrift für Deutsche Vorgeschichte 28, 511–517.*

### MENSCHEN- UND TIERKNOCHENRESTE AUS ÄNEOLITHISCHEN OBJEKTEN DER TRICHTERBECHERKULTUR IN SIŘEM (BEZ. LOUNY)

*Im Jahre 1933 wurden zwei äneolithische Objekte der Trichterbecherkultur (TBK) mit Menschenknochenresten in Siřem (Bez. Louny) untersucht (Preidel 1936). Im Objekt 1 befanden sich offensichtlich die Reste eines Kinderschädels mit Unterkiefer ohne Brandspuren, verbrannte Knochen des postkranialen Skeletts eines Kindes und ein rundes, in der Mitte durchbohrtes, dünnes Knochenplättchen. Aus Objekt 2 blieben nur Brustwirbel erhalten.*

*In dem für die Analyse bestimmten Material kommen Fragmente des Schädels eines Kindes mit einem Alter von zirka 3 Jahren – ein Teil allerdings mit Brandspuren – (Abb. 1) vor. Das Material umfasst weiter Knochen von einer eher erwachsenen Person (Personen?), wie Mittelhandknochen, ein Fingerglied und kompliziert bestimmbare Reste von weiteren Knochen. Anwesend ist die Hälfte eines gebohrten Ringes aus flachem Tierknochen (Abb. 2), welcher nicht näher identifiziert werden kann. In der Tüte, welche nach der Dokumentation die Knochen aus Objekt 2 umfassen sollte, befinden sich ein Teil des Unterkiefers und ein Teil des Handknochens einer erwachsenen Person (Personen?), ein Teil des Unter- und Oberkiefers eines ca. 5-jährigen Kindes.*

*Präsent sind ebenfalls elf Tierknochen oder ihre Bruchstücke, welche die ursprüngliche Publikation nicht erwähnt. Die zoologische und anatomische Bestimmung sowie die weitere Beschreibung der Funde sind in Tafel 1 aufgeführt. Es scheint, dass es sich beim analysierten Fundkomplex um „normalen Küchenabfall“ handelt. Davon zeugen die beträchtliche Fragmentation, die Brandspuren und Bißspuren (vermutlich vom Hund). Höchstwahrscheinlich handelt es sich um keine Grabbeigaben, sondern um eine zufällige Beimischung.*

*Mit Hinblick auf den beträchtlichen Unterschied zwischen der ursprünglichen Fundbeschreibung und den analysierten Skelettresten sollte die folgende Frage gestellt werden. Inwiefern entspricht das erhaltene Material den Funden aus den äneolithischen Objekten in Siřem, die im Jahre 1933 geborgen wurden? Die festgestellten Unterschiede könnten auf Grund der Amateuruntersuchung erklärt werden. Erst danach sollte eine Fachanalyse folgen.*