

Rekonstrukce životního prostředí a ekonomiky raně středověké aglomerace v Žatci

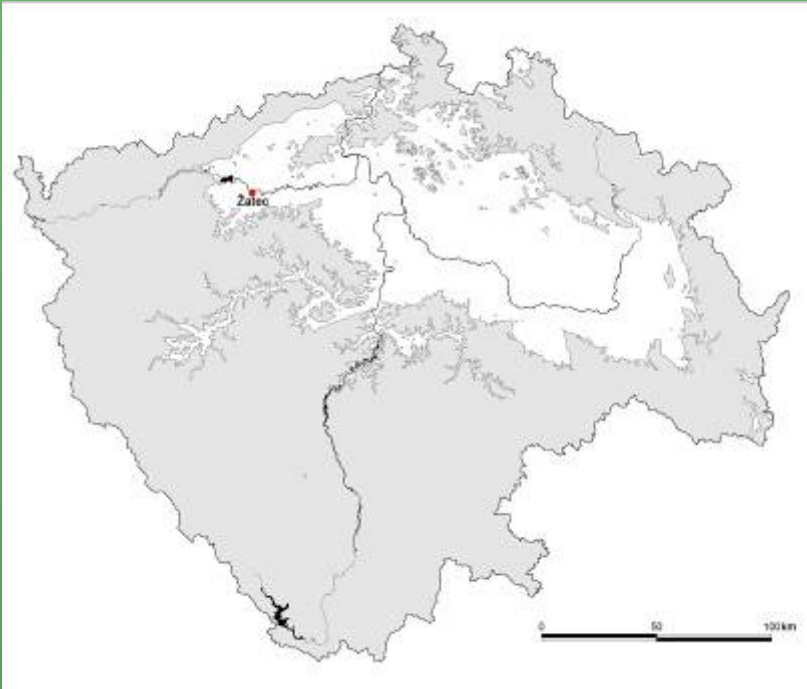
Standardní grantový projekt Grantové agentury AV ČR IAA800020706

Petr Čech, Radka Kozáková – Archeologický ústav AV ČR, Praha, v.v.i.

Petr Kočár - Západočeská univerzita Plzeň

září 1004 – podle kroniky Thietmara s Merseburku přitáhla k Žatci výprava Jindřicha II. Uvnitř hradu byla polská posádka, kterou žatečtí *concives* napadli a z části pobili. Na osobní zásah krále byl zbylým bojovníkům poskytnut azyl *in una ecclesia*.

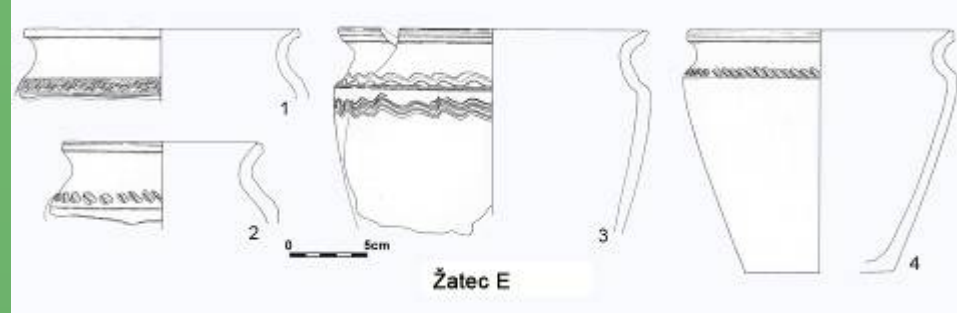
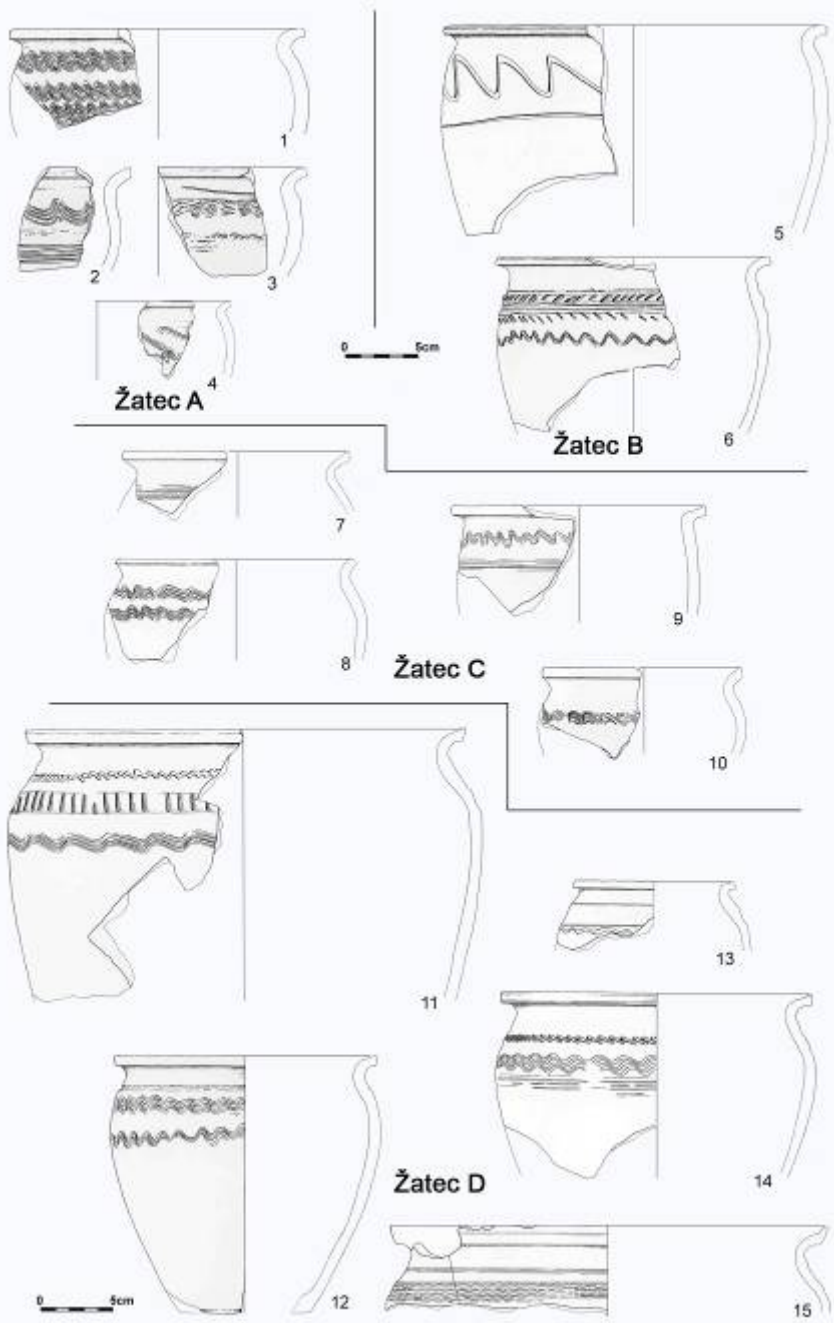
prosinec 1099 – vánoční svátky strávil v Žatci Břetislav II. s polským kněžicem a synovcem Boleslavem, pozdějším Boleslavem III. Křivoústým.





Žatecká raně středověká aglomerace uprostřed středního Poohří

- nejteplejší a nejsušší oblast v Čechách
- údolí řeky Ohře s terciárními terasami, nejmladší má nad řekou převýšení 30-40 m
- pokryv tvoří úrodné černoze, podloží štěrkopísek a spraše
- osídlení od neolitu
- rozloha 95 ha



Relativní chronologie žatecké keramiky

Žatec A – starší fáze středohradištního období (1. pol. 9. stol.?)

Žatec B – střední fáze středohradištního období (2. pol. 9. stol.?)

Žatec C – pozdní fáze středohradištního období (1. třetina 10. stol.?)

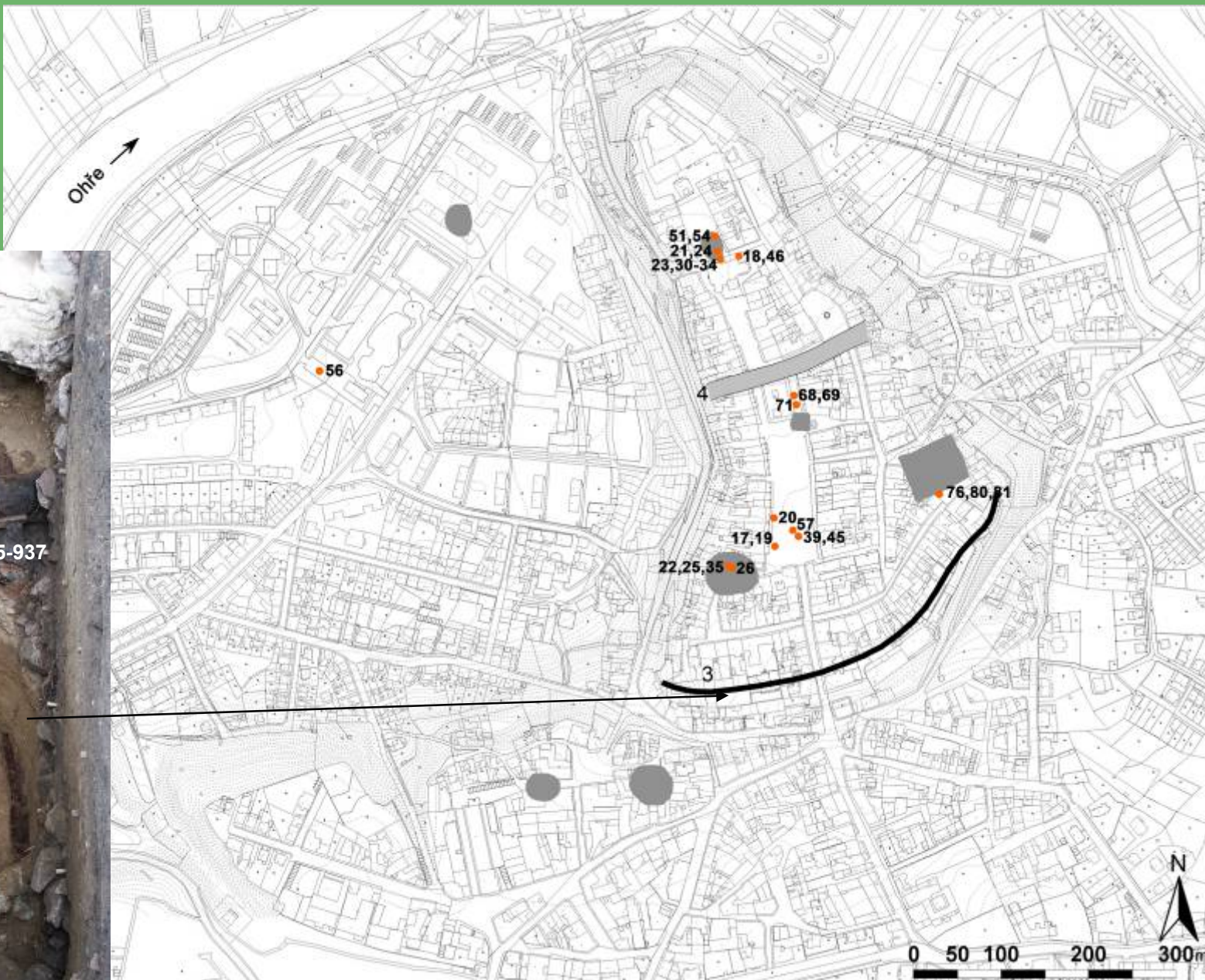
Žatec D – starší fáze mladohradištního období (2.-3. třetina 10. stol.?)

Žatec E – střední až pozdní fáze mladohradištního období (11. stol.)

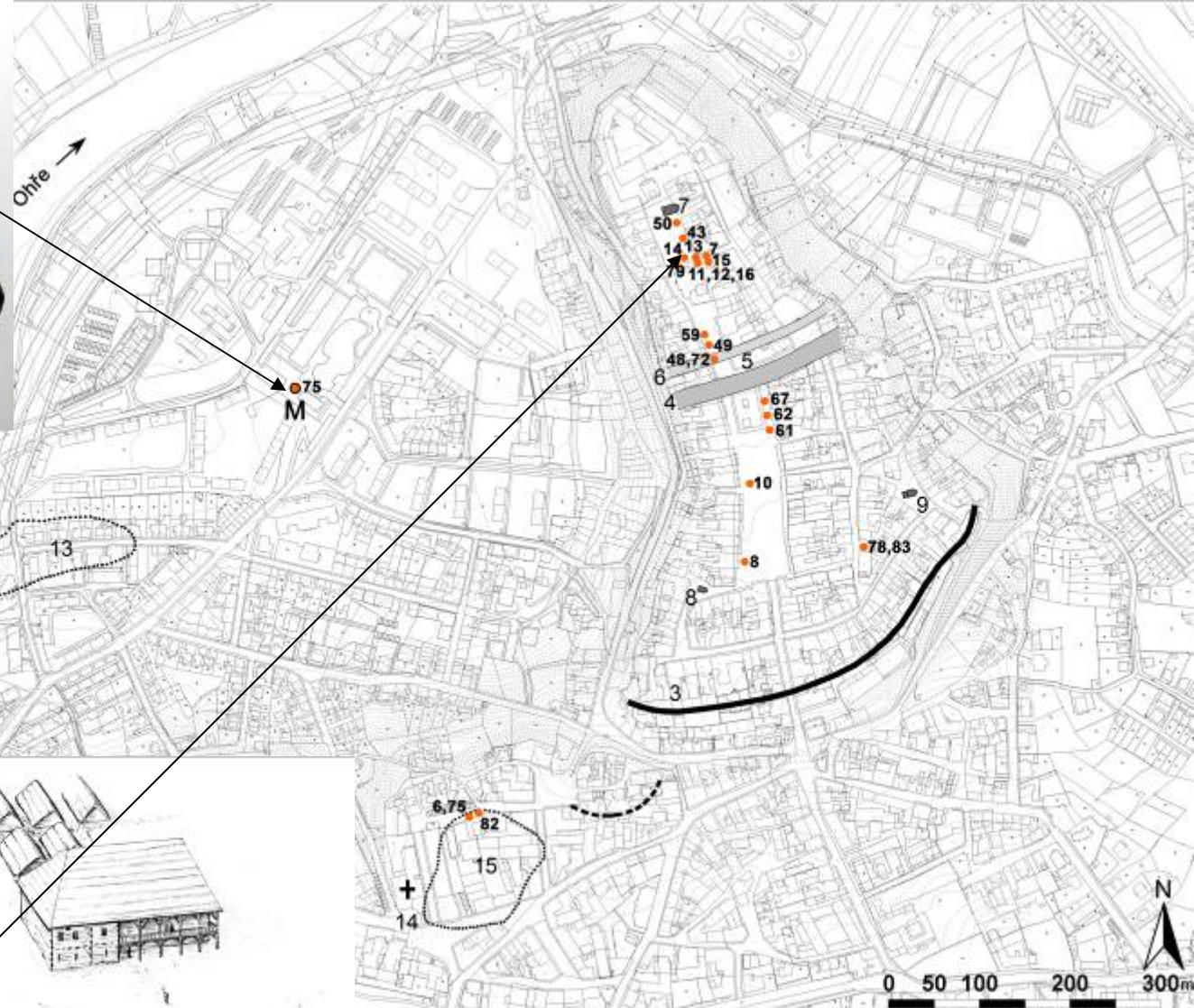


Žatecká aglomerace ve středohadištním období– hrad o rozloze 8 ha, malé opevněné sídlo a osídlení na jižním neopevněném předhradí a osídlení podhradí

Dvě fáze
fortifikace s
dochovanými
dřevěnými
konstrukčními
prvky

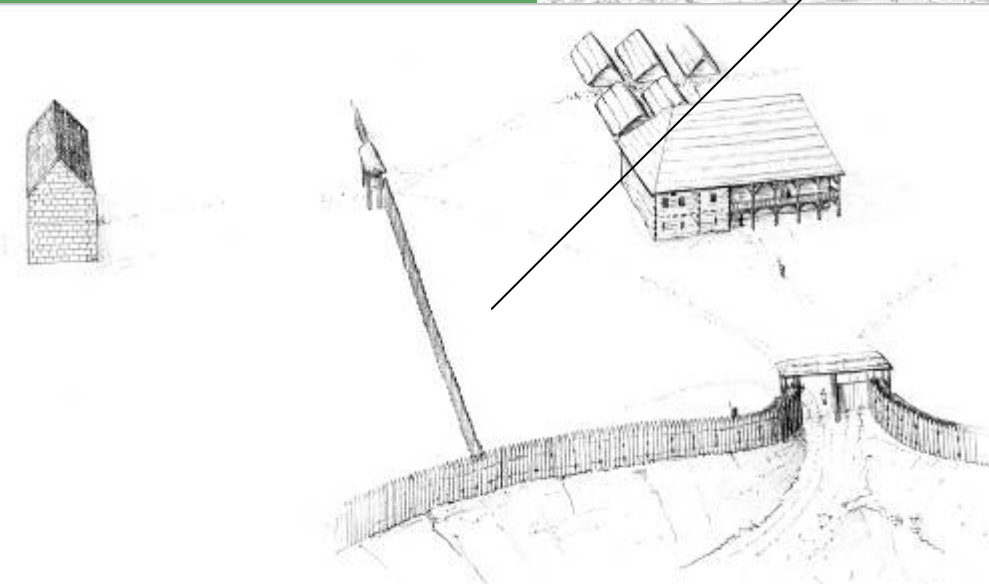


Aglomerace v závěru středohradištního a ve starší fázi
mladohradištního období (2. a 3. třetina 10. století)



Doklady práce se stříbrem, snad mincování.

Ideální rekonstrukce knížecího dvorce, jehož zánik je podle mincovních nálezů kladen k polovině 11. století.



11. století znamenalo pro žateckou aglomeraci rozvoj v podobě sakrální architektury, areálů výroby a zpracování železa, mincování (?) a zpevnění opevnění hradu dalším příkopem

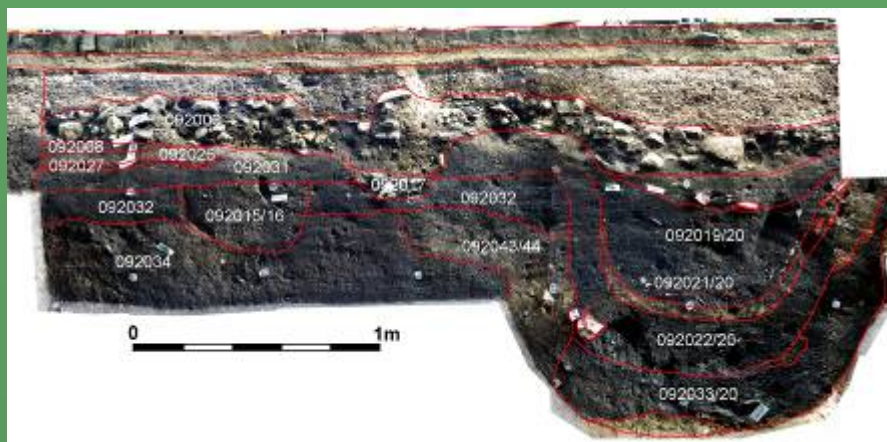


Na přelomu 12. a 13. století byl vývoj aglomerace dovršen a ukončen přestavbou jednolodního kostela Panny Marie na trojlodní pozdně románskou baziliku a stavbou třetího kostela na předhradí. Vnitřní příkop opevnění hradu byla zcela zaplněn. V tomto období začíná formování vrcholně středověkého města.

Metodické předpoklady výběru antropogenních sedimentů k botanickým analýzám podle archeologických pozorování:

- neodebírat z horizontálně uložených vrstev, obsahují málo datovacího materiálu (keramiky), sloužily jako komunikace, promíchání, dlouhodobě otevřené
- odebírat z tzv. „primárních“ výplní zahloubených objektů (viz kontexty 092033, 098058-09872)
- obsahují soubory velkých typických zlomků keramiky, typologicky jednotné,
- nevznikaly dlouhodobě
- obsahovaly velké množství biologického materiálu, který se rozkládal, výplň se propadala a byla dále doplňována
- písčité a štěrkové podloží propouští vodu, sedimenty jsou většinou „suché“, dřevo a ostatní biologické materiály se dochovávají jen omezeně
- potřeba vyhledávat sedimenty vlhké až mokré

Příklad „primární“ (kont. 092033) a „sekundární“ výplně (kont. 092019-22)



Příklad „primární“ (kont. 098057-58 a 098070-72) a „sekundární“ výplně (kont. 098007, 082, 012, 036, 014, 020, 036)

