

## Raně středověká podhradní osada v Pšovce u Mělníka Příspěvek k datování mladohradištní keramiky středočeského Polabí

Ladislav Varadzin – Ivo Štefan

V červnu 2003 proběhl záchranný archeologický výzkum před severní zdí konventní baziliky sv. Vavřince v Pšovce u Mělníka. Výzkum byl vyvolán drenáží budovy poškozené při záplavách v předchozím roce. Za nejvýznamnější výsledky lze považovat odkrytí původní severní boční lodě konventní baziliky založené v roce 1268/1278 (stržené nejspíš v 16. stol.; *Macek et al. 2001; Varadzin – Štefan v tisku*) a zjištění raně středověkých sídlištních objektů, z jejichž zásypu pochází pozoruhodný keramický soubor.

Zahloubené objekty tvořily součást reliktní raně středověké podhradní osady u ústí potoka Pšovky, vzdušnou čarou zhruba 1,3 km severně od Mělníka, asi 55 m pod jeho úrovní (*obr. 1*). Dějiny sídlištního areálu doložené řadou nálezů rozptýlených na ploše několika hektarů začaly nejspíše ve střední době hradištní a pokračovaly do vrcholného středověku (shrnutí dosavadních poznatků *Meduna 2004*).

### Nálezová situace

Výzkum probíhal pouze v odvodňovacích liniových výkopech, které přiléhaly k severní stěně baziliky a ústily do nedaleké drenážní šachty (*obr. 2*). Značná část plochy výkopů nedosahovala spodní úrovně někdejšího středověkého až novověkého hřbitova nebo byla v minulosti poničena stavbou baziliky, hloubením hrobů a starší drenáží. V nezničené ploše bylo zjištěno a zdokumentováno osm fragmentů zahloubených sídlištních objektů (*tab. 1*), z nichž byly zachyceny pouze spodní partie zahloubené do písčitého středně ulehleho podloží. V jejich zásypu převažoval tmavě hnědošedý hlinitý písek, který v některých případech směrem ke dnu nabýval světlejší nádech. Součástí zásypu představovaly také zlomky lomové opuky (nejvíce v obj. 4), která mohla být původně použita ve stavebních konstrukcích (např. jako podezdívky; malta nebyla ani v jednom případě nalezena).<sup>1</sup> Vrchní partie objektů byly poničeny, takže ani v jednom případě nebylo možné zjistit původní povrch terénu, z něhož se zahlubovaly,<sup>2</sup> což znemožnilo postihnout případný časový odstup mezi jejich zánikem a výstavbou baziliky v podobě uložení nad zásypy objektů. Skutečnost, že objekty byly přístupné ve fragmentárním stavu nebo na omezeném prostoru, ztížila jejich funkční interpretaci. Některé z nich lze s ohledem na zjištěné svislé stěny, rovná dna, příp. pravouhlé půdorysy s výhradami považovat za pozůstatky čtyř nebo pěti zahloubených obydlí, i když ani v jednom případě nebylo zachyceno otopné zařízení. Žádné stopy vnitřních konstrukcí, výtuží, výdřev apod. se nezachovaly, ačkoliv s ohledem na nestabilitu písčitého podloží, do něhož byly zahloubeny, je musíme předpokládat. V obj. 6 bylo zjištěno pravouhlé zahloubení pod úrovní podlahy (2,8 x 1,4 m, hl. 0,3 m), které lícovalo s hranou zemnice.

### Charakteristika keramického souboru

Soubor shromážděný u kostela sv. Vavřince dává nahlédnout do zatím nepříliš známého keramického pramenného fondu na Mělnicku. Hodnota souboru spočívá v jeho četnosti, relativní homogenitě a původu z dobře poznaných archeologických situací, čímž se odlišuje od zatím jediného řádně publikovaného souboru z Mělnicka, který zpracovala *Ir. Pavlů (1971, 67–68, obr. 83–91)*. Důležitá je také skutečnost, že zásyp jednoho z objektů (č. 4) byl porušen základem pro opěrák presbytáře vybudovaného nejspíše v r. 1268, nejpozději 1278 (*Macek et al. 2001, 9–10*). Celkový počet 894 zlomků a torz nádob pochází ze zásypů objektů 3 až 6 a 8; v objektech 2 a 7 nebyla keramika nalezena. Nejbohatší na nálezy byl objekt 4 (603 položek) a 6 (171). Reprezentanty jednotlivých nádob bylo možno určit pouze u okrajových zlomků představujících dohromady 96 jedinců (viz *obr. 4–7*).<sup>3</sup>

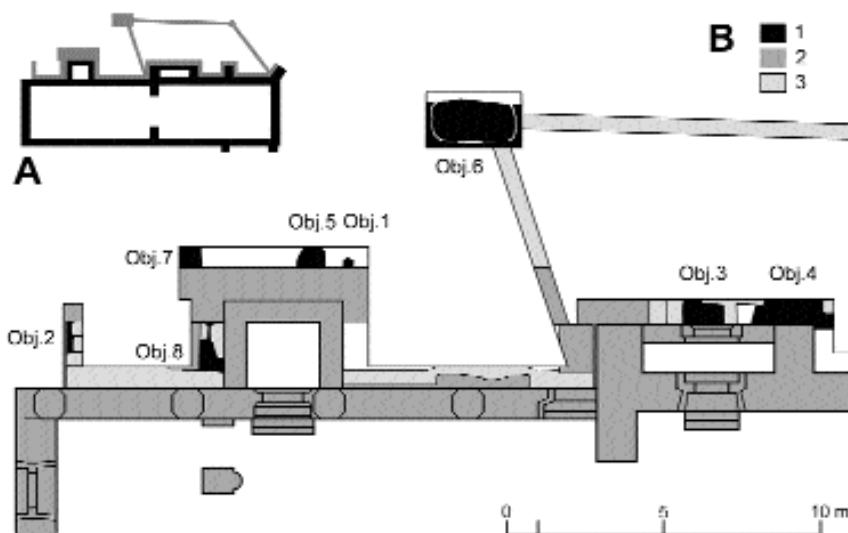
<sup>1</sup> Podle sdělení J. Zavřela se nejbližší zdroje opuky nacházejí ca 300 m od potoka Pšovky.

<sup>2</sup> Jedinou představu o úrovni někdejšího terénu – ovšem až v době výstavby baziliky – poskytuje výška horní hrany rozšířeného základu kolísající v rozmezí 161,5–161,6 m n. m.

<sup>3</sup> Původně jsme při hodnocení keramiky postupovali podle jednotlivých nálezových celků, protože ale mezi soubory nebyly zjištěny žádné významné rozdíly, pracujeme se shromážděnými nálezy jako s jediným souborem. Příslušné nálezové celky označujeme v popisích obrázků.

Obr. 1. Významnější archeologická naleziště v místě podhradní osady v Mělníku-Pšovce; 1 – naleziště u kostela sv. Vavřince; 2 – Blahoslavova ul. První vojenské mapování zachytilo stav Labe a potoka Pšovky před jejich výraznou proměnou. Podle P. Meduny (2004), upraveno.

Fig. 1. Significant archaeological sites in the area of the settlement beneath the walls at Mělník-Pšovka; 1 – the Church of St Lawrence site; 2 – Blahoslavova ul. The underlay chosen, that of the 18<sup>th</sup> military mapping, shows the state of the Labe (Elbe) and the brook Pšovka before their pronounced regulation. After P. Meduna (2004).



Obr. 2. Schematizovaný plán výzkumu s výkopy. A – výkopy před severní zdí konventního kostela sv. Vavřince. B – výsek s objekty; 1 – raně středověké zahloubené objekty; 2 – gotické a mladší zdivo; 3 – pozdější narušení (drenáž, hroby) nebo plochy, na kterých výkopy nedosáhly úrovně objektů. V objektu 6 zvýrazněno obdélné zahloubení pod úrovní jeho dna.

Fig. 2. Schematised plan of the excavations showing trenches. A – locations of trenches in front of the north wall of the Conventual Church of St Lawrence. B – section with features; 1 – Early Medieval sunken features; 2 – Gothic and later masonry; 3 – later disturbances (drainage, graves) or areas in which excavation did not reach feature level. In feature 6 the rectangular depression beneath the basal level is emphasised.

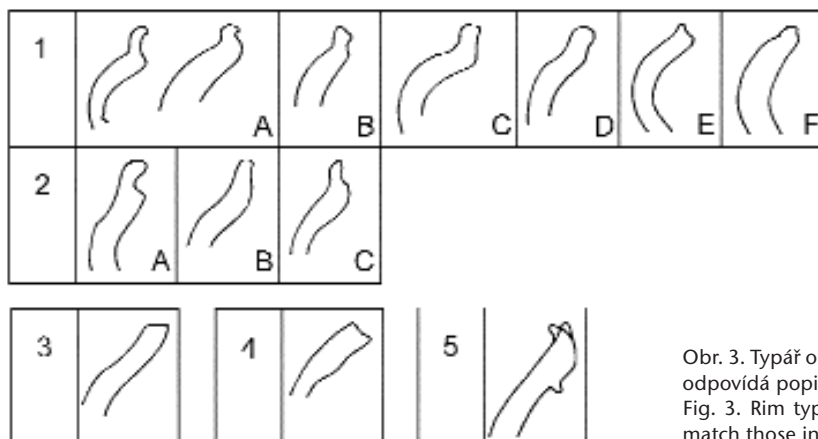
Obj.	Interpretace	Úroveň dna (m n. m.)	Zjištěná hloubka (m)	Původní hloubka (m)	Rozměr (m) V-Z x S-J
1	kulová jamka	160,95	min. 0,2	ca 0,6	0,3 x 0,3
2	?	160,17 - x	min. 0,86	ca 1,3 + x	min. 1 x min. 1,5
3	zemnice	161,17	min. 0,23	ca 1,4	min. 1,3 x min. 0,76
4	zemnice	160,89	min. 0,7	ca 0,7	min. 2,6 x min. 0,9
5	?	160,58	min. 0,85	ca 1	0,85 x min. 0,6
6	zemnice	160,32	min. 0,85	ca 1,25	min. 3 x min. 1,92
7	zemnice (spolu s obj. 8?)	160,36	min. 0,72	ca 1,2	min. 0,7 x min. 0,5
8	zemnice (spolu s obj. 7?)	160,36	min. 0,75	ca 1,2	min. 0,9 x min. 1,2

Tab. 1. Přehled zjištěných fragmentů raně středověkých sídlištních objektů.

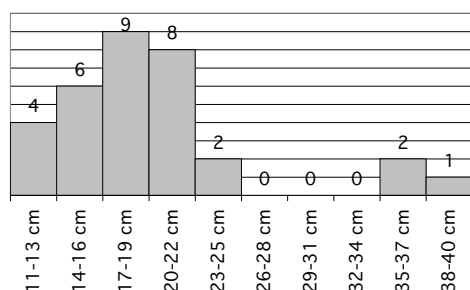
**Tvary nádob.** Z 96 okrajů náleží 85 zlomků hrncům, 6 zl. zvonovitým miskám/pokličkám (*obr. 4: 14, 15; obr. 5: 19–22*), 1 zl. misce s mírně dovnitř zataženým okrajem (*obr. 5: 23*), 1 zl. kahanu se zadýmeným okrajem (*obr. 4: 16*) a 3 zl. zásobnicím (dva s přesekávaným okrajem, *obr. 6: 36–37*; jeden se zesíleným okrajem s množstvím slídy v hmotě; *obr. 6: 42*). Láhev je v souboru zastoupená jedním zdobeným zlomkem z plece (*obr. 5: 26*).

**Velikost nádob.** Průměry okrajů hrnců byly naměřeny na 29 zlomcích. Nejčastěji jsou zastoupeny průměry mezi 14–22 cm. Do stejného rozpětí spadají průměry okrajů zvonovitých misek/pokliček. Výšku hrnců nebylo možné určit, pouze u největšího nalezeného torza (*obr. 7: 13*) s prům. okraje 17 cm konstatujeme, že původní výška přesahovala 20 cm. Průměry okrajů zásobních nádob se pohybovaly mezi 35–40 cm (*graf 1*).

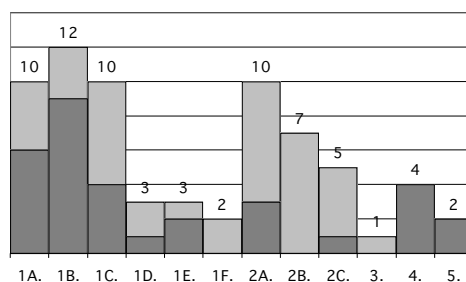
**Profilace okrajů hrnců a zásobních nádob.** Třídění okrajů do pěti skupin podle profilace sleduje způsob zakončení okraje a v některých případech úhel jeho rozevření, který se zdá být jedním z důležitých znaků. Cílem nebylo vytvořit vyvážené typologické schéma, ale přehledové skupiny okrajů tak, aby umožnily vystihnout charakteristické znaky souboru, které se stanou předmětem dalších úvah a srovnání s jinými soubory. Početní zastoupení jednotlivých podskupin okrajů zachycuje *graf 2*. Některé okraje nevytvářejí žádné zřetelné skupiny, a nebyly proto do schématu zahrnuty.



Obr. 3. Typář okrajů. Označení odpovídá popisu v textu.  
Fig. 3. Rim types. Descriptors match those in the text.



Graf 1. Průměry okrajů nádob; 11–25 cm hrnce, 36–40 cm zásobnice.



Graf 2. Početní zastoupení podskupin okrajů. Tmavě šedá zachycuje zlomky vyrobené z keramické hmoty mělnické skupiny 1.

- 1 – nízký vzhůru vytažený okraj – 40 okrajů. Do této skupiny zahrnujeme všechny vzhůru vytažené okraje (vysoké formy se nevyskytly) bez ohledu na detailnější členění pestré škály forem, s níž se v Pšovce setkáváme.
  - 1A – široce rozevřený, na vnější hraně ostře prožlabený (obr. 6: 1–8; 7: 1–2)
  - 1B – mírně rozevřený, na vnější hraně ostře prožlabený (obr. 6: 9–20)
  - 1C – široce rozevřený, vzhůru plynule vytažený se slabým prožlabením či bez něj (obr. 4: 1, 10; 6: 21–27; 7: 3)
  - 1D – mírně rozevřený, jinak jako 1C (obr. 4: 5; 6: 28–29)
  - 1E – široce rozevřený s velmi slabě vytaženou horní hranou<sup>4</sup> (obr. 6: 30–31; 7: 4)
  - 1F – mírně rozevřený s velmi slabě vytaženou horní hranou (obr. 6: 32–33)
- 2 – kalichovitě prohnutý okraj<sup>5</sup> se vzhůru vytaženou horní hranou – 24 okrajů. Pro tuto skupinu je charakteristické plynulé obloukovité prohnutí na vnitřní straně okraje, které někdy začíná dobře patrným zlomem na rozhraní okraje a hrdla.
  - 2A – stejnoměrná síla střepe (v hrdle i na okraji), vytažená partie na vnější hraně ostře prožlabená (obr. 5: 1–8; 7: 9, 12)
  - 2B – stejnoměrná síla střepe (v hrdle i na okraji), vytažená partie na vnější hraně jen slabě prožlabená (obr. 4: 2; 5: 9–14)
  - 2C – zúžení střepe v hrdle, resp. zesílení okraje, vytažená partie na vnější hraně ostře prožlabená (obr. 5: 15–16; 7: 11–13)
- 3 – kalichovitě prohnutý okraj bez vytažení na konci – 1 okraj (obr. 5: 18)<sup>6</sup>
- 4 – zduřelý okraj a jeho deriváty – 4 okraje (obr. 4: 6, 11; 6: 34–35)
 

odpovídá nejvíce tenkostěnné variantě ostré profilace podle L. Hrdličky (1997, 652, pozn. 3)
- 5 – přesekávaný okraj s lištou (pouze na zásobnicích) – 2 okraje (obr. 6: 36–37)<sup>7</sup>

**Výzdoba.** Nejbohatší materiál pro klasifikaci výzdoby poskytly objekty 4 a 6, které můžeme použít pro charakteristiku celého souboru. Bezpečné určení reprezentantů jednotlivých nádob nebylo možné, proto pracujeme s celou sumou 155 zdobených zlomků – poměrné zastoupení výzdobných motivů se však jistě blíží skutečnosti. Výzdoba byla vytvořena výhradně jednoduchým rydlem. Nejčastějším motivem jsou volné rovné linie (51 %); tam, kde to bylo možné určit, byly vždy umístěny v úzkém pásu na plecích (obr. 7: 13). Další nejčastější motiv (38 %) představují husté často ostře

<sup>4</sup> Vytažení horní hrany těchto okrajů dosahuje jen několika milimetrů. Neztotožňujeme se s kritériem Ir. Pavlí (1971, 34) min. 4 mm pro vytažené okraje, neboť i tyto exempláře zjevně tvoří součást spektra skupiny 1.

<sup>5</sup> Upozorňujeme, že označení, které používáme, se vztahuje pouze na morfologii okraje a nesouvisí se staršími kalichovitými okraji v Praze a části stř. Čech, datovanými do 10.–11. stol., které se odlišují zesílením horní partie plec těsně pod hrdlem, vazbou na jinou výzdobu a keramickou hmotou.

<sup>6</sup> Ačkoliv skupinu reprezentuje pouze jeden zlomek, považujeme ji za oprávněnou. S kalichovitě prohnutými okraji bez protažené hrany, typickými v pozdně hradištní produkci, se setkáváme např. na Mostecku (Klápště 1994, 94).

<sup>7</sup> Další zlomek pochází ze zásepů vrcholné středověkých hrobů, které narušily objekt 2.

řezané šroubovice umístěné v pásu na plecích nebo na plecích a výduti (obr. 5: 1, 7, 24; 6: 37; 7: 12). V malém počtu (10 %) shledáváme vlnice samostatné nebo propletené, někdy kombinované s rovnými liniemi (obr. 5: 25, 28, 29; 7: 11); v jednom případě zdobily vlnice vnitřní stěnu okraje (obr. 4: 2). Pouze jednou se setkáme s vpichy, které byly umístěné na plecích láhve (obr. 5: 26). Výjimečným prvkem je rovněž plastická lišta zjištěná pouze jednou, na zlomku nejspíš zvonovité misky/pokličky (obr. 5: 27).

**Značky.** Z celkového počtu 12 zlomků nádob, které obsahují střed dna, pocházejí 3 reliéfní značky (obr. 7: 15–17).

**Keramická hmota.** V souboru zjišťujeme jedinou dominantní skupinu keramické hmoty představující 41 % z celkového počtu 894 zlomků, kterou nazýváme *mělnická skupina 1*. Tuto keramiku charakterizuje měkký střep s hladkým prachovitým povrchem, s nečetným drobným zaobleným písčítým ostřivem sotva dosahujícím 1 mm a promíšeným četnou prachovitou slídou, sendvičový výpál s tmavě šedým jádrem a povrchem kolísajícím mezi okrovou až hnědou barvou. Typický je povrchový přetah smetanové barvy, který nalezneme na vnitřním i vnějším povrchu; ne vždy se zachoval, ovšem časté stopy na dně drobných modelačních rýžek dovolují předpokládat jeho masové použití.

V Pšovce se také (ovšem v podstatně menším množství, 4,5 %) setkáme s keramikou, kterou charakterizují silnostěnné zlomky ostřené slídou a hrubším ostrohranným pískem, s cihlově červeným až hnědým povrchem (obr. 4: 1). Pro tuto produkci, jež je příznačná v náleзовých souborech např. Černokostelecka, Kouřimi, Staré Boleslavi a východní části Pražska, bylo zjevně Mělnicko okrajovou distribuční oblastí; proto tyto nálezy považujeme za importy. Dalším importem byly nepochybně tuhové zásobnice, jejichž drobné zlomky dosahují v Pšovce sotva 0,5 %. Zbývající zlomky nalezené u kostela sv. Vavřínce představují pestrou škálu nevelkých a nevýrazných skupin keramických hmot, jimž v tomto textu nemůžeme věnovat pozornost.

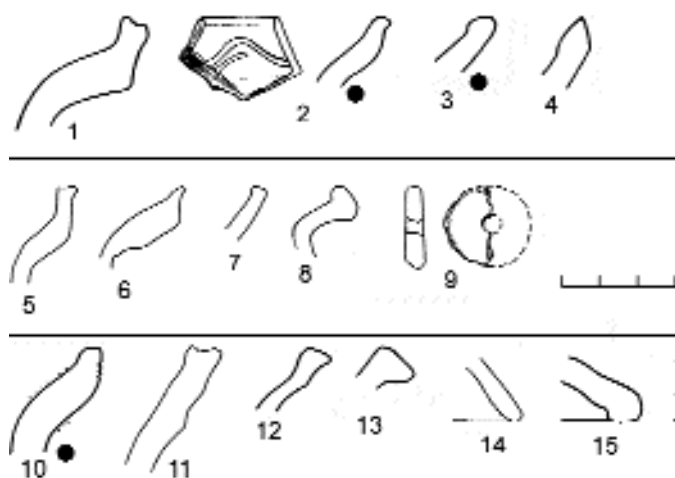
**Keramika cizí provenience.** K importům z více či méně vzdálených oblastí, na které jsme upozornili v souvislosti se skupinami ker. hmot, můžeme podle morfologických kritérií připojit ještě zlomky zásobnic, pro které je příznačná kombinace přesekávaného okraje a určitá okrajová profilace (obr. 6: 36–37), jejichž přesné analogie nacházíme v Ústí n. Labem (*Zápotocký 1978*, 272, obr. 10: 7, 10, 12; 13: 6; 15: 4) a v jeho okolí (*Zápotocký – Cvrková 1993*, obr. 16, 312 a 351). V našem souboru se setkáváme i se čtyřmi zlomky tzv. zduřelých okrajů (viz výše). Protože nám není známá frekvence jejich výskytu na Mělnicku, nelze rozhodnout, zda dokládají kontakty s pražskou oblastí, nebo jsou starší příměsí v souboru.

Soubor vyniká dominantním zastoupením nízkých vzhůru vytažených okrajů (okraje skupiny 1), s nimiž se setkáme na řadě míst v Čechách, a také výskytem kalichovitě prohnutých okrajů s vytaženou a výrazně prožlabenou horní hranou (podskupiny 2A a 2C), které jsou naopak jinde v Čechách ojedinělé. S kalichovitě prohnutými okraji se sice setkáme např. na keramice v severozápad. Čechách datované na sklonek raného středověku (*Klápště 1994*, 94; *Klápště – Velímský 1975*, obr. 7), od pšovských variant se ovšem odlišují zakončením horní hrany.<sup>8</sup> Dalším dominujícím znakem souboru je hrnčina se světlým přetahem, kterou označujeme jako *mělnická skupina 1*; toto pojmenování vyjadřuje naši představu o její provenienci.<sup>9</sup> Protože okraje podskupin 2A a 2B se vážou především na tuto hrnčinu (*graf 2*), lze i jejich tvarosloví považovat za charakteristický znak mělnického hrnčířství. Podle celé řady shodných znaků, dominance dvou skupin okrajů, výzdoby, keramické hmoty a absence jednoznačných reziduí se zdá, že soubor lze označit jako homogenní. Přítomnost zvonovitých misek a kahanu dovoluje zařazení do mladší etapy mladší doby hradištní.

**Ostatní nálezy.** Kromě zlomků keramických nádob byly shromážděny: jeden zlomek železného nože s odlomeným řapem (obj. 4; d. 110 mm, max. š. 16 mm; obr. 7: 18), tři drobné a funkčně neurčitelné zlomky železa (2 zl. z obj. 5; 1 zl. přilepený ke ker. fragmentu z obj. 4), osm zlomků patrně

<sup>8</sup> Výrobci okrajů podskupin 2A a 2B z Pšovky vlastně spojili tehdy v Čechách běžný způsob formování vytažených okrajů s kalichovitým prohnutím.

<sup>9</sup> Na základě vlastních zjištění považuje tuto produkci za mělnickou rovněž *P. Meduna (2004, 4)*.



Obr. 4. Vybrané keramické zlomky z obj. 3 (1–4), obj. 5 (5–9) a obj. 8 (10–16). Vyznačena keramická hmota mělnické skupiny 1.

Fig. 4. Selected ceramic sherds from features 3 (nos. 1–4), 5 (nos. 5–9) and 8 (nos. 10–16). The Mělník group 1 ceramic mass is indicated.

kovářské strusky (podle laskavého sdělení R. Pleinera) s úhrnnou hmotností 580 g (6 zl. z obj. 6 a 2 zl. z obj. 4) a 84 zvířecích kostí (viz exkurz). Poslední z předmětů představuje polovina drobného kotoučku s průvrtem uprostřed a hrubě obroušeným okrajem, vyrobeného druhotně ze zlomku nádoby (obj. 5; průměr 20 mm, síla 5 mm; obr. 4: 9). Funkční určení posledního nálezu jako přeslenu nepovažujeme za jednoznačné, zejména s ohledem na jeho velikost a hmotnost, která nedosahovala 5 g.

#### Datování keramického souboru

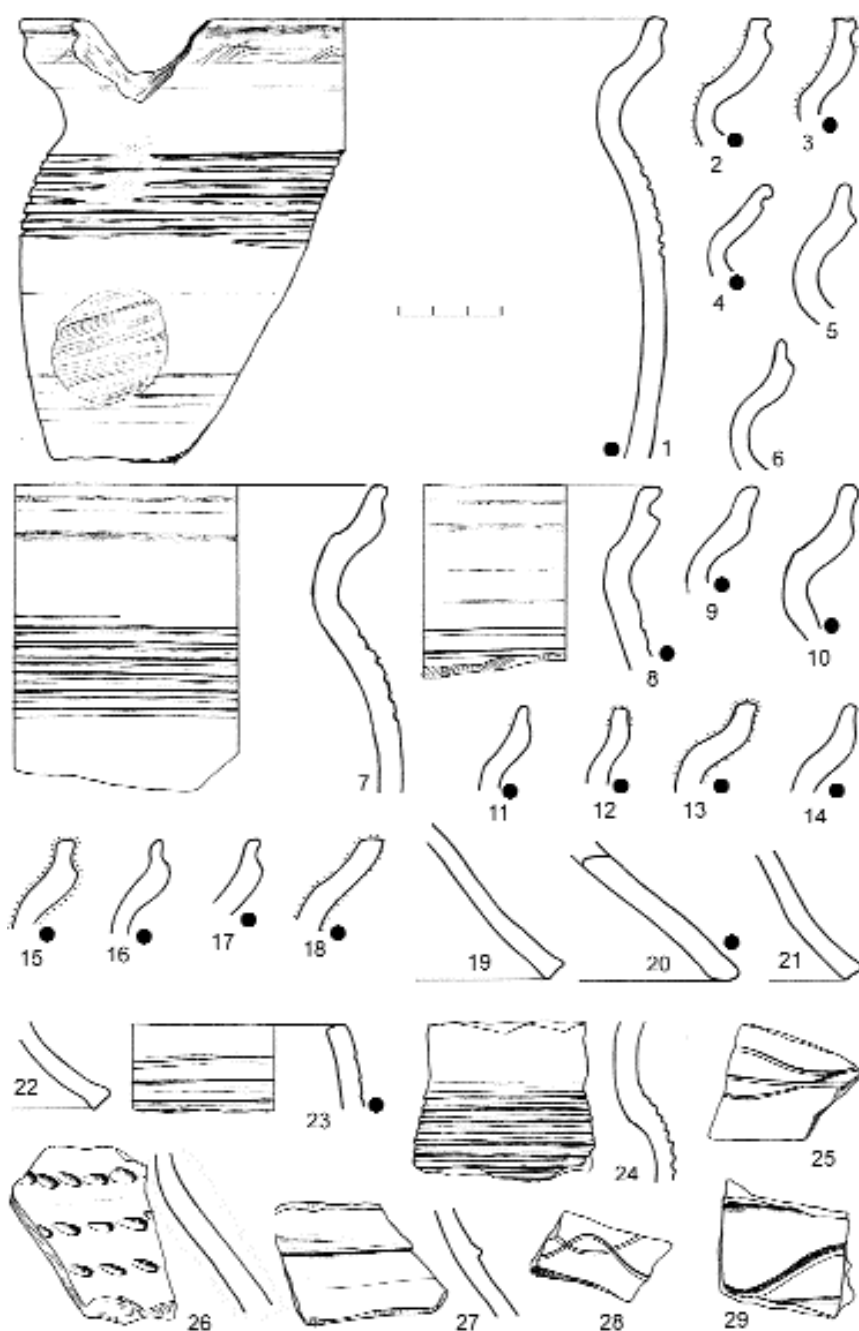
Časové vymezení nálezů, jejichž uložení podle nálezné situace předcházelo vybudování kostela sv. Vavřínce v r. 1268/1278, umožňuje srovnání s dalšími soubory. Klíčová komparační položka pochází z nedaleké, asi 400 m vzdálené Blahoslavovy ulice v Mělníku-Pšovce (obr. 1: 2; Pavlů 1971, 67–68, obr. 83–91). Jak ještě uvidíme, ačkoliv nemá jasné nálezné souvislosti, lze soubor s velmi jednotnou morfologií považovat za chronologicky homogenní (usuzuje tak i Irena Pavlů). Celkem obsahuje 106 okrajových zlomků.

Komparace dospívá především k vzájemnému rozdílu v zastoupení okrajů hrnců (tab. 2). V Blahoslavově ul. zcela dominují varianty jednoduše seříznuté (střežovitě nebo do oblouku), které od kostela sv. Vavřínce neznáme, poněkud méně zastoupeny jsou zlomky nahoře vytažené, jimž odpovídá naše skupina 1 (převážně podskupiny 1C–1F). Naopak, v Blahoslavově ul. zcela absentují kalichovitě prohnuté okraje skupiny 2 charakteristické pro naše naleziště. Tyto skutečnosti vypovídají o odlišném časovém zařazení obou souborů.

Skupina okrajů	Blahoslavova ul. (%)	kostel sv. Vavřínce (%)
skupina 1	36	48
skupina 2	–	28
jednoduše seříznuté okraje	57	–
ostatní	7	24

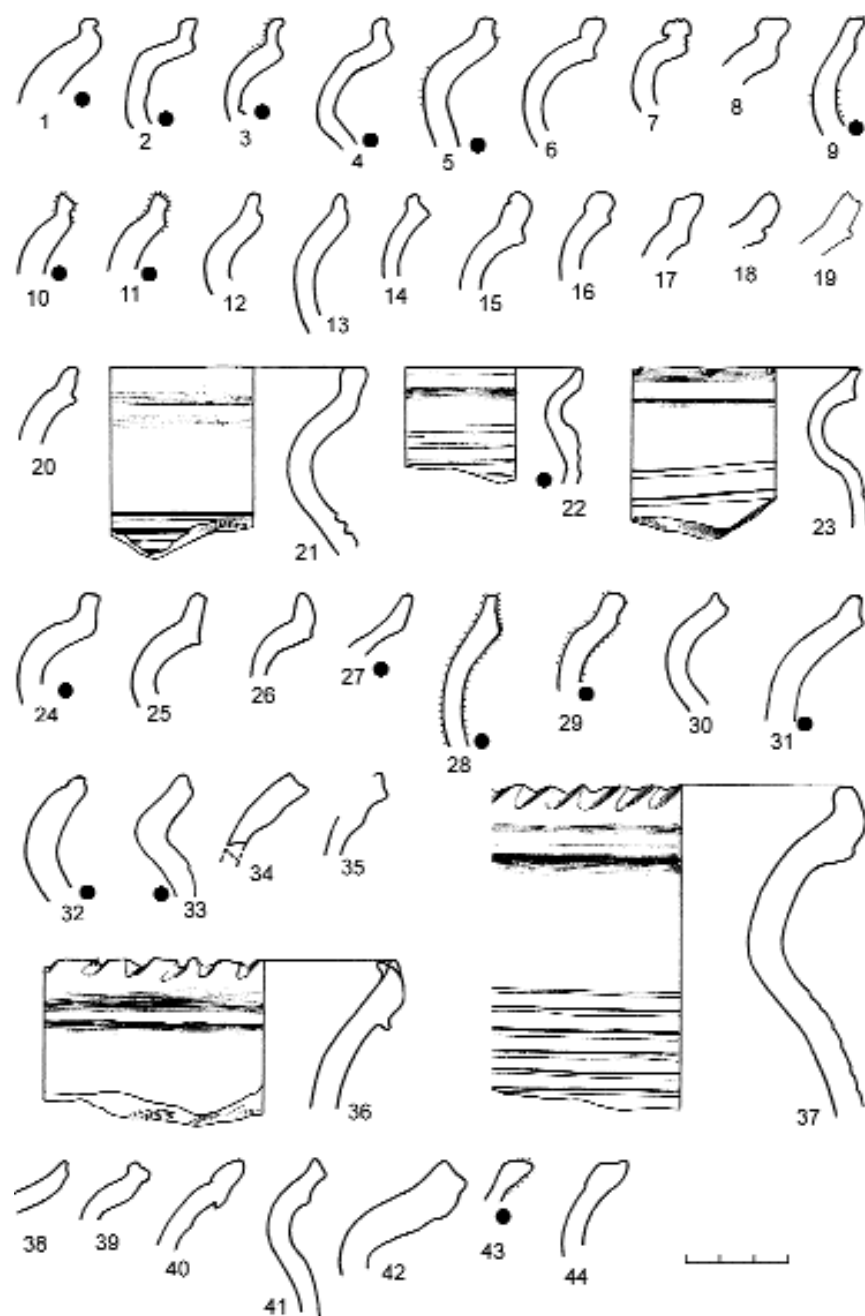
Tab. 2. Zastoupení okrajů hrnců v Blahoslavově ul. (76 zl.) a u kostela sv. Vavřínce (85 zl.) v Mělníku-Pšovce.

Poměrně zřetelný rozdíl zaznamenáváme v zastoupení výzdoby (tab. 3). Zatímco v Blahoslavově ul. dominují hustě ryté šroubovice, tedy typický znak pozdně hradištní produkce a progresivní výzdobný prvek uplatňovaný později na vrcholně středověké keramice v podobě vývalkové šroubovice, převládají u kostela sv. Vavřínce rovné linie ryté v širších odstupech, jež můžeme označit spíše jako výzdobu se starší tradicí. Oba soubory naopak sblíží minoritní zastoupení vlnic.



Obr. 5. Vybrané keramické zlomky z obj. 4. Vyznačena keramická hmota *mělnické skupiny 1*. Tvarové určení a zařazení okrajů do skupin a podskupin popsáno v textu.

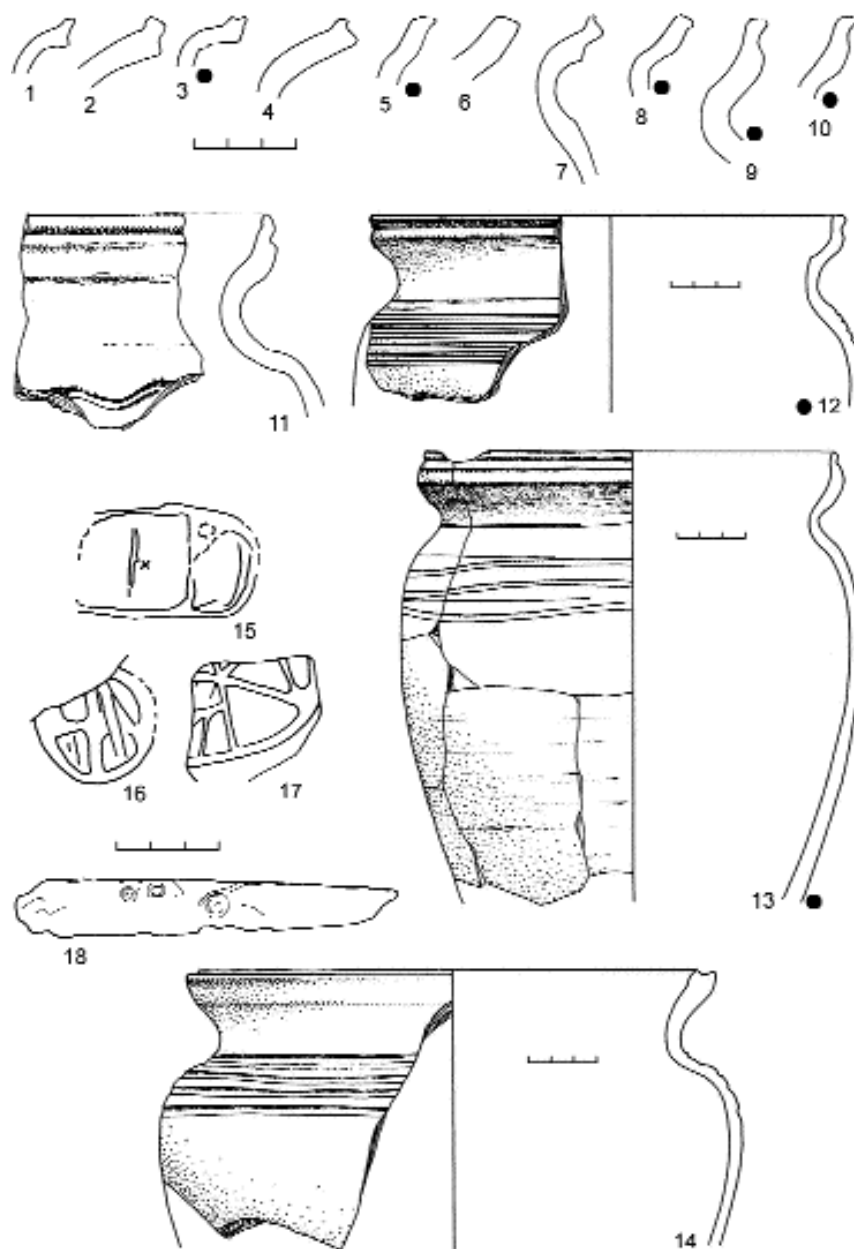
Fig. 5. Selected ceramic sherds from feature 4. The *Mělník group 1* ceramic mass is indicated. The morphological identification and classification of rims into groups and sub-groups is described in the text.



Obr. 6. Vybrané keramické zlomky z obj. 4. Vyznačena keramická hmota *mělnické skupiny 1*. Tvarové určení a zařazení okrajů do skupin a podskupin popsáno v textu.

Fig. 6. Selected ceramic sherds from feature 4. The *Mělník group 1* ceramic mass is indicated. The morphological identification and classification of rims into groups and sub-groups is described in the text.





Obr. 7. Vybrané keramické zlomky z obj. 6, keramické značky z obj. 4 (15–17) a zlomek nože z obj. 4 (18). Vyznačena keramická hmota *mělnické skupiny 1*. Tvarové určení a zařazení okrajů do skupin a podskupin popsáno v textu. Čísla 1–11 a 15–18 v měřítku 1 : 2, čísla 12–14 1 : 3.

Fig. 7. Selected ceramic sherds from feature 6, ceramic symbols from feature 4 (nos. 15–17) and a knife fragment from feature 4 (no. 18). The *Mělník group 1* ceramic mass is indicated. The morphological identification and classification of rims into groups and sub-groups is described in the text. Nos. 1–11 and 15–18 are at a scale of 1 : 2, while nos. 12–14 are at a scale of 1 : 3.

Výzdoba	Blahoslavova ul. (%)	kostel sv. Vavřince (%)
šroubovice	68	38
rovné linie	25	51
jednoduchá vlnice	7	10

Tab. 3. Zastoupení výzdoby v Blahoslavově ul. a u kostela sv. Vavřince v Mělníku-Přovce.

Tvarové spektrum nádob z Blahoslavovy ulice se od našeho souboru výrazně odlišuje masivními tuhovými zásobnicemi s kyjovitým okrajem a zlomkem láhve s čtyřlaločnatým ústím (*tab. 4*). Výskyt posledně jmenovaných tvarů zčásti provází světlou červeně malovanou keramikou (*Richter 1982, 74, 135–136*), zčásti jí předchází (*Klápště 1998, 139–140*). S velkým počtem tuhových zásobnic (na něž zvláště upozorňuje *Ir. Pavlů 1971, 68*) se setkáváme také ve Staré Boleslavi, kde vyznačuje samý závěr hradištní keramické produkce (*Boháčová – Špaček 2001*).

Keramický tvar	Blahoslavova ul. (počet okrajů)	kostel sv. Vavřince (počet okrajů)
hrnce	76	85
tuh. zásobnice s kyjovitým okrajem	20	–
zásobnice bez tuhy	3	3
zvonovité misky	4	7
kahan	1	1
pohárek	1	–
láhev se čtyřlaločnatým ústím	1	–

Tab. 4. Zastoupení keramických tvarů v Blahoslavově ul. a u kostela sv. Vavřince v Mělníku-Přovce.

Určitou roli v chronologickém určení nálezů z Blahoslavovy ul. sehrává ostruha s kolečkem odevzdaná do mělnického muzea spolu s keramickým souborem (*Pavlů 1971, 68*); počátky tohoto typu ostruh spadají do 3. čtvrtiny 13. stol., nejdříve před jeho polovinu.<sup>10</sup> Kvalifikaci souboru z Blahoslavovy ul. jako poslední etapy raně středověkého hrdčířství na Mělnicku podporují rovněž výzkumy *P. Meduny (2004)* v Přovce. V nálezových celcích v Nůšařské a Českolipské ulici se jednoduše seříznuté okraje shodné s okraji z Blahoslavovy ul. setkávají se světlou červeně malovanou keramikou. I v tomto případě se stává charakteristickým výskyt tuhové keramiky (*Meduna 2004, 5, obr. na s. 4: A, B*).<sup>11</sup> Výše uvedené skutečnosti chronologicky řadí nálezy od kostela sv. Vavřince před soubor z Blahoslavovy ul.

Srovnání souborů z areálu mělnického podhradí ukázalo, že mladší etapu mladší doby hradištní lze členit na nejméně tři relativně chronologické úseky podle vývoje profilace okrajů. Starší charakterizují okraje podskupin 2 a 1A-1B od kostela sv. Vavřince, mladší etapu jednoduše seříznuté okraje z Blahoslavovy ul. Pro charakteristiku předpokládaného mezilehlého časového úseku postrádáme opory. Zda byl vyplněn výskytem dalších neznámých forem, nebo jen prostým vystředáním typů okrajů, které už známe, zůstává tématem pro další bádání. Naproti tomu okraje podskupin 1C-1F můžeme označit jako průběžné.

<sup>10</sup> Toto datování uvádí pro Slovensko *A. Ruttkay (1976, 351)*. Ostruha z Blahoslavovy ul. zakončená jednoduchými očky se od většiny typů s kolečkem odlišuje rovnými rameny (při pohledu z boku), které by mohly naznačovat její starobylost. Podobné doklady zná *P. Koášová (2004, 530)*.

<sup>11</sup> Jednoduché okraje představují závěrečnou etapu vývoje keramiky hradištní tradice rovněž v Praze. Dokládá to homogenní soubor s většími torzy nádob výhradně s těmito okraji a s vrcholně středověkou keramikou v tzv. jámě s košatinou na Staroměstském náměstí (*Pavlů 1971, 18–19, 51–54, obr. 47–55*).

Jak bývá v archeologii zvykem, stanovení absolutní chronologie keramických souborů činí větší potíže. Jednak musíme předpokládat určitý neznámý interval, který keramika od kostela sv. Vavřince reprezentuje (v zásadě může zachycovat i více po sobě následujících vývojových etap), jednak postrádáme pevná data, která bychom mohli na některý ze souborů známých z areálu mělnické aglomerace vztáhnout. Jak již bylo uvedeno, výskyt jednoduchých okrajů se částečně překrývá s výskytem světlé červeně malované keramiky, jejíž počátky jsou na Mělnicku kladeny nejpozději před 3. čtvrtinu 13. stol.<sup>12</sup>, a částečně jí předchází. S ohledem na předpokládaný mezilehlý časový úsek oddělující náš soubor od keramiky z Blahoslavovy ul. lze horní mez intervalu našeho souboru hledat pravděpodobně nejvýše v 1. třetině 13. stol., nebo o něco dříve. Problematičtější je stanovení spodní hranice datování. Přítomnost ryté šroubovice, zvonovitých misek a kahanu sice ukazuje, že významný podíl keramických zlomků spadá za polovinu 12. stol., kam jsou tyto prvky tradičně řazeny, datování ostatních zlomků ale může být starší. Nejistota vyplývá z nedostatečně probádaného vývoje keramiky ve 12. století.<sup>13</sup>

### Závěr

Výzkum doložil osm fragmentů sídlištních objektů, jejichž opuštění předcházelo vzniku raně gotické konventní baziliky sv. Vavřince, s řadou nálezů v jejich zásypech. Naleziště je součástí pozůstatků podhradní osady raně středověkého Mělníka. Vyhodnocení keramického souboru a srovnání s dalšími publikovanými soubory z mělnické sídlení aglomerace vedou k závěru, že zachycuje relativně krátkodobý výsek vývoje keramiky ve středočeském Polabí od průběhu 12. do pravděpodobně nejvýše první třetiny 13. století. Dospíváme tak k časovému hiátu nejméně zhruba jednoho půlstoletí mezi zánikem sídlištních objektů a vznikem baziliky sv. Vavřince v r. 1268/1278. Příčiny opuštění této části sídliště nejsou známy.<sup>14</sup> Chronologické určení i morfologická charakteristika jsou do značné míry závislé na dosavadních znalostech keramiky nejen na Mělnicku, ale ve středních Čechách obecně; je proto možné, že předložené závěry budou dalším bádáním korigovány.

<sup>12</sup> Datování opírá *P. Meduna (2004, 5, obr. na s. 4: C)* o nálezy vrcholně středověké keramiky na sídlišti, které mělo předcházet vzniku mělnického náměstí vytyčeného nejspíše před rokem 1274 (potvrzení městských privilegií). Před publikací nálezové situace jsme nuceni podobné závěry přijímat s opatrností.

<sup>13</sup> Zvonovité misky obíhaly podle dosavadních znalostí ze stří. Čech nejpozději v průběhu výstavby románské hradby Pražského hradu (*Hrdlička 1997, obr. 4: 48*), tj. v letech 1135–1185. Do ještě staršího období údajně spadají počátky bílého přetahu, typické povrchové úpravy nádob v našem souboru, která měla v Praze přetrvat až do nástupu tzv. klasických zduřelých okrajů ve 30. letech 13. stol. (*Bartošková 1999, 732; Čiháková – Hrdlička 1990, 414; Hrdlička 1997, 652, pozn. 3*). Z výzkumu u Královského paláce na Pražském hradě vyplývá, že nízké vzhůru vytažené okraje (s prožlabením na vnější straně i bez něj) existovaly nejpozději v době jeho výstavby (*Hrdlička 1997, obr. 4: 4–6*); nálezová situace na budečském hradišti ale dokládá, že jejich počátky spadají již před závěr 11. stol. (*Bartošková 1999, obr. 4: 29, 5: 30–31*).

<sup>14</sup> Pouze hypoteticky lze za jednu z možných příčin považovat založení sakrální stavby předcházející konventní baziliku a s tím spojenou sanaci nejbližšího okolí. Pro existenci románské kostela v lokalitě chybějí přesvědčivé doklady, nabízí se ovšem několik indicií. Augustiniánská kanonie byla založena Smílem z Cítova a Pavlem z Luštěnic, kteří konvent obdarovali svým majetkem „... se vším jeho příslušenstvím, s poli, pastvinami, převozným na řece Labi a jedním mlýnem, ležícím nad potůčkem zvaným Pšovka, se vším dědictvím tamtéž ...“ (*Macek et al. 2001, 9*), jehož jádrem mohl být dvorec se sakrální stavbou, jak to známe z jiných raně středověkých podhradních osad. Pozdější tradice ze 17. století, jejíž věrohodnost je pochopitelně sporná, uvádí existenci starší svatyně předcházející vybudování raně gotického kostela (*Macek et al. 2001, 8*). Archeologickou indicií je nález pěti esovitých záušnic větších průměrů (29 až 35 mm) v blízkém okolí kanonie, jejichž hrobová příslušnost je pravděpodobná, není ale jistá (*Sláma 1977, 79, Abb. 21: 9*).

## Literatura

- Bartošková, A. 1999: Zánikový horizont budečské akropole (Ke chronologii raně středověké keramiky), *Archeologické rozhledy* 51, 726–739.
- Boháčová, I. – Špaček, J. 2001: Soubor keramiky z počátků vrcholného středověku ze Staré Boleslavi, *Archeologie ve středních Čechách* 5, 599–621.
- Čiháková, J. – Hrdlička, L. 1990: Technické misky s polevou v pražské keramice 12.–13. století, *Archaeologia historica* 15, 411–417.
- Hrdlička, L. 1997: K výpovědi stratigrafického vývoje Pražského hradu, *Archeologické rozhledy* 49, 649–662.
- Klápště, J. 1994: Paměť krajiny středověkého Mostecka. Most.
- 1998: Die Anfänge der jüngeren Mittelalterlichen Keramik in Böhmen als Kulturhistorisches Problem, *Archeologické rozhledy* 50, 138–158.
- Klápště, J. – Velínský, T. 1975: Příspěvek ke studiu počátků města Mostu, *Archeologické rozhledy* 27, 651–672.
- Koošová, P. 2004: Ku klasifikácii vrcholnostredovekých ostrôh z územia Slovenska (12.–15. storočie), *Archaeologia historica* 29, 523–547.
- Macek, P. – Zahradník, P. – Beránek, J. 2001: Bývalý klášter bosých augustiniánů v Pšovce u Mělníka, *Průzkumy památek VIII/2*, 7–37.
- Meduna, P. 2004: Mělník a Pšovka (z pohledu archeologie), in: R. Špačková ed., *Mělník-Pšovka. Sborník vydaný při příležitosti znovuvyvěcení kostela sv. Vavřince v Mělníku-Pšovce obnoveného po povodni roku 2002*, Mělník, 2–5.
- Pavlu, Ir. 1971: Pražská keramika dvanáctého a třináctého století. *Praehistorica* 4. Praha.
- Richter, M. 1982: Hradištko u Davle. Městečko ostrovského kláštera. Praha.
- Ruttkay, A. 1976: Waffen und Reiterausrüstung des 9. bis zur ersten Hälfte des 14. Jahrhunderts in der Slowakei (II), *Slovenská archeológia* 24, 245–395.
- Sláma, J. 1977: Mittelböhmen im frühen Mittelalter. *Praehistorica* 5. Praha.
- Varadzin, L. – Štefan, I. v tisku: Archeologický výzkum zaniklé boční lodě konventní baziliky sv. Vavřince na Mělníku-Pšovce, *Průzkumy památek XIII*.
- Zápotocký, M. 1978: Slovanské osídlení na Ústecku, *Archeologické rozhledy* 30, 258–303.
- Zápotocký, M. – Cvrková, M. 1993: Slovanská osada v Ústí n. L. – Krásném Březně. Příspěvek k datování mladohradištní keramiky severočeského Polabí, *Archeologické rozhledy* 45, 279–314.

### The St Lawrence's Basilica site of the Early Medieval settlement beneath the walls at Pšovka near Mělník: A contribution to the dating of Late 'Hillfort' period ceramics of the Labe (Elbe) valley in Central Bohemia

This text relates to Early Medieval finds recovered during rescue excavations in 2003 that partly impinged upon the Gothic conventual Basilica of St Lawrence, founded in 1268/1278 at Mělník-Pšovka in Central Bohemia (see *Varadzin – Štefan v tisku/forthcoming*). The site is part of the remains of a settlement beneath the walls of the early medieval Přemyslid stronghold at Mělník. Eight fragments of settlement features were identified, with a range of finds in their fills. An assessment of the ceramic assemblage and comparison with other accessible assemblages from the Mělník settlement agglomeration leads to the conclusion that what is preserved here represents a relatively short segment of the ceramic development along the Labe (Elbe) in Central Bohemia, stretching from the course of the 12<sup>th</sup> century until most probably no later than the first third of the 13<sup>th</sup> century.

English by *Alastair Millar*

## Exkurz: Osteologický rozbor zvířecích kostí z Pšovky

Lenka Kovačiková

Studovaný soubor obsahoval 84 zvířecích kostí a zubů, které byly obsaženy ve výplních tří objektů – 4 (72 kostí), 5 (1 kost), 6 (11 kostí). Zjistit konkrétní druh zvířete, příp. vyjádřit alespoň bližší kategorii (např. velký savec), se podařilo u 77,4 % materiálu, zbývající zůstal nedeterminován.

Obvyklý vysoký podíl domestikovaných turů (*Bos primigenius f. taurus*) na středověkých sídlištích byl potvrzen i zde, a to 4 jedinci (40 % veškerých určených kostí). Nalezeny byly kosti nejen dospělců, ale i mladých zvířat. Výraznější velikostní variabilita některých rozměrů dlouhých kostí turů by mohla být dána výskytem obou pohlaví na sídlišti.

V obj. 4 se podařilo určit tři prstní články (*phalanx I, II, III*) jedné končetiny dospělého koně (*Equus ferus f. caballus*). Ve stejném objektu byla nalezena ještě necelá koňská holenní kost, lopatka a 4. přední záprstní kost. Domníváme se, že se jednalo o stejné zvíře. Obj. 4 obsahoval také zbytky dvou skeletů prasat (*Sus scrofa f. domestica*) různého stáří, úlomek pravé pánevní kosti dospělého jelena (*Cervus elaphus*) a levou rozlomenou kyčelní kost psa (*Canis lupus f. familiaris*). Zatímco zde se jednalo o psa menšího vzrůstu, sedací kost v obj. 5 patřila mohutnějšímu psovi nebo vlkovi. Jelikož se nacházela na metrickém rozhraní mezi oběma druhy, nepodařilo se dospět k jednoznačnému určení.

Všechny ovce/kozy (*Ovis/Capra*) prokázané v obj. 4 a 6 byly dospělé, podle míry obrusu zubů se jejich věk pohyboval kolem 6 let.

Některé kosti jsou povrchově erodované, někdy nesly známky okusu psem. Opálení pozorováno nebylo. Mechanické zásahy na povrchu kostí jsou dvojího typu: a) zářezy (např. na žebro blíže neurčeného středního savce, rohu skotu, stehenní kosti skotu), b) záseky (např. na pažní kosti mohutného tura). Jedná se o přímý doklad konzumace (porcování) zvířat v lokalitě.

Číslo objektu	Skot domácí	Kůň domácí	Prase domácí	Ovce/koza	Pes	Jelen evropský	Pes/vlk	Skot/jelen	Velký savec	Středně velký savec	Malý přežvýkavec	Neurčeno
<b>Počet kostí a fragmentů (NR)</b>												
4	25	6	4	5	2	2		2	7	2	1	16
5							1					
6	1			4					1	2		3
<b>Celkem</b>	26	6	4	9	2	2	1	2	8	4	1	19
<b>Minimální počet jedinců (NMI)</b>												
4	3	1	2	1	1	1						
5							1					
6	1			1								
<b>Celkem</b>	4	1	2	2	1	1	1					

Tab. 1. Vyjádření počtu kostí a fragmentů a minimálního počtu jedinců v objektech.

Objekt	cf.	Druh zvířete/kategorie	Anatomie	Strana kosti	Počet	Velikost kosti
4		skot domácí	horní čelist s zuby	levá	1	4
4		skot domácí	pažní k.	levá	1	4
4		skot domácí	metatarsus	pravá	1	1
4		skot domácí	stehenní k.	pravá	1	3
4		skot domácí	kyčelní kost	levá	1	3
4		skot domácí	neurokranium		17	4
4		skot domácí	lopatka	pravá	1	4
4		skot domácí	loketní k.	levá	1	3
4		skot domácí	metapodium		1	4
4		skot/jelen	žebro	pravá	1	3
4		skot/jelen	vřetenní k.	pravá	1	4
4		jelen evropský	pánevní kost	pravá	1	3
4	cf.	jelen evropský	lopatka	pravá	1	4
4		pes	kyčelní kost	levá	2	3
4		kůň domácí	prstní článek 3		1	4
4		kůň domácí	prstní článek 2		1	2
4		kůň domácí	záprstní k. 4 přední	pravá	1	2
4		kůň domácí	lopatka	pravá	1	4
4		kůň domácí	prstní článek 1		1	1
4		kůň domácí	holenní k.	levá	1	3
4		velký savec	žebro		2	4
4		velký savec	bederní obratel	levá i pravá	1	4
4		velký savec	lopatka		1	5
4		velký savec	lebka		1	5
4		velký savec	neurčeno		1	5
4		velký savec	neurčeno		1	5
4		středně velký savec	žebro		1	4
4		středně velký savec	neurčeno		1	5
4		ovce/koza	horní čelist s zuby	pravá	3	4
4		ovce/koza	hleznová k.	levá	1	20
4		ovce/koza	dolní čelist s zuby	pravá	1	3
4		malý přežvýkavec	stehenní k.		1	5
4		prase domácí	horní čelist s zuby	levá	1	4
4		prase domácí	pažní k.	levá	1	4
4		prase domácí	záprstní k. 3 přední	pravá	1	3
4		prase domácí	loketní k.	levá	1	4
4		neurčený savec	neurčeno		13	5
4		neurčený savec	jazyk		1	5
4		neurčený savec	neurčeno		2	5
5		pes/vlk	sedací k.	pravá	1	4
6		skot domácí	prstní článek 2		1	1
6		velký savec	neurčeno		1	5
6		středně velký savec	lebka		1	5
6		středně velký savec	žebro		1	5
6		ovce/koza	holenní k.		1	5
6		ovce/koza	stehenní k.		1	5
6		ovce/koza	stehenní k.	pravá	1	4
6		ovce/koza	stolička spodní	pravá	1	2
6		neurčený savec	neurčeno		2	5
6		neurčený savec	neurokranium		1	5

Tab. 2. Přehled základního určení. Vysvětlivky: cf. – nelze tvrdit se 100% určitostí, velikost kosti (kategorie): 1 – celá kost, 2 – více než ½ kosti, 3 – ½ kosti, 4 – méně než ½ kosti, 5 – fragment, 20 – celá kost, ale poškozená.