

# Vzpomínky a nekrology

## Za Ladislavem Hrdličkou († 30. dubna 2011)

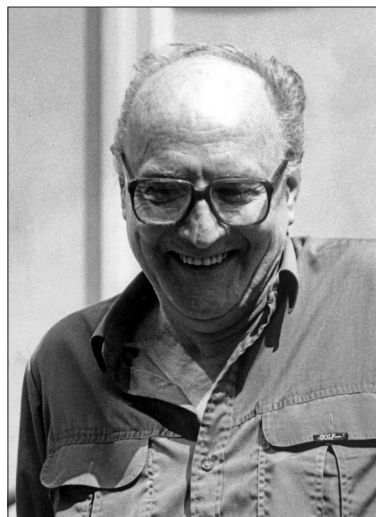
Zprávy o nečekaném odchodu PhDr. Ladislava Hrdličky, který byl bezesporu ústřední postavou pražské archeologie poslední třetiny minulého a počátku 21. století, se nevyhnuly žádnému z významnějších oborových časopisů zaměřených na archeologii Prahy či středověku, ani webovým portálům hlavních pražských archeologických institucí. Podstata hodnocení působení Ladislava Hrdličky a jeho vlivu na současnou pražskou archeologii či archeologii středověku obecně se v nich žádným způsobem neliší, odlišná je snad jen míra oficiálnosti těchto textů.

Lze k nim vůbec ještě něco dodat? Na stránkách časopisu zaměřeného výhradně na pražskou archeologii rozhodně nemůžeme a ani nechceme smutnou událost z dubna loňského roku pominout.

Ze všech aspektů činnosti L. Hrdličky, z nichž většina již byla opakovaně zdůrazňována, připomeňme alespoň ten, jemuž se s mimořádnou pečlivostí a úsilím věnoval sice dlouhodobě, ale zasvětil mu zejména již jako emeritní pracovník Archeologického ústavu AV ČR, Praha, v.v.i., poslední roky svého života. Nejprve v roce 2005 vyšla knižní, posléze v roce 2009 aktualizovaná elektronická podoba *Mapy archeologických dokumentačních bodů na území Pražské památkové rezervace*, resp. databáze k této mapě, která v běžné mluvě pražských archeologů standardně nese označení *Hrdličkova mapa*.

Jak velkou váhu tomuto projektu jeho autor přisuzoval, je zřejmé i ze skutečnosti, že kvůli faktograficky náročné mravenčí práci odložil vyhodnocení a zpracování některých svých, z hlediska posunu poznání vývoje středověké Prahy klíčových, výzkumů. Počátky projektu *Hrdličkovy mapy* lze hledat již v sedmdesátých letech 20. století, kdy L. Hrdlička započal v souvislosti s rekonstrukcí georeliéfu historického jádra Prahy s evidencí základních a autor-ským právem nechráněných informací z výzkumů v jádru pražské aglomerace. V době zrodu prvních běžněji dostupných databázových nástrojů a počátků reprodukčních technik šlo při daném rozsahu informací o práci časově i technicky nesmírně náročnou. Impulsem a zdrojem informací pro něj byla nově ustavená Pražská archeologická komise a její snaha využít stavebního a rekonstrukčního *boomu* v jádru Prahy pro dokumentaci a poznání její minulosti.

Horečné úsilí, které lze nazvat až zarputilostí, se kterým se věnoval shromažďování veškerých údajů od více či méně vstřícných a chápajících kolegů, lze spojit s Hrdličkovou schopností předvídat nárůst potenciálního ohrožení archeologických pramenů. Toto ohrožení spojoval L. Hrdlička nejen s oblastí možného *boomu* stavebních aktivit a ztrátou možnosti dodatečně uchopit tento zdroj informací, ale také s předvídatelnými ztrátami či znehodnocením archeology již získaných informací, k nimž s odstupem času nutně dochází, ať již



(227–228)

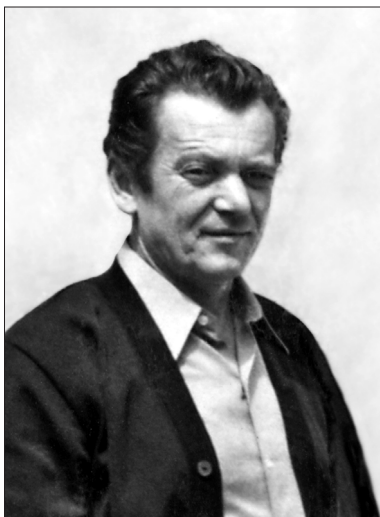
Archaeologica Pragensia 21 / 2012

v důsledku přírodních živlů, či lidského faktoru. Oprávněnost takového přístupu potvrdila, pro mnohé – na rozdíl od L. Hrdličky – v nečekaném rozsahu, mimo jiné i pražská povodeň z roku 2002.

Projekt archeologické mapy evidencí archeologických aktivit ve sledovaném území vytváří společný, základní a nenahraditelný zdroj informací pro zdánlivě nepropojitelné oblasti archeologické činnosti – památkovou péči v rovině prevence i ochrany archeologických pramenů a projektování archeologických aktivit – i pro vysoce sofistikovanou oblast komplexně pojatého vyhodnocení a interpretace získaných pramenů z hlediska poznání minulosti Prahy, jejích prvopočátků i dalšího bouřlivého vývoje. O nezbytnosti mapy nemůže být pochyb, v Evropě jsou mapy tohoto druhu běžnou součástí městské archeologie již řadu desetiletí (výjimečným příkladem je centrum městské archeologie ve francouzském Tours a jeho historie) a v současnosti vznikají i v našem prostředí mapy dalších lokalit. Ty již využívají nejmodernější nástroje současných technologií, propojujících prostorové informace s dostupnými daty o archeologických pramenech. Výjimečnost a určité prvenství pražské *Hrdličkovy mapy* spočívá především v komplexním pohledu jejího autora na problematiku pražské archeologie jako na ucelený systém informací, bez něhož nejenže nelze zajistit ochranu archeologických pramenů, ale který je především zcela neopominutelným předpokladem pro kvalifikované a systematické vyhodnocování těchto pramenů. Zda toto byl důvod, proč L. Hrdlička upřednostnil práci na mapě před tvůrčím zpracováním svých výzkumů, se již nedozvíme. Právě vědomí komplexity je však fenomén, který v pražské archeologii (a nejen v ní) aktuálně postrádáme. Běžně dostupnou, a tedy snadno využitelnou grafickou podobou mapy se L. Hrdličkovi již dokončit nepodařilo. Bez ní si ovšem rozvoj pražské archeologie a především archeologického poznání Prahy nelze představit a je na nás, zda a jak se s tímto úkolem vypořádáme.

*Ivana Boháčová*

## Za Miroslavem Richterem († 12. srpna 2011)



V roce 2011 definitivně opustil řady archeologů jeden ze zakladatelů české moderní archeologie středověku doc. PhDr. Miroslav Richter, DrSc., někdejší ředitel Archeologického ústavu AV ČR, Praha, v.v.i.

Vzhledem k těžké nemoci, s níž bojoval dlouhá desetiletí, nemohl být jeho odchod neočekávanou událostí. Přesto však řadu z nás, a zejména ty, kteří měli možnost jeho mimořádné pracovní úsilí sledovat i poté, co již jako dlouholetý emeritní pracovník přestal docházet na pražský Klášrov, tato zpráva zaskočila.

Význam jeho působení a díla byly již připomenuty na jiných místech. Pražská tematika se však např. i ze sice stručného, ale výstižného a do všech sfér Richterovy činnosti zabíhajícího nekrologu na webových stránkách pražského Archeologického ústavu vytratila. *Archaeologica Pragensia* sice při-

nesla před nedávnem shrnutí jeho aktivit v rámci pražské archeologie, a to při příležitosti jeho významného životního jubilea, ale stopa, kterou práce Miroslava Richtera zanechala v pražské archeologii, je tak markantní, že jeho odchod nelze přejít jen stručným sdělením. Navíc, jak stále častěji pocítujeme, pražská archeologie je jakýmsi extraktem problematiky oboru, nebo přesněji, vypůjčíme-li si termín, který zazněl opakovaně před třemi lety na konferenci Praha archeologická – jeho vývojovou laboratoří.

Miroslav Richter ovlivnil zásadním způsobem fungování archeologické památkové péče v Praze. Schopnost teoretického myšlení, praktické zkušenosti na jedné straně s řízením významné archeologické instituce, na straně druhé s výzkumy komplikovaných stratografií městských jader byly v souhrnu tím nejlepším východiskem pro kompetentní analýzu a řešení jak potřeb archeologie středověké Prahy jako vědního oboru, tak zajištění základních předpokladů pro vytvoření systému archeologické památkové péče, adekvátního novým společenským podmínkám v době rozmachu prvních velkých staveb pražské infrastruktury i obnovy některých památkových objektů první kategorie. Vzájemná reflexe potřeb oboru a současně i nároků památkové péče byla jedním z principů, které vložil do vínku Pražské archeologické komisi jako jeden z jejích zakládajících členů a současně ředitel jedné ze tří hlavních zakladatelských institucí, kterými byly tehdejší Archeologický ústav ČSAV, Pražské středisko památkové péče a ochrany přírody a Muzeum hlavního města Prahy.

Základními nástroji, které měly umožnit provázání archeologické teorie a praxe, byly v jeho pojetí informovanost, koordinace záchranných výzkumů a jejich zajišťování s ohledem na odborné i kapacitní možnosti pracovišť a především intenzivní a praxí již ověřená činnost meziinstitucionálních odborných komisí. Není jistě potřeba zdůrazňovat, že tato témata

a právě zakotvení nástrojů zajišťujících fungování archeologie jako vědy a současně garanta hospodaření s archeologickými prameny v právním rámci České republiky jsou dnes mimořádně aktuální.

Aktivita M. Richtera na poli památkové péče byly v roce 2004 oceněny vyznamenáním Ministerstva kultury České republiky. Prokázal, ač v nelehké době a označován za spojence pražského *undergroundu* (rozhovor s M. Richterem u příležitosti 40. výročí vzniku Pražské archeologické komise), že oblast vědy a ochrany památek i nároků bouřlivě se rozvíjejícího organismu může být propojena funkčním systémem, který reflektuje potřeby společnosti jako celku. Dokáže archeologie 21. století jít v jeho šlépějích?

*Ivana Boháčová*