

VÝŠINNÉ SÍDLIŠTĚ MALÉ KOLO U NALŽOVICKÉHO PODHÁJÍ, OKR. PŘÍBRAM

Příspěvek ke kulturní povaze středního a horního Povltaví ve středním eneolitu

MIROSLAV DOBEŠ – RASTISLAV KORENÝ

Úvod

Eneolit středního Povltaví je již dlouhou dobu nálezově i definičně spojován pouze s jednou početnější kolekcí, kterou je několik set zlomků z výšinného sídliště Malé (Dolní) Kolo u Nalžovického Podhájí, zkoumaného L. Jansovou v r. 1950. Přestože jde o prakticky jediný výraznější eneolitický soubor jižně od Pražské kotliny (srov. *Sakař – Sklenář 1987*, 10; *Beneš – Chvojka 2007*, 18-19), nebyl nikdy zevrubně zveřejněn a vyhodnocen, pokud pomineme předběžnou zprávu autorky výzkumu (*Horáková-Jansová 1951*) a katalogová zpracování *K. Sklenáře (1984, 14-17, tab. II-III; 1990, 36-38)*. Tyto cíle si klade předložený článek, včetně revize stávajících názorů na chronologickou uzavřenost získaného materiálu a jeho kulturní zařazení, přičemž řešena je i kulturní příslušnost stávajících pramenů dané doby z celého středního a horního Povltaví¹.

Poloha naleziště

Lokalita se nachází na půdorysně nevýrazné skalnaté ostrožně chráněné ze severozápadu prudkými svahy vltavského pravobřeží a z jihu a západu terénem ostře padajícím do údolí Cholínské strouhy, která se pod nalezištěm vlévá do Vltavy (*obr. 1*). Pohodlný přístup je možný pouze širším mírně svažitým koridorem od východu až severovýchodu. Sídliště bylo založeno v nadmořské výšce okolo 300 metrů, přičemž relativní převýšení nad původní hladinou Vltavy, resp. Cholínské strouhy, činilo před napuštěním Slapské přehrady zhruba 60 metrů. Jeho polohu lze na SM 1:5000 Krásná Hora, listu 1-1, vymezit okolím bodu nalézajícím se ve vzdálenosti 122 mm od Z s.č. a 179 mm od J s.č.

Výzkum a průzkum lokality

Naleziště bylo známo již na konci 19. století, o čemž svědčí letmá zmínka o hradištích na Malém a Velkém Kole v lese „Dejbrň“ (*Podlaha – Šittler 1898*, 44), převzatá později *J. L. Píčem (1909, 374)*. Detailnější popis polohy se skicou pochází z dvacátých let minulého století (*Habart 1925, 273-274*). Bezprostředním podnětem k výzkumu L. Jansové na Malém Kole ovšem byla aktivita sedlčanského amatérského archeologa MUDr. Bohuše Kareše, který zde po druhé světové válce provedl první výkop.

Její akce proběhla ve dvou etapách, a sice od 24. 7. do 7. 8. a od 5. do 22. 9. 1950 (*obr. 2*).

1 Práce byla dokončena s finanční podporou Grantové agentury Akademie věd ČR v rámci grantového projektu IAA800020904.

Kvůli vegetaci nebylo možné volit sondy libovolně, některé zbytky potenciálně zajímavých situací proto nemohly být zkoumány. Veškerá dokumentace k výzkumu je shromážděna a okomentována v náleзовé zprávě Archeologického ústavu, vedené pod katastrem Nalžovického Podhájí, čj. 1412/51, kterou vypracovala autorka výzkumu. Z ní vycházejí všechny níže uvedené údaje, včetně ztotožnění inventurních čísel sedlčanského muzea² s původními přírůstký L. Jansové, vázanými na konkrétní terénní situace.³

Popis pravěkých situací a získaných pramenů

Sonda I

Sonda I byla položena v místech amatérského výkopu MUDr. Kareše (obr. 3) a postupně rozšířena až na 46 m². Keramika byla nalézána již po odhrnutí napadaného listí a její četnost stoupala směrem k podloží. Zvrstvení se skládalo ze tří položek, a sice z 10 cm mocného humusu, pod nímž se nacházela šedožlutá (eneolitická) kulturní vrstva o mocnosti 10-15 cm, která nasedala na oranžově žluté hlinitoštěrkovité podloží s vystupujícími tvrdšími žilami namodralé skály. Do podloží se zahlubovaly celkem tři objekty, značené v dokumentaci jako objekt (jáma) 1-3 (obr. 2-4).

Z výkopu B. Kareše, č. př. 16 a 17/51. Šlo o jámu nepravidelného tvaru, kde nálezcce zjistil silně tmavé zabarvení půdy, četné střepy a dřevěné uhlíky (obr. 3). *Zásobní hrnce*: 7 zl. T, p. 7.⁴ – *Profil*: 1 zl. HP s lištou a jazykovitým (?) výčnělkem, p. 20. – *Brousky*: 2 zl. z jemnozrnného pískovce, hm. každého ±50 g, jeden s jednou a druhý se dvěma pracovními plochami. – *Surovina/odpad*: 3 zl. červeného pískovce, max. rozměr 50-70 mm, hm. 150 g. – *Mazanice*: 1 zl. s otisky prken či přitesaných trámů, max. rozměr 50 mm. – *Nálezy z jiných období (mohylová k.)*: 6 zl. OH z hrnce s nehtovanou okrajovou lištou, p. 20, Ø ±220 a ±270, obr. 5:1-3.⁵

Bez určení, č. př. 19/51. *Amfora?*: 1 zl. T s kořenem širokého páskového ucha, p. 20, š. ucha 50. – *Dno*: 1 zl. TD, D2, p. 25, Ø ±100. – *Atyp.*: 1 zl. T, p. 21.

JZ cíp sondy, č. př. 18/51. *Zásobní hrnec*: 1 zl. T, p. 7. – *Mazanice*: 1 zl.

Mezi kameny rozpadlé podložní skály v S části, č. př. 23/51. *Profil*: 1 zl. T, p. 31. – 1 zl. T, p. 8. – *Štípaná*

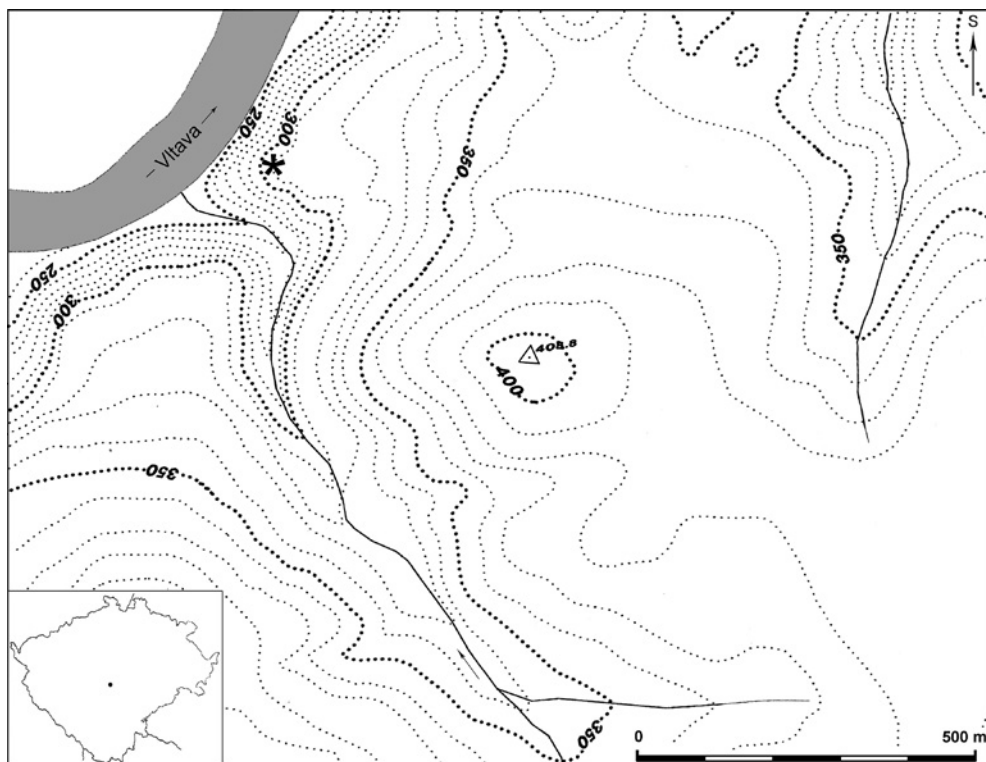
2 Za zapůjčení materiálu k publikaci autoři děkují řediteli sedlčanského muzea D. Hrochovi.

3 Ve středověku bylo čelo ostrožny o rozměrech cca 30 x 30 m příčně opevněno obloukovitou fortifikací sestávající z příkopu a valu, přičemž převýšení koruny valu vůči dnu příkopu činí ještě dnes místy až 5 m a šířka příkopu 10 m. Uvnitř takto vymezené plochy byly výzkumem kromě pravěké situace odkryty i pozůstatky tvrže ze 13. století, založené na nepravidelném čtvercovém půdorysu o straně cca 10 m, jak dokládají zbytky kamenné podezdívky a žlabu v sondách XI a XIII-XV (obr. 2). Detailní publikace těchto pramenů však dosud chybí.

4 Zkratky použité při popisu keramiky: zl. – zlomek, O – okraj, H – hrdlo, P – plece, S – spodek, D – dno, T – tělo nádoby, bez bližšího určení části; od nich jsou odvozeny zkratky složené, udávající stupeň dochovanosti jednotlivých nádob či jejich částí, např.: 1 zl. HP = zlomek s profilem sahajícím od hrdla po plece. Povrch (p.): 1 leštěný, 2 hlazený, 21 jemně hlazený se stopami přešetění či otřelého leštění, 25 ledabyle, nerovně hlazený, 20 otřelý, korodovaný, 3 drsný, 31 jemně blátitý, 4 blátitý, 5 dno prstovaný, 6 dno špachtlované, 7 slámované, 8 voštinované. Typy okrajů (O) a den (D) srov. *Kalferst – Zápotocký 1991*, obr. 17. Ø – průměr okraje/dna v milimetrech. Orn.: – výzdoba, hm. – hmotnost, d. – délka, š. – šířka, tl. – tloušťka, OŠ – otisky šňůry.

Keramika je v naprosté většině případů dobře pálena a ostřena pískem a drobnými kamenky, vlivem agresivního půdního prostředí však často silně korodovaná. Výjimku představuje materiál z amfor obr. 5:5 a 7:5-7, který je plavený, blátitý.

5 Inventurní čísla na keramice odpovídají dle NZ (čj. 1412/51, k. ú. Nalžovické Podhájí) nálezům z výkopu B. Kareše, podobné až totožné zlomky jsou však v jiné části dokumentace skicovány a vedeny pod sondou XIX, č. př. patrně 78 či 80/51.



Obr. 1. Nalžovické Podhájí, poloha Malé Kolo. Výsek z mapy 1:10000 se situací před napuštěním Slapské přehrady. Poloha lokality je vyznačena hvězdičkou.

Abb. 1. Nalžovické Podhájí, Malé Kolo. Ausschnitt aus der Karte 1:10000 mit der Situation vor der Flutung der Slapy-Talsperre. Die Fundstelle ist mit dem Stern markiert.

industrie: čepelka bez sekundární úpravy ze SGS⁶, d. 44 mm, hm. 6 g, obr. 5:4, Horáková-Jansová 1951, obr. 201 ve středu vpravo. – *Mazanice*: 1 zl. deskovitého charakteru.

S okraj, č. př. 24/51. *Amfora*: 1 zl. P se svazky kanelur a kolmo na ně navazujících rýh, orientace?, p. 20, materiál blátitý⁷, obr. 5:5. – *Zásobní hrnec*: 1 zl. T, p. 8. – *Dna*: 1 zl. TD, D2, p. 2, 100. – 1 zl. TD, D2, p. 31, ±80. – *Profil*: 2 zl. T s nehtovanou plastickou lištou, p. 20. – *Atyp*: 1 zl. T, p. 2.

Vrstva 0-10 cm, S část, nad objektem 3, č. př. 22/51. *Amfora*?: 1 zl. širokého páskového ucha, p. 2. – *Hrnek bernburský*: 1 zl. T, p. 2. Orn.: trojnásobný svazek rytých rýh přerušený svislým výčnělkem, obr. 5:6. – *Zásobní hrnec*: 2 zl. T, p. 7. – 1 zl. T, p. 8. – *Mazanice*: evidována, neidentifikována.

Vrstva 10-15 cm, roh S od osy B, V od osy A, č. př. 20/51. *Zásobní hrnec*: 1 zl. HP s korodovaným jazykovitým výčnělkem, p. 20. – *Mazanice*: 3 zl., max. rozměry 30-60 mm, hm. 200g.

Vrstva 20-35 cm, S od základů zdi, V od osy B, světle žlutá hlína, č. př. 21/51. *Amfory*: 2 zl. T, p. 20, materiál blátitý, viz pozn. 7. – *Zásobní hrnec*: 1 zl. HP s nehtovanou lištou, p. 7. – *Dno*: 1 zl. TD, D1, p. 20, ±80. – *Mazanice*: 1 zl.

6 Za popis a určení suroviny štipané industrie autoři děkují M. Popelkovi. SGS: silicit glacienních sedimentů čili baltský pazourek.

7 Může dle materiálu a způsobu výzdoby pocházet z amfor obr. 7:5 a 7:7.

Sonda I, objekt 1

Objekt 1 (*obr. 3*) nepravidelného tvaru, o rozměrech 95 x 75 cm, který se vyrýsoval po odstranění humusu (vrstva 1), se zahluboval 30 cm do podloží, tj. 40 cm od povrchu. Jeho zásyp tvořila světlejší bělavě žlutá hlína (vrstva 2), která byla ve spodní části doslova napěchována keramikou (mj. podstatnou částí zlomků keramického bubnu, *obr. 5:11*), mazanicí a úlomky přepáleného pískovce, ojediněle i uhlíků (vrstva 3). Vzťah k výkopu B. Kareše je nejasný.

Z objektu 1, č. př. 25-33/51. *Džbán ansa cornuta*: 1 zl. s bradavkovitými výčnělky v úžlabí ucha, p. 2, *obr. 5:12*. – *Amfóra*: 1 zl. P, p. 2, horizontální pás OŠ, 10 otisků na 30 mm (nejspíš patří k tvaru *obr. 7:1* z obj. 3), *obr. 5:10*. – *Zásobní hrnce*: 1 zl. T, p. 7. – Část (2 zl.) HP s prstovanou lištou na rozhraní HP, doplněnou jazykovitým výčnělkem, p. 7, *obr. 5:7*, *Horáková-Jansová 1951*, *obr. 201* vpravo nahoře. – 1 zl. HP s nehtovanou lištou, p. 7. – 5 zl. T, p. 7. – *Profil*: 1 zl. HP s nehtovanou lištou, p. 20. – 1 zl. HP, p. 20. – *Dna*: 1 zl. TD, D1, p. 25, Ø 120. – 1 zl. TD, D1, p. 31. – 1 zl. TD, D1, p. 7. – 1 zl. TD, D1, p. 7, Ø ±80. – 1 zl. TD, D1, p. 25, Ø 100. – *Atyp*: 6 zl. T, p. 2. – *Štípaná industrie*: 2 úštěpy, chybí. – *Surovina/odpad*: 11 zl. přepáleného pískovce, celkem 400 g, max. rozměry 40-70 mm. – 2 křemeny, max. rozměry 20 a 25 mm. – *Mazanice*: 3 zl. s jednou stranou plochou a otisky prutů o průměru 10-20 mm na druhé, celkem 300 g. – *Uhlíky*: 6 zlomků, dle určení dr. Seifertové-Slavíkové z jedle.

Objekt 1 a část shluku keramiky 4 z objektu 3, č. př. 31 a 40/51. *Buben*: část OS (5 zl. OH, 6 profilovaných, 8 T), O3, p. 7, Ø 310. Buben byl původně opatřen cca 11 hrotitými pupky, z nichž se zachovalo pět. Horní partie těla tvaru je nevýrazně slámována (přehlazené slámování), *obr. 5:11*, *Horáková-Jansová 1951*, *obr. 201* ve středu. – 2 zl. OH, O3, p. 2, dle profilace okraje nejspíše z téhož tvaru, *obr. 5:8-9*.

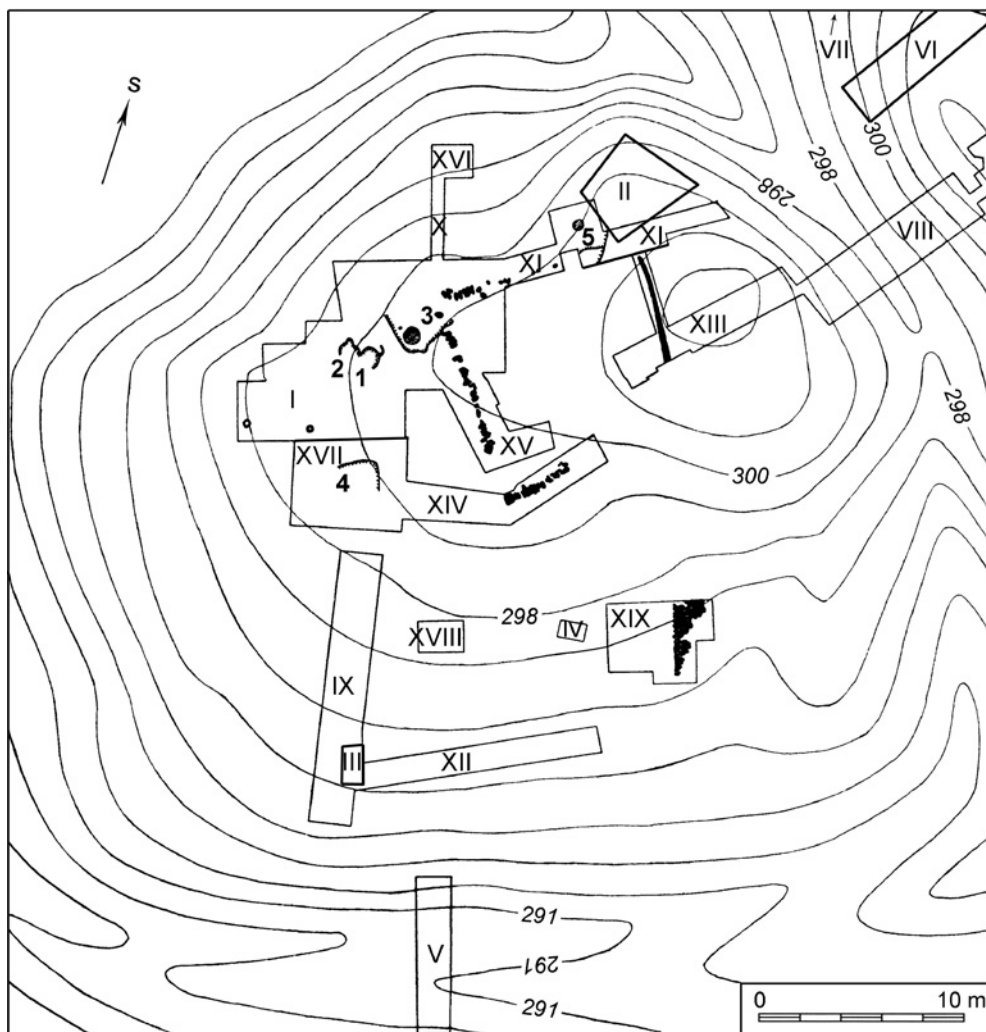
Sonda I, objekt 2

Objekt se do podloží zahluboval asi 25 cm, tj. 35 cm od povrchu, přičemž jeho výplň tvořila tmavá humusovitá hlína s drobnými dřevěnými uhlíky, podobná zásypu jámy zkoumané B. Karešem, se kterou tedy mohla souviset. Nalezeny údajně dva eneolitické střepy, které se však nepodařilo identifikovat.

Sonda I, objekt 3 (chata)

Byl identifikován v severovýchodním okraji sondy I (*obr. 4*), pod 10-35 cm mocnou vrstvou humusu s nálezy středověké i eneolitické keramiky (vrstva 1). Vyplněn byl bělavě žlutou jílovitou hlínou (vrstva 3), typickou pro eneolitické osídlení Malého Kola, prostoupenou značným množstvím keramiky a mazanice. Zejména v jižní části tvořila keramika a mazanice v hloubce cca 50 cm od povrchu téměř souvislou vrstvu. V jižní části objektu bylo po odstranění převážně mazanicové destrukce (vrstva 4) objeveno zhruba okrouhlé dláždění o průměru cca 110 cm (vrstva 5), sestavené z plochých namodralých kamenů „stejněho druhu jako skála“. Na rozdíl od jihovýchodní a jihozápadní strany, kde byla jáma zahloubením do podloží přesně vymezena, končila na protějších stranách do ztracena kvůli svažitosti terénu. (Podlaha chaty byla založena vodorovně, čili při odkryvu pozůstalé situace byly evidovány pouze stěny vysekané do svahu.) Původní parametry patrně pravouhelného příbytku lze odhadnout při čtvercovém půdorysu na obrazec o straně cca 3 m a více. Ve dně chaty byly identifikovány tři kúlové jamky v linii ZSZ-VSV, vzdálené od sebe cca 60 cm. Výplň jamek nebyla popsána, v prostřední a východní se nacházela keramika⁸. Zřejmě byly součástí konstrukce chaty, jelikož jejich spojnice osově odpovídala

8 Ve východní jamce byla nalezena esovitá nádobka vysoká cca 70 mm, která se při vybírání rozpadla



Obr. 2. Nalžovické Podháji, poloha Malé Kolo. Plán výšinného sídliště s vyznačením čísel objektů a sond, výzkum L. Jansové v roce 1950.

Abb. 2. Nalžovické Podháji, Malé Kolo. Plan der Höhensiedlung mit Nummern der Objekte und Sondagen, Grabung L. Jansová 1950.

zachovalé stěně. V severovýchodní části byl při dně nalezen přeslen, pozice dalších významnějších nálezů je zřejmá z konfrontace plánu (obr. 4) a výčtu nálezů.

Bez bližšího určení, č. př. 35-37, 43-49, 51, 56, 59 a 60/51. Džbán/koflík/mísa?: 1 zl. OH, O1, p. 21, obr. 6:2. – Mísy se zataženým okrajem: 1 zl. OS, O1, p. 2, obr. 6:14. – 1 zl. OS, O1, p. 2. – Amfory: část P (2 zl.) se svazkem horizontálních rytých rýh, p. 2, obr. 7:4. – 1 zl. příčně prohnutého páskového ucha, rozměr na řezu 40 x 11 mm, p. 2. – Část OP (5 zl.) s pětinasobným horizontálním svazkem OŠ na plecích (12 OŠ na 30 mm), O1, p.

(č. př. 41/51, shluk 1), v prostřední několik zlomků vedených pod č. př. 42/51 (shluk 2).

2 a 20, Ø 140, obr. 7:1, Horáková-Jansová 1951, obr. 199 vlevo nahoře. – 1 zl. páskového ucha o rozměrech na řezu 50 x 10 mm, p. 20, obr. 6:6. – 1 zl. P se zbytky rytého trojúhelníku vyplněného vpichy, p. 2, zřejmě patří k tvaru obr. 7:2. – *Zásobní hrnce*: část OD (10 zl.) s prstovanou lištou a obdélně hraněným pupkem na rozhraní hrdla a plecí, O3, p. 31, Ø 110, obr. 6:15, Horáková-Jansová 1951, obr. 200 vpravo. – 1 zl. P se sekanou lištou, p. 7, obr. 6:19. – 34 zl. T, p. 7. – *Tvar?*: 1 zl. H se zbytky vrypů v linii při spodním lomu, motiv nejasný, p. 2. – *Dna*: 3 zl. TD, D1, p. 2, Ø 80. – 5 zl. TD, D2, p. 21, Ø ±80. – 1 zl. D, D0, p. 25, Ø ±70. – 1 zl. TD, D1, p. 2. – 1 zl. TD, D1, p. 2, Ø 60. – 1 zl. D, D0, p. 2. – 1 zl. TD, D1, p. 25, Ø 120. – 2 zl. TD, D1, p. 7. – *Profil.*: 1 zl. T, p. 31. – 1 zl. ucha, p. 21, obr. 6:8. – 1 zl. HP s nehtovanou lištou, p. 20. – *Atyp.*: 5 zl. T, p. 2. – 6 zl. T, p. 21. – 1 zl. T, p. 25. – *Přeslen*: 1 kus, p. 2, Ø 70, hm. 124 g, obr. 6:1, Horáková-Jansová 1951, obr. 201 nahoře ve středu. – *Štípaná industrie*: 1 technický úštěp s negativy odbití při jedné hraně, tvrdá, velmi tenká kůra, typická pro SGS, zachovaná do 25 %. Surovina: SGS, s největší pravděpodobností import z oblasti Baltu, 38 g, obr. 6:3. – 1 plochý úštěp bez sekundární úpravy, surovina SGS, 6 g, obr. 6:10. – 3 úštěpy do 1 cm, SGS. – *Brousek*: 1 zl. z jemného pískovce, max. rozměr 60 mm, hm. 48 g, obr. 6:4, Horáková-Jansová 1951, obr. 201 dole uprostřed. – *Drtidla*: 2 zl., hm. 950 g. – *Surovina/odpad*: 1 zl. opracovaného pískovce, hm. 750 g. – 1 úlomek křemene, max. rozměr 20 mm. – *Mazanice*: 41 zl. od amorfních přes deskovité (vypálený výmaz podlahy?) k fragmentům s otisky prutů o Ø 10-30 mm, max. rozměr 100 mm, celková hm. 2000 g. – *Uhlíky*: dle dr. Seifertové-Slavíkové celkem 9 úlomků, jeden z lípy a zbytek z javoru.

Východní část, č. př. 53/51. *Zásobní hrnce*: 3 zl. T, p. 7. – *Profil.*: 1 zl. ploše válečkovitého ucha, p. 25, obr. 6:7. – *Atyp.*: 1 zl. T, p. 2. – 1 zl. T, p. 21. – 1 zl. T, p. 25. – *Mazanice*: 2 zl. s otisky prutů a druhou stranou hlazenou, max. rozměr 100 mm, hm. 150 g.

Severní část, č. př. 34, 39 a 52/51. *Mísy se zataženým okrajem*: 1 zl. OS, O3, p. 2, Ø ±200, obr. 6:5. – 1 zl. OS, O3, p. 2, Ø ±300, obr. 6:12. – *Amfora?*: část T (2 zl.) s horizontálními liniemi provedenými OŠ (10 otisků na 30 mm), p. 2, obr. 7:3.⁹ – *Zásobní hrnce*: 1 zl. OP se zbytkem lišty na rozhraní hrdla a plecí, patrně prstované, O1, p. 2, Ø 160, obr. 6:16. – 5 zl. T, p. 7. – *Zásobní hrnc* (*dvouuchý?*): část OP (4 zl.), O3, p. 7, Ø 250, obr. 6:20, Horáková-Jansová 1951, obr. 201 vlevo nahoře. – *Dno*: 1 zl. D, D0, p. 25. – *Atyp.*: 1 zl. T, p. 25. – 2 zl. T, p. 21. – *Mazanice*: několik zl. o rozměrech 50-90 mm, občas s otisky prutů, celkem 500 g.

Shluk keramiky 1, č. př. 41/51. *Esovitá nádobka* vysoká cca 70 mm, rozpadla se při vybírání.

Shluk keramiky 2, č. př. 42/51. *Dno*: 1 zl. TD, D1, p. 2, Ø ±40. – *Atyp.*: 1 zl. T, p. 2.

Shluk keramiky 3, č. př. 38/51. *Zásobní hrnc*: část OP (3 zl.) s nehtovanou lištou a jazykovitým výčnělkem, O1, p. 7, Ø ±300, obr. 6:17.

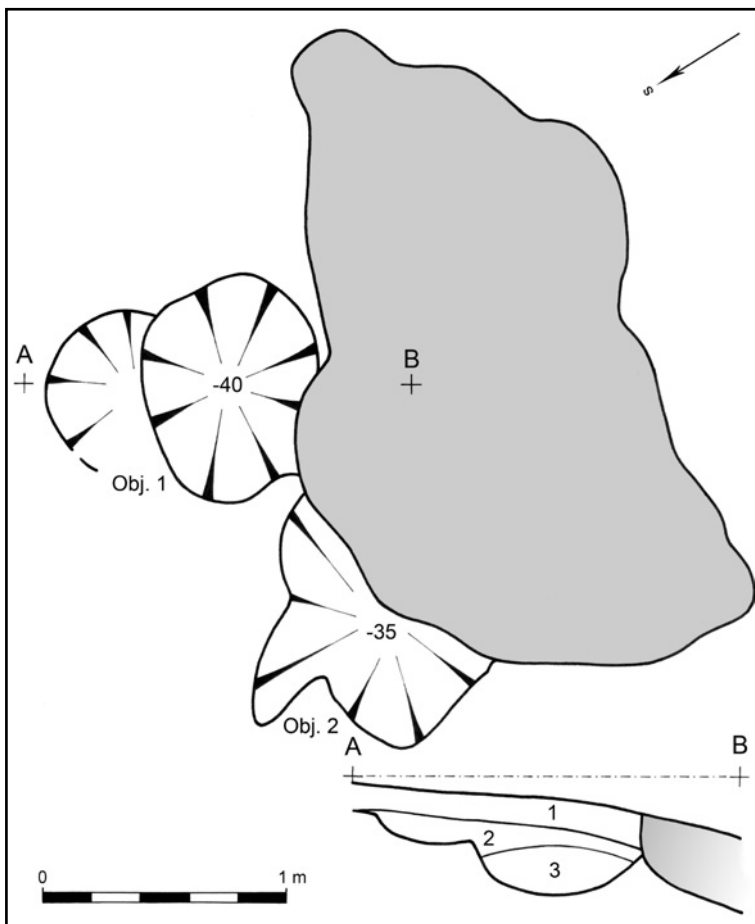
Shluk keramiky 4, č. př. 57/51. *Mísa se zataženým okrajem*: 1 zl. OS, O1, p. 21. – *Zásobní hrnce*: část OH (3 zl.), O3, p. 2, obr. 6:18. – 8 zl. T, p. 7. – *Dna*: 1 zl. TD, D1, p. 3. – 1 zl. TD, D2, p. 25, Ø ±150. – *Atyp.*: 4 zl. T, p. 21.

Shluk keramiky 5, porůznu ve V části, č. př. 58/51. *Mísa se zataženým okrajem a převýšeným, dvakrát provrtaným výčnělkem*: 1 zl. OS, O3, p. 2, obr. 6:11. – *Zásobní hrnce*: část OP (3 zl.) se sekanou lištou na rozhraní hrdla a plecí, O3, p. 2, Ø 150, obr. 6:13. – 5 zl. T, p. 7. – *Miniaturní nádobka*: 1 zl. TD, D1, p. 2, Ø 30. – *Dna*: 1 zl. TD, D1, p. 21, Ø 100. – 1 zl. TD, D2, p. 2, Ø ±150. – 2 zl. TD, D1, p. 25, Ø 140. – *Atyp.*: 5 zl. T, p. 20. – 1 zl. T, p. 21. – *Štípaná industrie*: 1 čepelka bez sekundární úpravy, nese méně výrazné stopy po styku s ohněm, surovina patrně SGS, hm. 4 g, obr. 6:9. – *Valounek*, hm. cca 10 g, max. rozměr 30 mm.

Ze severní části chaty a shluku střepů č. 4, č. př. 54, 56 a 57/51. *Amfora*: část P (4 zl.) zdobená horizontálním svazkem OŠ (7-8 otisků na 30 mm), se zavěšenými rytými trojúhelníky vyplněnými vpichy, p. 2, inv. č. 953, 980 a 988, obr. 7:2, Horáková-Jansová 1951, obr. 199 vlevo dole.

Při S okraji objektu z běložluté vrstvy, hl. 15-20 cm, a obecně ze severní a východní části a shluku keramiky

9 Část sestává ze dvou zlomků, přičemž první (inv. č. 830) je veden pod objektem 3 a druhý (inv. č. 797) pochází z objektu 1.



Obr. 3. Nalžovické Podhájí, poloha Malé Kolo. Plán objektů 1 a 2, včetně amatérského výkopu B. Kareše (šedým tónem). Vrstvy: 1 – humus, 2 – světlejší bělavě žlutá hlína, 3 – světlejší bělavě žlutá hlína s většinou nálezů.

Abb. 3. Nalžovické Podhájí, Malé Kolo. Plan der Objekte 1 und 2 und des vom Amateur B. Kareš angelegten Grabens (grau).

č. 4 a 5, č. př. 39, 43, 49, 50, 54, 57, 58 a 60/51. *Amfora*: část HP (12 zl.), na hrdle zdobená vodorovnými kanelurami, na rozhraní HP linií trojúhelníkovitých vrypů a na plecích metopami ze tří svazků trojnásobných kanelur doplněných dvěma pruhy kanelovaných mřížek (obr. 10); tvar byl opatřen zřejmě dvěma širokými páskovými profilovanými uchy (obr. 7:5a), materiál blátitý, okrově cihlový, p. 20, Ø ±150, inv. č. 830, 831, 832, 837bcde, 921, 936, 987, 997 a 1013, obr. 7:5-5c, *Horáková-Jansová 1951*, obr. 199 vpravo nahoře a ve středu.

Při severním okraji chaty z běložluté vrstvy, hl. 15-20 cm, ze shluku keramiky 4 a obecně z chaty, č. př. 43, 49 a 57/51. *Amfora*: část P (3 zl.) se svazky svislých a šikmých kanelur doplněných obrvenými trojúhelníkovitými vrypy, patrně se střídaly svislé se šikmými, p. 20, materiál blátitý, inv. č. 837af a 995, obr. 7:7a-c, *Horáková-Jansová 1951*, obr. 199 vpravo dole. – K amfoře možná patří 1 zl. několikrát prožlabeného ucha, p. 20, s materiálem blátitým. Ucho je příčně zlomeno, inv. č. 923, obr. 7:6.

Další sondy¹⁰

Sonda III byla položena na jižním svahu. Později byla překryta sondami IX a XII.

Z humusu o mocnosti 15 cm, č. př. 62/51. *Atyp.*: 4 zl. T, p. 20. – *Kamenné artefakty?*: 7 zl. křemene, max. rozměr 20 a 30 mm. – *Mazanice*: 1 zl., max. rozměr 30 mm, hm. 5 g.

Sonda V byla vedena přes středověkou fortifikaci, ve které byly ojediněle nacházeny zlomky pravěké keramiky.

Těleso valu, č. př. 64-65/51. *Džbán/koflík*: 1 zl. T s kořenem plochého páskového ucha, na řezu o rozměrech 30 x 10 mm, p. 20. – *Zásobní hrnce*: 2 zl. T, p. 7. – *Atyp.*: 1 zl. T, p. 25. – *Štípaná industrie?*: 1 zl. křemene s ostrými hranami, max. rozměr 50 mm, hm. cca 10 g. – *Brousky*: 3 zl. železitého hrubozrnného pískovce s jednou pracovní plochou, max. rozměry 70, 75 a 130 mm, hm. 150, 200 a 400 g, nejtěžší je přepálený. – *Surovina/odpad*: 1 zl. železitého přepáleného hrubozrnného pískovce bez prac. stop, max. rozměr 60 mm, hm. 50 g. – *Mazanice*: 8 zl. amorfních a 2 s otiskem kulatiny, max. rozměry 30-90 mm, hm. 10-100 g.

Val, resp. „na skále valu“, č. př. 66/51. *Profil.*: část HP (2 zl.), p. 21. – *Atyp.*: 2 zl. H, p. 21.

Vnější svah valu, č. př. 63/51. *Atyp.*: 1 zl. T, p. 2. – 1 zl. T, p. 21.

Sonda VI byla položena na plošině vně prostoru ohrazeného příkopem a zachytila převážně vrstvy vzniklé při stavbě středověké fortifikace. Pod nimi, v červenohnědé porézni hlíně promísené drobnými uhlíčky, vrstvě 5, byl nalezen jediný zlomek pravěké keramiky.

Z vrstvy 5, č. př. 67/51. *Atyp.*: 1 zl. T, p. 20.

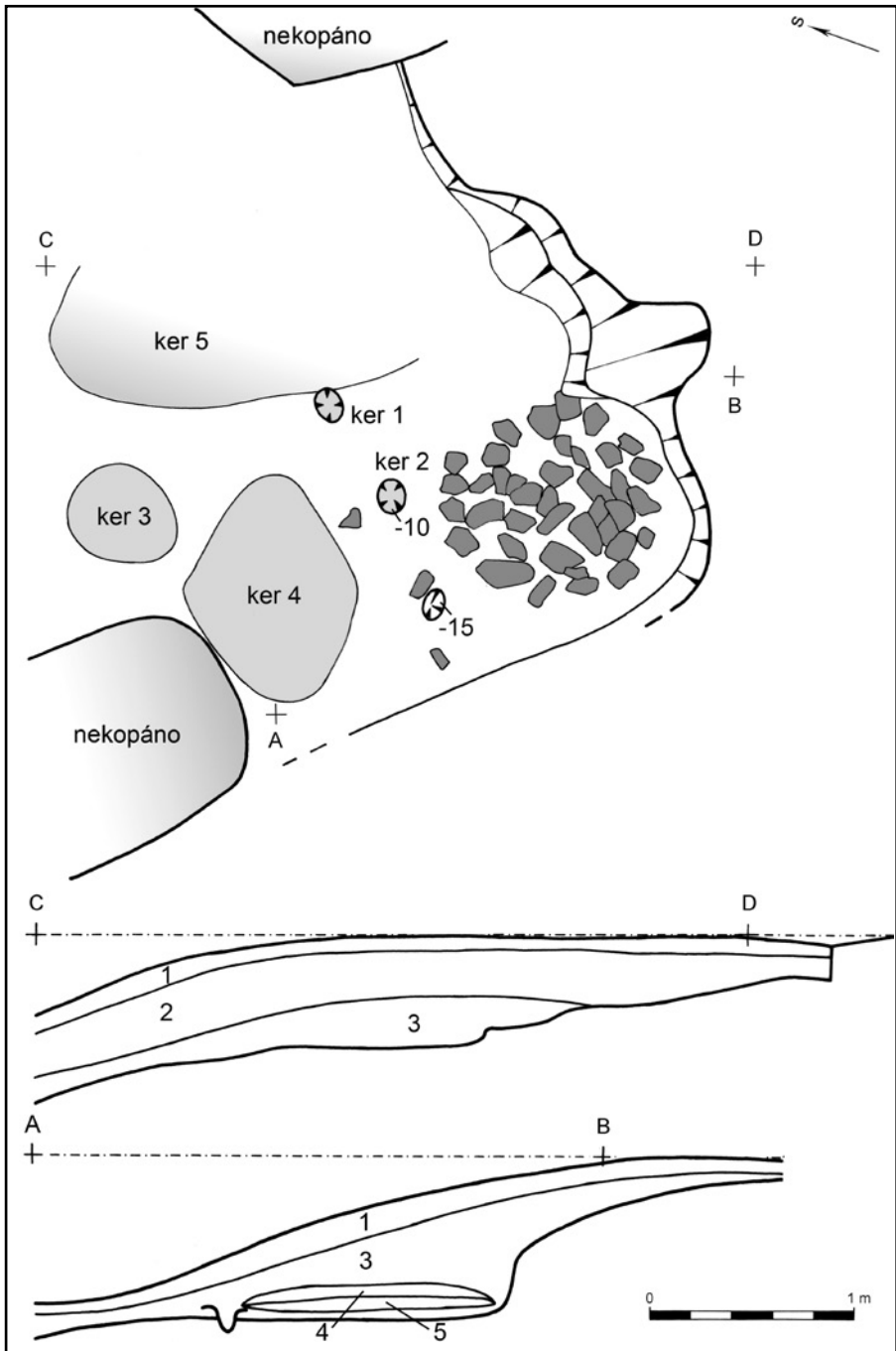
Sonda IX byla vedena na jižním svahu. V hořejší a střední části bylo nalezeno několik eneolitických střepů. Již v hloubce 20 cm ve výkopu vystupovalo podloží, v podobě rostlé skály či světlého zahliněného štěrku.

Povrchová vrstva – humus, č. př. 69/51. *Atyp.*: 1 zl. T, p. 20. – *Mazanice*: 1 amorfni zl., max. rozměr 50 mm, hm. cca 20 g.

Bez určení, č. př. 68/51. *Zásobní hrnc*: 1 zl. T, p. 7. – *Profil.*: 1 zl. HP, p. 31. – *Atyp.*: 1 zl. T, p. 20. – *Odpad/surovina*: 1 zl. jemnozrnného pískovce, max. rozměr 70 mm, hm. cca 40 g. – *Mazanice*: 3 amorfni zl., další s výraznými otisky travin a jeden s otiskem kulatiny, max. rozměr 70 mm, hm. cca 150 g. – *Nálezy z jiných období (pozdni doba bronzová?)*: 1 zl. T, p. hřebenován, obr. 9:7.

Sonda X ve své hořejší části navázala na sondu I, kde bylo dobře patrné zvrstvení přecházející od 10-15 cm mocného humusu přes šedožlutou hlínu až k běložluté hlíně odpovídající složením záspy objektu č. 3 (obr. 4, řez C-D). Pod ní se nacházelo oranžově žluté podloží. Nálezy byly identifikovány pouze v humusu a na spodku vrstvy 2.

¹⁰ Blíže popsány jsou pouze sondy, v nichž se nacházela eneolitická keramika. Ze sondy IV byly vyzvednuty pouze středověké nálezy, sondy II, VII, VIII a XV byly bez pravěkých nálezů, případně pouze s mazaníci, odpadem z výroby brousků atp.



Obr. 4. Nalžovické Podhájí, poloha Malé Kolo. Plán objektu 3 (chaty). Světle šedým tónem vyznačeny jednotlivé shluky keramiky a neprokopané úseky, tmavším kruhové dláždění pece v jižním rohu chaty. Vrstvy: 1 – humus, 2 – světle šedožlutá hlína, 3 – světlejší bělavě žlutá hlína, 4 – mazanice, 5 – kamenné dláždění pece.
 Abb. 4. Nalžovické Podhájí, Malé Kolo. Plan des Objektes 3 (Hütte).

Dolní část sondy, vrstva pod humusem, 10-15 cm, č. př. 70/51. Zásobní hrnec: 1 zl. T, p. 7 a 8. – *Atyp.*: 4 zl. T, p. 20. – *Mazanice*: 3 amorfní zl., max. rozměr 60 mm, hm. cca 50 g.

Horní část sondy, vrstva pod humusem, 10-15 cm, na rozhraní běložluté vrstvy, č. př. 71/51. Zásobní hrnce: 2 zl. T, p. 7. – *Okraj*: 1 zl. OH, O1, p. 2. – *Dno*: 1 zl. TD, D3, p. 20, Ø 100. – *Atyp.*: 1 zl. T, p. 2. – *Mazanice*: 1 amorfní zl., max. rozměr 30 mm, hm. cca 10 g. – *Nálezy z jiných období (mohylová kultura?)*: 1 zl. horizontálního ucha, p. 20, *obr.* 9:6.

Sonda XI byla vedena od severovýchodního rohu sondy I k okraji příkopu. Pod středověkým zvrstvením byla opět identifikována slabá, 5-10 cm mocná vrstva porézní hnědočervené hlíny, která spočívala na vrstvě světle žluté hlíny s přimíšeným šterkem, kde byly nalezeny kousky mazanice a eneolitické keramiky. Pod ní se nacházelo oranžově žluté šterkovité podloží. Eneolitická keramika byla stopově nalezena též v humusu. Ve střední části sondy, podle situace pozorované na profilu, přecházelo světle žluté zbarvení spodní vrstvy v poněkud našedlejší odstín s menším podílem šterku. Těsně nad podložím zde byl zachycen kruh do červena vypálené hlíny o průměru cca 50 cm. Celá situace byla označena jako **objekt 5** (*obr.* 2), autorkou interpretovaný jako **spodek chaty**.¹¹

Bez určení, č. př. 72/51. *Amfory?*: 2 zl. HP s nehtovanou lištou na rozhraní HP, p. 20. – *Atyp.*: 4 zl. T, p. 20. – 2 křemenné *valounky*, max. rozměr 30 mm, hm. obou cca 40 g.

Objekt 5, č. př. 78/51. *Džbány/koflíky?*: 1 zl. plochého páskového ucha o rozměrech na řezu 40 x 15 mm, p. 2. – 1 zl. plochého páskového ucha o rozměrech na řezu 35 x 15 mm, p. 20. – *Amfory?*: 1 zl. HP s nehtovanou lištou, p. 2. – 1 zl. T s kořenem páskového ucha o rozměrech na řezu 30 x 8 mm, p. 2. – *Zásobní hrnce*: 1 zl. OP s prstovanou lištou, O1, p. 7, *obr.* 8:7. – 1 zl. OP, na rozhraní hrdla a plecí patrně se zbytkem hladké lišty, O2, p. 2, Ø 150, *obr.* 8:9. – 8 zl. T, p. 7. – *Tvar?*: část OH (2 zl.), O2, p. 2, Ø ±120, *obr.* 8:11. – *Dno*: 1 zl. TD, D2, p. 25, Ø ±60. – *Profil*: 1 zl. HP, p. 31. – *Atyp.*: 1 zl. T, p. 25. – *Broušená industrie*: 1 klínek-dlátka, d. 52 mm, hm. 10 g, ze spilitového tufitu typu Máslovice, *obr.* 8:10. – Odštěpek spilitového tufitu typu Máslovice, max. rozměr 40 mm, hm. 4 g. – Polotovar sekerky se stopami opálení, z prachovce, patrně kambrium–jineckého souvrství, d. 93 mm, hm. 64 g, *obr.* 8:8, *Horáková-Jansová 1951*, *obr.* 201 vlevo dole.¹² – *Brousek/drtidlo*: 1 zl. hrubozrnného pískovce s jednou pracovní plochou, max. rozměr 50 mm, hm. cca 15 g. – Křemenný *valounek* opálený, max. rozměr 40 mm, hm. cca 20 g.

V **sondě XII** byly nálezy eneolitického stáří zjištěny pouze ve střední a východní části.

Při ose B, č. př. 73/51. Zásobní hrnec: 1 zl. T, p. 7. – *Kolečko* ze střepe, Ø 45, *obr.* 9:2, *Horáková-Jansová 1951*, *obr.* 201 ve středu vlevo. – *Atyp.*: 4 zl. T, p. 20. – *Brousek/drtidlo*: 1 zl. hrubozrnného pískovce s jednou pracovní plochou, hm. 50 g.

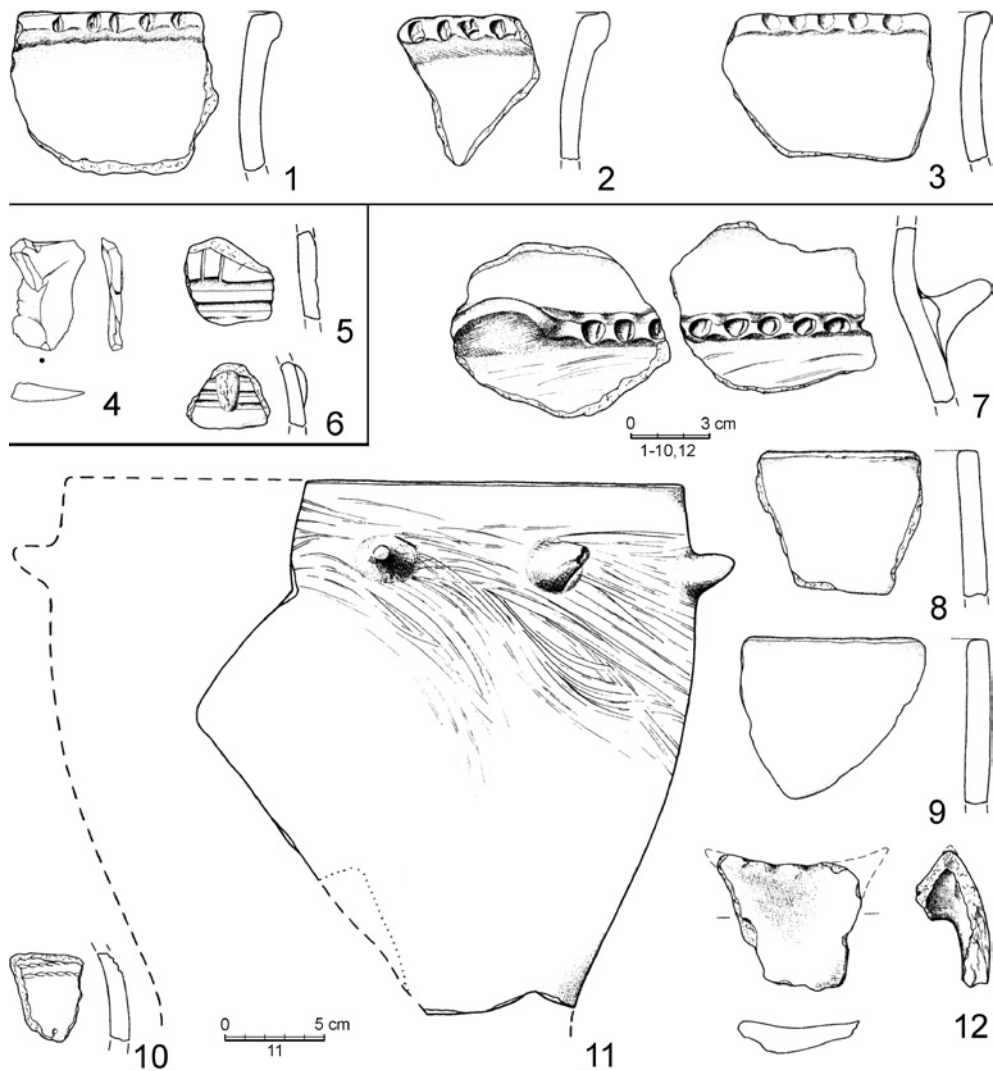
Nálezy z jiných období: doba bronzová?: 1 zl. T s prstovaným povrchem.

Sonda XIII byla položena na nejvyšším místě naleziště, kde převažovaly středověké situace. Pouze v její východní části se v šedožluté vrstvě, téměř nad oranžově žlutým podložím, našlo několik eneolitických artefaktů.

Pod (středověkým) ohništěm, č. př. 74/51. Zásobní hrnce: 1 zl. T, p. 8. – 3 zl. T, p. 7. – *Atyp.*: 2 zl. T, p. 21. – *Mazanice*: 6 amorfních zl., max. rozměr 50 mm, hm. cca 70 g.

¹¹ Stratigrafie v sondě XI je důležitá pro určení stáří hnědočervené porézní vrstvy, která v ní nasedá na eneolitickou a je tedy mladší, zřejmě až středověká.

¹² Tyto tři artefakty byly petrograficky určeny manželi Šreinovými s podporou výzkumných záměrů MK00002327201 a AVOZ30460519.



Obr. 5. Nalžovické Podhájí, poloha Malé Kolo. Nálezy z výkopu B. Kareše (1-3), sondy I (4-6) a objektu 1 (7-12). 4 – ŠI, zbytek keramika. 1-3 k. mohylová, 4-12 k. řivnáčská.

Abb. 5. Nalžovické Podhájí, Lage Malé Kolo. Funde aus der Ausgrabung von B. Kareš (1-3), der Sondage I (4-6) und aus dem Objekt 1 (7-12). 4 – Silex, anders Keramik. 1-3 Hügelgräberkultur, 4-12 Řivnáč-Kultur.

V **sondě XIV**, převážně se středověkými vrstvami, bylo nalezeno několik eneolitických artefaktů pouze v její západní části.

Bez určení, č. př. 75/51. *Amfora*?: 1 zl. T s kořenem páskového ucha o šířce 40 mm, p. 20. – *Atyp.*: 2 zl. T, p. 20. – 1 zl. T, p. 31. – *Mazanice*: 4 zl. amorfní a jeden s otiskem prutu, max. rozměr 70 mm, hm. 150 g.

Sonda XVI navázala na sondu X. Eneolitické nálezy byly dle popisu zjištěny pouze v humusu, pod ním bylo zvrstvení již sterilní.

Bez určení, č. př. 76/51. *Zásobní hrnce*: 1 zl. HP s linií hrubých vpichů na rozhraní HP, přerušených bochánkovitým pupkem, p. 7. – 1 zl. T, p. 7. – *Atyp.*: 2 zl. T, p. 20. – *Štípaná industrie*: 1 úštěp bez sekundární úpravy, surovina SGS, hm. 4 g, *obr.* 9:4.

V **sondě XVII** byl zachycen **objekt 4 (chata)**. Její zahloubení bylo patrné pouze v severní a východní části, kde byla zakopána až 25 cm do zvětralé skály, na jihu vyznívalo do ztracena a na západě bylo porušeno skupinou tří srostlých dubů. Stěny byly patrné v obou případech v délce cca 2 m, poté se vytrácely, resp. technicky nebylo možné zjistit další průběh (*obr.* 2). Zásyp chaty se od okolní půdy lišil světlejším bělošedým odstínem.

Objekt 4, č. př. 77/51. *Koflík/amfora*: 1 zl. T s torzem motivu jemně kanelovaných zavěšených trojúhelníků, p. 2, *obr.* 8:4. – *Amfora/zásobní hrnce*: 1 zl. HP s důbkovanou lištou a odlomeným pupkem či uchem, p. 20, *obr.* 8:1. – *Zásobní hrnce*: 2 zl. T, p. 7. – *Tvar?*: 1 zl. H s náběhem na (odlomenou) lištu, p. 2. – *Okraje*: 1 zl. OH s nálevkovitě se rozvírajícím hrdlem, O1, p. 2, Ø ±150. – 1 zl. OH s nálevkovitě se rozvírajícím hrdlem, O2, p. 21. – *Dna*: 1 zl. D, D0, p. 25. – 1 zl. TD, D1, p. 2, Ø 80. – 1 zl. TD, D2, p. 7, Ø 60. – *Profil.*: 1 zl. P s nehtovanou (?) lištou, p. 20. – *Atyp.*: 8 zl. T, p. 21. – 1 zl. T, p. 25. – 2 zl. T, p. 31. – *Broušená industrie*: spilitová sekerka typu Slánská hora, d. 80, š. max. 30, tl. 12, hm. 52 g, *obr.* 8:5. – Spilitová sekerka typu Slánská hora, d. 88, š. max. 38, tl. 10, hm. 50 g, *obr.* 8:6, *Horáková-Jansová 1951*, obr. 201 vpravo dole. – *Štípaná industrie*: 1 čepelka bez sekundární úpravy, surovina SGS, hm. 2 g, *obr.* 8:2. – 1 úštěp bez sekundární úpravy, surovina silicit Krakovsko-Čenstochovské jury, hm. 2 g, *obr.* 8:3. – *Surovina/odpad*: 1 zl. pískovce, max. rozměr 70 mm, hm. cca 50 g. – 1 zl. železitého pískovce, max. rozměr 70 mm, hm. 130 g. – *Uhlíky*: dle určení dr. Seifertové-Slavíkové 15 dubových a 6 jedlových uhlíků.

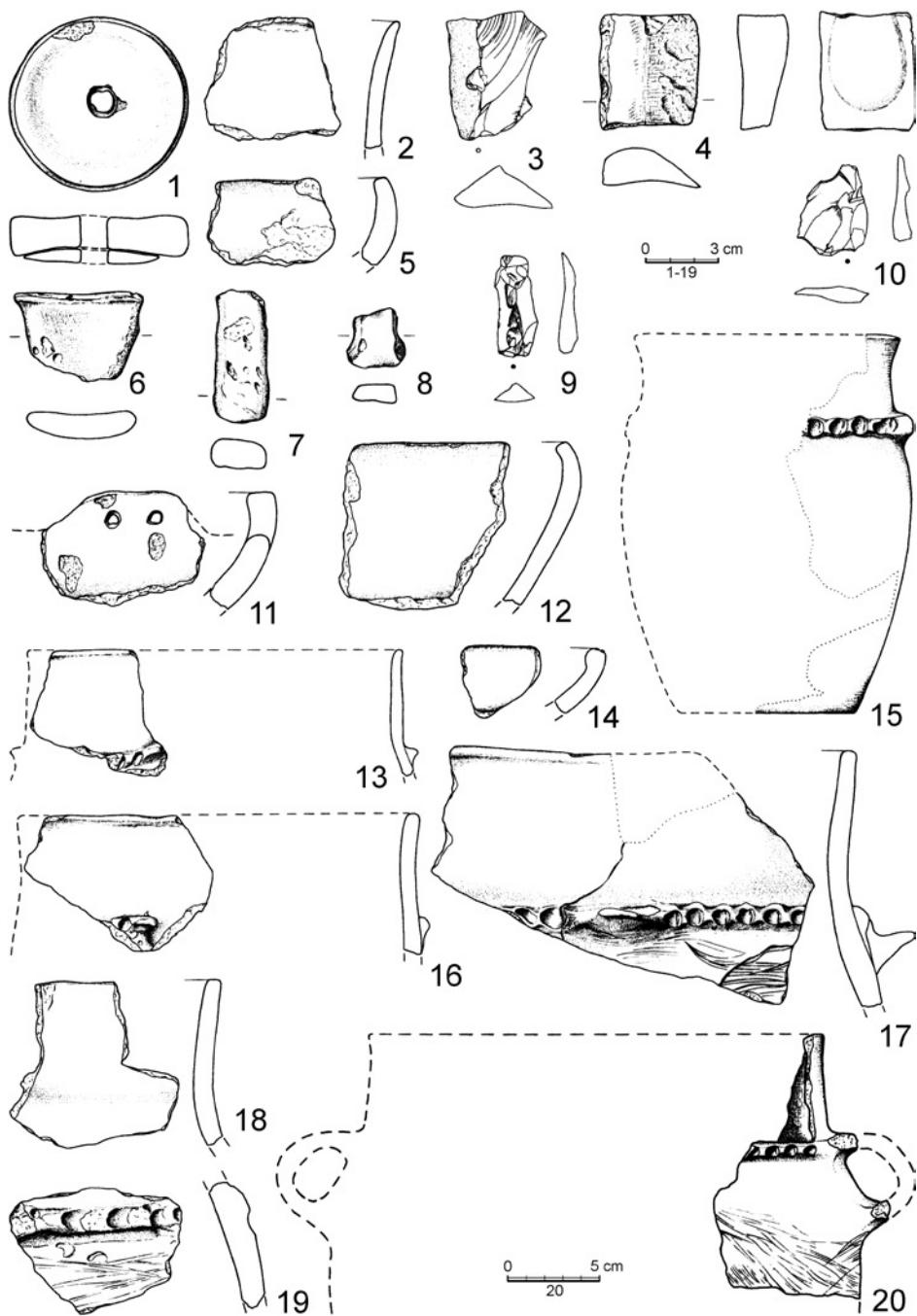
Sonda XVIII byla položena na jižním svahu. Eneolitické střepy byly zjištěny v humusu.

Bez určení, č. př. 79/51. *Oble kónická mísa?*: 1 zl. OS, O3, p. 2. – *Amfora?*: 1 zl. HP s prstovanou lištou, p. 2. – *Atyp.*: 1 zl. T, p. 20.

Sonda XIX byla vyměřena na jižním úbočí. Pod humusem byla zachycena světle šedobíle žlutavá hlína s eneolitickými, ovšem i středověkými nálezy.

Bez určení, č. př. 80/51. *Zásobní hrnce*: 1 zl. OH, O2, p. 2, Ø 180, *obr.* 9:5. – 1 zl. P s nehtovanou lištou na rozhraní HP, p. 2, *obr.* 9:3. – 7 zl. T, p. 7. – *Tvar?*: 1 zl. OH, O3, p. 2, Ø ±150, *obr.* 9:1. – *Atyp.*: 1 zl. T, p. 2. – 2 zl. T, p. 20. – 1 zl. T, p. 25. – 2 zl. T, p. 31. – *Štípaná industrie*: 1 kus, chybí. – 1 *křemen* bez sekundárních úprav, max. rozměr 65 mm.

Bez určení přesnějšího místa nálezu. *Bernburský koflík*: 1 zl. P s horizontálním svazkem minimálně tří rýh, p. 20, *obr.* 9:9. – *Amfora?*: 1 zl. HP s horizontálním svazkem OŠ (10 otisků na 30 mm), p. 20, *obr.* 9:8. – *Hmoždír?*: 1 zl. ansy cornuty, p. 20, z vnitřní strany zbytky výzdoby s jasným motivem ve tvaru V, není ovšem zřejmé, jakou technikou provedený (vrypy?, vpichy?, šňůra?), *obr.* 9:11. – *Okraj*: 1 zl. OH, O3, p. 2. – *Dno*: 1 zl. TD, D2, p. 25. – *Atyp.*: 1 zl. T, p. 7. – *Brousek*: 1 zl., max. rozměr 60 mm, hm. 98 g, *obr.* 9:10. *Nálezy z jiných období: kultura mohylová*: část amforky (27 zl.) s linií inkrustovaných vpichů pod rozhraním hrdla a plecí, O1, p. 2, Ø 65, *obr.* 9:12, *Horáková-Jansová 1951*, obr. 200 vlevo. – Část T s tuhovaným povrchem (2 zl.).



Obr. 6. Nalžovické Podhájí, poloha Malé Kolo. Nálezy z objektu 3 (chaty). 3, 9, 10 – ŠÍ, 4 – brousek, zbytek keramika. K. řivnáčská.

Abb. 6. Nalžovické Podhájí, Malé Kolo. Funde aus Objekt 3 (Hütte). 3, 9, 10 – Silex, 4 – Schleifstein, sonst Keramik. Řivnáč-Kultur.

Základní kulturní určení nálezů z výšinného sídliště

Naleziště bylo do literatury uvedeno jako monokulturní, „eneolitické“ (Horáková-Jansová 1951), pokud pomineme situace spojené s existencí feudálního sídla. Později bylo eneolitické osídlení vztaženo ke kultuře chamské a Malé Kolo se tak stalo stěžejní lokalitou, kterou se argumentovalo pro výskyt dané kultury ve středním Povltaví a jižních Čechách (Hrala 1964, 45; Pleslová-Štiková 1965, 42; táž 1969, 80, obr. 5). Daný názor zevšeobecněl, takže od této doby byly a jsou jižní Čechy a střední Povltaví s různou mírou pochybností počítány do oikumeny jmenované kultury (Pleiner *et al.* 1978, 260, pozn. 10 na téže straně; Prostředník 2001, 19-21; Sklenář 2002, 227; Zápotocký 2008a, 111).

Detailní analýzou však bylo zjištěno, že kromě střeoeolitického osídlení se na Malém Kole stopově vyskytují zřejmě i jiné entity, a sice kultura mohylová a patrně kultura s keramikou šňůrovou (a snad i pozdní doba bronzová).

Ke kultuře mohylové je možné nejspíše řadit několik charakteristických okrajů, pro které v českém střeoeolitickém materiálu nenajdeme spolehlivé paralely (obr. 5:1-3). Pocházejí z amatérského výkopu B. Kareše, čili jejich bližší nálezový kontext není možné kontrolovat. Poměrně přesné analogie najdeme např. na sídlišti v Radčicích (Chvojka – Michálek 2003, obr. 15:221, 29:22). Dalším tvarem je malá dvouuchá amfora s řádkem typických „mohylových“ ostrých vpichů se zbytky inkrustace, těsně pod lomem hrdla a plecí (srov. Čujanová-Jílková 1970, Abb. 44:1; 49:20), bohužel opět bez bližších nálezových okolností (obr. 9:12). Též stáří by mohl být i zlomek horizontálního ucha, nalezený v hloubce 10-15 cm v sondě X (obr. 9:6). Výskyt keramiky daného horizontu umocňují též dva neprofilované tuhané zlomky, nalezené opět bez bližších okolností při výzkumu Malého Kola, a prstovaný zlomek ze sondy XII.

Podstatně zajímavější a ovšem i problematičtější je zařazení další skupiny keramiky, která se od ostatní liší nejen užitou výzdobou, ale i zpracováním keramického materiálu (obr. 10). Jde o plavené blátité střepy, zpravidla světle hnědého až okrového (korodovaného) povrchu, které jsou zdobeny různými kombinacemi úzkých kanelur (nikoli rytí), doplněnými občas hrubými trojúhelníkovitými vrypky (obr. 7:5-7). Přestože je materiál značně torzovitý, lze si učinit představu o základních tvarech a kompozici výzdoby. V prvním případě bylo možné vcelku spolehlivě kresebně rekonstruovat amforu, která byla na hrdle zdobena (v celé výšce?) paralelními kanelurami, pod nimiž se, již na plecích, nacházel řádek hrubých trojúhelníkovitých vrypů. Plece byly opatřeny metopami, sestávajícími ze střídajících se pásů svislých trojčetných kanelur a mřížek, provedených touž technikou. K amfoře zřejmě patřilo bohatě profilované ucho, ve výsledku zřejmě šlo o tvar dvouuchý (obr. 7:5). Druhá amfora byla na plecích zdobena střídajícími se šikmými a svislými obrvenými svazky kanelur (obr. 7:7), přičemž s ní možná souviselo torzo dalšího ucha (obr. 7:6).

Výše popsané uspořádání ornamentace, v kombinaci s použitými výzdobnými technikami a profilací uch, je zcela cizí jakékoli střeoeolitické keramice geneticky tkvící v badenské kultuře. Důraz na plošnou, resp. tříšňovitou výzdobu hrdla a plecí sice lze pozorovat u časově blízké kultury kulovitých amfor, ve výsledku jsou tyto tvary ornamentačně opět velmi vzdálené, s výjimkou malopolské kultury Złota. V jejím inventáři lze spatřovat jisté podobnosti ve výzdobných motivech (srov. Krzak 1976, fig. 19a, 19d, 42b), často ovšem v kontextu s mnohými znaky následné kultury se šňůrovou keramikou, přičemž vztah obou složek je možné různě interpretovat. Nejbližší podobnosti pro nalžovický materiál lze nalézt právě v okruhu archaických amfor celoevropského horizontu kultury se šňůrovou keramikou.¹³ Užití kanelur je u tzv. „A“ amfor velmi obvyklé, a to jak ve formě paralelních vodorovných žlábků na hrdle, tak svislých metopovitých útvarů, často obrvených, přičemž je možné pozorovat i střídání svislých a šikmých pásů, jako u amfory obr.

13 Původ popsané keramiky byl dříve hledán obecně na severu (Horáková-Jansová 1951, 303), případně byly spatřovány dílčí podobnosti se střeoeolitickým vývojem na Moravě (Pleslová-Štiková 1969, 78-79).

7:7 (srov. *Buchvaldek 1986*, Abb. 4). U nádob tohoto typu se vyskytují i bohatě profilovaná ucha a výzdoba na plecích se zdaleka neomezuje pouze na metopy sestávající z jednoduchých obrvených kanelovaných/rytých pásů (*Buchvaldek 1986*, Abb. 10:67-68; *Smrž – Buchvaldek 1998*, obr. 2; *Furholt 2003*, Taf. 143:3, 153:1). Mezi archaickými amforami, zvláště v Malopolsku, lze nalézt i metopy sestávající z mřížkových svazků, na bocích opatřených klikatkou, tedy ornamentací, která stojí nejbližší výzdobě nalžovického exempláře obr. 7:5 (*Gabuttów: Górski – Jarosz 2006*, fig. 7; *Jarosz – Włodarczak 2007*, tablica 1; *Miernów: Kempisty 1978*, 19-20, fig. 8b).

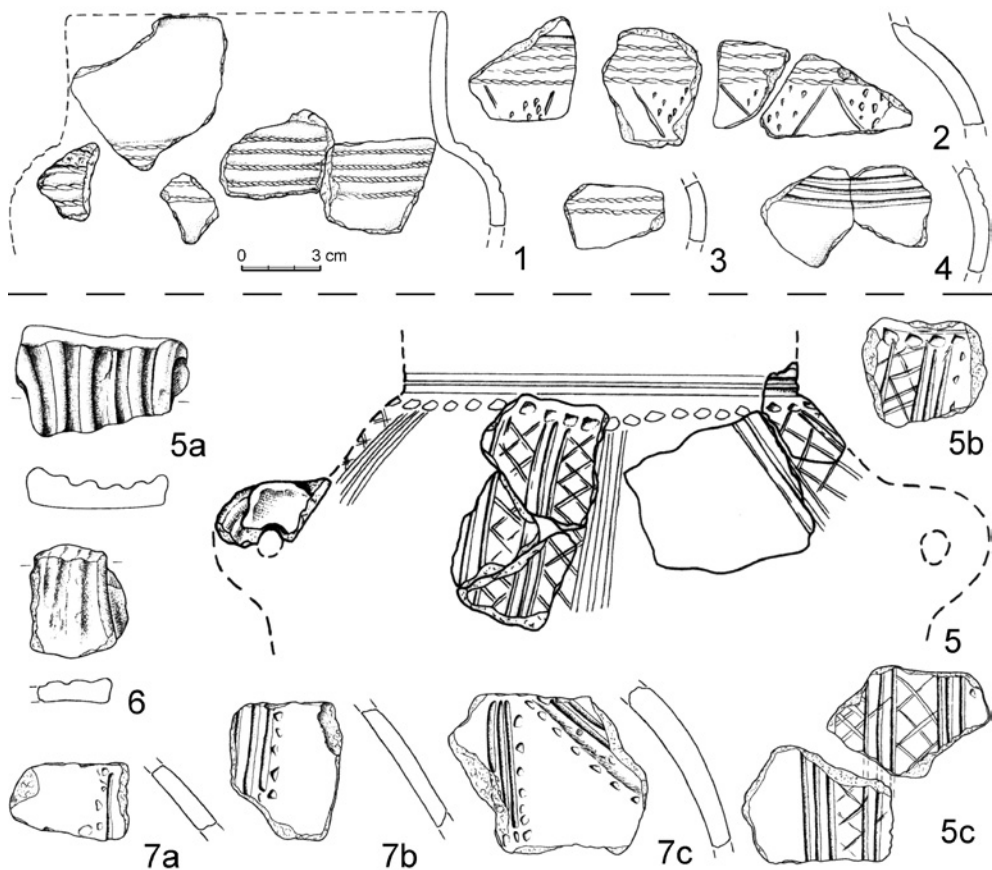
Zlomky obou tvarů byly nalezeny ve výplni chaty obj. č. 3 a v menším množství též v nadložní vrstvě sondy I. Domnělou uzavřenost zásypu chaty lze zpochybnit dlouhodobým zanášením větších objektů (srov. *Dobeš – Zápotocký 2009*). Alternativně tedy je možné situaci vykládat buď jako doklad kontaktu obou kulturních entit, nebo jako následné osídlení nositelů šňůrové keramiky na střeoeoneolitické lokalitě,¹⁴ kdy byla k odložení odpadu využita ještě zcela nezanesená mulda po starší chatě. Stopy osídlení touto formací by dnes neměly překvapit v žádné oblasti střední Evropy (k problému identifikace sídlištní keramiky již *Becker 1955*), a to ani u výšinných poloh, jak je doloženo např. v sousedním Bavorsku (*Nadler – Sörgel 1997; Krautwurst 1999; Witkowska 2006*, fig 1; *Hecht 2008; Seregély 2008*), Švýcarsku, příp. Bádensku-Würtembersku (*Primas 1985*), nedovrtanými A-sekeromlaty na Starém Zámku v Jevišovicích (*Medunová-Benešová 1972*, 144-154, Taf. 93) a v severozápadních Čechách na Rubíně u Podbořan (*Dobeš 1997*, 77, obr. 1:II, C). Vyloučený není ani výskyt sídlištní šňůrové keramiky v západních Čechách, na polohách osídlených v předchozím období chamskou kulturou (srov. *Jílková 1957*, obr. 16:6; *Prostředník 2001*, obr. 63:3 – hrdlo z nádoby šňůrové keramiky??).

Typy objektů na lokalitě

Na nalezišti bylo zachyceno celkem 5 zahloubených střeoeoneolitických objektů, které autorka výzkumu interpretovala jako pozůstatky po zahloubených obydlích, chatách. Jejich celkový počet vzhledem k rozloze Malého Kola (cca 0,1 ha) odhadla na 7-8 případů (*Horáková-Jansová 1951*, 302). Výklad jam 1 a 2 jako chat, resp. pozůstatku po jedné chatě, je problematický, jelikož jde o nepravidelné jámy malých rozměrů, možná pouhých skalních depresí (srov. *Zápotocký – Zápotocká 2008*, 145-146), vzniklých bez lidského přičinění a poté zaplněných odpadem. Sporná je i jejich chronologická souvislost. Zatímco objekt 1 poskytl značné množství střeoeoneolitického materiálu, z jámy č. 2 nepochází žádné nálezy. Obě se navíc lišily zásypem. Objekt 1 byl stejně jako ostatní eneolitické jámy zaplněn bělavě žlutou hlínou, objekt 2 zcela odlišným materiálem, a sice tmavou humusovitou hlínou s uhlíky; nejspíše šlo o zbytek jámy prokopané v těsném sousedství B. Karešem, u které byl hlášen obdobný typ zásypu (obr. 3). Možné datování Karešovy jámy do období kultury mohylové (obr. 5:1-3, viz výše) by se tak mohlo vztahovat i na jámu 2.

Interpretace zbylých objektů 3 až 5 jako pozůstatků po chatách se zdá být oprávněná. V jednom případě byl objekt založen na vrcholu ostrožny (v sondě XI) a odlišoval se od okolní vrstvy poněkud naředějším odstínem zásypu. Kruh do červena vypálené hlíny o průměru cca 50 cm, nacházející se uvnitř chaty těsně nad podloží, indikoval ohniště. Další dvě chaty byly situovány již na svahu (obj. 3 a 5) a bylo je možné identifikovat kromě jiného podle stěn, resp. jednoho nároží zasekaného do skály tak, aby byla získána vodorovná plocha k založení stavby. Zbylé stěny nebyly zachovány, stranové rozměry základových jam tedy lze pouze odhadovat na větší než 2-3 metry. Z vnitřního příslušenství se v chatě obj. č. 3 v jižním rohu zachovalo torzo pece, které sestávalo

14 Cizí provenienci výše popsaných amfor lze podpořit i odlišným zpracováním keramického těsta, než jak je obvyklé u střeoeoneolitické keramiky, viz výše. Teoreticky by mohlo jít i o stopy sneseného mohylníku šňůrové keramiky.



Obr. 7. Nalžovické Podhájí, poloha Malé Kolo. Nálezy z objektu 3 (chaty). Vše keramika. 1-4 k. řivnáčská, 5-7 k. s keramikou šňůrovou (?).

Abb. 7. Nalžovické Podhájí, Malé Kolo. Funde aus Objekt 3 (Hütte). Keramik. 1-4 Rivenáč-Kultur, 5-7 Schnurkeramik (?).

z plochých kamenů, uspořádaných do kruhu o průměru 110 cm, kryté mazanícovou vrstvou, patrně pozůstatku klenby. Podklad z plochých kamenů, sloužící k akumulaci tepla v otopném zařízení, je doložen v českém prostředí již od počátku zemědělského pravěku a v mnoha případech byl zjištěn na řivnáčských lokalitách, stejně jako výše uvedené stopy ohniště (Zápotocký – Zápotocká 2008, 139-142). Pozůstatkem po konstrukci chaty obj. č. 3 by mohla být linie tří kúlových jam, která osově odpovídala orientaci zachovalých stěn stavební jámy chaty.

Zásyp všech střeodeneolitických objektů byl tvořen bělošedou hutnou hlínou, zcela odlišnou od sytě černé výplně řivnáčských chat, zakládaných na sprašovém podloží. Příčinou popsaného zbarvení a konzistence, soudě dle popisu autorky výzkumu v nálezné zprávě, byly patrně místní přírodní podmínky, dané kyselostí matečné horniny a trvalým lesním pokryvem, které vedly k vytváření charakteristických světlých podzolových půd.

Jinak chaty prokopené na Malém Kole zcela odpovídají příbytkům evidovaným na řivnáčských lokalitách výšinného i rovinného charakteru. Neobvyklá není ani základová jáma stavby, vytesaná do svahu silně nakloněného terénu, jak o tom svědčí např. situace na Homolce (Ehrich – Pleslová-

Štiková 1968, 386-393, 401-404, fig. 107, 114 a 116) či Kloboučku v Praze-Hlubočepch (Havel 1985, 144). Chaty obdobných rozměrů jako v řivnáčském prostředí lze ovšem předpokládat i v západočeské kultuře chamské (srov. *Metlička 2000; Prostředník 2001*, 32-33, plán 1).

Analyza střeoeoneolitického keramického materiálu

Archeologickým výzkumem bylo získáno celkem 413 zlomků pravěkého rázu. Pokud odečteme střepy přiřazené jiným kulturám, zůstane 359 zlomků hodnocených jako střeoeoneolitické a obecně pravěké. Jejich základní proporce jsou představeny na *tab. 1*.

Celkovou strukturou získané prameny neodporují obdobně hodnoceným kolekcím z různých řivnáčských lokalit (viz *tab. 2*). Příznačný je zejména vysoký podíl slámovaných a voštinovaných střepů na celku, který jednoznačně svědčí pro souvislost materiálu z Malého Kola s touto kulturou. Lze registrovat pouze snížený podíl atypických zlomků, což je možné vysvětlit částečnou skartací materiálu. Důsledkem by pochopitelně byl i uměle zvýšený podíl ostatních kategorií na celku, v tom i slámovaných/voštinovaných zlomků. Ten se skutečně pohybuje v horní hranici intervalu, konkrétně 37,6 % u veškerého materiálu z Malého Kola a 40,1 % u nejpočetnějšího souboru z objektu 3 (*tab. 1*). Tím dosahuje nejvyšší hodnoty u srovnávaných kolekcí (Úholičky, 39,4 %, viz *tab. 2*), ovšem i při poloviční intenzitě výskytu by zapadal do intervalu, který dosud poskytuje statistické vyhodnocení keramiky z řivnáčských chat. Vysoký podíl slámovaných (33,8 %) a voštinovaných (2,4 %) zlomků byl nedávno konstatován i u velmi početného souboru, v řadu desetitisíců jedinců, z hradiště v Kutné Hoře – Denemarku (*Zápotocký – Zápotocká 2008*, 164).

K chamské kultuře podobné statistiky dosud neexistují, resp. vzhledem ke skartované povaze daných materiálů není možné zjistit původní proporce. I tak se zdá, že podíl slámování, příp. voštinování je v tomto prostředí velmi nízký (srov. *Prostředník 2001*, obr. 11-41; *Gohlisch 2005*, Taf. 1-92), přičemž samotná úprava bývá považována za vliv kultury řivnáčské (*Pleslová-Štiková*

Soubor	-	Atyp	Dno	Okraj	Profil	Σ	P7P8
Objekt 1	Σ	15	5	7	18	45	21
Objekt 1	%	33,3	11,2	15,6	39,9	100	46,7
Objekt 3	Σ	38	25	17	82	162	65
Objekt 3	%	23,5	15,4	10,5	50,6	100	40,1
Objekt 4	Σ	11	3	2	6	22	3
Objekt 4	%	50	13,6	9	27,3	99,9	13,6
Objekt 5	Σ	2	1	3	13	19	9
Objekt 5	%	10,5	5,3	15,8	68	99,6	47,4
Sondy	Σ	39	6	5	61	111	38
Sondy	%	35,1	5,4	4,5	54,9	99,9	34,2
Celkem	Σ	105	40	34	180	359	136
Celkem	%	29,2	11,1	9,5	50,1	100	37,9

Tab. 1. Nalžovické Podhájí, poloha Malé Kolo. Četnosti a struktura keramiky odebrané z výplně objektů 1, 3-5 a sond. Sloupec Profil zahrnuje typické zlomky (tj. zdobené včetně tzv. technických prvků, zde včetně slámování a voštinování), bez den a okrajů, které jsou uvedeny v samostatných sloupcích. Ve sloupci P7P8 je znázorněna četnost slámovaných (povrch 7) a voštinovaných (povrch 8) zlomků a jejich podíl vůči celku (P7P8:Σ). Nebyla započítána keramika jiné kulturní proveniencce, tj. k. mohylové (33 zl.), doby bronzové (2 zl.), k. s keramikou šňurovou (19 zl.) a přeslen *obr. 6:1*. Všechny zlomky bubnu jsou vedeny pod objektem 1.

Tab. 1. Nalžovické Podhájí, Malé Kolo. Häufigkeit und Struktur der Keramik aus den Objekten Nr. 1, 3-5 und der Sondagen.

1969, 86). Značné procento slámovaných a voštinovaných střepů na Malém Kole tak lokalitu jednoznačně spojuje se středočeskou oikumenou řivnáčské kultury. Odlišnost od chamského prostředí je dána též totální absencí charakteristické bohaté plastické výzdoby, kterou na Malém Kole ani v nejmenším neregistrujeme.

Keramika se z technologického hlediska shoduje s produkcí evidovanou na středočeských řivnáčských lokalitách, tj. je jemnozrná, ostřena zpravidla pískem, a kvalitně vypálená. Vlivem agresivního půdního prostředí je však většinou silně korodována.

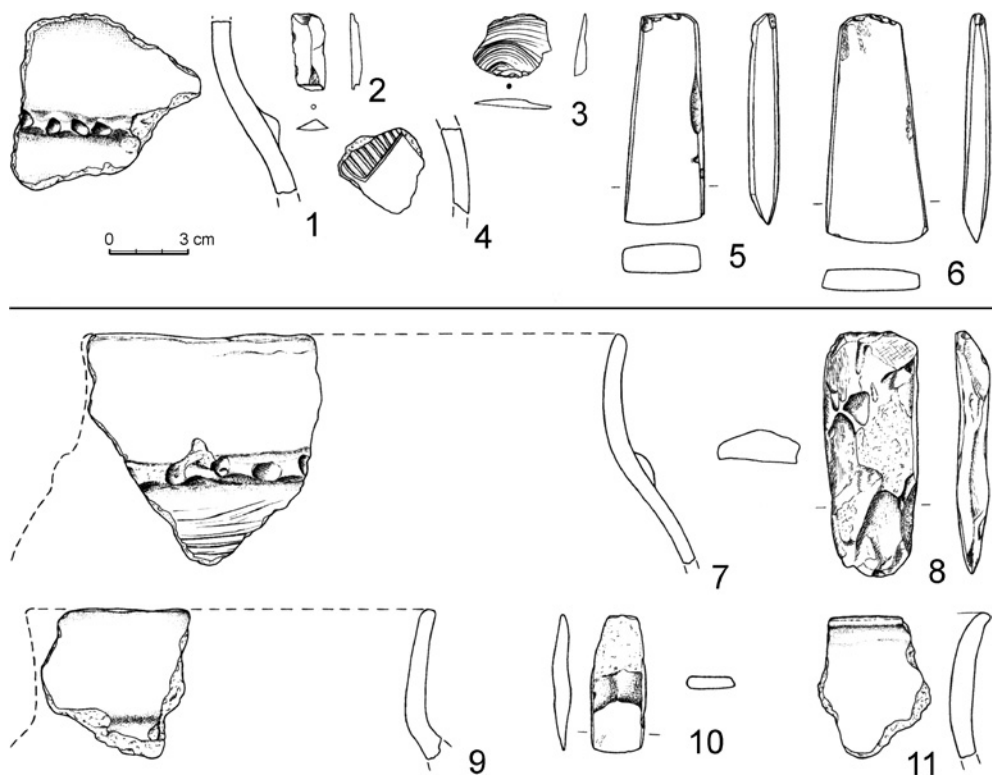
Z typového hlediska lze v předloženém materiálu evidovat celou řadu keramických tříd, vzhledem k silné fragmentarizaci však není zpravidla možné jejich přiřazení ke konkrétním typům.

Stopově lze v materiálu identifikovat **koflíky** a **džbány**, přičemž v některých případech mohou

Lokalita	Okr	Typ objektu	-	Atyp	Dna	Okraje	Profil	Celkem	P7 a P8	Literatura
Ďáblice	P8	chata	Σ	187	33	58	119	397	96	<i>Dobeš et al. 2007</i>
Ďáblice	P8	chata	%	47,1	8,3	14,6	30	100	24,2	
Hradenín	KO	chata	Σ	289				497	88	<i>Zápotocký 2006</i>
Hradenín	KO	chata	%	58,1				100	17,7	
Klučov	KO	chata A	Σ					305	70	<i>Zápotocký - Kudrnáč 2008</i>
Klučov	KO	chata A	%					100	22,9	
Klučov	KO	chata B	Σ					255	90	<i>Zápotocký - Kudrnáč 2008</i>
Klučov	KO	chata B	%					100	35,3	
Miškovice	P9	chata (z ručního vybírání)	Σ	248	46	60	231	585	166	<i>Ernée et al. 2007</i>
Miškovice	P9	chata (z ručního vybírání)	%	42,4	7,9	10,3	39,4	100	28,4	
Úholičky	PZ	chata	Σ	268	45	49	168	530	209	<i>Dobeš - Vojtěchovská 2008</i>
Úholičky	PZ	chata	%	50,6	8,5	9,2	31,7	100	39,4	
Zličín	P5	chata (z ručního vybírání)	Σ	123	17	31	95	266	93	<i>Dobeš et al. v tisku</i>
Zličín	P5	chata (z ručního vybírání)	%	46,2	6,5	11,6	35,7	100	34,9	

Tab. 2. Četnost a proporce keramiky z chat řivnáčské kultury, u kterých jsou k dispozici základní statistické údaje. Sloupec Profil zahrnuje typické zlomky (tj. zdobené včetně tzv. technických prvků, zde včetně slámování a voštinování), bez den a okrajů, které jsou uvedeny v samostatných sloupcích. Ve sloupci P7P8 je znázorněna četnost slámovaných (povrch 7) a voštinovaných (povrch 8) zlomků a jejich podíl vůči celku (P7P8:Σ). Výplň chat z Miškovic a Zličína byla alespoň částečně proplavována, čímž mj. dramaticky narůstá podíl atypických zlomků. Pro srovnání s ostatními objekty tedy byly zvoleny pouze soubory získané z těchto chat klasickým mechanickým vybíráním.

Tab. 2. Nałzovické Podhájí, Malé Kolo. Häufigkeit und Proportionen der Keramik aus den Hütten der Řivnáč-Kultur, die als statistische Grundlage dienen.



Obr. 8. Nalžovické Podhájí, poloha Malé Kolo. Nálezy z objektu-chaty 4 (1-6) a 5 (7-11). 2-3 ŠÍ, 5-6, 8, 10 – BI; 1, 4, 7, 9, 11 – keramika. K. řivnáčská.

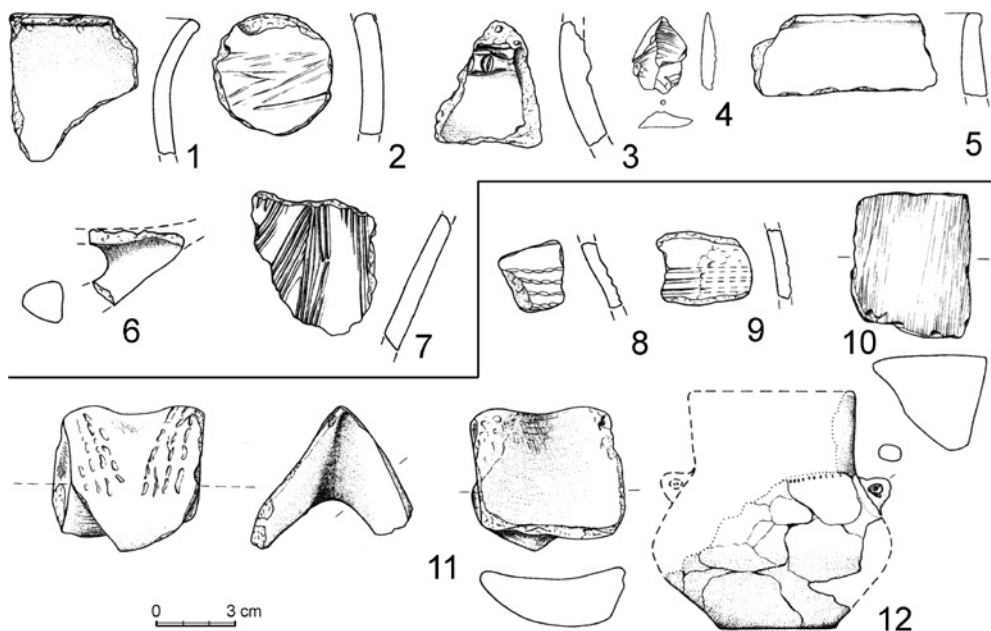
Abb. 8. Nalžovické Podhájí, Malé Kolo. Funde aus Hütte 4 (1-6) und 5 (7-11). 2-3 Silex, 5-6, 8, 10 – geschliffene Industrie, sonst Keramik. Řivnáč-Kultur.

zlomky pocházejí i z jiných keramických tříd, např. amfor či mis (obr. 6:2, 8:11, 9:2), případně je možné je vystopovat pouze na základě výskytu uch menších proporcí (zejména nezobrazené zlomky ze sondy V a objektu 5). Jasně lze ovšem rozeznat dva výrazné řivnáčské tvary, a sice **bernburské (české) koflíky a džbány typu ansa cornuta**.

Zlomky prvního typu (typ 111: *Zápotocký – Zápotocká 2008*, 172) byly nalezeny v sondě 1 ve vrstvě nad objektem 3 (obr. 5:6; s typickým svislým žebérkem) a v materiálu bez bližší lokace (obr. 9:9). Tyto koflíky stylově navazují na české mladobadenské tvary; do středoněmecké oblasti bernburské se zřejmě dostaly právě prostřednictvím kultury řivnáčské (*Ehrich – Pleslová-Štiková 1968*, 156-157). Pozoruhodný je jejich výskyt v jevišovických Vysočanech na jihozápadní Moravě, přičemž jejich zdejší prezence je hodnocena jako zpětný zásah z řivnáčské oblasti (*Medunová-Benešová 1977*, 38-39, obr. 11, tab. VI:1-3, 7). Spojení přes střední Povltaví tak může být jednou z tras doložených kontaktů.

Běžnou součástí řivnáčské keramické produkce jsou džbány typu ansa cornuta. Z Malého Kola pochází jeden výrazný zlomek ucha z objektu 1 (obr. 5:12), který má mj. přesné analogie na Denemarku u Kutné Hory (*Zápotocký – Zápotocká 2008*, 174, obr. 66:23/3; typ 233).

Koflíky se v západočeském chamském prostředí vyskytují sporadicky, nedosahují ani jednoho procenta z celku určitelných tvarů (srov. *Prostředník 2001*, 46, 52, obr. 39), i v tomto případě ovšem není vyloučen vliv tvarů řivnáčských. Džbány se v chamské kultuře nevyskytují vůbec, resp. ojedinělé nálezy



Obr. 9. Nalžovické Podhájí, poloha Malé Kolo. Nálezy ze sond XIX (1, 3, 5), XII (2), XVI (4), X (6), IX (7) a bez bližší lokace (8-12). 4 – ŠI, 10 – brousek, zbytek keramika. 1-5, 8-9, 11 – k. řivnáčská, 7 – d. bronzová?, 6, 12 – k. mohylová, 10 – pravěk?

Abb. 9. Nalžovické Podhájí, Malé Kolo. Funde aus den Sondagen XIX (1, 3, 5), XII (2), XVI (4), X (6), IX (7) und ohne nähere Lokalisierung (8-12). 4 – Silex, 10 – Schleifstein, anders Keramik. 1-5, 8-9, 11 – Rivnáč-Kultur, 7 – Bronzezeit?, 6, 12 – Hügelgräberkultur, 10 – Urzeit?

rohatých uch lze jednoznačně považovat za důsledek kontaktu s řivnáčským, případně jevišovickým kulturním prostředím (např. Město Touškov: z autopsie; Dietfurt: *Gohlisch* 2005, Taf. 30:2).

Další výraznou řivnáčskou keramickou třídou, doloženou na Malém Kole, jsou **amfory**. Hrubé, zásobní tvary lze v silně zlomkovitém materiálu s výhradou identifikovat podle masivnějších páskových uch (obr. 6:6 a další nezobrazené kusy ze sond I a XIV, případně objektu 3). Nejspíše pocházejí z okruhu amfor typů 74-78 (*Zápotocký – Zápotocká* 2008, 181-183, obr. 73-74).

Mnohem přesvědčivěji na Malém Kole vystupují subtilnější zdobené kusy. Z objektu 3 bylo vyzvednuto několik zlomků z amfory zdobené na plecích horizontálním pásem sestávajícím z několikanásobných otisků šňůry (obr. 7:1,3), ke které by mohly patřit i další střepy nalezené v objektu 1 (obr. 5:10) a na blíže neznámém místě (obr. 9:8). Přesné analogie najdeme opět jak na Denemarku (*Zápotocký – Zápotocká* 2008, tab. 16:2, 90:1-2, 92:1 a dále), tak na jiných řivnáčských lokalitách (Velké Žernoseky: *Zápotocký* 2008b, 422, obr. 23:11-12). Jde o aplikaci výzdoby, která bývá považována za vliv, ne-li import z oblasti kultury kulovitých amfor, jak v prostředí řivnáčském (*Zápotocký – Zápotocká* 2008, 186-187), tak ojedinele i jevišovickém (*Medunová-Benešová* 1972, Taf. 55:14; *táž* 1977, 20, obr. 9:6).

Variantou předchozího motivu jsou zlomky tvaru s pásem šňůrových otisků se zavěšenými rytými trojúhelníky z objektu 3 (obr. 7:2; srov. *Zápotocký – Zápotocká* 2008, obr. 65, 71 a 74). Na řivnáčských lokalitách jsou běžné i ostatní motivy, jako pás rytých rýh na amfoře z objektu 3 (obr. 7:4; *Zápotocký – Zápotocká* 2008, obr. 71:a1, tab. 100:3, 138:2), případně rytý zavěšený trojúhelník patrný na zlomku z objektu 4 (obr. 8:4), který může alternativně pocházet též z koflíku (*Zápotocký – Zápotocká* 2008, obr. 65:1/25-27, 71:a7).

Chamskému prostředí amfory vůbec nejsou vlastní (*Prostředník 2001*, 46, 52, obr. 3:C-D, 39:1-2), a pokud je možné je ojediněle identifikovat (např. *Gohlisch 2005*, Taf. 45:7), tak jde nejspíše opět o vliv keramického tvarosloví kultur jevišovické či řivnáčské, případně o keramiku kultury kulovitých amfor (*Prostředník 2001*, obr. 40-41).

Mezi **mísami** dominují tvary se zataženým okrajem, které jsou v hojném počtu přítomné v materiálu z objektu 3 (*obr. 6:5,11-12,14*). V řivnáčské kultuře jsou opět naprosto běžné (*Zápotocký – Zápotocká 2008*, 176-177, obr. 68 – typová skupina 51), srovnatelné i v detailech (srov. *obr. 6:11* a *Zápotocký – Zápotocká 2008*, obr. 68:515/6). V chamské kultuře se vyskytují ojediněle a spíše v provedení oblého kónusu než výrazného zatažení okraje (*Prostředník 2001*, obr. 25:2-3; 33:8,10-12). Naopak v jevišovické kultuře jejich výskyt s časem postupně sílí, v závěrečné fázi, reprezentované vrstvou B na eponymní lokalitě, již zcela dominují (*Medunová-Benešová 1977*, 72, 78). Na Malém Kole mohou být zastoupeny též tvary s nálevkovitě rozšířeným ústím (*obr. 6:2, 9:1*), zlomky ovšem mohou patřit i jiným keramickým třídám.

Tvarem s nejistým typovým určením je zlomek ucha typu ansa cornuta z blíže neznámé situace na lokalitě (*obr. 9:11*). Podle proporcí a náběhu na okraj by mohl pocházet z **hmoždíře**, tedy typu opět charakteristického pro kulturu řivnáčskou (*Zápotocký – Zápotocká 2008*, 175-176, obr. 67:34), bez zjevných paralel v prostředí chamském. Zbytky vhloubené výzdoby by mohly svědčit spíše pro ovlivnění kulturou jevišovickou, kde je ornamentace rohatých uch poměrně obvyklá (*Medunová-Benešová 1977*, 34).

Nejpočetnější keramickou třídu z Malého Kola představují **zásobní hrnce**, zpravidla se slámovaným tělem, odděleným maximálně jednou plastickou páskou od hladkého hrdla, občas proloženou výčnělkem. Byly identifikovány ve všech objektech (*obr. 5:7, 6:13,15-20, 8:7,9, 9:5*), přičemž některé z nich lze alternativně taxovat jako amfory (*8:1, 9:3*). Na Denemarku jsou zásobní hrnce vedeny pod třídou 8 a k Malému Kolu bychom našli celou řadu paralel, včetně tvarů opatřených jedním či dvěma páskovými uchy, jako v případě exempláře z objektu 3 na *obr. 6:20* (*Zápotocký – Zápotocká 2008*, 184-185, obr. 75, tab. 13:2, 31:4, 57:10). Podstatným znakem všech zachovalých exemplářů je, že postrádají jakékoli projevy bohaté plastické výzdoby, charakteristické pro kulturu chamskou (srov. *Prostředník 2001*, obr. 11-61), lze je tedy opět jednoznačně spojovat s kulturou řivnáčskou.

Tvarem spojujícím diskutované naleziště opět se severem a nikoli západem je **keramický buben** se slámovaným tělem, složený ze zlomků pocházejících z objektu 1 a 3 (*obr. 5:8-9,11*). Jde o dvojkónický tvar s velkým počtem hrotitých výčnělků při širším ústí nástroje, sloužícími k upevnění blány, čili znaky typickými pro chronologicky odpovídající bubny tzv. bernburského typu (*Fischer 1951*, 100, obr. 2:11-20). V prostředí této kultury se vyskytují v hojném množství, v počtu více než stovky kusů (*Behrens – Schröter 1980*, 52, 129, obr. 24-26) a známe je i z českých hrobů a sídlišť kultury kulovitých amfor (Brozany a Hrdlovka: *Dobeš 1998*, 136-138, Abb. 4:1 a 9:2; *Kopisty?: Dobeš 1995*, 115-116, obr. 3:14). Jejím prostřednictvím se zřejmě dostaly i do inventáře řivnáčské kultury (Vraný: *Mašek 1954*, 652, obr. 299:3, 4; Denemark?: *Zápotocký – Zápotocká 2008*, 190, tab. 51:9), čili v tomto kontextu výskyt bubnu v Nalžovickém Podhájí příliš nepřekvapí.

Jediným keramickým předmětem, který vykazuje větší afinitu k chamské kultuře, je velký „bombastický“ **přeslen** z objektu 3, o průměru 70 mm (*obr. 6:1*). Většina řivnáčských přeslenů je menších proporcí, ovšem vyskytují se i velké kusy srovnatelné s exemplářem z Malého Kola (např. Denemark: *Zápotocký – Zápotocká 2008*, 196, obr. 81:6-7). Rozdíly ve hmotnosti a průměru přeslenů však odrážejí spíše než kulturní identitu jejich funkci coby setrvačnicku, neboť pro spřádání nití z různých materiálů (len, vlna) bylo potřeba různé intenzity točivého momentu. Velké přesleny byly dle experimentů užívány ke spřádání vlny, jejich hojně užití v chamské kultuře a výskyt na Malém Kole by tak mohl být dán spíše povahou krajiny a s ní spojenou ekonomikou pasteveckého charakteru (*Prostředník 2001*, 64).



Obr. 10. Nalžovické Podhájí, poloha Malé Kolo. Zlomky amfory kultury s keramikou šňůrovou (?) z objektu chaty 3, srov. obr. 7:5.

Abb. 10. Nalžovické Podhájí, Malé Kolo. Bruchstücke einer schnurkeramischen (?) Amphore aus dem Objekt-Hütte 3, vgl. Abb. 7:5.

Keramickým artefaktem neznámé funkce je **kolečko** vyrobené ze zlomku slámovaného hrnce či amfory (obr. 9:2). Kolečka ze střepů najdeme v mnoha obdobích, přičemž výjimkou není ani kultura řivnáčská (Zápotocký – Zápotocká 2008, 196, obr. 80). Obdobně lze hodnotit **miniaturní nádobku** z objektu 3, z níž se zachovalo dno o průměru 30 mm (nekresleno).

Broušená industrie je zastoupena několika artefakty, které jsou ve své převaze jak typově, tak surovinově orientovány opět do prostředí kultury řivnáčské. Jde o dvě spilitové sekery typu Slánská hora z objektu 4 (obr. 8:5-6) a dále 1 klínek/dlátka (obr. 8:10) a odštěpek spilitového tufitu typu Máslovice, doplněný polotovarem sekerky se stopami opálení z prachovce (obr. 8:8), patrně kambrium–jineckého souvrství, vše z objektu 5 (viz pozn. 12). Kromě posledního artefaktu jde ve všech případech o surovinu středočeského původu, snad z okolí Máslovic u Kralup nad Vltavou, hojně užívanou právě v období kultury řivnáčské (Šreinová et al. 2002a; titíž 2002b, 183; Zápotocký – Zápotocká 2008, 216-217). V případě odštěpku spilitového tufitu z objektu 5 lze navíc uvažovat o odpadu z místní výroby broušené industrie a nikoli úštěpu vzniklého užíváním hotového nástroje, jelikož artefakt postrádá hlazený povrch.

Štípaná industrie (viz též pozn. 6) sestává celkem z deseti artefaktů¹⁵, z nichž je většina vyrobena ze silicitů glacienních sedimentů (výběr obr. 5:4, 6:3,9,10, 8:2, 9:4) a jeden ze silicitu Krakovsko-

15 Další tři artefakty nebyly ve sbírkách identifikovány.

Čenstochovské jury (*obr. 8:3*). Surovinově tedy byla lokalita orientována převážně opět severním směrem, do prostředí kultury řivnáčské. Např. na Denemarku tvoří artefakty ze SGS více než polovinu štípané industrie, přičemž jsou zde zastoupeny i silicity malopolské (*Macháčková 2008*, tabula 17). Významná je i absence bavorských pruhovaných silexů na Malém Kole. Ty jsou naopak typické pro západočeskou kulturu chamskou, kde je z nich vyrobena více než polovina úštěpů a čepelí, soudě podle početného souboru z Lopaty u Štáhlavic (54 % při četnosti 262 jedinců, viz *Popelka 2001*, tabulka na str. 182).

Ostatní nálezy. Několika desítkami kusů je zastoupena mazanice, občas s otisky prutů, kůlů a travin. Největší koncentrace se nacházela nad kruhovým dlážděním v objektu 3, kde šlo zřejmě o destrukci pece. Ze stěn otopných zařízení patrně pocházejí i další zlomky ze zbylých situací, neboť užití mazaniny při konstrukci stěn řivnáčských chat je sporné (srov. *Ernée a kol. 2007*, 87-88; *Dobeš – Vojtěchovská 2008*, 265-267; *Zápotocký – Zápotocká 2008*, 134-135). Z dalších obvyklých sídlištních nálezů lze jmenovat brousek z objektu 3 (*obr. 6:4*) a zlomky dalších tří ze sondy V, drtidla či hrubé brusy z objektů 3, 5 a sondy XII, případně výrobní odpad z obou těchto kategorií, nalázaný porůznu na lokalitě. K zajímavým nálezům patří křemenné valounky (objekt 3 a sonda XI), které mohly sloužit jako varné kameny, o čemž by mohlo svědčit opálení jednoho z nich (objekt 5). Bezprostředně po ukončení výzkumu byly dr. Seifertovou-Slavíkovou určeny uhlíky: z jámy 1 pochází úlomky jedle, z objektu 3 javor a lípa a konečně v objektu 4 byla identifikována jedle a dub. Kostěná industrie se na Malém Kole vzhledem k agresivním půdním podmínkám nezachovala.

Závěr

Rozbor nálezů z výšinného sídliště na Malém Kole u Nalžovického Podhájí poskytl dva podstatné závěry. Prvním z nich je zjištění, že nejde o chronologicky jednotlý pravěký materiál. Mezi keramikou byly identifikovány nálezy, které je možné připsat kultuře mohylové a které na rozdíl od eneolitických pocházejí převážně z objektu s odlišnou, tmavou výplní (Karešův výkop, *obr. 5:1-3*). Dalším souborem, pro který nenajdeme analogie v současném domácím středoneolitickém prostředí ani v kultuře kulovitých amfor, jsou zlomky dvou amfor, které se kromě výzdoby liší i zpracováním keramického těsta (*obr. 7:5-7*). Profilací, typem uch, aplikací výzdoby a její technikou nejvíce odpovídají archaickým amforám kultury se šňůrovou keramikou. Jejich případný chronologický vztah ke středoneolitickému osídlení na lokalitě je otevřený, za stávajícího stavu výzkumu v regionu a podle povahy objektu, resp. alternativních možností jeho zanášení, lze připustit současnost i následnost obou entit.

Druhým podstatným momentem je skutečnost, že snad s výjimkou tzv. „bombastického“ přeslenu (*obr. 6:1*) nelze prokázat podstatné shody s materiálem západočeské chamské kultury. V ostatních případech jde buď o artefakty vykazující obecně středoneolitické znaky, nebo u stylově výraznějších předmětů o prvky, které je jasně spojují s prostředím kultury řivnáčské, jako jsou zdobené amfory, ucha typu ansa cornuta, mísy se zataženým okrajem, sekerky typu Slánská hora, ale i vysoký podíl slámování a surovinové složení broušené i štípané industrie. Zařazení sídliště do oikumeny řivnáčské kultury neodporují ani zjištěné objekty, menší pravoúhlé polozemnice zasekané do skály, geomorfologická povaha osídleného prostoru o rozloze 0,1 ha, který mohl být výrazně opevněn (srov. *Zápotocký – Zápotocká 2008*, 276-286, *obr. 141*).¹⁶ Periferní poloha Malého Kola je zřejmě pouze zdánlivá a odpovídá stavu výzkumu (viz *Zápotocký – Zápotocká*

16 Právě tyto vlastnosti mohly ostrožnu předurčit k umístění feudálního sídla, jehož výstavba tak mohla zničit mnohé eneolitické úpravy terénu, zejména fortifikační.

2008, obr. 134), po proudu Vltavy směrem k Pražské kotlině dosud nebyl proveden průzkum srovnatelný např. s velmi úspěšnou akcí manželů Baštových v západočeském regionu (*Baštová 1984; táž 1986; Bašta – Baštová 1988; tíž 1989*). V několika málo pozitivních případech jde buď o materiály nezpracované, stojící stranou hlavního badatelského zájmu na lokalitě a publikačně tudíž zcela opomíjené (Hradištko u Davle, Závist: *Richter 1964; 1982, 15-16; Jansová 1966, 139; Zápotocká – Zápotocký 2008, obr. 134 na str. 273*), nebo o ojedinělé nálezy (Hrazany: spilitová sekerka typu Slánská hora, *Jansová 1988, 16, 110-11, Taf. 96:18; Stolz – Korený 2008, 142, obr. 1:7, tab. 1; Čím-Hrdlička: keramika, Hrala 1964, 43, obr. 1-5*)¹⁷. Intenzitu řivnáčského zásahu jižním směrem naznačují i nové nálezy v Posázaví (*Bernat et al. 2002; Bernat – Štědra 2005*).

Problematické je i kulturní určení střeoeolitických nálezů z oblastí jižně od Malého Kola. Jediným spolehlivým nálezem chamské provenience je plastickou výzdobou bohatě zdobený okraj z Hájské, okr. Strakonice, a snad Strunkovice nad Blanicí v okrese Prachatice. Obě lokality jsou situovány příznačně na západní periférii jihočeské sídelní oblasti, tedy v zóně nejpravděpodobnějšího kontaktu se západočeskou či hornorakouskou chamskou kulturou (*Michálek 1992, obr. 20*). Z ostatních lokalit, zpravidla výšinného charakteru, se nálezy omezují pouze na štípanou industrii obecně eneolitického stáří, případně slámované střepy (*Hrubý 2000; Beneš – Chvojka 2007, 18-19*). Jak bylo řečeno již výše, slámování, případně voštinování, není chamské kultuře zcela vlastní a spíše by mělo být indikátorem orientace na střední Čechy, tedy kulturu řivnáčskou. Tento předpoklad v poslední době potvrzují i nové nálezy z okolí Orlické přehrady, které, pokud jsou výraznější, vykazují jasnou afinitu ke střeoeolitickému kulturnímu prostředí (*Fröhlich – Eigner 2010*). Střední a horní Povltaví tedy jistě mělo těsnější kontakty s řivnáčskou oikumenou, než by se mohlo zdát, ostatně silné pochybnosti o chamské provenienci jihočeských nálezů byly vysloveny již dříve (*Michálek 1992, 53-54*). V případě střeoeolitických nálezů ve středním a alespoň části horního Povltaví by tedy bylo vhodnější uvažovat v pojmovém kontextu kultury řivnáčské a nikoli chamské.

Pro řešení kulturní příslušnosti diskutované oblasti ve středním eneolitu je však důležité i detailní chronologické postavení nálezů z Malého Kola. Podle vnitřní chronologie řivnáčské kultury by totiž šlo o její nejmladší stupeň, charakteristický mj. užitím otisků šňůry při výzdobě keramiky (viz *obr. 5:10, 7:1-3, 9:8; Zápotocký – Zápotocká 2008, 202-205*). Obdobného postavení by byla i keramika zdobená brázděným vpichem z Čími-Hrdličky (*Hrala 1964, 43, obr. 3*), s evidentními vztahy k mladší fázi na Denemarku (*Zápotocký 2001, 254, obr. 11; Zápotocký – Zápotocká 2008, 205, obr. 92*), resp. nejmladší kultuře jevišovické v podobě nálezů z Brna-Lískovce (*Medunová-Benešová – Vitula 1994*) a vrstvy B na eponymní lokalitě (*Medunová-Benešová 1972; táž 1977, 78*). Ostatní publikované střeoeolitické nálezy z dané oblasti jsou dosud tak nevýrazné, že je nelze blíže hodnotit. Otázkou tedy zůstává kulturní orientace středního a horního Povltaví nejen v období na úrovni kultury badenské,¹⁸ ale i staršího vývoje reprezentovaného ve středních Čechách archaickým stupněm kultury řivnáčské (*Zápotocký – Kudrnáč 2008, 78-79*) a na jihozápadní Moravě a v Dolním Rakousku jevišovickou kulturou horizontu Grešlové Mýto – Wachberg (*Medunová-Benešová 1973; táž 1977, 71-77; Ruttikay 2001*). Pro obě kultury je v tomto horizontu typická bohatá plastická výzdoba, vzhledem k odlišné genezi obou ovšem různé intenzity a na zčásti jiném typovém pozadí, přičemž jevišovická kultura vykazuje mnohem těsnější vztahy k okruhu chamskému. Teprve budoucí výzkum ve středním a horním Povltaví ukáže, ke kterému z těchto okruhů oblast v daném horizontu tendovala. Situace by ovšem mohla být ještě komplikovanější, jak ukazují nálezy nejspíše subneolitického charakteru z Hrazan (*Dobeš – Korený 2010*), které mohou vést ke zpochybnění jednotného kulturně-historického obrazu, jak jsme na něj zvyklí z klasické pravěké české sídelní oblasti.

17 Materiál z Hrazan a Čími-Hrdličky je uložen v Hornickém muzeu v Příbrami.

18 Z Hostů dle informace P. Břicháčka údajně pocházejí bolezské nálezy (*Neustupný 2008, 88*), bohužel dosud nepublikované.

Literatura

- Bašta, J. – Baštová, D. 1988: Pravěké osídlení Sedmihoří, *Archeologické rozhledy* 40, 378-400, 477-479.
- 1989: Neue Erkenntnisse über die Chamer Kultur in Westböhmen, *Praehistorica* 15, 85-93.
- Baštová, D. 1984: Vývoj pravěkého osídlení v povodí Střely, *Archeologické rozhledy* 36, 156-172.
- 1986: Pravěké osídlení povodí Úterského potoka, *Archeologické rozhledy* 38, 3-31.
- Becker, C. J. 1955: Coarse Beakers with ‚short-wave moulding‘, *Proceedings of the Prehistoric Society* 21, 65-71.
- Behrens, H. – Schröter, E. 1980: Siedlungen und Gräber der Trichterbecherkultur und Schnurkeramik bei Halle (Saale). Berlin.
- Beneš, J. – Chvojka, O. 2007: Archeologie doby kamenné v jižních Čechách. Současný stav bádání. In: Chvojka, O. – Krajč, R. (eds.), *Archeologie na pomezí. Sborník příspěvků ze semináře, České Budějovice*, 8. 11. 2007. *Archeologické výzkumy v jižních Čechách – Supplementum 4. České Budějovice*, 9-28.
- Bernat, J. – Kališ, J. – Štědra, M. 2002: Dvě nově zjištěné opevněné výšinné polohy v Sázavě, okr. Benešov, *Archeologie ve středních Čechách* 6, 145-161.
- Bernat, J. – Štědra, M. 2005: Posázavská hradiště – nové nálezy a poznatky, *Archeologie ve středních Čechách* 9, 197-225.
- Buchvaldek, M. 1986: Zum gemeineuropäischen Horizont der Schnurkeramik, *Prähistorische Zeitschrift* 61, 129-151.
- Čujanová-Jilková, E. 1970: Mittelbronzezeitliche Hügelgräberfelder in Westböhmen. *Archeologické studijní materiály* 8. Praha.
- Dobeš, M. 1995: Sídlištní objekt kultury kulovitých amfor z Kopist. In: Blažek, J. – Meduna, P. (eds.), *Archeologické výzkumy v severozápadních Čechách v letech 1983–1992. Most*, 111-122.
- 1997: Katalog šňůrové keramiky v Čechách X. Podbořansko, *Praehistorica* 22, 75-112.
- 1998: Gräber der Kugelamphorenkultur in Nordwestböhmen, *Saarbrücker Studien und Materialien zur Alttertumskunde* 6/7, 133-179.
- Dobeš, M. – Korený, R. 2010: Cizokrajná keramika doby kamenné z hrazanského oppida. Příspěvek k možnostem výskytu subneolitických nálezů v Čechách, *Praehistorica* 29, v tisku.
- Dobeš, M. – Kostka, M. – Stolz, D. 2007: Sídliště řivnáčské kultury v Praze-Ďáblicích, *Archeologie ve středních Čechách* 11, 131-166.
- Dobeš, M. – Šmolíková, M. – Turek, J. v tisku: Řivnáčská chata ve Zličíně, Praha 5. Příspěvek k problematice výroby broušené industrie ve středním eneolitu.
- Dobeš, M. – Vojtěchovská, I. 2008: Řivnáčské sídliště v Úholičkách, okr. Praha-západ, *Archeologické rozhledy* 60, 261-297.
- Dobeš, M. – Zápotocký, M. 2009: Sídliště raného až staršího eneolitu v Hřebci, okr. Kladno. Příklad dlouhodobě otevřeného pravěkého objektu, *Archeologické rozhledy* 61, 265-284.
- Ehrich, R. W. – Pleslová-Štiková, E. 1968: Homolka. An Eneolithic Site in Bohemia. Praha.
- Erné, M. – Dobeš, M. – Hlaváč, J. – Kočár, P. – Kyselý, R. – Šída, P. 2007: Zahloubená chata ze středního eneolitu v Praze 9 – Miškovicích. Výsledky archeologických a přírodovědných analýz, *Památky archeologické* 98, 31-108.
- Fischer, U. 1951: Zu den mitteldeutschen Trommeln, *Archaeologia Geographica* 2, 98-105.
- Fröhlich, J. – Eigner, J. 2010: Nově objevená eneolitická výšinná sídliště v oblasti Orlické přehrady. Příspěvek k eneolitickému osídlení podél středního toku Vltavy, *Archeologie ve středních Čechách* 14, 29-49.
- Furholt, M. 2003: Die absolutchronologische Datierung der Schnurkeramik in Mitteleuropa und Südsandinavien. *Universitätsforschungen zur prähistorischen Archäologie* 101. Bonn.
- Gohlisch, T. H. 2005: Die Grabungsbefunde und die Keramik der endneolithischen Siedlung von Dietfurt a. d. Altmühl, Lkr. Neumarkt i. d. Opf. Rahden/Westf.
- Górski, J. – Jarosz, P. 2006: Cemetery of the Corded Ware Culture and the Trzciniac Cultures in Gabułów, *Sprawozdania archeologiczne* 58, 401-451.
- Habart, Č. 1925: Sedlčansko, Sedlecko a Voticko. Popis a dějiny krajiny mezi stříbropěnnou Vltavou a památným Blaníkem a vylíčení života jejího lidu. Díl 1. Sedlčany.
- Havel, J. 1985: Praha 5 – Zličov, *Výzkumy v Čechách 1982-1983*, 144.
- Hecht, D. 2008: Siedlungen der Schnurkeramik im südlichen Mitteleuropa. Siedlungsverteilung und Hausbau, In: Dörfler, W. – Müller, J. (eds.), *Umwelt – Wirtschaft – Siedlungen im dritten vorchristlichen Jahrtausend Mitteleuropas und Südskandiavien*. Neumünster, 253-264.

- Horáková-Jansová, L. 1951: Eneolitické výšinné sídliště Malé Kolo na střední Vltavě, *Archeologické rozhledy* 3, 300-304.
- Hrala, J. 1964: Chamský nález od Čimi nad Slapskou přehradou, *Archeologické studijní materiály* 1, 43-46.
- Hrubý, P. 2000: Stručná úvaha o výšinných nalezištích mladšího eneolitu v jižních Čechách. In: Čech, P. – Dobeš, M. (eds.), *Sborník Miroslavu Buchvaldkovi*. Most, 97-100.
- Chvojka, O. – Michálek, J. 2003: Sídlíště ze střední doby bronzové u Radčic-Vodňan, okres Strakonice. Výzkumy na stavbě silničního obchvatu v letech 1994–1996, *Památky archeologické* 94, 83-160.
- Jansová, L. 1966: Výzkum oppida nad Závistí v letech 1963–1965, *Archeologické rozhledy* 18, 138-156.
- 1988: Hrazany. Das keltische Oppidum in Böhmen. Band 2. Die Gehöfte in der mittleren Senkung. Praha.
- Jarosz, P. – Włodarczak, P. 2007: Chronologia bezwzględna kultury ceramiki sznurowej w Polsce południowo-wschodniej oraz na Ukrainie, *Przegląd archeologiczny* 55, 71-108.
- Jílková, E. 1957: Západní Čechy na počátku doby bronzové, *Památky archeologické* 48, 15-56.
- Kalferst, J. – Zápotocký, M. 1991: Sídlíště ze staršího období kultury nálevkovitých pohárů u Benátek, okr. Hradec Králové, *Archeologické rozhledy* 43, 376-410.
- Kempisty, A. 1978: The Corded Ware culture in the light of new stratigraphic evidence, *Przegląd archeologiczny* 26, 5-41.
- Krautwurst, R. 1999: Einige „bronzezeitliche“ und „urnenfelderzeitliche“ Funde im Nürnberger Land: Schnurkeramische Wellenleistentöpfe, *Archäologisches Korrespondenzblatt* 29, 325-334.
- Krzak, Z. 1976: The Złota culture. Wrocław.
- Macháčková, L. 2008: Štípané industrie. Typy a surovina. In: Zápotocký, M. – Zápotocká, M., Kutná Hora-Denemark. Hradiště řívnácké kultury (ca 3000 – 2800 př. Kr.). *Památky archeologické, Supplementum* 18. Praha, 230-231.
- Mašek, N. 1954: Neolitické bubny v Čechách a na Moravě, *Archeologické rozhledy* 6, 640-658.
- Medunová-Benešová, A. 1972: Jevišovice-Starý Zámek. Schicht B – Katalog der Funde. Brno.
- 1973: Grešlové Mýto. Äneolithische Höhensiedlung „Nad Mírovcem“. Katalog der Funde. Brno.
- 1977: Jevišovická kultura na jihozápadní Moravě. Výšinná sídliště Grešlové Mýto, Vysočany a Jevišovice. Praha.
- Medunová-Benešová, A. – Vitula, P. 1994: Siedlung der Jevišovice-Kultur in Brno-Starý Lískovec. Brno.
- Metlička, M. 2000: Rovinné sídliště chamské kultury u Města Touškova v okr. Plzeň-sever. In: Čech, P. – Dobeš, M. (eds.), *Sborník Miroslavu Buchvaldkovi*. Most, 155-158.
- Michálek, J. 1992: Neue jungäolithische (endneolithische) Funde aus Südböhmen. In: Zápotocká, M. – Schmotz, K. (eds.), *Archäologische Arbeitsgemeinschaft Ostbayern/West- und Südböhmen*. 1. Treffen 23. bis 25. April 1991 in Bernried bei Deggendorf. Resümee der Vorträge. Deggendorf, 51-54.
- Nadler, M. – Sörgel, W. 1997: Der Hochberg bei Mittelburg – eine schnurkeramische Höhensiedlung, *Das archäologische Jahr in Bayern* 1996, 49-51.
- Neustupný, E. 2008: Střední eneolit. 4.1. Základní charakteristika středního eneolitu. In: Neustupný, E. (ed.), *Archeologie pravěkých Čech 4. Eneolit*. Praha, 87-89.
- Piř, J. L. 1909: Starožitnosti země české. Díl III, sv. 1. Čechy za doby knížecí. Praha.
- Pleiner, R. et. al. 1978: *Pravěké dějiny Čech*. Praha.
- Pleslová-Štiková, E. 1965: K západočeským eneolitickým výšinným sídlištím, *Archeologické studijní materiály* 2, 41-47.
- 1969: Nová eneolitická výšinná sídliště v západních a jižních Čechách, *Archeologické rozhledy* 21, 69-94.
- Podlaha, A. – Šittler, E. 1898: *Soupis památek historických a uměleckých v Království českém. Od pravěku do počátku XIX. století. III. Politický okres sedlčanský*. Praha.
- Popelka, M. 2001: Poznámky ke štípané industrii z Bzí a Lopaty, okr. Plzeň-jih, *Praehistorica* 25-26, 179-204.
- Primas, M. 1985: Wartau, eine Höhensiedlung mit Schnurkeramik im Alpenrheintal, *Germania* 63, 543-546.
- Prostředník, J. 2001: Chamská kultura v západních Čechách, *Praehistorica* 25-26, 7-177.
- Richter, M. 1964: Hradištko, poloha Sekanka, okres Praha-západ, *Bulletin záchranného oddělení 1* (1963), 70-71.
- 1982: Hradištko u Davle. Městečko ostrovského kláštera. Praha.
- Ruttkay, E. 2001: Wachberg bei Melk – eine Siedlung der frühen Jevišovice-Kultur. Überlegungen zur Chronologie des älteren Endneolithikums in Ostösterreich. In: Gohlisch, T. H. – Reisch, L. (eds.), *Die Stellung der endneolithischen Chamer Kultur in ihrem räumlichen und zeitlichen Kontext*. Erlangen 26. – 28. 3. 1999, *Kolloquien des Institutes für Ur- und Frühgeschichte Erlangen* 1. Erlangen, 56-85.

- Sakař, V. – Sklenář, K. 1987: Nástin vývoje pravěkého osídlení Podbrdská, Vlastivědný sborník Podbrdská 32/33, 5-20.
- Seregély, T. 2008: Neue siedlungsarchäologische Erkenntnisse zum 3. Jahrtausend v. Chr. in Oberfranken. In: Dörfler, W. – Müller, J. (eds.), Umwelt – Wirtschaft – Siedlungen im dritten vorchristlichen Jahrtausend Mitteleuropas und Südkandinaviens. Neumünster, 275-286.
- Sklenář, K. 1984: Městské muzeum v Sedlčanech. Katalog pravěké sbírky. Zprávy Československé společnosti archeologické 26. Praha, 1-43.
- 1990: Pravěké nálezy na Sedlčansku. Archeologický místopis části příbramského okresu na východ od Vltavy v pravěku a rané době dějinné, Středočeský sborník historický 17, 5-80.
 - 2002: Nalžovické Podhájí. In: Sklenář, K. – Sklenářová, Z. – Slabina, M., Encyklopedie pravěku v Čechách, na Moravě a ve Slezsku. Praha, 227.
- Smrž, Z. – Buchvaldek, M. 1998: Hrob s A-amforou šňůrové keramiky z Krbic, Praehistorica 23, 9-15.
- Stolz, D. – Korený, R. 2008: Broušené nástroje ze sbírky Hornického muzea Příbram, Archeologie ve středních Čechách 12, 141-150.
- Šreinová, B. – Šrein, V. – Štastrný, M. 2002a: Horniny z okolí Vraného nad Vltavou. In: Cheben, I. – Kuzma, I. (eds.), Otázky neolitu a eneolitu našich krajín – 2001. Zborník referátov z 20. pracovného stretnutia bádateľov pre výskum neolitu a eneolitu Čiech, Moravy a Slovenska. Liptovská Sielnica 9. – 12. 10. 2001. Nitra, 405-408.
- Šreinová, B. – Šrein, V. – Štastrný, M. – Stolz, D. 2002b: Neolitická a eneolitická broušená kamenná industrie v Hořovické kotlině, Bulletin mineralogicko-petrologického oddělení Národního muzea v Praze 10, 179-193.
- Witkowska, B. 2006: Corded Ware Culture settlements on Central European uplands, Sprawozdania archeologiczne 58, 21-101.
- Zápotocký, M. 2001: Eneolitická hradiště Čáslavské kotliny a jejich kontakt s Moravou. In: Čížmář, M. (ed.), Otázky neolitu a eneolitu našich zemí. Sborník referátů z 18. pracovního zasedání badatelů pro výzkum neolitu a eneolitu Čech, Moravy a Slovenska. Mostkovice 14. – 17. září 1999. Pravěk, supplementum 8. Brno, 246-274.
- 2006: Antropomorfní plastika řivnáčské kultury. In: Sedláček, R. – Sigl, J. – Vencel, S. (eds.), Víta archaeologica. Sborník Víta Vokolka. Hradec Králové – Pardubice, 381-405.
 - 2008a: Chamská kultura. In: Neustupný, E. (ed.), Archeologie pravěkých Čech 4. Eneolit. Praha, 110-115.
 - 2008b: Badenská a řivnáčská kultura v severozápadních Čechách, Archeologické rozhledy 60, 383-458.
- Zápotocký, M. – Kudrnáč, J. 2008: Eneolitický sídlištní a pohřební areál v Klučově – „Na vrchu“. Příspěvek k periodizaci řivnáčské kultury, Památky archeologické 99, 35-92.
- Zápotocký, M. – Zápotocká, M. 2008: Kutná Hora-Denemark. Hradiště řivnáčské kultury (ca 3000 – 2800 př. Kr.). Památky archeologické, Supplementum 18. Praha.

Miroslav Dobeš – Rastislav Korený: Die Höhensiedlung Malé Kolo bei Nalžovické Podhájí, Kr. Příbram. Ein Beitrag zur Kulturcharakteristik des oberen und mittleren Moldaugebiets im mittleren Endneolithikum.

Für die Kenntnis des mittleren Endneolithikums im mittleren und oberen Moldaugebiet nimmt die Höhensiedlung Malé Kolo bei Nalžovické Podhájí eine Schlüsselstellung ein. Sie wurde 1950 von L. Jansová untersucht und bisher nur vorläufig publiziert. In der Literatur wird die Fundstelle mit der Chamer-Kultur in Verbindung gebracht und als monokulturell betrachtet. Der Beitrag enthält eine ausführliche Publikation der Funde in ihren Zusammenhängen und eine Revision der bisherigen Meinungen zur Besiedlung und kulturellen Identität. Dabei zeigte sich, dass neben der dominanten mittelendneolithischen Besiedlung an der Fundstelle auch Materialien vorkommen, die mit Vorsicht der Schnurkeramik und der mittelbronzezeitlichen Hügelgräberkultur zuzuordnen sind. Die Mehrzahl der Funde gehört aber eindeutig der jüngsten Phase der Řivnáč-Kultur an und nicht der Chamer Kultur. Dasselbe gilt nach dem derzeitigen Kenntnisstand für das ganze mittlere und vielleicht auch das obere Moldaugebiet.

Deutsch von O. Chvojka