

Příloha č. 5

Mapový podklad v odpovídajícím měřítku s vyznačením rozsahu zamýšlené sondáže.

Příloha č. 6 (zejména u zapsaných KP, NKP atp.)

Stanovisko příslušného pracoviště NPÚ k záměru zjišťovací sondáže.

1. Oprávněná organizace:

Univerzita Hradec Králové, Katedra archeologie Filozofické fakulty

2. Identifikační údaje o zkoumané lokalitě:

Lokalita: Platiště nad Labem

k.ú.: Platiště nad Labem, okr.Hradec Králové

p.č.: 1913, 1912

Stupeň ochrany lokality (např. rejstříkové číslo KP, NKP atp. je-li prohlášena): ne

Souřadnice středu plochy (mm na ZM10; JTSK, S42, UTM-WGS84):

FID;Id;X;Y

0;0;-642981.811073999970000;-1039702.581270000000000

1;0;-642981.860486999970000;-1039712.587270000000000

2;0;-642991.823628999990000;-1039712.568699999900000

3;0;-642991.811067000030000;-1039702.568710000000000

Easting (mm od Z) Northing (mm od J) (ZM10; pás:)

3. Vedoucí výzkumu a odborný garant výzkumu:

doc. PhDr. Jaromír Kovárník, CSc., vedoucí výzkumu; doc. PhDr. Radomír Tichý, Ph. D., odborný garant

4. Navrhovaný koreferent výzkumu:

Prof. PhDr. Ivan Pavlů, DrSc., Mgr. Jaroslav Řídký, Ph. D., PhDr. Miroslav Novák

Prohlášení:

Žadající instituce (fyzická osoba) si je vědoma mimořádné zodpovědnosti za průběh archeologického výzkumu který nebyl vyvolán stavební či jinou činností na území s archeologickými nálezů dle §22., odst.2 včetně finančních nákladů, které vzniknou s jeho realizací i následným nutným uvedením lokality do náležitého stavu po jeho ukončení (zahrnutí sond, úprava povrchu apod.). Prohlašuje, že těmito finančními prostředky disponuje, a to přímo, nebo prostřednictvím dalších (fyzických či právnických) osob.

Žadající organizace (fyzická osoba) se zavazuje po ukončení terénní části výzkumu vypracovat zprávu o jeho výsledcích formou komplexní nálezové zprávy (ve smyslu dohody o provádění arch. výzkumů č.j. ... a tuto zprávu předat do archivu (prokazuje se č.j. přiděleným podatelnou ARÚ) ARÚ, a to nejpozději do 1 kalendářního roku od data ukončení terénní části výzkumu.

Žadající instituce si je vědoma toho, že nedodržení zde deklarovaných závazků a také podmínek, za kterých bude ARÚ eventuelně souhlasit s provedením příslušného výzkumu, může být důvodem k vypovězení dohody s AV ČR a zahájení řízení o odebrání oprávnění k provádění archeologických výzkumů s MK ČR podle § 21, odst. 5 zákona 20/87 Sb., v platném znění.

Žadající organizace prohlašuje, že vyjednala s majitelem pozemku náležitosti dle §22 odst.1 a zejm. §24 zákona č. 20/1987Sb., v platném znění

V Hradci Králové dne 9. června 2014

Razítko žadající oprávněné organizace:

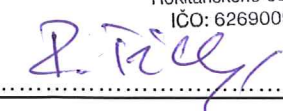
UNIVERZITA HRADEC KRÁLOVÉ

FILOZOFICKÁ FAKULTA

Katedra archeologie

Rokitanského 62, 500 03 Hradec Králové

IČO: 62690094, DIČ: CZ 62690094

Podpis statutárního zástupce (oprávněné fyzické osoby): 

5. Povinné přílohy k žádosti:

Příloha č. 1:

Dohoda o předání získaných movitých archeologických nálezů do regionálně příslušné sbírkotvorné organizace, nebo NM v Praze ve smyslu § 23 zákona č. 20/1987 Sb., v platném znění, pokud žadatelem není přímo příslušná instituce

Příloha č. 2 (na volném listu)

Cíle a navrhované metody

Shrnutí dosavadních poznatků o lokalitě, otázky na které má výzkum odpovědět apod. Důraz musí být kladen na maximální využití nedestruktivních metod, vedoucí k minimalizaci plošného rozsahu destruktivního výzkumu včetně předpokládaného odborného přínosu výzkumu

Příloha č. 3 (na volném listu)

Předpokládaná publikace a jiná prezentace výsledků výzkumu:

Příloha č. 4 (na volném listu)

Předpokládaný dopad výsledků výzkumu na lokalitu z hlediska archeologické památkové péče:

Zde např. podnět k zahájení řízení na prohlášení věci za kulturní památku na MK ČR (v případě archeologie návrh na prohlášení za kulturní památku prostřednictvím AV ČR), dohoda s majitelem o zamezení orby a prezentaci nemovité památky přímo v terénu apod. - obecně předpokládaný dopad výsledků výzkumu na další památkový režim na lokalitě a jeho prosazování.

Cíle a navrhované metody

Šlo by o pokračování badatelského archeologického výzkumu Katedry archeologie FF Univerzity Hradec Králové, a to podle bodu VIII doporučení odborné komise z 19. 9. 2013. Výzkum byl zahájen v loňském roce v místech severozápadního vstupu do trojitého rondelu kultury s vypíchanou keramikou (StK) Plotiště nad Labem II, a to na vymezené ploše 10 x 10 m.

Rondel zjistil na termografickém snímku PhDr. M. Novák, vedoucí Archeologického oddělení Muzea východních Čech v Hradci Králové. (Jako lokalitu Plotiště n/L I označujeme výzkum polykulturní lokality A. Rybové a V. Vokolka z let 1961-1970 ad., kde bylo mimo jiné zjištěno sídliště StK, hroby StK a pozoruhodné kruhové palisádové ohrazení vkomponované do oválného příkopového ohrazení, které nebylo doposud jednoznačně datováno. Nemůžeme však vyloučit na základě vnějších znaků jeho neolitické stáří.)

Archeologický výzkum trojitého rondelu je od prvopočátku cílevědomě podporován vedením Filozofické fakulty Univerzity Hradec Králové, jmenovitě paní děkankou Mgr. et Mgr. P. Springerovou, Ph.D., a dalšími akademickými funkcionáři jako vědecko-pedagogická aktivita. Vedení FF pravidelně sleduje jak průběh archeologického výzkumu, tak jeho zpracovávání. Rovněž v letošním roce byly vyčleněny peněžní prostředky v potřebné výši k jeho uskutečnění a zpracování.

Stanovujeme naše cíle a navrhované metody jednak podle odborného jednání s Mgr. J. Maříkem, Ph.D., zástupcem ředitele ARÚ Praha, v. v. i., s členy výzkumného týmu ze dne 5. 6. 2013 a jednak ze závěrů výše jmenované odborné komise konané dne 19. 9. 2013 v rámci archeologického výzkumu lokality.

Metody

V plánovaném pokračování archeologického výzkumu bychom opět vycházeli z následujících podkladů.

a) Patří k nim výsledky nedestruktivních magnetometrických měření RNDr. R. Křivánka, Ph. D. z r. 2010 (Křivánek 2011) a Doc. RNDr. J. Tirpáka, CSc. uskutečněného v loňském roce.

b) Opírali bychom se rovněž o šikmé letecké snímky pořízené v r. 2012.

Výsledky jmenovaných nedestruktivních výzkumných metod bychom uplatnili při uskutečnění odkryvných prací. Nepochybně je napomohou precizovat.

c) Jednotlivé etapy archeologického výzkumu plánujeme průběžně zaměřovat vlastní totální geodetickou stanicí

d) Vlastní preparování příkopů bychom uskutečnili stejně jako v loňském roce po přirozených vrstvách v souladu s metodou zejména vertikální (ale i horizontální) stratigrafie

- e) Výzkumné práce opět bychom standardně dokumentovali jak kresebně, tak fotograficky
- f) Perokresby půdorysů a řezů objektů (příkopů) bychom digitalizovali.
- g) Zamýšlíme pokračovat v rektifikacích šikmých fotografií půdorysů a řezů příkopů.
- h) Plány archeologického výzkumu bychom uskutečnili metodou GIS.
- i) V loňském roce se nám osvědčilo 3D modelování prozkoumaných příkopů, a proto bychom v něm pokračovali i nadále (realizace v produktech AutoCAD Raster Design od firmy Autodesk aj.)

j) Díky mezioborové spolupráci s přírodovědci jsme v r. 2013 získali sadu cenných environmentálních dat. Z uvedeného důvodu proto hodláme ve spolupráci s příslušnými specialisty pokračovat. Vyjednali jsme již s nimi rezervování jejich výzkumných kapacit. Navrhujeme pokračovat v těchto analýzách:

- ^{14}C (nejméně 7 vzorků): Radiocarbon Labor, Univerzita Adama Mickiewicze Poznaň (Prof. Dr. habil. T. Goslar)
- paleobotanické analýzy: Laboratoř archeobotaniky a paleoekologie PŘF Jihočeské univerzity v Českých Budějovicích (Doc. PhDr. J. Beneš, Ph.D. s kolektivem)
- palynologické rozborů: Laboratoř archeobotaniky a paleoekologie PŘF Jihočeské univerzity v Českých Budějovicích (Doc. PhDr. J. Beneš, Ph.D. a kol.) a další (v jednání)
- paleozoologické analýzy: Katedra biologie PŘF Univerzity Hradec Králové (Doc. RNDr. F. Malíř, Ph.D. a kol.)
- pedologické analýzy (pokračování v odběru vzorků pro srovnávací studium mj. chemismu půd, půdních typů apod.)

mikromorfologické rozborů zemin: Geologický ústav AV ČR Praha (RNDr. L. Lisá, Ph.D. zahájila vyhodnocování frakcí aj. pro komparativní studii doplněnou o výsledky zjištěnými ve výplních rondelů na sídlištích StK v Kolíně a MMK v Těšeticích-Kyjovicích)

- rozborů, pokračování studia a) formativních procesů v jednotlivých přirozených vrstvách včetně b) zkoumání abraze keramických zlomků i mazanice a jejich umístění, c) snaha o statistické vyhodnocení velikosti keramických zlomků a mazanice, d) jejich S/W indexů (v loňském roce byla získána méně početná, a proto významná kolekce)
- statistická vyhodnocení hmotnosti keramiky v jednotlivých přirozených vrstvách
- technologické rozborů keramiky
- statistická vyhodnocení zastoupení keramických nálezů podle a) technologických znaků, b) podle keramických tříd, c) podle výzdobných stylů a motivů
- typologické a mineralogické rozborů kamenné broušené a štípané industrie
- a jiné.

Vedení Filozofické fakulty Univerzity Hradec Králové finančně garantuje uskutečnění výše uvedených přírodovědných analýz z rozpočtu schváleného Specifického výzkumu.

g) Navrhované pokračování badatelského archeologického výzkumu zamýšlíme uskutečnit v duchu loňského jednání Mgr. J. Maříka, Ph.D., zástupce ředitele ARÚP s členy týmu Katedry archeologie FF Univerzity Hradec Králové a podle doporučení členů odborné komise z 19. 9. 2013 (viz příloha zápisu, bod VIII) opět v prostoru severozápadního vchodu do rondelu. Šlo by o druhou odkrytou plochu umístěnou přesně v západním směru příslušného sektoru ve čtvercové síti zaměření rondelu, která by navazovala na plochu r. 2013. Jednotlivé výzkumné sondy by byly umístěné v síti čtyř čtverců (5 x 5 m) na ploše odkryvu 10 x 10 m. Magnetometrický plán zde dokládá pokračování jihozápadního (křídlovitého/klešťovitého) příkopu spojujícího vnitřní a prostřední příkop v jejich jihozápadním segmentu. Přepokládáme odkrytí ještě části prostředního příkopu rondelu.

k) Skrývku ornice bychom realizovali mechanismem a vrstvu nad sprašovým podložím hodláme začistit ručně.

l) Výzkumné práce budeme organizovat po etapách. V první etapě bychom preparovali závěry příkopu jihozápadního a severozápadního kvadrantu včetně napojeného koridoru nebo spojovacího příkopu ve směru k prostřednímu příkopu rondelu. V dalších etapách bychom ověřovali plochu severozápadního vstupu a situaci u prostředního a vnějšího příkopu.

Cíle

1. Cílem by kromě jiného byla specifikace datování zejména prostředního příkopu v rámci subfáze IVa (podle periodizace StK M. Zápotocké) a další zpřesnění stáří spojovacího příkopu. Mohli bychom tak posoudit jednu z hypotéz o etapovitém hloubení jednotlivých příkopů kruhového areálu. Největší rozměry vykazuje zřejmě vnitřní příkop. Prostřední a vnější příkop by měly být užší. Nasvědčují tomu jak výsledky geofyzikálního měření, tak porostové příznaků na leteckých snímcích.

2. Rozdíly jsou patrné také ve vzdálenosti vnitřního a prostředního příkopu (asi 20 m) rondelu, zatímco vzdálenost prostředního příkopu k vnějšímu je asi poloviční. Archeologický výzkumu by zodpověděl i tuto otázku.

3. Důležitý by byl poznatek o pozici křídlovitého příkopu (ve vstupním koridoru) k vnitřnímu příkopu rondelu (jejich propojení – nepropojení), jde o nový podtyp typu 31 (podle J. Řídkého).

4. Dále bychom sledovali možnou existenci valů kolem příkopů, jejichž případné příznaky se objevily ve výplních příkopů v loňském roce.

5. Získali bychom údaje o rozměrech a tvaru vnitřního příkopu a dalšího úseku vchodu.

6. Pokračujícím archeologickým výzkumem bychom ověřili a upřesnili výstupy geofyzikálního výzkumu.

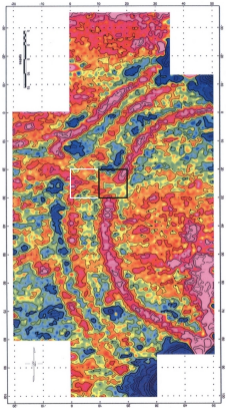
Předpokládaná publikace a prezentace výsledků výzkumu

1. Dílčí informace jsou uveřejněny v časopisu „Živá archeologie“. Další výstupy zpracováváme do publikačního plánu.
2. Plánujeme vystoupit se třemi referáty v rámci mezinárodního symposia „100. výročí *relativní chronologie neolitu a eneolitu Jaroslava Palliardiho*“. Následně budou uveřejněny (2015).
3. Výhledově (po získání většího souboru nálezů i dat) počítáme s uveřejněním v periodikách Archeologického ústavu AV ČR Praha, v. v. i., a jiných institucí.
4. Nevylučujeme ještě další články.
5. Výsledky archeologického výzkumu rondelu v Plotištích n/L II jsme již prezentovali, nebo budeme prezentovat například v rámci:
 - a) naučných projektů Archeoparku Všestary
 - b) konference Otázky neolitu a eneolitu našich zemí
 - c) konference Archeologické výzkumy v Čechách
 - d) v přednáškovém cyklu Muzea východních Čech
6. Naše poznatky z archeologického výzkumu uplatňujeme a uplatníme ve výuce KARCH FF Univerzity Hradec Králové
atd.

Předpokládaný dopad výsledků výzkumu na lokalitu z hlediska archeologické památkové péče

Jednáme již s uživateli a majiteli pozemků v Plotištích n/L, na nichž se rozkládá trojitý rondel, aby v rámci archeologické památkové péče neuskutečňovali na lokalitě hlubokou orbu. Dále s nimi jednáme, aby zde nebyly uskutečněny terénní úpravy, vysazovány stromy a další negativní zásahy.

Výsledky archeologického výzkumu by upřesnily poznatky o stavu dochování této archeologické památky. Doporučujeme Archeologickému ústavu AV ČR Praha, v. v. i., prohlásit lokalitu s trojitým rondelem v k. ú. Plotiště za kulturní památku.



Smlouva o předávání a přebírání movitých archeologických nálezů

uzavřená mezi

Královéhradeckým krajem

IČ: 70889546

se sídlem Pivovarské náměstí 1245, 500 03 Hradec Králové
zastoupeným Bc. Lubomírem Francem, hejtmanem,
(dále jen „kraj“)

a

Univerzitou Hradec Králové

IČ: 62690094

se sídlem Rokitanského 62, 500 03 Hradec Králové
zastoupenou doc. RNDr. Josefem Hynkem, MBA, Ph.D., rektorem
jako organizací oprávněnou k provádění archeologických výzkumů na území Královéhradeckého kraje (dále jen „oprávněná organizace“)

I. Předmět smlouvy

Předmětem této smlouvy je vymezení práv a povinností účastníků smlouvy v rámci předání a převzetí movitých archeologických nálezů.

II. Úvodní ustanovení

1. Oprávněná organizace je podle ustanovení § 21 odst. 2 zákona č. 20/1987 Sb., o státní památkové péči, v platném znění, držitelem platného povolení k provádění archeologických výzkumů na území Královéhradeckého kraje vydaného Ministerstvem kultury a uzavřela s Akademií věd ČR dohodu o rozsahu a podmínkách provádění archeologických výzkumů. Tato skutečnost je doložena úředně ověřenou kopií obou výše uvedených dokumentů, které tvoří nedílnou součást této smlouvy jako Příloha č. 1 a 2.
2. Movité archeologické nálezy učiněné oprávněnou organizací při archeologických výzkumech na území Královéhradeckého kraje, jsou v souladu s ustanovením § 23a odst. 2 zákona č. 20/1987 Sb., vlastnictvím Královéhradeckého kraje, a to od doby, kdy byly tyto nálezy učiněny.

III. Práva a povinnosti smluvních stran

1. Kraj přebírá archeologické nálezy prostřednictvím muzeí, která zřizuje. Zároveň určuje územní působnost jednotlivých muzeí pro přebírání archeologických nálezů dle okresů v územním rozsahu stanoveném zákonem č. 36/1960 Sb., o územním členění státu, a to:
 - Muzeum východních Čech v Hradci Králové pro okres Hradec Králové, v odůvodněných případech pro ostatní okresy Královéhradeckého kraje.
 - Regionální muzeum v Náchodě pro okres Náchod
 - Muzeum a galerie Orlických hor v Rychnově nad Kněžnou pro okres Rychnov nad Kněžnou
 - Regionální muzeum a galerie v Jičíně pro okres Jičín.

2. Kraj písemně zmocnil výše uvedená muzea (dále jen příslušné muzeum) k přebírání archeologických nálezů společně se stanovením práv a povinností ze zmocnění pro muzeum vyplývající v souladu s touto smlouvou. Písemné zmocnění je součástí této smlouvy jako její Příloha č. 3.
3. Oprávněná organizace nakládá na svůj náklad s archeologickými nálezy jako s dosud neevidovaným majetkem Královéhradeckého kraje, a to do doby jejich převzetí příslušným muzeem.
4. Oprávněná organizace eviduje nálezy v terénní dokumentaci v podobě seznamu nálezů, a to vždy nejpozději do druhého dne od jejich nalezení.
5. Oprávněná organizace nejpozději do 3 měsíců od ukončení terénní části výzkumu předá příslušnému muzeu seznam nálezů, na jehož základě příslušné muzeum soubor zapíše do sbírky a uzavře smlouvu o výpůjčce na dobu zpracování nálezů.
6. Oprávněná organizace nejpozději do tří let od ukončení terénní části výzkumu předá archeologické nálezy příslušnému muzeu, a to evidované a odborně zpracované tak, aby mohly být zařazeny do sbírky muzejní povahy v souladu se zákonem č. 122/ 2000 Sb., o ochraně sbírek muzejní povahy a o změně některých dalších zákonů, v platném znění. Podmínky předání a převzetí nálezů (resp. jejich obecná struktura) jsou uvedeny v příloze č. 4 této smlouvy. O předání a převzetí archeologických nálezů bude sepsán protokol.
7. Nejpozději spolu s archeologickými nálezy předá oprávněná organizace příslušnému muzeu zprávu o výsledcích archeologického výzkumu v podobě a rozsahu stanoveném přílohou této smlouvy. V případě víceletých badatelských výzkumů předá oprávněná organizace příslušnému muzeu do 31. března následujícího roku dílčí zprávu o výsledcích archeologického výzkumu a dílčí seznam nálezů za předchozí rok, a to ve stejné struktuře a v rozsahu odpovídajícímu aktuálnímu stavu zpracování. V takovém případě je příslušné muzeum oprávněno požadovat plnění tříleté lhůty na předání nálezů s platností od konce každého kalendářního roku, a to v rozsahu předaných seznamů nálezů.

IV. Závěrečná ujednání

1. Nesplnění podmínek pro předání nálezů opravňuje příslušné muzeum k odmítnutí převzít tyto nálezy a k písemnému stanovení termínu pro odstranění zjištěných závad.
2. Případné porušení závazků vyplývajících z této smlouvy nebo platné legislativy některou ze smluvních stran bude řešeno jednáním obou smluvních stran. V případě nemožnosti dosáhnout shody budou sporné body řešeny za účasti zástupců Akademie věd ČR nebo Ministerstva kultury České republiky.
3. Na podnět příslušného muzea ve věcech porušení podmínek zpracování nálezů a z důvodu porušení povinností příslušné organizace zásadním způsobem je kraj oprávněn tuto smlouvu vypovědět. Výpovědní lhůta činí 1 měsíc a počítá se od prvního dne měsíce následujícího po doručení písemné výpovědi oprávněné organizaci. Důvodem k výpovědi této smlouvy ze strany kraje je rovněž ztráta oprávnění k provádění archeologických výzkumů příslušné organizace nebo pozbytí platnosti dohody o rozsahu a podmínkách

provádění archeologických výzkumů, uzavřené mezi příslušnou organizací a Akademií věd ČR.

4. Není-li ujednáno jinak, řídí se práva a povinnosti smluvních stran obecně závaznými právními předpisy.
5. Tato smlouva může být měněna a doplňována pouze formou písemných dodatků.
6. Tato smlouva je uzavřena na dobu určitou, a to na dobu pěti let. Neoznámí-li některá ze smluvních stran nejpozději 1 měsíc před vypršením platnosti smlouvy, že trvá na ukončení platnosti smlouvy, prodlužuje se tato smlouva automaticky vždy o dobu, na kterou byla původně uzavřena.
7. Tato smlouva je vyhotovena ve čtyřech stejnopisech s platností originálu, z nichž každá ze smluvních stran obdrží po dvou, a nabývá platnosti a účinnosti dnem jejího podpisu oběma smluvními stranami.
8. Nedílnou součástí této smlouvy jsou přílohy:
 - Povolení Ministerstva kultury České republiky k provádění archeologických výzkumů
 - Dohoda s Akademií věd České republiky o rozsahu a podmínkách provádění archeologických výzkumů
 - Usnesení Rady Královéhradeckého kraje zmocňující jednotlivá muzea k přebírání archeologických nálezů od oprávněné organizace
 - Parametry zpracování nálezů a dokumentace

v Hradci Králové dne 20. 10. 2010

Královéhradecký kraj
se sídlem v
Hradci Králové
15

Bc. Lubomír Franc
za Královéhradecký kraj

v Hradci Králové dne

doc. RNDr. Josef Hynek, MBA, Ph.D.
za oprávněnou organizaci

UNIVERZITA HRADEC KRÁLOVÉ
Rokitanského 62
500 03 HRADEC KRÁLOVÉ 3
IČO: 62690094 DIČ: CZ62690094