


**Žádost o stanovisko ARÚ AV ČR, Praha, v. v. i. dále jen (ARÚ)
k realizaci archeologického výzkumu, který nebyl vyvolán stavební či jinou činností na území
s archeologickými nálezy dle §22., odst.2**

1. Oprávněná organizace: Národní památkový ústav, ú.o.p. v Lokti.....	
2. Identifikační údaje o zkoumané lokalitě: Lokalita:..... Jáchymov..... k.ú.:..... Jáchymov..... p.č.:..... 4631/1..... a ..hranice mezi 1023/1 a 443/1..... Stupeň ochrany lokality (např. rejstříkové číslo KP, NKP atp. je-li prohlášena): není KP ani NKP..... Souřadnice středu plochy (mm na ZM10; JTSK, S42, UTM-WGS84): 50.3786500N, 12.8981053E; 50.3566564N, 12.9245528E Easting (mm od Z) Northing (mm od J) (ZM10; pás:)	
3. Vedoucí výzkumu a odborný garant výzkumu: ... Mgr. Ondřej Malina, Ph.D.....	
4. Navrhovaný koreferent výzkumu: ... Mgr. Karel Nováček, Ph.D.....	
Prohlášení: Žadající instituce (fyzická osoba) si je vědoma mimořádné zodpovědnosti za průběh archeologického výzkumu který nebyl vyvolán stavební či jinou činností na území s archeologickými nálezy dle §22., odst.2 včetně finančních nákladů, které vzniknou s jeho realizací i následným nutným uvedením lokality do náležitého stavu po jeho ukončení (zahnutí sond, úprava povrchu apod.). Prohlašuje, že těmito finančními prostředky disponuje, a to přímo, nebo prostřednictvím dalších (fyzických či právnických) osob. Žadající organizace (fyzická osoba) se zavazuje po ukončení terénní části výzkumu vypracovat zprávu o jeho výsledcích formou komplexní nálezové zprávy (ve smyslu dohody o provádění arch. výzkumů č.j. ...696.../2003... a tuto zprávu předat do archivu (prokazuje se č.j. přiděleným podatelnou ARU) ARÚ, a to nejpozději do 1 kalendářního roku od data ukončení terénní části výzkumu. Žadající instituce si je vědoma toho, že nedodržení zde deklarovaných závazků a také podmínek, za kterých bude ARÚ eventuelně souhlasit s provedením příslušného výzkumu, může být důvodem k vypovězení dohody s AV ČR a zahájení řízení o odebrání oprávnění k provádění archeologických výzkumů s MK ČR podle § 21, odst. 5 zákona 20/87 Sb., v platném znění. Žadající organizace prohlašuje, že vyjednala s majitelem pozemku náležitosti dle §22 odst.1 a zejm. §24 zákona č. 20/1987Sb., v platném znění	
V dne 14. 7. 2014 Razítko žadající oprávněné organizace:  Podpis statutárního zástupce (oprávněné fyzické osoby):	Národní památkový ústav ÚZEMNÍ ODBORNÉ PRACOVISŤE V LOKTI 357 33 Loket, Kostelní 81 Tel.: +420 352 684 796, fax +420 352 684 814 e-mail: loket@loket.npu.cz IČ: 75032034

5. Povinné přílohy k žádosti:

Příloha č. 1:

Dohoda o předání získaných movitých archeologických nálezů do regionálně příslušné sbírkotvorné organizace, nebo NM v Praze ve smyslu § 23 zákona č. 20/1987 Sb., v platném znění, pokud žadatelem není přímo příslušná instituce

Příloha č. 2 (na volném listu)

Cíle a navrhované metody

Shrnutí dosavadních poznatků o lokalitě, otázky na které má výzkum odpovědět apod. Důraz musí být kladen na maximální využití nedestruktivních metod, vedoucí k minimalizaci plošného rozsahu destruktivního výzkumu včetně předpokládaného odborného přínosu výzkumu

Příloha č. 3 (na volném listu)

Předpokládaná publikace a jiná prezentace výsledků výzkumu:

Příloha č. 4 (na volném listu)

Předpokládaný dopad výsledků výzkumu na lokalitu z hlediska archeologické památkové péče:

Zde např. podnět k zahájení řízení na prohlášení věci za kulturní památku na MK ČR (v případě archeologie návrh na prohlášení za kulturní památku prostřednictvím AV ČR), dohoda s majitelem o zamezení orby a prezentaci nemovitě památky přímo v terénu apod. - obecně předpokládaný dopad výsledků výzkumu na další památkový režim na lokalitě a jeho prosazování.

Příloha č. 5

Mapový podklad v odpovídajícím měřítku s vyznačením rozsahu zamýšlené sondáže.

Příloha č. 6 (zejména u zapsaných KP, NKP atp.)

Stanovisko příslušného pracoviště NPÚ k záměru zjišťovací sondáže.

**Žádost o stanovisko ARÚ AV ČR, Praha, v. v. i. dále jen (ARÚ)
k realizaci archeologického výzkumu, který nebyl vyvolán stavební či jinou činností na území
s archeologickými nálezy dle §22., odst.2**

Přílohy

Příloha č. 1: Dohoda o předání získaných movitých archeologických nálezů do regionálně příslušné sbírkotvorné organizace, nebo NM v Praze ve smyslu § 23 zákona č. 20/1987 Sb., v platném znění, pokud žadatelem není přímo příslušná instituce.

Nálezy budou uloženy v NPÚ, ú.o.p. v Lokti, Kostelní 81, Loket, 35733.

Příloha č. 2: Cíle a navrhované metody. Shrnutí dosavadních poznatků o lokalitě, otázky na které má výzkum odpovědět apod. Důraz musí být kladen na maximální využití nedestruktivních metod, vedoucí k minimalizaci plošného rozsahu destruktivního výzkumu včetně předpokládaného odborného přínosu výzkumu.

Průzkum je plánován na dvou místech Jáchymovského katastru. První plocha se nachází SZ od intravilánu Jáchymova, druhá pak JZ od jádra města (viz mapové přílohy).

Odvaly a pinky na první ploše s plánovaným výzkumem představují typickou ukázkou pozůstatků po důlní činnosti z počátku jáchymovského dolování, tedy z 1. poloviny 16. století. První práce na sousední žile Schweitzer jsou uváděny k r. 1526, což je přibližně desetileté zpoždění ve srovnání s pracemi zahájenými na žilách probíhajících na úbočích jáchymovského údolí. Způsob těžby přípovrchových částí žil v tzv. vysoké poloze jáchymovského revíru (hohes Gebirge), které nebylo možno otevřít z důvodu nepříznivé terénní konfigurace vodorovnými důlními díly – stolami, byl stejný jako v ostatních krušnohorských revírech. V jednotlivých dolových mirách byly zaraženy svislé nebo úklonné jámy, vybavené pro svislou dopravu hašply - vrátky.

Odvalové tahy představují jedinečný doklad o způsobu těžby rudních žil, z nichž mnohé známe jménem již z pramenů 16. století. Charakteristické průběhy žil ve směru V-Z, sledované odvaly, jsou dobře patrné i na historických báňských mapách. Z pohledu objemu a plochy pozůstatků se jedná o nejrozsáhlejší zachované souvislé pásmo odvalů a propadlin po historické těžbě přípovrchových částí rudních žil na území ČR.

O detailech fungování jednotlivých šachtic (dolů) však mnoho nevíme. Velké a zarovnané plochy odvalů naznačují, že kromě běžných hašplů mohly na jejich temeni v některých případech fungovat i žentoury. Tyto stavby, kde vertikální dopravu obvykle zajišťovala zvířata, se neobešly bez řady tesařských konstrukcí a detailů. Po nich by se mohly dochovat drobné kovové artefakty (hřeby, podkováky, kování apod.) ověřující tuto hypotézu. Provozu žentourů by nasvědčovaly i velké objemy odvalů, ukazující již spíše na částečně hlubinnou než na přípovrchovou těžbu. Nalezená keramika naznačuje i určité sídelní aktivity, které se na temenech odvalů nebo v jejich blízkém okolí mohly odehrávat a které jsou cennou, ale zatím velmi málo zachycenou komponentou montánní krajiny.

Temena odvalů jsou v současné době téměř ve všech případech poškozena nelegální detektorářskou činností. Bohužel přitom nevíme, jaký je archeologický potenciál těchto situací a o jak cenné informace přicházíme. Navrhovaný výzkum si klade za cíl systematicky prozkoumat několik již poškozených odvalů. Primárně se bude soustředit na dva odvaly, kde byla v detektorářských výkopech zjištěna i keramika (novověká). Protože z kapacitních důvodů a z hlediska míry poškození situací není možné a vhodné použít plošný odkryv a protože se jedná o poměrně specifické montánní situace, bude průzkum realizován rovněž detektory kovů. V místě indikace nálezů bude provedena sondáž, případné stratigraficky složitější situace budou ponechány pro další fázi výzkumu. Zjištěné nálezy budou dokumentovány GPS a totální stanicí.

Cílem výzkumu na první lokalitě je tedy ověřit archeologický potenciál poškozené lokality a zajistit zbývající nálezy a informace. Zároveň je výsledky možné chápat jako terénní ověření výstupů prospekce montánní krajiny pomocí dat leteckého laserového skenování, která je již zpracována. Posledním cílem je přinést hmotné doklady nejstarších fází Jáchymovské těžby, protože množství archeologických nálezů naprosto neodpovídá významu Jáchymovského revíru v dějinách historické těžby stříbra.

Na druhé vytípané ploše je cílem výzkumu ověření výstupů prospekce montánní krajiny pomocí dat leteckého laserového skenování. Metoda bude stejná jako na první ploše, tj. kombinace detektoru kovů, plošné minimalizované sondáže a zaměření nálezů pomocí totální stanice. Podle povrchové revize a typologického zařazení zjištěných relikvů se zdá, že se jedná o středověkou fázi těžby předcházející slavnou jáchymovskou stříbrnou horečku. Přitom je nepravděpodobné, že by před první písemnou zmínkou k roku 1516 byla lokalita z hlediska těžby

nedotčená. Snaha je tedy s minimálním terénním narušením ověřit hypotézu, že lokalita objevená na datech LLS je místem starší těžby. Pozitivní archeologický potenciál by bylo možné zúročit především v management plánu Hornické kulturní krajiny Jáchymov a lépe tak argumentovat při požadavcích na ochranu této velmi drobné, ale možná významné lokality.

Příloha č. 3: Předpokládaná publikace a jiná prezentace výsledků výzkumu:

Publikace bude nabídnuta do sborníku projektu Archaeomontan (z konference v Dippoldiswalde, říjen 2014), případně do Archeologie Západních Čech. Další možností je prezentovat výsledky na konferenci (a ve sborníku) Archaeologia Technica, případně Archaeologia historica, umožní-li vypovídací schopnost, respektive množství nálezu interpretaci v širších sídelně-historických souvislostech.

Příloha č. 4: Předpokládaný dopad výsledků výzkumu na lokalitu z hlediska archeologické památkové péče:

Zde např. podnět k zahájení řízení na prohlášení věci za kulturní památku na MK ČR (v případě archeologie návrh na prohlášení za kulturní památku prostřednictvím AV ČR), dohoda s majitelem o zamezení orby a prezentaci nemovité památky přímo v terénu apod. - obecně předpokládaný dopad výsledků výzkumu na další památkový režim na lokalitě a jeho prosazování.

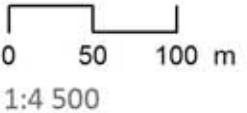
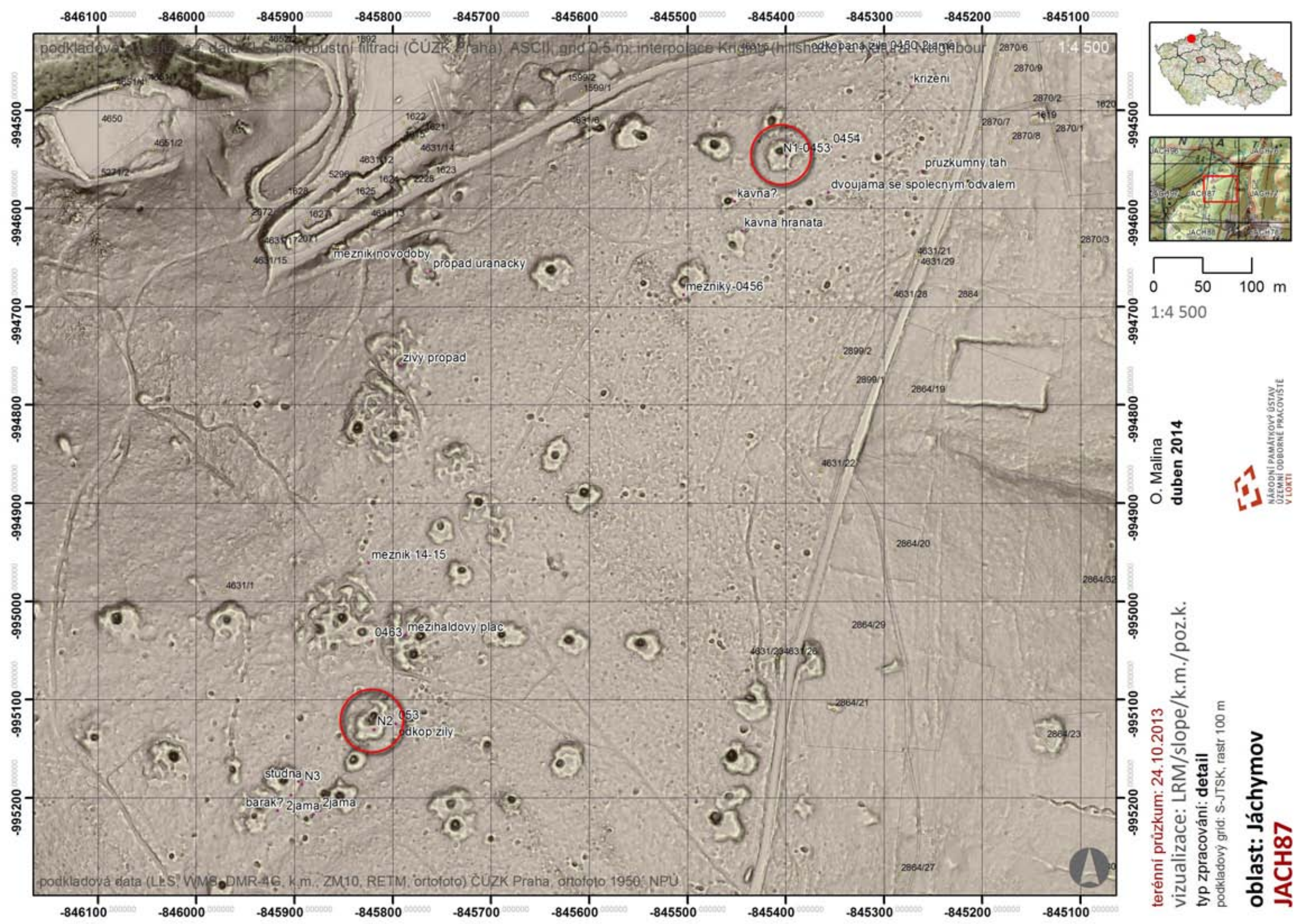
První plocha je součástí navrhované kulturní památky Eliášské údolí a obě lokality jsou součástí krajinné památkové zóny Hornická kulturní krajina Jáchymov. Obě plochy výzkumu jsou také součástí navrhované česko-německé nominace na památku UNESCO - Montanregion Erzgebirge. Výzkum si klade za hlavní cíl zjistit archeologický potenciál obou lokalit a ten pak promítnout do takzvaných management plánů, které budou řešit hospodaření v lesích na lokalitách a možnosti jejich další ochrany.

Příloha č. 5: Mapový podklad v odpovídajícím měřítku s vyznačením rozsahu zamýšlené sondáže.

Viz příloha p_1, p_2 a p_3. Příložena též základní fotografická dokumentace míst.

Příloha č. 6: Stanovisko příslušného pracoviště NPÚ k záměru zjišťovací sondáže.

Výzkum realizuje NPÚ, ú.o.p. v Lokti, s jeho prováděním proto souhlasí.

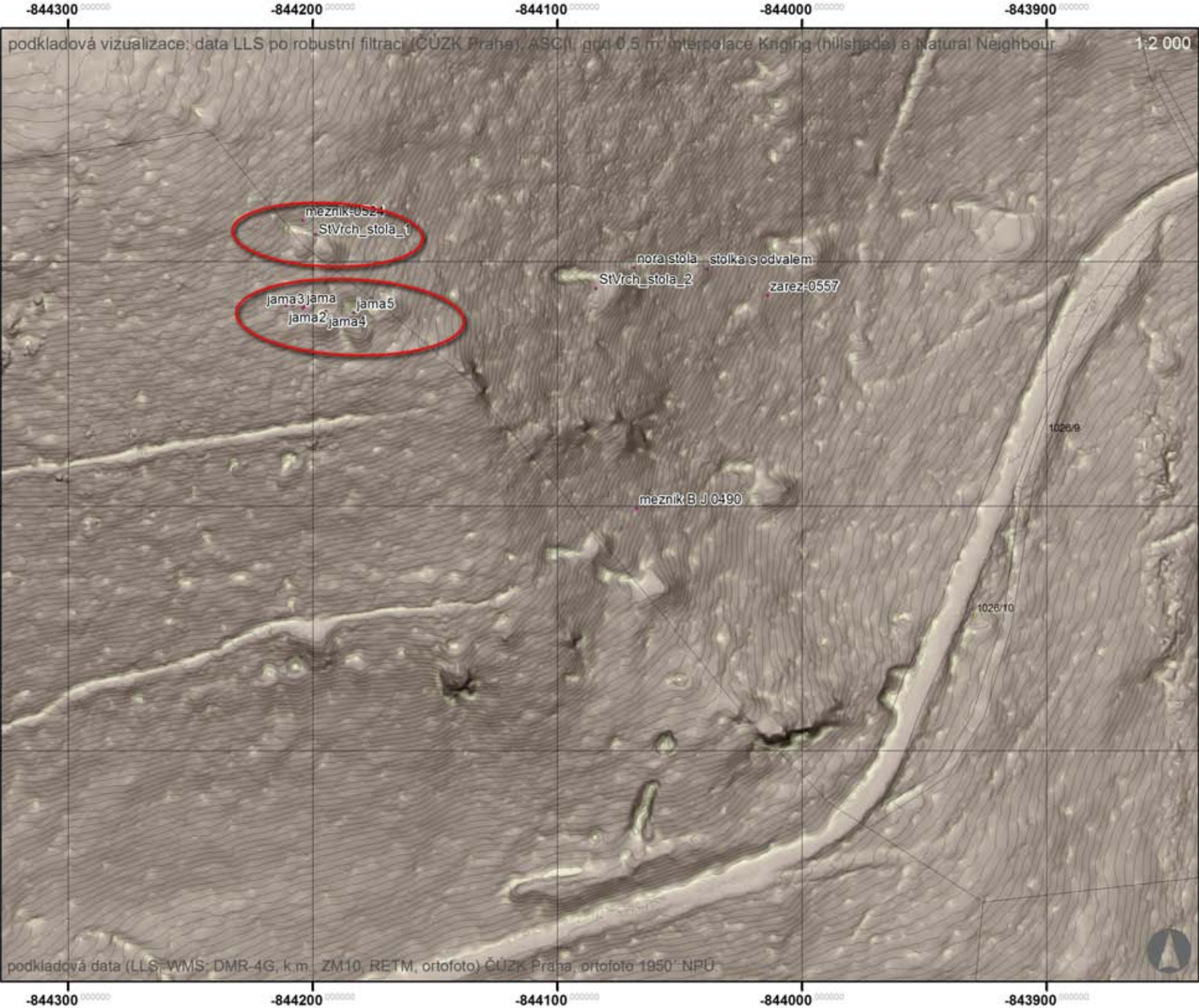


O. Malina
duben 2014

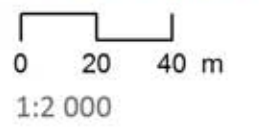


terénní průřez: 24.10.2013
vizualizace: LRM/slope/k.m./poz.k.
typ zpracování: detail
podkladový grid: S-JTSK, rastr 100 m

oblast: Jáchymov
JACH87



podkladová vizualizace: data LLS po robustní filtraci (ČUZK Praha), ASCII, grid 0.5 m, interpolace Kriging (hillshade) a Natural Neighbour 1:2 000



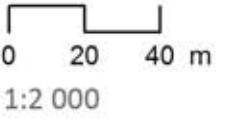
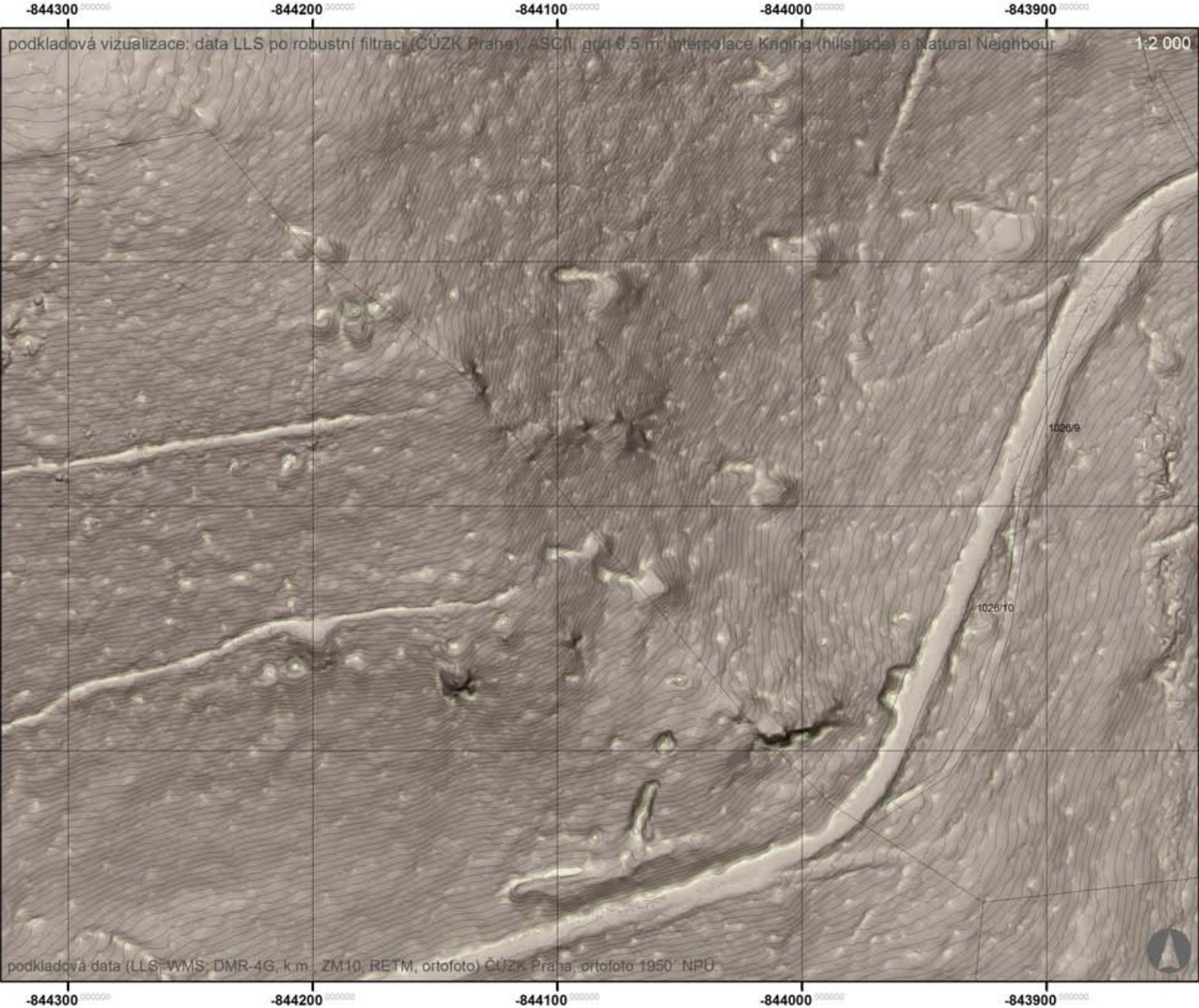
podkladová data (LLS, WMS, DMR-4G, k.m., ZM10, RETM, ortofoto) ČUZK Praha, ortofoto 1950, NPÚ

O. Malina
duben 2014



terénní průzkum: 25.10.2013
vizualizace: LRM/slope/hill/k.m./vrst. 1 m
typ zpracování: detail
podkladový grid: S-JTSK, rastr 100 m

oblast: Jáchymov
JACH78



O. Malina
duben 2014



terénní průzkum: 25.10.2013
vizualizace: LRM/slope/hill/k.m./vrst. 1 m
typ zpracování: detail
podkladový grid: S-JTSK, rastr 100 m

oblast: Jáchymov
JACH78









