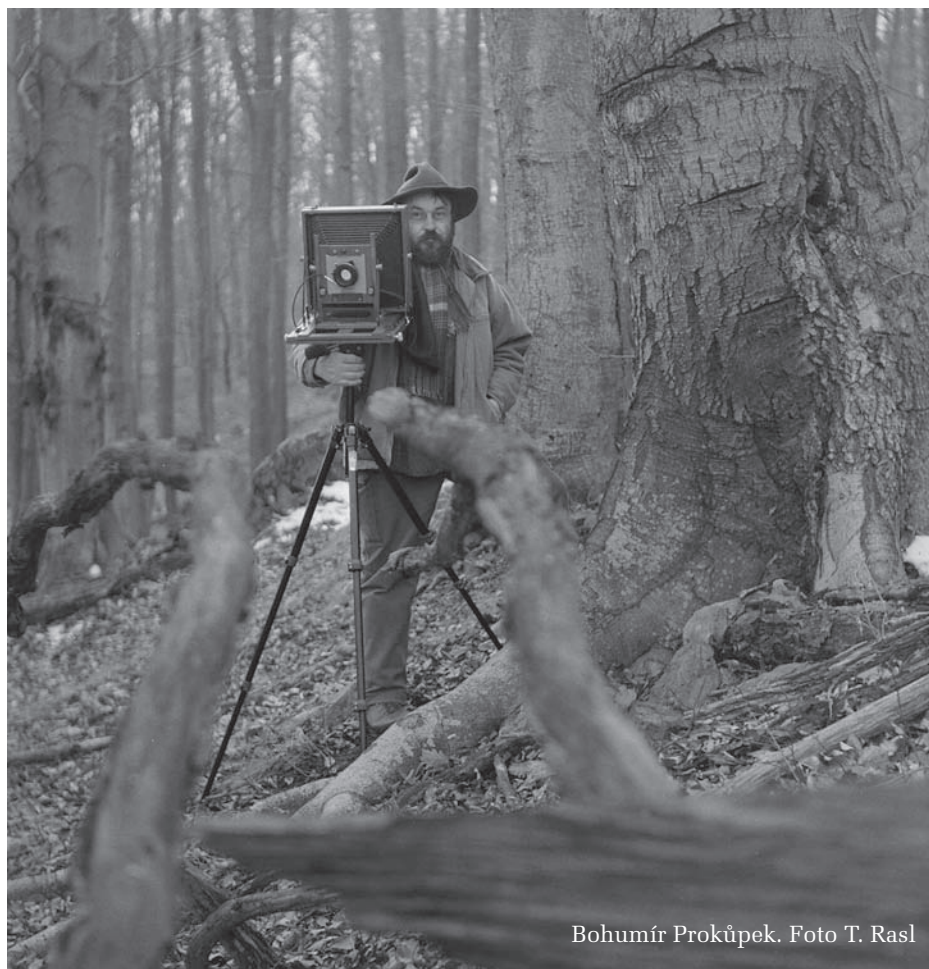


## Bohumír Prokůpek – V zahradě hledám prales, v pralese zahradu

**Bohumír Prokůpek (1954–2008), fotograf, výtvarník, pedagog a vydavatel se zabýval po celý svůj život českou a moravskou krajinou a přírodou, kterou osobitým způsobem umělecky dokumentoval. Od počátku 90. let až do své předčasné smrti se kromě jiných chráněných území intenzivně věnoval krajině národního parku Podyjí, od jehož založení letos uplynulo 25 let (více v Živě 2016, 4 a na str. CLV tohoto čísla). Uměleckým odkazem této tvorby je dvojdielná obrazová publikace Národní park Podyjí vydaná v r. 2012 (blíže na [www.nppodyji.cz/kniha](http://www.nppodyji.cz/kniha)). Následující ukázky jsou malým výběrem nejen z uvedeného díla, v originále jde o velkoformátové černobílé fotografie, pořízené klasickou metodou kontaktní kopie z negativů 8 × 10 palců.**



Bohumír Prokůpek. Foto T. Rasl

Ramenatý, podsaditý. Husté rabínské vousy. Za obroučkami brýlí pozorné oči. V lese připomínal pravěkého lovce, v kavárně vášnivého debatéra. Náтурой i podobou byl však nejvíce venkovánem z Vysočiny. O jeho prožitku krajiny by mohl platit známý výrok francouzského básníka a dramatika Paula Claudela: „Kdo se jednou

zakoušl do země, zůstane mu navždy její chuť mezi zuby.“

Bohumír Prokůpek vyrůstal v Humpolci 50. let. Starý dům, dědečkova zahrada, hvězdářský dalekohled, ruský fotoaparát „ljubitěl“ a první potulky po okolní krajině. V r. 1974 absolvoval obor fotografie na Střední uměleckoprůmyslové škole v Brně,

a pak se protloukal světem jako výtvarník v Jihočeském muzeu v Českých Budějovicích a fotolaborant v České tiskové kanceláři. V 80. letech studoval na katedře fotografie pražské Filmové a televizní fakulty Akademie múzických umění, aby se do ní po letech vrátil jako vedoucí ateliéru pleneru. Od r. 1990 se podílel na činnosti vydavatelství Asco a s Karlem Kuklíkem, Janem Reichem a Jaroslavem Benešem byl spoluzakladatelem fotografické skupiny Český dřevák, jejíž umělecké těžiště spočívalo ve snímání krajiny dřevěnou měchovou kamerou. A opomenuty by zde neměly být jeho realizace v architektuře, především velice sugestivní a oceněné výtvarné řešení nové expozice v Památníku Lidice, otevřené v r. 2006, které sám popsal jako „tváře a jména, světelné vzpomínky na něco, co už není.“ Do centra lidického výstavního sálu Prokůpek umístil dochovaná ožehlá vrata ze zničeného lidického kostela a na jednu z holých, studených betonových zdí malé podobenky zastřelených a jejich jména.

Fotografoval a kreslil od útlého mládí a postupem času mu fotografický zájem, zjednodušeně řečeno, vykrystalizoval do dvou témat – snímání zahrad a pralesů. Kdysi mi řekl: „V pralesích hledám zahradu, a v zahradě se snažím vidět nějaký náznak, nástin pralesa, jako něčeho, co si žije samo o sobě.“ Prales ho nesmírně lákal a vábil, nacházel tam prvky kontinuity, viděl v něm poslední útočiště jiného světa i jiných tvorů.

Bohumír Prokůpek nazýval vyrážení po krajině potulkou. Pobývat v krajině znamenalo „načichnout“ místem, přespávat v ní, střetnout se s živly, a teprve po takové průpravě bylo možné se rozkoukávat a zachycovat světlo. Z Vysočiny, Podyjí, Šumavy, Kokořínska, Krušných hor, Bílých Karpat nebo z Českého středohoří vozil záběry, ze kterých stihl ukázat jen část na několika výstavách a v publikacích různých autorů (např. Tvář naší země – krajina domova a Místa hodná paměti vydané Studiem JB ve spolupráci s Českou komorou architektů v letech 2001 a 2002, nebo již dříve Jižní Morava: příroda a památky, nakladatelství Asco, Praha 1991). Jedinečný je skvělým způsobem vydaný Prokůpkův soubor o Podyjí a jeho pražské snímky (domu Na Poříčí 24, Pražského hradu nebo židovského ghetta).

Vybavuje se mi teď jedna naše společná potulka. Bylo únorové odpoledne. Toulali jsme se domovskou krajinou mezi Humpolcem a kopcem Melechovem. Fotograf Bohumír Prokůpek táhl na zádech velký ranec. Zem ztěžkle mokrá, boty obalené hlínou, mraky do olova. U torza středověké tvrze zpozorněl, přivřel jedno oko a „zašvidral“ na nebe, jako kdyby se ptal a čekal odpověď. Po chvíli začal stavět na stativ velký měchový fotoaparát. Nastavil výše a čekal na pohyb mraků. Přitom mi ukazoval: „Teď se bude exponovat, ještě támhle čekám trošku na světlejší místo v obloze, ale teďka je ten horizont tím střídáním tmavších a světlejších pásů krásně zvýrazněný, a tak akorát se soustřeďuje pozornost právě do pásu políček. Teď tomu vlastně pomáhá i nebe, i ten sníh, teď je to ono...“

A ozvala se tichá spoušť přístroje.





Koniklec



Kosatec

živa 6/2016

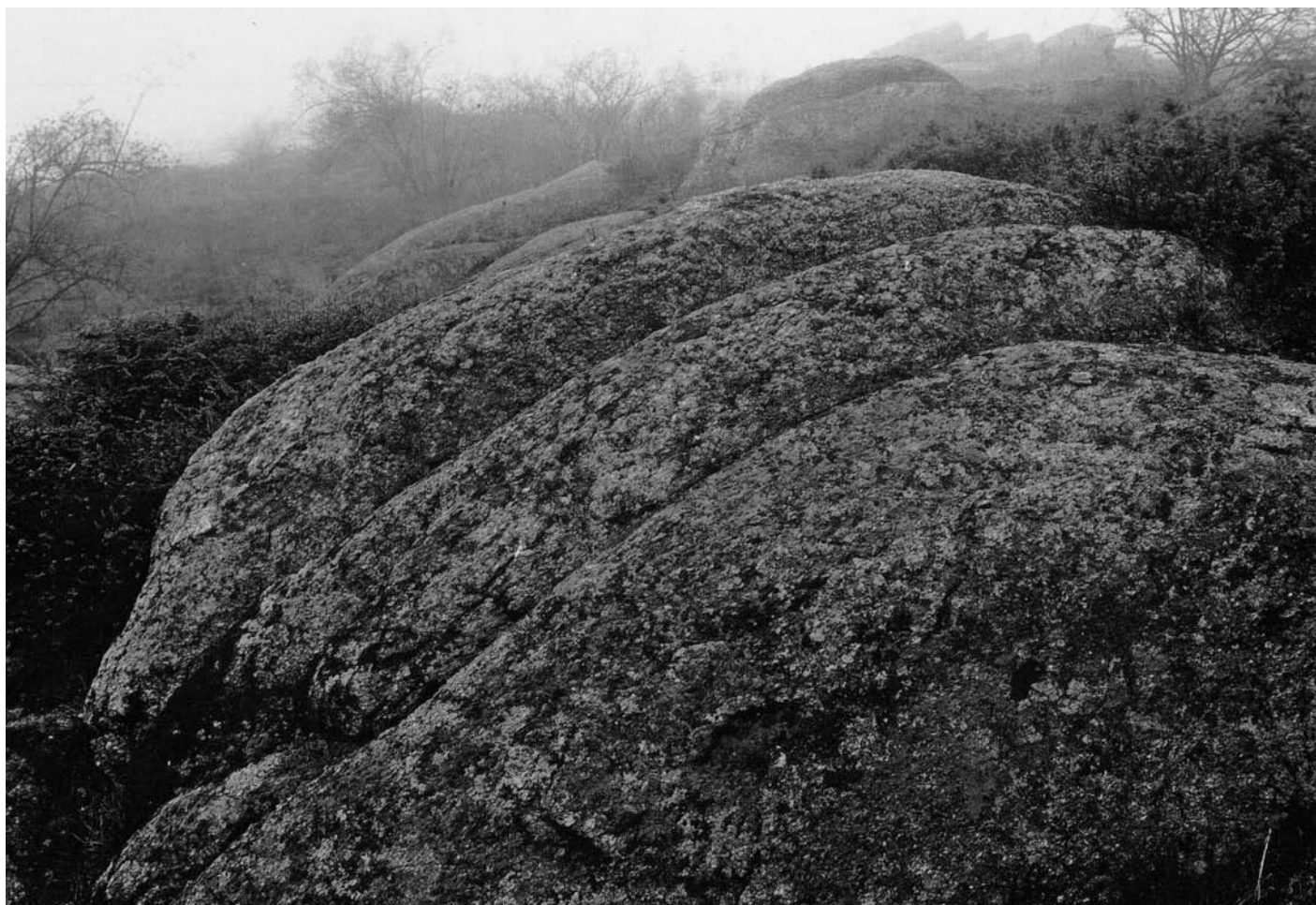
331

[ziva.avcr.cz](http://ziva.avcr.cz)

© Nakladatelství Academia, SSČ AV ČR, v. v. i., 2016. Přetisk článků včetně obrázků se výslovně zapovídá. Veškerá práva včetně práva reprodukce jsou vyhrazena.



Ptačinec





Javor v pralese







Kamenná stáda na vřesovišti

Dyjský kaňon v zimě. Snímky B. Prokúpká