

Vzpomínky na první poválečné výzkumy savců na Šumavě 3.

Od časů našich výzkumů v okolí Kašperských Hor, které jsme popisovali v minulé části vzpomínek (Živa 2017, 2: XXVI–XXVII), uplynulo zase několik let. Mezitím jsme dostudovali, obhájili diplomové práce a začali se starat o budoucí zaměstnání. Náš studijní kruh to měl kupodivu snadné. V té době docházelo k očekávanému rozvoji vysokých škol, a tak řada z nás mohla pokračovat ve svém zaměření přímo na katedrách fakulty. Já jsem se stal asistentem prof. Julia Komárka na katedře obecné zoologie Přírodovědecké fakulty UK a po jeho nečekaném úmrtí v r. 1955 pak přešel na sesterskou katedru systematické zoologie, kde jsem mohl dále pracovat jako terénní zoolog. V té době jsem často vzpomínal na zajímavé rozhovory se Šumavanem prof. Komárkem, zejména na jeho zkušenosti s železnorudskou částí této oblasti, kde předpokládal nálezy dalších alpských a západoevropských forem obratlovců. Dokládal to školními vzpomínkami na podivný druh čolka, který prý tam za jeho časů žil a o němž v současnosti chybějí jakékoli údaje. O tom se ostatně zmiňoval i ve své už dříve vydané a velmi oceňované knize Česká zvířena (Melantrich, Praha 1948).

Náhodou se pak vytvořila situace, kdy mne naši entomologové požádali o radu, kde by mohli pokračovat ve svých studiích lučňní fauny srovnáním s podobnou situací na horských loukách. Protože jejich zatím zkoumané teritorium se týkalo nížinných luk na Plzeňsku v okolí Lužan, bylo logické, že jsem je navedl na horské louky v prostoru „Komárkovy“ Železné Rudy. Problém byl jen v tom, že já ani nikdo z našeho okolí tento region blíže neznal. Nicméně zevrubnější poznání páně profesorova rodného kraje, včetně bájných jezer Černého a Čertova spolu s dějištěm historického bádání Fričova, nás velmi lákala. A tak jsme se rozhodli, že je na čase realizovat průzkumnou cestu i do této klasické, přesto zoologické neprobádané části západní Šumavy.

V té době už jsme měli na fakultě k dispozici i vhodné terénní vozidlo – nákladní auto s krytou korbou – které uvezlo několik osob a potřebné vybavení. Předem jsme si písemně vyjednali s Lesní správou v Železné Rudě ubytování v blízkosti druhotných horských luk, kde by bylo možné zároveň podrobně prozkoumat i původní lesní stanoviště v okolí jezer. Takže i tuto akci počítám k začátkům našeho zoologického výzkumu Šumavy a krátce se o ní zmíním.

K první takové cestě došlo, myslím, už koncem r. 1956 a poté následovaly další vícedenní exkurze až do r. 1959. Na fotografiích je zachycena naše osádka při první exkurzi (obr. 1 a 4) – skupina pěti mladých fakultních zoologů, náš dopravní prostředek

dek a připravený proviant, kde tenkrát nechyběl stůl s židlemi, věci na spaní a vůbec nezbytné potřeby pro týdenní pobyt. Vůz měl na starosti zkušený řidič a zároveň výborný kuchař a vášnivý nimrod pan Stehlík.

Vstřícní pracovníci Lesní správy nám vyhledali k výzkumu opravdu výhodné místo – tehdy uprázdněnou patrovou myslivnu (viz obr. 2) v širokém údolí Úhlavy u Hojsovy Stráže (obr. 6), nedaleko vjezdu železniční trati do Železnorudského tunelu. V té době to již byla samota, která se ještě s jednou sousední chalupou zachovala mezi zříceninami snad bývalé osady, na okraji kdysi obhospodařovaných a v současnosti už opuštěných a pomalu zarůstajících horských luk. Přitom sem vedla dobře zachovaná lesní silnice, umožňující za pomoci auta i průzkum okolí. Tedy přesně místo, jaké jsme si vysnili a potřebovali. Navíc tam byl k dispozici elektrický proud z fungující malé vodní elektrárničky kousek dál po potoce, kuchyně s potřebným vybavením a několik pokojů. Samota, označovaná místními lesáky jako Rudolfovna (asi po někom z dřívějších obyvatel), byla ještě docela nedávno periodicky využívána lesními dělníky, a tedy snadno obyvatelná. Tam jsme tenkrát rozbili svůj stan a zahájili výzkumy mammaliologické a entomologické i v širším okolí.

Entomologové našli nedaleko myslivny vytvořené druhotné louky, zatím jen na okrajích mírně zarostlé, a my ostatní jsme mohli konečně „prochytat“ i původní lesní biotopy kolem Černého a Čertova jezera (obr. 5). Celý náš tehdejší výzkumný prostor je zachycen na několika ne příliš povedených fotografiích, nicméně dokumentující aspoň naši dočasně zapůjčenou základnu. V dalších letech jsme pak Rudolfovnu nahradili vedlejší útulnou chaloupkou s názvem „Chladovna“, pojmenovanou podle lesního dělníka, který ji krátce předtím opustil.

Tato druhá základna, jen na skok vzdálená od Rudolfovny, byla pro nás ještě výhodnější! Šlo o mnohem menší vesnické stavení šumavského typu, kupodivu rovněž napojené v té divočině na elektrický proud, tenkrát dokonce bezplatný. Navíc jsme si ji mohli vybavit podle našich potřeb vlastním nábytkem a obnovit zdroj tekoucí pramenité šumavské vody s přípojkou až do stavení. V této ideální „terénní“ stanici pak probíhal asi třiletý periodický výzkum, prokládaný rekreačními návštěvami a nejrůznějšími exkurzemi, v zimě zejména ornitologickými a běžkařskými. To jsme tam už jezdili železnicí do stanice Mústek u Hojsovy Stráže na protějším svahu nad údolím.

Vraťme se však k první průzkumné „expedici“ v říjnu 1956. Její tehdejší i pozdější mammaliologické poznatky a naše nevelké zkušenosti jsme na tu dobu podrobně zhodnotili v poměrně rozsáhlé původní práci, zveřejněné v r. 1959 v univerzitním časopise Biologica. Představovala teprve



1

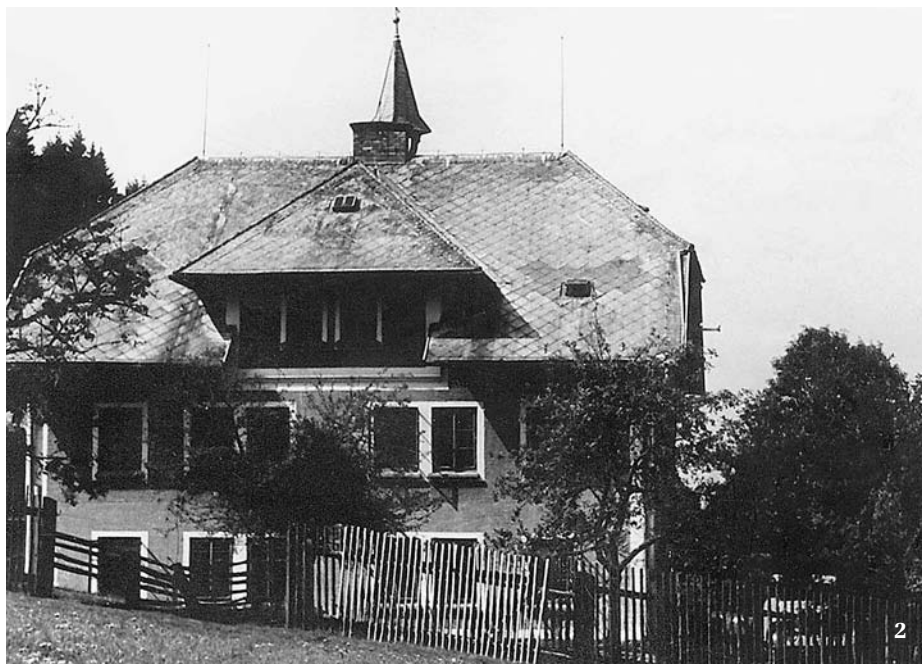
1 Fakultní vozidlo před odjezdem na Šumavu. Za ním řidič pan Stehlík a výzkumníci Jaroslav Figala (vpravo) spolu s autorem těchto vzpomínek Vladimírem Hanákem. Foto L. Janský

druhou shrnující odbornou publikaci o savcích české Šumavy. Autory té první z r. 1958 byli brněnští kolegové Jan Zejda a Milan Klíma, kteří prozkoumali východnější Boubín.

Samozřejmě náš první pobyt v této lokalitě jsme věnovali odchyty v okolí Černého jezera a v karu Jezerní hory, kde jsme očekávali nejzajímavější úlovky. Ale abychom své pastičky vyvezli až k jezeru, potřebovali jsme zvláštní povolení ke vstupu do pohraničního pásma přísně hlídaného vojáky pohraniční stráže. Ti měli dobře ukrytou základnu v pěkném dřevěném stavení přímo na břehu Černého jezera, prý převzaté turistické chatě z období první republiky. Podle našich dřívějších zkušeností z podobných „nepřístupných“ pohraničních oblastí Čech, Moravy a Slovenska jsme očekávali komplikované jednání s „brannou mocí“, i když potřebná povolení jsme si opatřili předem v Praze. Nakonec jsme však byli příjemně překvapeni. Jezero bylo nádherné, i když místo báje Fričovy „létavky“ stála na břehu jen lesní „kasárnička“ plná vojáků. Přijal nás mladý velitel, který měl připravené dva sympatické vojáky jako průvodce a „hlídače“. Ti nás pak po celou dobu výzkumů v pohraničním pásmu doprovázeli při kladení pastí Jezerní stěnou až na samou státní hranici na vrcholu. Měl jsem obavu, že nás „ochránci“ budou zdržovat v práci všelijakými příkazy. Avšak přibližně stejně staří kluci byli zřejmě rádi, že se vyhnuli nudné službě a mohli přihlížet činnosti dvou „podivínů“, zabývajících se zhora neúčinnou prací – „odchytem myší“ právě na Jezerní hoře. Podle jejich úsudku bychom mohli snáze získat mnohem obsáhlejší „myší sbírku“ někde v blízké vesnici. Tak jsme jim museli nejdříve vysvětlit záměry práce, a tím jsme vlastně bezplatně přispěli ke kulturnímu školení armády.

Naši ochránci však byli opravdu příjemní a chápalí kluci a plnili všechna přání, včetně pomoci s kladením pastí, jako vyškolení laboranti. Podle jejich výzbroje jsme je překřtili na „pušky“, plně jsme je pak využili a dodnes na ně rádi vzpomínáme. I když stoupání na Jezerní stěnu s nákladem pastí bylo v divokém terénu namáhavé, s přispěním našich „puškinů“ jsme ho docela zvládli. Nakonec nás dovedli až na státní hranici, což měli jistě přísně zakázáno! Zřejmě si však byli jisti, že podobní „blázní“ mají sotva zájem o nedovolené překročení hranice. A tak jsme se po namáhavé práci nakonec usadili k odpočinku, odtud je i snímek (obr. 3).

Ještě komplikovanější a namáhavější sběr úlovků v příštích dnech v nadmořské výšce 1 100 až 1 300 m nás ale příliš neuspokojil. Úlovky nebyly nijak početné a oproti předpokladu se skládaly jen z běžných druhů myšic, hrabošů a rejsek. O něco lepší výsledky jsme dosáhli při následném „prochytávání“ jezerních břehů, ale i tam stále chyběly vysněné vzácnosti, jako např. myšivka horská (*Sicista betulina*, obr. 7) a dokonce i s jistotou očekávaný rejsek horský (*Sorex alpinus*) stále odolával. O to více jsme byli uchvázeni nádhrou tehdy zcela nepřístupných břehů Černého jezera, i když jsme tam už nenašli hydrobiologické zvláštnosti udávané kdysi Antonínem Fričem, především perloočku hrbatku je-



zerní (*Holopedium gibberum*) a další vodní poklady tohoto reliktního jezera. Pouhým pozorováním jsme neprokázali ani zajímavou rybu sivena amerického (*Salvelinus fontinalis*), na kterou nás kdysi upozorňoval prof. Komárek, jehož otec – správce místních lesů – ho tam vysadil z chovů kdesi v západních Čechách. Tak že šlo vlastně tenkrát o nečekaný a totální neúspěch výzkumů. Chtěli jsme ještě podobně prozkoumat i málo známé okolí Čertova jezera, ale nakonec k tomu nedošlo.

V dané situaci nezbylo nic jiného, než obrátit pozornost na donedávna člověkem obhospodařované louky a okolí lesů se zříceninami původních vesnic a samot v nižších nadmořských výškách, zato ale pro náš výzkum mnohem přístupnějších. A teprve tam jsme byli za námahu náležitě odměněni! Kromě běžných dvou druhů myšic (m. lesní – *Apodemus flavicollis*, m. křovinné – *A. sylvaticus*), norníků rudých (*Clethrionomys glareolus*) a obou běžných rejsek (r. obecného – *S. araneus*, r. malého – *S. minutus*) zahrnovaly úlovky i tehdy málo známého hraboše mokřadního (*Microtus agrestis*) a hrabošika podzemního (*M. subterraneus*). Navíc tam žily mnohé nížinné druhy jako pozůstatek dřívějšího obhospodařování, i když to byli jen obyčejný hraboš polní (*M. arvalis*) a krtek obecný (*Talpa europaea*), navíc i myška drobná (*Micromys minutus*). Překvapil nás též odchyt běžné myši domácí (*Mus musculus*) a potkana (*Rattus norvegicus*), což jsou klasické synantropní druhy, které se v místě udržely i po odsunu původního obyvatelstva. Nechyběl ani velký hryzec vodní (*Arvicola terrestris*), postrach sadařů v kulturní krajině. Také se tu pohybovali zajáci polní (*Lepus europaeus*), čehož si první všiml náš šofér a kuchař pan Stehlík. Když jsme totiž spotřebovali zásoby potravin, odešel na procházku, za chvíli se vrátil se střeleným ušákem a připravoval výtečnou hostinu. Tak jsme se sami přesvědčili, že členitá krajina podhůří je i co se týče savců mnohem druhově pestřejší než horská zalesněná a téměř „pralesní“ krajina vyšších poloh. Dnes jde o dávno běžný poznatek, tenkrát ale i z ochránář-

ských důvodů spíše přehlížený a dokonce „utajovaný“.

S dalšími odchyty v nižších polohách nakonec přibýly i zajímavější, vzácnější a skutečně horské druhy. Byl to zmíněný rejsek horský, vázaný na zarostlá místa kolem pramenišť a potůčků. Kupodivu jsme nikdy nezastihli málo známého černého (*Neomys anomalus*), dnes udávaného z mnoha lokalit na Šumavě, i z intravilánů – kolega Jan Hanzák jich v době svého „vojančení“ několik let předtím nacytal celou sbírku v odpadkové jámě kuchyně ve vojenském prostoru Boletice ve východnějším Pošumaví. Chyběly nám také oba naše druhy spíše teplomilných rejsek bělozubek (*Crociodura*), v současnosti zaznamenané v nižších a středních polohách Šumavy na řadě míst. Na získání dalších horských druhů, jako např. myšivky horské, byly zřejmě naše tehdejší výzkumy a zkušenosti zatím nedostatečné, jak jsem vysvětlil na jiném místě v předchozí části tohoto seriálu (Živa 2017, 2). Dnes po dlouhém zkoumání Šumavy už víme, že v nejzápadnější Šumavě opravdu chybí, což je dost podivné!

Takže jako skutečně pozoruhodné a vzácné druhy savců, které jsme tehdy ještě ulovili, můžeme snad jmenovat jen dva druhy plchů, i když ti patří rovněž spíše mezi druhy podhůří. Plšík lískový (*Muscardinus avellanarius*) se chytil náhodou v zarůstajících kamenitých zídkách mezi dřívějšími poli poblíž našeho dočasného obydlí. Především to však byl jeho mnohem vzácnější příbuzný plch zahradní (*Eliomys quercinus*), o němž jsme se zmiňovali už v popisu dřívějších výzkumů kolem Kašperských Hor. Oba tyto druhy jsme překvapivě nakonec odchytily pouze několik kroků od vstupních dveří našich ubytoven – v místech, kde bychom nikdy takové „vzácnosti“ nečekali. Tak omezené znalosti jsme měli o životních nárocích tehdy málo známých plchů.

Dobře si vzpomínám hlavně na okolnosti spojené s prvním úlovkem v té době téměř neznámého plcha zahradního. Jak se často stává, jeho odchyt se podařil právě tomu nejméně kompetentnímu z nás. Byl



2 Dobový snímek lesovny Rudolfovny v údolí Úhlavy u Hojsovy Stráže – naší první základny při výzkumu v západní železnorudské části Šumavy v r. 1956. Foto L. Janský

3 Odpočinek po kladení pastí v karu Jezerní stěny. Autor článku pod „ochranou“ vojínů pohraniční stráže („puškinů“). Foto J. Figala

4 Náš proviant k výzkumu připravený k nakládání před Přírodovědeckou fakultou UK v Praze. Foto J. Figala

totiž tehdy s námi na Šumavě můj vysokoškolský spolužák a nejbližší přítel, fyziolog Ladislav Janský, specializovaný na laboratorní výzkum zimního spánku savců a pozdější zakladatel ekologické fyziologie savců u nás. Aby si nějak zasloužil naši pomoc při odchycích živých sýslů a křečků pro fakultní chovy, vzali jsme ho do hor jako pomocníka. S terénní prací měl malé zkušenosti a naše savce s výjimkou těch nejběžnějších ani pořádně neznal. V jednom z prvních dnů výzkumu jsem ho vyslal s několika tehdy nově zkonstruovanými živochytkami do terénu, aby se naučil chytat živý materiál drobných savců pro své chovy. Protože jsem chtěl sám rozložit co nejvíce sklapovaček, poradil jsem mu, aby živochytky umístil hned v blízkosti ubytovny, a to do zpustlé zahrady a okolních teras zmíněné Rudolfovny. Když jsem se pak druhý den vracel z obhlídky svých pastí, čekal mne netrpělivě a vzrušeně mi cestou sděloval, že chytil něco zcela nečekaného – savce, jaký snad u nás ani nemůže existovat! Když mi tento objev – živý a hladový – v živochytce ukázal, musel jsem se zasmát. Byl to opravdu výrazně pestře zbarvený samec plcha zahradního, tehdy i pro odborníky vzácný druh, jaký znali jen z obrázků – ostatně jeden z prvních živých kousků u nás k vidění. A tak jsem přítele pochválil a pobídl k dalšímu odchytu. Zmíněný exemplář pak dlouho žil ve fakultních chovech a posloužil výzkumu zimního spánku. Měl bych dodat, že také druhý nejoceňovanější úlovek popisované exkurze, jediný exemplář plšika lískového, se podařilo chytit do sklapovací pastí líčené rovněž tímto mammaliologickým začátečníkem. V tomto případě však k senzaci nedošlo – jde o druh celkem fádne žlutohnědě zbarvený, který se sice liší výrazně osrstěným ocáskem, ale toho si

můj kolega na místě vůbec nevšiml. Přišel jsem na to, až když jsem později určoval a měřil chycený materiál.

Jen dodávám, že právě s plchy jsme měli na Šumavě tenkrát nejvíce komplikací. V kašperskohorském muzeu byla totiž vystavena starší vycpanina plcha velkého (*Glis glis*), většího a šedě zbarveného hlodavce, který je však spíše obyvatelem teplých listnatých hájů a okolí lidských sídlišť v nížinách a středních polohách Čech nebo Moravy. Proto zůstávala jeho nedatovaná vycpanina v šumavském muzeu dlouho záhadou a málokdo věřil, že je místního původu. Teprve mnohem později po našich pionýrských výzkumech se podařilo tento druh konečně „dopadnout“ i v horské části české Šumavy. Pronikl tam zřejmě jako rarita z jižních svahů pohorí, které mají teplejší ráz a místy i listnaté porosty.

Podobně jsme „neuspěli“ s prvním českým průkazem opravdového horského druhu savců, podivného hlodavce myšivky horské, jediného příslušníka čeledi tarbíkovitých (*Dipodidae*) v naší fauně. Krátce předtím byla zjištěna za podivných okolností ve slovenských horách – chytili ji tam spíše náhodou do smýkací sítě dva čeští entomologové v Nízkých Tatrách. Neobvykle byl ostatně později získán i první doklad tohoto druhu z české Šumavy – byl odchycen při parazitologických výzkumech v okolí Borových Lad. Ani to však nepředstavovalo první doklad ze Šumavy – myšivku horskou znali už před naším výzkumem němečtí zoologové z několika míst v Bavorsku a napsali na tu dobu objevnou práci o jejím způsobu života. Také zmínili, že se na rozdíl od jiných hlodavců živí drobným hmyzem a žije většinou pozemním způsobem života ve vlhkých porostech horských luk a na okrajích lesů. Kdybychom tehdy podrobněji prostudovali jejich práci, mohli jsme se dozvědět, proč byla naše pátrání za pomoci sklapovacích pastí tak neúspěšná. Toto neobvyklé zvířátko se dá nalákat na běžnou návnadu do tohoto typu pastí jen výjimečně. Proto byla většina pozdějších dokladů získána do padacích pastí, smýkacích sítí, případně při studiu potravy horských sov nebo pozorováním živých zvířat. Dnes je myšivka horská známa ze Šumavy už nejméně z 50 lokalit ve výšce nad 900 m n. m. Nebyla však nikdy chycena v západní lesnaté Šumavě a zcela chybí i v celém hornatém

severním pohraničí Čech včetně Krkonoš. Objevuje se zase až v pohorích východních Sudet na Moravě. To je tedy celá historie poznatků o tomto zajímavém horském hlodavci v našich pohorích.

V té době, kdy jsme se věnovali především výzkumu drobných pozemních savců – hlodavců a hmyzožravců – jsem se také už vážně zabýval netopýry. Uvědomoval jsem si, že právě tato skupina, poměrně druhově početná, je nejen u nás, ale i v celé Evropě zřejmě ze všech obratlovců nejméně známá. Bylo to dáno především jejich skrytým nočním způsobem života i poměrnou vzácností řady jejich zástupců, ale hlavně tím, že kromě přímého pozorování nebyly v té době k dispozici žádné efektivní metody výzkumu netopýrů v terénu. Takže zmínky o výskytu jednotlivých druhů se u nás nacházely ve starší i novější literatuře spíše příležitostně a zakládaly se na náhodných zastíženích jednotlivců či malých skupin v podzemních zimovištích nebo nálezech letních kolonií samic s mláďaty na půdách kostelů a zámků.

A právě takové lokality se nacházely i v místech našich výzkumů v Pošumaví. Už dříve jsme popsali výsledky letných prohlídek zajímavých opuštěných štol po dobývání tuhy v okolí Černé v Pošumaví, které nás obohatily o cenné nálezy několika druhů, jejichž výskyt byl poměrně překvapivý. Šlo hlavně o vrápence malého (*Rhinolophus hipposideros*), drobný druh považovaný na našem území do té doby spíše za teplomilný prvek s očekávaným výskytem hlavně v jeskyních středních Čech nebo jižní Moravy. Ze Šumavy však byly ve starších zprávách udávány spíše příležitostně nálezy lesních a chladnomilných forem, k nimž patří např. netopýr pestrý (*Vespertilio murinus*), n. černý (*Barbastella barbastellus*) nebo také n. stromový (*Nyctalus leisleri*). V našich nálezech z opuštěných rudných dolů v okolí Kašperských Hor však kupodivu téměř dominoval právě vrápenec malý, a to dokonce i mimo období zimování. Naopak jsme ze začátku marně pátrali po odpovídajících „horských“ družicích, např. po netopýrovi severním (*Eptesicus nilssonii*), udávaném z Čech tehdy pouze z Krkonoš. Tyto záhady jsme si nedovedli tenkrát vysvětlit, hlavně proto, že jsme o způsobu života těchto savců nevěděli skoro nic a opírali se jen o spíše výjimečné nálezy. Proto ani naše



popisované poválečné výzkumy nepřinesly, pokud se výskytu netopýrů týče, mnoho nového.

Podrobněji bylo rozšíření netopýrů na Šumavě prozkoumáno až v další etapě bádání, v níž se angažovala už většinou mladší generace našich následovníků, která mohla využít při terénním výzkumu účinnější metody, jako je odchyt do netopýřích sítí, kroužkování a záznamy orientačních signálů (echolokaci). Teprve tato následná etapa výzkumu nakonec ukázala, že netopýří fauna Šumavy je neobyčejně bohatá a zajímavá a nechybějí v ní dominující otužilejší lesní formy ani některé teplomilnější druhy, které se nacházejí právě v podhůří a horách, kde zůstala po dřívějším dobývání rud a vzácných nerostů řada opuštěných štol, jež netopýři vyhledávají jako vhodná zimoviště a někdy i letní úkryty. To jsme si ovšem uvědomili až po dalších zkušenostech mnohem později, až v době následných výzkumů, jichž jsem se účastnil jen výjimečně. Proto se o nich blíže zmíním později.

Současný detailní přehled netopýrů Šumavy představuje řada původních publikací z posledních několika desetiletí a v úplnosti ho shrnuje především Atlas šumavských savců (nakladatelství Karmášek, České Budějovice 2014). Pro úplnost bych jen dodal, že právě díky těmto pozdějším intenzivním výzkumům tamní chiropterofauna patří Šumava v tomto směru nesporně mezi nejprozkoumanější oblasti střední Evropy. Nakonec tam byl prokázán výskyt prakticky všech druhů, které žijí na našem území – s výjimkou několika jižních forem, jež sem pronikly a stále pronikají jen lokálně a většinou z jihu.

Snad ještě jedinou a spíše úsměvnou zkušenost s netopýry z doby našich pionýrských výzkumů bych zde měl zaznamenat. Při první naší exkurzi do železnorudské oblasti v r. 1956 jsem náhodou objevil nad vstupními veřejemi ubytovny, zmíněné myslivny Rudolfovny, zcela vyschlou mrtvolku malého netopýra, přibitou neuměle zrezivělým hřebíkem. Když jsem druh určil (šlo o tehdy u nás málo dokladovaný druh netopýra vousatého – *Myotis mystacinus*), byl jsem překvapen především neobvyklými nálezovými okolnost-



mi. Bylo mi sice známo, že takový rituál se v dávných dobách prakticoval v odlehlých oblastech Evropy jako ochrana lidských příbytků před „temnými“ mocnostmi – ale tady to byla skutečnost ve 20. stol. a přímo ve středu kulturní Evropy, i když v zapomenuté části vylidněné Šumavy. V prvním okamžiku mne napadlo, že jde o nemalený vtíp mých kolegů, kteří o mém zájmu o netopýry dobře věděli a čekali, jak se k takovému nálezu postavím. Tuto domněnku jsem však brzy opustil, jednak to byla zcela vyschlá mumie, která tam jistě visela už před naším příchodem, a také bylo nepředstavitelné, že by pro vtíp někdo dokázal ubít to ubohé zvíře. Celá věc se záhy vysvětlila v diskuzi s místními lesníky. Lesovnu před námi obývala nějakou dobu rodina povozníka, původem repatrianta z Rumunska, který si zřejmě tento primitivní rituál přinesl ze své východní domoviny. Takže jsme nakonec jen nečekaně potvrdili popisované dávné zvyky našich předků, které se kolem netopýrů tradují. Navíc se zatím nevelká sbírka našich šumavských dokladů rozšířila o další, dnes běžný druh netopýra.

Zde by tedy mé vzpomínání na počátky výzkumu savců západní Šumavy, které probíhaly před více než 60 lety, mělo končit.

Když se nad těmi dávnými aktivitami zamýšlím, napadá mne, zda vůbec budou někoho zajímat v době, kdy v podstatě skončil přinejmenším základní výzkum naší fauny savců a česká mammaliologie má srovnatelnou úroveň a je respektována

5 Černé jezero obklopují horské smrčiny s nepříliš rozmanitou faunou drobných savců.

6 Údolí Úhlavy nad Hojsovou Stráží si dodnes zachovává přirozený charakter.

7 Myšivka horská (*Sicista betulina*) – náš jediný zástupce savců z čeledi tarbíkovitých (Dipodidae). Snímky M. Anděry (obr. 5–7)

i v evropském měřítku. Na druhé straně ony počátky na Šumavě odstartovaly pozdější rychlý rozvoj našeho terénního výzkumu savců a nakonec splnily vše, o co jsme tenkrát společně s panem prof. Komárkem, Janem Hanzákem a dalšími mladšími kolegy a spolupracovníky usilovali.

A tak snad není na škodu zavzpomínat i dnes na dobu dávno minulou, kdy jsme začali v malém a nezkušeném kolektivu mladých adeptů zoologie své výzkumy právě na Šumavě. Bohužel už tu zůstávám z celé té skupiny sám, proto aspoň shrnuji, na co se pamatuji a podávám v této spíše vypravěčské formě. Kdyby ještě žil někdo z inspirátorů těch aktivit, jistě by text doplnil mnoha dalšími informacemi a zapomenutými příhodami.

A tak bych nakonec chtěl připomenout blíže i ty, kteří se popisovaných prvních exkurzí účastnili. Byli to zejména mí vrstevníci a spolužáci z univerzitních studií, později profesori různých zoologických oborů na Přírodovědecké fakultě Univerzity Karlovy – entomolog Karel Hůrka, fyziolog Ladislav Janský, imunolog Alexej Romanovský a chronobiolog a ekolog Jaroslav Figala, který přednášel zoologii na Vysoké škole zemědělské v Praze a v Českých Budějovicích. Pro většinu z nich sice dávné šumavské zkušenosti nevedly přímo k volbě užší specializace v mammaliologii, ale všichni se významně zasloužili o rychlý rozvoj naší zoologie v posledních 60 letech. Věřím, že i dávné šumavské aktivity a inspirace výrazně přispěly k jejich úspěchům ve vědecké i pedagogické kariéře. Víím také, že často a rádi na šumavské období vzpomínali. I já sám na tuto dobu často vzpomínám. Kde ty krásné doby jsou!

Použitá a doporučená literatura je uvedena na webové stránce Živý.