

## Tisková zpráva

### Důvěra ústavním institucím v září 2019

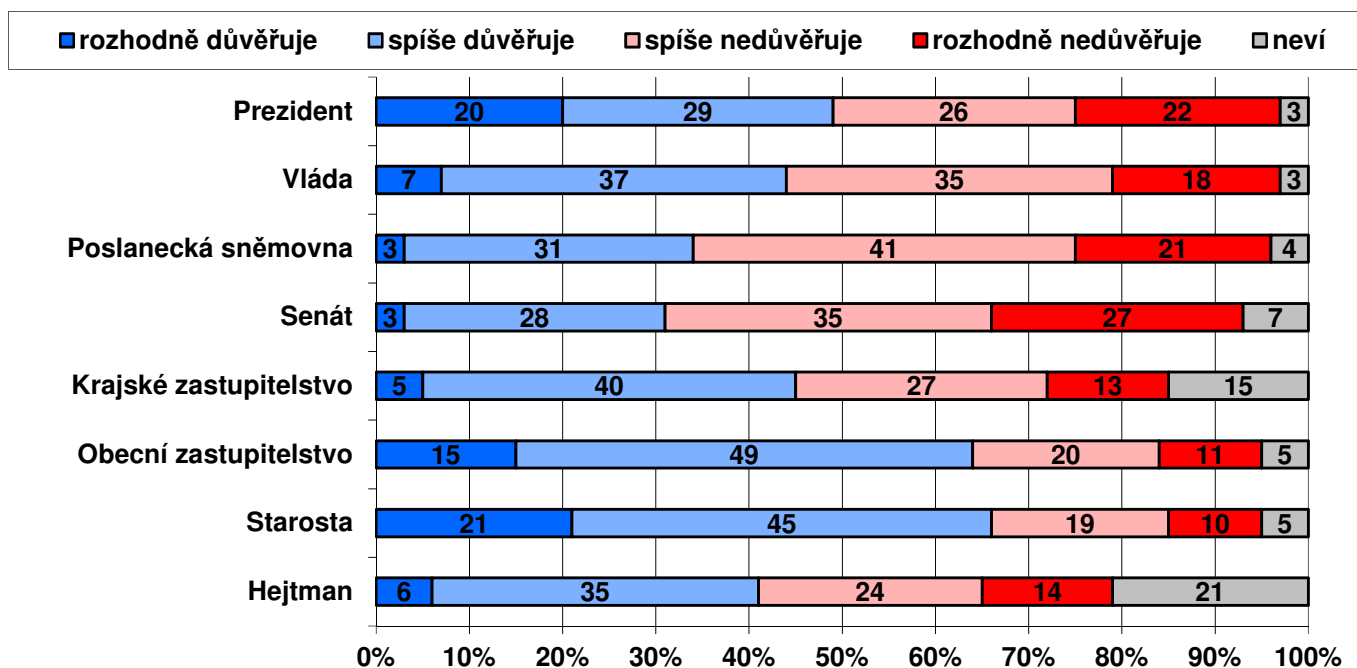
- ⊙ Prezidentovi důvěřuje 49 % Čechů, vládě 44 %.
- ⊙ Poslanecká sněmovna má důvěru 34 % veřejnosti, Senát 31 %.
- ⊙ Nejvyšší důvěře se těšili starostové (66 %) a obecní zastupitelstva (64 %).
- ⊙ S politickou situací bylo spokojeno 23 % občanů, nespokojenost vyjadřovaly dvě pětiny (40 %) veřejnosti.

Zpracoval:  
Jan Červenka  
Centrum pro výzkum veřejného mínění, Sociologický ústav AV ČR, v.v.i.  
Tel.: 210 310 586; e-mail: jan.cervenka@soc.cas.cz



V reprezentativním šetření CVVM SOÚ AV ČR byla v září 2019 vybraným občanům položena otázka, zda důvěřují základním ústavním institucím.<sup>1</sup> Sledování důvěry ústavním institucím je pravidelnou součástí našich šetření, což nám umožňuje mapovat vývoj postojů v dlouhodobém časovém horizontu.

Graf 1: Důvěra/nedůvěra obyvatel ústavním institucím (%)



Zdroj: CVVM SOÚ AV ČR, Naše společnost 7. – 17. 9. 2019, 1046 respondentů starších 15 let, osobní rozhovor.

Jak ukazují výsledky v grafu 1, prezidentovi republiky v září 2019 důvěru vyjadřovalo 49 % občanů, v tom 20 % prezidentovi důvěřovalo „rozhodně“ a 29 % „spíše“. Nedůvěru prezidentovi republiky vyjádřilo 48 % respondentů, v tom 26 % „spíše“ a 22 % „rozhodně“.

Vládě důvěřovaly více než dvě pětiny (44 %) veřejnosti, v tom 7 % „rozhodně“ a 37 % „spíše“, naopak více než polovina (53 %) občanů vládě nedůvěřovala (35 % „spíše“ a 18 % „rozhodně“).

<sup>1</sup> Otázka: „Řekněte, prosím, důvěřujete a) prezidentovi republiky, b) vládě, c) Poslanecké sněmovně PČR, d) Senátu PČR, e) svému krajskému zastupitelstvu, f) svému obecnímu zastupitelstvu, g) starostovi Vaší obce či městské části, h) hejtmánovi vašeho kraje (primátorovi, pokud žijete v Praze)?“ Varianty odpovědí: rozhodně důvěřuje, spíše důvěřuje, spíše nedůvěřuje, rozhodně nedůvěřuje.

Poslanecké sněmovně v září 2019 vyjadřovalo důvěru 34 % občanů a 62 % jí nedůvěřovalo, Senátu důvěru vyjádřilo 31 % občanů a 62 % Senátu nedůvěřovalo.

Na krajské (a v případě hlavního města Prahy magistrátní) úrovni převažuje důvěra nad nedůvěrou. Konkrétně krajským zastupitelstvům důvěruje 45 % dotázaných, nedůvěřuje jim 40 % a zbylých 15 % se nedokáže rozhodnout a volí variantu „nevím“. V případě hejtmanů (a v Praze primátora) důvěra činí 41 % a podíl nedůvěřujících tvoří 38 % při o málo více než pětinovém (21 %) podílu nerozhodnutých.

Podstatně lépe než všechny výše uvedené instituce jsou na tom obecní zastupitelstva, případně zastupitelstva městských částí a starostové. Důvěra k nim dosahuje úrovně bezmála dvou třetin. Konkrétně v případě obecních zastupitelstev podíl důvěry dosahoval 64 %, v tom 15 % obecním zastupitelstvům „rozhodně důvěřuje“ a 49 % jim „spíše důvěřuje“. Podíl nedůvěřujících u obecních zastupitelstev činí necelou třetinu (31 %), přičemž „spíše“ jim nedůvěřuje 20 % občanů a „rozhodně nedůvěřuje“ dalších 11 %. Podobně hodnocení jsou i starostové, když důvěru jim vyjádřilo 66 % dotázaných, v tom 21 % „rozhodně“ a 45 % „spíše“, nedůvěra ke starostům dosahuje úrovně lehce pod hranici tří desetin (29 %), když 19 % respondentů podle svých slov starostům „spíše nedůvěřuje“ a 10 % jim „rozhodně nedůvěřuje“.

**Tabulka 1a: Důvěra obyvatel ústavním institucím (%) – časové srovnání**

DŮVĚRA	VI/18	IX/18	X/18	XI/18	XII/18	I/19	II/19	III/19	IV/19	V/19	VI/19	IX/19
Prezident	51	51	47	50	55	53	50	50	52	49	49	49
Vláda	34	39	41	43	42	44	44	42	45	41	39	44
Poslanecká sněmovna	28	29	31	33	32	34	32	33	33	32	29	34
Senát	31	32	32	32	34	38	35	34	30	32	33	31
Krajské zastupitelstvo	45	42	46	45	47	48	45	47	48	46	46	45
Obecní zastupitelstvo	61	61	58	63	67	66	63	64	66	66	63	64
Starosta	62	63	57	63	66	65	63	64	66	64	64	66
Hejtman	44	40	42	43	46	46	44	45	44	43	44	41

Poznámka: Hodnoty v tabulce jsou součtem odpovědí „rozhodně důvěřuje“ a „spíše důvěřuje“. Dopočet do 100 % tvoří odpovědi „spíše nedůvěřuje“ a „rozhodně nedůvěřuje“ a odpověď „nevím“.

Zdroj: CVVM SOÚ AV ČR, Naše společnost.

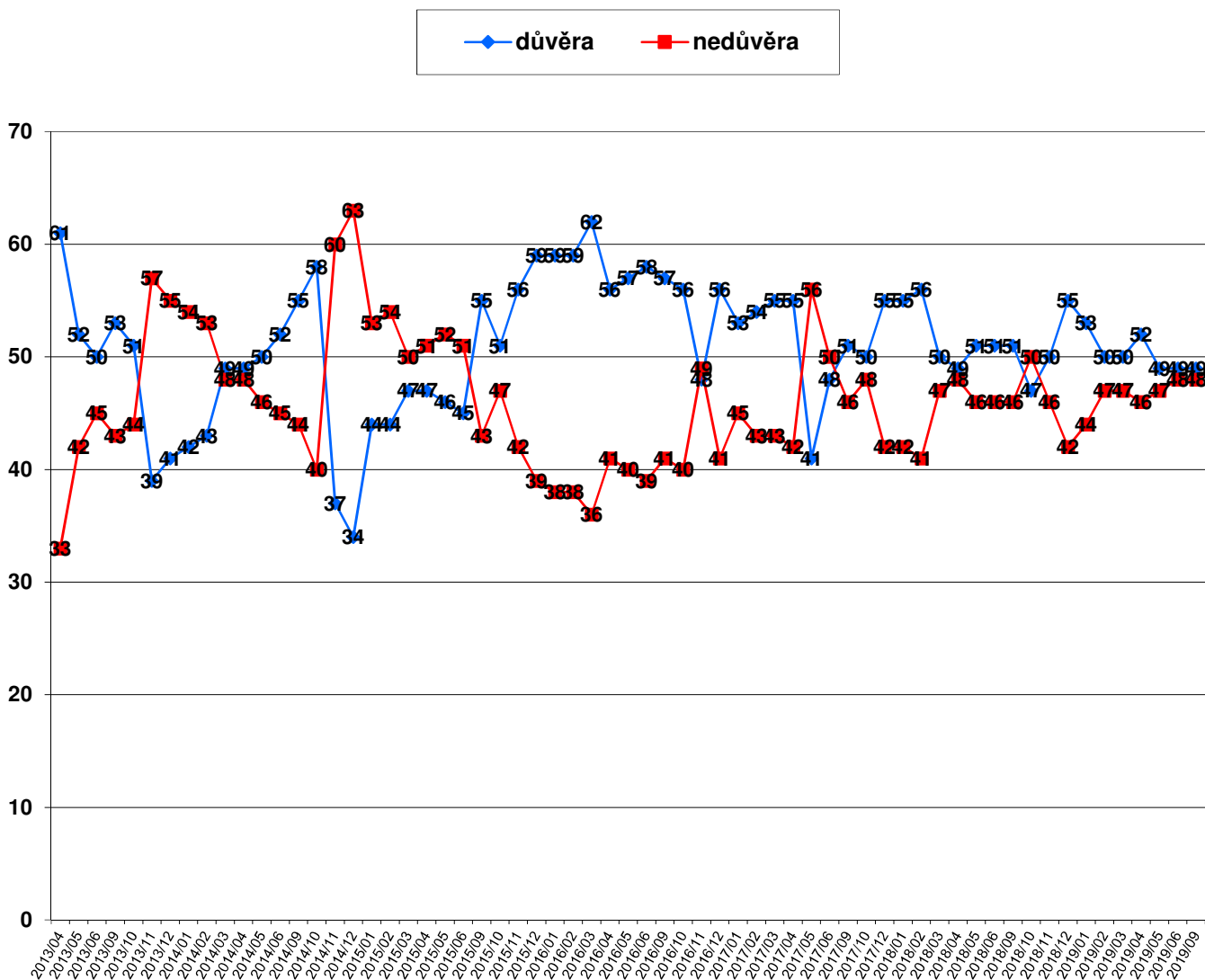
**Tabulka 1b: Nedůvěra obyvatel ústavním institucím (%) – časové srovnání**

NEDŮVĚRA	VI/18	IX/18	X/18	XI/18	XII/18	I/19	II/19	III/19	V/19	V/19	VI/19	IX/19
Prezident	46	46	50	46	42	44	47	47	46	47	48	48
Vláda	59	56	55	53	54	52	53	54	52	54	57	53
Poslanecká sněmovna	66	64	63	61	64	60	63	62	62	62	66	62
Senát	60	59	59	60	59	54	58	59	63	62	60	62
Krajské zastupitelstvo	38	39	35	37	34	35	39	35	35	35	37	40
Obecní zastupitelstvo	33	33	35	30	27	27	30	29	29	27	32	31
Starosta	32	31	36	29	26	27	29	29	28	29	31	29
Hejtman	34	38	36	34	31	34	36	36	35	35	38	38

Poznámka: Hodnoty v tabulce jsou součtem odpovědí „rozhodně nedůvěřuje“ a „spíše nedůvěřuje“. Dopočet do 100 % tvoří odpovědi „spíše důvěřuje“ a „rozhodně důvěřuje“ a odpověď „nevím“.

Zdroj: CVVM SOÚ AV ČR, Naše společnost.

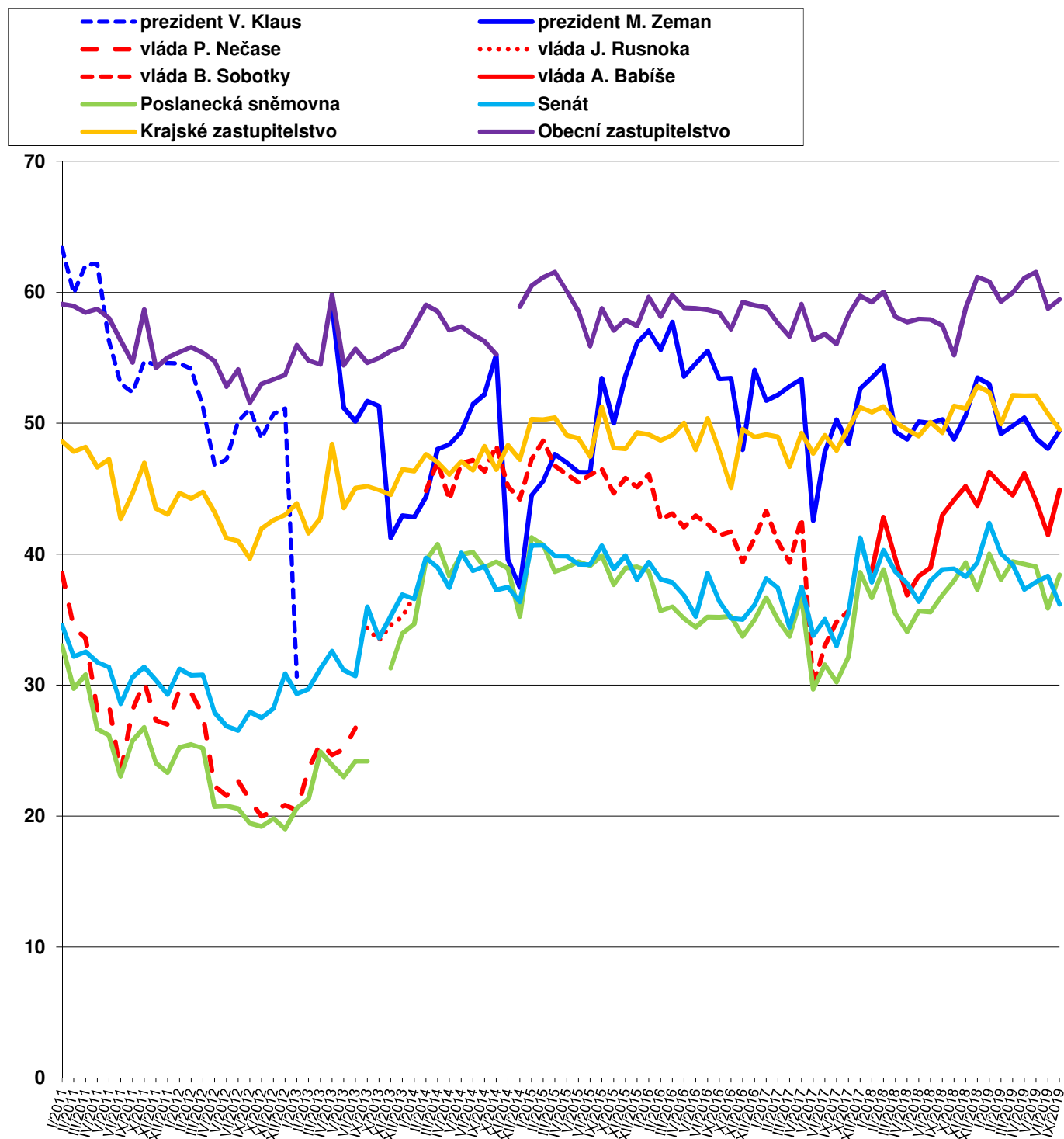
Graf 2: Vývoj důvěry/nedůvěry v prezidenta (% , duben 2013 – září 2019)



Zdroj: Výzkumy CVVM SOÚ AV ČR, Naše společnost.

V časovém srovnání, které nabízejí tabulky 1a a 1b, můžeme vidět, že v porovnání s předchozím šetřením z června 2019 mírně stoupla důvěra či poklesla nedůvěra v případě vlády a Poslanecké sněmovny (v obou případech zvýšení podílu důvěry o 5 procentních bodů a pokles podílu nedůvěry o 4 procentní body). Ostatní změny nepřekročily rámec možné výběrové chyby. V porovnání se zářím 2018 je hodnocení v případě vlády a Poslanecké sněmovny rovněž lepší (podíl důvěřujících je shodně o 5 procentních bodů vyšší), u ostatních zkoumaných institucí se rozdíl pohybuje opět v rámci výběrové chyby. Dlouhodobé srovnání nabízí graf 3 a interaktivní verzi grafů s vývojem důvěry a nedůvěry jednotlivým institucím lze rovněž nalézt ve webové aplikaci CVVM ([cvvmapp.soc.cas.cz](http://cvvmapp.soc.cas.cz)), v případě některých institucí je zde časová řada údajů již od roku 1990.

Graf 3: Důvěra ústavním institucím v letech 2011 - 2019 (index důvěry)<sup>2</sup>



Zdroj: Výzkumy CVVM SOÚ AV ČR, Naše společnost.

<sup>2</sup> Index důvěry může nabývat hodnot od 0 do 100 a je vypočítán jako součtový skór z nezaokrouhlených hodnot procentních podílů příslušných variant odpovědí vynásobených hodnotami 1 (rozhodně důvěřuje), 0,75 (spíše důvěřuje), 0,5 (neví), 0,25 (spíše nedůvěřuje) a 0 (rozhodně nedůvěřuje).

Z podrobnější analýzy vyplývá, že důvěra prezidentovi roste a nedůvěra klesá s narůstající spokojeností se současnou politickou situací, s posunem po škále politické orientace od pravice k levici a rovněž se stoupajícím věkem a klesajícím příjmem. Častěji prezidentovi důvěřují či méně nedůvěřují lidé ve věku od 60 let výše, důchodci či pomocní nequalifikovaní dělníci, věřící katolíci, ti, kdo se politicky řadí od středu nalevo, voliči ANO, KSČM, ČSSD či SPD a ti, kdo důvěřují ostatním ústavním institucím s výjimkou Senátu. Naopak nižší důvěru nebo vyšší nedůvěru k prezidentovi vykazují lidé, kteří životní úroveň své domácnosti hodnotí jako dobrou, dotázaní ve věku do 45 let, studenti, podnikatelé či samostatně činní, vysoce kvalifikovaní odborníci nebo vedoucí pracovníci, obyvatelé Středočeského či Olomouckého kraje, ti, kdo se politicky řadí jednoznačně k pravici nebo k pravému středu, voliči ODS, TOP 09, Pirátů či STAN, rozhodní nevoliči a ti, kdo nedůvěřují ostatním zkoumaným institucím s výjimkou Senátu.

Důvěra vládě významně pozitivně koreluje s narůstající spokojeností s politickou situací, se zlepšujícím se hodnocením ekonomické situace ČR, s rostoucí důvěrou ostatním zkoumaným institucím a v menší míře i s narůstající spokojeností s vlastním životem. Vládě častěji důvěřují nebo méně nedůvěřují ti, kdo se politicky řadí do levého středu a voliči ANO. Naopak relativně nižší důvěru nebo vyšší podíl nedůvěřujících vládě šetření ukázalo mezi obyvateli měst s populací od 5 do 15 tisíc obyvatel, těmi, kdo se politicky řadí jednoznačně na pravici, voliči ODS či Pirátů, rozhodnými nevoliči a těmi, kdo se o politiku „vůbec nezajímají“.

Důvěra Poslanecké sněmovně roste s narůstající spokojeností s politickou situací, se zlepšujícím se hodnocením ekonomické situace ČR, se zlepšujícím se hodnocením životní úrovně vlastní domácnosti, se stoupající spokojeností s vlastním životem a s rostoucí důvěrou ostatním zkoumaným institucím. Poslanecké sněmovně častěji důvěřují nebo méně nedůvěřují absolventi vysokých škol, studenti, Pražané, ti, kdo se politicky řadí do levého či pravého středu, a voliči ANO či KDU-ČSL. Naopak relativně nižší důvěru nebo vyšší podíl nedůvěřujících Poslanecké sněmovně šetření ukázalo mezi dotázanými z měst s populací od 30 do 80 tisíc obyvatel, občany ze Středočeského kraje a rozhodnými nevoliči.

Důvěra Senátu se zvyšuje s narůstající spokojeností s politickou situací, zlepšujícím se hodnocením ekonomické situace ČR, se zlepšujícím se hodnocením životní úrovně vlastní domácnosti, se stoupající spokojeností s vlastním životem a s rostoucí důvěrou ostatním zkoumaným institucím kromě prezidenta. Senátu ve zvýšené míře důvěřují či ve snížené míře nedůvěřují studenti, Pražané, ti, kdo se hlásí k pravému středu a voliči ČSSD, KDU-ČSL či Pirátů. Naopak relativně nižší důvěru nebo vyšší podíl nedůvěřujících Senátu šetření ukázalo mezi dotázanými z měst od 5 do 30 tisíc obyvatel, těmi, kdo se politicky řadí do středu, spolu s těmi, kdo se řadí jednoznačně na levici, rozhodnými nevoliči a těmi, kdo se o politiku „vůbec nezajímají“.

Důvěra krajským zastupitelstvům vykazuje zřejmou korelaci s hodnocením životní úrovně vlastní domácnosti a ekonomické situace v ČR, se spokojeností s politickou situací, spokojeností s vlastním životem a s důvěrou jiným zkoumaným institucím. Nižší podíl nedůvěry se objevuje mezi lidmi z obcí s populací do 800 obyvatel. Regionálně se vyšší důvěra objevila v Praze a v Jihomoravském kraji. Z hlediska stranických preferencí krajským zastupitelstvům více důvěřují voliči ČSSD či ANO, nižší důvěru jim vyjadřují voliči KSČM a rozhodnutí nevoliči. Podle zájmu o politiku pak nižší důvěru s vyšší nedůvěrou vyjadřují krajským zastupitelstvům lidé, kteří se o politiku „vůbec nezajímají“, naopak vyšší důvěru a nižší nedůvěru vykazují ti, kdo se o politiku „spíše zajímají“. Důvěra ke krajskému zastupitelstvu je samozřejmě velmi silně propojená s důvěrou k hejtmanovi.<sup>3</sup>

V případě hejtmanů a pražského primátora se pak důvěra opět zvyšuje spolu se zlepšujícím se hodnocením životní úrovně vlastní domácnosti i ekonomické situace v ČR a s rostoucí spokojeností s politickou situací, s rostoucí spokojeností s vlastním životem a rovněž i s rostoucí důvěrou k jiným institucím. Z hlediska věku se relativně nižší podíl nedůvěry k hejtmanům při vyšším podílu nerozhodných odpovědí objevuje u dotázaných do 30 let. Důvěra hejtmanům narůstá spolu se stupněm nejvyššího ukončeného vzdělání, a to primárně na úkor podílu nerozhodných odpovědí. Sníženou důvěrou hejtmanům vyjadřovali dotázaní z měst od 5 do 15 tisíc obyvatel. Regionálně se vyšší podíl důvěry objevil v Praze. Podle stranických preferencí hejtmanům více důvěřují voliči ČSSD a ANO, naopak méně důvěřujících či více nedůvěřujících je mezi rozhodnými nevoliči. Nižší důvěru s vyšší nedůvěrou hejtmanům vyjadřují rovněž ti, kdo se o politiku „vůbec nezajímají“.

---

<sup>3</sup> Spearmanův koeficient pořadové korelace mezi důvěrou krajskému zastupitelstvu a důvěrou hejtmanovi činil 0,714.

U obecních zastupitelstev a starostů obcí či městských obvodů v případě statutárních měst se objevují tytéž korelace s životní úrovní, hodnocením ekonomické situace v ČR a spokojeností s politickou situací i s vlastním životem, jako v případě krajských zastupitelstev a hejtmanů, přičemž i zde je důvěra v zastupitelstvo velmi silně spjatá s důvěrou starostovi.<sup>4</sup> U obecních zastupitelstev i starostů důvěra klesá s rostoucí velikostí obce. Regionálně se v případě starostů nižší důvěra s vyšší nedůvěrou vyskytla v Jihočeském kraji, naopak zvýšenou důvěru starostům šetření zaznamenalo v Pardubickém kraji. Z hlediska stranických preferencí pak obecním zastupitelstvům i starostům více důvěřují voliči ANO, naopak nižší důvěru či zvýšenou nedůvěru obecním zastupitelstvům i starostům šetření ukázalo u rozhodných nevoličů a v případě starostů rovněž u voličů KSČM. Méně obecním zastupitelstvům i starostům důvěřují lidé, kteří se o politiku „vůbec nezajímají“, naopak více obecním zastupitelstvům důvěřují ti, kdo se o politiku „spíše nezajímají“.

V rámci šetření byla zjišťována také spokojenost se současnou politickou situací v naší zemi.<sup>5</sup> Aktuální výsledky a časové srovnání nabízí tabulka 2.

**Tabulka 2: Spokojenost/nespokojenost se současnou politickou situací v ČR (v %)**

	V/18	VI/18	IX/18	X/18	XI/18	XII/18	I/19	II/19	III/19	IV/19	V/19	VI/19	IX/19
Spokojen	15	19	21	21	22	20	24	23	22	21	21	20	23
Ani spokojen, ani nespokojen	30	28	34	35	34	32	33	35	37	38	33	31	34
Nespokojen	52	49	41	40	40	45	39	39	38	38	42	46	40

Poznámka: Hodnoty v tabulce jsou součtem odpovědí „velmi spokojen“ a „spíše spokojen“, resp. „spíše nespokojen“ a „velmi nespokojen“. Dopočet do 100 % tvoří odpověď „nevím“.

Zdroj: CVVM SOÚ AV ČR, Naše společnost.

Spokojenost se současnou politickou situací vyjadřuje necelá čtvrtina (23 %) občanů, z nich 2 % „velmi“ a 21 % „spíše“. Ani spokojeno, ani nespokojeno se cítí být 34 % obyvatel ČR. Nespokojenost s politickou situací pak nyní vyjadřuje 40 % dotázaných, 29 % respondentů je s ní „spíše nespokojeno“ a 11 % „velmi nespokojeno“. Zbytek (3 %) respondentů uvedl variantu „nevím“.

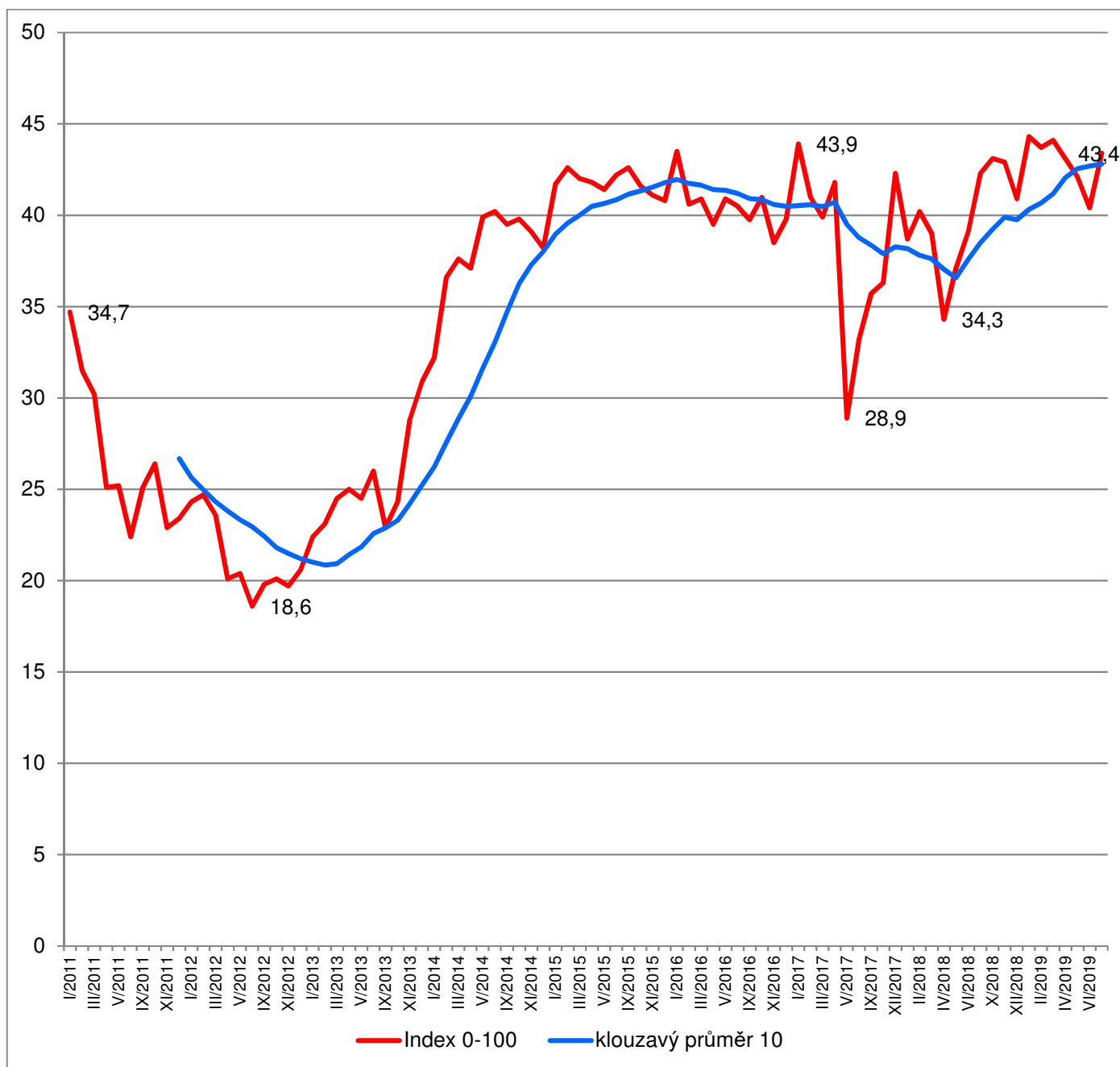
V porovnání s minulým šetřením z června 2019 (viz tabulku 2 a graf 4) mírně (o 6 procentních bodů) klesl podíl nespokojených, čímž se hodnocení politické situace po květnovém a červnovém zhoršení vrátilo zpět na úroveň, kde se pohybovalo od začátku tohoto roku až do května. Oproti stejnému období minulého roku je pak aktuální spokojenost s politickou situací statisticky srovnatelná. Stávající hodnocení politické situace nadále zůstává výrazně lepší, než bývalo v období let 2012 a 2013, jak ukazuje graf 4. Zároveň je v grafu patrná výrazná rozkolísanost spokojenosti s politickou situací v průběhu posledních dvou let, se dvěma hlubokými propady v květnu 2017 a v dubnu 2018.

Podrobnější analýza ukázala, že spokojenost s politickou situací roste se zlepšujícím se hodnocením životní úrovně vlastní domácnosti, se zlepšujícím se hodnocením ekonomické situace v ČR a s rostoucí spokojeností se svým životem celkově. Spokojenější nebo méně nespokojení s politickou situací jsou mladí lidé ve věku 15 až 29 let (při zvýšeném podílu nerozhodných odpovědí), ti, kdo se politicky řadí na pravý střed, voliči ANO, ti, kdo důvěřují všem zkoumaným institucím, a dotázaní, kteří se o politiku „spíše zajímají“. Vyšší nespokojenost nebo nižší spokojenost naopak vyjadřují ti, kdo se řadí politicky jednoznačně na levičce, voliči KSČM, rozhodní nevoliči, lidé z měst od 5 do 15 tisíc obyvatel, ti, kdo zkoumaným ústavním institucím nedůvěřují, a respondenti, kteří se o politiku „vůbec nezajímají“.

<sup>4</sup> Spearmanův koeficient pořadové korelace mezi důvěrou obecnímu zastupitelstvu a důvěrou starostovi činil 0,793.

<sup>5</sup> Otázka: „Zamysleli-li se nad celkovou současnou politickou situací v České republice, řekl byste, že jste s ní velmi spokojen, spíše spokojen, ani spokojen, ani nespokojen, spíše nespokojen, velmi nespokojen?“

**Graf 4: Spokojenost se současnou politickou situací v letech 2011-2019 (index spokojenosti 0-100)<sup>6</sup>**



Zdroj: Výzkumy CVVM SOÚ AV ČR, Naše společnost.

<sup>6</sup> Index spokojenosti může nabývat hodnot od 0 do 100 a je vypočítán jako součtový skóre z nezaokrouhlených hodnot procentních podílů příslušných variant odpovědí vynásobených hodnotami 1 (velmi spokojen), 0,75 (spíše spokojen), 0,5 (ani spokojen, ani nespokojen + neví), 0,25 (spíše nespokojen) a 0 (velmi nespokojen). Kluzavý průměr 10 představuje řadu průměrů indexu spokojenosti z deseti po sobě jdoucích šetření, přičemž 10 je počet šetření, které CVVM zpravidla realizuje v průběhu jednoho roku.



---

## Technické parametry výzkumu

<i>Výzkum:</i>	<i>Naše společnost, v19-09</i>
<i>Realizátor:</i>	<i>Centrum pro výzkum veřejného mínění, Sociologický ústav AV ČR, v.v.i.</i>
<i>Projekt:</i>	<i>Naše společnost – projekt kontinuálního výzkumu veřejného mínění CVVM SOÚ AV ČR</i>
<i>Termín terénního šetření:</i>	<i>7. – 17. 9. 2019</i>
<i>Výběr respondentů:</i>	<i>Kvótní výběr</i>
<i>Kvóty:</i>	<i>Kraj (oblasti NUTS 3), velikost místa bydliště, pohlaví, věk, vzdělání</i>
<i>Zdroj dat pro kvótní výběr:</i>	<i>Český statistický úřad</i>
<i>Reprezentativita:</i>	<i>Obyvatelstvo ČR ve věku od 15 let</i>
<i>Počet dotázaných:</i>	<i>1046</i>
<i>Počet tazatelů:</i>	<i>190</i>
<i>Metoda sběru dat:</i>	<i>Osobní rozhovor tazatele s respondentem - dotazování PAPI</i>
<i>Výzkumný nástroj:</i>	<i>Standardizovaný dotazník</i>
<i>Otázky:</i>	<i>PI.1, PS.1</i>
<i>Kód zprávy:</i>	<i>pi191002</i>
<i>Zveřejněno dne:</i>	<i>2. října 2019</i>
<i>Zpracoval:</i>	<i>Jan Červenka</i>

---

## Slovníček pojmů:

Kvótní výběr – napodobuje strukturu základního souboru (u nás je to obyvatelstvo České republiky starší 15 let) pomocí nastavení velikosti vybraných parametrů, tzv. kvót. Jinými slovy kvótní výběr je založen na stejném procentuálním zastoupení vybraných vlastností. Pro tvorbu kvót používáme údaje z Českého statistického úřadu. V našich výzkumech jsou stanoveny kvóty na pohlaví, věk, vzdělání, region a velikost obce. Vzorek je tedy vybrán tak, aby procentuální podíl např. mužů a žen ve vzorku odpovídal procentuálnímu podílu mužů a žen v každém kraji ČR. Podobně je zachován procentuální podíl obyvatel jednotlivých krajů ČR, občanů různých věkových kategorií, lidí s různým stupněm dosaženého vzdělání a z různých velkých obcí.

Reprezentativní výběr je takový výběr z celé populace, z jehož vlastností se dá platně usuzovat na vlastnosti celé populace. V našem případě to tedy znamená, že respondenti jsou vybráni tak, abychom zjištěné údaje mohli zobecnit na obyvatele České republiky starší 15 let.

---

Centrum pro výzkum veřejného mínění (CVVM) je výzkumným oddělením Sociologického ústavu AV ČR, v.v.i.. Jeho historie sahá do roku 1946, kdy jako součást Ministerstva informací začal fungovat Československý ústav pro výzkum veřejného mínění. Současné Centrum vzniklo v roce 2001 převedením svého předchůdce (IVVM) z Českého statistického úřadu do Sociologického ústavu AV ČR, v.v.i.. Včlenění do vědecké instituce zaručuje kvalitní odborné zázemí a kredit pracoviště; jako součást akademického prostředí musí CVVM SOÚ AV ČR splňovat veškeré nároky a dosahovat tak té nejvyšší odborné úrovně. Hlavní náplní práce oddělení je výzkumný projekt Naše společnost, v jehož rámci je prováděno deset šetření ročně. Jedná se o průzkum veřejného mínění na reprezentativním vzorku české populace od 15 let, kterého se vždy účastní přibližně 1000 respondentů. Omnibusová podoba dotazníku umožňuje pokrýt velkou šíři námětů, a do šetření jsou proto pravidelně řazena politická, ekonomická i další obecně společenská témata. Jsou využívány jak opakované otázky, které umožňují sledovat vývoj zkoumaných jevů, tak náměty nové, reagující na aktuální dění. Díky dlouhodobému a kontinuálnímu charakteru je tento vědecký projekt zkoumání veřejného mínění v České republice ojedinělý.