

## Tisková zpráva

### Občané o hospodářské situaci ČR a o životní úrovni svých domácností – červen 2018

- ⊙ 49 % občanů hodnotí současnou ekonomickou situaci ČR jako dobrou, 15 % ji vnímá jako špatnou a 34 % ji pokládá za „ani dobrou, ani špatnou“.
- ⊙ Přibližně čtvrtina (26 %) české veřejnosti očekává zlepšení ekonomické situace, více než polovina (53 %) předpokládá setrvalý stav a 15 % počítá se zhoršením.
- ⊙ Mírně nadpoloviční většina (52 %) Čechů hodnotí životní úroveň své domácnosti jako dobrou, více než třetina (36 %) ji pokládá za „ani dobrou, ani špatnou“ a 12 % ji vnímá jako špatnou.

Zpracoval:

Jan Červenka

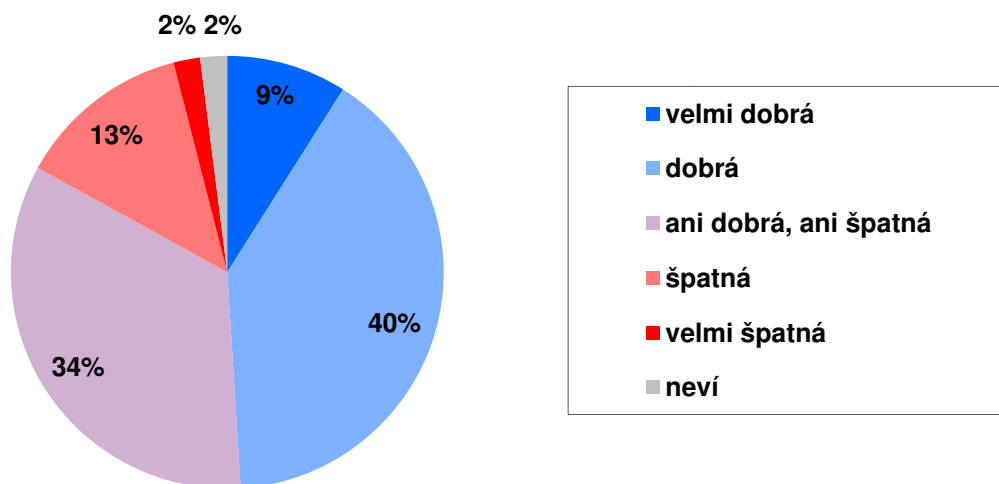
Centrum pro výzkum veřejného mínění, Sociologický ústav AV ČR, v.v.i.

Tel.: 210 310 586; e-mail: jan.cervenka@soc.cas.cz



V červnovém šetření CVVM SOÚ AV ČR, v.v.i., položilo všem dotázaným tři otázky týkající se hodnocení současné ekonomické situace v ČR, očekávání vývoje ekonomické situace v příštím roce a hodnocení životní úrovně jejich domácností.

**Graf 1: Hodnocení současné ekonomické situace v ČR (%)<sup>1</sup>**



Zdroj: CVVM SOÚ AV ČR, v.v.i., Naše společnost 16. – 29. 6. 2018, 1078 respondentů starších 15 let, osobní rozhovor.

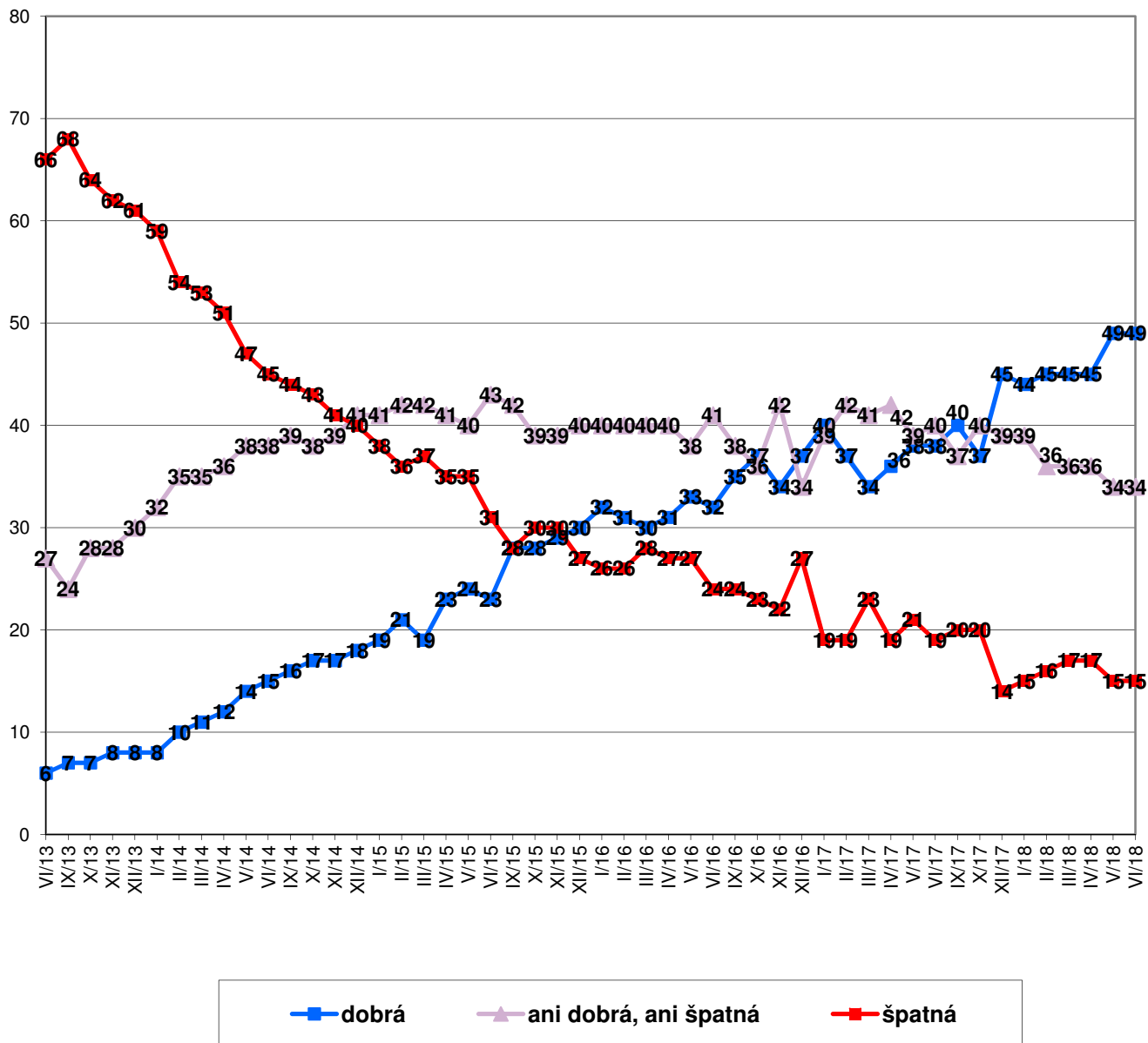
Z výsledku šetření vyplývá (viz graf 1), že téměř polovina (49 %) české veřejnosti hodnotí současnou ekonomickou situaci v zemi pozitivně, když 9 % ji označilo za „velmi dobrou“ a 40 % za „dobrou“. Tři z dvaceti (15 %) lidí hodnotí současnou ekonomickou situaci nepříznivě, když 13 % ji charakterizovalo jako „špatnou“ a 2 % jako „velmi špatnou“. Přibližně třetina (34 %) lidí pak považuje současnou ekonomickou situaci v ČR za „ani dobrou, ani špatnou“. Zbývajících 2 % oslovených se k tomuto dotazu nedokázala vyjádřit a zvolila odpověď „nevím“.

Z časového srovnání, které nabízí graf 2, vyplývá, že oproti předchozímu šetření z května 2018 se hodnocení ekonomické situace nezměnilo, čímž zopakovalo své historické maximum zaznamenané v předchozím šetření.

<sup>1</sup> Znění otázky: „Jak byste hodnotil současnou ekonomickou situaci v naší zemi? Je podle Vás velmi dobrá, dobrá, ani dobrá, ani špatná, špatná, velmi špatná?“

Aktuální hodnocení je přitom výrazně lepší než před rokem v červnu 2017, kdy kladně ekonomickou situaci hodnotilo 38 % dotázaných, tj. o 11 procentních bodů méně než v aktuálním šetření, zatímco negativních ohlasů bylo 19 %, tedy o 4 procentní body více. O 6 procentních bodů vyšší byl tehdy i podíl těch, kdo ekonomickou situaci hodnotí jako „ani dobrou, ani špatnou“.

**Graf 2: Hodnocení současné ekonomické situace v ČR – časové srovnání (%)**



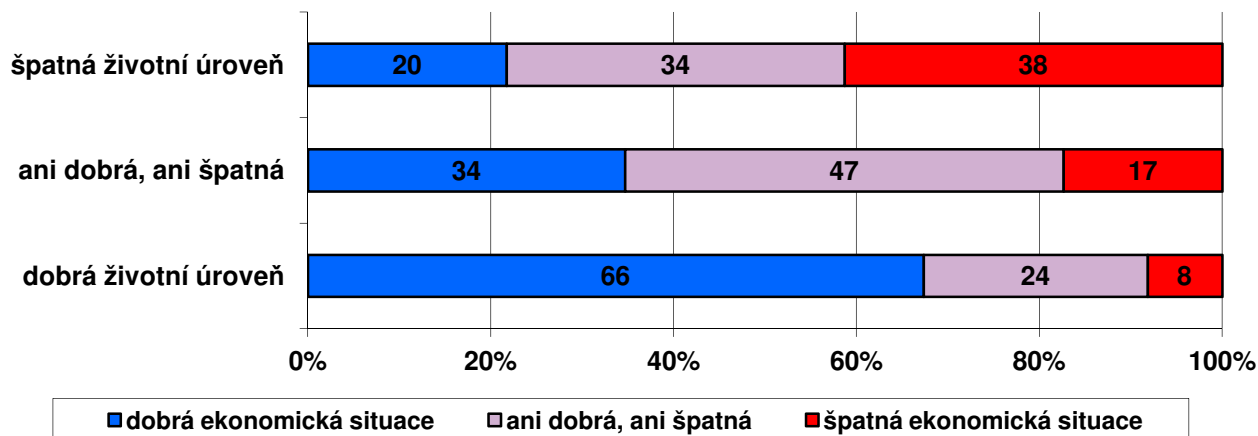
Pozn.: Dopočet do 100 % tvoří odpovědi „neví“, kategorie „dobrá“ zahrnuje součet podílů „velmi dobrá“ a „dobrá“, kategorie „špatná“ je součtem podílů „špatná“ a „velmi špatná“.

Zdroj: CVVM SOÚ AV ČR, v.v.i., Naše společnost.

Podrobnější analýza ukázala, že optimismus v hodnocení současné ekonomické situace narůstá se zlepšující se subjektivně hodnocenou životní úrovní respondenta (viz graf 3) a rovněž s rostoucím příjmem, zvyšující se spokojeností s vlastním životem či zvyšující se spokojeností s politickou situací a se zvyšujícím se stupněm nejvyššího dokončeného vzdělání. Relativně optimističtější se o ekonomické situaci vyjadřují vysoce kvalifikovaní odborníci nebo vedoucí pracovníci, Pražané, ti, kdo se na škále politické orientace řadí k pravici, voliči ODS či ANO a ti, kdo důvěřují

vládě. Naopak kritičtějšími v tomto směru jsou důchodci, nezaměstnaní, obyvatelé Jihočeského kraje, respondenti, kteří sami sebe na škále politické orientace řadí jednoznačně na levici, nebo kteří se na ní nedokážou zařadit, rozhodnutí nevolí a lidé, kteří vládě nedůvěřují.

**Graf 3: Hodnocení současné ekonomické situace v ČR podle životní úrovně domácnosti (%)**

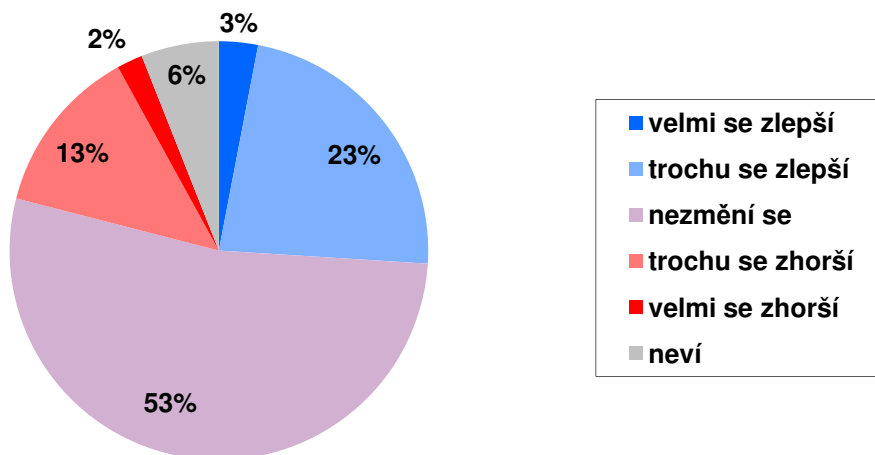


Pozn.: Dopočet do 100 % tvoří odpovědi „neví“, kategorie „dobrá“ zahrnuje součet podílů „velmi dobrá“ a „dobrá“, kategorie „špatná“ je součtem podílů „špatná“ a „velmi špatná“.

Zdroj: CVVM SOÚ AV ČR, v.v.i., Naše společnost 16. – 29. 6. 2018, 1078 respondentů starších 15 let, osobní rozhovor.

Druhá otázka se týkala výhledu dalšího vývoje ekonomické situace v České republice v tomto roce.

**Graf 4: Očekávání ekonomického vývoje v ČR v tomto roce (%)<sup>2</sup>**



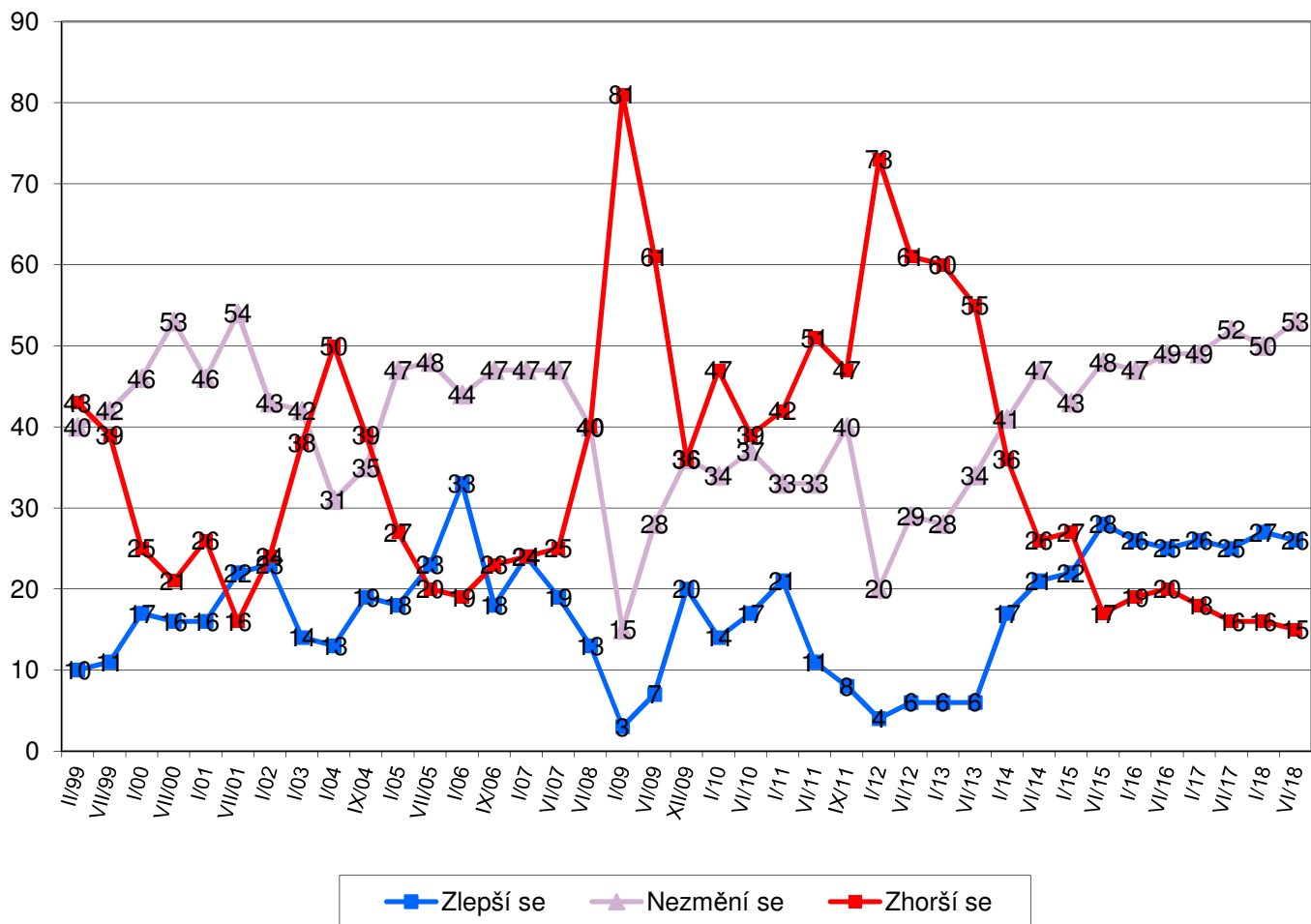
Zdroj: CVVM SOÚ AV ČR, v.v.i., Naše společnost 16. – 29. 6. 2018, 1078 respondentů starších 15 let, osobní rozhovor.

Z výsledku šetření plyne (viz graf 4), že relativně největší část občanů mírně převyšující jednu polovinu (53 %) veřejnosti má za to, že se ekonomická situace v tomto roce nezmění. Více než čtvrtina (26 %) veřejnosti počítá se zlepšením ekonomické situace v ČR v tomto roce, přičemž 3 % se domnívají, že se situace „velmi zlepší“, a 23 % předpokládá, že se „trochu zlepší“. Tři z dvaceti (15 %) Čechů si naopak myslí, že by se ekonomická situace v ČR

<sup>2</sup> Znění otázky: „Myslíte si, že ekonomická situace se v České republice v tomto roce velmi zlepší, trochu se zlepší, nezmění se, trochu se zhorší, velmi se zhorší?“

v tomto roce mohla zhoršit, v tom 2 % věří, že se „velmi zhorší“, a 13 % předpokládá, že se „trochu zhorší“. 6 % respondentů na otázku nedokázalo jednoznačně odpovědět a zvolilo odpověď „nevím“.

**Graf 5: Očekávání ekonomického vývoje v ČR v tomto roce – časové srovnání (%)**



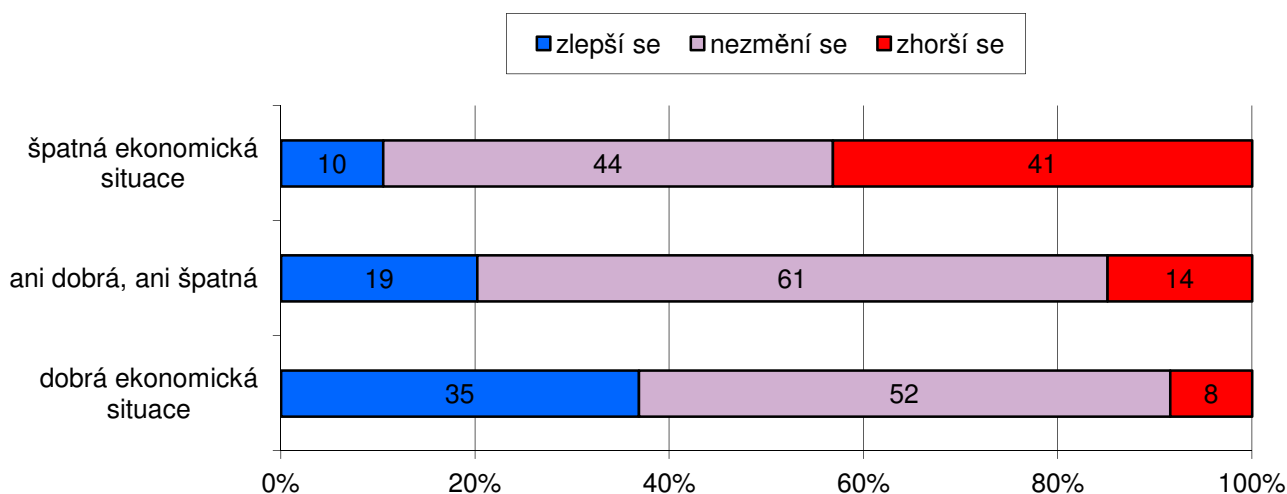
Pozn.: Dopočet do 100 % tvoří odpovědi „nevím“. Kategorie „zlepší se“ je součtem podílů „velmi se zlepšit“ a „trochu se zlepšit“, kategorie „zhorší se“ je součtem podílů „trochu se zhorší“ a „velmi se zhorší“.

Zdroj: CVVM SOÚ AV ČR, v.v.i., Naše společnost.

Jak ukazují výsledky v grafu 5, oproti předchozímu šetření z ledna 2018 se očekávání dalšího vývoje ekonomické situace České republiky statisticky významně nezměnilo, v porovnání s očekáváním vyjadřovanými před rokem v červnu 2017 rovněž nedošlo k žádnému statisticky významnému posunu. Očekávání zaznamenaná v posledních třech letech od června 2015 jsou poměrně stabilizovaná na úrovni, která je nejlepší od roku 2006.

Podrobnější analýza ukázala, že očekávání vývoje ekonomické situace je silně propojené s hodnocením současného stavu (viz graf 6). Obecně platí, že lidé, kteří současnou ekonomickou situaci hodnotí příznivěji, jsou v průměru optimističtější, i pokud jde o vyhlídky ekonomiky pro následující období. Pokud jde o sociodemografické rozdíly, optimismus v ekonomických očekáváním roste spolu se zlepšujícím se hodnocením životní úrovně domácnosti respondenta, s rostoucí spokojeností s vlastním životem a se zvyšující se spokojeností s politickou situací. Optimističtější jsou lidé, kteří se na škále politické orientace řadí jednoznačně na pravici a respondenti důvěřující současné vládě. Naopak skeptičtějšími v tomto ohledu jsou ti, kdo se politicky řadí jednoznačně na levičiči, rozhodnutí nevoliči bez preferované strany a lidé nedůvěřující vládě.

**Graf 6: Očekávání ekonomického vývoje v ČR podle hodnocení současné ekonomické situace (%)**

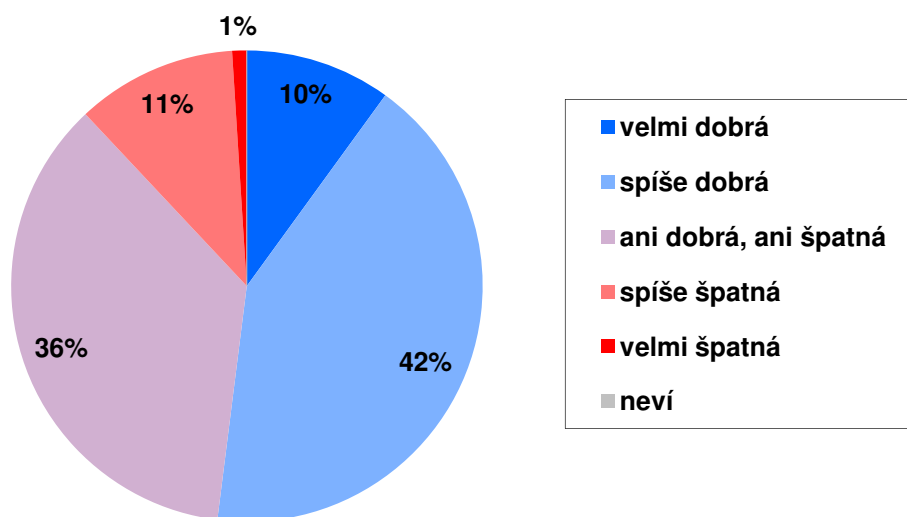


Pozn.: Dopočet do 100 % tvoří odpovědi „neví“. Kategorie „dobrá ekonomická situace“ zahrnuje součet podílů „velmi dobrá“ a „dobrá“, kategorie „špatná ekonomická situace“ je součtem podílů „špatná“ a „velmi špatná“. Kategorie „zlepší se“ představuje součet podílů „velmi se zlepší“ a „trochu se zlepší“, kategorie „zhorší se“ zahrnuje podíly „trochu se zhorší“ a „velmi se zhorší“.

Zdroj: CVVM SOÚ AV ČR, v.v.i., Naše společnost 16. – 29. 6. 2018, 1078 respondentů starších 15 let, osobní rozhovor.

Třetí otázka se týkala hodnocení životní úrovně samotných domácností, v nichž respondenti žijí.

**Graf 7: Subjektivní hodnocení životní úrovně vlastní domácnosti<sup>3</sup> (%)**

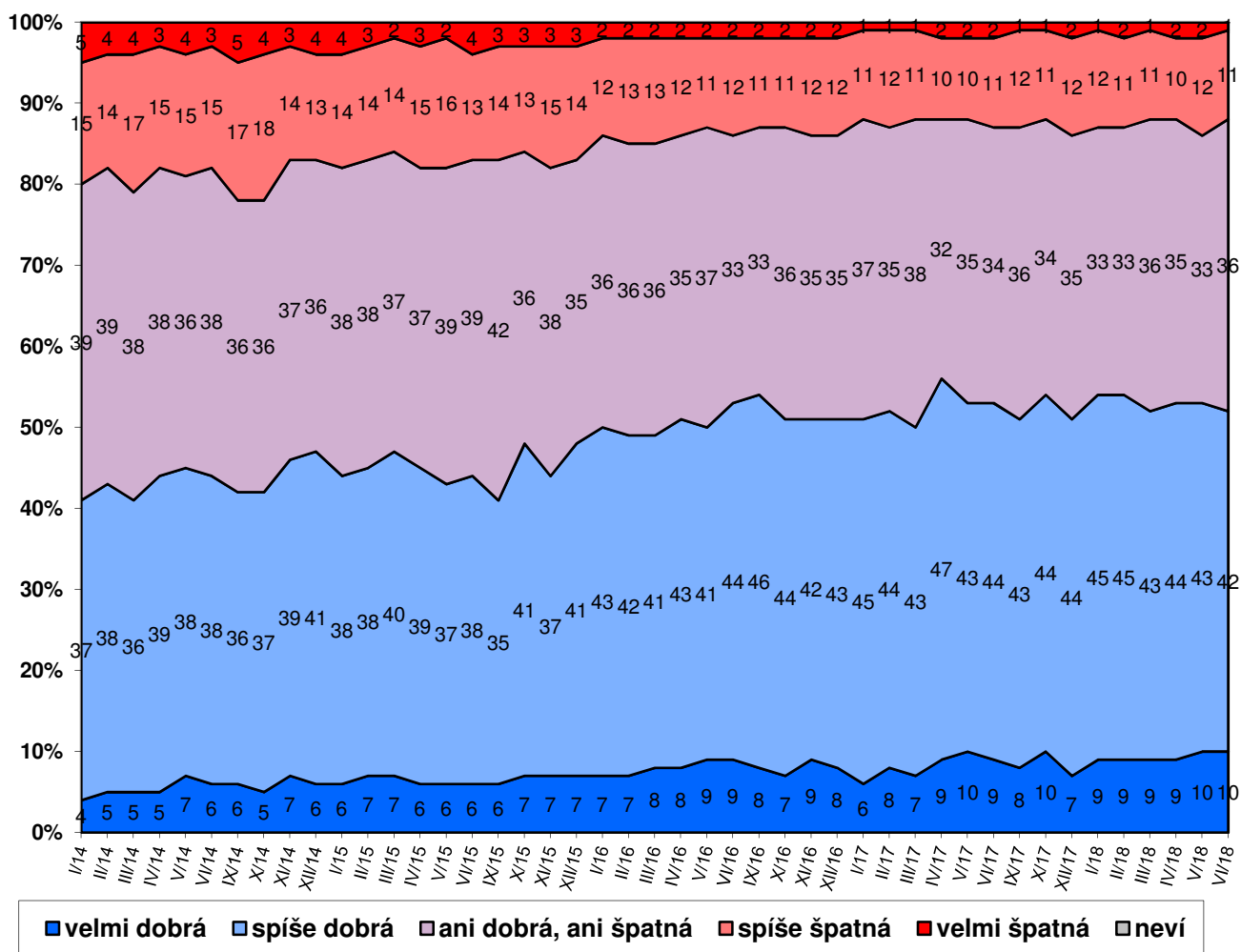


Zdroj: CVVM SOÚ AV ČR, v.v.i., Naše společnost 16. – 29. 6. 2018, 1078 respondentů starších 15 let, osobní rozhovor.

<sup>3</sup> Znění otázky: „Považujete životní úroveň Vaší domácnosti za velmi dobrou, za spíše dobrou, ani dobrou, ani špatnou, za spíše špatnou, nebo za velmi špatnou?“

Jak ukazují výsledky v grafu 7, těsně nadpoloviční většina (52 %) lidí má podle vlastního vyjádření dobrou životní úroveň své domácnosti, z toho 10 % ji hodnotí jako „velmi dobrou“ a 42 % jako „spíše dobrou“. Naopak za špatnou považuje životní úroveň své domácnosti 12 % občanů, když 11 % ji označilo za „spíše špatnou“ a 1 % za „velmi špatnou“. Více než třetina (36 %) lidí pak životní úroveň své domácnosti charakterizuje jako „ani dobrou, ani špatnou“.

**Graf 8: Subjektivní hodnocení životní úrovně vlastní domácnosti – časové srovnání (%)**



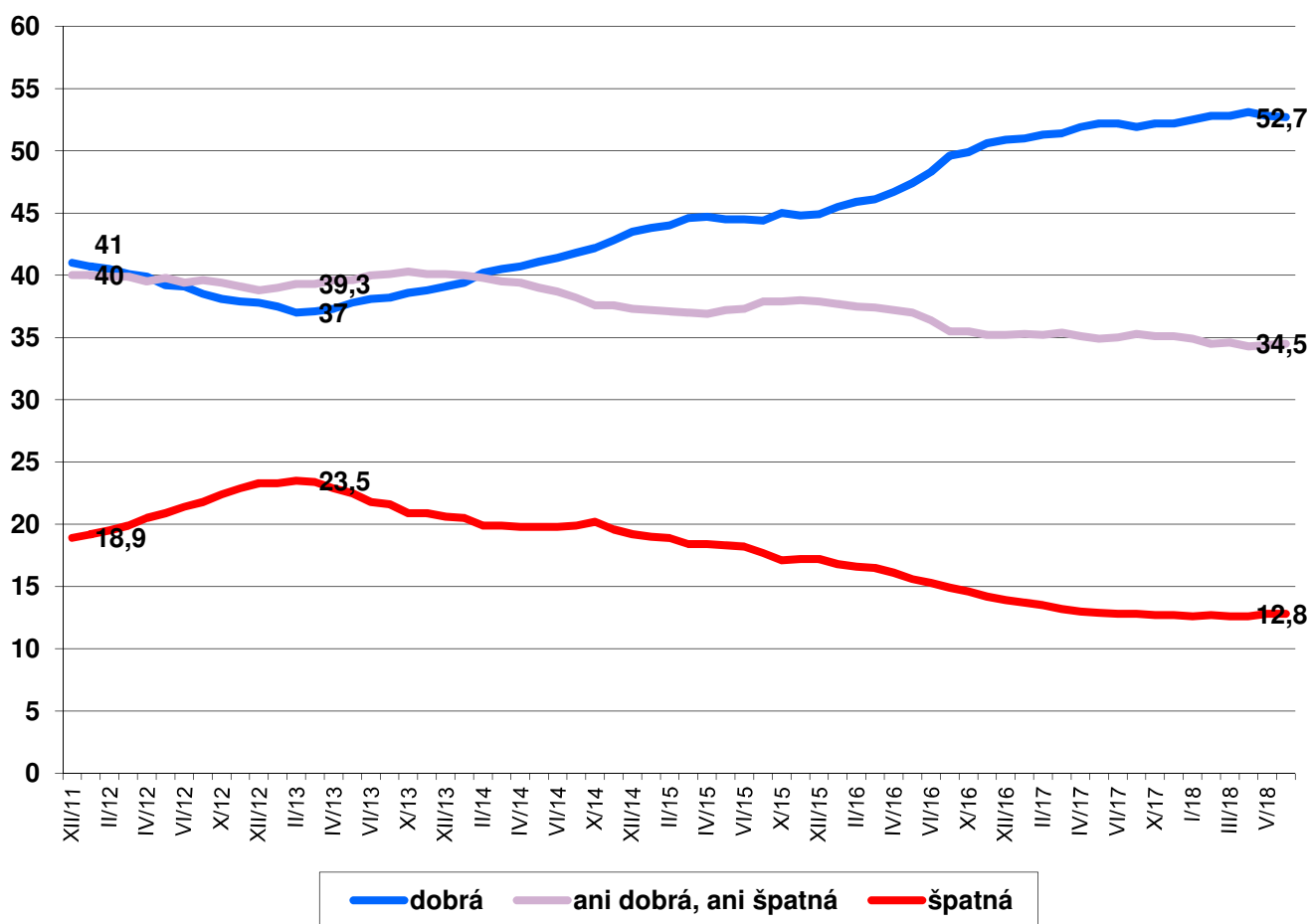
Zdroj: CVVM SOÚ AV ČR, v.v.i., Naše společnost.

Jak ukazují údaje zachycené v grafu 8, oproti předchozímu výzkumu z května 2018 se hodnocení životní úrovně vlastní domácnosti statisticky významně nezměnilo. V porovnání s výsledkem zaznamenaným o rok dříve v červnu 2017, kdy podíl příznivého hodnocení životní úrovně vlastní domácnosti dosahoval 53 %, podíl nepříznivého činil 13 % a variantu hodnocení „ani dobrá, ani špatná“ tehdy zvolilo 34 % respondentů, je aktuální hodnocení rovněž statisticky srovnatelné.

Pokud jde o dlouhodobější trend vývoje subjektivního hodnocení životní úrovně vlastní domácnosti, ten poněkud zřetelněji zachycuje graf 9 ukazující klouzavé průměry souhrnných podílů tohoto hodnocení vždy z posledních 10 měření, což je standardní počet výzkumů realizovaných CVVM během roku v rámci projektu Naše společnost. Od února 2013 až do jara 2015 lze vidět v podstatě nepřerušovaný vzestup podílu příznivého hodnocení, jehož roční průměr se postupně zvýšil z 37 % rovných na více než 44 %. Tento trend vzestupu příznivého hodnocení se následně zastavil, ale v říjnu 2015 opět vzrostl a dosáhl do té doby maximální úrovně 45 %, na které se v posledním čtvrtletí roku 2015 ustálil, aby od počátku roku 2016 opět začal růst, přičemž se postupně dostal zřetelně nad hranici 50 %,

kde se v posledním roce víceméně ustálil na úrovni 52 až 53 % s maximem 53,1 % zaznamenaným v dubnu 2018. Aktuálně se o čtyři desetiny bodu snížil na 52,7 %. Podíl negativního hodnocení se oproti květnu 2018 nezměnil a zůstal na hodnotě 12,8 % z posledních deseti měření, což je úroveň jen o dvě desetiny bodu převyšující již několikrát zaznamenané minimum. Přes mírný vzestup průměru u podílu kladného hodnocení v prvních čtyřech měsících letošního roku lze hodnocení životní úrovně v posledním období vnímat jako stabilizované a momentálně nevykazující žádný trend ke změně. Hodnocení „ani dobrá, ani špatná“ v průměru posledních deseti měření činí 34,5 %.

**Graf 9: Subjektivní hodnocení životní úrovně vlastní domácnosti – časové srovnání (průměry procentních podílů z 10 po sobě jdoucích měření)**



Zdroj: CVVM SOÚ AV ČR, v.v.i., Naše společnost.

Hodnocení životní úrovně se zlepšuje s rostoucím příjmem či stupněm dokončeného vzdělání respondenta a rovněž s rostoucí spokojeností s vlastním životem, jakož i s ekonomickou a politickou situací. K lidem lépe hodnotícím svou životní úroveň patří podnikatelé a živnostníci, vysoce kvalifikovaní odborníci nebo vedoucí pracovníci, nižší odborní pracovníci, ti, kdo se na pravolevé škále politické orientace řadí jednoznačně k pravici a volí ODS. Skupiny vnímající svou životní úroveň méně příznivě tvoří především lidé ve věku od 60 let výše, důchodci, nezaměstnaní, lidé pracující v nekvalifikovaných a polokvalifikovaných dělnických profesích, lidé, kteří sami sebe na škále levice-pravice politicky řadí jednoznačně k levici, volí KSČM a rozhodně nevolí.

---

## Technické parametry výzkumu

<i>Výzkum:</i>	<i>Naše společnost, v18-06</i>
<i>Realizátor:</i>	<i>Centrum pro výzkum veřejného mínění, Sociologický ústav AV ČR, v.v.i.</i>
<i>Projekt:</i>	<i>Naše společnost – projekt kontinuálního výzkumu veřejného mínění CVVM SOÚ AV ČR, v.v.i.</i>
<i>Termín terénního šetření:</i>	<i>16. – 29. 6. 2018</i>
<i>Výběr respondentů:</i>	<i>Kvótní výběr</i>
<i>Kvóty:</i>	<i>Kraj (oblasti NUTS 3), velikost místa bydliště, pohlaví, věk, vzdělání</i>
<i>Zdroj dat pro kvótní výběr:</i>	<i>Český statistický úřad</i>
<i>Reprezentativita:</i>	<i>Obyvatelstvo ČR ve věku od 15 let</i>
<i>Počet dotázaných:</i>	<i>1078</i>
<i>Počet tazatelů:</i>	<i>240</i>
<i>Metoda sběru dat:</i>	<i>Osobní rozhovor tazatele s respondentem - kombinace dotazování CAPI a PAPI</i>
<i>Výzkumný nástroj:</i>	<i>Standardizovaný dotazník</i>
<i>Kód tiskové zprávy:</i>	<i>ev180801</i>
<i>Otázky:</i>	<i>EV.10, EV.11, IDE.1</i>
<i>Zveřejněno dne:</i>	<i>1. srpna 2018</i>
<i>Zpracoval:</i>	<i>Jan Červenka</i>

---

## Slovníček pojmů:

Kvótní výběr – napodobuje strukturu základního souboru (u nás je to obyvatelstvo České republiky starší 15 let) pomocí nastavení velikosti vybraných parametrů, tzv. kvót. Jinými slovy kvótní výběr je založen na stejném procentuálním zastoupení vybraných vlastností. Pro tvorbu kvót používáme údaje z Českého statistického úřadu. V našich výzkumech jsou stanoveny kvóty na pohlaví, věk, vzdělání, region a velikost obce. Vzorek je tedy vybrán tak, aby procentuální podíl např. mužů a žen ve vzorku odpovídal procentuálnímu podílu mužů a žen v každém kraji ČR. Podobně je zachován procentuální podíl obyvatel jednotlivých krajů ČR, občanů různých věkových kategorií, lidí s různým stupněm dosaženého vzdělání a z různých velkých obcí.

Reprezentativní výběr je takový výběr z celé populace, z jehož vlastností se dá platně usuzovat na vlastnosti celé populace. V našem případě to tedy znamená, že respondenti jsou vybráni tak, abychom zjištěné údaje mohli zobecnit na obyvatele České republiky starší 15 let.

---

Centrum pro výzkum veřejného mínění (CVVM) je výzkumným oddělením Sociologického ústavu AV ČR, v.v.i.. Jeho historie sahá do roku 1946, kdy jako součást Ministerstva informací začal fungovat Československý ústav pro výzkum veřejného mínění. Současné Centrum vzniklo v roce 2001 převedením svého předchůdce (IVVM) z Českého statistického úřadu do Sociologického ústavu AV ČR, v.v.i.. Včlenění do vědecké instituce zaručuje kvalitní odborné zázemí a kredit pracoviště; jako součást akademického prostředí musí CVVM SOÚ AV ČR, v.v.i., splňovat veškeré nároky a dosahovat tak té nejvyšší odborné úrovně. Hlavní náplní práce oddělení je výzkumný projekt Naše společnost, v jehož rámci je prováděno deset šetření ročně. Jedná se o průzkum veřejného mínění na reprezentativním vzorku české populace od 15 let, kterého se vždy účastní přibližně 1000 respondentů. Omnibusová podoba dotazníku umožňuje pokrýt velkou šíři námětů, a do šetření jsou proto pravidelně řazena politická, ekonomická i další obecně společenská témata. Jsou využívány jak opakované otázky, které umožňují sledovat vývoj zkoumaných jevů, tak náměty nové, reagující na aktuální dění. Díky dlouhodobému a kontinuálnímu charakteru je tento vědecký projekt zkoumání veřejného mínění v České republice ojedinělý.