



**Centrum pro výzkum veřejného mínění
Sociologický ústav AV ČR, v.v.i.**
Jilská 1, Praha 1
Tel.: +420 286 840 129
E-mail: jan.cervenka@soc.cas.cz

Spokojenost se stavem ve vybraných oblastech veřejného života – září 2015

Technické parametry

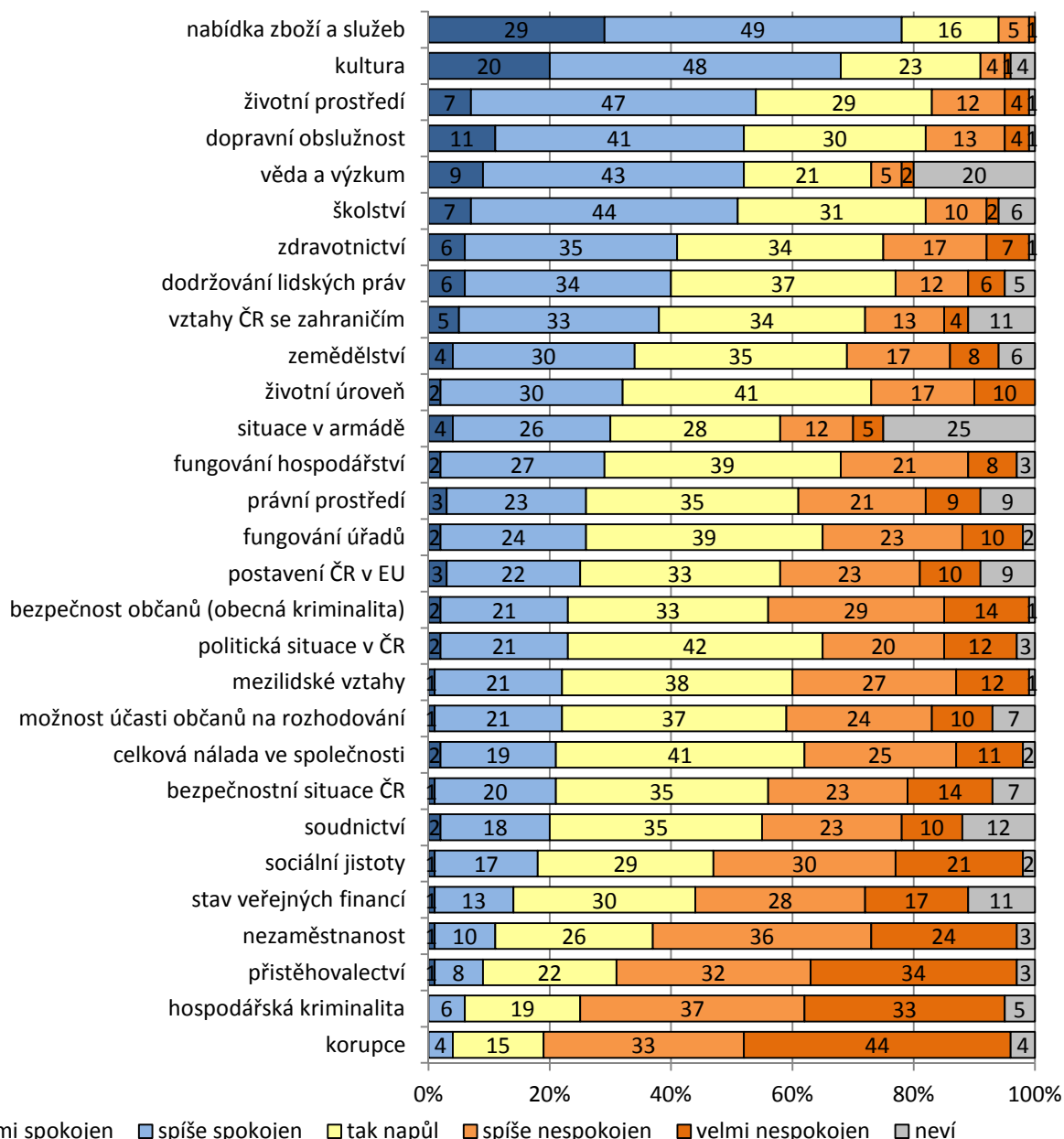
Výzkum:	<i>Naše společnost, v15-09</i>
Realizátor:	<i>CVVM, Sociologický ústav AV ČR, v.v.i.</i>
Projekt:	<i>Naše společnost – projekt kontinuálního výzkumu veřejného mínění CVVM SOÚ AV ČR, v.v.i.</i>
Termín terénního šetření:	<i>7. – 14. 9. 2015</i>
Výběr respondentů:	<i>Kvótní výběr</i>
Kvóty:	<i>Kraj (oblasti NUTS 3), velikost místa bydliště, pohlaví, věk, vzdělání</i>
Zdroj dat pro kvótní výběr:	<i>Český statistický úřad</i>
Reprezentativita:	<i>Obyvatelstvo ČR ve věku od 15 let</i>
Počet dotázaných:	<i>994</i>
Počet tazatelů:	<i>228</i>
Metoda sběru dat:	<i>Osobní rozhovor tazatele s respondentem – kombinace rozhovorů PAPI a CAPI</i>
Výzkumný nástroj:	<i>Standardizovaný dotazník</i>
Otázky:	<i>PS.5</i>
Zveřejněno dne:	<i>27. října 2015</i>
Zpracoval:	<i>Jan Červenka</i>

V září letošního roku zařadilo Centrum pro výzkum veřejného mínění do svých pravidelných výzkumů otázky, v nichž občané České republiky vyjadřovali svoji spokojenost nebo nespokojenost se stavem ve vybraných oblastech veřejného života.¹

¹ Znění otázky: „Jak jste spokojen nebo nespokojen se současným stavem následujících oblastí v ČR: a) životní prostředí, b) zdravotnictví, c) vztahy ČR se zahraničím, d) školství, e) fungování hospodářství, f) bezpečnost občanů, tzv. obecná kriminalita, g) kultura, h) situace v armádě, i) fungování úřadů, j) sociální jistoty, k) nezaměstnanost, l) soudnictví, m) přistěhovalectví, n) korupce, o) hospodářská kriminalita, p) zemědělství, q) politická situace v ČR, r) možnost účasti občanů na rozhodování o veřejných záležitostech, s) životní úroveň, t) věda a výzkum, u) postavení ČR v EU, v) dopravní obslužnost, w) nabídka zboží a služeb, x) dodržování lidských práv, z) právní prostředí, aa) celková nálada ve společnosti, ab) mezilidské vztahy, ac) stav veřejných financí, ad) bezpečnostní situace ČR, např. riziko války, teroristického útoku?“ Varianty odpovědi: velmi spokojen, spíše spokojen, tak napůl, spíše nespokojen, velmi nespokojen.



Graf 1: Spokojenost se současným stavem vybraných oblastí (%)



Pozn.: Položky jsou řazeny sestupně podle součtu podílů odpovědí „velmi spokojen“ a „spíše spokojen“.

Zdroj: CVVM SOÚ AV ČR, v.v.i., Naše společnost 7. – 14. 9. 2015, 994 respondentů starších 15 let, osobní rozhovor.

Dlouhodobě jsou obyvatelé České republiky nejvíce spokojeni s nabídkou zboží a služeb (78 % velmi či spíše spokojeno, 6 % naopak velmi či spíše nespokojeno, 16 % „tak napůl“) a kulturou (68 % spokojeno, 5 % nespokojeno, 23 % napůl). Okolo hranice padesáti procent, respektive těsně nad ní se pohyboval podíl spokojených v případě životního prostředí (54 % spokojeno, 16 % nespokojeno, 29 % napůl), dopravní obslužnosti (52 % spokojeno, 17 % nespokojeno, 30 % napůl), vědy a výzkumu (52 % spokojeno, 7 % nespokojeno, 21 % napůl) a též školství (51 % spokojeno, 12 % nespokojeno, 31 % napůl). Kromě těchto oblastí spokojenost nad nespokojeností převažuje také při hodnocení situace z hlediska zdravotnictví (41 % spokojeno, 24 % nespokojeno, 34 % napůl), dodržování lidských práv (40 % spokojeno, 18 % nespokojeno, 37 % napůl), vztahů České republiky se zahraničím (38 % spokojeno, 17 % nespokojeno, 34 % napůl),



zemědělství (34 % spokojeno, 25 % nespokojeno, 35 % napůl), životní úrovně (32 % spokojeno, 27 % nespokojeno, 41 % napůl) a situace v armádě (30 % spokojeno, 17 % nespokojeno, 28 % napůl). Zcela vyrovnané byly podíly spokojených a nespokojených v případě hodnocení situace z hlediska fungování hospodářství (29 % spokojeno, 29 % nespokojeno, 39 % napůl). U ostatních zkoumaných oblastí již nespokojenost převažovala nad spokojeností, přičemž zdaleka nejhorší hodnocení bylo zaznamenáno v případě korupce (77 % velmi či spíše nespokojených, 4 % velmi či spíše spokojených a 15 % těch, kteří jsou „tak napůl“ spokojeni nebo nespokojeni), hospodářské kriminality (70 % nespokojeno, 6 % spokojeno, 19 % napůl), přistěhovalectví (66 % nespokojeno, 9 % spokojeno, 22 % napůl) a nezaměstnanosti (60 % nespokojeno, 11 % spokojeno, 26 % napůl), u kterých podíl nespokojených tvořil výraznou nadpoloviční většinu. Zhruba polovinu pak nespokojení tvoří u sociálních jistot (51 % nespokojeno, 18 % spokojeno, 29 % napůl), o něco méně než polovinu, ale stále ještě výraznou relativní většinu nespokojenost činí u stavu veřejných financí (45 % nespokojeno, 14 % spokojeno, 30 % napůl) a bezpečnosti občanů, respektive obecné kriminality (43 % nespokojeno, 23 % spokojeno, 33 % napůl). Menší, i když stále poměrně významné převisy nespokojenosti nad spokojeností šetření zaznamenalo u hodnocení situace z hlediska mezilidských vztahů (39 % nespokojeno, 22 % spokojeno, 38 % napůl), bezpečnostní situace ČR (37 % nespokojeno, 21 % spokojeno, 35 % napůl), celkové nálady ve společnosti (36 % nespokojeno, 21 % spokojeno, 41 % napůl), možnosti účasti občanů na rozhodování (34 % nespokojeno, 22 % spokojeno, 37 % napůl), soudnictví (33 % nespokojeno, 20 % spokojeno, 35 % napůl), fungování úřadů (33 % nespokojeno, 26 % spokojeno, 39 % napůl) a rovněž politické situace v ČR (32 % nespokojeno, 23 % spokojeno, 42 % napůl) či postavení ČR v Evropské unii (33 % nespokojeno, 25 % spokojeno, 33 % napůl), i když u posledních dvou zmíněných oblastí činil rozdíl mezi nespokojenými a spokojenými již méně než deset procentních bodů. Pouze minimální čtyřbodový převis nespokojenosti nad spokojeností byl zaznamenán z hlediska hodnocení situace v případě právního prostředí (30 % nespokojeno, 26 % spokojeno, 35 % napůl).

Z podrobnější analýzy vyplynulo, že ve všech oblastech spokojenost narůstá spolu se zlepšujícím se hodnocením životní úrovně domácnosti a také se spokojeností s životem, se spokojeností s politickou situací a s rostoucí důvěrou k vládě.

Z hlediska pohlaví se muži poněkud kritičtěji staví k situaci v soudnictví.

Z hlediska věku s jeho růstem klesá spokojenost se zdravotnictvím, s fungováním hospodářství, s bezpečností občanů (obecnou kriminalitou), se situací v armádě, se sociálními jistotami, se soudnictvím, s přistěhovalectvím, s korupcí, s hospodářskou kriminalitou, se zemědělstvím, se životní úrovní, s postavením ČR v EU, s právním prostředím, s mezilidskými vztahy a se stavem veřejných financí.

S rostoucím vzděláním roste spokojenost, případně klesá nespokojenost, s bezpečností občanů (obecnou kriminalitou), s kulturou, s fungováním úřadů, se sociálními jistotami, s nezaměstnaností, s přistěhovalectvím, s životní úrovní a se stavem veřejných financí.

Studenti jsou častěji spokojeni nebo méně často nespokojeni se zdravotnictvím, se sociálními jistotami, se soudnictvím, s přistěhovalectvím, s korupcí, s hospodářskou kriminalitou, se životní úrovní a s právním prostředím. Důchodci jsou nespokojenější, případně méně spokojeni, se zdravotnictvím, s bezpečností občanů (obecnou kriminalitou), s přistěhovalectvím, s postavením ČR v EU, se

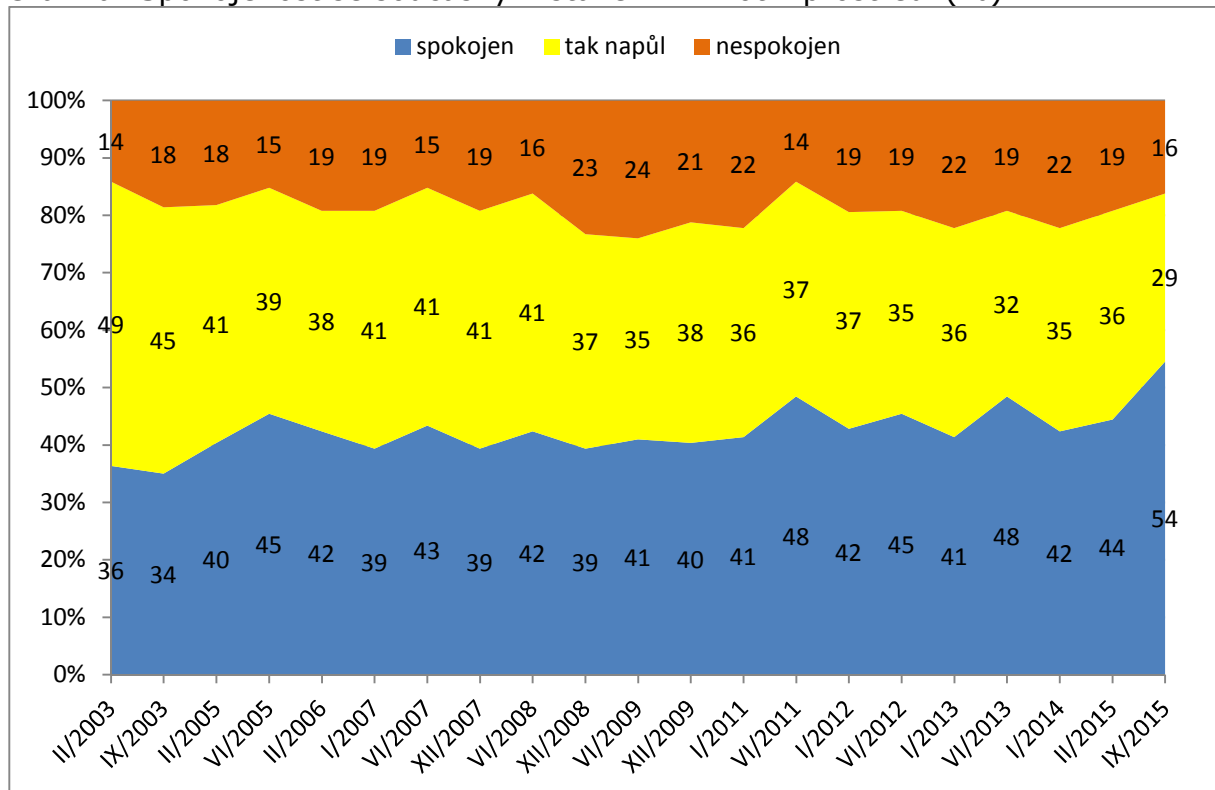
zemědělstvím a se stavem veřejných financí. Nezaměstnaní vyjadřují vyšší nespokojenost kromě nezaměstnanosti s životním prostředím, se školstvím, s fungováním hospodářství, s bezpečností občanů (obecnou kriminalitou), s fungováním úřadů, se sociálními jistotami, se zemědělstvím, s možností účasti občanů na rozhodování, se životní úrovní a s dodržováním lidských práv. Vysoce kvalifikovaní odborní či vedoucí pracovníci jsou spokojenější se situací z hlediska životní úrovně.

Z hlediska sebezařazení na pravolevé škále politické orientace od levice k pravici roste spojenost nebo klesá nespokojenost se zdravotnictvím, s fungováním hospodářství, s bezpečností občanů (obecnou kriminalitou), se sociálními jistotami, s nezaměstnaností, se soudnictvím, s přistěhovalectvím, s hospodářskou kriminalitou, se zemědělstvím, s možností účasti občanů na rozhodování, s životní úrovní, s postavením ČR v EU, s dodržováním lidských práv, s právním prostředím, se stavem veřejných financí a s bezpečnostní situací České republiky.

Z hlediska časového srovnání oproti předcházejícímu výzkumu z února 2015 se zvýšila spokojenost, případně poklesl podíl nespokojených u životního prostředí (+10 procentních bodů v případě spokojených), školství (+7 p. b. u spokojených), fungování hospodářství (+11 p. b. spokojeno, -10 p. b. nespokojeno), situace v armádě (+ 6 p. b. spokojeno), fungování úřadů (+4 p. b. spokojeno), sociálních jistot (+7 p. b. spokojeno, -7 p. b. nespokojeno), nezaměstnanosti (+7 p. b. spokojeno, -13 p. b. nespokojeno), soudnictví (+4 p. b. spokojeno, -5 p. b. nespokojeno), zemědělství (+8 p. b. spokojeno, -7 p. b. nespokojeno), politické situace v ČR (+4 p. b. spokojeno, -5 p. b. nespokojeno), možnosti účasti občanů na rozhodování (-5 p. b. nespokojeno), životní úrovně (+6 p. b. spokojeno, -5 p. b. nespokojeno), vědy a výzkumu (+4 p. b. spokojeno), právního prostředí (+5. p. b. spokojeno) a stavu veřejných financí (+6 p. b. spokojeno, -10 p. b. nespokojeno). Naopak ke zhoršení došlo v případě přistěhovalectví (+15 p. b. nespokojeno) a bezpečnostní situace ČR (+7 p. b. nespokojeno), což patrně souvisí s uprchlickou krizí, válkou v Sýrii a aktivitami tzv. Islámského státu.

Z dlouhodobého hlediska v aktuálním výzkumu byl zaznamenán historicky nejlepší výsledek v případě životního prostředí, školství, fungování hospodářství, bezpečnosti občanů (obecné kriminality), fungování úřadů, soudnictví, hospodářské kriminality, zemědělství, politické situace v ČR, možnosti účasti občanů na rozhodování, životní úrovně, vědy a výzkumu, dopravní obslužnosti, právního prostředí, celkové nálady ve společnosti, mezilidských vztahů a stavu veřejných financí. Další oblasti, jako zdravotnictví, kultura, situace v armádě nebo dodržování lidských práv, se pohybují na úrovni svých historických maxim nebo alespoň v jejich blízkosti. Naopak jako historicky nejhorší se ukazuje současné hodnocení vztahů ČR se zahraničím, přistěhovalectví a bezpečnostní situace ČR. Podrobnější údaje o vývoji spokojenosti v jednotlivých vybraných oblastech veřejného života v čase ukazují grafy 2a až 2ad.

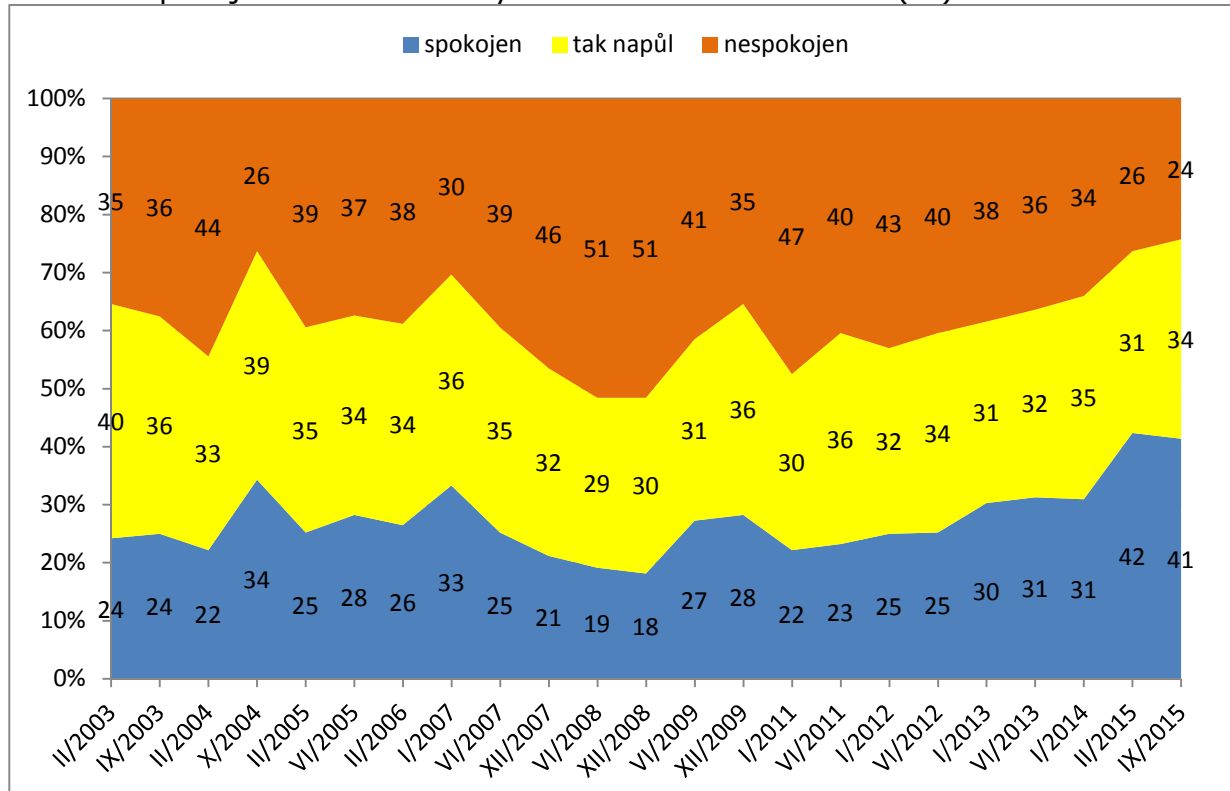
Graf 2a: Spokojenost se současným stavem – životní prostředí (%)



Pozn.: Údaje představují součty podílů odpovědí „velmi spokojen“ + „spíše spokojen“ a „velmi nespokojen“ + „spíše nespokojen“. Dopočet do 100 % tvoří odpovědi „neví“.

Zdroj: CVVM SOÚ AV ČR, v.v.i., Naše společnost.

Graf 2b: Spokojenost se současným stavem – zdravotnictví (%)

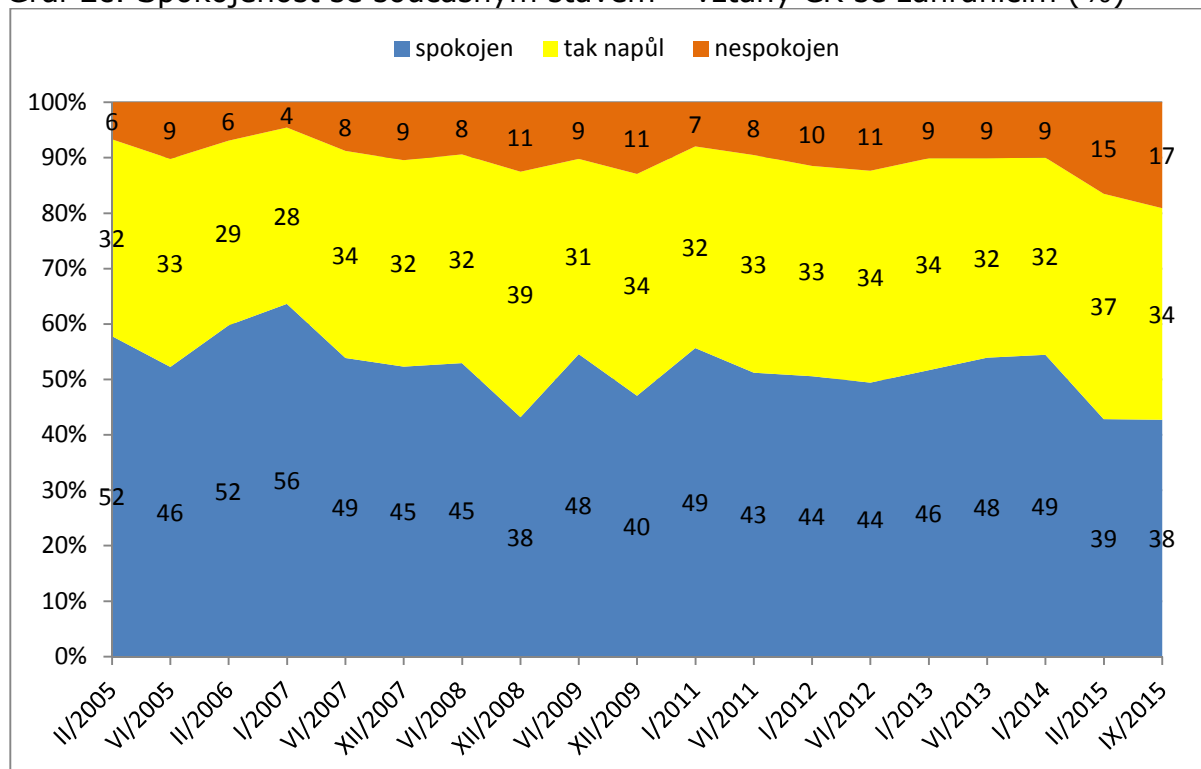


Pozn.: Údaje představují součty podílů odpovědí „velmi spokojen“ + „spíše spokojen“ a „velmi nespokojen“ + „spíše nespokojen“. Dopočet do 100 % tvoří odpovědi „neví“.

Zdroj: CVVM SOÚ AV ČR, v.v.i., Naše společnost.



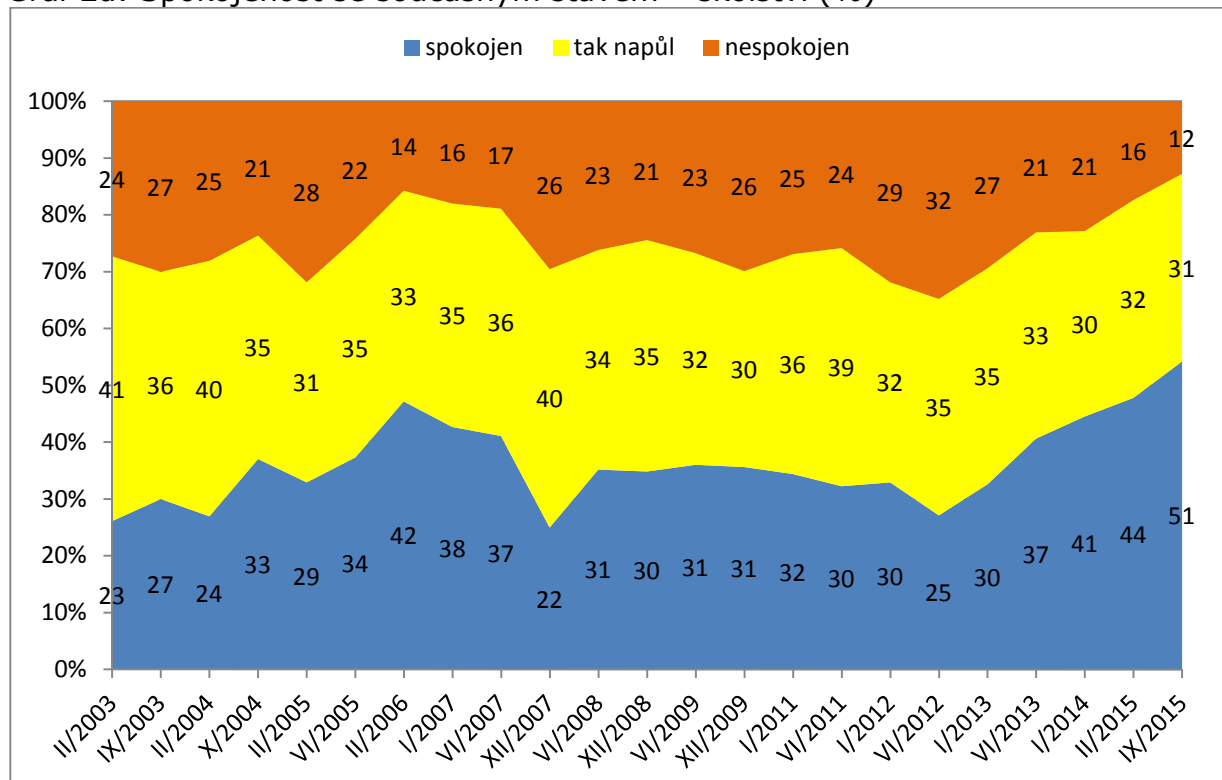
Graf 2c: Spokojenost se současným stavem – vztahy ČR se zahraničím (%)



Pozn.: Údaje představují součty podílů odpovědí „velmi spokojen“ + „spíše spokojen“ a „velmi nespokojen“ + „spíše nespokojen“. Dopočet do 100 % tvoří odpovědi „neví“.

Zdroj: CVVM SOÚ AV ČR, v.v.i., Naše společnost.

Graf 2d: Spokojenost se současným stavem – školství (%)

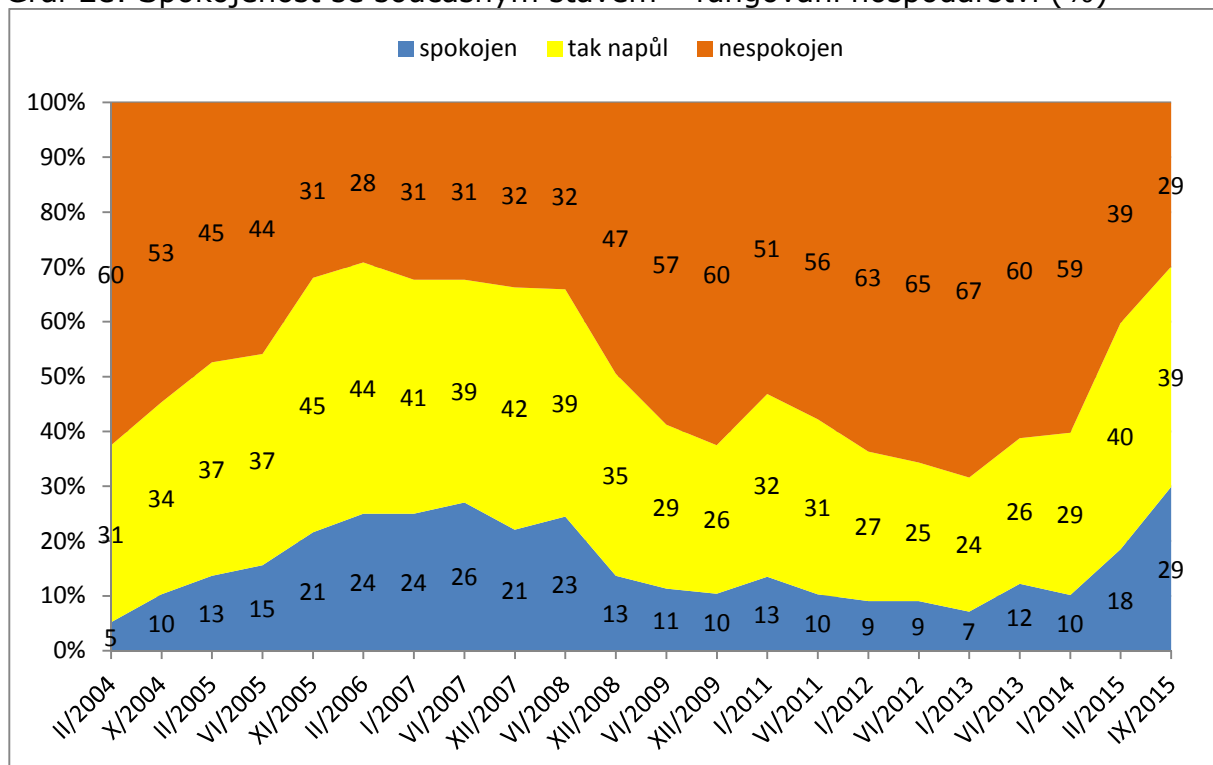


Pozn.: Údaje představují součty podílů odpovědí „velmi spokojen“ + „spíše spokojen“ a „velmi nespokojen“ + „spíše nespokojen“. Dopočet do 100 % tvoří odpovědi „neví“.

Zdroj: CVVM SOÚ AV ČR, v.v.i., Naše společnost.



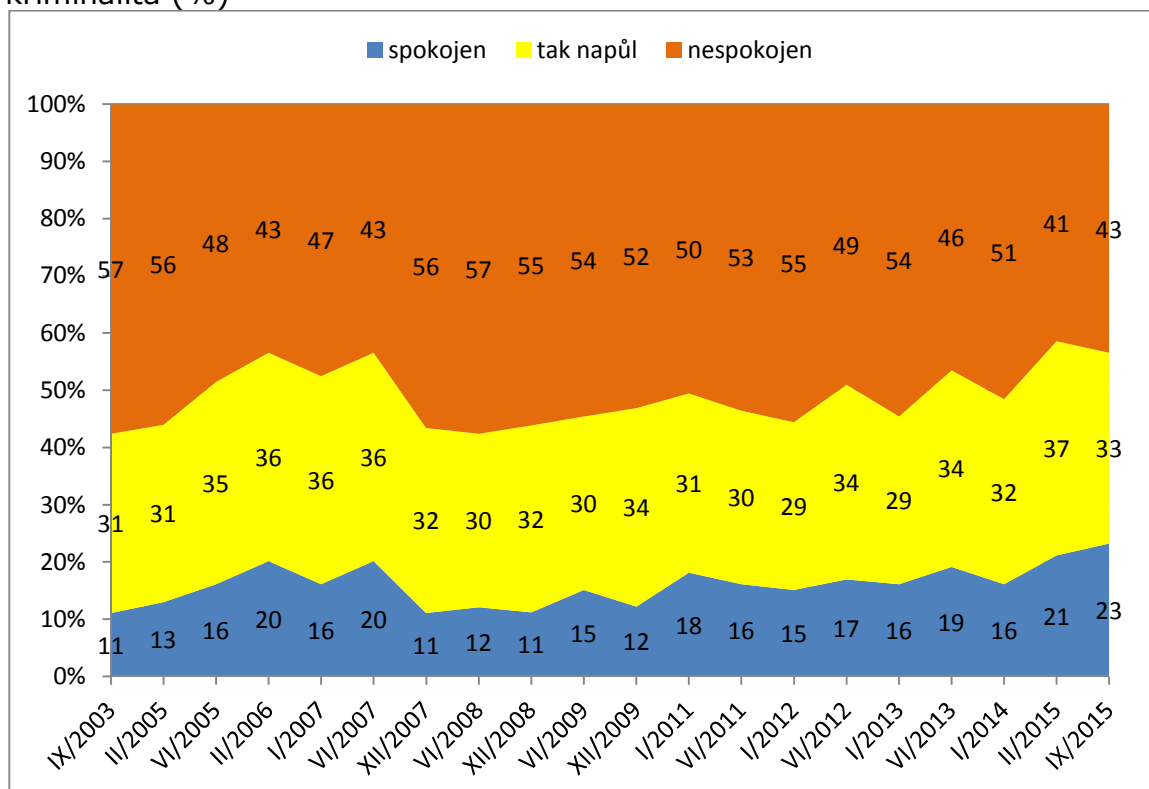
Graf 2e: Spokojenost se současným stavem – fungování hospodářství (%)



Pozn.: Údaje představují součty podílů odpovědí „velmi spokojen“ + „spíše spokojen“ a „velmi nespokojen“ + „spíše nespokojen“. Dopočet do 100 % tvoří odpovědi „neví“.

Zdroj: CVVM SOÚ AV ČR, v.v.i., Naše společnost.

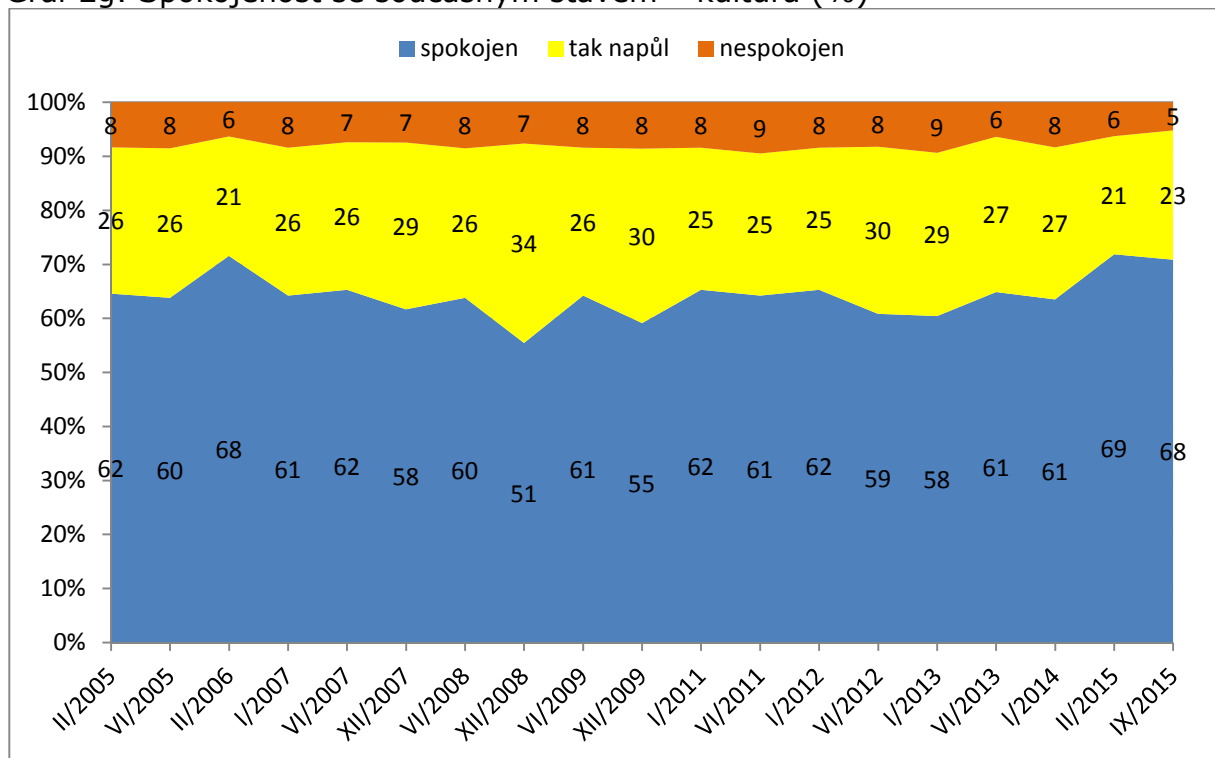
Graf 2f: Spokojenost se současným stavem – bezpečnost občanů, obecná kriminalita (%)



Pozn.: Údaje představují součty podílů odpovědí „velmi spokojen“ + „spíše spokojen“ a „velmi nespokojen“ + „spíše nespokojen“. Dopočet do 100 % tvoří odpovědi „neví“.

Zdroj: CVVM SOÚ AV ČR, v.v.i., Naše společnost.

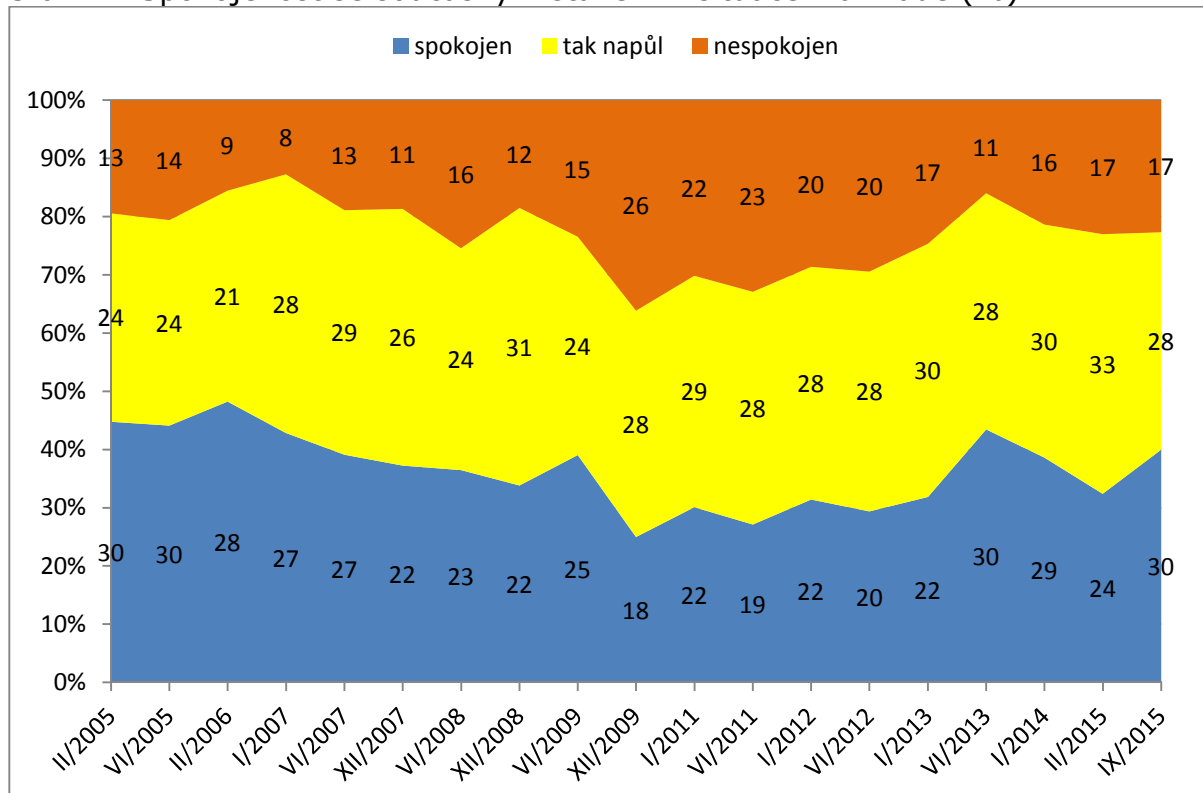
Graf 2g: Spokojenost se současným stavem – kultura (%)



Pozn.: Údaje představují součty podílů odpovědí „velmi spokojen“ + „spíše spokojen“ a „velmi nespokojen“ + „spíše nespokojen“. Dopočet do 100 % tvoří odpovědi „neví“.

Zdroj: CVVM SOÚ AV ČR, v.v.i., Naše společnost.

Graf 2h: Spokojenost se současným stavem – situace v armádě (%)

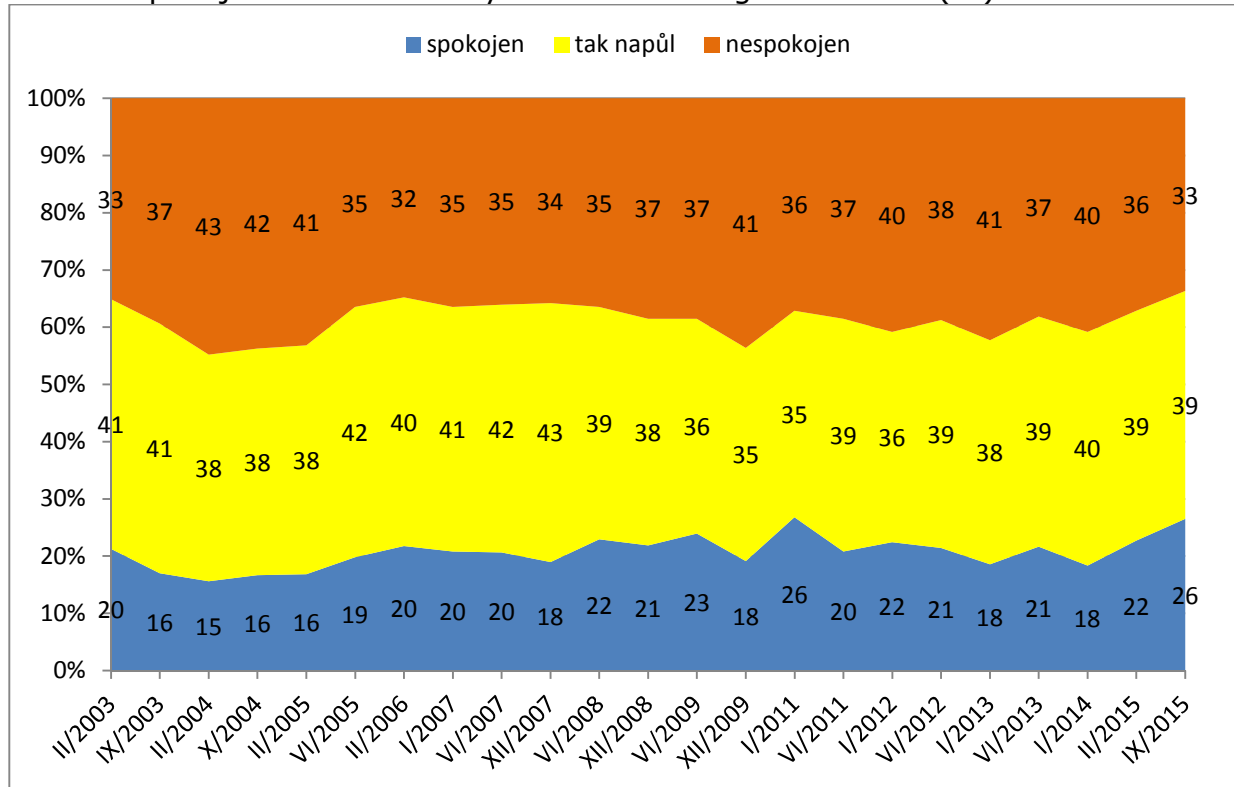


Pozn.: Údaje představují součty podílů odpovědí „velmi spokojen“ + „spíše spokojen“ a „velmi nespokojen“ + „spíše nespokojen“. Dopočet do 100 % tvoří odpovědi „neví“.

Zdroj: CVVM SOÚ AV ČR, v.v.i., Naše společnost.



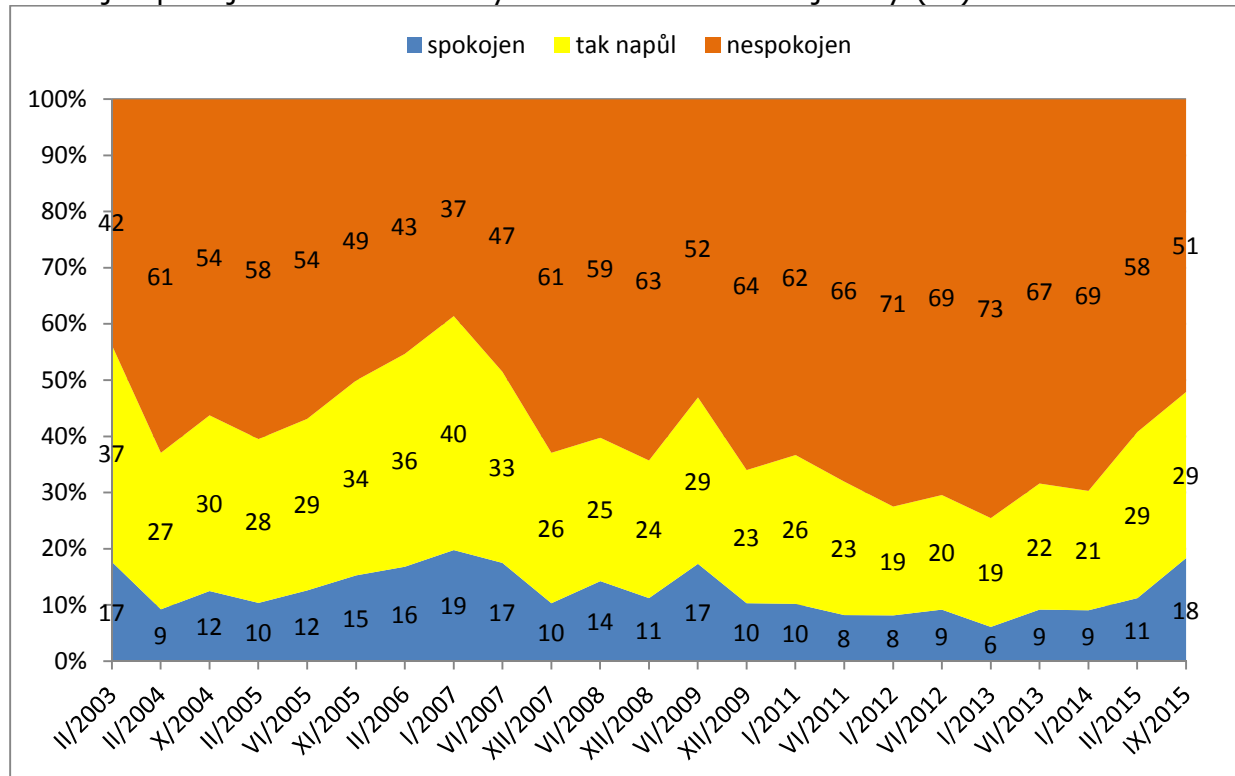
Graf 2i: Spokojenost se současným stavem – fungování úřadů (%)



Pozn.: Údaje představují součty podílů odpovědí „velmi spokojen“ + „spíše spokojen“ a „velmi nespokojen“ + „spíše nespokojen“. Dopočet do 100 % tvoří odpovědi „neví“.

Zdroj: CVVM SOÚ AV ČR, v.v.i., Naše společnost.

Graf 2j: Spokojenost se současným stavem – sociální jistoty (%)

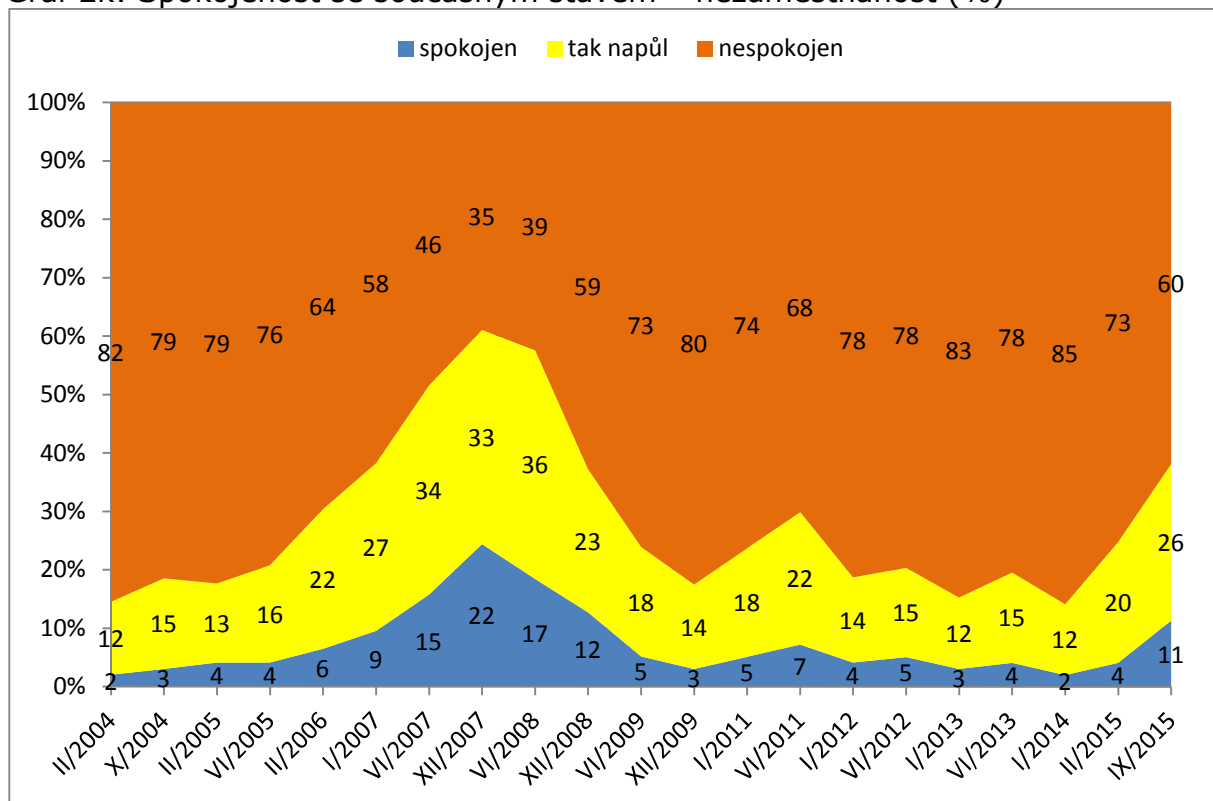


Pozn.: Údaje představují součty podílů odpovědí „velmi spokojen“ + „spíše spokojen“ a „velmi nespokojen“ + „spíše nespokojen“. Dopočet do 100 % tvoří odpovědi „neví“.

Zdroj: CVVM SOÚ AV ČR, v.v.i., Naše společnost.



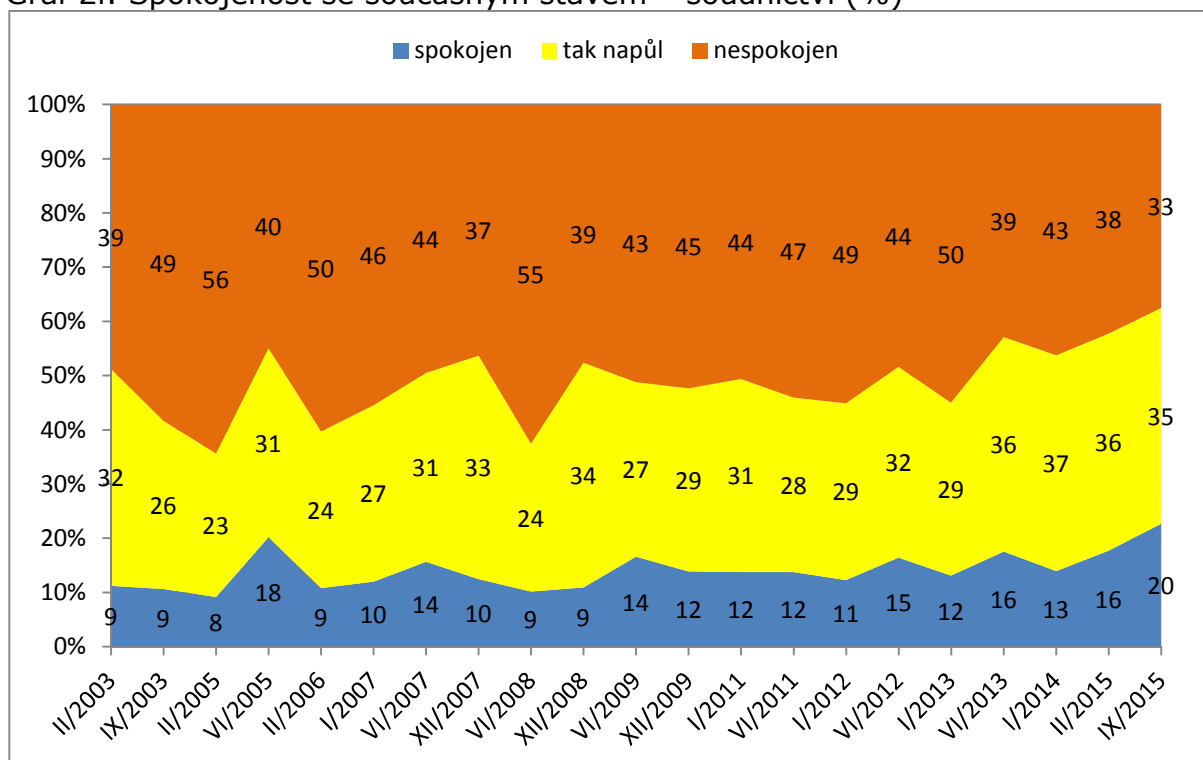
Graf 2k: Spokojenost se současným stavem – nezaměstnanost (%)



Pozn.: Údaje představují součty podílů odpovědí „velmi spokojen“ + „spíše spokojen“ a „velmi nespokojen“ + „spíše nespokojen“. Dopočet do 100 % tvoří odpovědi „neví“.

Zdroj: CVVM SOÚ AV ČR, v.v.i., Naše společnost.

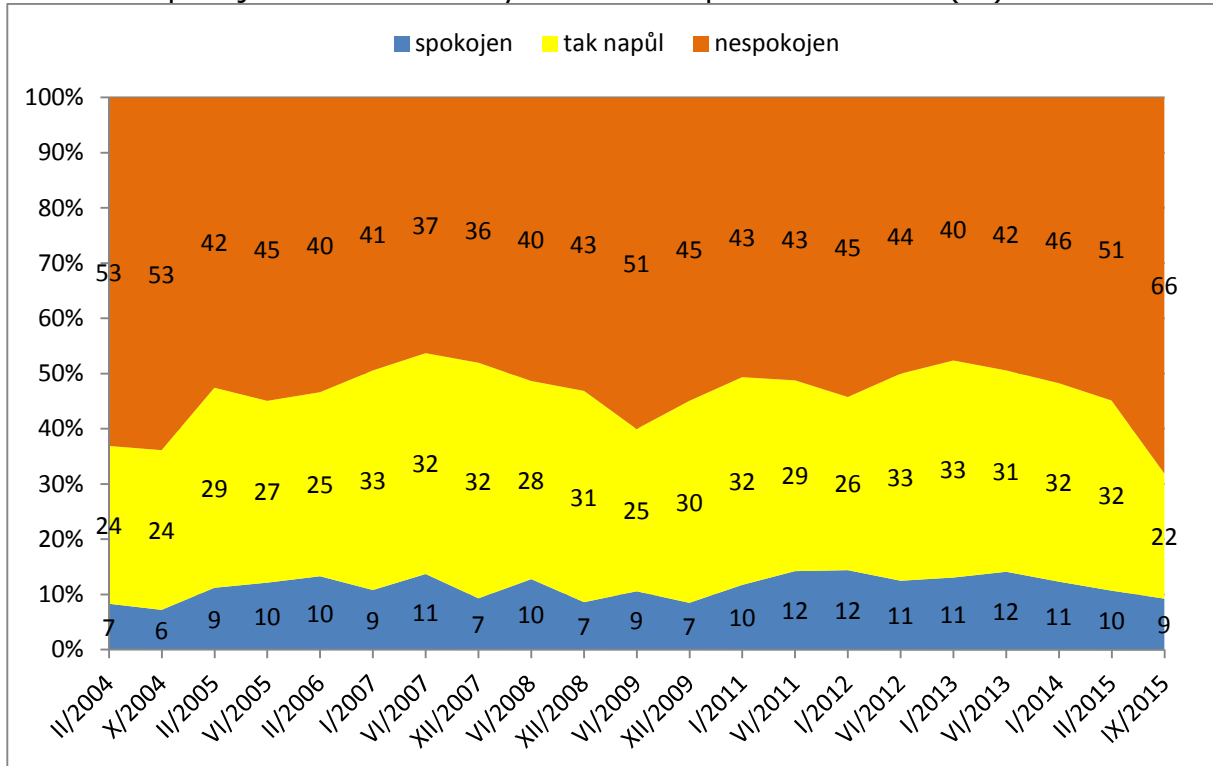
Graf 2l: Spokojenost se současným stavem – soudnictví (%)



Pozn.: Údaje představují součty podílů odpovědí „velmi spokojen“ + „spíše spokojen“ a „velmi nespokojen“ + „spíše nespokojen“. Dopočet do 100 % tvoří odpovědi „neví“.

Zdroj: CVVM SOÚ AV ČR, v.v.i., Naše společnost.

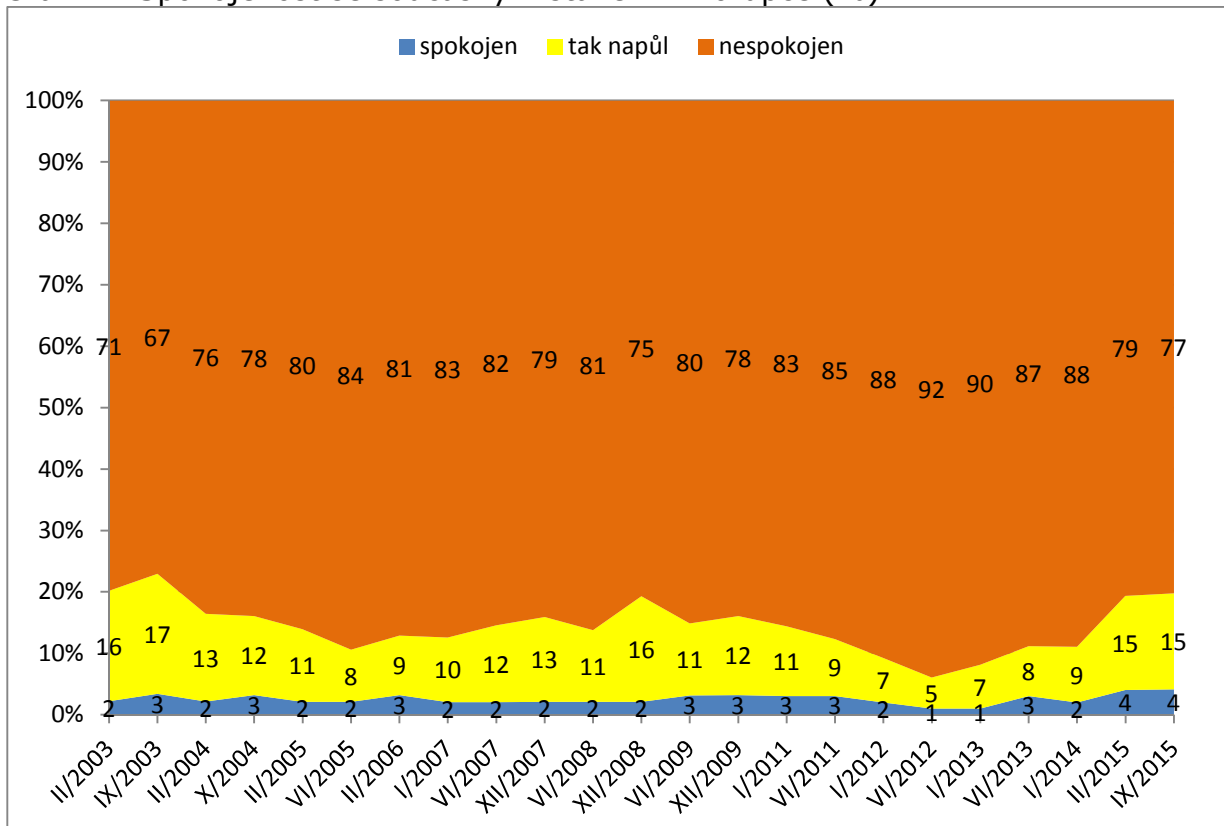
Graf 2m: Spokojenost se současným stavem – přistěhovaectví (%)



Pozn.: Údaje představují součty podílů odpovědí „velmi spokojen“ + „spíše spokojen“ a „velmi nespokojen“ + „spíše nespokojen“. Dopočet do 100 % tvoří odpovědi „neví“.

Zdroj: CVVM SOÚ AV ČR, v.v.i., Naše společnost.

Graf 2n: Spokojenost se současným stavem – korupce (%)

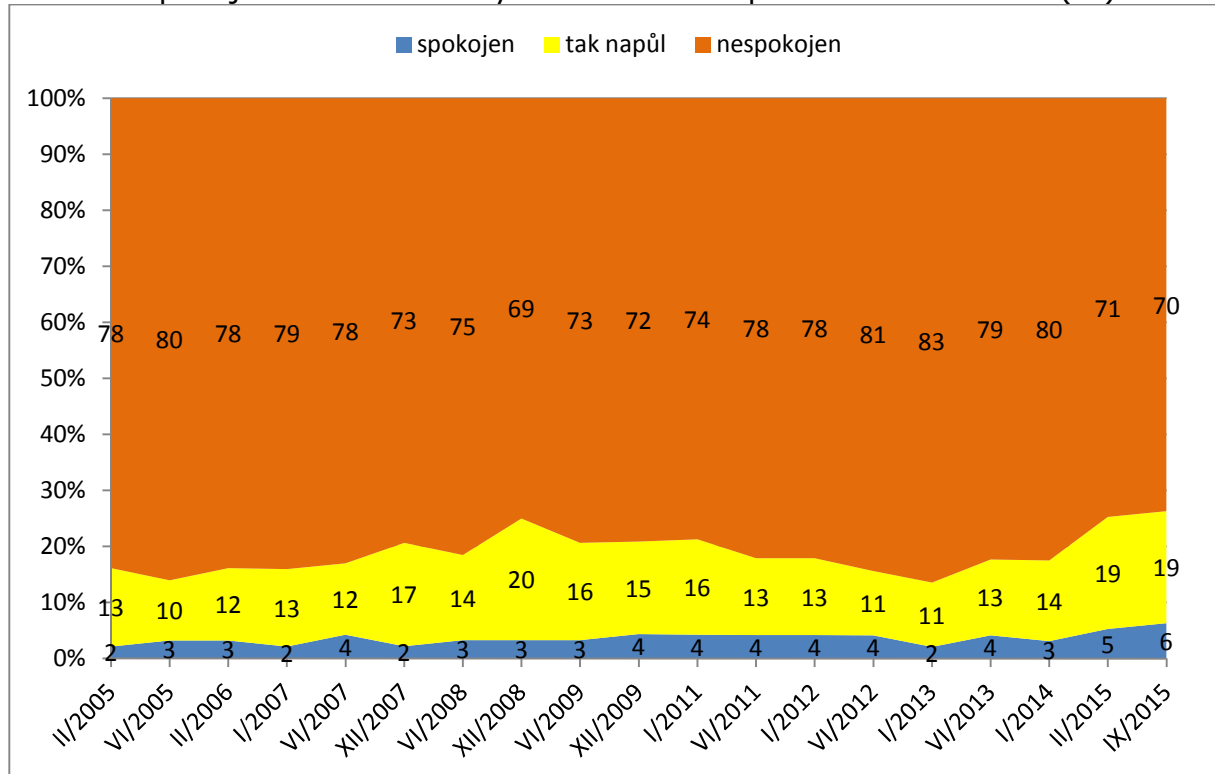


Pozn.: Údaje představují součty podílů odpovědí „velmi spokojen“ + „spíše spokojen“ a „velmi nespokojen“ + „spíše nespokojen“. Dopočet do 100 % tvoří odpovědi „neví“.

Zdroj: CVVM SOÚ AV ČR, v.v.i., Naše společnost.



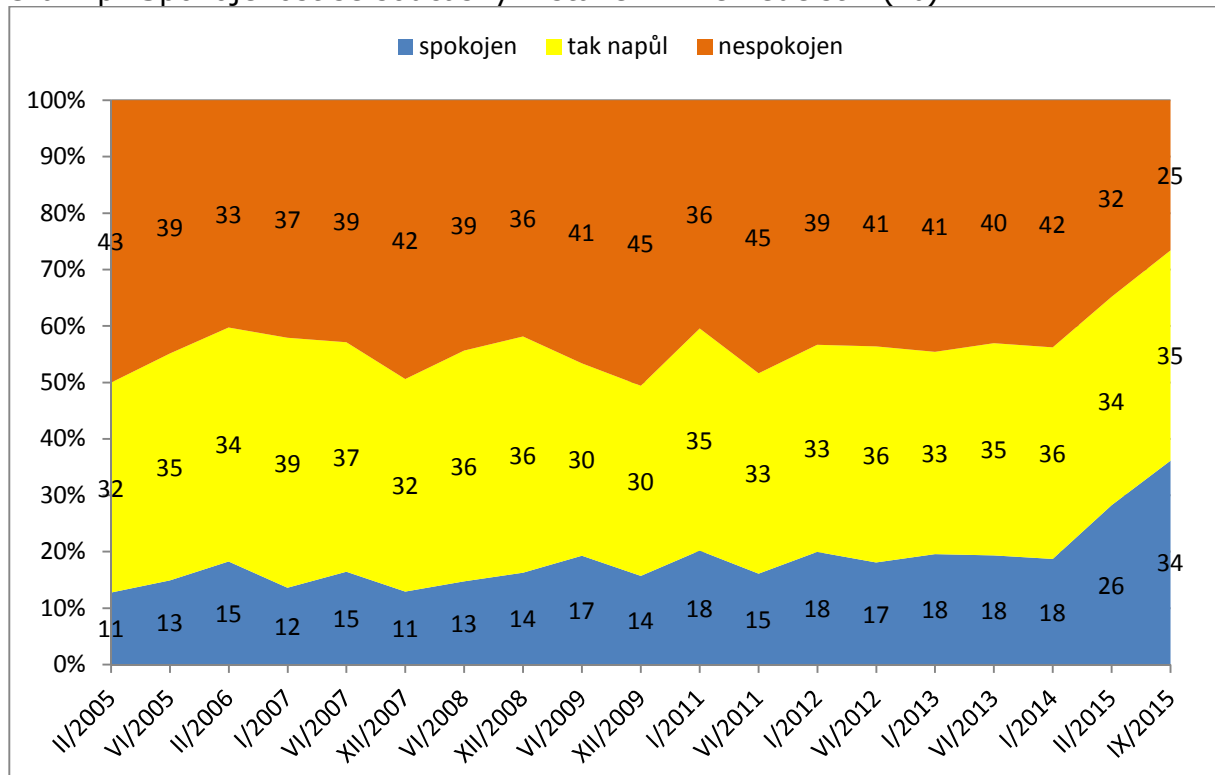
Graf 2o: Spokojenost se současným stavem – hospodářská kriminalita (%)



Pozn.: Údaje představují součty podílů odpovědí „velmi spokojen“ + „spíše spokojen“ a „velmi nespokojen“ + „spíše nespokojen“. Dopočet do 100 % tvoří odpovědi „neví“.

Zdroj: CVVM SOÚ AV ČR, v.v.i., Naše společnost.

Graf 2p: Spokojenost se současným stavem – zemědělství (%)

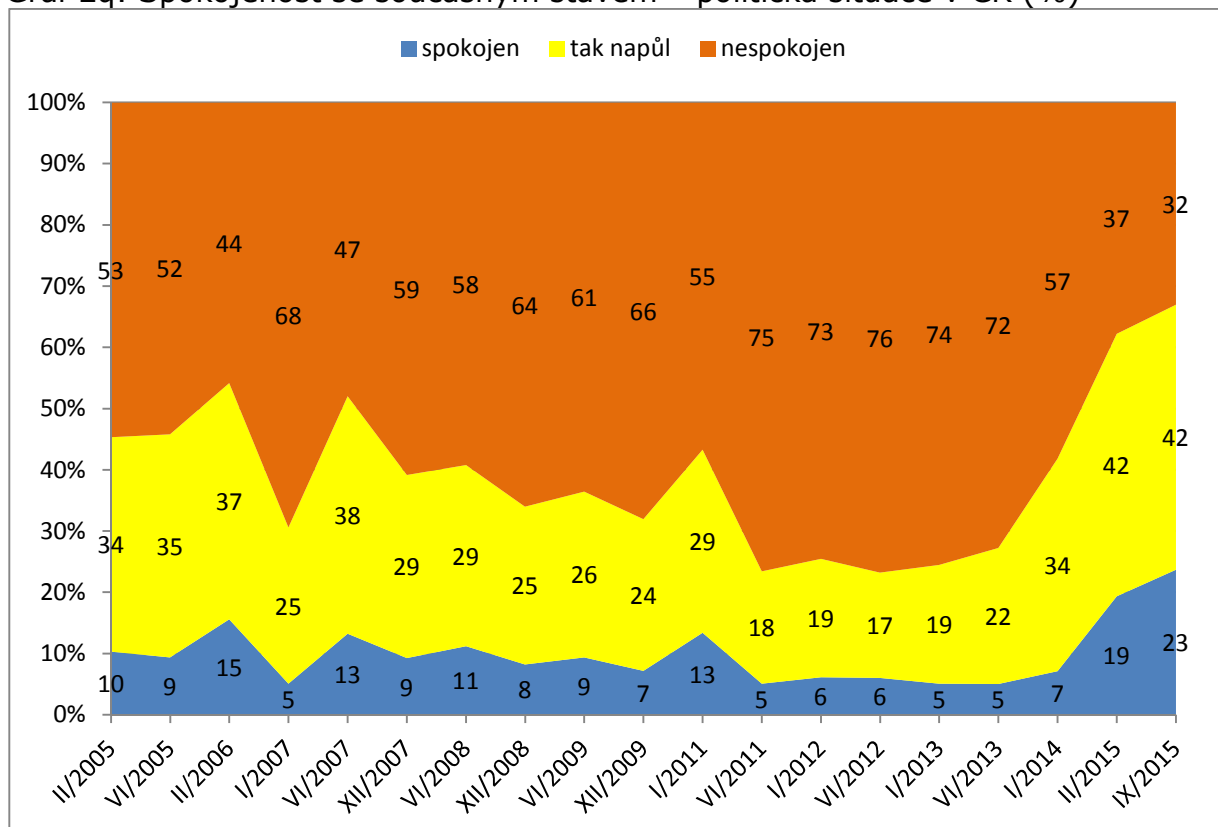


Pozn.: Údaje představují součty podílů odpovědí „velmi spokojen“ + „spíše spokojen“ a „velmi nespokojen“ + „spíše nespokojen“. Dopočet do 100 % tvoří odpovědi „neví“.

Zdroj: CVVM SOÚ AV ČR, v.v.i., Naše společnost.



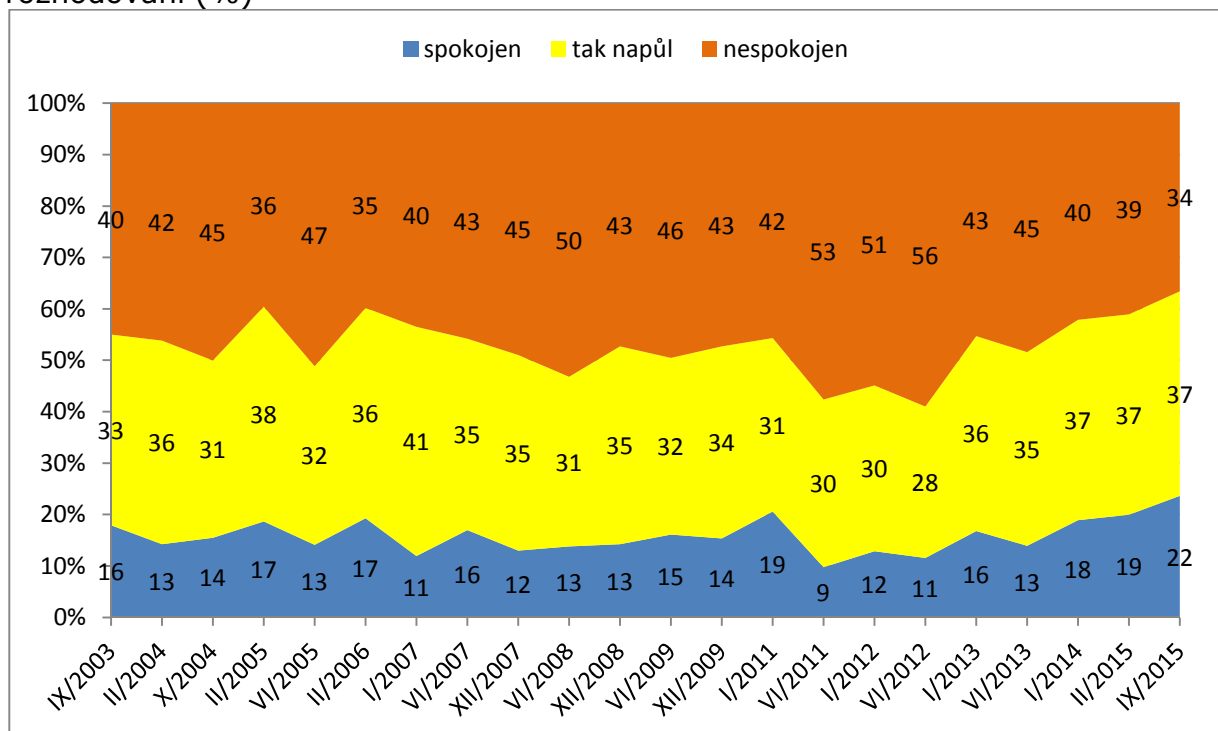
Graf 2q: Spokojenost se současným stavem – politická situace v ČR (%)



Pozn.: Údaje představují součty podílů odpovědí „velmi spokojen“ + „spíše spokojen“ a „velmi nespokojen“ + „spíše nespokojen“. Dopočet do 100 % tvoří odpovědi „neví“.

Zdroj: CVVM SOÚ AV ČR, v.v.i., Naše společnost.

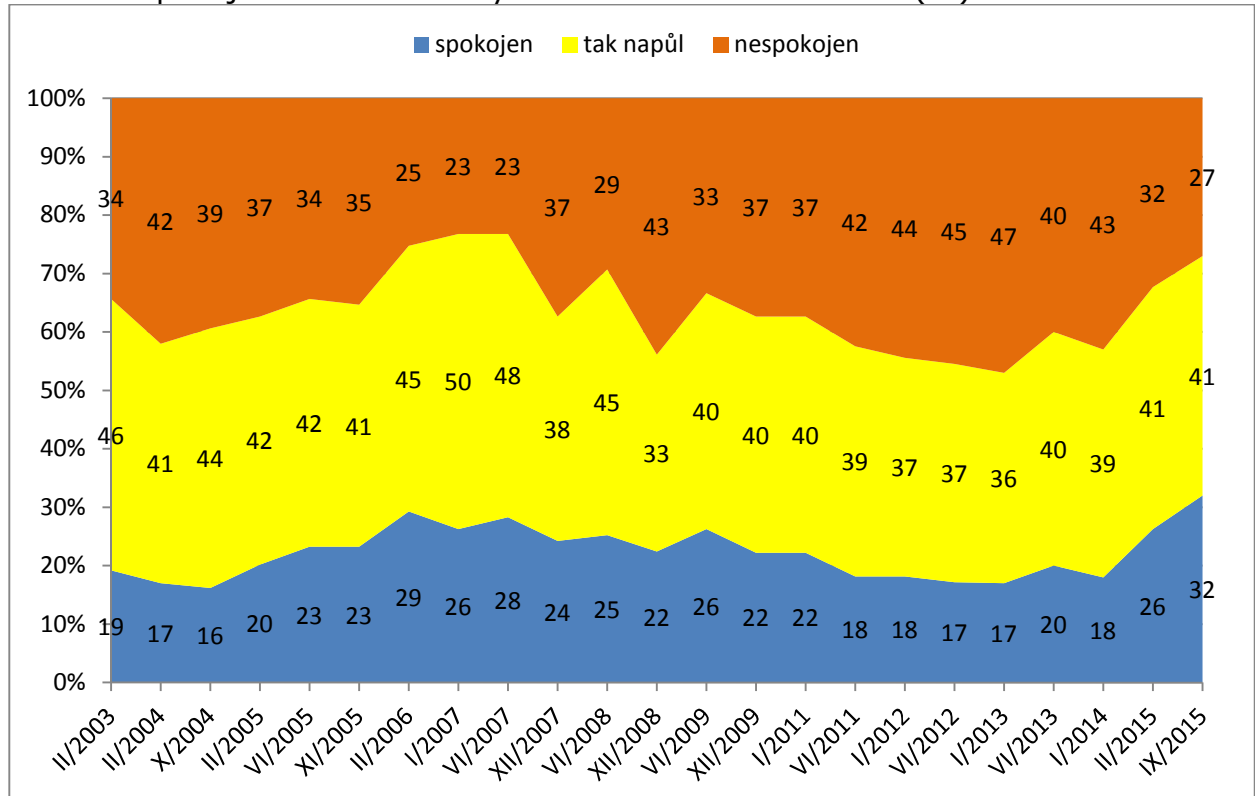
Graf 2r: Spokojenost se současným stavem – možnost účasti občanů na rozhodování (%)



Pozn.: Údaje představují součty podílů odpovědí „velmi spokojen“ + „spíše spokojen“ a „velmi nespokojen“ + „spíše nespokojen“. Dopočet do 100 % tvoří odpovědi „neví“.

Zdroj: CVVM SOÚ AV ČR, v.v.i., Naše společnost.

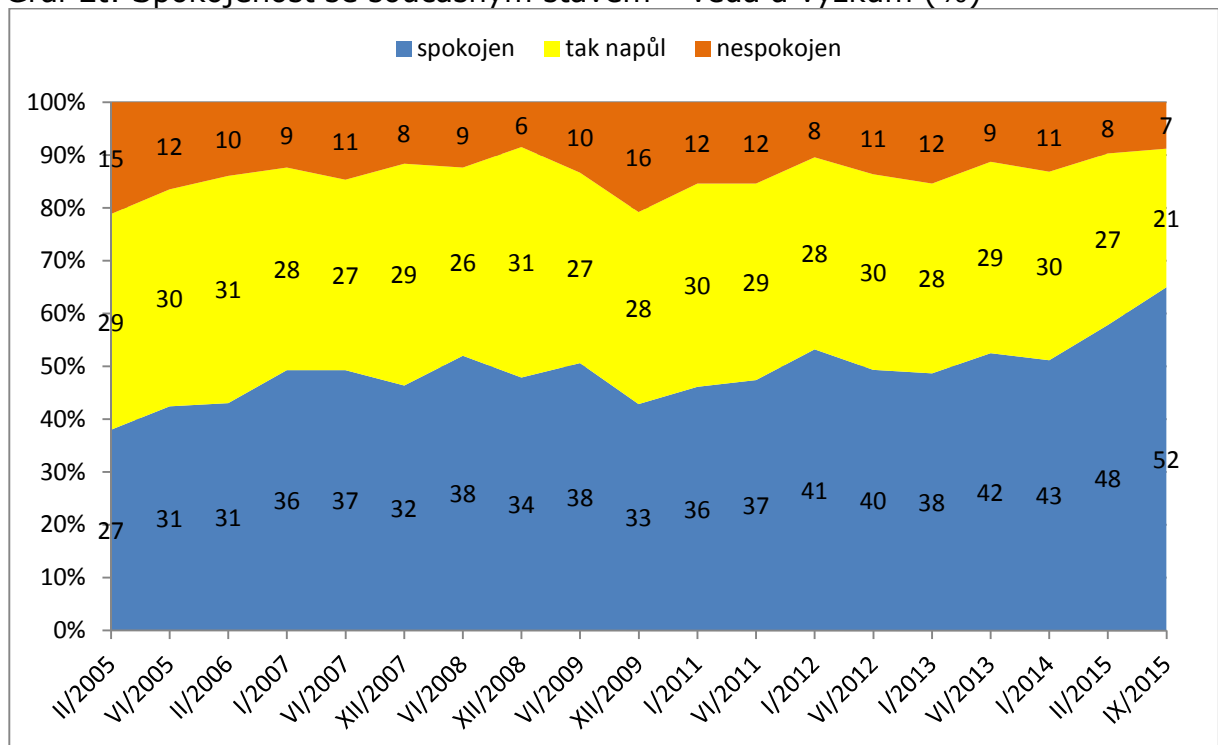
Graf 2s: Spokojenost se současným stavem – životní úroveň (%)



Pozn.: Údaje představují součty podílů odpovědí „velmi spokojen“ + „spíše spokojen“ a „velmi nespokojen“ + „spíše nespokojen“. Dopočet do 100 % tvoří odpovědi „neví“.

Zdroj: CVVM SOÚ AV ČR, v.v.i., Naše společnost.

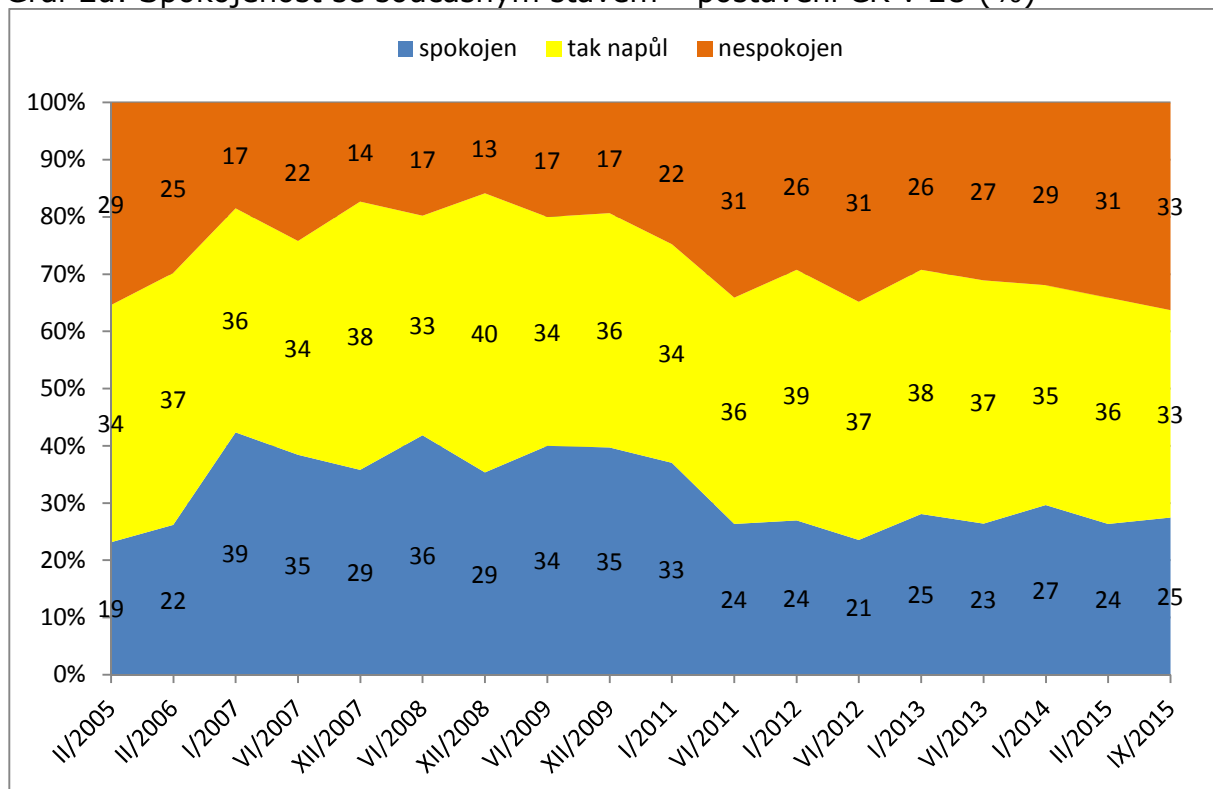
Graf 2t: Spokojenost se současným stavem – věda a výzkum (%)



Pozn.: Údaje představují součty podílů odpovědí „velmi spokojen“ + „spíše spokojen“ a „velmi nespokojen“ + „spíše nespokojen“. Dopočet do 100 % tvoří odpovědi „neví“.

Zdroj: CVVM SOÚ AV ČR, v.v.i., Naše společnost.

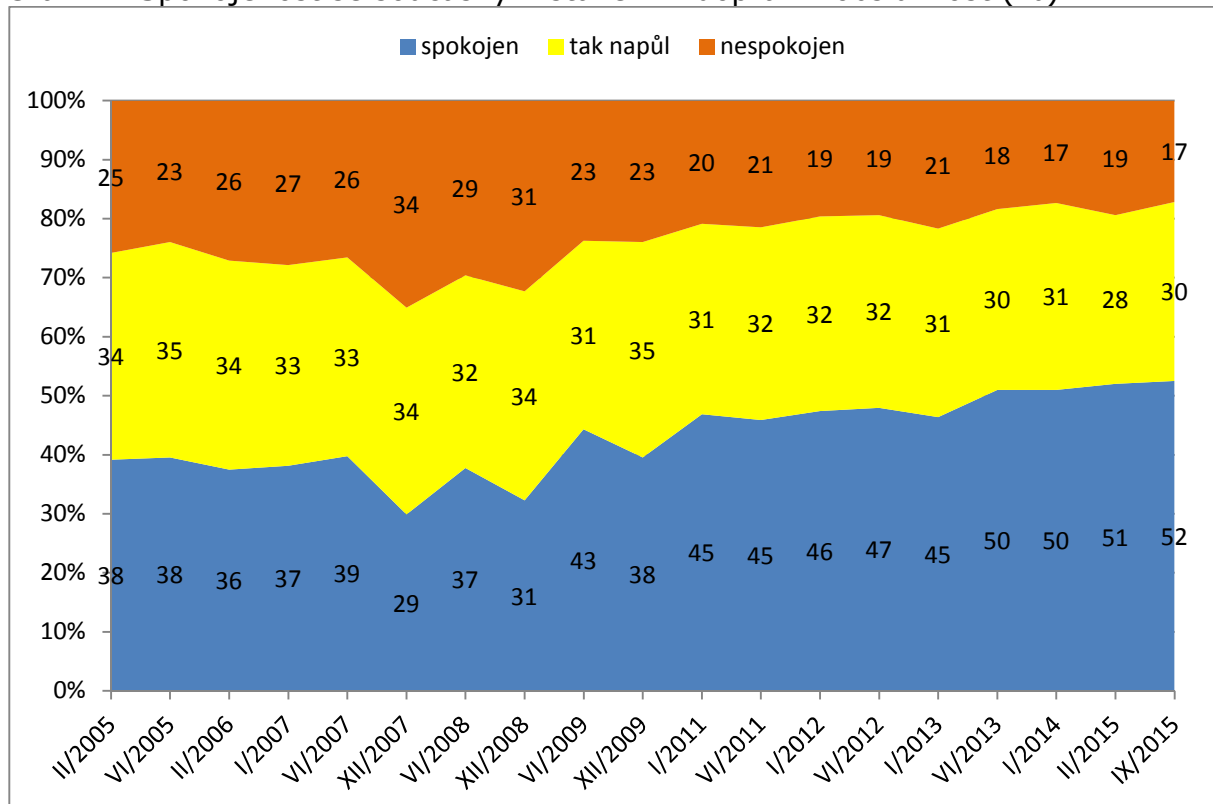
Graf 2u: Spokojenost se současným stavem – postavení ČR v EU (%)



Pozn.: Údaje představují součty podílů odpovědí „velmi spokojen“ + „spíše spokojen“ a „velmi nespokojen“ + „spíše nespokojen“. Dopočet do 100 % tvoří odpovědi „neví“.

Zdroj: CVVM SOÚ AV ČR, v.v.i., Naše společnost.

Graf 2v: Spokojenost se současným stavem – dopravní obslužnost (%)

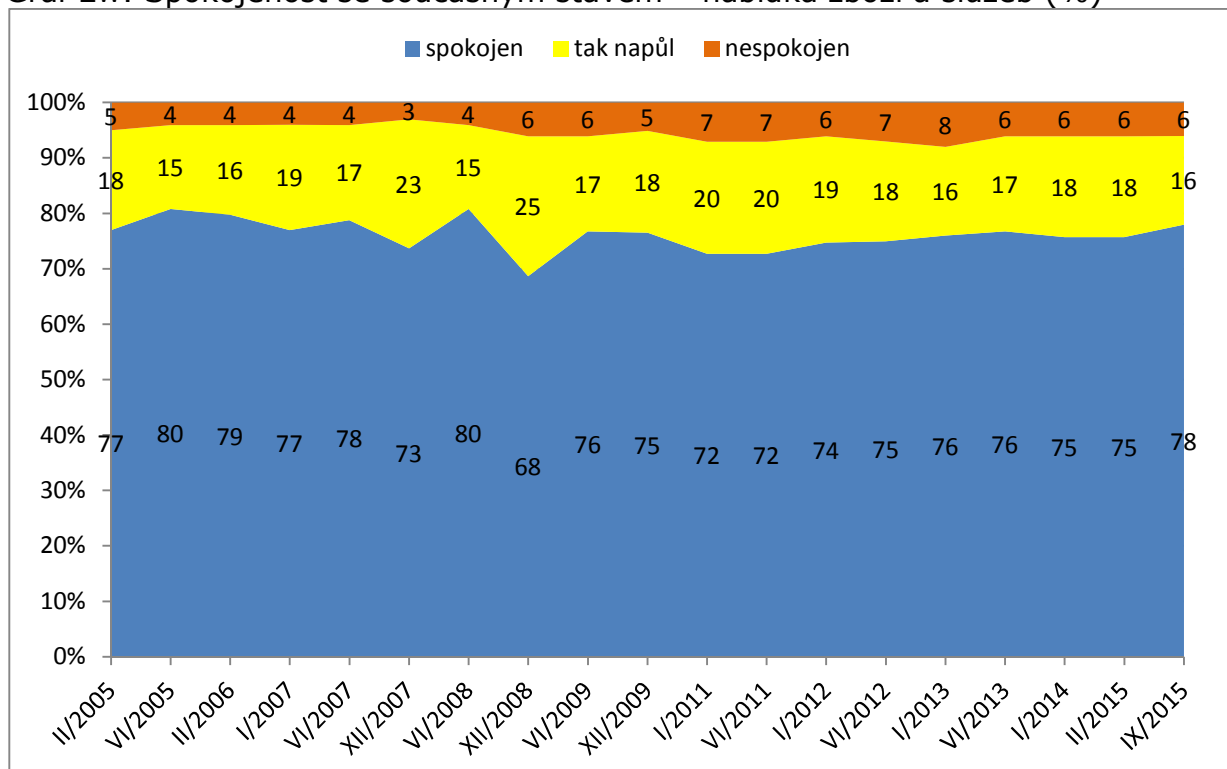


Pozn.: Údaje představují součty podílů odpovědí „velmi spokojen“ + „spíše spokojen“ a „velmi nespokojen“ + „spíše nespokojen“. Dopočet do 100 % tvoří odpovědi „neví“.

Zdroj: CVVM SOÚ AV ČR, v.v.i., Naše společnost.



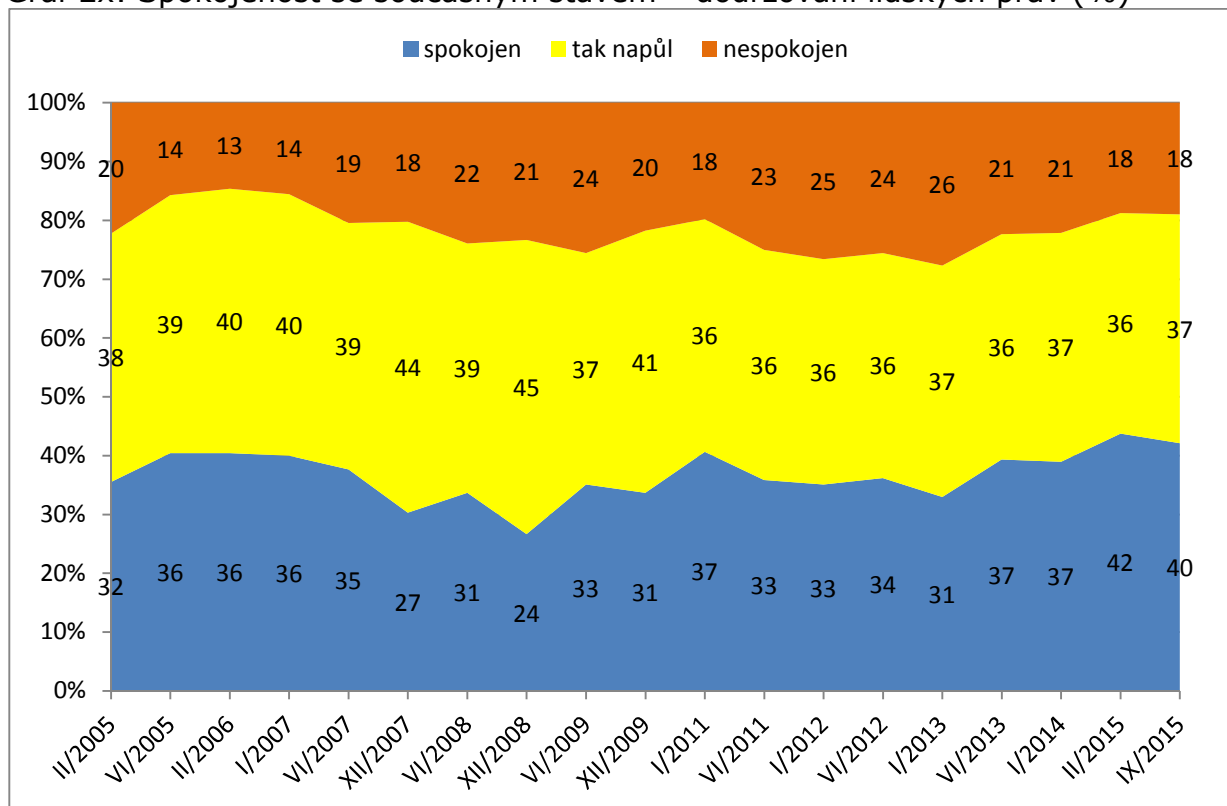
Graf 2w: Spokojenost se současným stavem – nabídka zboží a služeb (%)



Pozn.: Údaje představují součty podílů odpovědí „velmi spokojen“ + „spíše spokojen“ a „velmi nespokojen“ + „spíše nespokojen“. Dopočet do 100 % tvoří odpovědi „neví“.

Zdroj: CVVM SOÚ AV ČR, v.v.i., Naše společnost.

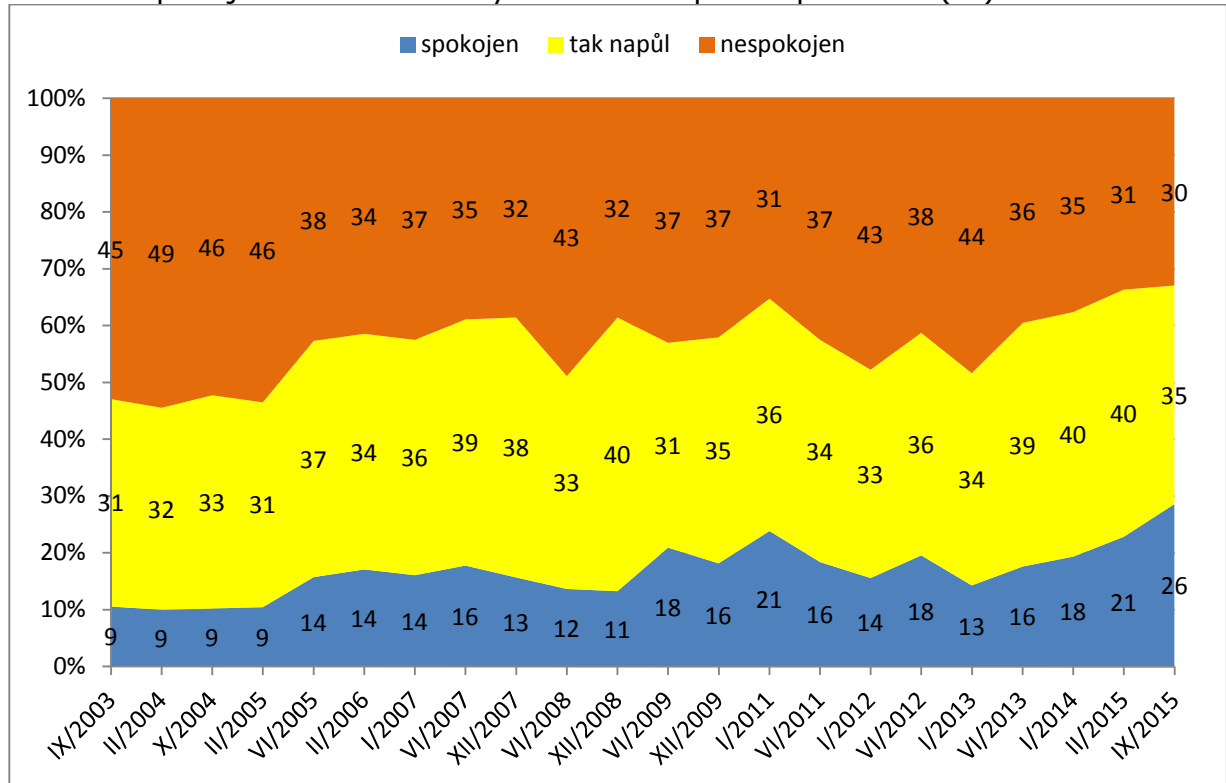
Graf 2x: Spokojenost se současným stavem – dodržování lidských práv (%)



Pozn.: Údaje představují součty podílů odpovědí „velmi spokojen“ + „spíše spokojen“ a „velmi nespokojen“ + „spíše nespokojen“. Dopočet do 100 % tvoří odpovědi „neví“.

Zdroj: CVVM SOÚ AV ČR, v.v.i., Naše společnost.

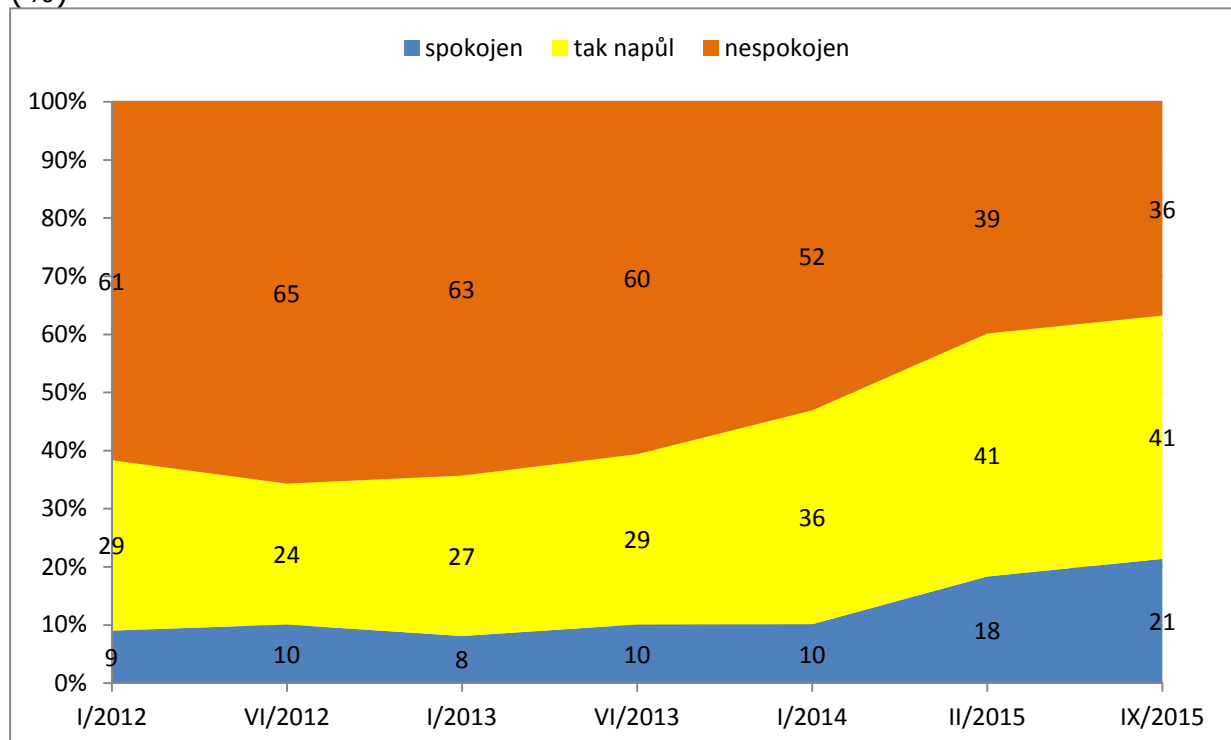
Graf 2z: Spokojenost se současným stavem – právní prostředí (%)



Pozn.: Údaje představují součty podílů odpovědí „velmi spokojen“ + „spíše spokojen“ a „velmi nespokojen“ + „spíše nespokojen“. Dopočet do 100 % tvoří odpovědi „neví“.

Zdroj: CVVM SOÚ AV ČR, v.v.i., Naše společnost.

Graf 2aa: Spokojenost se současným stavem – celková nálada ve společnosti (%)

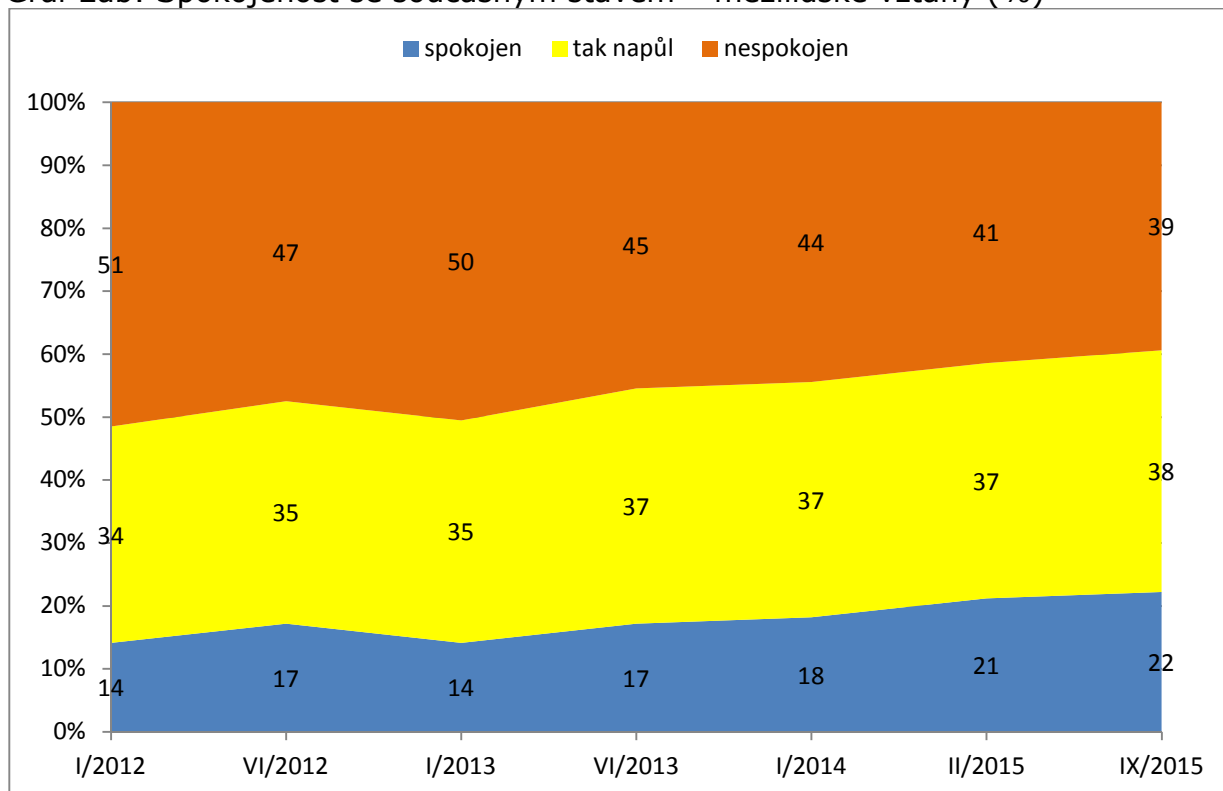


Pozn.: Údaje představují součty podílů odpovědí „velmi spokojen“ + „spíše spokojen“ a „velmi nespokojen“ + „spíše nespokojen“. Dopočet do 100 % tvoří odpovědi „neví“.

Zdroj: CVVM SOÚ AV ČR, v.v.i., Naše společnost.



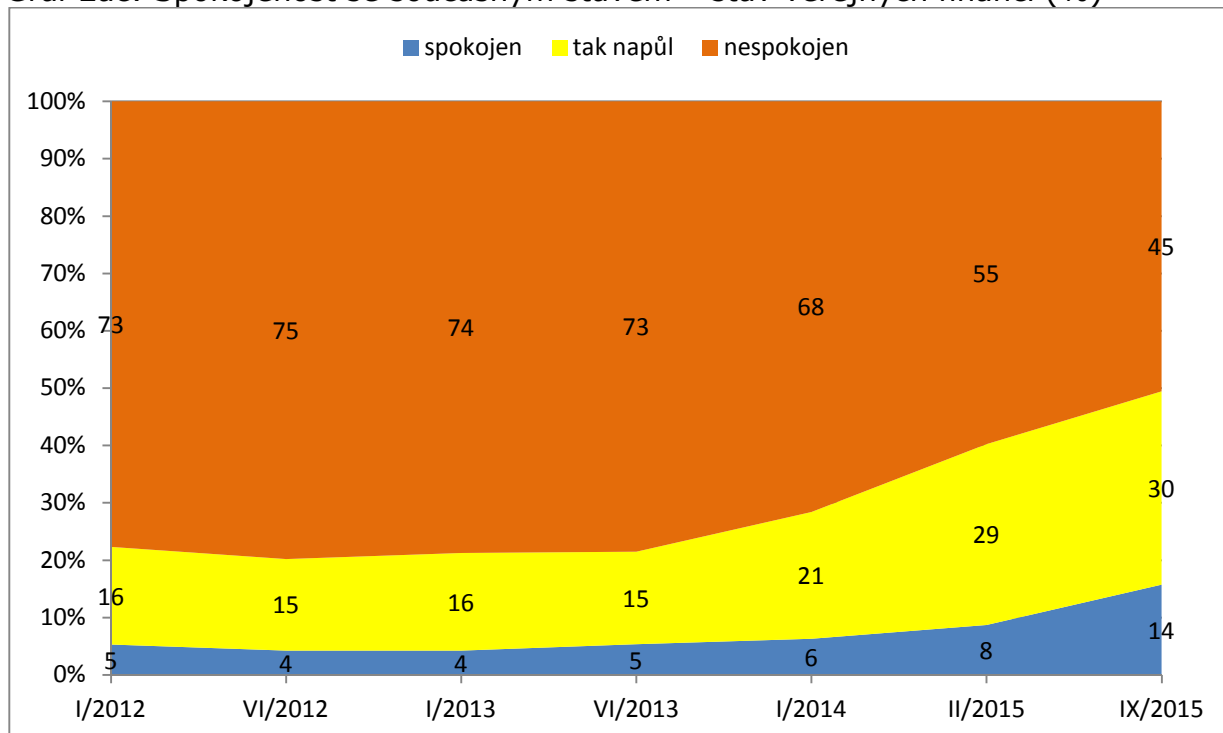
Graf 2ab: Spokojenost se současným stavem – mezilidské vztahy (%)



Pozn.: Údaje představují součty podílů odpovědí „velmi spokojen“ + „spíše spokojen“ a „velmi nespokojen“ + „spíše nespokojen“. Dopočet do 100 % tvoří odpovědi „neví“.

Zdroj: CVVM SOÚ AV ČR, v.v.i., Naše společnost.

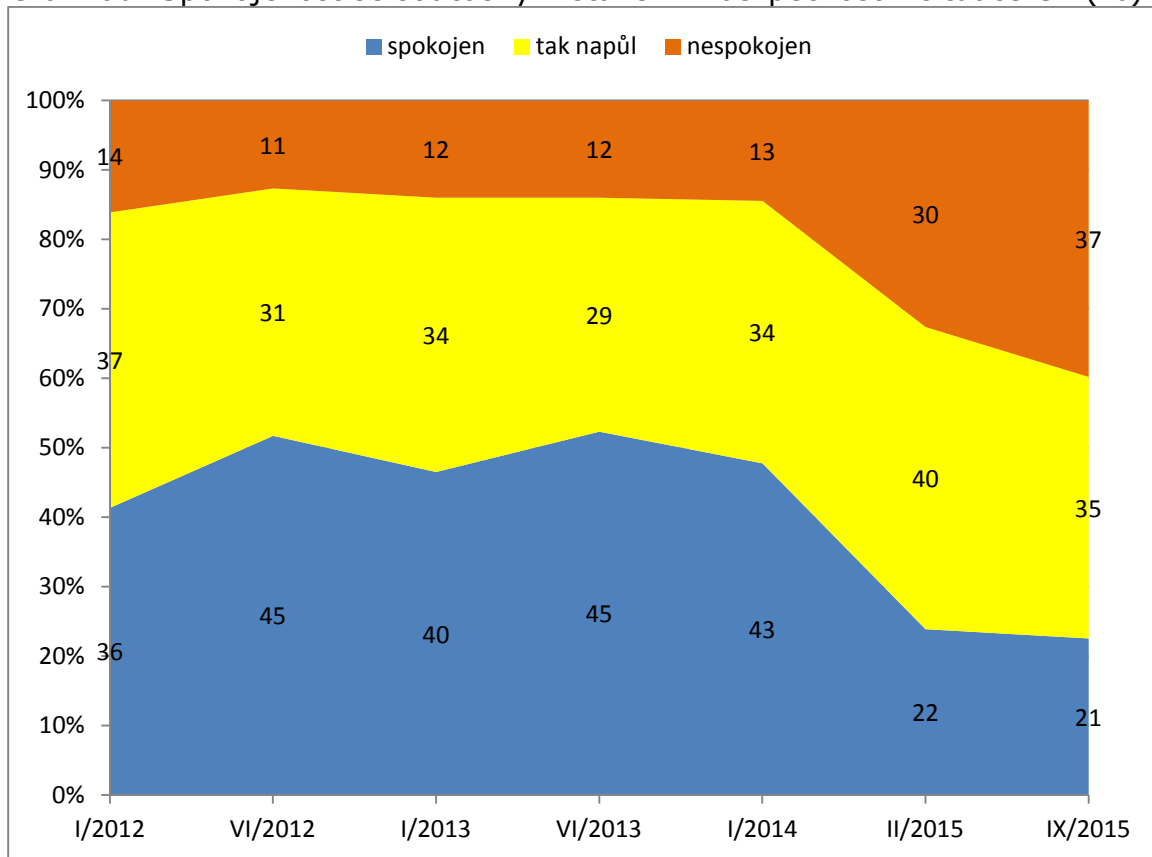
Graf 2ac: Spokojenost se současným stavem – stav veřejných financí (%)



Pozn.: Údaje představují součty podílů odpovědí „velmi spokojen“ + „spíše spokojen“ a „velmi nespokojen“ + „spíše nespokojen“. Dopočet do 100 % tvoří odpovědi „neví“.

Zdroj: CVVM SOÚ AV ČR, v.v.i., Naše společnost.

Graf 2ad: Spokojenost se současným stavem – bezpečnostní situace ČR (%)



Pozn.: Údaje představují součty podílů odpovědí „velmi spokojen“ + „spíše spokojen“ a „velmi nespokojen“ + „spíše nespokojen“. Dopočet do 100 % tvoří odpovědi „neví“.

Zdroj: CVVM SOÚ AV ČR, v.v.i., Naše společnost.