

Tisková zpráva

Názory občanů na vybraná opatření v rodinné politice - únor 2017

- ⊙ Necelá polovina (48 %) respondentů považuje starost vlády o sociální situaci rodin s dětmi za přiměřenou.
- ⊙ Přibližně devět z deseti Čechů souhlasí s tím, aby byla zavedena pružná pracovní doba nebo částečné pracovní úvazky pro rodiče s dětmi, aby byla provozována družina u každé základní školy, aby byly sníženy daně pro osoby s nezaopatřenými dětmi a aby byl zvýšen počet mateřských školek.

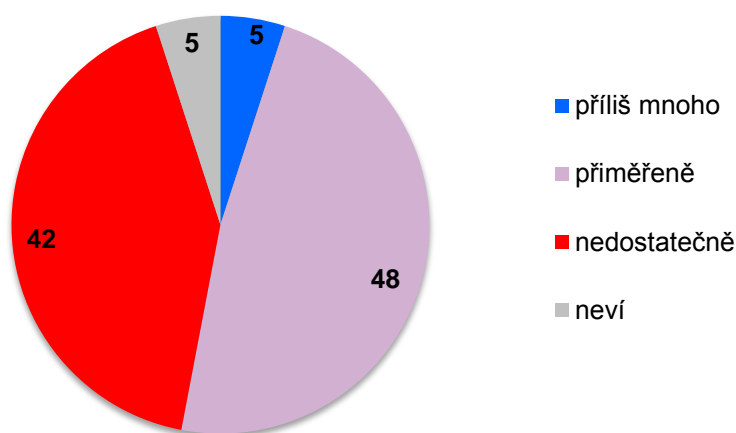
Zpracovala:
Jarmila Pílečková
Centrum pro výzkum veřejného mínění, Sociologický ústav AV ČR, v.v.i.
Tel.: 210 310 593



V rámci únorového šetření Naše společnost zařadilo CVVM i sadu otázek týkajících se sociální politiky rodin. Respondenti hodnotili celkový postup vlády v případě sociální situace rodin s dětmi a dále se vyjadřovali ke konkrétním opatřením spojenými se sociální politikou rodin.

Pokud jde o celkové hodnocení toho, do jaké míry se vláda stará o sociální situaci rodin s dětmi, více jak dvě pětiny dotázaných (42 %) hodnotí zájem vlády jako nedostatečný (viz graf 1). Necelá polovina (48 %) respondentů považuje starost vlády o sociální situaci rodin s dětmi za přiměřenou a pouze 5 % ji hodnotí jako příliš velkou.

Graf 1: Jak se vláda stará o sociální situaci rodin s dětmi (v %) ¹



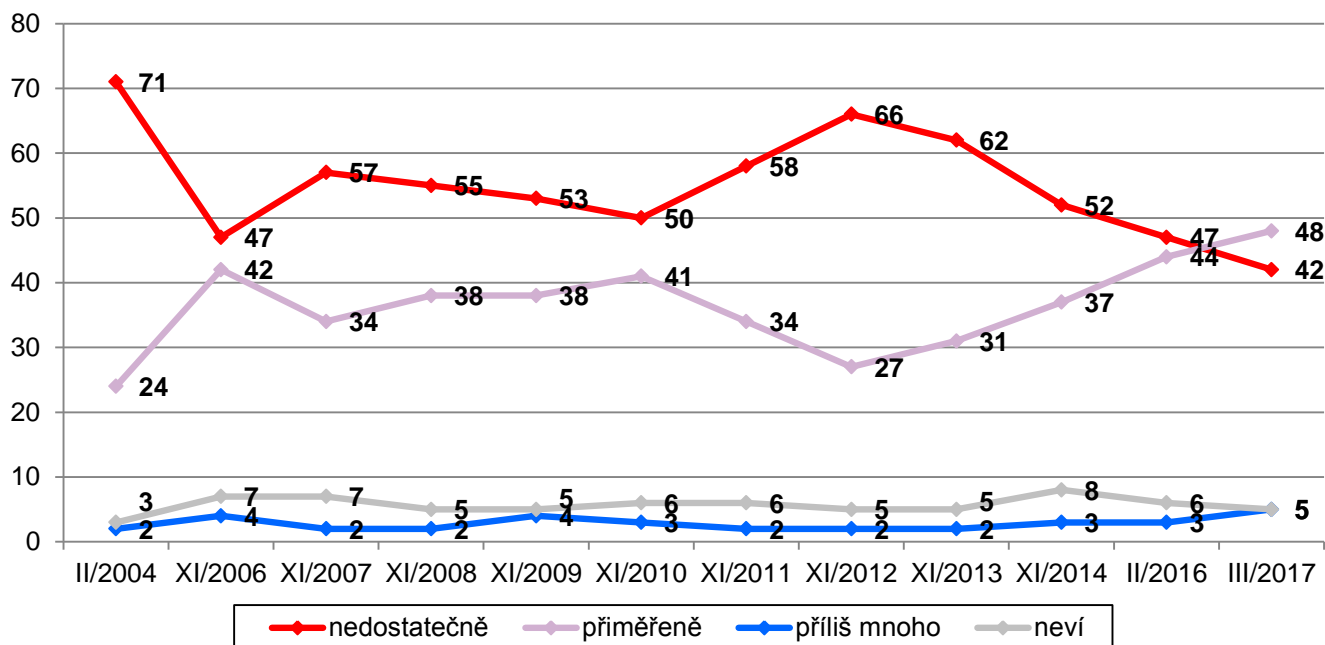
Zdroj: CVVM SOÚ AV ČR, v.v.i., Naše společnost 6. – 19. 2. 2017, 1023 dotázaných ve věku od 15 let, osobní rozhovor.

Podrobnější charakteristiky respondentů ukazují, že jako nedostatečný vnímají zájem vlády o sociální situaci rodin více ženy než muži a lidé, kteří deklarují špatnou životní úroveň (58 % se špatnou životní úrovní hodnotí zájem jako nedostatečný oproti 37 % dotázaných s dobrou životní úrovní a zároveň hodnocením nedostatečný). Jako nedostatečné hodnotí postupy vlády v rámci sociální politiky rodin častěji lidé, kteří se zařazují na škále pravolevé orientace k levicově smýšlejícím. Z hlediska věku nedochází k výraznějším rozdílům, pouze u kategorie 15 – 19 let je výrazněji více lidí, kteří nemají na věc jasný názor a volí odpověď „nevím“. To lze vysvětlit právě tím, že tito lidé jsou ve věku, kdy nemají ve většině případů děti a z toho důvodu tuto problematiku nesledují. Respondenti, kteří mají nezaopatřené děti, častěji hodnotili péči státu o situaci rodin s dětmi jako nedostatečnou, a tento názor v této skupině

¹ Znění otázky: „Domníváte se, že se vláda stará o sociální situaci rodin s dětmi příliš mnoho, přiměřeně, nedostatečně?“

dominoval (4 % příliš mnoho, 44 % dostatečně, 50 % nedostatečně). Naopak respondenti bez nezaopatřených dětí častěji volili odpověď „nevím“.

Graf 2: Jak se vláda stará o sociální situaci rodin s dětmi (v %)



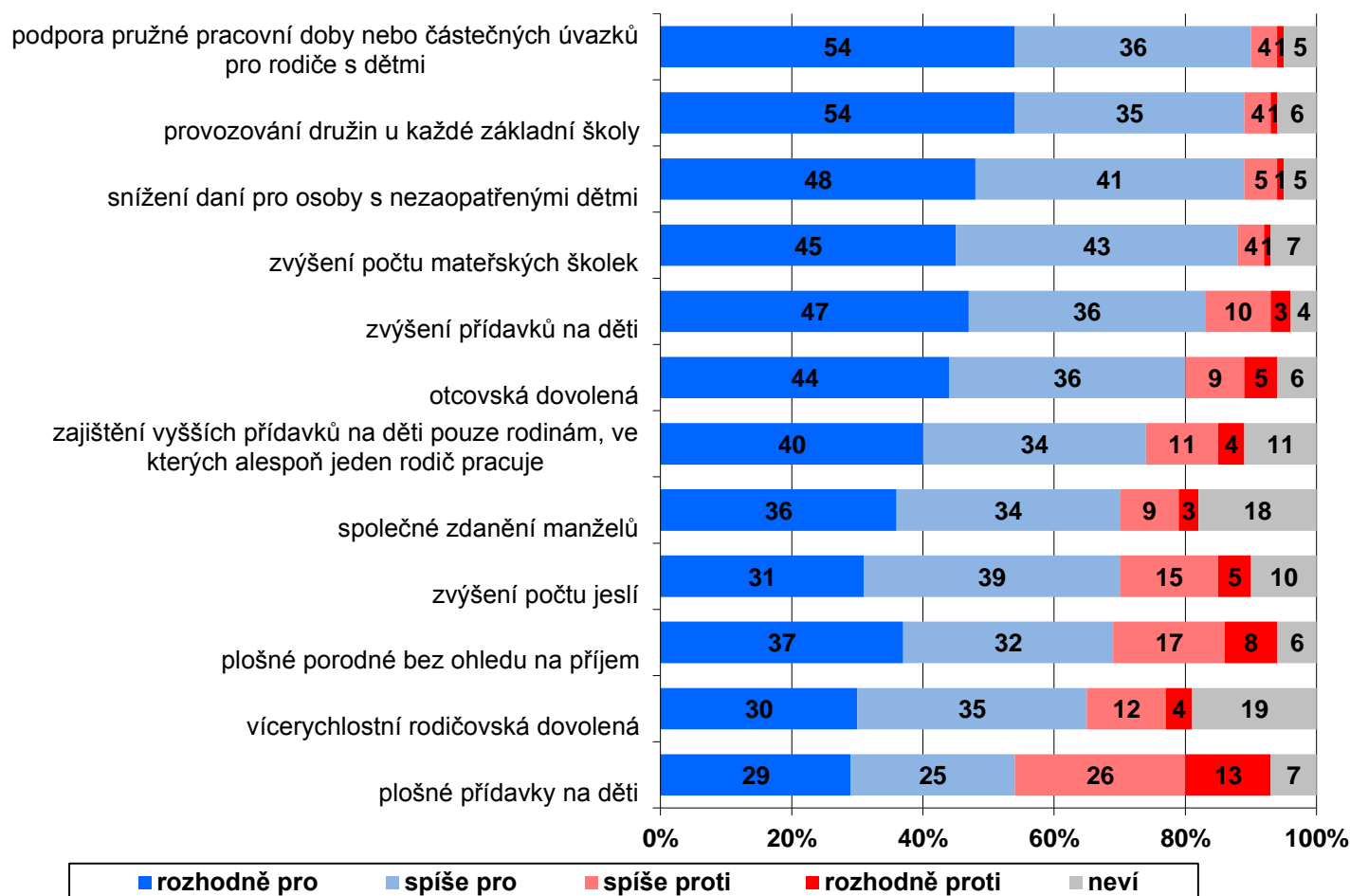
Zdroj: CVVM SOÚ AV ČR, v.v.i., Naše společnost.

Časové srovnání (viz graf 2) ukazuje, že oproti předešlým rokům je v současnosti poprvé za sledované období více dotázaných přesvědčeno, že se vláda stará o sociální situaci rodin přiměřeně než nedostatečně. Aktuálnímu názorovému rozložení předcházeli od roku 2012 postupný pokles podílu lidí s pocitem, že vláda nedostatečně řeší sociální situaci rodin. Naopak vidíme opačný trend v případě hodnocení péče ze strany vlády o sociální politiku rodin jako přiměřenou. Pokud srovnáme výsledky současného šetření s výzkumem z roku 2012, vidíme, že poměr lidí hodnotících zájem vlády jako nedostatečný klesl v porovnání s aktuálními výsledky o 24 procentních bodů. Další významné zlomy hodnocení v případě nedostatečného zájmu ze strany vlády o sociální situaci rodin s dětmi můžeme vidět především v období mezi lety 2004 a 2006, kdy zaznamenalo pokles o 24 procentních bodů. Dalším poměrně výrazným obdobím je pak vzestup negativního hodnocení mezi lety 2010 a 2012 (meziroční nárůst vždy o 8 procentních bodů). Podíl těch, kteří vidí starost vlády o sociální situaci rodin jako příliš velkou, se stabilně pohybuje pod hodnotou 5 %. Současný stav hodnocení tedy překonává zatím nejlepší hodnocení z roku 2006 (podíl přiměřeně 42 % a nedostatečně 47 %).

Další otázka se týkala již konkrétních opatření státu v rámci sociální politiky rodin. Obecně lze říci, že většina opatření je českou veřejností vnímána kladně a většina občanů by podpořila jejich zavedení, jejich rozlišení je tedy možné spíše na více a méně preferované nežli přijímané a odmítané (viz graf 3).

Přibližně devět z deseti Čechů souhlasí s tím, aby byla zavedena pružná pracovní doba nebo částečné pracovní úvazky pro rodiče s dětmi (90 % je rozhodně nebo spíše pro), aby byla provozována družina u každé základní školy (89 % je rozhodně nebo spíše pro), aby byly sníženy daně pro osoby s nezaopatřenými dětmi (89 % je rozhodně nebo spíše pro) a aby byl zvýšen počet mateřských školek (88 % je rozhodně nebo spíše pro). Přibližně čtvrtina by podpořila zvýšení přídavků na děti (83 %) a zavedení otcovské dovolené (80 %), což znamená týden placeného volna pro otce, který mohou čerpat po narození dítěte. Zhruba sedm z deseti respondentů by podpořil zajištění vyšších přídavků na děti pouze rodinám, ve kterých alespoň jeden rodič pracuje (74 %), společné zdanění manželů (70 %), zvýšení počtu jeslí (70 %) a plošné porodné bez ohledu na příjem (69 %). Vícerychlostní rodičovskou dovolenou by v současnosti podpořilo 65 % české veřejnosti. Nejnižší, ale i přesto nadpoloviční, ze všech dotazovaných oblastí je podpora plošných přídavků na děti, kterou by podpořilo 54 % dotázaných.

Graf 3: Názory na uplatňování či zavádění konkrétních opatření státu v rodinné politice (v %)²



Zdroj: CVVM SOÚ AV ČR, v.v.i., Naše společnost 6. – 19. 2. 2017, 1023 dotázaných ve věku od 15 let, osobní rozhovor.

Pokud jde o plošné dávky je na tomto místě vhodné poznamenat, že nižší podpora oproti ostatním opatřením vychází především z obecné podpory českou společností spíše adresných sociálních dávek nežli těch plošných. Tyto závěry podporuje i tisková zpráva týkající se přímo sociálních dávek, kterou vydalo CVVM v prosinci loňského roku³. Zde podporuje plošné dávky přibližně třetina dotázaných (32 %), názor, že dávky a služby sociálního systému mají být určeny pouze potřebným a lidem v nouzi podpořilo 43 % dotázaných. Vidíme tedy, že i přes preferenci adresných sociálních dávek, dosahují plošně vyplácená opatření v rámci sociální politiky rodin poměrně vysokou podporu.

Časové srovnání znázorněné v tabulce 1 ukazuje proměny v názorovém rozložení občanů ve vztahu k opatřením rodinné politiky v rozmezí let 2004 až 2017. Vidíme, že k výraznějším posunům oproti minulému šetření došlo v případě zvýšení počtu mateřských školek, kde došlo k mírnému nárůstu pozitivního hodnocení. Naopak mírný pokles můžeme vidět v případě příznivců vícerychlostní rodičovské dovolené (pokles o 7 procentních bodů), jedná se však o návrat k hodnocení z let 2012 až 2014. Mírný pokles souhlasných výroků jsme zaznamenali také v případě společného zdanění manželů, plošných přídavků na děti a otcovské dovolené (ve všech případech pokles souhlasu o

² Znění otázky: „Co si myslíte o následujících opatřeních? Jste pro nebo proti, aby byla uplatňována, či zaváděna?“ a) Snížení daní pro osoby s nezaopatřenými dětmi, b) zvýšení počtu jeslí, c) zvýšení počtu mateřských školek, d) podpora pružné pracovní doby nebo zkrácených úvazků pro rodiče s malými dětmi, e) společné zdanění manželů, f) zvýšení přídavků na děti, g) provozování družin u každé základní školy, i) „vícerychlostní“ rodičovská dovolená s různými výškami příspěvků podle počtu let strávených na dovolené, což znamená, že za kratší dobu jsou vyšší platby, za delší dobu platby nižší, j) zavedení plošného přídavku na děti, tedy že přídavek je vyplácen všem, bez ohledu na příjem, k) zavedení vyplácení plošného porodného, tedy že porodné je vyplácené všem bez ohledu na příjem, l) otcovská dovolená, tedy týden placeného volna pro otce, který mohou čerpat po narození dítěte.“ Varianty odpovědí: rozhodně pro, spíše pro, spíše proti, rozhodně proti.

³ Viz tisková zpráva CVVM Názory české veřejnosti na sociální zabezpečení – listopad 2016 - <http://cvvm.soc.cas.cz/socialni-politika/nazory-ceske-verejnosti-na-socialni-zabezpeceni-listopad-2016>

4 procentní body). Z časového srovnání dále vyplývá, že poměrně stabilně ve velké míře podporované (v průměru kolem 90 %) je ve sledovaném časovém období podpora pružné pracovní doby nebo zkrácených úvazků pro rodiče s malými dětmi (viz tabulka 1).

Tabulka 1: Názory na uplatňování či zavádění konkrétních opatření státu v rodinné politice – časové srovnání (v %)

	XI/04	XI/06	XI/08	XI/10	XI/11	XI/12	XI/13	XI/14	II/16	II/17
	+/-	+/-	+/-	+/-	+/-	+/-	+/-	+/-	+/-	+/-
podpora pružné pracovní doby nebo zkrácených úvazků pro rodiče s malými dětmi	92/4	90/4	91/4	87/6	91/5	90/5	92/3	89/6	91/5	90/5
provozování družiny u každé základní školy	82/8	78/8	86/9	82/9	87/5	88/5	89/5	90/5	87/6	89/5
snížení daní pro osoby s nezaopatřenými dětmi	91/5	87/7	88/10	79/14	84/11	89/8	87/8	84/5	87/9	89/6
zvýšení počtu mateřských školek	55/26	66/17	84/8	81/10	84/7	86/7	89/5	89/5	83/9	88/5
zvýšení přídavků na děti	89/7	76/16	83/14	72/21	78/17	80/14	78/15	77/17	82/13	83/13
otcovská dovolená	-	-	-	-	-	-	-	-	84/10	80/14
vyšší přídavky na děti pro rodiny s alespoň jedním pracujícím rodičem	-	-	-	-	-	-	-	-	-	74/15
zvýšení počtu jeslí	41/39	48/34	63/25	64/23	66/22	69/21	70/20	70/20	70/18	70/20
společné zdanění manželů	73/7	73/8	72/11	70/13	71/9	72/9	73/10	68/11	74/10	70/12
plošné porodné	-	-	-	-	60/33	66/28	65/29	64/30	71/24	69/25
vícerychlostní rodičovská dovolená	-	-	-	58/19	60/17	65/16	66/15	64/15	72/11	65/16
plošné přídavky na děti	-	-	-	-	45/46	51/42	51/42	51/40	58/36	54/39

Pozn.: „+“ znamená součet odpovědí „rozhodně pro“ a „spíše pro“, „-“ je součet odpovědí „spíše proti“ a „rozhodně proti“. Dopočet do 100 % tvoří spontánní odpovědi „neví“.

Zdroj: CVVM SOÚ AV ČR, v.v.i., Naše společnost.

Faktorová analýza ukázala, že zmíněná opatření lze shrnout do pěti základních dimenzí. První oblastí jsou opatření týkající se zvýšení počtu jeslí, školek a družin. Do jedné společné kategorie pak dále spadají opatření týkající se plošných přídavků na dítě a plošného porodného, tedy podpory sjednocení těchto přídavků bez ohledu na příjem rodičů atp. Následující faktor pokrývá položky týkající se především možnostmi dřívějšího návratu do zaměstnání a zapojení do pracovního procesu, konkrétně pružné pracovní doby, vícerychlostní rodičovské dovolené a společného zdanění manželů. Další oblast se týká podpory pracujících rodičů dětí a spojuje výroky o otcovské dovolené a zvýšení

přídavků na děti pro rodiny, kde alespoň jeden rodič pracuje. Poslední faktor je spojen se zvýšením přídavků na děti a snížením daní pro lidi s dětmi. Popsané rotované řešení vysvětluje 67 % celkové variance.

Následně respondenti vybírali z těchto opatření tři, která považují za nejvíce prioritní k řešení. Z tabulky 2 vidíme, že vláda by se dle veřejnosti měla v oblasti rodinné politiky nejvíce soustředit na snížení daní pro osoby s nezaopatřenými dětmi (45 % respondentů vybralo v jedné ze tří možností). Jako další významná priorita se ukazuje podpora pružné pracovní doby nebo zkrácených úvazků pro rodiče s malými dětmi (37 %) a zvýšení přídavků na děti (36 %). Necelá třetina (30 %) pak považuje za klíčové opatření zvýšení počtu mateřských školek. Poměrně často byla mezi třemi nejzásadnějšími opatřeními zmiňována i opatření týkající se otcovské dovolené (21 %) a vyšších přídavků na děti pracujících rodičů (21 %) a společného zdanění manželů (20 %).

Tabulka 2: Opatření, která by měla být prioritou vlády (v %)⁴

	XI/2007	XI/2008	XI/2009	XI/2011	XI/2012	XI/2013	II/2017
snížení daní pro osoby s nezaopatřenými dětmi	60	56	60	54	62	54	45
podpora pružné pracovní doby nebo zkrácených úvazků pro rodiče s malými dětmi	50	47	50	44	43	39	37
zvýšení přídavků na děti	43	49	49	39	42	37	36
zvýšení počtu mateřských školek	19	28	27	34	33	40	30
Vyšší přídavky na děti pracujícím rodičům	-	-	-	-	-	-	24
Otcovská dovolená týden po narození dítěte	-	-	-	-	-	-	21
společné zdanění manželů	30	27	30	31	29	32	20
provozování družiny u každé základní školy	14	15	13	18	13	16	18
plošné porodné	-	-	-	17	21	21	17
plošné přídavky na děti	-	-	-	14	16	18	14
zvýšení počtu jeslí	9	12	10	16	14	14	12
vícerychlostní rodičovská dovolená	-	-	-	11	15	14	11
novomanželské půjčky	47	41	39	-	-	-	-
bez odpovědi	22	20	17	17	9	11	12
neví	5	4	4	4	3	3	2
žádné	1	1	1	1	0	1	1
Celkem	300	300	300	300	300	300	300

Pozn.: Vzhledem k tomu, že každý respondent mohl uvést až tři položky, činí součet všech možných odpovědí 300 %.

Zdroj: CVVM SOÚ AV ČR, v.v.i., Naše společnost.

⁴ Znění otázky: „Pokud byste měl vybrat z nabízených opatření ta, jež by měla být nejvyšší prioritou vlády, která by to byla? Vymenujte maximálně tři.“

Technické parametry výzkumu

Výzkum:	<i>Naše společnost, v17-02</i>
Realizátor:	<i>Centrum pro výzkum veřejného mínění, Sociologický ústav AV ČR, v.v.i.</i>
Projekt:	<i>Naše společnost – projekt kontinuálního výzkumu veřejného mínění CVVM SOÚ AV ČR, v.v.i.</i>
Termín terénního šetření:	<i>6. 2. - 19. 2. 2017</i>
Výběr respondentů:	<i>Kvótní výběr</i>
Kvóty:	<i>Kraj (oblasti NUTS 3), velikost místa bydliště, pohlaví, věk, vzdělání</i>
Zdroj dat pro kvótní výběr:	<i>Český statistický úřad</i>
Reprezentativita:	<i>Obyvatelstvo ČR ve věku od 15 let</i>
Počet dotázaných:	<i>1023</i>
Počet tazatelů:	<i>255</i>
Metoda sběru dat:	<i>Osobní rozhovor tazatele s respondentem - kombinace dotazování CAPI a PAPI</i>
Výzkumný nástroj:	<i>Standardizovaný dotazník</i>
Otázky:	<i>ES.3, ES.4, ES.5</i>
Kód zprávy:	<i>es170313</i>
Zveřejněno dne:	<i>13. března 2017</i>
Zpracovala:	<i>Jarmila Pilecká</i>

Slovníček pojmů:

Kvótní výběr – napodobuje strukturu základního souboru (u nás je to obyvatelstvo České republiky starší 15 let) pomocí nastavení velikosti vybraných parametrů, tzv. kvót. Jinými slovy kvótní výběr je založen na stejném procentuálním zastoupení vybraných vlastností. Pro tvorbu kvót používáme údaje z Českého statistického úřadu. V našich výzkumech jsou stanoveny kvóty na pohlaví, věk, vzdělání, region a velikost obce. Vzorek je tedy vybrán tak, aby procentuální podíl např. mužů a žen ve vzorku odpovídal procentuálnímu podílu mužů a žen v každém kraji ČR. Podobně je zachován procentuální podíl obyvatel jednotlivých krajů ČR, občanů různých věkových kategorií, lidí s různým stupněm dosaženého vzdělání a z různě velkých obcí.

Reprezentativní výběr je takový výběr z celé populace, z jehož vlastností se dá platně usuzovat na vlastnosti celé populace. V našem případě to tedy znamená, že respondenti jsou vybráni tak, abychom zjištěné údaje mohli zobecnit na obyvatele České republiky starší 15 let.

Centrum pro výzkum veřejného mínění (CVVM) je výzkumným oddělením Sociologického ústavu AV ČR, v.v.i.. Jeho historie sahá do roku 1946, kdy jako součást Ministerstva informací začal fungovat Československý ústav pro výzkum veřejného mínění. Současné Centrum vzniklo v roce 2001 převedením svého předchůdce (IVVM) z Českého statistického úřadu do Sociologického ústavu AV ČR, v.v.i.. Včlenění do vědecké instituce zaručuje kvalitní odborné zázemí a kredit pracoviště; jako součást akademického prostředí musí CVVM SOÚ AV ČR, v.v.i., splňovat veškeré nároky a dosahovat tak té nejvyšší odborné úrovně. Hlavní náplní práce oddělení je výzkumný projekt *Naše společnost*, v jehož rámci je prováděno deset šetření ročně. Jedná se o průzkum veřejného mínění na reprezentativním vzorku české populace od 15 let, kterého se vždy účastní přibližně 1000 respondentů. Omnibusová podoba dotazníku umožňuje pokrýt velkou šíří námětů, a do šetření jsou proto pravidelně řazena politická, ekonomická i další obecně společenská témata. Jsou využívány jak opakované otázky, které umožňují sledovat vývoj zkoumaných jevů, tak náměty nové, reagující na aktuální dění. Díky dlouhodobému a kontinuálnímu charakteru je tento vědecký projekt zkoumání veřejného mínění v České republice ojedinelý.
