

Bezpečnostní rizika pro Českou republiku podle veřejnosti – únor 2012

Technické parametry

<i>Výzkum:</i>	<i>Naše společnost 2012, v12-02</i>
<i>Realizátor:</i>	<i>Centrum pro výzkum veřejného mínění, Sociologický ústav AV ČR, v.v.i.</i>
<i>Projekt:</i>	<i>Naše společnost – projekt kontinuálního výzkumu veřejného mínění CVVM SOÚ AV ČR, v.v.i.</i>
<i>Termín terénního šetření:</i>	<i>6. 2. – 13. 2. 2012</i>
<i>Výběr respondentů:</i>	<i>Kvótní výběr</i>
<i>Kvóty:</i>	<i>Kraj (oblasti NUTS 3), velikost místa bydliště, pohlaví, věk, vzdělání</i>
<i>Zdroj dat pro kvótní výběr:</i>	<i>Český statistický úřad</i>
<i>Reprezentativita:</i>	<i>Obyvatelstvo ČR ve věku od 15 let</i>
<i>Počet dotázaných:</i>	<i>1054</i>
<i>Metoda sběru dat:</i>	<i>Osobní rozhovor tazatele s respondentem</i>
<i>Výzkumný nástroj:</i>	<i>Standardizovaný dotazník</i>
<i>Otázky:</i>	<i>PO.39a, PO.39c, OR.253</i>
<i>Zveřejněno dne:</i>	<i>12. března 2012</i>
<i>Zpracoval:</i>	<i>Milan Tuček</i>

V únorovém šetření CVVM posuzovali občané České republiky, jak velkou hrozbu představuje působení vybraných skupin na území ČR.¹ Zjišťovány byly rovněž názory veřejnosti na reálnost ohrožení určitými skutečnostmi přesahujícími rámec republiky, jako je válka, epidemie, přírodní katastrofy, surovinová či ekonomická krize.²

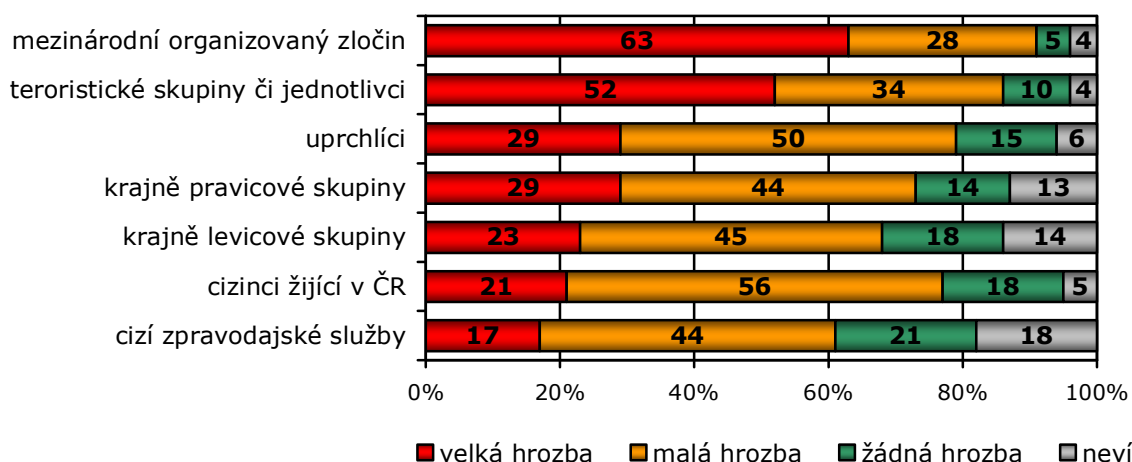
Respondentům byla předložena k posouzení různá rizika pro bezpečnost České republiky (viz graf 1). Nejčastěji byl za velkou hrozbu označován

¹ Znění otázky: „Domníváte se, že některá z následujících skupin představuje v současné době reálnou hrozbu pro mír a bezpečnost v České republice? Pokud ano, představuje velkou nebo malou hrozbu? a) Cizinci žijící na území ČR, b) uprchlíci z jiných zemí, c) teroristické skupiny či jednotlivci, d) mezinárodní organizovaný zločin e) zpravodajské služby jiných států, f) krajně pravicové skupiny, g) krajně levicové skupiny.“

² Znění otázky: „Domníváte se, že v současné době představují pro Českou republiku reálnou hrozbu následující skutečnosti? Pokud ano, představují velkou nebo malou hrozbu? a) Války, b) epidemie, c) přírodní katastrofy, d) surovinová krize (nedostatek ropy, zemního plynu, atd.), e) světová ekonomická krize.“

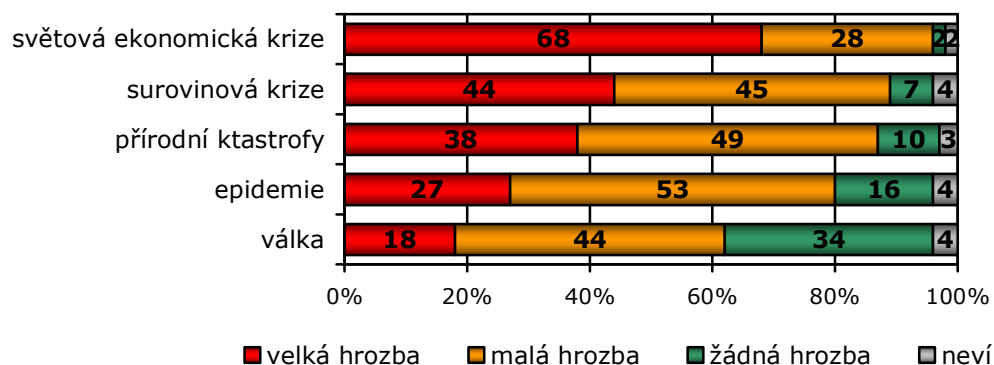
mezinárodní organizovaný zločin. Shodlo se na tom 63 % dotázaných, dalších 28 % pak považuje organizovaný zločin za malou hrozbu a pouze pět dotázaných ze sta organizovaný zločin za hrozbu nepovažuje. Jako závažné ohrožení je vnímán také terorismus, více než polovina respondentů ho označila jako velkou hrozbu a další třetina jako malou hrozbu. Teroristických skupin či jednotlivců se v souvislosti s bezpečností České republiky neobává asi desetina dotázaných. Uprchlíky z jiných zemí ani cizince žijící na území ČR většina populace za velkou hrozbu pro bezpečnost nepovažuje. Podobně jsou hodnoceny krajně pravicové a krajně levicové skupiny. Kupodivu nejmenší hrozbu pro bezpečnost republiky představuje činnost cizích zpravodajských služeb (17 % dotázaných je považuje za velkou hrozbu, přibližně stejné procento se vyjádřilo, že neví či neumí toto posoudit). Za pozornost stojí, že relativně vysoký podíl (více než desetina) dotázaných neuměl zaujmout stanovisko k pravicovým resp. levicovým extremistům.

Graf 1: Reálnost hrozby pro ČR v současné době (v %)



V následující otázce bylo opakovaně zjišťováno, zda jsou podle mínění veřejnosti reálnou hrozbou války, epidemie nebo přírodní katastrofy, nově byly v daném šetření doplněny hrozby spojené se surovinovou krizí a světová ekonomická krize (viz graf 2). Tyto nově zjišťované hrozby se ukázaly jako reálnější, přičemž „světovou ekonomickou krizí“ vnímá více než dvě třetiny dotázaných jako velkou hrozbu pro naši republiku. Vážnost ohrožení surovinovou krizí je mírně větší než ohrožení přírodními katastrofami (44 % považuje surovinovou krizi za velké ohrožení, kdežto u přírodních katastrof je to jen 38 %). Epidemii považovala za velkou hrozbu čtvrtina a za malou hrozbu polovina dotázaných.

Graf 2: Reálnost hrozby pro ČR v současné době (v %)



Nejméně se lidé v souvislosti s Českou republikou obávají války. Za velkou hrozbu ji považuje 18 % dotázaných, za malou hrozbu 44 % dotázaných a 34 % dotázaných se domnívá, že válka reálnou hrozbu pro ČR v současnosti nepředstavuje. Možných ohrožení se obecně více obávají starší lidé a lidé se špatnou životní úrovní.

Desetina dotázaných zmínila další hrozby a současně je hodnotila jako velké. Odpovědi byly značně různorodé: několikrát byly zmíněny „nedostatek vody a potravin“, „radioaktivita z atomových elektráren“, „nezaměstnanost (ve vyspělých zemích)“, „Romové“, „příchod cizinců“, „rozpad sociálního státu“, „korupce“, „neschopnost politiků“, „neschopnost se domluvit“. V podstatě šlo o různé artikulované hrozby ekologické, ekonomické, xenofobní či politické povahy, přičemž se nedá říci, že by veřejnost akcentovala nějakou významnou další hrozbu mimo těch, které jsme jmenovitě zjišťovali v dané otázce.

Pro ty položky, které byly dotazovány v minulých letech, uvádíme časové srovnání. I když výsledky z posledního šetření signalizují určitý (zhruba 5 %) nárůst hrozeb oproti šetření z roku 2010 - hrozba spojovaná s mezinárodním zločinem, s uprchlíky, s epidemiemi, či naopak pokles - ohrožení přírodní katastrofou, nejde o žádný trend, ale kolísání názorů, které nejspíš v jednotlivých letech reflektují aktuální (medializovanou) situaci v dané oblasti.

Tabulka 1: Reálnost hrozby pro ČR, vývoj názorů – velká hrozba/malá hrozba/žádná hrozba (v %)

	2006	2007	2008	2009	2010	2012
mezinárodní organizovaný zločin	69/25/2	62/27/5	61/28/5	56/31/7	57/32/6	63/28/5
teroristické skupiny či jednotlivci	59/31/5	53/36/5	53/35/7	49/37/9	52/35/8	52/33/10
uprchlíci	18/53/22	16/55/22	19/51/24	18/49/26	24/48/22	29/50/15
národnostní menšiny	11/50/34	10/55/28	19/50/25	14/49/31	21/51/23	21/56/18*
epidemie	22/60/13	26/57/12	31/53/12	58/35/4	24/54/19	27/53/16
přírodní katastrofa	31/54/9	35/53/8	33/53/10	35/53/10	45/46/8	38/49/10
války	13/47/35	16/48/30	17/48/29	15/47/33	16/48/32	18/44/33

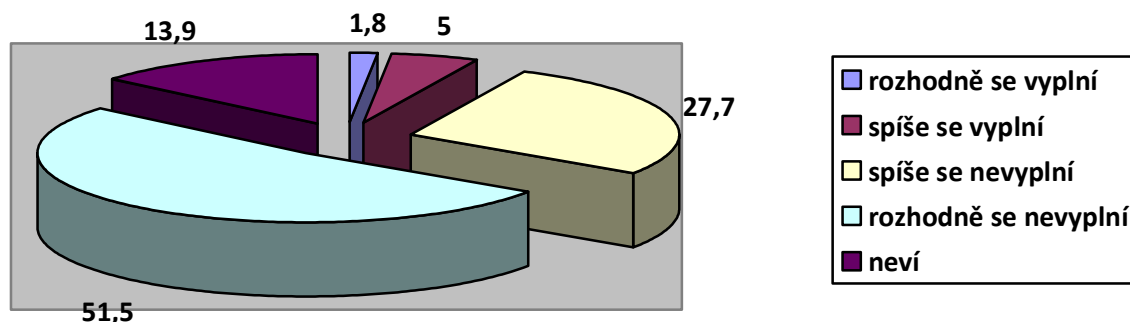
*V roce 2012 byl dotaz přeformulován z „národnostních menšin“ na „cizince žijící na území ČR“, aby se nezjišťovalo ohrožení menšinami, jejichž příslušníci mají české občanství. Tato změna nepřinesla výraznější rozdíl v rozložení odpovědí, což je překvapivé, protože hrozba spojovaná s národnostními menšinami byla částečně spojována s romským etnikem (viz poslední zpráva z ledna 2011, kde hrozba spojená s národnostními menšinami byla výrazně vyšší v severozápadním regionu).

Pozn.: Dopočet do 100 % v buňkách tvoří odpovědi „nevím“.

Pro osvětlení dotazování, jsme se zeptali, co si naši respondenti myslí o (mayském) proroctví o letošním (prosincovém) konci světa, což nepochybně patří nejen k národním hrozbám, ale přímo ke hrozbě týkající se celé naší civilizace. Připomínáme, že dotazování probíhalo v době, kdy se toto proroctví diskutovalo v médiích a kdy svoje (jednoznačně zamítavé) stanovisko prezentovali odborníci z AV.

Otázka zněla: „Vyplní se podle Vás proroctví o konci světa v prosinci roku 2012?“

Graf 3. Kolik lidí věří/nevěří proroctví o letošním konci světa (v %)



Více než polovina dotázaných je přesvědčena, že se proroctví o konci světa rozhodně nevyplní, další čtvrtina vyjádřila sice méně jednoznačné odmítavé stanovisko (proroctví se „spíše nevyplní“). Těch, kteří určitě počítají s koncem světa, jsou necelá dvě procenta (19 dotázaných), ale těch, kteří tuto možnost připouštějí je již nezanedbatelných pět procent. Relativně vysoký je podíl těch, kteří odpověděli, že „neví“ (14%). Těch 19 dotázaných se nijak výrazně neodlišuje od celku populace, co se týče věkového složení a stupně vzdělání, mírně mezi nimi převažují muži a věřící v jiná než tradiční náboženství (podobně vypadá i sociodemografické složení těch, kteří se vyjádřili, že proroctví o konci světa se „spíše vyplní“).