

## Tisková zpráva

### Občané o hospodářské situaci ČR a o životní úrovni svých domácností – prosinec 2019

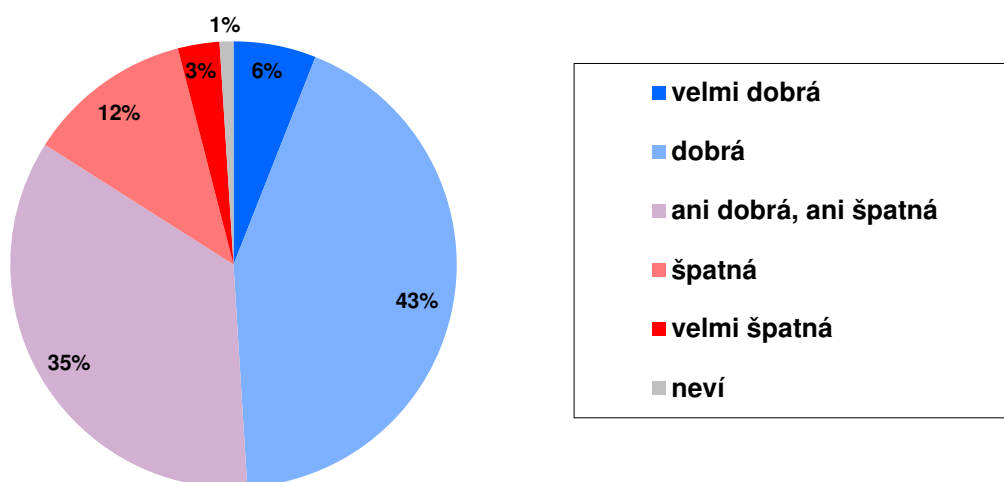
- ⊙ 49 % občanů hodnotí současnou ekonomickou situaci ČR jako dobrou, 15 % ji vnímá jako špatnou a 35 % ji pokládá za „ani dobrou, ani špatnou“.
- ⊙ Více než polovina (54 %) české veřejnosti hodnotí životní úroveň své domácnosti jako dobrou, více než třetina (35 %) ji pokládá za „ani dobrou, ani špatnou“ a 11 % ji vnímá jako špatnou.

Zpracoval:  
Jan Červenka  
Centrum pro výzkum veřejného mínění, Sociologický ústav AV ČR, v.v.i.  
Tel.: 210 310 586; e-mail: jan.cervenka@soc.cas.cz



V prosincovém šetření CVVM SOÚ AV ČR položilo všem dotázaným dvě otázky týkající se hodnocení současné ekonomické situace v ČR a hodnocení životní úrovně jejich domácností.

#### Graf 1: Hodnocení současné ekonomické situace v ČR (%)<sup>1</sup>



Zdroj: CVVM SOÚ AV ČR, Naše společnost 30. 11. – 11. 12. 2019, 1034 respondentů starších 15 let, osobní rozhovor.

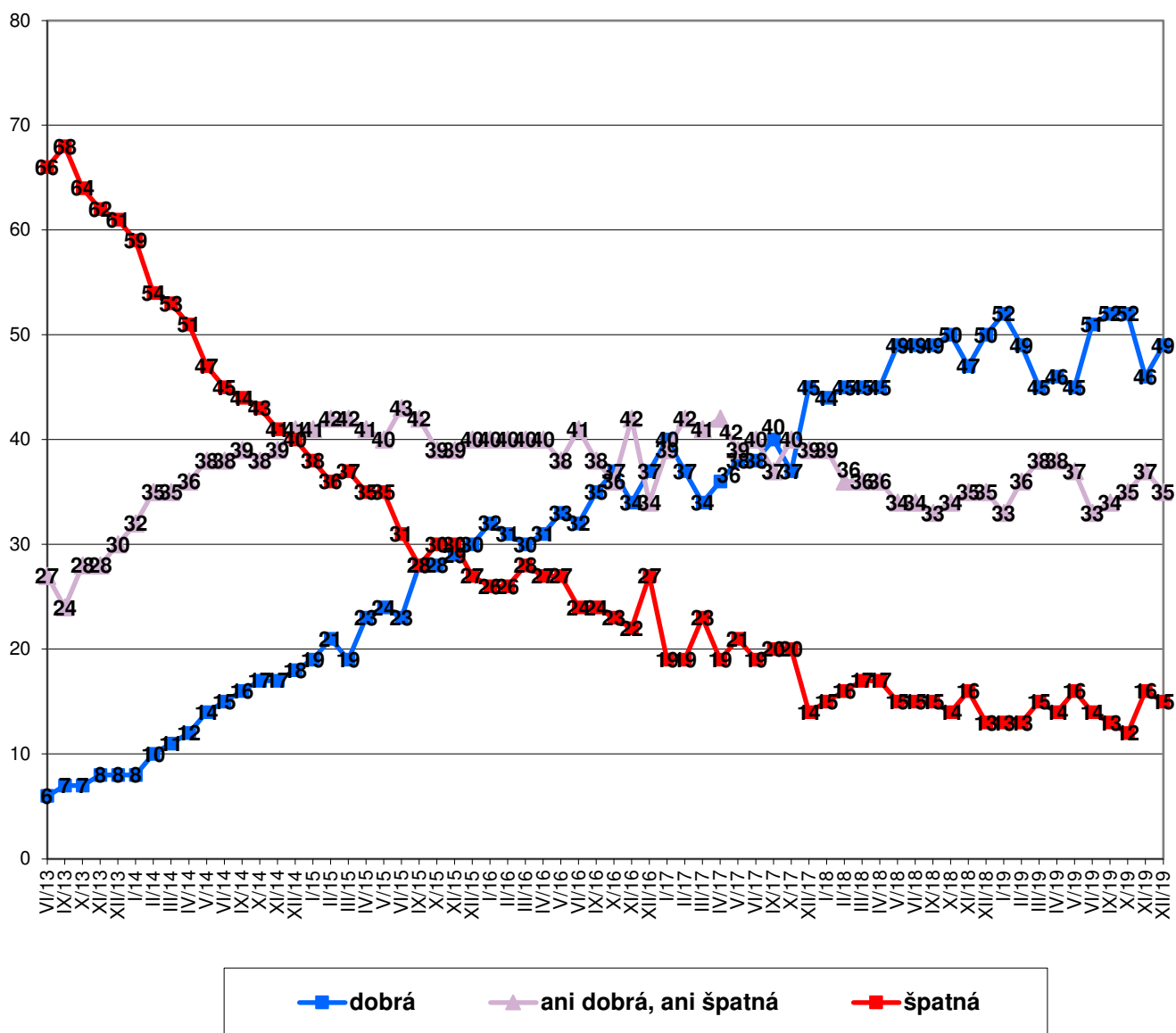
Z výsledku šetření vyplývá (viz graf 1), že téměř polovina (49 %) české veřejnosti hodnotí současnou ekonomickou situaci v zemi pozitivně, když 6 % ji označilo za „velmi dobrou“ a 43 % za „dobrou“. 15 % lidí hodnotí současnou ekonomickou situaci nepříznivě, když 12 % ji charakterizovalo jako „špatnou“ a 3 % jako „velmi špatnou“. Více než třetina (35 %) občanů pak považuje současnou ekonomickou situaci v ČR za „ani dobrou, ani špatnou“. Zbývajících 1 % oslovených se k tomuto dotazu nedokázalo vyjádřit a zvolilo odpověď „nevím“.

Z časového srovnání, které nabízí graf 2, vyplývá, že oproti předchozímu šetření z listopadu 2019 se hodnocení ekonomické situace statisticky významně nezměnilo, i když mírný pozitivní posun hodnocení v rámci možné výběrové

<sup>1</sup> Znění otázky: „Jak byste hodnotil současnou ekonomickou situaci v naší zemi? Je podle Vás velmi dobrá, dobrá, ani dobrá, ani špatná, špatná, velmi špatná?“

chyby oproti listopadovému výzkumu do jisté míry neutralizoval tehdejší propad a aktuální výsledky jsou tak statisticky srovnatelné s těmi výsledky, jež ukazovala šetření realizovaná v období od června do října 2019.

**Graf 2: Hodnocení současné ekonomické situace v ČR – časové srovnání (%)**



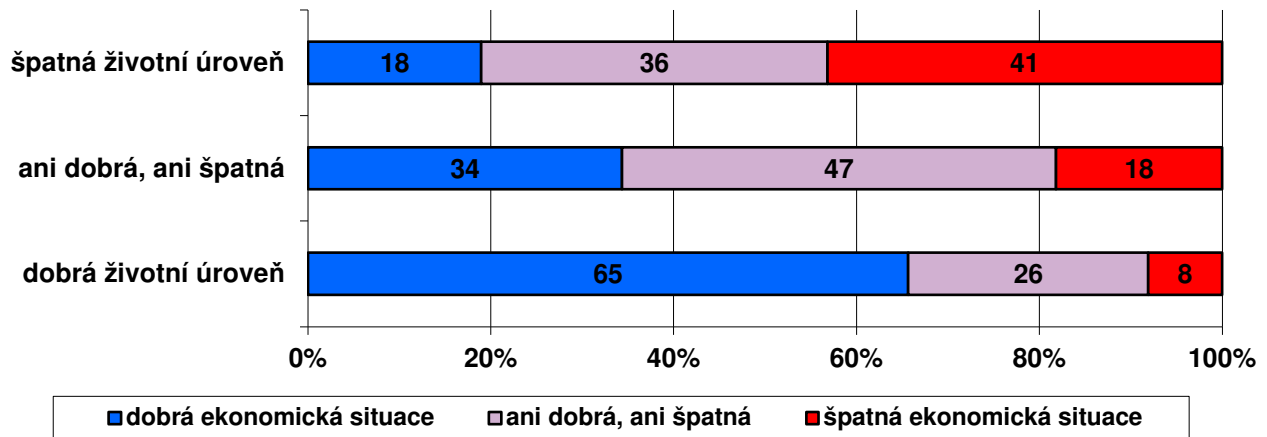
Pozn.: Dopočet do 100 % tvoří odpovědi „neví“, kategorie „dobrá“ zahrnuje součet podílů „velmi dobrá“ a „dobrá“, kategorie „špatná“ je součtem podílů „špatná“ a „velmi špatná“.

Zdroj: CVVM SOÚ AV ČR, Naše společnost.

Podrobnější analýza ukázala, že optimismus v hodnocení současné ekonomické situace narůstá se zlepšující se subjektivně hodnocenou životní úrovní respondenta (viz graf 3) a rovněž s rostoucím příjmem, zvyšující se spokojeností s vlastním životem, zvyšující se spokojeností s politickou situací, se zvyšujícím se stupněm nejvyššího dokončeného vzdělání a také s rostoucím zájmem o politiku. Relativně optimističtější se o ekonomické situaci vyjadřují nižší odborní pracovníci, řadoví úředníci, podnikatelé se 3 a více zaměstnanci, obyvatelé z velkých měst s populací od 80 tisíc výše, Pražané, dotázaní z Jihomoravského kraje, ti, kdo se politicky řadí napravo od středu, voliči ANO, ODS, KDU-ČSL či Pirátů a ti, kdo důvěřují vládě. Naopak kritičtějšími v tomto směru jsou důchodci, nezaměstnaní, lidé

pracující v dělnických profesích, obyvatelé Středočeského, Ústeckého či Libereckého kraje, dotázaní z měst s populací od 5 do 15 tisíc obyvatel nebo z měst s populací od 30 do 80 tisíc obyvatel, lidé řadící se jednoznačně na leviči, voliči KSČM, rozhodnutí nevoliči a lidé, kteří vládě nedůvěřují.

**Graf 3: Hodnocení současné ekonomické situace v ČR podle životní úrovně domácnosti (%)**

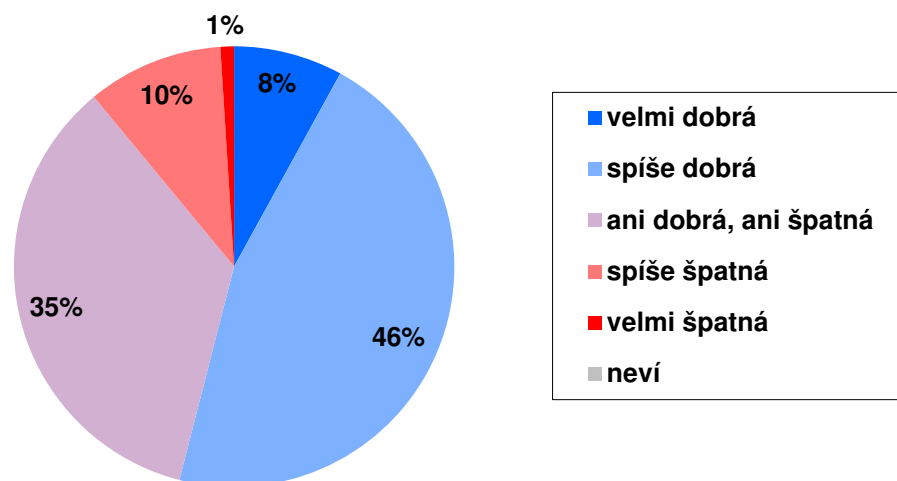


Pozn.: Dopočet do 100 % tvoří odpovědi „neví“, kategorie „dobrá“ zahrnuje součet podílů „velmi dobrá“ a „dobrá“, kategorie „špatná“ je součtem podílů „špatná“ a „velmi špatná“.

Zdroj: CVVM SOÚ AV ČR, Naše společnost 30. 11. – 11. 12. 2019, 1034 respondentů starších 15 let, osobní rozhovor.

Druhá otázka se týkala hodnocení životní úrovně samotných domácností, v nichž respondenti žijí.

**Graf 4: Subjektivní hodnocení životní úrovně vlastní domácnosti<sup>2</sup> (%)**

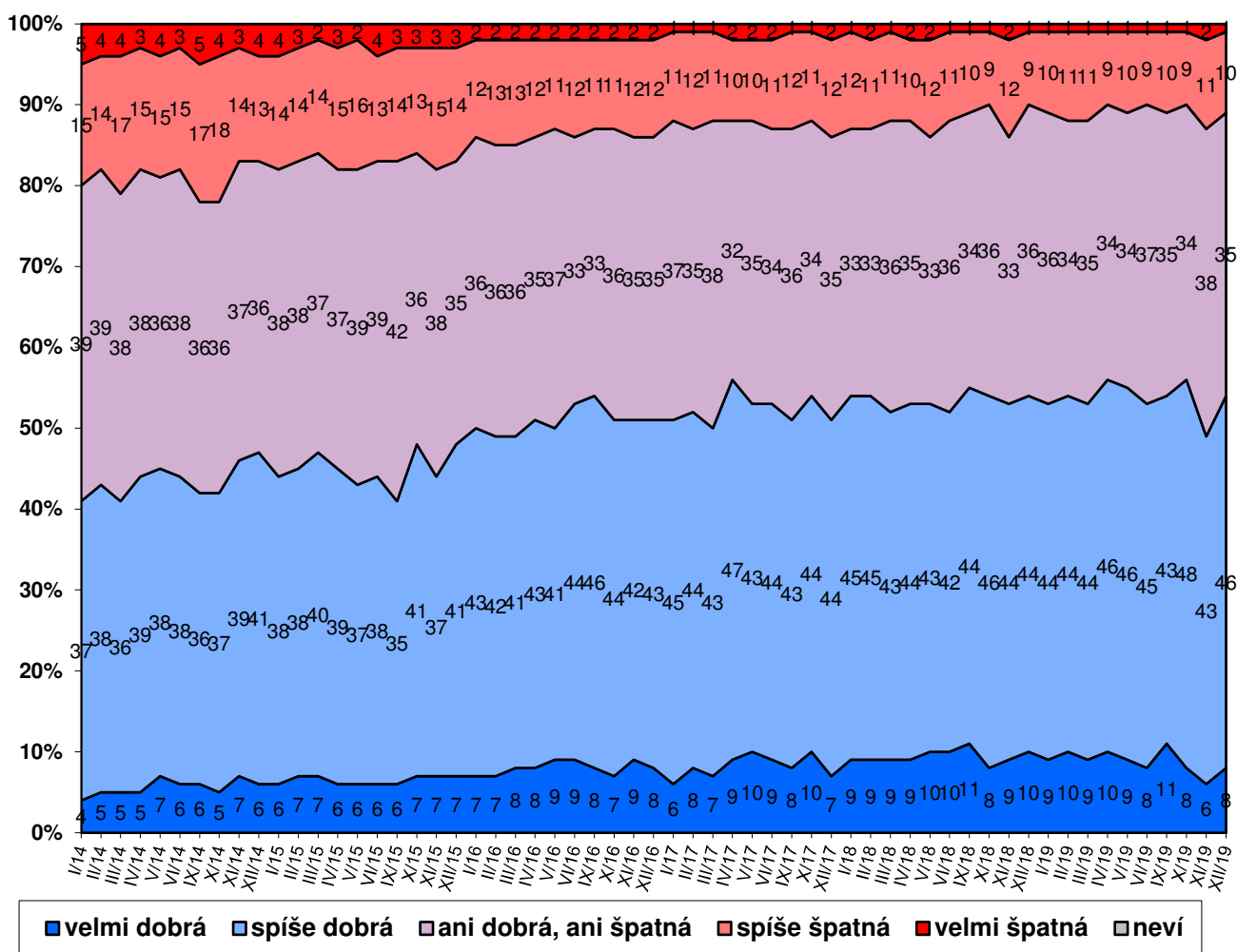


Zdroj: CVVM SOÚ AV ČR, Naše společnost 30. 11. – 11. 12. 2019, 1034 respondentů starších 15 let, osobní rozhovor.

<sup>2</sup> Znění otázky: „Považujete životní úroveň Vaší domácnosti za velmi dobrou, za spíše dobrou, ani dobrou, ani špatnou, za spíše špatnou, nebo za velmi špatnou?“

Jak ukazují výsledky v grafu 4, více než polovina (54 %) lidí má podle vlastního vyjádření dobrou životní úroveň své domácnosti, z toho 8 % ji hodnotí jako „velmi dobrou“ a 46 % jako „spíše dobrou“. Naopak za špatnou považuje životní úroveň své domácnosti 11 % občanů, když 10 % ji označilo za „spíše špatnou“ a 1 % za „velmi špatnou“. Více než třetina (35 %) lidí pak životní úroveň své domácnosti charakterizuje jako „ani dobrou, ani špatnou“.

**Graf 5: Subjektivní hodnocení životní úrovně vlastní domácnosti – časové srovnání (%)**



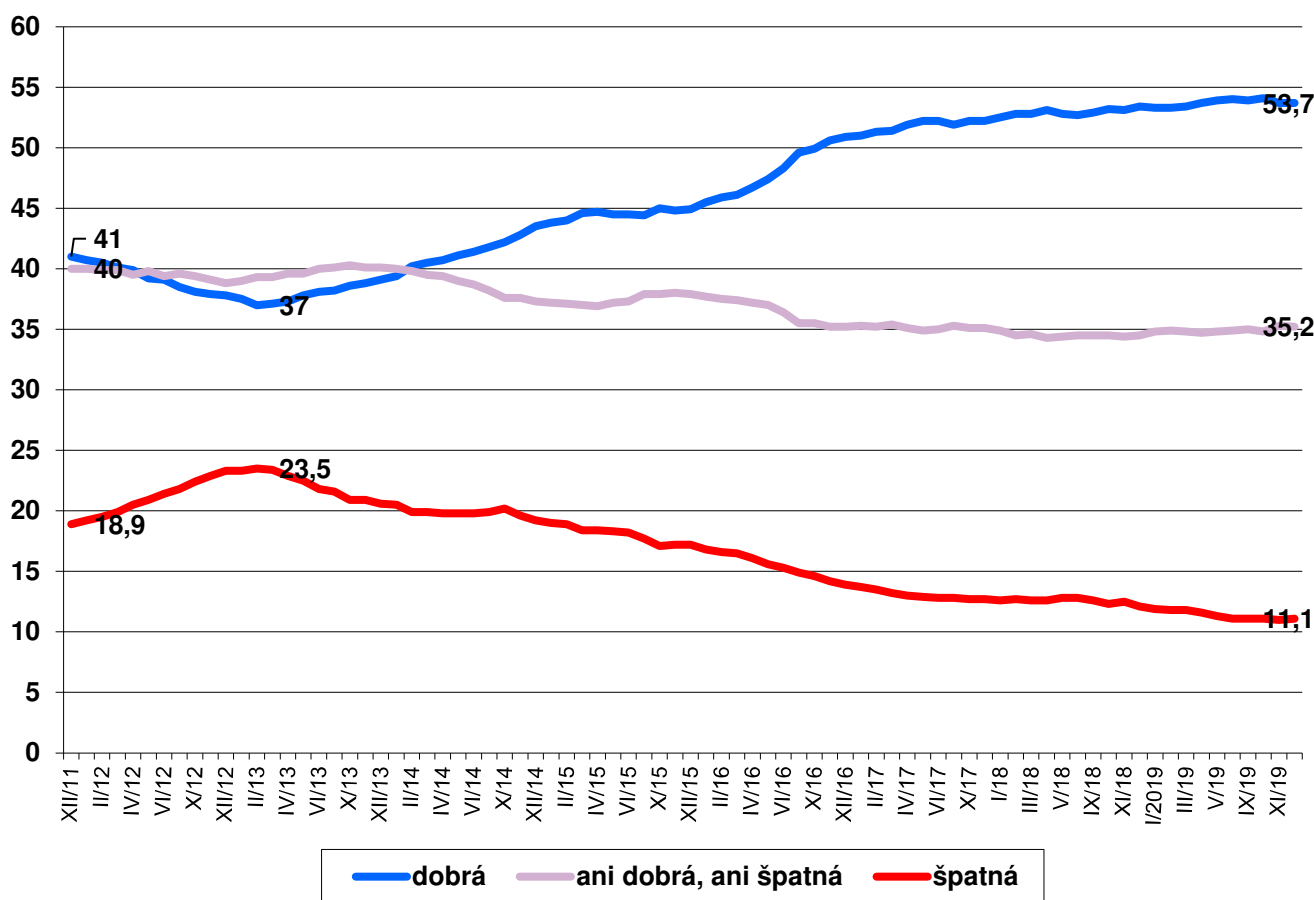
Zdroj: CVVM SOÚ AV ČR, Naše společnost.

Jak ukazují údaje zachycené v grafu 5, oproti předchozímu výzkumu z listopadu 2019 se hodnocení životní úrovně vlastní domácnosti zlepšilo, když podíl příznivého hodnocení vzrostl o 5 procentních bodů. Po listopadovém zhoršení se tak hodnocení životní úrovně vlastní domácnosti vrátilo na úroveň srovnatelnou se všemi ostatními výzkumy provedenými během roku 2019. V porovnání s výsledkem zaznamenaným o rok dříve v prosinci 2018, kdy podíl příznivého hodnocení životní úrovně vlastní domácnosti dosahoval 54 %, podíl nepříznivého činil 10 % a variantu hodnocení „ani dobrá, ani špatná“ tehdy zvolilo 36 % respondentů, je aktuální hodnocení rovněž plně srovnatelné.

Pokud jde o dlouhodobější trend vývoje subjektivního hodnocení životní úrovně vlastní domácnosti, ten poněkud zřetelněji zachycuje graf 6 ukazující klouzavé průměry souhrnných podílů tohoto hodnocení vždy z posledních 10 měření, což je standardní počet výzkumů realizovaných CVVM během roku v rámci projektu Naše společnost. Od února 2013 až do jara 2015 lze vidět v podstatě nepřerušovaný vzestup podílu příznivého hodnocení, jehož roční průměr se postupně zvýšil z 37 % rovných na více než 44 %. Tento trend vzestupu příznivého hodnocení se následně zastavil, ale v říjnu 2015 podíl příznivého hodnocení opět vzrostl a dosáhl do té doby maximální úrovně 45 %, na které

se v posledním čtvrtletí roku 2015 ustálil, aby od počátku roku 2016 opět začal růst, přičemž se postupně dostal zřetelně nad hranici 50 %, kde se v roce 2018 víceméně ustálil na úrovni okolo 53 %. Tu pak v posledním období od října 2018 začal mírně, avšak zcela soustavně překračovat a postupně vzrostl na nové historické maximum 54,1 % zaznamenané v říjnu 2019. Aktuální hodnota 53,7 % je stejná jako v předchozím měsíci a je pouze maličko nižší než dosavadní maximum. Podíl negativního hodnocení činí 11,1 % z posledních deseti měření, což je pouhou jednu desetinu bodu nad dosavadním minimem hodnocení „ani dobrá, ani špatná“ v průměru posledních deseti měření činí 35,2 %. Data v posledním období naznačují, že hodnocení životní úrovně vlastní domácnosti se stabilizovalo a že listopadový výsledek představoval jen jednorázový náhodný výkyv.

**Graf 6: Subjektivní hodnocení životní úrovně vlastní domácnosti – časové srovnání (průměry procentních podílů z 10 po sobě jdoucích měření)**



Zdroj: CVVM SOÚ AV ČR, Naše společnost.

Hodnocení životní úrovně vlastní domácnosti se zlepšuje s rostoucím příjmem či stupněm dokončeného vzdělání respondenta a rovněž s rostoucí spokojeností s vlastním životem, jakož i s ekonomickou a politickou situací v ČR a s rostoucím zájmem o politiku. Z hlediska politické orientace se hodnocení životní úrovně vlastní domácnosti zlepšuje s posunem ve směru od levice k pravici. K lidem lépe hodnotícím svou životní úroveň patří lidé ve věku od 30 do 44 let, absolventi vysokých škol nebo středních škol s maturitou, podnikatelé se zaměstnanci, vysoce kvalifikovaní odborníci nebo vedoucí pracovníci, nižší odborní pracovníci, respondenti z měst s populací od 80 tisíc obyvatel výše kromě Prahy a voliči STAN či ODS. Skupiny vnímající svou životní úroveň méně příznivě tvoří především lidé ve věku od 60 let výše, lidé se základním vzděláním nebo vyučením a se středoškolským vzděláním bez maturity, nezaměstnaní, důchodci, lidé pracující v dělnických profesích, dotázaní ze Středočeského kraje, voliči KSČM a rozhodní nevoliči.

---

## Technické parametry výzkumu

<i>Výzkum:</i>	<i>Naše společnost, v19-12</i>
<i>Realizátor:</i>	<i>Centrum pro výzkum veřejného mínění, Sociologický ústav AV ČR, v.v.i.</i>
<i>Projekt:</i>	<i>Naše společnost – projekt kontinuálního výzkumu veřejného mínění CVVM SOÚ AV ČR</i>
<i>Termín terénního šetření:</i>	<i>30. 11. – 11. 12. 2019</i>
<i>Výběr respondentů:</i>	<i>Kvótní výběr</i>
<i>Kvóty:</i>	<i>Kraj (oblasti NUTS 3), velikost místa bydliště, pohlaví, věk, vzdělání</i>
<i>Zdroj dat pro kvótní výběr:</i>	<i>Český statistický úřad</i>
<i>Reprezentativita:</i>	<i>Obyvatelstvo ČR ve věku od 15 let</i>
<i>Počet dotázaných:</i>	<i>1034</i>
<i>Počet tazatelů:</i>	<i>189</i>
<i>Metoda sběru dat:</i>	<i>Osobní rozhovor tazatele s respondentem – kombinace dotazování CAPI a PAPI</i>
<i>Výzkumný nástroj:</i>	<i>Standardizovaný dotazník</i>
<i>Kód tiskové zprávy:</i>	<i>ev200124</i>
<i>Otázky:</i>	<i>EV.10, IDE.1</i>
<i>Zveřejněno dne:</i>	<i>24. ledna 2020</i>
<i>Zpracoval:</i>	<i>Jan Červenka</i>

---

## Slovníček pojmů:

Kvótní výběr – napodobuje strukturu základního souboru (u nás je to obyvatelstvo České republiky starší 15 let) pomocí nastavení velikosti vybraných parametrů, tzv. kvót. Jinými slovy kvótní výběr je založen na stejném procentuálním zastoupení vybraných vlastností. Pro tvorbu kvót používáme údaje z Českého statistického úřadu. V našich výzkumech jsou stanoveny kvóty na pohlaví, věk, vzdělání, region a velikost obce. Vzorek je tedy vybrán tak, aby procentuální podíl např. mužů a žen ve vzorku odpovídal procentuálnímu podílu mužů a žen v každém kraji ČR. Podobně je zachován procentuální podíl obyvatel jednotlivých krajů ČR, občanů různých věkových kategorií, lidí s různým stupněm dosaženého vzdělání a z různých velkých obcí.

Reprezentativní výběr je takový výběr z celé populace, z jehož vlastností se dá platně usuzovat na vlastnosti celé populace. V našem případě to tedy znamená, že respondenti jsou vybráni tak, abychom zjištěné údaje mohli zobecnit na obyvatele České republiky starší 15 let.

---

Centrum pro výzkum veřejného mínění (CVVM) je výzkumným oddělením Sociologického ústavu AV ČR, v.v.i.. Jeho historie sahá do roku 1946, kdy jako součást Ministerstva informací začal fungovat Československý ústav pro výzkum veřejného mínění. Současné Centrum vzniklo v roce 2001 převedením svého předchůdce (IVVM) z Českého statistického úřadu do Sociologického ústavu AV ČR, v.v.i.. Včlenění do vědecké instituce zaručuje kvalitní odborné zázemí a kredit pracoviště; jako součást akademického prostředí musí CVVM SOÚ AV ČR, splňovat veškeré nároky a dosahovat tak té nejvyšší odborné úrovně. Hlavní náplní práce oddělení je výzkumný projekt Naše společnost, v jehož rámci je prováděno deset šetření ročně. Jedná se o průzkum veřejného mínění na reprezentativním vzorku české populace od 15 let, kterého se vždy účastní přibližně 1000 respondentů. Omnibusová podoba dotazníku umožňuje pokrýt velkou šíři námětů, a do šetření jsou proto pravidelně řazena politická, ekonomická i další obecně společenská témata. Jsou využívány jak opakované otázky, které umožňují sledovat vývoj zkoumaných jevů, tak náměty nové, reagující na aktuální dění. Díky dlouhodobému a kontinuálnímu charakteru je tento vědecký projekt zkoumání veřejného mínění v České republice ojedinělý.]