

PRŮVODCE PRAŽSKOU ARCHEOLOGII

Památky známé, neznámé i skryté

Editoři:

Ivana Boháčová
Jaroslav Podliska

Autoři:

Ivana Boháčová
Tomasz Cymbalak
Jarmila Čiháková
Zdeněk Dragoun
Jan Hasil
Jan Havrda
Petr Juřina
Vojtěch Kašpar
Filip Laval
Katarína Mašterová
Jaroslav Podliska
Veronika Staňková
Petr Starec
Miroslava Šmolíková
Michal Tryml
Martin Vyšohlíd
Anna Žďárská

Archeologický ústav Akademie věd České republiky, Praha, v. v. i.
Národní památkový ústav

Praha 2017

35 TÝNSKÝ DVŮR (UNGELT)

Adresa: Praha 1, Staré Město, blok mezi Týnskou, Štupartskou a Malou Štupartskou

Památka: zaniklý středověký dvorec



GPS: 50.087978N, 14.423577E

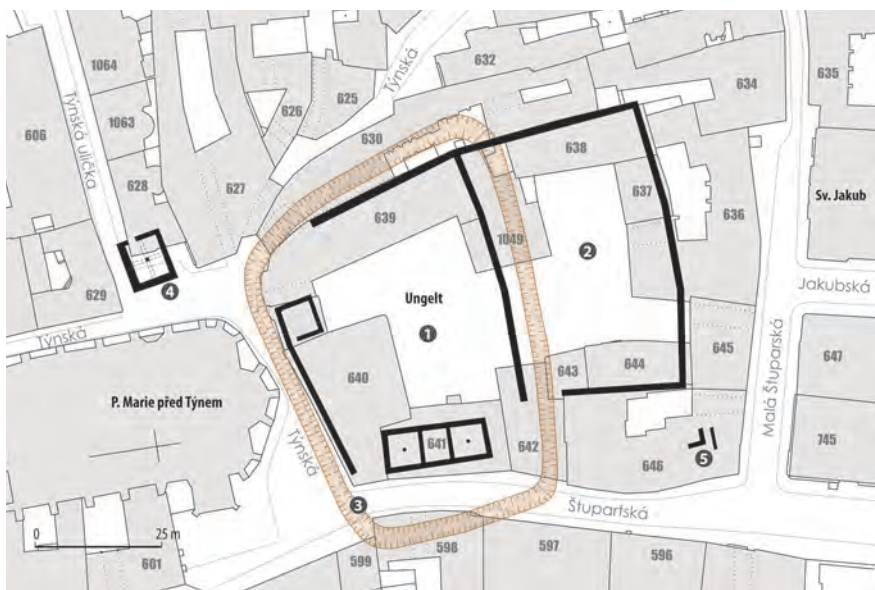


Historie

V počáteční etapě stavebního vývoje pražské podhradní sídelní aglomerace hrály významnou roli větší i menší dvorce tehdejší společenské elity, které se téměř všechny přeměnily v klasicickou blokovou zástavbu středověkého města. Jednou ze zachovaných výjimek je právě Týnský dvůr, odedávna považovaný za svědka nejstarších dějin pražského Starého Města. Zmínují jej písemné prameny, které se hlásí k době vlády Bořivoje II. (1100–1107) a k roku 1135. Pocházejí ovšem až ze 13. a 1. poloviny 14. století. Na základě archeologických nálezů lze vznik dvorce klást skutečně do 12. století a zůstává otázkou, zda jako zeměpanský areál neměl původně jinou funkci a zda roli knížecí celnice a střediska zahraničních kupců nepřijal až později. Spolehlivá písemná zpráva o Týnském dvoře jako instituci pro zahraniční kupce pochází z roku 1251, kodifikace jejich práv pochází z roku 1304. Cizí kupci zde měli pobývat, vystavovat své zboží, prodávat jej místním kupcům (pouze ve velkém, prodej pro konečné zákazníky byl již doménou domácích obchodníků) a platit z něj poplatky. Tato poslední jmenovaná povinnost se plasticky projevuje v německém názvu Ungelt, což je výraz

pro clo či daň (etymologicky složení záporu a výrazu pro platební prostředky evokuje jednoznačně peníze, o které přicházíme). Středověké prameny dokládají jako předmět obchodu koně, voly, kůže, víno, chmel, vosk, med, ryby (nejen kapry a štiky, ale i vyzy), štiny, sukno, sůl a obilí. O objemu poplatků si dovedeme udělat představu z dochované nejstarší staroměstské městské knihy – v letech 1311–1322 se zde vybrala vysoká částka 6 197 kop grošů. V areálu celkem logicky fungovala i oficiální váha, ve 14. století také slévárna cínu. Druhý z používaných názvů, český Týn, je termín určený pro spíše lehce opevněné místo. Do skládačky místních jmen tohoto areálu dále patří latinský název „*Laeta curia*“ (Veselý dvůr), který již odkazuje na způsob života ve dvorci, jenž díky svým vazbám na výnosné obchody jistě netrpěl nedostatkem.

V období husitských bouří Ungelt převzala staroměstská obec a do královské držby jej vrátila ve zchátralém stavu až kolem poloviny 15. století. Postupem času se jednoznačná a exkluzivní vazba na zahraniční obchod uvolňovala. Již kolem roku 1460 je možné konstatovat projevy jakési „privatizace“ zdejšího královského majetku. V mladším období se v jeho pro-



▲ Půdorysná situace vývoje Týnského dvora. Hnědě – rekonstruovaný průběh příkopu, vymežující nejstarší areál, černě kamenná zástavba mladších fází. 1 – ohradní zeď areálu s kamennými domy uvnitř; 2 – rozšíření dvora k východu; 3 – příkop; 4 – kvádrkový dům čp. 628; 5 – torzo kvádrkové vstupní šije domu čp. 646.

storu prosazují výrobní aktivity. V roce 1770 zde byla založena první pražská přádelna bavlny, o jejímž rozsahu svědčí skutečnost, že zaměstnávala více než 500 lidí.

Popis

V dnešní podobě představuje Týnský dvůr uzavřený areál, přístupný dvěma průjezdy na západní a východní straně. Archeologický výzkum realizovaný na ploše dvora i na parcelách domů po jeho obvodu v souvislosti s jeho chystanou komplexní rekonstrukcí v letech 1976–1986 a 1996–1997 přinesl důležitý pohled na jeho komplikovaný vývoj.

Nejstarší nálezy dovolují uvažovat o osídlení z počátku 12. století. Nasvědčují tomu, že zmíněná zpráva, hlásící se k roku 1135, by mohla být obsahově správná, i když je dochována v mladším falzu. První desetiletí 12. století jsou pravděpodobně dobou, kdy se utváří tržiště v prostoru dnešního Staroměstského náměstí a v souvislosti s ním i knížecí Týnský dvůr. Nejstarší fáze tohoto útvaru zabírala pouze západní polovinu dnešního Ungeltu a byla obehnaná příkopem více než 4 metry širokým a zhruba 3 metry hlubokým. Příkop probíhal uvnitř dnešního Ungeltu zhruba uprostřed ve směru sever–jih. Jeho pozůstatky byly zjištěny vně bloku v ulicích Štupartské, Týnské a na dvoře domu čp. 630 na severozápadním nároží dnešního areálu. Zástavba uvnitř takto vymezené plochy, která charakterem svého ohrazení plně odpovídá obsahu termínu „týn“, byla kompletně dřevěná. V druhé stavební fázi, která byla realizována patrně kolem poloviny 13. století, byl příkop zasypan a nahrazen kamennou zdí (tato úprava byla částečně dochována a archeologicky odkryta pouze na východní straně areálu, ve zbylých částech ji předpokládáme).

V této etapě vývoje Týnského dvora byly dřívější dřevěné stavby postupně nahrazovány stavbami kamennými. Archeologicky odkrytý trojprostorový dům se zachoval v celém půdorysu v západní části areálu při jeho jižní straně v dnešním domě čp. 641. Torza dalších kamenných objektů se podařilo zjistit ve zdivech domů čp. 640 a 639, rovněž v západní části dvora. I tyto stavby byly zbudovány románskou kvádríkovou technikou.

Rostoucí objem zahraničního obchodu časem vyžadoval rozšíření prostoru Ungeltu; ten byl realizován východním směrem v podobě kamenné zdi kvádríkového charakteru. Archeologické nálezy a interpretace pramenů písemných kladou tuto proměnu shodně na přelom 13. a 14. století. Tomuto datování se ale vzpírá provedení obvodní zdi, která se svým kvádríkovým rádkovým charakterem ještě plně hlásí k románské stavební technice. Výskyt tohoto typu zdiva v uvedené době nelze spolehlivě vyloučit, byl by však značným anachronismem. Východní hranice dvora byla tak posunuta do prostoru dvorů nejnáchodnějších parcel ungeltního bloku. Kvádríková vstupní šíje v suterénu domu čp. 646 v jihovýchodním rohu bloku náležela románskému domu vně areálu Týnského dvora.

Na ploše Ungeltu odkryl archeologický výzkum pozůstatky několika rozměrných zahloubených objektů s možnou nadzemní dřevěnou konstrukcí, u nichž je možné uvažovat o funkci jakýchsi skladů pro zde uložené zboží. Středem dvora, ve směru současných průjezdů, vedla již ve středověku pevná kamenná cesta. Doklady obchodního charakteru Ungeltu mezi archeologickými nálezy jsou nepočtené. Kromě jednoznačně vypovídajícího torza vážek na vážení prostředků směny za ně považujeme i ojedinělé keramic-



▲ Pohled na Týnský dvůr od východu. Foto Z. Burda, 1980.



▲ Kostěný hřeben a hrací kostky, raménko vážek a keramické přesleny z Týnského dvora na Starém Městě, 13.–14. století. Foto I. Kyncl, © MMP.



▲ Jižní kvádríková zeď východního rozšíření Týnského dvora. Foto M. Fokt, 1979.



▲ Základy ohradní zdi, která vymezovala areál Týnského dvora ve druhé stavební fázi. Foto K. Vlček, 1979.



▲ Řez příkopem ohrazujícím nejstarší areál dvora. Foto L. Hrdlička, 1979, © ARÚ Praha, pozůstalost L. Hrdličky.

ké fragmenty původem z daleké ciziny nebo domácí keramické nádoby mimopražské proveniencie, patrně sloužící jako obal pro zboží dopravované sem z různých končin Čech.

Po zániku obchodní funkce areálu došlo k výstavbě nebo přestavbě jednotlivých měšťanských domů při zachování celkového půdorysného tvaru uzavřeného dvora. Prakticky všechny zdejší měšťanské domy mají ve zdivu zachované gotické partie. Nejhonosnější z nich je palác Granovských (čp. 639) s renesančními arkádami a sgrafity.

Spojení: MHD, stanice metra B Náměstí Republiky, dále pěšky Jakubskou ulicí; příp. stanice metra A Staroměstská, dále pěšky Kaprovou ulicí přes Staroměstské náměstí

Přístup: dvůr je volně přístupný, některé stavební památky v objektech jsou přístupné v rámci obchodních provozoven

Literatura: Dragoun – Škabrada – Tryml 2002; Hrdlička 2005; Hrdlička – Dragoun – Richterová 1984

36 KOSTEL PANNY MARIE PŘED TÝNEM A JEHO PŘEDCHŮDCI

Adresa: Praha 1, Staré Město, Staroměstské náměstí, křižovatka Týnské a Štupartské

Památka: zaniklé středověké kostely



GPS: 50.0876458N, 14.423157E



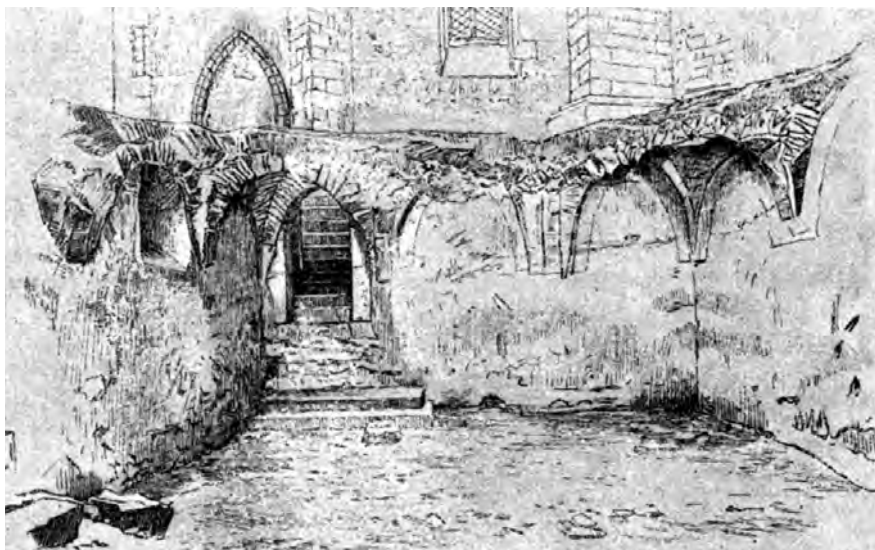
Historie

Týnský chrám tvoří dnes dominantu východní části Staroměstského náměstí a představuje tak téměř symbol Starého Města pražského. Jeho současná podoba je výsledkem především vrcholné a pozdně gotické výstavby tohoto hlavního staroměstského kostela. Podobně jako většina zdejších kostelů měl i on své starší předchůdce. Jejich přesnou podobu neznáme; jistá je existence románské a raně gotické fáze.

Určité informace o stáří stavby přináší i její název. Ten obsahuje i místní označení „před Týnem“, kterým se odlišuje od kostela P. Marie „na louži“ (→31), který stával v prostoru dnešního Mariánského náměstí. Doplňkovými místními názvy jsou vybaveny kostely stejného zasvěcení v rámci jednoho města. Použití označení „před Týnem“ naznačuje, že v době, kdy kostel toto označení získal, již Týn (Ungelt) existoval. Problém chronologického využití takového názvu tkívá v tom, že se zjevně nejedná o jméno z doby vzniku kostela, ale název z doby, kdy kostely zasvěcené P. Marii stály v prostoru pozdějšího Starého Města dva a bylo třeba je od sebe odlišit. Vzhledem k tomu, že i druhý staroměstský mariánský kostel byl podle nálezů sloupku románský, lze tento moment klást do románského období. Bohužel u žádného z nich nemáme k dispozici spolehlivá data jejich výstavby.

Popis

V roce 1890 probíhaly jižně od presbytáře dnešního kostela výkopky, které zachytily dvě starší fáze zástavby uvedeného místa. Práce byly realizovány v souvislosti s řešením otázky demolice tzv. kaple sv. Ludmily v prostoru jižně od sakristie. Tři odkryté kvádríkové zdi, které obsahovaly nevysokou část nadzemního zdiva a hluboký základ, dokládají existenci pravouhlé románské stavby, s největší pravděpodobností vícelodní, tak jak by odpovídalo významu svatyně. Rozsáhlejší byly pozůstatky raně gotického chrámu, z něhož byla odkryta jižní boční loď a část prostoru střední lodi. Tzv. kaple sv. Ludmily v západní části jižní lodi byla Janem Herainem interpretována jako jedna z věží, doložená písemně k roku 1310. Na východní straně střední lodi byla zahlobená půdorysně lehce lichoběžníková krypta s nepravidelným čtyřúhelným závěrem (jeho obrys je schematicky naznačen v dlažbě prostranství jižně od stojícího presbytáře). Krypta byla přístupná dvěma schodišti – jedním od západu z kostela a druhým od jihu z vnějšku. Její prostor byl zaklenut devíti poli křížové klenby, oddělené pasy a sklenuté na šest sloupků. Na východní straně se našel základ oltáře. Až dva metry mocné obvodové zdivo bylo vybaveno minimálně šesti poněkud nepravidelně rozmístěnými opěráky, které vlastní trojlodí patrně postrádalo. Mezilodní čtvercový pilíř byl



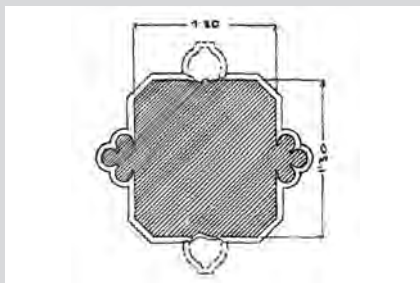
▲ Vykopaná raně gotická krypta, západní stěna – vstup a zbytky kleneb (Herain 1892).



▲ O poznání starší fáze kostela Panny Marie před Týnem, stejně jako o poznání mnoha dalších staveb skrytých pod zemí, se zasloužil na konci 19. a počátku 20. století architekt a umělecký historik Jan Herain (www.spolecnostps.wz.cz/starostove.htm).



▲ Situace odkrytých staveb jižně od dnešního presbytáře chrámu. Černě – románské zdivo; červeně – fáze raně gotická (podle Herain 1892).



▲ Detail mezilodního pilíře se svazkovými příporami a sloupky ve tvaru hruškovce (Herain 1892).



▲ Vykopaná raně gotická krypta, východní stěna – uprostřed zbytek oltáře, vlevo sanktuarium, vpravo schránka na svatě oleje (Herain 1892).



▲ Detail schránky na svatě oleje ve východní stěně krypty (Herain 1892).

opatřen svazkovými příporami ze tří prutů na severní a jižní straně a sloupky s profilem hruškovce na straně východní a západní. Evidován byl i výskyt kamenických značek. Krypta po svém zániku sloužila jako místo uložení pro velké množství zemělých, pohřbených podle zprávy o výzkumu bez rakví. Zpráva informuje o množství cihlových hrobek i o nálezech relativně velkého počtu mincí, včetně dvou zlatých, z 2. poloviny 14. století. Přes identifikaci tzv. kaple sv. Ludmily jako součásti raně gotického kostela byla kaple posléze odstraněna.

Spojení: MHD, zastávka tramvaje, resp. stanice metra A Staroměstská; příp. stanice metra B Náměstí Republiky, dále pěšky na Staroměstské náměstí

Přístup: pozůstatky starších fází kostela jsou skryté pod současným povrchem ulice a nejsou přístupné veřejnosti

Literatura: Herain 1892

37 RANĚ STŘEDOVĚKÉ POHŘEBIŠTĚ V BARTOLOMĚJSKÉ

Adresa: Praha 1, Staré Město,
Bartolomějská, Na Perštýně

Památk: archeologické doklady pohřbívání



GPS: 50.083292N, 14.418017E

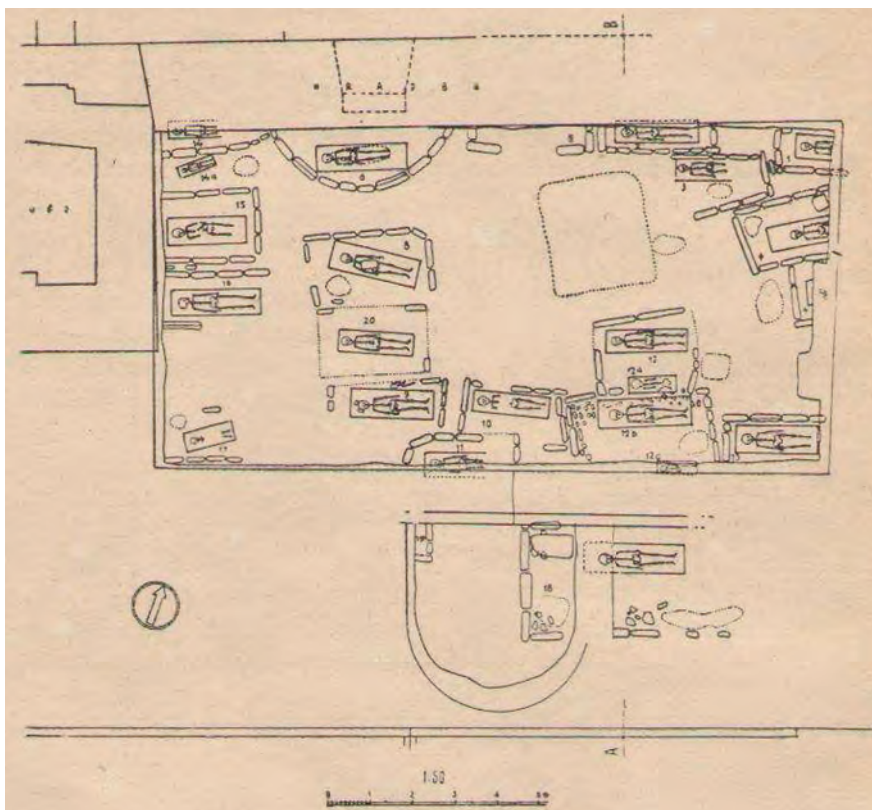


Historie

Bezprostřední okolí pozdějších ulic Na Perštýně a Bartolomějské sehrálo svou významnou roli při formování předlokační sídelní aglomerace pražského pravobřeží. Působením člověka se pozvolna či skokovými zásahy začalo přetvářet přirozené tvarování terénu k dnešní podobě. Ještě v raném středověku však musíme počítat s prudkým svahem přibližně při severní frontě Bartolomějské ulice, který vyrovnával téměř čtyřmetrový výškový rozdíl. Nejstarší sídelní složku zde prozatím představují hrobové nálezy z doby 9. až 10. století, vytvářející různě rozsáhlé pohřební okrsky. Ty byly během dalšího vývoje raně středověkého podhradí obkloповány a převrstvovány prvními sídlišti s doklady výroby a zpracování železa. Postupně se utvářela síť cest, která připravila prostor pro další osídlování a zástavbu místa.

Popis

V rámci obnovy veřejného prostoru ulice Na Perštýně byla v roce 2012 prozkoumána šachta nové kanalizační vpusti ve vozovce před rohovým domem čp. 347, jižně nad křižovatkou s ulicí Bartolomějskou. Nepochybně nejvýznamnějším objevem bylo odkrytí části čtyř kostrových hrobů. Jejich specifická úprava ukazuje paralelu s nedalekým pohřebištem na dvoře domu čp. 310 v Bartolomějské ulici, zkoumaným archeologem Ivanem Borkovským v roce 1936, které bylo na základě přítomných šperků datováno do 10. či pokročilého 9. století. Z celkem 20 rozpoznávaných hrobů jich bylo prozkoumáno 18. Charakteristickým znakem bylo vymezení obvodu jednotlivých hrobů na výšku postavenými bloky železitých pískovců, přesahujícími původní povrch pohřebiště o ca 20 centimetrů. Kameny byly umístěny uvnitř



▲ Plán pohřebiště v Bartolomějské ulici čp. 310 (Borkovský 1948).



▲ Detail hrobu č. 2 objeveného v ulici Na Perštýně. Foto P. Kaplan, 2012, NPÚ Praha.



▲ Svrchní partie hrobových jam s kamennými obklady hrobů v ulici Na Perštýně. Foto P. Kaplan, 2012, NPÚ Praha.



▲ Stříbrná záušnice z hrobu č. 2 a dvě zlaté záušnice z hrobu č. 6 v Bartolomějské ulici čp. 310 (Borkovský 1948).



▲ Hrob č. 2 z Bartolomějské ulice čp. 310 (Borkovský 1948).



▲ Vyznačení ploch raně středověkých hrobových nálezů. 1 – v Bartolomějské ulici čp. 310; 2 – v ulici Na Perštýně před čp. 347 a další odhalené hroby v bezprostředním okolí.

výkopů hrobových jam, které se pod místem jejich usazení zužovaly a tvořily tak stupňovité odsazení. Kosterní pozůstatky ležely v poměrně výrazné hloubce (1,5 až 2 metry) v natažené poloze na zádech s hlavou směřující k západu. Pozoruhodná velikost, potažmo hmotnost, jednotlivých kamenných desek svědčí o nesmírné náročnosti a jistě i nákladnosti zbudování takového obložení hrobu, protože výchozy tohoto druhu pískovce musíme hledat na druhé straně vltavského toku na úpatí Petřína. Další honosné prvky v hrobové výbavě byly nalezeny v několika hrobech v Bartolomějské ulici, například zlaté a stříbrné záušnice, možné pozůstatky koženinových čepic a bot (rozpoznané v polohách tmavě červenohnědé hmoty u chodidel a lebky, železné podkovy aj. Neob-

vyklé znaky a okázalé vypravení pohřbů vedly k vyslovení hypotézy o pohřebišti „cizích kupců“, tedy příslušníků skupiny židovských obchodníků usídlených v blízkosti knížecí rezidence, o jejichž přítomnosti v 10. století víme díky zprávě Ibráhíma ibn Jákúba.

Spojení: MHD, stanice metra B Národní třída nebo Můstek, dále pěšky do ulice Na Perštýně a Bartolomějské

Přístup: památka není přístupná veřejnosti; relikty zůstávají skryté pod dnešním povrchem

Literatura: Borkovský 1948; Dragoun 2002a; Staňková 2013; Starac 2014

38 STŘEDOVĚKÁ KOMUNIKACE POD PLATNĚŘSKOU ULICÍ

Adresa: Praha 1, Staré Město,
Platněřská

Památká: archeologické doklady cest



GPS: 50.087131N, 14.415157E



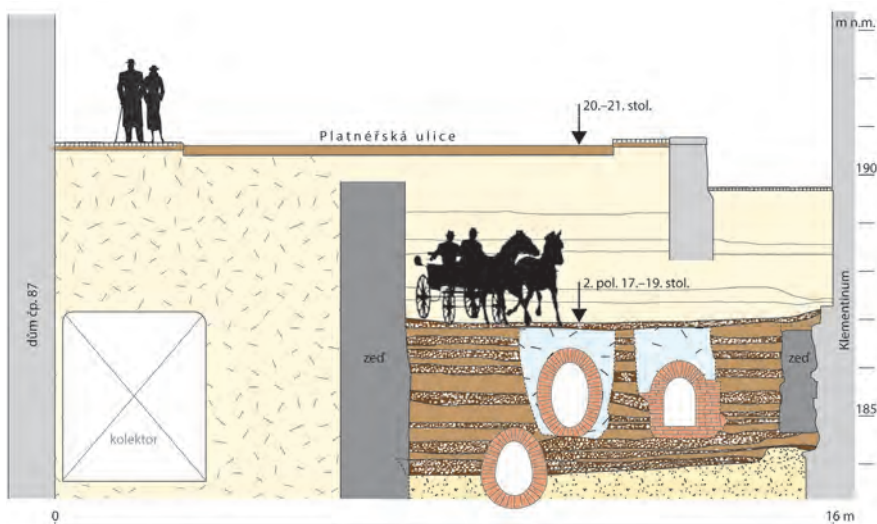
Historie

Nejkratší spojnici mezi Staroměstským náměstím a vltavským břehem, kde se nalézal jeden z přechodů přes Vltavu, tvoří jedna z méně nápadných ulic města. Její značná šířka a rovný, jen dvakrát mírně zalomený průběh nikterak nenaznačují starobylý původ této komunikace. Od křižovatky s Křižovnickou ulicí je lemována, až na barokní komplex Klementina, domovními stavbami, vybudovanými převážně na přelomu 19. a 20. století. Kromě činžovních domů při její severní straně se zde nalézají dvě významné veřejné budovy, a to Nová radnice a městská knihovna. Komunikace v 10. až 12. století směřovala na dřevěný most. V této době se bezpochyby jednalo o jednu z nejintenzivněji využívaných komunikací v Čechách. Dřevěný most byl v 2. polovině 12. století nahrazen kamenným mostem Juditiným, postaveným o něco jižněji. Po výstavbě Karlova mostu se část provozu přemístila z Platněřské do Karlovy ulice. Původně se Platněřská ulice jmenovala Ostrožní či Ostrožnická podle řemeslníků, kteří v domech u ní vyráběli ostruhy. Patrně již od poloviny 14. století zde začaly převažovat dílny mečičů a platněřů zhotovujících plátovou železnou zbroj. Později se název ulice mění na Klem-pířskou. Již v raném středověku u ní stálo několik kvádríkových románských domů. Kromě nich u její-

ho západního konce stál neveliký kostel sv. Martina Menšího s farou a malým hřbitovem. Ten byl zbourán i se sousedními domy v polovině 17. století při výstavbě Klementina.

Popis

Na základě archeologických výzkumů víme, že se ve značné hloubce pod současnou vozovkou nalézají pozůstatky rané středověké cesty. Východně od křižovatky s Křižovnickou ulicí se relikty této komunikace nacházejí dokonce v hloubce 6,8 metru. Na tuto úroveň od 2. poloviny 13. století dosahuje hladina spodní vody, která je v těchto místech identická s výškou hladiny Vltavy. Cesta, jejíž povrch byl zpevňován říčními valouny, je zde dochována v podobě mírně zahluobeného úvozu širokého ca 7 metrů. Středověká cesta byla tedy přibližně o polovinu užší než ulice současná. Vzhledem k provozu, při němž docházelo k nanášení bahnitých vrstev, byl povrch cesty opakovaně zpevňován. V raném středověku zpravidla pouze vysypáváním a rozhrnováním kamenů. Záměrné dláždění z pečlivě vedle sebe kladených kamenů se uplatnilo až od pozdního středověku. Tyto úpravy byly příčinou neustálého zvyšování zpevněného terénu. Postupně tak vzniklo kamenité souvrství tvořené převážně říčními valouny. Výška



▲ Generalizovaný rekonstrukční řez středověkou původně úvozovou komunikací s vyznačením vyježděného úvozu, kamených posypů a dlažeb. Zobrazeno na základě archeologických výzkumů. Platněřská ulice u severozápadního rohu Klementina. Podle J. Havrdy a S. Babuškové a J. Hlavatý, 2016.

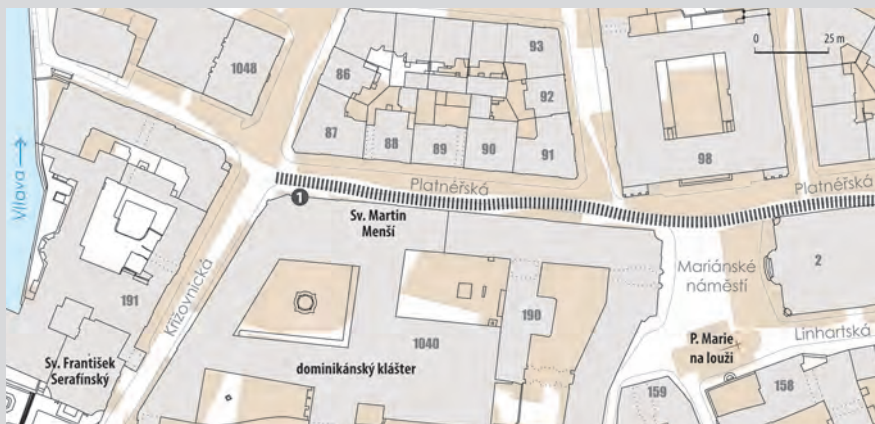


▲ Podkovy nalezené na povrchu jedné ze středověkých dlažeb v hloubce šest metrů pod dnešní vozovkou západního úseku Platněřské ulice. Foto J. Hlavatý, 2011, NPÚ Praha.

▼ Platněřská ulice s vyznačením svého průběhu před novodobými úpravami. 1 – archeologická sonda z roku 2010, místo řezu středověkou komunikací.



▲ Platněřská ulice na sklonku 19. století. Na dobovém obrázku je možné si udělat představu o původním charakteru ulice a její zástavbě. Akvarel, V. Jansa, 1897; © MMP, inv. č. 11488.



tohoto minimálně sedm metrů širokého souvrství přesahuje místy i jeden metr. První, ovšem nepatrné rozšíření křivolaké středověké ulice proběhlo po výstavbě jezuitského Klementina v roce 1654. V polovině 17. století byla položena nová dlažba z pečlivě vyskládaných kamenů kladených do písčitého lože. Dnes lze tuto dlažbu nalézt u severozápadního nároží Klementina v hloubce až 3,7 metru. Další zvýšení terénu proběhlo na počátku 20. století, kdy při rozšíření Platněřské ulice došlo k demolici středověkých domů, které ji do té doby lemovaly. Pozůstatkem

vedené změny je snížený úsek ulice při severním průčelí Klementina.

Spojení: MHD, stanice metra A Staroměstská, dále pěšky Valentinskou ulicí

Přístup: památka je skryta pod dlažbou vozovky v jižní části Platněřské ulice

Literatura: Havrda 2013b; Havrda – Tryml 2009a; Laštovka – Ledvinka et al. 1998

39 STAROMĚSTSKÉ NÁMĚSTÍ A PAMÁTKY SKRYTÉ POD JEHO DLAŽBOU

Adresa: Praha 1, Staré Město,
Staroměstské náměstí

Památka: archeologické doklady vývoje náměstí



GPS: 50.0874061N, 14.4204408E



Historie

Vznik tržiště v místech dnešního Staroměstského náměstí lze opatrně klást na základě archeologických poznatků na počátek 12. století. Impulzem pro jeho vznik se stalo nejspíše přesunutí centrálního tržiště do dnešních míst a založení Týnského dvora (→35) v jeho východním sousedství jako panovníc-

ké instituce pro správu trhu a výběr tržních a celních platů.

Nová poloha na dlouhou dobu ústředního tržiště pražského podhradí dala základ dnešnímu rozvrhu staroměstské uliční sítě. Náměstí tvořilo nejdůležitější prostor města a nejdůležitější komunikace vyběhaly z jeho koutů. V průběhu 12. století začaly po jeho



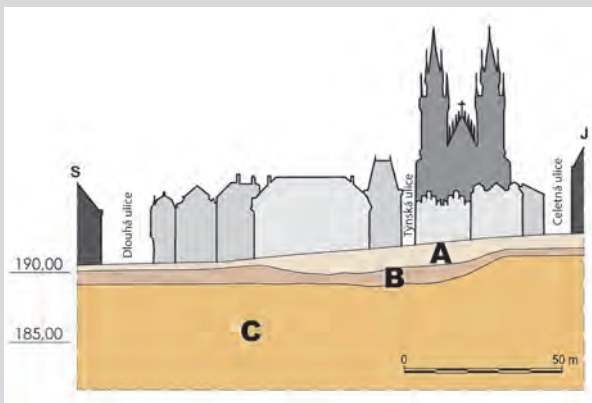
▲ Staroměstské náměstí s vyznačením nejvýznamnějších archeologických nálezů a zaniklých staveb (vyznačeny číslem a hnědou barvou). 1 – radniční strážnice, původně objekt solnice/strážnice, jednopodlažní domovní stavba před průčelím radničního domu, vznikl kolem roku 1560, odstraněn v průběhu 80. let 18. století; 2 – kupecké krámce ze 14. století, později stavebně upravované a zbořené kolem roku 1838; 3 – východní radniční křídlo složené původně z několika domů středověkého původu, zbořených roku 1838; volné místo následně zaplněno novogotickou novostavbou dokončenou roku 1848, která byla odstraněna po roce 1945; 4 – mariánský sloup z roku 1650, zbořen 1918; 5 – Krocínova kašna, postavena 1591–1596, odstraněna 1862; 6 – hlavní zbrojnice, odstraněna v závěru 30. let 19. století; 7 – Krennův dům čp. 936, měšťanský objekt s románským jádrem, zbořen 1901; 8 – archeologicky doložené raně středověké pohřebiště v prostoru náměstí a jeho okolí; 9 – pomník mistra Jana Husa. Černě vyznačena dochovaná patra románských kvádríkových domů, dnes převážně v úrovni suterénu (podle Havrda – Podliska 2015).



▲ Staroměstské náměstí na ocelorytu od Václava Merklase z roku 1847. V popředí Krocínova kašna odstraněná roku 1862. V. Merklas, 1847; © MMP, inv. č. H 132236.



▲ V průběhu archeologického výzkumu u Husova pomníku byla v hloubce kolem pěti metrů odhalena do podloží zahoubená kruhová jáma, jejíž stěny byly vyplety proutím (tzv. košatinou). K čemu objekt přesně sloužil, nevíme. Důležité je však její datování do 13. století, kdy náměstí již plnilo úlohu tržního centra Starého Města; © ARÚ Praha, inv. č. FT000004029A.



▲ Generální řez Staroměstským náměstím ve směru sever–jih s vyznačením základních archeologických souvrství pod dnešní dlažbou. A – vrstvy 13. až 14. století; B – vrstvy 12. až 1. poloviny 13. století; C – geologický podklad (podle Havrda – Podliska 2015).



▲ Mezi nálezy z odpadní navážky v západní části náměstí vyniká cínová konvicka ze 14. století (Liška 1949).

obvodu vznikat první kamenné domy, které daly základ dnešní domovní zástavbě prostoru. Prakticky všechny strany náměstí ještě dnes obsahují ve své hmotě pozůstatky domů kvádříkového typu, a to převážně v úrovni současných sklepů. Jejich vznik, kladený rámcově do poslední třetiny 12. až 1. třetiny 13. století, svědčí o stabilizaci základní urbanistické podoby Staroměstského náměstí již před vznikem Starého Města ve 30. letech 13. století. V následujících desetiletích se jeho půdorys dotvořil do takřka současné podoby. Podobu náměstí formovala v minulosti nejvýrazněji jeho obchodní funkce jako místa pravidelných trhů. Již k roku 1211 je zde doložena existence dvou tržních úředníků, kteří se starali o jejich řádný průběh a výběr poplatků ve prospěch panovníka. Náměstí v minulosti však nesloužilo jen obchodu. Vládci země i města zde veřejně vyhlášovali důležitá politická rozhodnutí. Svě místo tu měla i soudní rozhodnutí a exemplární exekuce. Náměstí

se v průběhu staletí měnilo především na svém obvodu, který tvořila postupně rostoucí domovní zástavba. K nejvýznamnějším stavbám patřily od 14. století budovy radnice, jejíž podoba se dotvářela postupně na západní straně rynku. Samotným zárodkem radního domu se po roce 1338 stal tzv. Volflinův dům, nalézající se v sousedství později přistavěné radniční věže s orlojem. K němu se postupem doby připojovaly nejdříve na západní, později i na severní straně další objekty, které prodělaly celou řadu úprav a přestaveb.

Nejvýznamnější proměnu prodělalo náměstí v průběhu 20. století v souvislosti s pražskou asanací, které padl za oběť Krennův dům umístěný před kostelem sv. Mikuláše následovaný domy na severní straně. V závěru druhé světové války došlo k poškození novogotického radničního křídla, které bylo po roce 1945 strženo a nahrazeno dlouhodobým parkovým provizoriem.

Popis

Plocha Staroměstského náměstí byla v průběhu vývoje města výrazně upravována. Výškové poměry se zde během staletí proměňovaly a postupně vyvíjely. Dnes se celý prostor jeví jako značně rovinnatý se sklonem od jihovýchodu k severozápadu. V raném středověku, v 10. a v 1. polovině 11. století, byl původní reliéf značně odlišný od současného, neboť náměstí vzniklo na dvou terasových stupních, mezi kterými se nalézal prudký svah. Pro využití území bylo důležité, že poloha byla dostatečně chráněna i za mimořádných vodních stavů, a to i po výstavbě pražských jezů, kdy povodně začaly ohrožovat i výše položené části Starého Města.

Náměstí se vzhledem ke svému historickému významu dostalo do hledáčku zájmu archeologů velice záhy, již v průběhu 1. poloviny 20. století. První a zatím jediný plošný výzkum se na něm uskutečnil v roce 1943. Vyvolán byl hloubením dnes již zasypané protipožární nádrže situované jižně od pomníku mistra Jana Husa. Ostatní výzkumy byly co do rozsahu menší a souvisely zpravidla se stavbou inženýrských sítí.

K nejstarším lidským aktivitám zjištěným v prostoru náměstí náležejí doklady pohřbívání. V roce 1986 bylo při razbě kolektoru při vyústění Celetné ulice narušeno nejméně sedm hrobů. Archeologicky byl dokumentován pouze hrob před domem čp. 551, který obsahoval zbytky dřevěného vědérka zpevněného železnými obručemi, datovaného do rozmezí 2. poloviny 9. až 1. poloviny 10. století. Další čtyři hroby, ovšem bez nálezů, byly zjištěny na parcele domu čp. 553. Podobné staré hroby a pohřebiště byly však nalezeny i v blízkém okolí náměstí, např. v prostoru mezi náměstím Franze Kafky a Staroměstským náměstím, na dvoře domu čp. 13 (U Zelené žáby). Další, ale již o něco mladší raně středověké nekostelní pohřebiště bylo objeveno pod dlažbou Malého náměstí, kde se podařilo prozkoumat více než sto hrobů. Poslední starobylé pohřebiště v blízkém okolí se nalézalo severovýchodně od náměstí, v západní části Dlouhé ulice. Tato dvě pohřebiště spadají do konce 11. a eventuálně průběhu 1. poloviny 12. století.

Na podkladě informací získaných výzkumy můžeme rekonstruovat podobu historického podzemí. Mocnost historických terénů se zde pohybuje od 1,5 metru do 3 metrů, místy až do 5 metrů. Vzhledem k jejich povaze a okolnostem vzniku je můžeme rozdělit do dvou odlišných poloh. Starší, spontánně vzniklá poloha je tvořena tmavými hlinitými vrstvami s výraznou příměsí organického odpadu a vrstvami kamenů zpevňujícími povrch náměstí a ulic. Její vznik můžeme spojit s počátečním obdobím vývoje staroměstského osídlení v průběhu 12. až 1. poloviny 13. století,

během něhož zůstával vyprodukovaný odpad uložen v místě svého původu. Podoba zdejší zástavby se rychle proměňovala. Svrchní, mladší poloha nadloží obsahuje naopak sypké navážky a násypy převrstvené dlažbami, které ukazují na výrazně narůstající stavební činnost (výstavba sklepení domů, kostelů apod.). Od konce středověku se terén dnešního náměstí zvyšoval pouze nevýrazně. Jeho plocha již byla doplňována jen drobnými stavbami veřejné funkce, jako byly studny, odpadní jámy, kupecké krámy, pranyř a obecní strážnice. V prostoru před pomníkem mistra Jana Husa byly odkryty blíže nedokumentované středověké dřevěné konstrukce a jáma se stěnou z košatiny. Nejznámějším příkladem zaniklé stavby v prostoru náměstí je barokní mariánský sloup umístěný od roku 1650 v jeho jižní části. V roce 1918 došlo k jeho stržení. Masivní základy sloupu jsou nadále zachovány necelý půl metr pod současnou dlažbou.

Proměna zástavby po obvodu náměstí, která proběhla obzvláště na konci 19. a v 1. polovině 20. století, zanechala svou odezvu i pod současným povrchem. Jedná se především o plochu parčíku v místech bývalého severního radničního křídla a přilehlého prostoru před kostelem sv. Mikuláše, kde stával do roku 1901 tzv. Krennův dům, zbouraný bez jakéhokoli průzkumu. Nedávný nález pozůstatků románského suterénu ve výkopu pro vodovod nás však nenechává na pochybách, že vývoj této významné staroměstské stavby prošel složitou cestou od románského domu po barokní palác.

Dnešní reprezentační podoba Staroměstského náměstí je značně vzdálená od podoby středověké, kdy se zde nalézaly stopy řady činností, provozů a staveb. Historické plány a vyobrazení z doby před asanačními úpravami města poukazují na dnes již neexistující skupiny staveb, jejichž původ sahá do vrcholného středověku. Stavební povaha a funkční využití objektů byly různorodé, od obytných stavení po dočasná provizoria. Při jejich zrušení došlo k úplnému odstranění nadzemních částí. Pod současným povrchem se však nalézají četné reliktů těchto staveb, které vypovídají o bohaté historii místa.

Spojení: MHD, stanice metra A Staroměstská nebo Můstek, dále pěšky na Staroměstské náměstí

Přístup: volně přístupný veřejný prostor; většina popisovaných památek je skryta pod současným povrchem náměstí bez označení, výjimkou je pouze pamětní deska v místech mariánského sloupu

Literatura: Havra – Podliska 2015; Teige – Herain 1908



▲ Pracovníci archeologického výzkumu při odkryvu pozůstatků druhé hradní brány Nového hradu u Kunratic v letech 1928–1929. Autor neznámý; ©ARÚ Praha, inv. č. FT000081755A.

Průvodce pražskou archeologií. Památky známé, neznámé i skryté

Editoři: Ivana Boháčová – Jaroslav Podliska

Autoři: Ivana Boháčová – Tomasz Cymbalak – Jarmila Čiháková – Zdeněk Dragoun – Jan Hasil – Jan Havrda – Petr Juřina – Vojtěch Kašpar – Filip Laval – Katarína Mašterová – Jaroslav Podliska – Veronika Staňková – Petr Starec – Miroslava Šmolíková – Michal Tryml – Martin Vyšohlíd – Anna Žďárská

Návrh obálky: Mgr. Zdeněk Mazač

Grafická úprava, sazba, zlom: Marcela Hladíková

Zpracování grafických podkladů a plánů: Mgr. Stanislava Babušková, Mgr. Jan Hasil, Ph.D.

Jazyková redakce: PhDr. Ivana Svobodová

Tisk: PBTisk a. s., Dělostřelecká 344, 261 01 Příbram

Vydal: Archeologický ústav Akademie věd České republiky, Praha, v. v. i.
ve spolupráci s Národním památkovým ústavem

© Archeologický ústav AV ČR, Praha, v. v. i.

© Národní památkový ústav

© Autoři

Vydání první Praha 2017

Náklad 2000 výtisků

ISBN 978-80-87365-97-7 (Archeologický ústav AV ČR, Praha, v. v. i.)

ISBN 978-80-7480-091-7 (Národní památkový ústav)