

Raně novověká jímka z Pražského hradu

Uplynulo více než 20 let od doby, kdy se Jaromír Žegklitz a Zdeněk Smetánka (1990) pokusili definovat raně novověkou archeologii. Přestože tito badatelé stanovili cíle bádání a vyslovili základní odborné otázky, věnovaly se této problematice v následujícím desetiletí jen ojedinělé studie. Teprve po r. 2000 začaly v různých periodikách přibývat články, a to především od nejmladší generace archeologů.

■ Gabriela BLAŽKOVÁ
Jan FROLÍK
Jana ŽEGKLITZOVÁ
Archeologický ústav Praha, v. v. i.

Zásadním přínosem bylo znovuzrození konferencí Forum Archaeologiae Post-Mediaevalis, které mají za sebou od r. 2006 tři ročníky završené rozsáhlými sborníky příspěvků. Tyto sborníky odrážejí současný

stav raně novověkého archeologického bádání, a to nejen v Čechách. To, že je o toto období stále větší zájem, dokazuje i nárůst počtu bakalářských, diplomových a vzácněji i disertačních prací a témata z této oblasti. Naznačit možnosti zpracování pozdně středověkých a raně novověkých souborů se pokusí i následující text, který se věnuje dosud nepublikované odpadní jímce z areálu Pražského hradu.

Nálezové okolnosti

Odpadní jímka R byla objevena v dubnu roku 1929 v ploše III. nádvoří na Pražském hradě (obr. 1). Při popisu nálezové situace jsme odkázáni na stručné deníkové záznamy: jímka měla lichoběžníkový půdorys s delší základnou na severní straně (105 cm) a kratší na straně jižní (70 cm). Boční strany měřily 65 a 70 cm. Dno jímky bylo vyzděné ze zlomků cihel a malty a mělo plochu přibližně 1 m². Jímka byla zjištěna bezprostředně pod tehdejší úrovní dlažby a byla zahlobena do vysoko vystupujícího podloží. Celková hloubka nebyla zaznamenána. Úprava stěn stejně jako charakter výplně nebyly popsány.

Historický vývoj prostoru Středního křídla

Vzhledem k lokalizaci odpadní jímky R bylo třeba podrobně prostudovat komplikovaný stavební vývoj dnešního Středního křídla Pražského hradu, na jehož místě se v průběhu staletí vystřídal různý počet budov. Naštěstí existují hned dva jednoznačně lokalizované objekty, které pomáhají s orientací v daném prostoru. Prvním je západní hradba Pražského hradu, stavěná po roce 1135, která po staletí neměně vymezovala stavební prostor parcel ze západu; její zachované části dodnes procházejí středem Středního křídla ve směru sever – jih. Druhým stabilním bodem je tzv. Bílá věž. Ostatní zástavba měla po celou dobu své existence obytný charakter, případně doplněný menšími domácími dílnami.

Bílá věž byla výrazným orientačním bodem pro většinu středověkých záznamů, vztahujících se k jižnímu konci Středního křídla. Nejstarší zprávy pocházejí ze 14. století, kdy za Karla IV. patrně došlo k zastavení tohoto prostoru. Karel IV. přidělil městiště východně od hradby kapitule Kostela Pražského, zřejmě jako náhradu za zbořený kapitulní dům, který ustoupil výstavbě chóru gotické katedrály sv. Víta. Soupis kapitulních domů z roku 1486 hovoří o dvou domech v bezprostřední blízkosti Bílé věže jako o zbrojnicí a stáji a pak následují dva pobožené domy v majetku jakéhosi Oboječka. Přestože se převážně jedná o útržkovité zprávy, můžeme konstatovat, že na konci 15. století byl prostor dnešního Středního křídla již souvisle zastavěn obytnou zástavbou.

Z rukou soukromých majitelů zakoupil v r. 1564 domy v jižní polovině Středního křídla pro uskutečnění svých stavebních záměrů arcivévoda Ferdinand Tyrolský, aby následně mohlo dojít k jejich přestavbě a propojení Bonifácem Wohlmutem. V r. 1603 se na kapitolu obrátil císař Rudolf II., aby mu postoupila zbylé domy v severní části dnešního Středního křídla, a to „dům kapitulní, v němž na ten čas kněz Šimon Brozius z Hornštejna, kanovník, bytem jest“ a „dům vedle něho (tj. děkanství) ležící, v kterémž na ten čas Kryštof Renfft, přední garderob a komorní služebník jest, ... též i se zahrádkou a mástali při tom ležící“.

Přesnější představu o podobě domů na Pražském hradě dává pak popis z r. 1620, který v jižní části Středního křídla uvádí pouze dva domy, po nichž následuje dvoupatrový domek, ve kterém bydlel hodinář, jež je patrně identický s domem z r. 1603, v němž bydlel nejvyšší garderob Rudolfa II., Kryštof Renfft, a který Rudolf II. vyměnil s kapitulou společně se sousedním domem obývaným kanovníkem Brosiem. Děkanství je popsáno jako dům č. 8: „Dole v přízemí 1 dvůr. Po levé ruce dole v přízemí 1 světnička a 1 kuchyňka ... Toto užívá



■ Obr. 1. Dobová fotografie z archeologického výzkumu. V popředí odpadní jímka R a za ní torzo zdiva novověké stavby O. Pozůstalost po I. Borkovském, uloženo v ARÚP, odd. Pražský hrad; 1929.

čalouník jako svůj byt a dílnu. Po pravé ruce dole v přízemí: 1 velký sklep, který užívá čalouník, a dále jeden malý sklep, který je prázdný. Naproti: 1 světnička, v níž bydlí trabant Wolf Mauer. 1 světnice, při ní 1 dost velký kveľb a dva malé stejné. ... Toto užívá dvorní krejčí.“ Existence všech domů v tomto prostoru se uzavírá v r. 1643, kdy byly zbořeny, příp. zčásti využity pro výstavbu východní poloviny Středního křídla.

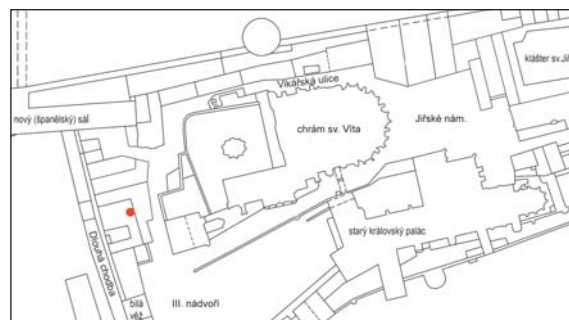
Lokalizace odpadní jímky R v soudobé zástavbě

Při pokusu o lokalizaci jímky R do zaniklé zástavby při východní straně románské hrady byl využit rekonstrukční plán Pražského hradu z doby Rudolfa II. vypracovaný P. Chotěborem a V. Procházkou (obr. 2). Tento plán vychází ze situace zaznamenané na plánu Pražského hradu ze sbírky z Uffizi uložené ve Florencii, který v této části poměrně věrně zachycuje „dlouhou chodbu“ v západní polovině dnešního Středního křídla a budovu s Rudolfovou galerií. Podél východní strany dlouhé chodby, tj. při východní straně původní románské hradby je zakreslena skrumáž objektů, oddělená od Starého proboštvství jen poměrně úzkou uličkou. Tato ulička se na severním konci rozděluje, jednak k východu (do dnešní Vikářské ulice), jednak k severozápadu. V zástavbě podél hradby lze do jisté míry identifikovat jednotlivé shora popsané domy, ovšem nelze rozlišit, které části nemovitostí jsou plochy budov a které plochy dvorků či zahrádek. Plán naznačuje, že objekt děkanství (identifikovaný jako ten, který nejvíce předstupuje) byl uvnitř složitěji členěn, což dokládá i popis z r. 1620. Ve změti čar severně od něho je ukryt domek se zahrádkou obývaný Andreasem Strnadem a „nová mince“.

Pokusíme-li se plán z Uffizi konfrontovat s archeologickou situací z r. 1929, jsme v nesnadné situaci. Výzkum identifikoval pouze dvě stavby, které můžeme charakterizovat jako sklepy, ale nenalezl žádná zdiva, která by pomohla vymezit rozvržení přízemí jednotlivých objektů. Nálezová situace je dokladem toho, že výzkum zachytil stav po značném snížení terénu, ke kterému došlo zřejmě v již souvislosti s výstavbou Středního traktu v letech 1643–4, a proto se dochovaly jenom zahloubené části staveb. Pozůstatky starší zástavby nebyly objeveny ani v interiéru přízemí Středního křídla. Torzovitě zachycená situace umožňuje, na základě popisu z r. 1620, spojit oba nalezené sklepy s objektem děkanství, protože v jiném domě se sklepy neuvádějí.

Keramika

K nálezům z jímky R patří především keramika a sklo, dále i dýmky (dnes nezvěstné), zvířecí kosti, zlomky železa, skořápky a mušle. Z jímky bylo vyzvednuto celkem 39 celých, příp. z valné části rekonstruovaných keramických nádob, 63 keramických střepů různé velikosti a skleněné zlomky z nejméně 46 předmětů. V nálezovém souboru bylo identifikováno 27 hrnců, které se dochovaly buď v celé nebo rekonstruované podobě. Jako ve všech archeologických souborech tvoří i zde nejpočetnější složku běžná hrnčířská produkce, která je z hlediska datace často problematická. Na základě obecně uznávaných datačních pravidel můžeme konstatovat, že 22 z 26 hrnců (84,6%) patří k raně novověké keramické produkci nejdříve z druhé pol. 16. století. Jde o soudkovité hrnce s uchem, u nichž se výzdoba redukovala na rýhování, pokrývající čtvrtinu až třetinu horní části výdutí. Ucho hrnců je delší, nejčastěji vzniklé



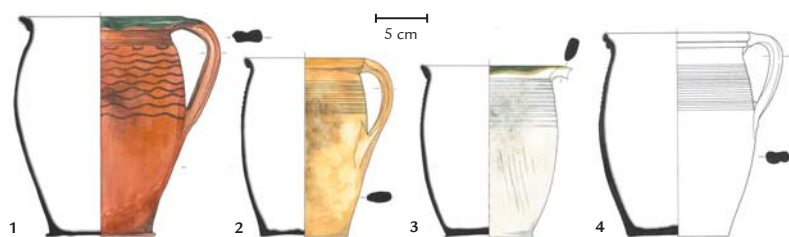
■ Obr. 2. Rekonstruovaná podoba Pražského hradu v 16. a 17. století; červeně vyznačena poloha odpadní jímky R. Sestavila J. Žegklitzová.

tažením a dochází u něj k eliminaci prožlabení vnější plochy. Patrně za dozvuk starší tradice můžeme považovat dva neúplné nálezy hrnců, členěné vývalkovou šroubovicí přechodného tvaru mezi vejčitým a soudkovitým a dva hrnce, jejichž horní polovina výdutí je pokryta radélkovou výzdobou v podobě segmentové vlnice. Tyto nálezy mohou patřit k produkci z období kolem poloviny 16. stol. V souboru hrnců jednoznačně převažují nálezy vyrobené se světle se pálicí hlíny a opatřené vnitřní glazurou (obr. 3).



■ Obr. 4. Hrnc z tzv. červené skupiny berounského zboží. Inv. č. 16. Kresba V. Pincová.

Širší datační interval přesahem do první třetiny 17. stol. nám nabízejí dva nálezy tzv. červeného berounského zboží – hrnc nálevkovité se rozevírajícího tvaru (obr. 4) a hluboká mísa se dvěma uchy (obr. 5). Hrnc je zdoben kombinací rostlinného a zoomorfního malovaného motivu, který se soustředí do pásu na horní polovině výdutí. Pravidelně se střídá motiv stojícího ptáka a stylizovaný motiv rostliny. Po tomto pásu následuje pět běžových horizontálních, malovaných linií. Z mísy se nedochovalo ani 50 procent původního tvaru, přesto



■ Obr. 3. Hrnce, přír. č. 1610. 1 inv. č. 23; 2 inv. č. 5; 3 inv. č. 4; 4 inv. č. 1. Kresba V. Pincová.



■ Obr. 7. Polychromní džbán, detailní vyobrazení plastické výzdoby džbánu. Inv. č. 17. Kresba V. Pincová.

však bylo možné rekonstruovat její celý průběh. Má hluboké, nálevkovitě se rozevírající tělo a těsně pod okrajem se objevuje plastická lišta, členěná pomocí kolku. Na vodorovně vyloženém okraji jsou posazena dvě protilehlá, proříznutá ucha. Ve skutečnosti se dochovalo pouze jedno, ale druhé lze s jistotou předpokládat. Mísa je zdobena malovanou výzdobou jak na vnitřní, tak na vnější straně, na okraji i na uchách. Propracovanější malovaná výzdoba v podobě kombinace geometrických a stylizovaných rostlinných motivů se objevuje na vnitřní straně mísy, zatímco výzdoba na vnější straně je omezena pouze na horizontální linii. Obecně užívaný interval řadí výrobu tzv. berounského zboží do čtvrté čtvrtiny 16. až první třetiny 17. stol. Nové nálezy ovšem přesvědčivě doložily výrobu této hrnčiny i v Praze, a to již před r. 1572. Jedná se o dosud nepublikované nálezy z výzkumu hrnčičské dílny Adama Špačka v Truhlářské ulici.

Ve větší torza mělkých mís a dvou omky okrajů jsou vyrobeny z bílého pálicí, jemně plavené hlíny, kterou známe z období poslední čtvrtiny 16. až první pol. 17. stol. U těchtoálezů předpokládáme příslušnost tzv. bílé skupině berounského zboží.

celá výjimečné postavení v nálezo-
vém souboru zaujímá polychromní
džbán s plastickou výzdobou (obr. 6). Obecně se rozšíření výro-
by tohoto technologicky velmi ná-
ročného druhu keramiky klade do
druhé pol. 16. až na počátek 17. stol.
V našem případě datuje období
vzniku džbánu portrétní medailon
Rudolfa II. z období jeho pražské-
ho působení (1583–1612). Džbán
má soudkovité tělo, odsazené na

patku. Patrně nálevkovitě se rozeví-
rající hrdlo, které se však dochovalo
pouze z jedné třetiny výšky. Džbán
je vždy pomocí dvojice svislých bar-
vených pruhů s rytou konturou
rozdělen na čtyři pole, kdy ve třech
je umístěn oválný, plastický medailon
a ve čtvrtém, v němž je na tělo
připojeno ucho, je též plastická vý-
zdoba. Předpokládaná výška džbá-
nu je okolo 28 cm. V pozici proti
uchu je na medailonu vyobrazena
scéna ukřižování se dvěma posta-
vami po stranách Máří Magdalé-
ny a Jana Evangelisty (obr. 7). Na
druhém medailonu je znázorněna
horní polovina těla muže s plno-
vousem, oblečeném v renesančních
šatech – kabátci s límcem, který
je sepnutý dvěma řetízky a s vyso-
kou čepicí. Jde o portrétní medailon
Rudolfa II. Na třetím medailonu
je znázorněn erbovní znak pod
králov – skou korunou nad sebou
umístěné trojice lvů. V místě těs-
ně pod připojení ucha na výduť je
plasticky provedený strom pozná-
ní s jablky a hadem. Kromě velkých
plastických medailonů se v každém
poli objevuje trojice drobných kru-
hových kvítků, charakteru malino-
vých nálepu v několika variantách.
V poli s medailonem erbu navíc
najdeme plastický palmový lístek.
Rozmístění těchto drobných plas-
tických nálepu působí nahodilým
dojmem.

Z českého prostředí v současné
době známe další tři džbány stej-
né provenience, a to džbán uložený
ve sbírce hradu Karlštejna, džbán
z výzkumu čp. 966/II se šlechtickým
erbem rodu Šliků a džbán z vý-
zkumu v Orlí ulici 8–12 v Brně
s výjevem Adama a Evy u stromu
poznání a holbu s postavami apo-
štolů ze sbírek Muzea hl. m. Prahy.
Všechny tyto předměty jsou si



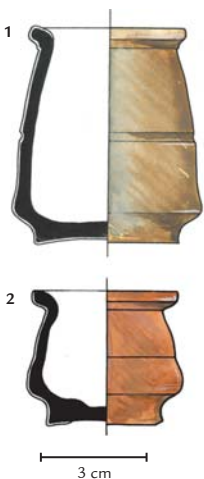
■ Obr. 5. Mísa tzv. červené skupiny berounského zboží. Inv. č. 13. Kresba V. Pincová.



■ Obr. 6. Polychromní džbán, celkový pohled. Inv. č. 17. Kresba V. Pincová.

natolik podobné, že není pochyb
o jejich výrobě v jedné dílně, patrně
v rakouském Štýru v dílně hrnčiče
A. Scheuchenstuela.

Z nálezového souboru z odpadní
jímky R dále pocházejí dvě minia-
turní lékárenské nádoby (obr. 8),
které se řadí k produkci saských
waldenburských dílen. Datace těchto
předmětů je velice problematická,
protože si svůj tvar zachovávají
bez výraznější změny v širokém in-
tervalu 16. – 18. stol., kdy byly po-
užívány jako kelímky na mastičky
nebo případně jako dávkovací ná-
dobky. Za hlavní období výroby se
především považuje 17. stol. Výčet
keramických předmětů vyzdvíže-
ných z odpadní jímky R uzavírají
tři nálezy pánví na třech nožkách
a jedna poklička.



■ Obr. 8. Kameninové lékárenské dózičky. 1: Inv. č. 18; 2: inv. č. 19. Kresba V. Pincová.

Sklo

Zajímavou skupinu nálezů představují také skleněné zlomky, mezi kterými jsou zastoupeny poháry (obr. 9), číše, lahve, mísy a okení terčíky. Ze souboru pochází dva vzácné nálezy nádob (číše a neurčitelný tvar) vyrobeny z tzv. chalcedonového skla (obr. 10), které se vyrábělo poprvé okolo r. 1500 a posléze až kolem r. 1700. Vzhledem k tomu, že ostatní sklo je čistě renesanční, jde patrně přímo o benátský produkt nebo o sklo v benátském stylu importovaná snad z Nizozemí. Mezi zajímavé nálezy se řadí také fragment kupy poháru nebo číše s tlačným dekorem dvouhlavé orlice s korunou, který se v tomto období ve smyslu výrobní techniky téměř neobjevuje. Častěji jsou sklářské výrobky dekorovány emailovou výzdobou, ať již ve formě různých bordur, rostlinných výzdob nebo u reprezentativních předmětů náročným ztvárněním erbů doplněných různými náboženskými a mytologickými motivy, loveckými scénami a jině. Jedním z příkladů je i část kupy s emailovým výjevem pelikána, který krmí svá mláďata kusy svého vlastního masa (obr. 11). Jde o zpodobnění symbolu schopnosti sebeobětování se, který se na sklářských výrobcích, jak nám dokládají muzejní sbírky i raně novověké archeologické soubory, objevují v poměrně hojném počtu.

Možní uživatelé odpadní jímky

Využívání jímky R (1609–10) spadá na základě nálezového souboru do poslední čtvrtiny 16. stol. až první třetiny 17. stol. Tedy s velkou pravděpodobností do období, které je zachycené soupisem z r. 1620

a z něhož vyplývá, že objekt v místě dnešního Středního křídla užíval jako byt a dílnu dvorní čalouník císařů Rudolfa II. a Matyáše I. Jeho jméno neznáme, ale z jiné zprávy dokládající opravu domu, víme, že zde bydlel nejvyšší čalouník Tomas Nicolai. Dále zde bydlel trabant Wolf Mauer a dvorní krejčí. Všechny tyto osoby se mohly podílet na zaplňování jímky R. Kromě převažující běžné keramiky a skla pochází z jímky luxusní polychromní džbán, kameninové dózičky, berounské zboží a mimořádný nález chalcedonového skla, pravděpodobně benátského původu. Nikoho tedy nepřekvapí, že získat předměty takové vysoké kvality snadno mohlo být v možnostech jak dvorního čalouníka tak dvorního krejčího.

Jak jsme se pokusili ukázat v přeloženém textu, je možné za příznivých podmínek vhodně skloubit písemné, ikonografické prameny s prameny archeologickými. Z jedné strany bezejmenně hromady střepů propojit s konkrétními lidmi a na straně druhé prázdným jménům vdechnout trochu „života“ prostřednictvím vybavení jejich domácnosti.

Literatura

- Blažková, G. – Žegklitz, J. v tisku: Současný stav poznání raně novověké keramiky v Praze, *Archeologica Pragensia*.
 Fučíková, E. a kol. (ed.) 1997: Rudolf II. a Praha. Císařský dvůr a rezidenční město jako kulturní a duchovní centrum střední Evropy. Praha – Londýn – Miláno.
 Jordánková, H. – Sedláčková, H. 2005: Skleněné střípky a keramické střepy z domácnosti Matouše Židlochovského – Glasscherben aus dem Haushalt von Matouš Židlochovský. Brno v minulosti a dnes XVIII, 119–143, 636–650.
 Matoušek, V. – Scheufler, V. 1983: Raně novověké berounské zboží ve světle

archeologických výzkumů v Berouně – Frühneuzeitliche Berouner Ware im Lichte archäologischer Forschungen, *Archeologia historica* 8, 189–196.

Novotný, B. 1959: Hromadný nález ze 16. stol. v Brně. In: *Fontes archeologicae Moraviae – Prameny moravské archeologie*. Tom. I., 5–24.

Pajer, J. 1983: Počátky novověké keramiky ve Strážnici. Strážnice.

Pasport SÚPRMO 1970: Pražský hrad – Střední křídlo, textová část. Praha.

Scheidemantel, D. – Schifer, T. 2005: Waldenburger Steinzeug, *Archäologie und Naturwissenschaften*, in (herg.) J. Oexle, Veröffentlichungen des Landesamtes für Archäologie mit Landesmuseum für Vorgeschichte, Band 44, Dresden.

Vilímková, M. – Kašíčka, F. 1977: Stavební proměny Středního křídla Pražského hradu. *Památky a příroda* 2, 129–139.

Smetánka, Z. – Žegklitz, J. 1990: Post – mediaeval archaeology in Bohemia and its problems. *Studies in postmediaeval archeology* 1, 7–21.



■ Obr. 10. Číše vyrobená z tzv. chalcedonového skla. Kresba V. Pincová.

Summary

An Early Modern period pit at Prague Castle

Cesspit R in Courtyard No. III at Prague Castle has been excavated in 1929. The find assemblage was used to date its use to the period between the last quarter of the 16th century and the first third of the 17th century. We know from the register of Prague Castle houses from the year 1620 that on the site of today's Central Wing stood a large house that was used as a residence and workshop by the court upholsterer (perhaps Tomas Nicolai) of Emperor Rudolph II and Emperor Matthias I. Escort Wolf Mauer and the court tailor also lived in the house. All of these individuals could have contributed to the fill of the cesspit under study. In addition to the prevailing articles of standard pottery and glass, the cesspit also produced a luxurious polychrome jug decorated with relief applications, including a portrait of Rudolph II, earthenware jars, painted „Beroun“ wares and an extraordinary find of Chalcedony glass, probably of Venetian origin. It cannot come as a surprise that individuals like the court upholsterer or tailor would have access to objects of such high quality.

Tento příspěvek vznikl v rámci výzkumného záměru č. AV0Z80020508.



■ Obr. 9. Části pohárů zdobené zlatením a rytou výzdobou. Kresba V. Pincová.



■ Obr. 11. Fragment kupy poháru nebo číše s emailovým výjevem pelikána, který krmí svá mláďata kusy svého vlastního masa. Kresba V. Pincová.