

# **Psychologický ústav AV ČR, v.v.i.**

IČ.: 68081740  
Sídlo: Veveří 967/97, 602 00 Brno

## **Výroční zpráva o činnosti a hospodaření za rok 2008**

Dozorčí radou pracoviště projednána dne: 1.6.2009  
Radou pracoviště schválena dne: 5.6.2009

V Brně dne 25.6.2009

## I. Informace o složení orgánů veřejné výzkumné instituce a o jejich činnosti či o jejich změnách

### a) Výchozí složení orgánů pracoviště

Ředitel pracoviště: **Prof. PhDr. Marek Blatný, CSc.**  
Jmenován s účinností od : **1. 6. 2007**

---

#### Rada pracoviště zvolena dne 5. 1. 2007 ve složení:

**Předseda:** PhDr. Iva Šolcová, Ph.D. - Psychologický ústav AV ČR, v.v.i.

**Místopředseda:** Prof. PhDr. Stanislav Štech, CSc. - Pedagogická fakulta UK

#### Členové:

Prof. PhDr. Marek Blatný, CSc. - Psychologický ústav AV ČR, v.v.i.

Prof. PhDr. Ivo Čermák, CSc. - Psychologický ústav AV ČR, v.v.i.

Doc. PhDr. Vladimír Chrz, Ph.D. - Psychologický ústav AV ČR, v.v.i.

Prof. PhDr. Alena Plhánková, CSc. - Filozofická fakulta UP, Olomouc

Prof. PaedDr. Iva Stuchlíková, CSc. - Pedagogická fakulta JU, České Budějovice

Doc. PhDr. Tomáš Urbánek, Ph.D. - Psychologický ústav AV ČR, v.v.i.

**Tajemník:** Ivona Kubíková, DiS. - Psychologický ústav AV ČR, v.v.i.

---

#### Dozorčí rada jmenována dne 1.5.2007 ve složení:

**Předseda:** Doc. PhDr. Radomír Viček, CSc. - člen Vědecké rady AV ČR, člen Akademického sněmu AV ČR, vedoucí brněnské pobočky Historického ústavu AV ČR, v.v.i.

**Místopředseda:** PhDr. Oliva Řehulková - Psychologický ústav AV ČR, v.v.i.

#### Členové:

PhDr. Tomáš Kubíček, Ph.D. - Ústav pro českou literaturu AV ČR, v.v.i.

prof. PhDr. Jiří Mareš, CSc. - přednosta Ústavu soc. lékařství, LF HK

prof. PhDr. Ladislav Rabušic, CSc. - děkan Fakulty sociálních studií MU

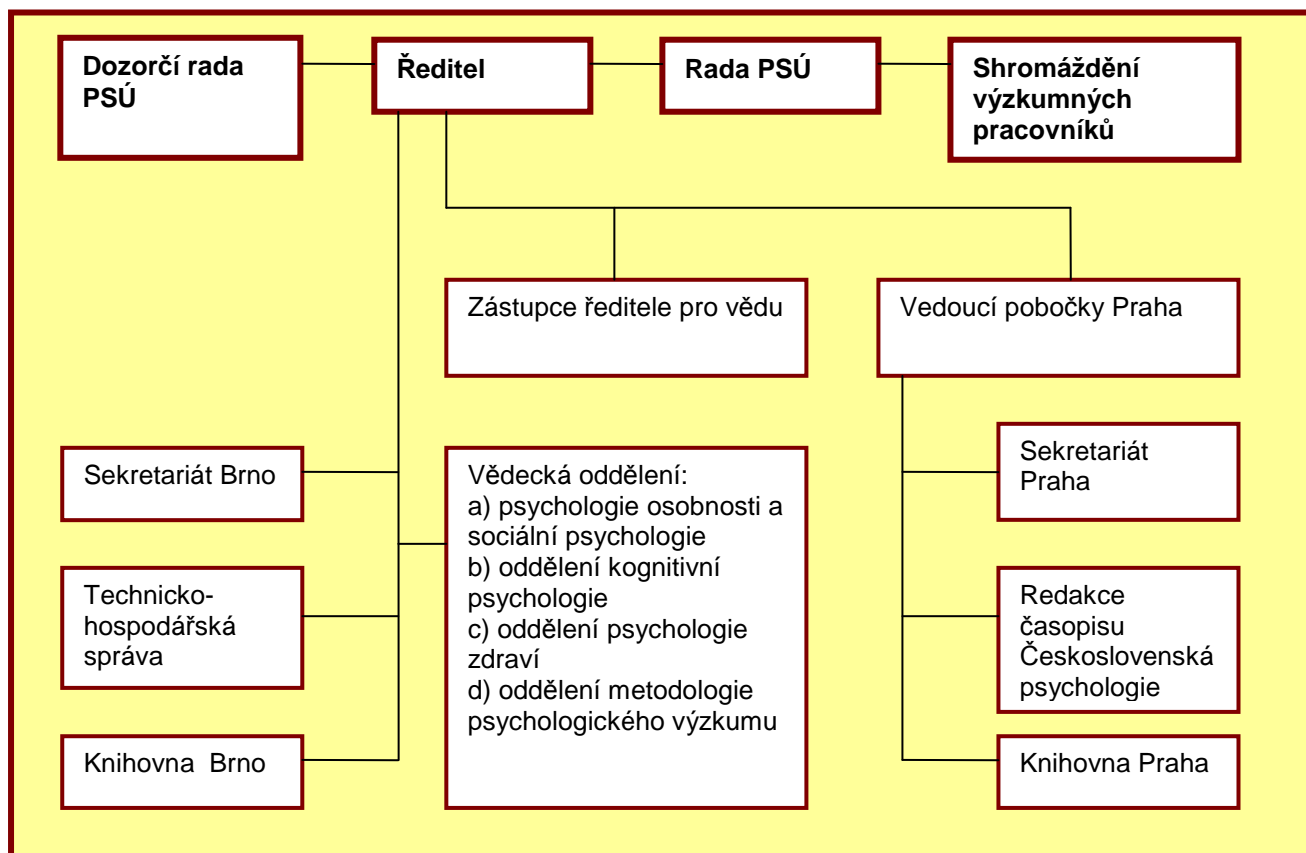
**Tajemník:** Ivona Kubíková, DiS. - Psychologický ústav AV ČR, v.v.i.

---

### b) Změny ve složení orgánů:

Dne 25. 4. 2007 proběhla dovolba člena Rady PSÚ – tajným hlasováním byl zvolen Mgr. Radovan Šikl, Ph.D. z Psychologického ústavu AV ČR, v.v.i.

### c) organizační schéma pracoviště



### d) Informace o činnosti orgánů pracoviště

#### • Ředitel - hlavní aktivity provedené v řízení pracoviště

Hlavní aktivity ředitele provedené v řízení pracoviště v r. 2008 směřovaly zejména k zvýšení produkce pracovníků PSÚ a její kvality a k posílení mezinárodní a meziústavní spolupráce PSÚ.

#### I. Zvýšení produkce PSÚ a její uplatnění v mezinárodním kontextu.

Smyslem všech přijatých opatření bylo vytvoření motivačního systému, který na jedné straně vymezuje základní pracovní povinnosti pracovníků PSÚ (minimální vědecký výkon) a na druhé straně poskytuje kariérní a finanční pobídky (konkretizace podmínek pro uzavírání smluv na dobu neurčitou, finanční bonus za zahraniční publikace). V roce 2007 ředitel navázal spolupráci s firmou Business Language Centre, s.r.o., která pracovníkům poskytuje jazykové korektury a překlady odborných textů do angličtiny, na pracovišti jsou v současné době vytvořeny podmínky pro zvýšení počtu publikací zejména v mezinárodních impaktovaných časopisech.

1) Systém hodnocení výsledků výzkumu. Ředitel navrhl přijmout pro hodnocení vědeckých výsledků Metodiku hodnocení výsledků výzkumu a vývoje RVV doplněnou o specifická kritéria dlouhodobě používaná v PSÚ. (Projednáno Radou PSÚ

4.6.2008). Roční odměny se v ústavu dlouhodobě odvozují od vědeckého výkonu pracovníků v daném roce, systém odměňování bude od r. 2009 doplněn o finanční bonifikaci publikací v mezinárodních časopisech.

2) Minimální (očekávaný) výkon odborných a vědeckých pracovníků. Očekávaný výkon byl stanoven jako dvě časopisecké publikace ročně. U pracovníků v kvalifikačním stupni V1 a V2 se očekává alespoň jedna publikace v impaktovaném časopise, u pracovníků v kvalifikačním stupni V3 – V5 dvě publikace v impaktovaných časopisech, u pracovníků v kvalifikačním stupni V6a,b dvě publikace v impaktovaných časopisech, z toho alespoň jedna zahraniční. (Projednáno Radou PSÚ 13.11.2008).

3) Kritéria pro uzavírání smluv na dobu neurčitou. Ředitel připravil návrh, podle něhož budou smlouvy na dobu neurčitou automaticky uzavírány s pracovníky, kteří mají nejvyšší vědeckou hodnost Prof. a/nebo DSc., nebo budou opakovaně (tzn. nejméně dvakrát) zařazeni do nejvyššího kvalifikačního stupně V6a,b (vedoucí vědecký pracovník) a dále i za jiných okolností na základě rozhodnutí atestační komise. Vnitřní předpis byl připraven do konce roku 2008 s platností od 1.1.2009. (Projednáno Radou PSÚ 4.6.2008).

II. Rozvíjení meziústavní a mezinárodní spolupráce ústavu.

4) Meziústavní smlouvy o spolupráci.

a) Ředitel uzavřel Dohodu o spolupráci v rámci Centra Masarykovy univerzity pro výzkum kvality života nemocných dětského věku. Spolupracujícími institucemi jsou Fakultní nemocnice Brno a Masarykova univerzita (Lékařská fakulta a Filozofická fakulta). Dohoda umožní další rozvoj existující spolupráce, která dosud probíhá na podkladě společných grantových projektů. (Projednáno Radou PSÚ per rollam – viz zápisy za období 1.1. – 31.5.2008).

b) Ředitel uzavřel Dohodu o spolupráci (Agreement on Cooperation) s The Center for Behavioral Epidemiology and Community Health (C-BEACH), které působí na Graduate School of Public Health, San Diego State University (USA). Spolupráce je orientována zejména na vzájemnou výměnu informací uskutečňovanou prostřednictvím konzultací, odborných stáží a pořádáním společných vědeckých akcí, přípravu společných vědeckých projektů a společných publikací. (Projednáno Radou PSÚ per rollam – viz zápisy za období 1.1. – 31.5.2008).

5) Pořadatelství evropské konference. Ředitel podpořil kandidaturu PSÚ jako organizátora 15. European Conference on Personality, kterou pořádá European Association of Personality Psychology. Konference proběhne v Brně 20. – 24. 7. 2010.

- **Rada pracoviště (dále RPSÚ) - data zasedání, výběr významných záležitostí projednaných radou pracoviště, odkaz na zápisy ze zasedání**

**Data zasedání:**

- 4.června 2008
- Systém hodnocení publikačních výsledků - ředitel pracoviště informoval RPSÚ o úpravě systému hodnocení publikačních výsledků. Systém (metodika) hodnocení

Rady pro VaV (RVaV) byl sklouben se systémem hodnocení Psychologického ústavu AV ČR, v.v.i. (dále jen PSÚ).

- Pracovní smlouvy na dobu neurčitou - ředitel pracoviště přednesl návrh kritérií pro možnost uzavírat s pracovníky smlouvy na dobu neurčitou. RPSÚ kritéria schválila a požádala o jejich zanesení do Vnitřního předpisu.
- Schválení Výroční zprávy ústavu za rok 2007
- Schválení HV za rok 2007 a jeho převedení do Rezervního fondu instituce
- Stav rozpočtu v roce 2008, schválení rozpočtu pro rok 2008
- Schválení Vnitřního mzdového předpisu pro rok 2008
  - 13. listopadu 2008
- Pravidla pro přijímání nových pracovníků – RPSÚ diskutovala o možnosti přijetí pevných pravidel pro přijímání nových pracovníků
- Ustanovení Etické komise PSÚ – zástupkyně pro vědu Dr. Hřebíčková byla pověřena přípravou jednacího řádu Etické komise. RPSÚ zvolila členy Etické komise PSÚ.
- Minimální výkon vědeckých a odborných pracovníků. - systém (metodika) hodnocení vědeckého výkonu v PSÚ byl přizpůsoben systému hodnocení, který uplatňuje RVaV pro rok 2008 a 2009 s rozdílem pohledu na práce ve sbornících. RPSÚ se očekávaným výkonem bude ještě dále zabývat.
- Časopis Čs. Psychologie – výkonná redaktorka časopisu Dr. Šolcová přednesla návrh některých pracovníků PSÚ publikovat stati v angličtině.
- Dotace z operačních programů - ředitel PSÚ Prof. Blatný informoval RPSÚ o tom, že ústav je žadatelem projektu v OP Vzdělávání pro konkurenceschopnost. Partneři s finančním podílem na rozpočtu jsou FN Brno a FF MU.

### **Jednání per rollam:**

Návrhy, k jejichž projednání nebylo možné nebo účelné svolat zasedání RPSÚ, byly z rozhodnutí předsedy rozeslány členům RPSÚ k projednání mimo zasedání písemnou cestou, („per rollam“).

Projednané návrhy:

- Spolupráce s Jedličkovým ústavem - žádost Jedličkova ústavu o participaci PSÚ na projektu OP Praha – adaptabilita „Zvýšení odborného přístupu ke studentům s těžkou poruchou verbální komunikace
- Dohoda o spolupráci v rámci Centra Masarykovy univerzity pro výzkum kvality života
- Smlouva o Sdružení jihomoravských pracovišť AV ČR
- Smlouva s C-BEACH (The Center for Behavioral Epidemiology and Community Health v San Diegu)
- Prodloužení výzkumného záměru o 1 rok, tj. do 31.12.2011.
- Návrh na prémii Otto Wichterleho - RPSÚ projednala návrh ředitele ústavu na ocenění vědecké pracovnice Mgr. Pavlína Janošové, Ph.D. premií Otto Wichterleho.
- Vlastní hodnocení výsledků pracoviště v letech 2005-2007 - RPSÚ projednala podklady k průběžné kontrole výzkumného záměru a zhodnocení výsledků vědecké a odborné činnosti PSÚ za léta 2005-2007
- Posouzení projektů do Interní grantové agentury Ministerstva zdravotnictví (IGA)
- Projekt do OP VK - RPSÚ posuzovala návrh projektu OP Vzdělávání pro konkurenceschopnost.

- Dodatek Organizačního řádu – RPSÚ se vyjádřila k návrhu dodatku Organizačního řádu, týkajícího se specifikace oprávněnosti zástupce ředitele povolovat a schvalovat řediteli veškeré výdaje, které ředitel předloží k vyúčtování.

Odkaz na zápisy ze zasedání Rady PSÚ: [www.psu.cas.cz](http://www.psu.cas.cz) – menu dokumenty

- **Dozorčí rada - data zasedání, stanoviska**

Dozorčí rada Psychologického ústavu AV ČR, v. v. i. (dále jen Dozorčí rada PSÚ) plnila v roce 2008 úkoly v souladu se zákonem č. 341/2005 Sb., o veřejných výzkumných institucích (dále jen Zákon) a řídila se při svém jednání Stanovami Akademie věd České republiky, svým jednacím řádem a dalšími vnitřními předpisy AV ČR.

Před každým jednáním byly rozeslány členům Dozorčí rady PSÚ příslušné materiály a z každého jednání byl pořízen zápis.

Zasedání Dozorčí rady PSÚ se účastnil vždy ředitel pracoviště Prof. PhDr. Marek Blatný, CSc., který je také členem Rady pracoviště.

Rada se sešla v roce 2008 na dvou zasedáních.

Na prvním zasedání Rady dne 28.2.2008 byla projednána zpráva o činnosti Dozorčí rady PSÚ za rok 2007 a byly projednány termíny pro předložení Výroční zprávy PSÚ za rok 2007.

Dozorčí rada vzala na tomto jednání na vědomí návrh rozpočtu pracoviště na rok 2008.

Dozorčí rada PSÚ dále projednala návrhy Smlouvy o nájmu nebytových prostor, kterou hodlal Psychologický ústav AV ČR, v.v.i., (dále jen PSÚ) uzavřít s Knihovnou AV ČR, v.v.i. a návrh Smlouvy o bezúplatném užívání prostor v objektu Politických vězňů, kterou hodlal PSÚ uzavřít s Akademií věd ČR. Předložené návrhy smluv byly v obou případech schváleny bez připomínek a byly vydány předchozí písemné souhlasy podle ustanovení § 19, odst. 1, písm. b) zákona č. 341/2005 Sb., o veřejných výzkumných institucích, ke sjednání těchto smluv.

Druhé zasedání dne 29.5.2008 bylo svoláno zejména kvůli projednání Výroční zprávy o činnosti a hospodaření Psychologického ústavu AV ČR, v.v.i., (dále jen PSÚ) a projednání zprávy auditora o ověření účetní závěrky, jejíž závěry byly bez výhrad.

Dozorčí rada PSÚ projednala rozpočet PSÚ na rok 2008 a dále projednala návrh Smlouvy o výpůjčce nebytových prostor v objektu Husova, kterou hodlal PSÚ uzavřít s Filozofickým ústavem AV ČR, v.v.i., Sociologickým ústavem AV ČR, v.v.i. a Ústavem dějin umění AV ČR, v.v.i. Předložený návrh smlouvy byl schválen bez připomínek a byl vydán předchozí písemný souhlas podle ustanovení § 19, odst. 1, písm. b) zákona č. 341/2005 Sb., o veřejných výzkumných institucích, ke sjednání této smlouvy.

Odkaz na zápisy z jednání Dozorčí rady PSÚ: [www.psu.cas.cz](http://www.psu.cas.cz) – menu dokumenty

## II. Informace o změnách zřizovací listiny

K žádným změnám ve zřizovací listině Psychologického ústavu AV ČR, v.v.i. nedošlo.

## III. Hodnocení hlavní činnosti

### 1. Vědecká (hlavní) činnost pracoviště a uplatnění jejích výsledků

#### 1a) Stručná charakteristika vědecké (hlavní) činnosti pracoviště

Hlavní činností PSÚ je vědecký výzkum v oblasti sociální psychologie a psychologie osobnosti, kognitivní psychologie, psychologie zdraví a metodologie. V roce 2008 jsme se v rámci uvedených oblastí věnovali následujícím tématům:

- 1) Odd. psychologie osobnosti a sociální psychologie - obecná struktura a longitudinální stabilita osobnosti, identita, spiritualita, šikana na základních školách, osobnost pachatelů trestných činů, sociální inteligence;
- 2) Odd. kognitivní psychologie: dějiny experimentální přístrojové techniky, fyziologické koreláty kognitivních procesů, zrakové vnímání, virtuální realita, osvojování jazyka;
- 3) Odd. psychologie zdraví: stres, osobní pohoda, kvalita života, salutoprotektivní faktory u zdravých i nemocných dětí, adolescentů a dospělých;
- 4) Odd. metodologie: psychometrika, statistické zpracování výzkumných dat, narativní analýza, kvalitativní metodologie a psychosémantika.

Pracovníci PSÚ zveřejnili celkem 53 výzkumných zpráv, z toho 36 formou statí v impaktovaných nebo recenzovaných odborných časopisech, monografiích a monografických částí.

#### 1b) Počet realizovaných výzkumných záměrů, grantů, projektů a dotací

	Poskytovatel	Výzkumný záměr	Grant	Projekt	Dotace
1.	<b>Z kapitol státního rozpočtu celkem</b>	1	14	1	
	v tom: Akademie věd ČR	1		1	
	Grantová agentura AV ČR		5		
	Grantová agentura ČR		8		
2.	<b>Zahraniční zdroje</b>		1		
	6RP		1		

### 1c) Výčet nejdůležitějších výsledků vědecké (hlavní) činnosti

1 Pořadové číslo	2 Výsledek	3 Číslo citace výstupu
1.	Studie v impaktovaném mezinárodním časopisu	1.
2.	Software pro adaptivní testování	2.
3.	Kapitola v monografii vydané v zahraničním nakladatelství	3.
4.	Monografie vydaná Psychologickým ústavem AV ČR v.v.i.	4.

### 1d) Anotace vybraných výsledků z bodu 1c)

Pořadové číslo anotace: 1

Název česky: Podobnost osobnostních rysů mezi manželi ve čtyřech kulturách

Název anglicky: Personality trait similarity between spouses in four cultures

Popis výsledku česky: V mezinárodním výzkumném projektu jsme zkoumali podobnost osobnostních rysů mezi manželi (asortativní párování). Výzkum byl realizován ve čtyřech zemích za použití sebeposouzení a posuzování manželem (manželkou) na základě NEO osobnostního inventáře (NEO-PI-R). Zjistili jsme nepatrné, ale všudypřítomné zkreslení na základě kontrastu při vzájemném posuzování manželů. Dále jsme zaznamenali výraznou shodu napříč použitými metodami a nevýraznou shodu mezi výsledky od respondentů z různých zemí. Většina korelací mezi vlastnostmi manželů byla nízká, v některých případech však korelace překročily hodnotu 0,40 u rysů spadajících do dimenze otevřenost vůči zkušenosti a přívětivost pětifaktorového modelu. S výjimkou ruského souboru, kde bylo zaznamenáno více pozitivního asortativního párování u mladších manželských párů, v ostatních souborech mezi mladšími a staršími kohortami nebyly zaznamenány výraznější odlišnosti. Další výzkum podobnosti osobnostních vlastností v dyádách by měl využít odlišný výzkumný postup, ale měl by zahrnout kromě pěti charakteristik osobnosti také dílčí vlastnosti.

Citace výstupu: McCrae, R. R. - Martin, T.A. - Hřebíčková, M. - Urbánek, T. - Boomsma, D.I. - Willemsen, G. - Costa, P.T.: Personality trait similarity between spouses in four cultures. Journal of Personality. Roč. 76, č. 5 (2008), s. 1-27

Kontaktní osoba (jméno, telefon, e-mail): Martina Hřebíčková, 532290258, martina@psu.cas.cz



Pořadové číslo anotace: 2

Název česky: Software pro adaptivní testování CATo

Název anglicky: Software for adaptive testing CATo.

Popis výsledku česky: Počítačové adaptivní testování představuje nový přístup k testování psychologických (i jiných) charakteristik, který umožňuje proces testování zefektivnit a zpřesnit. Základní ideou je administrace pouze takových položek, které jsou pro danou testovanou osobu adekvátní a poskytují tedy v terminologii Teorie odpovědi na položku (IRT - Item Response Theory), která je pro adaptivní testování základním matematickým aparátem, maximum informace. Software implementuje funkce pro počítačové adaptivní testování, což zahrnuje interaktivní administraci a výběr adekvátních položek, odhad měřené charakteristiky, a vyhodnocení definované podmínky ukončení testu. Tyto funkce jsou založeny na matematickém aparátu Teorie odpovědi na položku. Software byl pojmenován 'Computerized Adaptive Testing optimized', ve zkratce CATO.

Citace výstupu: Jelínek, M. - Květon, P. - Denglerová, D.: Software pro adaptivní testování CATo [Software for adaptive testing CATo.] Brno, Psychologický ústav AV ČR, v.v.i., 2008.

Kontaktní osoba (jméno, telefon, e-mail): Martin Jelínek, 532290130, jelinek@psu.cas.cz

Pořadové číslo anotace: 3

Název česky: Narativní psychologie

Název anglicky: Narrative Psychology

Popis výsledku česky: Narativní výzkum je považován za nejnovější přístup v kvalitativní metodologii. Autoři stručně nastiňují vývoj v této oblasti a zdůrazňují význam narativity v soudobé psychologii. Autoři vyvinuli model výzkumného přístupu, který nazvali Narativně orientovaný výzkum (NOI) a jehož model představují. V kapitole pak demonstrují šest postupů v analýze a interpretaci na příběhu ženy trpící rakovinou prsu: syžet-obsahová, holisticko-obsahová, holisticko-formální, kategoriálně-obsahová, kategoriálně-formální, kritická narativní analýza. Narativní analýza a interpretace se překrývají, což vyžaduje důraz na transparentnost jako základního principu kvalitativního výzkumu a aplikaci hermeneutických principů rozumění.

Citace výstupu: Hiles, D. - Čermák, I. : Narrative Psychology. In: C. Willig, W. Stainton-Rogers (Eds.). The Sage Handbook of Qualitative Research Psychology. Sage, 2008, s. 147-164.

Kontaktní osoba (jméno, telefon, e-mail): Ivo Čermák, 532290259, cermak@psu.cas.cz

Pořadové číslo anotace: 4

Název česky: Experimentální přístrojová technika v raných psychologických laboratořích

Název anglicky: Experimental devices in early psychological laboratories

Popis výsledku česky: Kniha je zaměřena na historická experimentální zařízení využívaná v prvních vznikajících psychologických laboratořích. V některých případech přesahuje časové období vymezené roky 1870 až 1920, přesto je z velké části specializována na popis, kategorizaci a způsoby využití experimentálních přístrojů právě v tomto období zrodu vědecké psychologie. Nedílnou součástí knihy je nahlédnutí do Wundtovy laboratoře založené v roce 1879, jako na zástupce a tehdejšího etalonu pro další vznikající laboratoře.

Citace výstupu: Vobořil, D. - Květon, P. - Jelínek, M. Experimentální přístrojová technika v raných psychologických laboratořích. [Experimental devices in early psychological laboratories.] Brno : AV ČR, Psychologický ústav, v.v.i, 2008. 147 s. ISBN 978-80-86174-13-6.

Kontaktní osoba (jméno, telefon, e-mail): Dalibor Vobořil, 532290159, vobo@psu.cas.cz

### 1e) Nejvýznamnější popularizační aktivity pracoviště

1 Číslo	2 Název akce	3 Popis aktivity	5 Pořádající instituce	6 Datum a místo konání
1.	Seminář	Seminář pro vězeňské psychology účastníci se výzkumu „Zkušenost pachatelů trestných činů a její vliv na chování a prevenci, příprava na sběr dat	Psychologický ústav	19.2.2008, Praha
2.	Seminář	Seminář pro vězeňské psychology účastníci se výzkumu „Zkušenost pachatelů trestných činů a její vliv na chování a prevenci, zkušenosti ze sběru dat“ (pro forenzní psychology)	Psychologický ústav	25.11.2008, Praha
3.	Cena Michala Velíška	Příprava přednášky pro lektory Etického fóra ČR o násilí, realizované na vybraných středních a základních školách (pro učitele ZŠ)	Etické fórum ČR	říjen 2008, Praha
4.	Seminář Styl etické výchovy	Přednáška pro pedagogy na téma „Etická výchova ve stylu Etického fóra ČR“	Etické fórum ČR	9. 10. 2008, Brno
5.	seminář k 3. ročníku vyhlášení Ceny Michala Velíška	Přednáška pro pedagogy, veřejné činitele a další zájemce na téma „Šikana jako škola mafiánského kapitalismu“	Agentura CMV	11. 12. 2008, Praha
6.	Čtvrteční seminář CTS	Biologie jazyka: geny a časná znalost	Centrum teoretických studií UK a AV ČR	7.2.2008, Praha
7.	Festival Šrámkova Sobotka	Osvojování dětské řeči (pro návštěvníky festivalu)		2.7.2008, Sobotka
8.	Seminář kognitivních věd	Prostor a jeho vnímání (pro studenty VŠ)	VŠE	4.2.2008, Praha

## 1f) Domácí a zahraniční ocenění zaměstnanců pracoviště

1 Číslo	2 Jméno oceněného	3 Druh a název ocenění	4 Oceněná činnost	5 Ocenění uděлил
1.	Janošová Pavlína	Prémie Otto Wichterleho	Výzkum genderové identity a nenáboženské spirituality z genderového hlediska	Akademie věd ČR

## 1g) Další specifické informace o pracovišti

V roce 2008 proběhlo na pracovišti atestační řízení, v němž se atestovali tři pracovníci ústavu. Jednomu pracovníkovi byl ponechán stejný kvalifikační stupeň, jedna pracovnice byla přeřazena do vyššího kvalifikačního stupně. V jednom případě atestační komise nedoporučila uzavřít smlouvu na další období.

## 2. Vědecká a pedagogická spolupráce pracoviště s vysokými školami

### 2a) Základní údaje o spolupráci PSÚ s vysokými školami

Spolupráce ústavu s VŠ ve výzkumu	Pracoviště AV příjemcem	Pracoviště AV spolupříjemcem
Počet projektů a grantů, řešených v r. 2008 společně s VŠ (včetně grantů GA ČR a GA AV)	1	2
Počet pracovníků VŠ, kteří mají v ústavu pracovní úvazek	2	
Počet pracovníků ústavu, kteří mají na VŠ pracovní úvazek	13	

### 2b) Nejvýznamnější vědecké výsledky pracoviště vzniklé ve spolupráci s vysokými školami (kromě výsledků uvedených v bodě 2 b)

1 Čís.	2 Popis výsledku včetně uplatnění	3 Forma spolupráce	4 Spolupracující VŠ	5 Číslo citace
1.	Psychologická charakteristika nastupující dospělosti	GA AV ČR	Filozofická fakulta UK, Filozofická fakulta MU	5.
2.	Syndrom vyhoření a rizikové faktory kardiovaskulárních onemocnění (KVO) - rozšíření možností diagnostiky, intervence a prevence	GA ČR	UK Praha	6.
3.	Měření spokojenosti občanů s veřejnými službami jako součást řízení kvality v organizacích veřejného sektoru	GA ČR	Ekonomicko- správní fakulta MU	7.

**2c) Nejvýznamnější výsledky činnosti výzkumných center a dalších společných pracovišť AV ČR s vysokými školami**

PSÚ nemá společné pracoviště s VŠ.

**2d) Spolupráce s vysokými školami na uskutečňování bakalářských, magisterských a doktorských studijních programů**

1 Čís.	2 Bakalářský program	3 Spolupracující VŠ	4 Předn.	5 Cvič.	6 Vede ní prací	7 Učeb. texty	8 Jiné
1.	Verejná správa	Fakulta sociálně-ekonomických věd, Trenčianska univerzita	ano				
2.	Psychologie	School of Humanities and Social Sciences	ano	ano	ano	ano	
3	Psychologie	Pedagogická fakulta UK	ano	ano	ano	ano	
4.	Religionistika	HTF UK	ano	ano	ano		

1 Čís.	2 Magisterský program	3 Spolupracující VŠ	4 Předn.	5 Cvič.	6 Vede ní prací	7 Učeb. texty	8 Jiné
1.	Ľudské zdroje a personálny manažment	Fakulta sociálně-ekonomických věd, Trenčianska univerzita	ano				
2.	Učitelství náboženství, etiky a filozofie	HTF UK	ano	ano	ano		
3.	Psychologie	Fakulta sociálních studií MU	ano	ano	ano		
4.	Psychologie	Pedagogická fakulta UK	ano	ano	ano	ano	
5.	Psychologie	Pedagogická fakulta MU	ano	ano	ano		
4.	Psychologie	Filozofická fakulta MU	ano	ano	ano		

1 Čís.	2 Doktorský program	3 Spolupracující VŠ	4 Předn.	5 Cvič.	6 Vede ní prací	7 Učeb. texty	8 Jiné
1.	Psychologie, obor obecná psychologie	Filozofická fakulta MU	ano	ano	ano	ano	Členství v obor. radě

1 Čís.	2 Doktorský program	3 Spolupracující VŠ	4 Předn.	5 Cvič.	6 Vede ní prací	7 Učeb. texty	8 Jiné
2.	Psychologie, obor sociální psychologie	Fakulta sociálních studií MU	ano	ano	ano	ano	Člen- ství v obor. radě
4.	Pedagogická psychologie	Pedagogická fakulta UK	ano	ano	ano	ano	
5.	Pedagogická psychologie	Pedagogická fakulta JU, České Budějovice	ano		ano		
6.	Lékařská psychologie a psychopatologie	1. lékařská fakulta UK					Člen- ství v obor. radě
7.	Religionistika	Filozofická fakulta UK			ano		
8.	Religionistika	Filozofická fakulta MU			ano		

## 2d) vzdělávání středoškolské mládeže

1 Číslo	2 Akce	3 Pořadatel/škola	4 Činnost
1.	Nebojte se vědy	Akademie ČR	Přednáška o závislostech

## 3. Spolupráce pracoviště s dalšími institucemi a s podnikatelskou sférou

### 3a) Společné projekty výzkumu a vývoje

Pořadové číslo: 1

Název projektu /programu v češtině: Kvalita života dětí s nádorovým onemocněním: vývojový přístup

Název projektu/programu v angličtině: Quality of life of children surviving cancer: A developmental approach

Poskytovatel: GA ČR

Partnerská organizace: Fakultní nemocnice Brno

Dosažený výsledek: publikace v recenzovaném časopisu

Uplatnění/Citace výstupu: Blatný, M. – Adam, Z.: Osobnost typu C (cancer personality): současný stav poznatků a implikace pro další výzkum. Vnitřní lékařství. Roč. 54, č. 6 (2008), s. 523-530.

Pořadové číslo: 2

Název projektu /programu v češtině: Pojetí psychické odolnosti - srovnávací studie

Název projektu/programu v angličtině: Conceptions of mental resilience – a comparative study

Poskytovatel: GA ČR

Partnerská organizace: Státní zdravotní ústav

Dosažený výsledek: Publikace v časopisu s IF

Uplatnění/Citace výstupu: Kebza, V., Šolcová, I.: Hlavní koncepce psychické odolnosti. Československá psychologie. Roč. 52, č. 1 (2008), s. 1-19.

Kebza, V. (Ed.): Psychosocial aspects of transformation of the Czech society within the context of European integration. Praha: Matfyzpres 2008 – (Kebza, V., Šolcová, I., Kodl, M.) s. 75-92.

Pořadové číslo: 3

Název projektu /programu v češtině: Školní podvýkonnost v kontextu depresivní symptomatiky u dětí ve věku 9-11 let

Název projektu/programu v angličtině: School Underachievement within Context of Depressive Symptoms in Children Aged 9-11

Poskytovatel: GA ČR

Partnerská organizace: Psychiatrické centrum Praha

Dosažený výsledek: : 2 publikace v časopisu s IF

Uplatnění/Citace výstupu: Fráňová, L. - Lukavský, J., Preiss, M.: Relationship of Children's Depression Inventory factor structure to school achievement. Studia Psychologica. Roč. 50, č. 4 (2008), s. 383-394.

Fráňová, L. - Preiss, M.: Školní známky ve vztahu k depresivní symptomatice, inteligenci a neuropsychologickým proměnným. Československá psychologie. Roč. 52, č. 4 (2008), s. 321-337.

### 3b) Výčet nejdůležitějších výsledků společných projektů výzkumu a vývoje

1 Pořadové číslo	2 Výsledek	3 Číslo citace výstupu
1.	Studie v recenzovaném odborném časopisu	8.
2.	Studie v impaktovaném odborném časopisu	9.
3.	Studie v zahraničním impaktovaném časopisu	10.

**3c) Odborné expertizy zpracované v písemné formě pro státní orgány, instituce a podnikatelské subjekty**

<b>1 Číslo</b>	<b>2 Název</b>	<b>3 Příjemce/zadavatel</b>	<b>4 Popis výsledku</b>
1.	Hodnocení návrhu projektu základního výzkumu	Agentúra pre podporu výskumu a vývoja (APVV) SR	Oponentsky posudek
2.	Analýza, klasifikace a zprovoznění historických experimentálních přístrojů	Catholic University of Milano	Zadavatel požadoval katalogizaci a zprovoznění, původního vybavení historické laboratoře experimentální. Jedná se o přístroje v časovém rozmezí 1890-1930. Tyto přístroje spolu s popisem jejich činnosti a katalogizací jsou určeny pro vystavení v rámci kongresu pořádaném v roce 2009 u příležitosti výročí založená Katolické univerzity v Miláně.
3.	Expertní studie „screening rizikového chování dětí“	Masarykova univerzita Filozofická fakulta, Ústav pedagogických věd	Zpráva shrnující hlavní výsledky z české části mezinárodního projektu SAHA (Social And Health Assessment) vztahující se k rizikovému chování dětí a dospívajících
4.	Hodnocení grantových projektů	GA ČR	Oponentský posudek (6x)
5.	Hodnocení výzkumných záměrů	MŠMT	Oponentský posudek (3x)

**Celkový počet zpracovaných expertiz**

12

#### 4. Mezinárodní vědecká spolupráce pracoviště

##### 4a) Přehled mezinárodních projektů, které pracoviště řeší v rámci mezinárodních vědeckých programů

1 Čís.	2 Název zastřešující organizace (zkratka)	3 Název programu česky/ anglicky	4 Název projektu česky/anglicky	5 Koordinátor/ řešitel česky/ anglicky	6 Spoluře- šitel /počet	7 Stát(y)
1.	Universita v Bergenu, Norsko	6. rámcový program  6th Framework Program	Eurosféra: Diverzita a evropská veřejná sféra. Vstříc Evropě občanů.  Eurosphere: Diversity and the European Public Sphere. Towards a Citizens' Europe	Universita v Bergenu, Norsko / University of Bergen, Norway	15 European universities and research institutes	Norsko, Maďarsko, Británie, Turecko, Česko, Bulharsko, Belgie, Rakousko, Holandsko, Dánsko, Finsko, Německo, Estonsko, Španělsko, Itálie, Francie

##### 4b) Nejvýznamnější vědecké výsledky pracoviště dosažené v rámci mezinárodní spolupráce

Pořadové číslo: 1.

Název programu: 6. rámcový program

Název projektu: Eurosféra: Diverzita a evropská veřejná sféra. Vstříc Evropě občanů.

Koordinátor/řešitel (česky): Univerzita v Bergenu, Norsko

Koordinátor/řešitel (anglicky): University of Bergen, Norway

Význačný výsledek: kapitola v zahraniční monografii

Uplatnění/Citace: Klicperová-Baker, M.: Education for citizenship and democracy: The case of the Czech Republic. In: J. Arthur, I. Davies, C. Hahn (Eds.) The Sage Handbook of Education for Citizenship and Democracy. Sage, 2008, S. 158-174.

##### 4c) Výčet nejdůležitějších výsledků dosažených v rámci mezinárodní spolupráce

1 Pořadové číslo	2 Výsledek	3 Číslo citace výstupu
1.	Kapitola v zahraniční monografii	11.



**4d) Akce s mezinárodní účastí, které pracoviště organizovalo nebo v nich vystupovalo jako spoluorganizátor**

1 Číslo	2 Název akce v češtině	3 Název akce v angličtině	4 Hlavní pořadatel akce česky/anglicky	5 Počet účastníků celkem/ z toho z ciziny
1.	Konference Škola a zdraví 21/4	Conference School and Health 21/4	Pedagogická fakulta MU	150/30
2.	Konference na téma: Šikana jako etický, psychologický a pedagogický problém. Konference je nyní připravována na 19.3. 2009	Bullying as an ethical, psychological and educational problem	o.s. Etické fórum České republiky	Cca 130/10
3	Letní škola lingvistiky	Summer school of linguistics	FF UK Praha, School of Philosophy, UK Praha	40/7
4.	Sociální procesy a osobnost	Social Processes and Personality	Ústav experimentálnej psychológie SAV, Bratislava / Institute of Experimental psychology, SASc., Bratislava, Slovakia	86/40

**4e) Výčet jmen nejvýznamnějších zahraničních vědců, kteří navštívili pracoviště AV ČR**

1 Číslo	2 Jméno vědce	3 Význačnost vědce a jeho obor	4 Mateřská instituce	5 Stát
1.	Ivo K. Feierabend.	politické vědy, občanská kultura	San Diego State University	USA

**4f) Aktuální meziústavní dvoustranné dohody**

1 Číslo	2 Spolupracující instituce	3 Stát	4 Oblast (téma) spolupráce
1.	The Center for Behavioral Epidemiology and Health (C-BEACH)	USA	Psychologie zdraví (veřejné zdraví, epidemiologie)

1 Číslo	2 Spolupracující instituce	3 Stát	4 Oblast (téma) spolupráce
2.	Masarykova univerzita	ČR	klinický výzkum kvality života nemocných dětského věku

## 6. Seznam citací k oddílu 1c), 2b, 3b) a 4c)

1. McCrae, R. R. - Martin, T.A. - Hřebíčková, M. - Urbánek, T. - Boomsma, D.I. - Willemsen, G. - Costa, P.T.: Personality trait similarity between spouses in four cultures. *Journal of Personality*. Roč. 76, č. 5 (2008), s. 1-27.
2. Jelínek, M. - Květon, P. - Denglerová, D.: Software pro adaptivní testování CATo. [Software for adaptive testing CATo.] Brno, Psychologický ústav AV ČR, v.v.i., 2008.
3. Hiles, D. - Čermák, I. : Narrative Psychology. In: C. Willig, W. Stainton-Rogers (Eds.). *The Sage Handbook of Qualitative Research Psychology*. Sage, 2008, s. 147-164.
4. Vobořil, D. - Květon, P. - Jelínek, M. Experimentální přístrojová technika v raných psychologických laboratořích. [Experimental devices in early psychological laboratories.] Brno : AV ČR, Psychologický ústav, v.v.i, 2008. 147 s. ISBN 978-80-86174-13-6.
5. Oreg, S. - Bayazit, M. - Vakola, M. - Arciniega, L. - Armenakis, A. - Barkauskiene, R. - Bozionelos, N. - Ferić, I. - Fujimoto, Y. - Gonzalez, L. - Han, J. - Hetland, H. - Hřebíčková, M. - Jimmieson, N. - Kordačová, J. - Kotrla Topić, M. - Mitsuhashi, H., - Mlacić, B. - Ohly, S. - Saksvik, P. O. - Saksvik, I. - van Dam, K.: Dispositional resistance to change: Measurement equivalence and the link to personal values across 17 nations. *Journal of Applied Psychology*, Roč. 93, č. 4 (2008), s. 935-944.
6. Kebza, V. - Šolcová, I.: Syndrom vyhoření – rekapitulace současného stavu poznání a perspektivy do budoucna. *Československá psychologie*. Roč. 52, č. 4 (2008) s. 351-365.
7. Lukášová, R.: Measurement of Citizens Satisfaction with Public Sector Services: The Key Quality Dimensions of Library Services. *International Journal of Interdisciplinary Social Sciences*, Melbourne, Common Ground Publishing Ltd. ISSN 1833-1882, 2008, vol. 3, no. v tisku, 7 s.
8. Blatný, M. – Adam, Z.: Osobnost typu C (cancer personality): současný stav poznatků a implikace pro další výzkum. *Vnitřní lékařství*. Roč. 54, č. 6 (2008), s. 523-530.
9. Kebza, V., Šolcová, I.: Hlavní koncepce psychické odolnosti. *Československá psychologie*. Roč. 52, č. 1 (2008), s. 1-19.
10. Fráňová, L. - Lukavský, J., Preiss, M.: Relationship of Children's Depression Inventory factor structure to school achievement. *Studia Psychologica*. Roč. 50, č. 4 (2008), s. 383-394.
11. Klicperová-Baker, M.: Education for citizenship and democracy: The case of the Czech Republic. In: J. Arthur, I. Davies, C. Hahn (Eds.) *The Sage Handbook of Education for Citizenship and Democracy*. Sage, 2008, s. 158-174.

## 7. Seznam titulů vydaných na pracovišti

Vobořil, D. – Květon, P. – Jelínek, M. Experimentální přístrojová technika v raných psychologických laboratořích. [Experimental devices in early psychological laboratories.] Brno : AV ČR, Psychologický, v.v.i., 2008. 147 s. ISBN 978-80-86174-13-6.

#### **IV. Hodnocení další a jiné činnosti**

Psychologický ústav AV ČR, v.v.i. nevykonával v roce 2008 žádnou další ani jinou ekonomickou činnost.

#### **V. Informace o opatřeních k odstranění nedostatků v hospodaření a zpráva, jak byla splněna opatření k odstranění nedostatků uložená v předchozím roce:**

Hospodaření v roce 2008 bylo ověřeno auditorem, závažné nedostatky nebyly konstatovány.

#### **VI. Finanční informace o skutečnostech, které jsou významné z hlediska posouzení hospodářského postavení instituce a mohou mít vliv na její vývoj:**

Náklady na výzkum a vývoj lze rozčlenit na neinvestiční a investiční.

Zdroje neinvestičních prostředků tvořily především institucionální a účelové dotace ze státního rozpočtu a fond reprodukce majetku, v němž se soustřeďovaly rozpočtové prostředky z odpisů. Dalším zdrojem neinvestičních prostředků byly prostředky z mimorozpočtových zdrojů. Psychologický ústav AV ČR, v.v.i. se v roce 2008 pokračoval v řešení mezinárodního projektu financovaného ze zdrojů 6.RP.

Investiční zdroje přijaté od zřizovatele ve výši 51,5 tis. Kč sloužily na pořízení serveru do pražské pobočky ústavu.

Hospodaření ústavu za rok 2008 skončilo zlepšeným hospodářským výsledkem ve výši 1,97 tis. Kč.

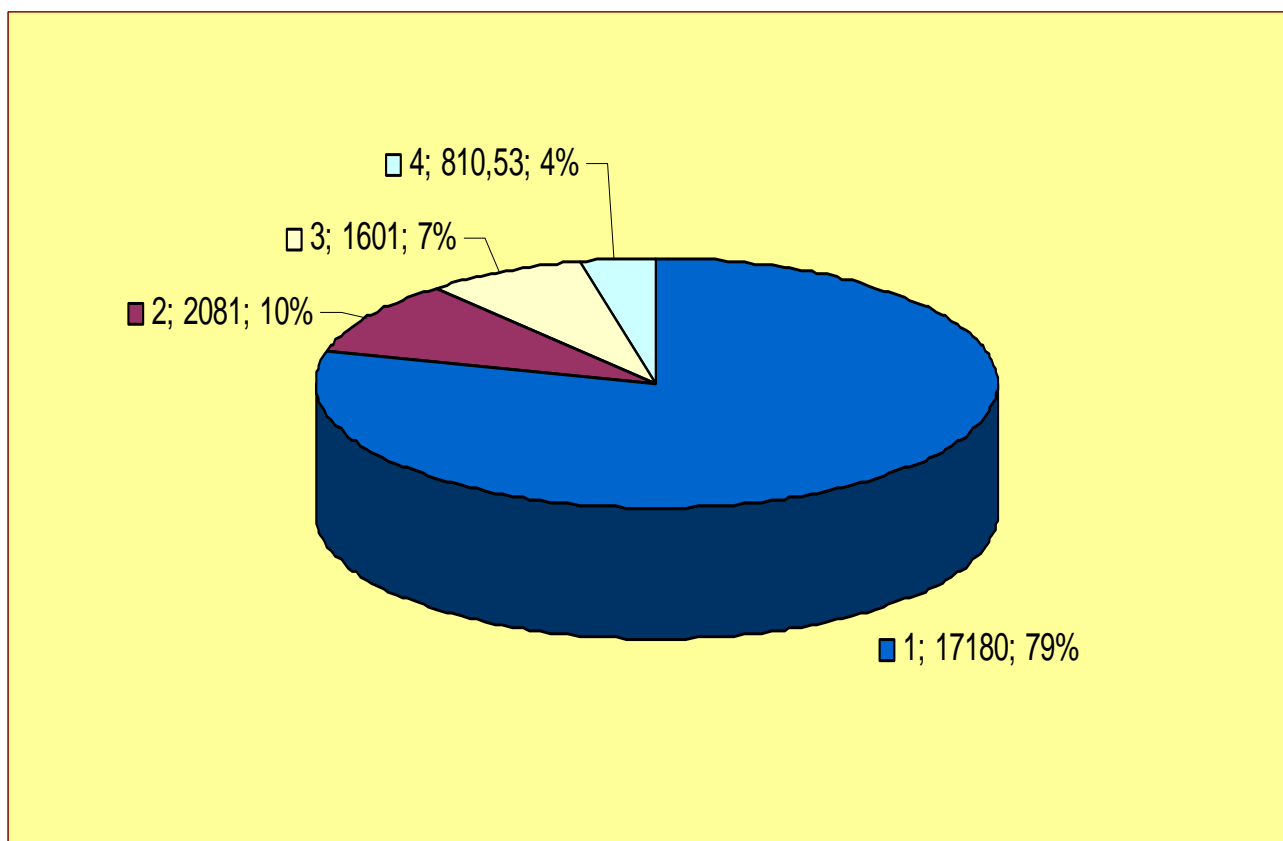
Prostředky ve výši 150 000 Kč, které nemohly být v roce 2008 efektivně použity byly na základě zákona č. 341/2005 Sb., o veřejných výzkumných institucích převedeny do FÚUP.

Rozvaha, Výkaz zisku a ztráty a Příloha účetní uzávěrky jsou součástí Zprávy nezávislého auditora o ověření účetní závěrky a tvoří samostatnou přílohu č.2 k Výroční zprávě PSÚ.

## Hospodářský výsledek dle zdrojů v roce 2008 v tis. Kč

Zdroje	1. Náklady	2. Výnosy	3. Hospodářský výsledek
INSTITUCIONÁLNÍ DOTACE	18947,53	18950,71	3,18
ÚČELOVÉ PROSTŘEDKY (GA AV ČR)	1601,32	1601,05	-0,27
MIMOROZPOČTOVÉ PROSTŘEDKY (GA ČR, 6.RP, MZV ČR)	2892,48	2891,54	-0,94
<b>Celkem</b>	<b>23441,33</b>	<b>23443,30</b>	<b>1,97</b>

### Struktura dotací v %



1. institucionální dotace na činnost od zřizovatele
2. mimorozpočtové prostředky od GA ČR
3. účelové prostředky od GA AV ČR
4. mimorozpočtové prostředky – zahraniční projekt 6 RP

## Struktura neinvestičních nákladů v Kč:

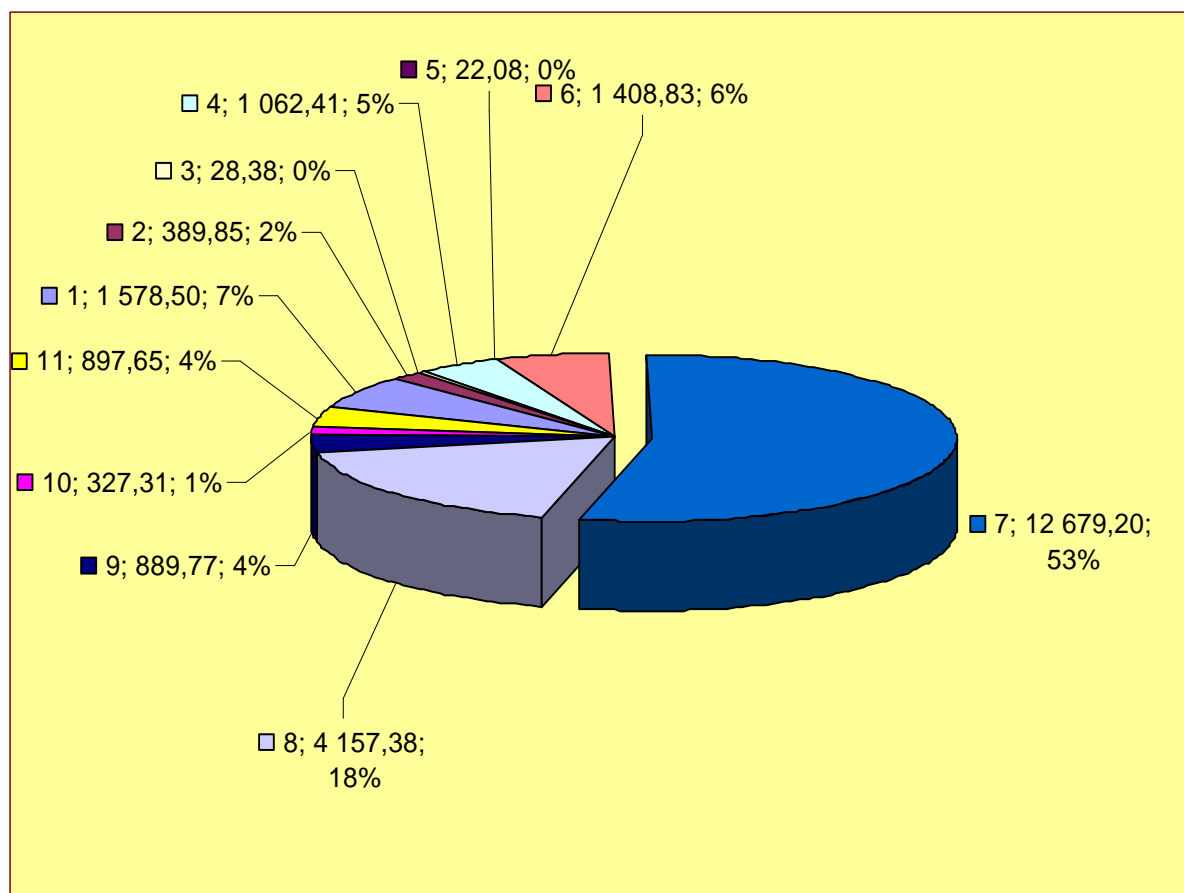
Položka	Prostředky					
	institucionální		účelové		mimorozpočtové	
	tis.Kč	%	tis.Kč	%	tis.Kč	%
spotřeba materiálu, ochranných pomůcek	339,95	1,79	72,99	4,56	77,47	2,68
nákup drobného hmotného majetku	457,82	2,42	212,16	13,25	82,06	2,84
knihy, časopisy	54,96	0,29	50,37	3,15	112,46	3,89
ostatní materiálové náklady	118,27	0,62	0,00	0,00	0,00	0,00
<b>501 - Spotřeba materiálu celkem</b>	<b>971,00</b>	<b>5,12</b>	<b>335,51</b>	<b>20,95</b>	<b>271,99</b>	<b>9,40</b>
<b>502 - Spotřeba energie 2 celkem</b>	<b>21,09</b>	<b>0,11</b>	<b>62,28</b>	<b>3,89</b>	<b>96,99</b>	<b>3,35</b>
vodné	4,16	0,02	0,57	0,04	9,14	0,32
pára	0,00	0,00	15,92	0,99	84,99	2,94
plyn	25,92	0,14	42,58	2,66	26,18	0,91
<b>503 - Spotřeba ost. nesklad. dod. celkem</b>	<b>30,09</b>	<b>0,16</b>	<b>59,08</b>	<b>3,69</b>	<b>120,32</b>	<b>4,16</b>
<b>511 - Opravy a udržování celkem</b>	<b>28,38</b>	<b>0,15</b>	<b>0,00</b>	<b>0,00</b>	<b>0,00</b>	<b>0,00</b>
cestovné tuzemské	142,27	0,75	20,87	1,30	47,41	1,64
cestovné zahraniční	149,53	0,79	219,74	13,72	482,57	16,68
<b>512 - Cestovné celkem</b>	<b>291,81</b>	<b>1,54</b>	<b>240,62</b>	<b>15,03</b>	<b>529,98</b>	<b>18,32</b>
náklady na reprezentaci	19,07	0,10	0,65	0,04	2,36	0,08
<b>513 - Náklady na reprezentaci celkem</b>	<b>19,07</b>	<b>0,10</b>	<b>0,65</b>	<b>0,04</b>	<b>2,36</b>	<b>0,08</b>
stálé nájemné z ploch	9,97	0,05	0,00	0,00	0,00	0,00
ostatní nájemné	0,00	0,00	0,00	0,00	5,56	0,19
výkony spojů	132,29	0,70	5,89	0,37	25,62	0,89
účastnické poplatky na konference	26,52	0,14	23,55	1,47	96,13	3,32
Stočné	1,41	0,01	0,70	0,04	7,48	0,26
výkony výpočetní techniky	12,03	0,06	0,00	0,00	0,00	0,00
nákup drobného nehmotného majetku	29,53	0,16	18,70	1,17	10,00	0,35
ostatní služby	871,02	4,60	67,89	4,24	64,53	2,23
<b>518 - Ostatní služby celkem</b>	<b>1082,78</b>	<b>5,71</b>	<b>116,73</b>	<b>7,29</b>	<b>209,32</b>	<b>7,24</b>
mzdy	10421,00	55,00	0,00	0,00	388,20	13,42
odměny řešitelského týmu	0,00	0,00	439,00	27,41	567,87	19,63
odměny technického personálu	0,00	0,00	13,00	0,81	16,00	0,55
OON	224,00	1,18	159,00	9,93	320,14	11,07
Odměny a OON ze SF	2,00	0,01	0,00	0,00	0,00	0,00
Odměny za funkci v radě V. V. I.	129,00	0,68	0,00	0,00	0,00	0,00
<b>521 - Mzdové náklady celkem</b>	<b>10776,00</b>	<b>56,87</b>	<b>611,00</b>	<b>38,16</b>	<b>1292,20</b>	<b>44,67</b>
Pojištění zdravotní	949,49	5,01	40,68	2,54	87,49	3,02
Pojištění sociální	2709,46	14,30	117,52	7,34	252,74	8,74
<b>524 - Zákonné sociální pojištění celkem</b>	<b>3658,95</b>	<b>19,31</b>	<b>158,20</b>	<b>9,88</b>	<b>340,23</b>	<b>11,76</b>
Příděl do sociálního fondu	208,43	1,10	9,04	0,56	19,44	0,67
Zákonné soc.náklady - ostatní	196,34	1,04	0,00	0,00	0,00	0,00

Zákonné soc.náklady - ostatní	294,71	1,56	0,00	0,00	0,00	0,00
Zákonné soc.náklady - ostatní	111,83	0,59	0,00	0,00	0,00	0,00
*Příspěvek do PF ze SF	43,68	0,23	0,00	0,00	0,00	0,00
Příspěvek na životní pojištění ze SF	6,30	0,03	0,00	0,00	0,00	0,00
<b>527 - Zákonné sociální náklady celkem</b>	<b>861,29</b>	<b>4,55</b>	<b>9,04</b>	<b>0,56</b>	<b>19,44</b>	<b>0,67</b>
<b>531 - Daň silniční celkem</b>	<b>1,65</b>	<b>0,01</b>	<b>0,00</b>	<b>0,00</b>	<b>0,00</b>	<b>0,00</b>
<b>538 - Ostatní daně a poplatky celkem</b>	<b>42,24</b>	<b>0,22</b>	<b>0,00</b>	<b>0,00</b>	<b>0,00</b>	<b>0,00</b>
<b>542 - Ostatní pokuty a penále celkem</b>	<b>26,00</b>	<b>0,14</b>	<b>0,00</b>	<b>0,00</b>	<b>0,00</b>	<b>0,00</b>
<b>545 - Kursové ztráty celkem</b>	<b>5,29</b>	<b>0,03</b>	<b>0,99</b>	<b>0,06</b>	<b>4,01</b>	<b>0,14</b>
Jiné ostatní náklady	33,51	0,18	0,77	0,05	2,66	0,09
Pojištění úrazové	49,75	0,26	0,00	0,00	0,00	0,00
Tvorba FÚUP - institucionální prostředky	150,00	0,79	0,00	0,00	0,00	0,00
<b>549 - Jiné ostatní náklady celkem</b>	<b>233,26</b>	<b>1,23</b>	<b>0,77</b>	<b>0,05</b>	<b>2,66</b>	<b>0,09</b>
<b>551 - Odpisy DHM pořízeného z dotací .a vlastních zdrojů celkem</b>	<b>897,65</b>	<b>4,74</b>	<b>0,00</b>	<b>0,00</b>	<b>0,00</b>	<b>0,00</b>
<b>581 - Poskytnuté členské příspěvky celkem</b>	<b>1,00</b>	<b>0,01</b>	<b>6,45</b>	<b>0,40</b>	<b>2,99</b>	<b>0,10</b>
<b>Celkem za 5%</b>	<b>18947,53</b>	<b>100,00</b>	<b>1601,32</b>	<b>100,00</b>	<b>2892,48</b>	<b>100,00</b>

**Struktura neinvestičních výnosů v Kč:**

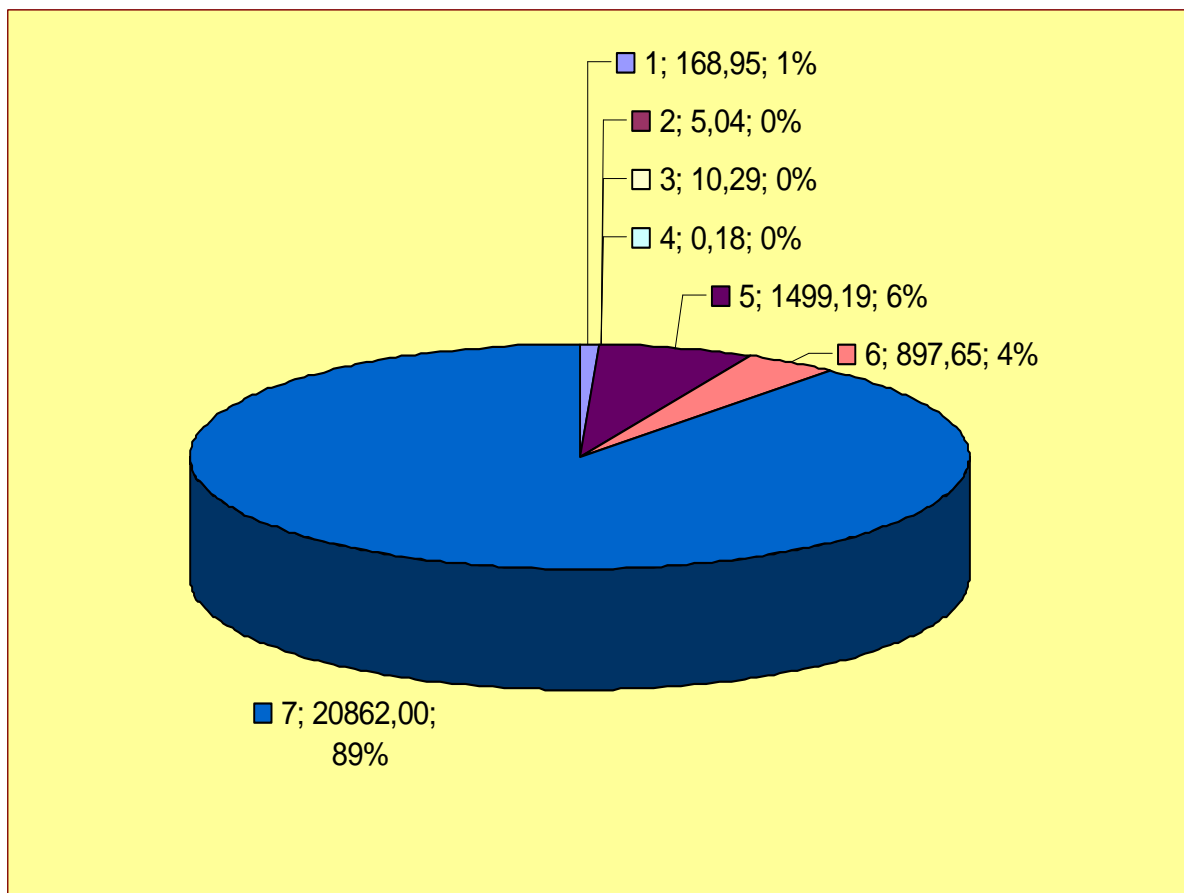
Položka	Prostředky					
	institucionální		účelové		mimorozpočtové	
	tis.Kč	%	tis.Kč	%	tis.Kč	%
Příjmy z period. publikací	153,32	0,81	0,00	0,00	0,00	0,00
Příjmy z neperiodických publikací	3,03	0,02	0,00	0,00	0,00	0,00
Příjmy z prodeje - věda	12,61	0,07	0,00	0,00	0,00	0,00
<b>601 - Tržby za vlastní výrobky celkem</b>	<b>168,95</b>	<b>0,89</b>	<b>0,00</b>	<b>0,00</b>	<b>0,00</b>	<b>0,00</b>
Inkaso konferenčních poplatků	5,04	0,03	0,00	0,00	0,00	0,00
<b>602 - Tržby z prodeje služeb celkem</b>	<b>5,04</b>	<b>0,03</b>	<b>0,00</b>	<b>0,00</b>	<b>0,00</b>	<b>0,00</b>
Úroky	9,59	0,05	0,00	0,00	0,00	0,00
Úroky	0,70	0,00	0,00	0,00	0,00	0,00
<b>644 - Úroky celkem</b>	<b>10,29</b>	<b>0,05</b>	<b>0,00</b>	<b>0,00</b>	<b>0,00</b>	<b>0,00</b>
Kurzové zisky	0,12	0,00	0,05	0,00	0,01	0,00
<b>645 - Kurzové zisky celkem</b>	<b>0,12</b>	<b>0,00</b>	<b>0,05</b>	<b>0,00</b>	<b>0,01</b>	<b>0,00</b>
Sociální fond	458,52	2,42	0,00	0,00	810,53	28,03
Zúčtování FÚUP - institucionální převedené z min. roku-přidělené zřizovatelem	230,14	1,21	0,00	0,00	0,00	0,00
<b>648 - Zúčtování fondů celkem</b>	<b>688,66</b>	<b>3,63</b>	<b>0,00</b>	<b>0,00</b>	<b>810,53</b>	<b>28,03</b>
poměrná část odpisů majetku poř. z dotace	897,65	4,74	0,00	0,00	0,00	0,00
<b>649 - Jiné ostatní výnosy celkem</b>	<b>897,65</b>	<b>4,74</b>	<b>0,00</b>	<b>0,00</b>	<b>0,00</b>	<b>0,00</b>
PD institucionální - výzkumný záměr	17180,00	90,66	0,00	0,00	0,00	0,00
PD účelové - granty GA AV		0,00	1601,00	100,00	0,00	0,00
PD mimorozpočtové - granty GA ČR		0,00	0,00	0,00	1653,00	57,17
PD mimorozpočtové - dotace na GA ČR od příjemců účelové podpory (spolupříjemci)		0,00	0,00	0,00	428,00	14,80
<b>691 - Příspěvky a dotace na provoz celkem</b>	<b>17180,00</b>	<b>90,66</b>	<b>1601,00</b>	<b>100,00</b>	<b>2081,00</b>	<b>71,97</b>
<b>Celkem za 6%</b>	<b>18950,71</b>	<b>100,00</b>	<b>1601,05</b>	<b>100,00</b>	<b>2891,54</b>	<b>100,00</b>

## Struktura nákladů v %



1. Spotřeba materiálu
2. Spotřeba energie
3. Opravy a udržování majetku
4. Cestovné
5. Náklady na reprezentaci
6. Ostatní náklady
7. Mzdové náklady
8. Zákonné sociální pojištění
9. Zákonné sociální náklady
10. Ostatní daně a poplatky, Kurzové ztráty
11. Odpisy DHM pořízeného z vlastní dotace a zdrojů

### Struktura výnosů v %



1. Tržby za vlastní výrobky
2. Tržby z prodeje služeb
3. Úroky
4. Kurzové zisky
5. Zúčtování fondů
6. Jiné ostatní výnosy - Zúčtování poměrné části odpisů majetku pořízeného z dotace
7. Příspěvky na dotace a provoz – institucionální dotace na VZ, dotace GA AV ČR, dotace GA ČR



## VII. Předpokládaný vývoj činnosti pracoviště

### Předpokládaný vývoj činnosti pracoviště

Rada pro výzkum a vývoj v souvislosti s připravovanou reformou systému výzkumu a vývoje v ČR schválila prodloužení řešení výzkumných záměrů (dále VZ) do roku 2011.

V roce 2008 proběhlo průběžné hodnocení VZ. Psychologický ústav AV ČR, v.v.i. se podle průběžného hodnocení vědecké práce progresivně vyvíjí, výzkumný záměr je řešen plně v souladu s předpokládanými cíly. Na pracovišti jsou týmy dosahující evropské úrovně, převážná většina vědeckých útvarů představuje špičku v národním měřítku.

Psychologický ústav AV ČR, v.v.i. také spolupracuje s vysokými školami, především s FF MU a FSS MU a Pedagogickou fakultou UK.

Základní cíle výzkumného záměru zůstávají beze změn. Strategie řízení pracoviště se zaměří zejména na rozvíjení zahraniční spolupráce, rozšíření a zkvalitnění publikační činnosti a zvyšování její dopadů a ohlasů v mezinárodním kontextu.

### Předpokládaný vývoj hospodaření v roce 2009

Rozpočet PSÚ na rok 2009 byl sestaven jako vyrovnaný. Při sestavování se vycházelo z rozpočtového limitu výdajů schváleného Akademickým sněmem AV ČR v návaznosti na zákon o státním rozpočtu.

V roce 2009 byla pracovišti přidělena institucionální dotace na provoz ve výši 17 657 tis. Kč a institucionální dotace na investice ve výši 454 tis. Kč. Do dotace na provoz byly orientačně zahrnuty prostředky na běžnou údržbu ve výši 77 tis. Kč a prostředky na úhradu nájemného ve výši 9 tis. Kč.

Institucionální dotace na provoz byla navýšena o zůstatek finančních prostředků z roku 2008 ve výši 150 tis. Kč.

Pracoviště obdrželo v konkursu pro přidělení investičních prostředků pro III. OV na nákladné přístroje pro rok 2009 dotaci ve výši 346 tis. Kč na pořízení souboru psychodiagnostických nástrojů včetně PC implementace. Pracoviště se bude na nákupu souboru psychodiagnostických nástrojů podílet příspěvkem z institucionálních dotace na investice ve výši 89 tis. Kč.

Dalším zdrojem pracoviště jsou účelové a mimorozpočtové dotace především od GA AV ČR a GA ČR.

Vývoj činnosti pracoviště z hlediska jeho financování v roce 2009 nebude odlišný od roku předchozího.

Úprava mzdových tarifů o v roce 2009 neproběhla.

V nákladech tvoří nejvýznamnější položku osobní náklady, odpisy a energetická náročnost, údržba a servis.

Nákladové a výnosové vlivy

- Nárůst energií vlivem růstu cen
- Použití fondu reprodukce majetku jako doplňkového zdroje financování oprav a udržování majetku.

## VIII. Aktivity v oblasti životního prostředí:

Z podstaty pracovní činnosti nevyplývá žádné ohrožení životního prostředí.

## IX. Aktivity v oblasti pracovněprávních vztahů

Vědecká a odborná činnost pracovníků je hodnocena při pravidelných atestacích. Pracoviště zaměstnávalo v roce 2008 celkem 45 zaměstnanců.

Bylo přijato 9 odborných pracovníků, z toho 3 byli přijati na grantové projekty GA ČR, 2 na projekt 6. RP, 1 pracovník jako zástup za mateřskou dovolenou a 3 v rámci konkurzního řízení vypsaneho na obsazení volných pozic.

### Nástupy 2008

Zařazení do kvalifikačních stupňů	zařazení	úvazek	Poznámka
odb.prac.výzkumu a vývoje - doktorand	V2/2	0,2	grant GA ČR
vědecký prac.-postdoktorand	V3/3	0,2	
odb.prac.výzkumu a vývoje - doktorand	V2/1	0,2	grant GA ČR
odb.prac.výzkumu a vývoje - doktorand	V2/1	0,2	
odb.prac.výzkumu a vývoje - doktorand	V2/1	0,5	zástup MD
odb.prac.výzkumu a vývoje - doktorand	V2/1	0,2	grant GA ČR
odb.prac.výzkumu a vývoje - doktorand	V2/5	0,3	
odb.prac.výzkumu a vývoje - doktorand	0	1	6. RP
odb.prac.výzkumu a vývoje	0	1	6. RP

Skončilo 6 pracovních poměrů, z čehož dva byli ostatní pracovníci (knihovnick a uklízečka) a 4 odborní pracovníci. Jednomu odbornému pracovníkovi nebyla prodloužena pracovní smlouva z důvodu usnesení atestační komise a tři pracovníci nepožádali atestační komisi o prodloužení pracovní smlouvy.

### Výstupy 2008

Zařazení po atestačním řízení	zařazení	úvazek
vědecký prac.-postdoktorand	V3/4	0,3
odb.prac.výzkumu a vývoje - doktorand	V2/5	1
odb.prac.výzkumu a vývoje - doktorand	V2/5	0,2
odb.prac.výzkumu a vývoje - doktorand	V2/5	0,6
uklízeč	O1/12	0,3
knihovnick	O11/8	1

V pracovněprávních vztazích je důsledně dodržován Zákoník práce, Kolektivní smlouva a ostatní zákony a předpisy s touto oblastí související.

Pracoviště tvoří Sociální fond, ze kterého přispívá na stravování zaměstnanců, rekreace, sportovní a kulturní aktivity zaměstnanců, penzijní připojištění, pojištění na soukromé životní pojištění a také na návratnou bezúročnou půjčku.

## Základní personální údaje

### 1. Členění zaměstnanců podle věku a pohlaví - stav k 31. 12. 2008 (fyzické osoby)

věk	muži	ženy	celkem	%
do 20 let	0	0	0	0,0
21 - 30 let	3	9	12	26,7
31 - 40 let	8	5	13	28,9
41 - 50 let	3	4	7	15,6
51 - 60 let	3	4	7	15,6
61let a více	2	4	6	13,3
celkem	19	26	45	100,0
%	42,2	57,8	100,0	x

### 2. Členění zaměstnanců podle vzdělání a pohlaví - stav k 31. 12. 2008 (fyzické osoby)

vzdělání dosažené	muži	ženy	celkem	%
základní	0	1	1	2,2
vyučen	0	0	0	0,0
střední odborné	0	0	0	0,0
úplné střední	0	1	1	2,2
úplné střední odborné	0	5	5	11,1
vyšší odborné	0	1	1	2,2
vysokoškolské	19	18	37	82,2
celkem	19	26	45	100,0

### 3. Celkový údaj o průměrných platech za rok 2008 (Kč)

	celkem
průměrný hrubý měsíční plat	33 295

### 4. Celkový údaj o vzniku a skončení pracovních a služebních poměrů zaměstnanců v roce 2008

nástupy	9
odchody	6

### 5. Trvání pracovního a služebního poměru zaměstnanců - stav k 31. 12. 2008

Doba trvání	Počet	%
do 5 let	22	48,9
do 10 let	8	17,8
do 15 let	9	20,0
do 20 let	3	6,7
nad 20 let	3	6,7
celkem	45	100,0

## 6. Členění vědeckých pracovníků podle zařazení do kvalifikačních stupňů

Jméno	Počet
V1- odborný pracovník výzkumu a vývoje	2
V2- odborný pracovník výzkumu a vývoje - doktorand	12
V3 - vědecký pracovník-postdoktorand	8
V4 - vědecký pracovník-vědecký asistent	1
V5 - vědecký pracovník	7
V6 - vedoucí věd.pracovník	5

## Rozbor čerpání mzdových prostředků za rok 2008

### Členění mzdových prostředků podle zdrojů (článků) za rok 2008

Článek - zdroj prostředků	Platy	OON
	tis. Kč	tis. Kč
0 - Zahraniční granty, dary a ostat. prostředky rezervního fondu - mimorozpočtové	388	0
1 - Granty Grantové agentury AV ČR - účelové	452	159
2 - Program Nanotechnologie pro společnost - účelové	0	0
3 - Granty Grantové agentury ČR - mimorozpočtové	584	320
4 - Projekty ostatních poskytovatelů - mimorozpočtové	0	0
5 - Tématický program Informační společnost - účelové	0	0
6 - Program podpory projektů cíleného výzkumu - účelové	0	0
7 - Zakázky hlavní činnosti - mimorozpočtové	0	0
8,9 -Institucionální prostředky	10 552	224
Celkem	11976	703

### Členění mzdové prostředky podle zdrojů za rok 2008

Mzdové prostředky celkem (platy +OON)	tis. Kč	%
institucionální	10 776	85,0
účelové (kapitola AV- čl.1, 2, 5 a 6)	611	4,8
mimorozpočtové (čl. 3 a 4)	904	7,1
ostatní mimorozpočtové vč. jiné činnosti (čl. 0 a 7)	388	3,1
z toho jiná činnost	0	0,0
Mzdové prostředky celkem	12679	100,0

### Vyplacené platy celkem za rok 2008 v členění podle složek platu

Složka platu	tis. Kč	%
platové tarify	7 467	62,4
příplatky za vedení	244	2,0
zvláštní příplatky	0	0,0
ostatní složky platu	0	0,0
náhrady platu	1 185	9,9
osobní příplatky	1 005	8,4
odměny	2 073	17,3
Platy celkem	11974	100,0

### Vyplacené OON celkem za rok 2008

	tis. Kč	%
dohody o pracích konaných mimo pracovní poměr	703	100,0
autorské honoráře, odměny ze soutěží, odměny za vynálezy a zlepšovací návrhy	0	0,0
odstupné	0	0,0
náležitosti osob vykon. základní (náhradní) a další vojenskou službu	0	0,0
OON celkem	703	100,0

### Průměrné měsíční výdělky podle kategorií zaměstnanců v r. 2008

Kategorie zaměstnanců	Průměrný přepočtený počet zaměstnanců	Průměr. měsíční výdělek v Kč
vědecký pracovník (s atestací, kat. 1)	17	36 627
odborný pracovník VaV s VŠ (kat. 2)	6	25 077
odborný pracovník s VŠ (kat. 3)	1	23 161
odborný pracovník s SŠ a VOŠ (kat. 4)	1	19 784
odborný pracovník s VaV s SŠ a VOŠ (kat. 5)	0	0
technicko-hospodářský pracovník (kat. 7)	5	22 966
dělník (kat. 8)	1	8 243
provozní pracovník (kat. 9)	0	0
Celkem	31	

Razítko

Podpis ředitele  
Psychologického ústavu AV ČR, v.v.i.

## Kompletní seznam nejvýznamnějších výsledků vědecké činnosti a jejich aplikací v roce 2008

Vysvětlivky:

B - odborná kniha

C - kapitola v knize

D - článek ve sborníku

J - článek v recenzovaném časopise

Jimp - článek v impaktovaném časopise

Jiné - zprávy, recenze, populární statě

Číslo	DruhDokRIV	DruhDokRIV GA	VZ_pro_ústav	BibliCitace	Jazyk Dok	IF
1	J	Jimp	AV0270250504	Fráňová, L., Lukavský, J., Preiss, M.: Relationship of Children's Depression Inventory factor structure to school achievement. <i>Studia Psychologica</i> . Roč. 50, č. 4 (2008), s.383-394.	eng	0.145
2	J	Jimp	AV0270250504	Fráňová, L., Preiss, M.: Školní známky ve vztahu k depresivní symptomatice, inteligenci a neuropsychologickým proměnným. <i>Československá psychologie</i> . Roč. 52, č. 4 (2008), s. 321-337.	cze	0.133
3	J	Jimp	AV0270250504	Hrdlička, M., Beranová, I., Zámečnicková, R., Urbánek, T.: Mirtazapine in the treatment of adolescent anorexia nervosa. Case-control study. <i>European Child &amp; Adolescent Psychiatry</i> , Roč.17, č.3 (2008), s. 187-189.	eng	1.992
4	J	Jimp	AV0270250504	Hřebíčková, M.: NEO osobnostní inventář (NEO-PI-3) v diagnostice osobnosti dětí a adolescentů. <i>Čs. psychologie</i> , Roč. 52, č. 5 (2008), s.425-442.	cze	0.133
5	J	Jimp	AV0270250504	Kebza, V., Šolcová, I.: Hlavní koncepte psychické odolnosti. <i>Československá psychologie</i> . Roč. 52, č. 1 (2008), s. 1-19.	cze	0.133
6	J	Jimp	AV0270250504	Kebza, V., Šolcová, I.: Syndrom vyhoření – rekapitulace současného stavu poznání a perspektivy do budoucna. <i>Československá psychologie</i> Roč. 52, č. 4 (2008), s. 351-365.	cze	0.133
7	J	Jimp	AV0270250504	Konečná, M., Lhota, S., Weiss, A., Urbánek, T., Adamová, T., Pluháček, J.: Personality in Free-Ranging Hanuman Langur ( <i>Semnopithecus entellus</i> ) Males: Subjective Ratings and Recorded Behavior. <i>Journal of Comparative Psychology</i> , Roč. 122, č. 4(2008), s. 379-389.	eng	1.793
8	J	Jimp	AV0270250504	Květon, P., Jelínek, M., Denglerová, D., Vobořil, D.: Software pro adaptivní testování: CAT v praxi, <i>Československá psychologie</i> , Roč. 52, č. 2 (2008), s.145-154.	cze	0.133
9	J	Jimp	AV0270250504	McCrae, R. R., Martin, T.A., Hřebíčková, M., Urbánek, T., Boomsma, D.I., Willemsen, G., Costa, P.T.: Personality trait similarity between spouses in four cultures. <i>Journal of Personality</i> . Roč. 76, č. 5 (2008), s. 1-27.	eng	2.331
10	J	Jimp	AV0270250504	Oreg, S., Bayazit, M., Vakola, M., Arciniega, L. Armenakis, A., Barkauskiene, R., Bozionelos, N., Ferić, I., Fujimoto, Y., Gonzalez, L., Han, J., Hetland, H. Hřebíčková, M., Jimmieson, N., Kordačová, J., Kotrla Topić, M., Mitsuhashi, H., Mlacić, B., Ohly, S., Saksvik, P. O., Saksvik, I., van Dam, K. : Dispositional resistance to change: Measurement equivalence and the link to personal values across 17 nations. <i>Journal of Applied Psychology</i> , Roč. 93, č. 4(2008), s. 935-944.	eng	3.047
11	J	Jimp	AV0270250504	Pavel Řičan, Jana Kocourková Základ spirituality ve vztazích raného dětství: psychoanalytická perspektiva. <i>Československá psychologie</i> , Roč. 52, č. 1 (2008), s. 90-100.	cze	0.133
12	J	Jimp	AV0270250504	Poláčková, I., Lukavský, J., Slaměnik, I.: Emoční frekvence, regulace a celková hedonická bilance u dospívajících a dospělých. <i>Československá psychologie</i> , Roč. 52, č. 6(2008), s. 537-554.	cze	0.133
13	J	Jimp	AV0270250504	Ruiselová, Z., Urbánek, T.: Parents' and peers' influence on norms and norm-breaking behavior of Slovak adolescent boys and girls. <i>Studia psychologica</i> , Roč. 50, č.2(2008), s.191-200.	eng	0.145
14	J	Jimp	AV0270250504	Řičan, P., Janošová, P. Eticko-spirituální aspekty zvládnání vztahu u dospívajících chlapců a dívek. <i>Československá psychologie</i> , Roč. 52, č. 2(2008), s. 105-118.	cze	0.133
15	J	Jimp	AV0270250504	Smolík, F. : Některé gramatické vlivy na identifikaci slov. <i>Československá psychologie</i> , Roč. 52, č. 3(2008), s. 240-252.	cze	0.133
16	J	Jimp	AV0270250504	Šikl, R. : O nedokonalosti a omylnosti zrakového vnímání. <i>Československá psychologie</i> , Roč.52, č.3,(2008), s.318-323.	cze	0.133
17	J	Jimp	AV0270250504	Šolcová, I.: Poznatky o psychické odolnosti malých skupin izolovaných v náročných podmínkách. <i>Československá psychologie</i> Roč. 52, č. 3 (2008), s. 253-264.	cze	0.133
18	J	Jimp	AV0270250504	Urbánek, T. : Poznámky k prezentaci výsledků statistických analýz – 2. část. <i>Československá psychologie</i> , Roč.52, č.1(2008), s. 70-79.	cze	0.133
19	J	J	AV0270250504	Baumgartner, F., Ištvániková, L. : K tematice vztahu sociální a emocionální inteligence. <i>Člověk a společnost</i> ( <a href="http://www.saske.sk/cas/1-2008">http://www.saske.sk/cas/1-2008</a> ), Roč.11, č. 1(2008), s. 28-33.	cze	
20	J	J	AV0270250504	Blatný, M., Adam, Z. (2008). Osobnost typu C (cancer personality): současný stav poznatků a implikace pro další výzkum. <i>Vnitřní lékařství</i> , Roč. 54, č.6, s. 523-530.	cze	
21	J	J	AV0270250504	Blatný, Marek - Kepák, Tomáš - Vičková, Irena - Pilát, Milan - Jelínek, Martin - Slezáčková, Alena - Navrátilová, Petra - Kárová, Šárka - Štěrbá, Jaroslav: Kvalita života dětí po léčbě nádorového onemocnění: současné poznatky a směry výzkumu. <i>Psychológia a patopsychológia dieťaťa</i> . Roč. 42, č. 4, (2008) s. 291-306.	cze	
22	J	J	AV0270250504	Janošová, P. :Psychologické souvislosti genderu v prostředí školní třídy. <i>Pedagogika</i> , Roč.43, č.4(2008), s. 337.	cze	
23	J	J	AV0270250504	Millová, K., Blatný, M., Kohoutek, T. :Osobnostné aspekty zvládania záťaž. <i>E-psychologie [online]</i> , Roč.2, č.1(2008), s. 18.	cze	
24	J	J	AV0270250504	Polišenská, V.A. : A Qualitative approach to the criminal mobility: questioning the near-home hypothesis. <i>Crime Patterns and Analysis</i> , <a href="http://www.eccajournal.org/">http://www.eccajournal.org/</a> . Č.1(2008), s.47-59.	eng	
25	B	B	AV0270250504	Janošová, P.: <i>Dívčí a chlapecká identita. Vývoj a úskalí</i> . Praha: Grada Publishing, 2008.	cze	
26	B	B	AV0270250504	Kebza, V. (Ed.): <i>Psychosocial aspects of transformation of the Czech society within the context of European integration</i> . Praha: Matfyzpres 2008.	eng	
27	B	B	AV0270250504	Klicperová-Baker, M., Feierabend I.K. a kol.: <i>Demokratická kultura v České republice: Občanská kultura, étos a vlastenectví ze srovnávacího pohledu</i> . Praha: Academia, 2007.	cze	
28	B	B	AV0270250504	Smolík, F. : <i>Teorie osvojení gramatiky</i> . Gaudeamus: Hradec Králové 2007.	cze	
29	B	B	AV0270250504	Telerovský, R., Ženatý, J., Čermák, I. (Eds.) : <i>Rorschach a projektivní metody</i> , 3/2007. Praha: ČSRAP, 2008.	cze	
30	B	B	AV0270250504	Vobořil, D., Květon, P., Jelínek, M. : Experimentální přístrojová technika v raných psychologických laboratořích. <i>PsÚ AV ČR, Brno</i> , 2008.	cze	
31	C	C	AV0270250504	Baumgartner, F. : Sociální poznávání. In Výrost, J., Slaměnik, I. (Eds.): <i>Sociální psychologie</i> . 2., přepracované a rozšířené vydání. Praha: Grada Publishing(2008), s.181-198.	cze	
32	C	C	AV0270250504	Baumgartner, F., Orosová, O., Výrost, J. : Sociální inteligence, sociální kompetence. In Výrost, J., Slaměnik, I. (Eds.): <i>Sociální psychologie</i> . 2., přepracované a rozšířené vydání. Praha: Grada Publishing(2008), s. 199-215.	cze	
33	C	C	AV0270250504	Fikarová, T., Čermák, I. : Morální poselství v příbězích evokovaných TAT u adolescentů s obtížemi v chování. In: R. Telerovský, J. Ženatý, I. Čermák (Eds.). <i>Rorschach a projektivní metody</i> , 3/2007. Praha(2008): ČSRAP, s. 136-160.	cze	
34	C	C	AV0270250504	Hiles, D., Čermák, I. :Narrative Psychology. In: C. Willig, W. Stainton-Rogers (Eds.). <i>The Sage Handbook of Qualitative Research Psychology</i> . Sage(2008), s.147-164.	eng	
35	C	C	AV0270250504	Martina Klicperová-Baker: Education for citizenship and democracy: The case of the Czech Republic. In: J. Arthur, Ian Davies, Carole Hahn (Eds.) <i>The Sage Handbook of Education for Citizenship and Democracy</i> . Sage, London, 2008, s. 158-174.	eng	
36	C	C	AV0270250504	Šikl, R. : Vnímání z pozic konstruktivismu a enaktivního přístupu. In V. Kvasnička, J. Kelemen, J. Pospíchal (ed.) <i>Modely mysle</i> . Bratislava (2008), s.215-229.	cze	

37	D	D	AV0Z70250504	Baumgartner, F. : Nastupující dospelost ako perióda osobnostného vývoja vo svetle empirických zistení projektu ESS. In Humpolíček, P., Svoboda, M., Blatný, M. (Eds.): Sociální procesy a osobnost 2007. Brno, MSD spol. s r.o., na CD(2007) s.34-43.	cze	
38	D	D	AV0Z70250504	Elichová, M., Kohoutek, T. : Romská dětská populace a tvořivost. In Socialita, Trnava, Trnavská univerzita v Trnavě(2008), s. 506-508.	cze	
39	D	D	AV0Z70250504	Hřebíčková, M. : Rodové stereotypy napříč generacemi. Humpolíček, P., Svoboda, M., Blatný, M. (ed.), Sociální procesy a osobnost. Sborník příspěvků. Brno(2007), MSD. Na CD, s. 158-166.	cze	
40	D	D	AV0Z70250504	Chrz, V. :Jak lze kriticky rozumět současné fantasy kultuře. Kvalitativní přístup a metody ve vědách o člověku VII. Bratislava(2008), s. 117-122.	cze	
41	D	D	AV0Z70250504	Chrz, V., Čermák, I. : „Ordinary Life“ as Polyphonic Composition. In: D. Robinson, P. Fisher, N. Gilzean, T. Lee, S.J. Robinson, P. Woodcock (Eds.). Narratives and Fictions: an interdisciplinary approach. Huddersfield: University of Huddersfield,(2008), s.1-8.	eng	
42	D	D	AV0Z70250504	Janošová, P., Smolík, F.: Eticko-spirituální prožívání v kvantitativní metodologii. In Kirchner, Jiří. Prožitek jako základní element zážitkové pedagogiky. Ústí nad Labem: UJEP (2008), s. 48-56.	cze	
43	D	D	AV0Z70250504	Martina Klicperová-Baker: Psychologie demokracie – sociálně psychologické předpoklady demokratického občanství. In: Antonín Staněk a František Mezihorák (Eds.) Výchova k občanství pro 21. století. SPHV, Praha (2008), s. 178-205.	cze	
44	D	D	AV0Z70250504	Millová, K., Blatný, M., Kohoutek, T. : Osobnostné súvislosti zvládania záťaže. In Sociální procesy a osobnost 2007 (sborník příspěvků). Brno : Psychologický ústav Filozofické fakulty Masarykovy univerzity (2007), s.317 - 321.	cze	
45	D	D	AV0Z70250504	Millová, K., Blatný, M., Kohoutek, T. : Osobnostné súvislosti zvládania záťaže. In Sociální procesy a osobnost 2007 (sborník příspěvků). Brno : Psychologický ústav Filozofické fakulty Masarykovy univerzity (2007), s.317 - 321.	cze	
46	D	D	AV0Z70250504	Řehulková, O., Řehulka, E. Některé psychologické faktory zdravotního obrazu žijící mládeže podrostkového věku v České republice. Valeologie: současní stan, napřímky a perspektivy rozvoje. Materiál konferencí. Tom 2, Charkiv (2008), s. 139-144.	rus	
47	D	D	AV0Z70250504	Smolík, F. :Syntaktický priming porozumění v češtině. In: Zelenka, J., Mls, K. (eds.): Kognice 2008 (sborník příspěvků ze 4. ročníku konference). Gaudeamus: Hradec Králové (2008), s. 85-93.	cze	
48	D	D	AV0Z70250504	Šikl, R., Šimeček, M. :Nemetrické úlohy ve výzkumu prostorového vnímání. In: Zelenka, J., Mls, K. (eds.): Kognice 2008. Gaudeamus: Hradec Králové(2008), s. 137–146.	cze	
49	D	D	AV0Z70250504	Šimeček, M., Šikl, R., Lukavský, J. : Změny ve vnímání a paměti při dlouhodobé izolaci. In: Kelemen, J., Kvasnička, V., Pstružina, K. (eds.) Kognice a umělý život VIII. Slezská univerzita v Opavě(2008), s. 313–316.	cze	
50	Jiné		AV0Z70250504	Janošová, P. Muži a ženy – „duše“ pro vědu. Národní 3, Roč. 1, č. 2 (2008), s. 30-31.	cze	
51	Jiné		AV0Z70250504	Polišenská, V.A. :Zpráva o činnosti Výkonného výboru Evropské federace psychologických asociací. Zpravodaj Českomoravské psychologické společnosti. Roč. 75(2008), s.13-14.	cze	
52	Jiné		AV0Z70250504	Říčan, P. Evoluční psychologie člověka. Československá psychologie. Roč. 52, č. 4 (2008), s. 423-424.	cze	
53	Jiné		AV0Z70250504	Slezáčková, Alena: Jak hořet a nevyhořet. Umíme se ubránit syndromu vyhoření? Zpravodaj asociace poskytovatelů sociálních služeb České republiky. Roč. 10, č. 1(2008), s. 10-11.	cze	