

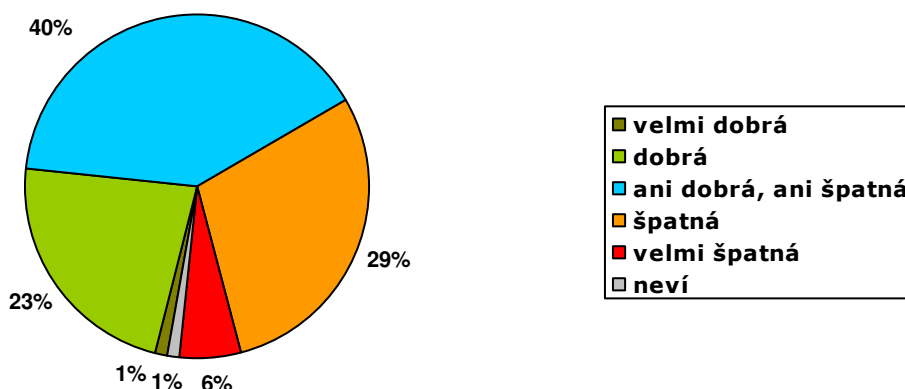
## Občané o hospodářské situaci ČR a o životní úrovni svých domácností – květen 2015

### Technické parametry

Výzkum:	Naše společnost, v15-05
Realizátor:	CVVM, Sociologický ústav AV ČR, v.v.i.
Projekt:	Naše společnost – projekt kontinuálního výzkumu veřejného mínění CVVM SOÚ AV ČR, v.v.i.
Termín terénního šetření:	11. – 18. 5. 2015
Výběr respondentů:	Kvótní výběr
Kvóty:	Kraj (oblasti NUTS 3), velikost místa bydliště, pohlaví, věk, vzdělání
Zdroj dat pro kvótní výběr:	Český statistický úřad
Reprezentativita:	Obyvatelstvo ČR ve věku od 15 let
Počet dotázaných:	1043
Počet tazatelů:	241
Metoda sběru dat:	Osobní rozhovor tazatele s respondentem – kombinace dotazování PAPI a CAPI
Výzkumný nástroj:	Standardizovaný dotazník
Otázky:	EV.10, IDE.1
Zveřejněno dne:	26. června 2015
Zpracoval:	Jan Červenka

V květnovém šetření CVVM SOÚ AV ČR, v.v.i., položilo všem dotázaným dvě otázky týkající se hodnocení současné ekonomické situace v ČR a hodnocení životní úrovně jejich domácností.

Graf 1: Hodnocení současné ekonomické situace v ČR (%)<sup>1</sup>

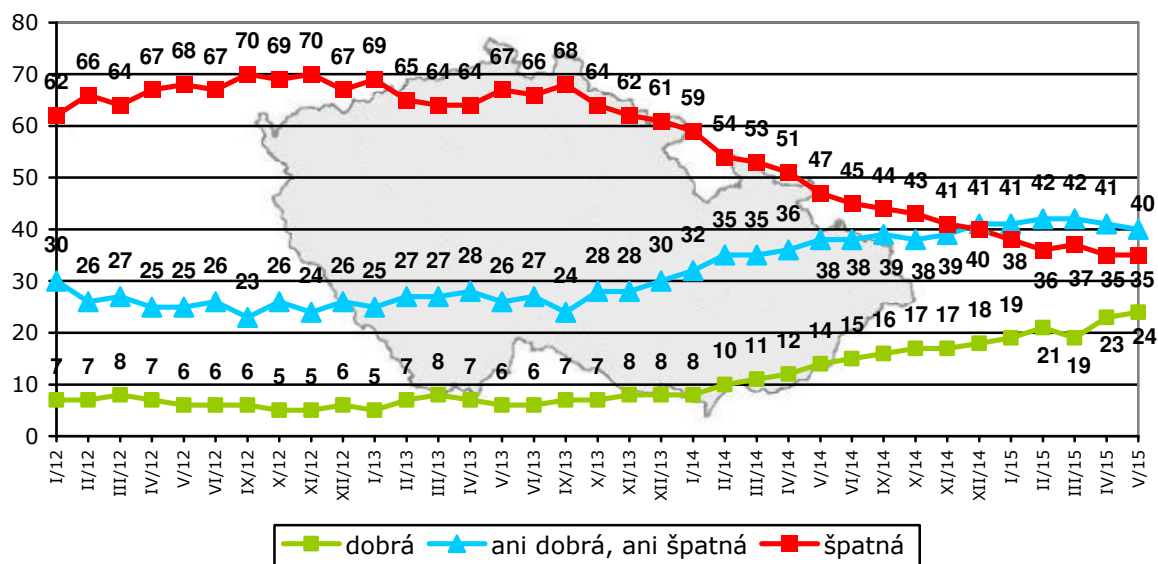


Zdroj: CVVM SOÚ AV ČR, v.v.i., Naše společnost 11. – 18. 5. 2015, 1043 respondentů starších 15 let, osobní rozhovor.

<sup>1</sup> Znění otázky: „Jak byste hodnotil současnou ekonomickou situaci v naší zemi? Je podle Vás velmi dobrá, dobrá, ani dobrá, ani špatná, špatná, velmi špatná.“

Z výsledku šetření vyplývá (viz graf 1), že více než třetina (35 %) české veřejnosti hodnotí současnou ekonomickou situaci v zemi negativně, když 6 % ji označilo za „velmi špatnou“ a 29 % za „špatnou“. Naopak příznivé hodnocení současné ekonomické situace se vyskytlo u 24 % dotázaných, kteří ji vesměs charakterizovali jako „dobrou“ (23 %), zatímco odpověď „velmi dobrá“ se v šetření vyskytla jen ojediněle (1 %). Dvě pětiny (40 %) lidí pak považují současnou ekonomickou situaci v ČR za „ani dobrou, ani špatnou“. Zbývající 1 % oslovených se k tomuto dotazu nedokázalo vyjádřit a zvolilo odpověď „nevím“.

Graf 2: Hodnocení současné ekonomické situace v ČR – časové srovnání (%)



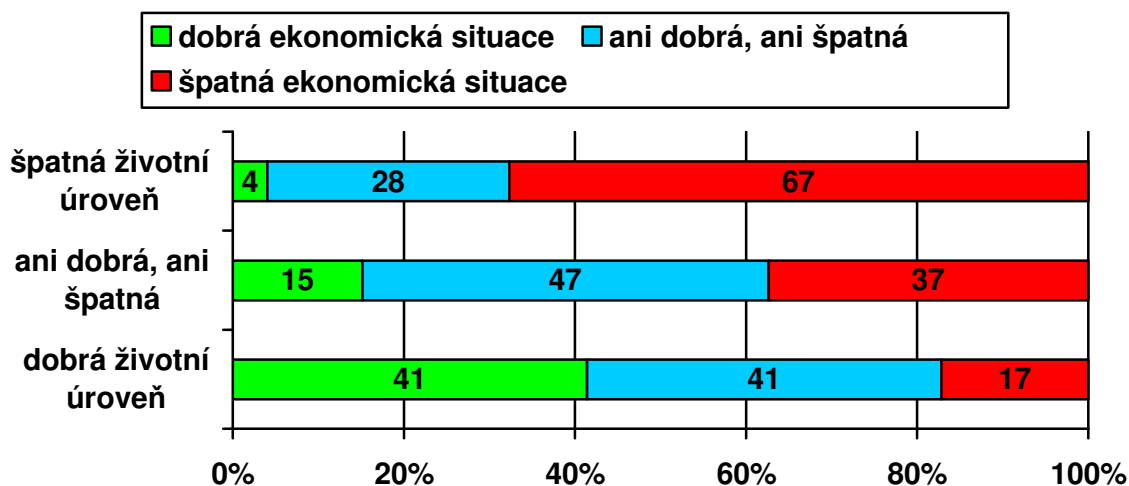
Pozn.: Dopočet do 100 % tvoří odpovědi „nevím“, kategorie „dobrá“ zahrnuje součet podílů „velmi dobrá“ a „dobrá“, kategorie „špatná“ je součtem podílů „špatná“ a „velmi špatná“.

Zdroj: CVVM SOÚ AV ČR, v.v.i., Naše společnost.

Z časového srovnání, které nabízí graf 2, vyplývá, že oproti předchozímu šetření z dubna 2015 se hodnocení významně nezměnilo. Aktuální výsledek je sice statisticky srovnatelný s výsledkem z dubna a rovněž z února 2015, ale nominálně je o něco lepší, což znamená, že aktuální hodnocení je vůbec nejlepším od roku 2008. Aktuální podíl kritického hodnocení ekonomické situace je o 33 procentních bodů nižší než v září 2013, od kterého podíl negativního hodnocení až doposud prakticky soustavně klesal.

Podrobnější analýza ukázala, že optimismus v hodnocení současné ekonomické situace narůstá se zlepšující se subjektivně hodnocenou životní úrovní respondenta (viz graf 3) a rovněž s příjmem, spokojeností s životem, spokojeností s politickou situací a také s nejvyšším stupněm dokončeného vzdělání, zatímco s rostoucím věkem se hodnocení ekonomické situace poněkud zhoršuje. Relativně optimističtější se o ekonomické situaci vyjadřují studenti, vysoce kvalifikovaní odborníci nebo vedoucí pracovníci, z hlediska sebeznačení na pravolevé škále politické orientace ti, kdo se hlásí k pravici nebo k pravému středu, z hlediska stranických preferencí stoupenci ANO či ODS a dotázaní, kteří důvěřují vládě. Naopak kritičtější v tomto směru jsou důchodci, respondenti, kteří sami sebe na škále politické orientace řadí jednoznačně na levici, podle stranických preferencí voliči KSČM, jakož i rozhodnutí nevoliči bez preferované strany, a ti, kdo vládě nedůvěřují.

Graf 3: Hodnocení současné ekonomické situace v ČR podle životní úrovně domácnosti (%)

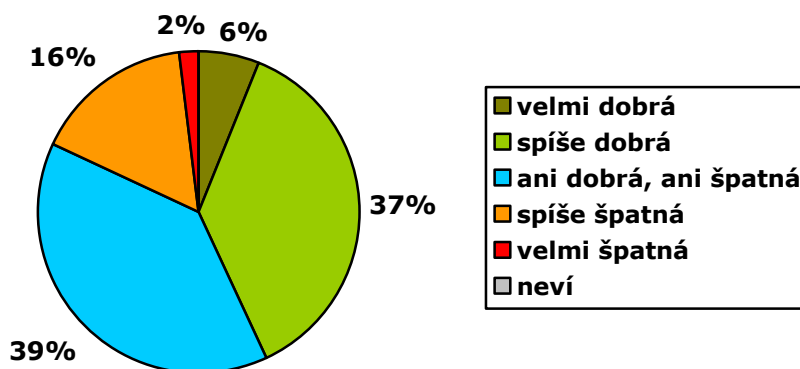


Pozn.: Dopočet do 100 % tvoří odpovědi „neví“, kategorie „dobrá“ zahrnuje součet podílů „velmi dobrá“ a „dobrá“, kategorie „špatná“ je součtem podílů „špatná“ a „velmi špatná“.

Zdroj: CVVM SOÚ AV ČR, v.v.i., Naše společnost 11. – 18. 5. 2015, 1043 respondentů starších 15 let, osobní rozhovor.

Druhá otázka se týkala hodnocení životní úrovně samotných domácností, v nichž respondenti žijí.

Graf 4: Subjektivní hodnocení životní úrovně vlastní domácnosti<sup>2</sup> (%)

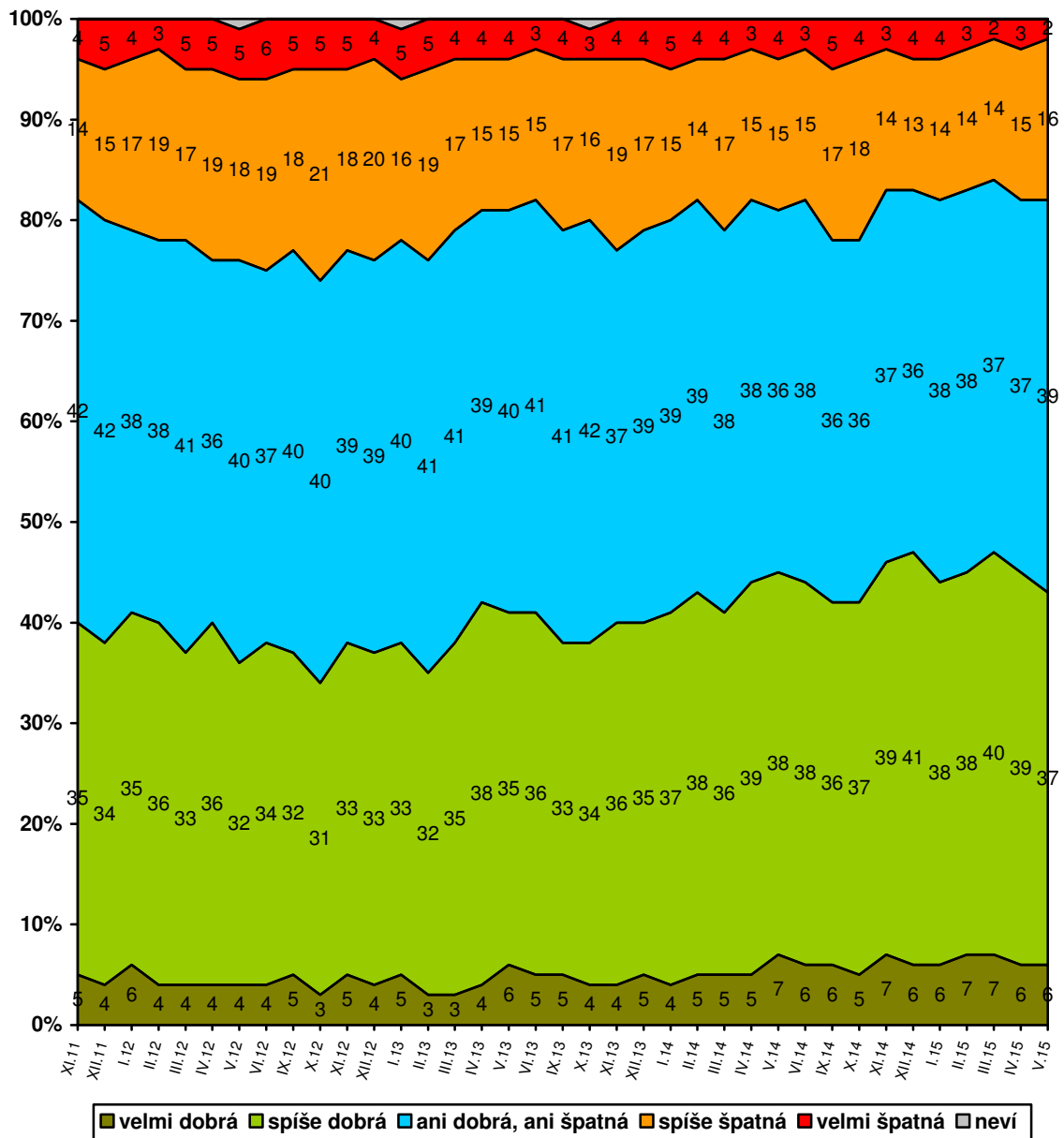


Zdroj: CVVM SOÚ AV ČR, v.v.i., Naše společnost 11. – 18. 5. 2015, 1043 respondentů starších 15 let, osobní rozhovor.

Jak ukazují výsledky v grafu 4, 43 % lidí má podle vlastního vyjádření dobrou životní úroveň své domácnosti, z toho 6 % ji hodnotí jako „velmi dobrou“ a 37 % jako „spíše dobrou“. Naopak za špatnou považuje životní úroveň své domácnosti necelá pětina (18 %) občanů, když 16 % ji označilo za „spíše špatnou“ a 2 % za „velmi špatnou“. Bezmála dvě pětiny (39 %) pak životní úroveň své domácnosti charakterizují jako „ani dobrou, ani špatnou“.

<sup>2</sup> Znění otázky: „Považujete životní úroveň Vaší domácnosti za velmi dobrou, za spíše dobrou, ani dobrou, ani špatnou, za spíše špatnou, nebo za velmi špatnou?“

Graf 5: Subjektivní hodnocení životní úrovně vlastní domácnosti – časové srovnání (%)



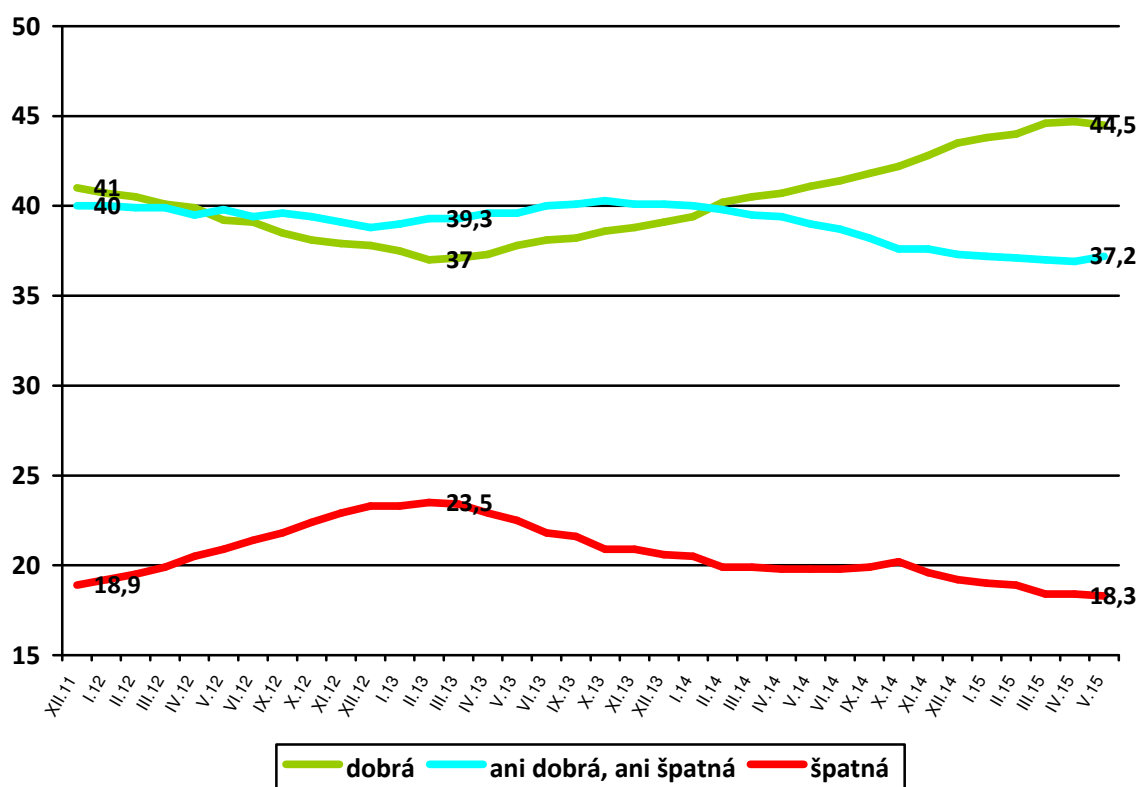
Zdroj: CVVM SOÚ AV ČR, v.v.i., Naše společnost.

Jak ukazují údaje zachycené v grafu 5, oproti předchozímu výzkumu z dubna 2015 se hodnocení životní úrovně domácnosti významně nezměnilo. V porovnání s výsledkem zaznamenaným přesně před rokem v květnu 2014, kdy podíl příznivého hodnocení životní úrovně vlastní domácnosti dosahoval 45 %, podíl nepříznivého činil 19 % a variantu hodnocení „ani dobrá, ani špatná“ tehdy zvolilo 36 % respondentů, je aktuální hodnocení rovněž statisticky srovnatelné. Oproti březnu 2015 se podíl pozitivního hodnocení životní úrovně vlastní domácnosti mírně (o čtyři procentní body) snížil.

V kontextu výzkumů z posledního období, kdy více než rok a půl podíl příznivého hodnocení životní úrovně vlastní domácnosti vykazoval při každém měření meziroční přírůstek (byť ne vždy v individuálním měření statisticky

významné), přičemž jeho průměr z posledních 10 měření, což je standardní počet výzkumů realizovaných během roku v rámci projektu Naše společnost, se od února 2013, kdy dosahoval 37 %, trvale zvyšoval (viz graf 6), můžeme konstatovat, že hodnocení životní úrovně se v průběhu uplynulých dvou let až doposud stabilně zlepšovalo. Aktuální šetření je prvním po dlouhé době, kdy podíl pozitivního hodnocení naopak (byť statisticky nevýznamně) meziročně poklesl, takže aktuální průměr tohoto podílu z posledních deseti měření činí 44,5 %. Zda to signalizuje změnu dosavadního trendu zlepšujícího se hodnocení životní úrovně vlastní domácnosti, nebo zda jde jen o náhodný výkyv způsobený výběrovou chybou, to ukážou až další šetření.

Graf 6: Subjektivní hodnocení životní úrovně vlastní domácnosti – časové srovnání (průměry procentních podílů za období 12 měsíců)



Zdroj: CVVM SOÚ AV ČR, v.v.i., Naše společnost.

Hodnocení životní úrovně se zlepšuje s rostoucím příjmem či stupněm dokončeného vzdělání respondenta a rovněž s rostoucí spokojeností s životem, jakož i s ekonomickou a politickou situací, naopak s rostoucím věkem se zhoršuje. Ke spokojenější části obyvatel patří studenti, vysoce kvalifikovaní odborníci nebo vedoucí pracovníci, potenciální voliči ANO či ODS, ti, kdo se na pravolevé škále politické orientace hlásí k pravici či k pravému středu, a lidé důvěřující vládě. Skupiny vnímající svou životní úroveň méně příznivě tvoří především důchodci, nezaměstnaní, stoupenci KSČM, rozhodnutí nevoliči bez preferované strany, lidé, kteří sami sebe na škále levice-pravice politicky řadí k levici, a dotázaní, kteří nedůvěřují vládě.